

การพัฒนาารูปแบบการเสริมสร้างพลังอำนาจของชุมชน
เพื่อเสริมสร้างความยั่งยืนของชุมชนแห่งการเรียนรู้
Development of a Community Empowerment Model
to Promote the Sustainability of Learning Communities

มิ่งขวัญ คงเจริญ* และ อาชญญา รัตนอุบล

จุฬาลงกรณ์มหาวิทยาลัย

บทคัดย่อ

การวิจัยครั้งนี้เป็นการพัฒนารูปแบบการเสริมสร้างพลังอำนาจของชุมชนเพื่อเสริมสร้างความยั่งยืนของชุมชนแห่งการเรียนรู้ ผู้วิจัยได้ศึกษาชุมชนต้นแบบที่ประสบผลสำเร็จในการพัฒนาและมีกระบวนการเรียนรู้เป็นกลไกหลักในการพัฒนาให้เกิดความยั่งยืน โดยมีวัตถุประสงค์ เพื่อวิเคราะห์สังเคราะห์องค์ประกอบและรูปแบบการเสริมสร้างพลังอำนาจของชุมชนเพื่อเสริมสร้างความยั่งยืนของชุมชนแห่งการเรียนรู้ จากชุมชนต้นแบบ 39 ชุมชน และนำเสนอรูปแบบการเสริมสร้างพลังอำนาจของชุมชนเพื่อเสริมสร้างความยั่งยืนของชุมชนแห่งการเรียนรู้ของชุมชนเมืองและชุมชนชนบท จากการวิจัยภาคสนามในพื้นที่ ที่เป็นตัวแทนชุมชนเมือง ได้แก่ ชุมชนบ้านสันมะฮกฟ้า จ.เชียงใหม่ และชุมชนโต้งตาบง จ.เพชรบุรี ส่วนพื้นที่ที่เป็นตัวแทนชุมชนชนบท ได้แก่ ชุมชนบ้านคำปลาหลาย จ.ขอนแก่น และชุมชนบ้านน้ำทรัพย์ จ.เพชรบุรี โดยตรวจสอบรูปแบบการเสริมสร้างพลังอำนาจของชุมชนเพื่อเสริมสร้างความยั่งยืนของชุมชนแห่งการเรียนรู้ จากผู้ทรงคุณวุฒิและผู้เชี่ยวชาญในพื้นที่ และทำการวิเคราะห์ปัจจัย เงื่อนไข ปัญหาของการใช้รูปแบบการเสริมสร้างพลังอำนาจของชุมชนเพื่อสร้างความยั่งยืนชุมชนแห่งการเรียนรู้ จากการนำไปประยุกต์ใช้กับชุมชนเมือง/ชนบทของประเทศไทยจากการสนทนากลุ่ม เครื่องมือที่ใช้เป็นแบบวิเคราะห์เอกสาร แบบสัมภาษณ์เจาะลึก แบบสอบถาม และการสนทนากลุ่ม การวิเคราะห์ข้อมูล เป็นการวิเคราะห์เนื้อหา การวัดความถี่ของคำหรือข้อความ และการใช้สถิติเชิงบรรยาย ได้แก่ จำนวนและร้อยละ การพัฒนารูปแบบการเสริมสร้างพลังอำนาจของชุมชนเพื่อเสริมสร้างความยั่งยืนของชุมชนแห่งการเรียนรู้ที่นำเสนอได้รับการตรวจสอบจากผู้ทรงคุณวุฒิและผู้เชี่ยวชาญในพื้นที่

ผลการวิจัยพบว่า

1. องค์ประกอบการเสริมสร้างความยั่งยืนของชุมชนแห่งการเรียนรู้ มี 9 องค์ประกอบ คือ การมีส่วนร่วมในกิจกรรมของชุมชน การนำแนวคิดเศรษฐกิจพอเพียงมาสู่การปฏิบัติในชุมชน ระบบคุณธรรมจริยธรรมในการดำเนินกิจกรรมต่างๆ และกระบวนการถ่ายทอดเรียนรู้ของชุมชน การพัฒนาระบบเศรษฐกิจเพื่อการพึ่งตนเอง ระบบการเรียนรู้โดยมีภูมิปัญญาท้องถิ่นเป็นแกนกลาง การพัฒนาอนุรักษ์และฟื้นฟูระบบนิเวศและสภาพแวดล้อมที่เอื้อต่อวิถีชีวิต

* ผู้ประสานงานหลัก (Corresponding Author)

ระบบทุนของชุมชนที่มีรูปแบบและวิธีการทางวัฒนธรรม ความเสมอภาคความยุติธรรมในการจัดการของชุมชน และการสร้างหลักประกันความมั่นคงในการดำรงชีวิตร่วมกัน

2. การเสริมสร้างพลังอำนาจของชุมชนเพื่อเสริมสร้างความยั่งยืนของชุมชนแห่งการเรียนรู้ ประกอบด้วย การเสริมสร้างพลังอำนาจของชุมชนในระดับบุคคล คือ การแสดงออกระดับบุคคล มีองค์ประกอบที่สำคัญ คือ องค์ประกอบภายในบุคคล องค์ประกอบด้านปฏิสัมพันธ์ องค์ประกอบด้านพฤติกรรม และ การเสริมสร้างพลังอำนาจของชุมชนในระดับชุมชน โดยมีองค์ประกอบโครงสร้างทางสังคมเป็นสำคัญ

3. รูปแบบการเสริมสร้างพลังอำนาจของชุมชนเพื่อเสริมสร้างความยั่งยืนของชุมชนแห่งการเรียนรู้ ของสังคมไทย มี 2 รูปแบบได้แก่ รูปแบบของชุมชนเมือง และรูปแบบของชุมชนชนบท ซึ่งมีองค์ประกอบคล้ายคลึงกัน แต่มีความแตกต่างกันในบางประเด็น

4. รูปแบบการเสริมสร้างความยั่งยืนของชุมชนแห่งการเรียนรู้ทั้งในชุมชนเมืองและชุมชนชนบท ประกอบด้วย การกำหนดเป้าหมายและวางแผน การวิเคราะห์ความต้องการของชุมชน การทำประชาคมเพื่อหาสาเหตุของปัญหา การจัดเวทีชาวบ้านให้ความรู้ความเข้าใจ การบันทึกการพัฒนาการเปลี่ยนแปลงของชุมชนในการสร้างชุมชนแห่งการเรียนรู้ คณะกรรมการ/คณะบุคคลหรือแกนนำในการสร้างชุมชนให้เป็นชุมชนแห่งการเรียนรู้ที่ยั่งยืน การติดตามผลการดำเนินงาน และการสร้างความสัมพันธ์เพื่อแลกเปลี่ยนเรียนรู้กับสมาชิก หรือกลุ่มชุมชนอื่นๆ

คำสำคัญ : พลังอำนาจของชุมชน ชุมชนแห่งการเรียนรู้ ความยั่งยืนของชุมชนแห่งการเรียนรู้

Abstract

The study proposes the development a community empowerment model to promote the sustainability of learning communities. Several learning community best practices in Thailand were selected to further investigate the developmental process of the community empowerment and the learning process for sustainability. The purposes were to analyze and synthesize the key elements and models for empowering communities toward promoting the sustainability of learning communities from thirty-nine best practices; and to present a community empowerment model that promote sustainable learning communities in both urban and rural learning communities. The selected urban community best practices were Ban San Ma Hock Fa, Chiang Mai province and Ban Kong Tar Bang, Phetchaburi province; and the selected rural community best practices were Ban Kham Phar Lai, Khon Kaen province and Ban Num Shup, Phetchaburi province. The developed models were analyzes and monitored by the community specialists and the experts in the field. The factors, conditions, and problems in implementing community empowerment model obtained from the study were discussed and analyzed with the focus group. Research instruments consisted of a data analysis form, the in-depth interview guidelines, the questionnaires, and the focus group discussion guidelines. The data were analyzed using empirical content analysis, frequency of words or phrases measurement, and the descriptive statistics.

The results were as follow :

1. Nine key elements to enhance the sustainability of learning communities include the community activities involvement; the implementation of Sufficiency Economy concept; the application of morality systems in community activities and the community learning transfer processes; the development of community economy for self-reliance; the local wisdom learning-based system; the development and restoration of ecosystems, natural resources, and environment; the community traditional and cultural capital system; and the equal justice in community management toward promoting security and the wellness of all people.
2. Two majors community empowerment toward promoting sustainability of learning communities consisted of community empowerment at the individual level : the personal expression components (e.g., characteristic, interaction, and action/behavior); and the community empowerment at the community level. However, the result showed that community social structure is the most essential component.
3. There are two types of a community empowerment model that promote the sustainability of learning communities : the model for urban communities and the model for rural communities. Although both urban and rural communities required similar components, there are the differences in some aspects.
4. The models for enhancing sustainability in the urban and rural learning communities comprise of setting goals and plans; analyzing the true community's needs; conducting local meeting among community members; conducting community stage of sharing knowledge and discussion; writing or recording the community changes and developmental processes; forming a working group to develop the learning communities; setting the evaluation and monitoring process; and developing the knowledge sharing relationship among community members and other communities.

Keywords : Community Empowerment, Learning Community, Sustainability of Learning Community

บทนำ

กระแสการเปลี่ยนแปลงของสังคมโลกมีผลทำให้ประชาชน มีพฤติกรรมเลียนแบบสังคมตะวันตก ทอดทิ้งเอกลักษณ์ที่ดีงามของไทย และมีค่านิยมให้ความสำคัญกับวัตถุมากกว่าจิตใจ ซึ่งผลจากการพัฒนาประเทศในช่วงแผนพัฒนาฉบับที่ 1-7 กล่าวได้ว่า เศรษฐกิจก้าวหน้า สังคม ทรัพยากรธรรมชาติและสิ่งแวดล้อมมีปัญหา ส่งผลให้การพัฒนาไม่ยั่งยืนเพราะขาดความสมดุลในการพัฒนาเศรษฐกิจ สังคม วัฒนธรรม การเมือง และการอนุรักษ์ พื้นฟูระบบนิเวศ ในช่วงของแผนพัฒนาฯ ฉบับที่ 8-10 มีการประยุกต์ใช้ปรัชญาของเศรษฐกิจพอเพียง เป็นผลให้ภาพรวมสังคมไทยมีภูมิคุ้มกันเพิ่มขึ้น (Office of the National Economic and Social Development Board, 2005) แต่ยังไม่เพียงพอต่อการวางรากฐานการพัฒนาให้เข้มแข็งและยั่งยืนได้ เพื่อให้เกิดการพัฒนาที่ยั่งยืนตามแนวทางในแผนพัฒนาฯ ฉบับที่ 11 จำเป็นต้องสร้างให้เกิดความเข้มแข็งทั้งในด้านวัตถุ ด้านสังคม ด้านสิ่งแวดล้อม และด้านวัฒนธรรม ภายใต้

หลักปรัชญาของเศรษฐกิจพอเพียงที่ขับเคลื่อนให้บังเกิดผลในทางปฏิบัติที่ชัดเจนยิ่งขึ้นในทุกระดับ โดยยึดคนเป็นศูนย์กลางของการพัฒนา และให้ความสำคัญกับการสร้างกระบวนการมีส่วนร่วมของทุกภาคส่วนในสังคม การพัฒนาประเทศสู่ความสมดุลในทุกมิติอย่างบูรณาการและเป็นองค์รวม (Office of the National Economic and Social Development Board, 2010) การพัฒนานคนสู่สังคมแห่งการเรียนรู้ตลอดชีวิตอย่างยั่งยืน เป็นเป้าหมายในการพัฒนานคนไทยทุกกลุ่มวัยให้มีศักยภาพ การเรียนรู้ตลอดชีวิตจึงเป็นกลไกสำคัญของการพัฒนา เป็นการบูรณาการในด้านการเรียนรู้ การดำรงชีวิตและการประกอบอาชีพเข้าด้วยกันอย่างผสมกลมกลืน และยึดโครงสร้างทางสังคมของชุมชนเป็นฐานของการพัฒนากระบวนการเรียนรู้ โดยใช้ศักยภาพและทรัพยากรในชุมชนเป็นหลักให้ประชาชน และทุกภาคส่วนของสังคมเข้ามามีส่วนร่วมในการกำหนด และตัดสินใจในกิจกรรมสาธารณะที่เกี่ยวข้องกับตนเองและชุมชนท้องถิ่น แต่ผลการพัฒนายังไม่สามารถเกิดสังคมแห่งการเรียนรู้ได้อย่างแท้จริง เป็นเพียงการสร้างแหล่งเรียนรู้ ศูนย์การเรียนรู้ การแลกเปลี่ยนองค์ความรู้ หรือสรรหาผู้รู้และภูมิปัญญา ยังไม่สามารถให้คนในชุมชนบุคคลตระหนักถึงความสำคัญของการเรียนรู้ มีทักษะและกระบวนการในการคิด การวิเคราะห์ และการแก้ปัญหาสามารถสร้างกระบวนการเรียนรู้ด้วยตนเอง และสามารถใช้อย่างถูกต้อง เหมาะสม (Wattanachai, 2006)

การให้ชุมชนเป็นชุมชนแห่งการเรียนรู้ที่มีความยั่งยืน ควรพิจารณาทั้งส่วนที่เป็นบุคคล และส่วนที่เป็นชุมชน กล่าวคือ ส่วนที่เป็นบุคคลต้องศึกษา องค์ประกอบภายในบุคคล องค์ประกอบด้านปฏิสัมพันธ์ และองค์ประกอบด้านพฤติกรรม (Zimmerman and Rappaport, 1988) และในส่วนที่เป็นชุมชน พิจารณาจากโครงสร้างทางสังคม (Spreitzer, 1992) และหากต้องการให้เกิดความยั่งยืนของชุมชนแห่งการเรียนรู้ จะต้องมีความเชื่อมโยงและมีความสมดุลในด้านต่างๆ อย่างเป็นองค์รวม ได้แก่ ด้านการอนุรักษ์และฟื้นฟูสภาพแวดล้อมที่เอื้อต่อวิถีชีวิต การมีระบบเศรษฐกิจเพื่อการพึ่งตนเอง การสร้างระบบทุนของชุมชนที่ยั่งยืน การมีระบบคุณธรรมจริยธรรม การสร้างความเสมอภาค ความยุติธรรมในการจัดการของชุมชน และต้องมีการสร้างหลักประกันความมั่นคงในการดำรงชีวิตร่วมกัน หากการพัฒนาแบบแยกส่วน หรือพัฒนาด้านใดด้านหนึ่งแต่เพียงอย่างเดียว จะส่งผลเสียหายให้แก่ชุมชน เพราะการแก้ไขปัญหาชนิดหนึ่ง อาจเป็นการก่อปัญหาอีกชนิดหนึ่งได้

สังคมไทยมีแนวทางที่จะก่อให้เกิดความยั่งยืนของชุมชนแห่งการเรียนรู้หลายรูปแบบ ได้แก่ การพัฒนาระบบเศรษฐกิจชุมชนที่เกิดจากการเรียนรู้และการวางแผนเป็นระบบ มีวิสาหกิจชุมชนเป็นตัวขับเคลื่อน มีเศรษฐกิจพอเพียงเป็นปรัชญา นอกจากนี้นักเศรษฐศาสตร์มีแนวคิดใหม่เกิดจากการเคลื่อนไหวทางสิ่งแวดล้อม ได้แก่ แนวคิดเศรษฐศาสตร์สีเขียว (Green Economics) ซึ่งเกี่ยวข้องกับเรื่องของคุณภาพชีวิตของประชาชนที่อยู่ท่ามกลางสิ่งแวดล้อมทางธรรมชาติ การพัฒนาไม่ว่าในรูปแบบใด มักจะมีปัจจัยแห่งความสำเร็จที่สำคัญของการพัฒนา คือ คนในชุมชนต้องมีศักยภาพในการเรียนรู้ และชุมชนต้องมีโครงสร้างทางสังคมที่เหมาะสมที่จะเป็นชุมชนแห่งการเรียนรู้ ซึ่งจำเป็นต้องอาศัยพลังภายในของบุคคลและของกลุ่มหรือองค์กรภายในชุมชน ร่วมในการคิด ร่วมทำ ร่วมเป็นเจ้าของ และรับผลประโยชน์ร่วมกัน ในทางจิตวิทยาสังคม เรียกว่าพลังดังกล่าวว่าเป็น พลังอำนาจ (Empowerment) เป็นพลังของบุคคลที่มีอำนาจที่จะควบคุมชีวิตตนเองเป็นความสามารถในการทำนาย ควบคุม และมีส่วนร่วมกับสังคมแวดล้อมแล้วทำให้เกิดผลเป็นรูปธรรมขึ้น

การเสริมสร้างพลังอำนาจของชุมชนมีทั้งในระดับบุคคลและในระดับชุมชน (Zimmerman and Rappaport, 1988) การเสริมสร้างพลังอำนาจในระดับบุคคล เป็นเรื่องของการพัฒนาศักยภาพตนเองให้ มีความเข้มแข็งพอที่จะควบคุมตนเอง จากปัจจัยสิ่งแวดล้อมที่มีอิทธิพลในการดำเนินชีวิต สามารถพึ่งพาตนเองได้ และเห็นคุณค่าในสิ่งที่ตนเอง ประพฤติ ปฏิบัติ จนมีความภาคภูมิใจในตนเอง ส่วนการเสริมสร้างพลังอำนาจในระดับชุมชน เกิดจากการรวมกลุ่มของสมาชิกที่มีความรู้สึกเป็นกลุ่มเดียวกัน มีวิถีชีวิตเดียวกัน มีความร่วมมือ ร่วมใจ สร้างประโยชน์ และควบคุมสมาชิกในชุมชน ที่จะจัดการให้เกิดความเสมอภาคการกระจายทรัพยากร แล้วส่งผลดีต่อชุมชน

โดยทั่วไป ประเทศไทยมีการแบ่งเขตการปกครองส่วนท้องถิ่นเป็นสองพวกใหญ่ๆ คือ ท้องที่เทศบาล หมายถึง ท้องถิ่นที่มีความเป็นเมือง และท้องที่ตำบล คือ ส่วนท้องที่ชนบทหรือกิ่งเมือง จึงทำให้สังคมไทยเป็นสังคม 2 ลักษณะ คือลักษณะของสังคมเมืองและลักษณะของสังคมชนบท ซึ่งมีลักษณะบางอย่างที่เหมือน และบางอย่างที่แตกต่างกัน Office of the National Economic and Social Development Board (2007) ได้ชี้ประเด็นความแตกต่างระหว่างเมืองและชนบท ว่ามีความแตกต่างในด้านสุขภาวะ ครอบครัวยุบอุ่น ชุมชนเข้มแข็ง เศรษฐกิจเข้มแข็งและเป็นธรรม สภาพแวดล้อมและระบบนิเวศน์สมดุล และสังคมประชาธิปไตย แต่อย่างไรก็ตามผลจากการวิเคราะห์ แนวทางการพัฒนาชุมชนหรือเมืองแห่งการเรียนรู้ (Sangsi, 2007) พบว่าชุมชนแห่งการเรียนรู้สำหรับสังคมไทยอาจจะเป็นชุมชนใหญ่หรือชุมชนเล็ก และอาจจะอยู่ในเมืองหรือชนบท ต้องเป็นชุมชนที่ตระหนักถึงความสำคัญ และความจำเป็นของการเรียนรู้ มีการจัดกิจกรรมการเรียนรู้หลากหลายประเภท และมีความต่อเนื่องโดยใช้ชุมชนเป็นฐาน โดยมีเป้าหมายเพื่อส่งเสริมให้เกิดการเรียนรู้ตลอดชีวิตขึ้นในชุมชน หน่วยงานภาครัฐและภาคเอกชนได้มีความพยายามที่จะพัฒนาสู่สังคมแห่งการเรียนรู้ มีความพยายามค้นหาต้นแบบของการเป็นชุมชนแห่งการเรียนรู้ ที่เห็นได้จากการยกย่อง คัดเลือกชุมชนต้นแบบหรือการมีชุมชนนาร่อง หรือการรายงานผลการดำเนินงานของชุมชนที่ประสบผลสำเร็จในการเป็นชุมชนแห่งการเรียนรู้ ดังที่ปรากฏใน 3 หน่วยงาน คือ 1) สำนักงานเลขาธิการสภาการศึกษา กระทรวงศึกษาธิการ 2) สำนักงานส่งเสริมการศึกษานอกระบบและการศึกษาตามอัธยาศัย กระทรวงศึกษาธิการ และ 3) กรมการพัฒนาชุมชน กระทรวงมหาดไทย แต่บริบทของสังคมไทยที่มีลักษณะของชุมชนที่เป็นทั้งชุมชนเมืองและชุมชนชนบทซึ่งมีโครงสร้างพื้นฐานที่แตกต่างกัน ทำให้การพัฒนาจากเงื่อนไขที่แตกต่างย่อมเกิดผลต่อการพัฒนาที่แตกต่างกัน การเสริมสร้างพลังอำนาจของชุมชนจึงเป็นทางเลือกหนึ่งที่ทำให้บุคคลเกิดความเข้มแข็ง แนวคิดการสร้างเสริมพลังอำนาจของชุมชน ทำให้เกิดความยั่งยืนของชุมชนแห่งการเรียนรู้ได้ ผู้วิจัยจึงศึกษารูปแบบการเสริมสร้างพลังอำนาจของชุมชนเพื่อเสริมสร้างความยั่งยืนของชุมชนแห่งการเรียนรู้ เพื่อที่จะเป็นแนวทางให้ชุมชนเมืองและชุมชนชนบท หรือองค์กร หน่วยงานที่เกี่ยวข้องนำไปเป็นต้นแบบในการเสริมสร้างความยั่งยืนของชุมชนแห่งการเรียนรู้ เพื่อให้สังคมไทยก้าวสู่ฐานคิดใหม่ในการเป็นสังคมแห่งการเรียนรู้ ตามหลักปรัชญาเศรษฐกิจพอเพียงและภูมิปัญญาไทยและบรรลุเป้าหมายของการส่งเสริมและสนับสนุนการศึกษานอกระบบตามพระราชบัญญัติส่งเสริมการศึกษานอกระบบและการศึกษาตามอัธยาศัย พ.ศ. 2551

วัตถุประสงค์

1. เพื่อวิเคราะห์และสังเคราะห์องค์ประกอบ และรูปแบบการเสริมสร้างพลังอำนาจชุมชนเพื่อเสริมสร้างความยั่งยืนของชุมชนแห่งการเรียนรู้

2. เพื่อนำเสนอรูปแบบการเสริมสร้างพลังอำนาจของชุมชนเพื่อเสริมสร้างความยั่งยืนของชุมชนแห่งการเรียนรู้ ของชุมชนเมืองและชุมชนชนบท
3. เพื่อตรวจสอบรูปแบบการเสริมสร้างพลังอำนาจของชุมชนเพื่อเสริมสร้างความยั่งยืนของชุมชนแห่งการเรียนรู้
4. เพื่อวิเคราะห์ปัจจัย เงื่อนไข ปัญหาของการใช้รูปแบบการเสริมสร้างพลังอำนาจของชุมชนเพื่อสร้างความยั่งยืนชุมชนแห่งการเรียนรู้ จากการนำไปประยุกต์ใช้กับชุมชนเมือง/ชนบทของประเทศไทย

วิธีการศึกษา

การพัฒนาารูปแบบการเสริมสร้างพลังอำนาจของชุมชนเพื่อเสริมสร้างความยั่งยืนของชุมชนแห่งการเรียนรู้ ศึกษาวิจัยในรูปแบบการวิจัยและพัฒนา (Research and Development) เป็นการศึกษาชุมชนต้นแบบที่ประสบผลสำเร็จ ในการพัฒนาโดยมีกระบวนการเรียนรู้เป็นกลไกหลักในการพัฒนาที่ยั่งยืน โดยการศึกษาเอกสาร วิจัยภาคสนาม และใช้เทคนิคการสนทนากลุ่ม (Focus Group Technique)

ขั้นตอนที่ 1 วิเคราะห์และสังเคราะห์องค์ประกอบ และรูปแบบการเสริมสร้างพลังอำนาจของชุมชนเพื่อเสริมสร้างความยั่งยืนของชุมชนแห่งการเรียนรู้ จากเอกสาร เป็นการศึกษาชุมชนต้นแบบ จากชุมชนเมืองและชุมชนชนบท 39 ชุมชนที่เป็นต้นแบบของชุมชนแห่งการเรียนรู้ทั้ง 3 หน่วยงาน เพื่อการวิเคราะห์ และสังเคราะห์ องค์ประกอบของการเสริมสร้างความยั่งยืนของชุมชนแห่งการเรียนรู้ และศึกษารูปแบบการเสริมสร้างพลังอำนาจชุมชนเพื่อเสริมสร้างความยั่งยืนของชุมชนแห่งการเรียนรู้ เพื่อที่จะนำผลการศึกษาวิจัยในขั้นตอนนี้ไปร่างรูปแบบการเสริมสร้างพลังอำนาจของชุมชนเพื่อเสริมสร้างความยั่งยืนของชุมชนแห่งการเรียนรู้ โดยการวิเคราะห์เนื้อหาตามเนื้อหาที่ปรากฏ (Manifest Content) ในเอกสารมากกว่ากระทำกับเนื้อหาที่ซ่อนอยู่ (Latent Content) การวัดความถี่ของคำหรือข้อความในเอกสารเป็นการวัดความถี่ของคำหรือข้อความที่ปรากฏอยู่ แต่ผู้วิจัยไม่ตีความคำหรือข้อความเหล่านั้น การตีความจะทำเฉพาะตอนที่สรุปเท่านั้น

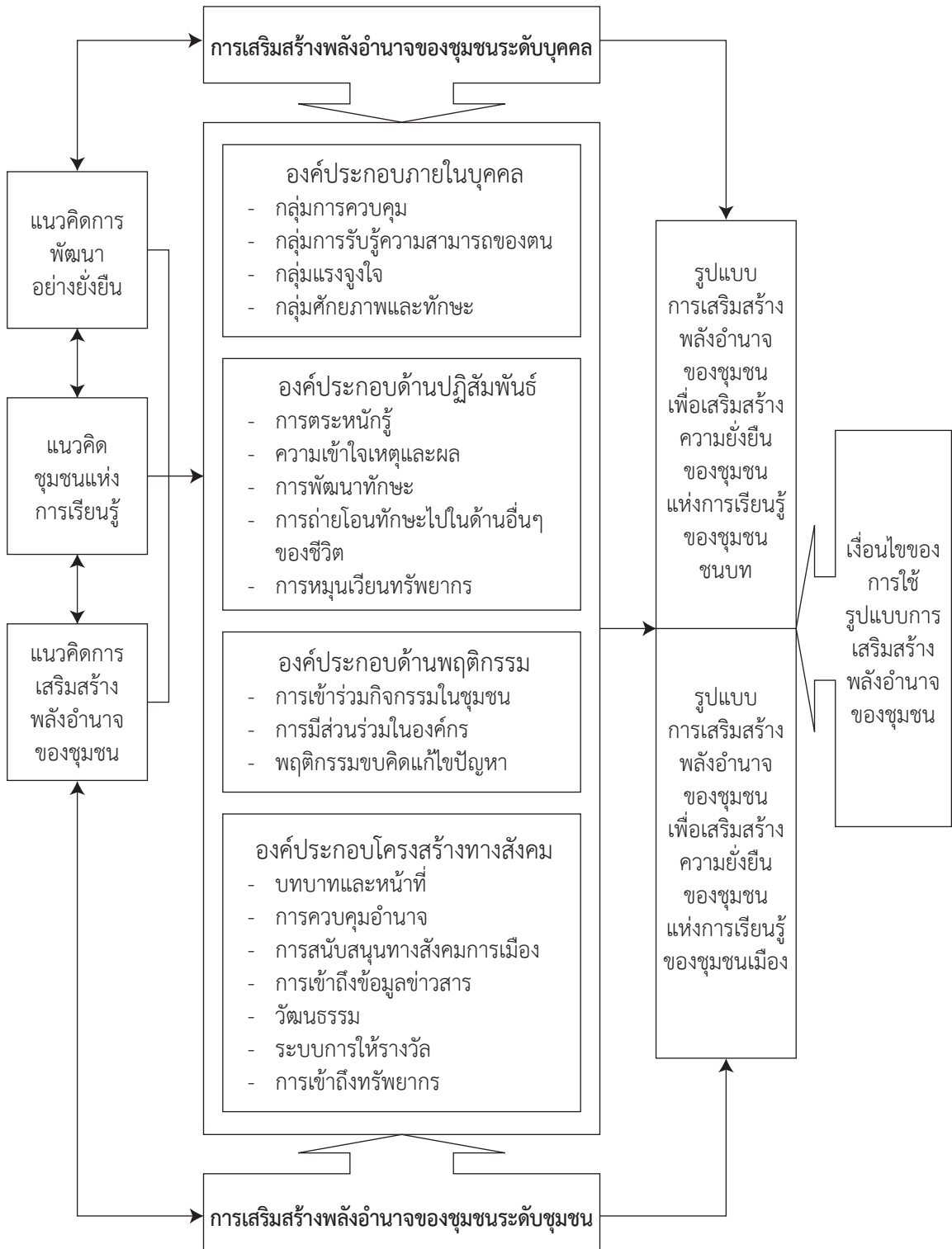
ขั้นตอนที่ 2 นำเสนอรูปแบบการเสริมสร้างพลังอำนาจของชุมชนเพื่อเสริมสร้างความยั่งยืนของชุมชนแห่งการเรียนรู้ของชุมชนเมืองและชุมชนชนบท จากการศึกษาวิจัยภาคสนาม โดยมีจุดมุ่งหมายที่จะรวบรวมข้อมูลปฐมภูมิ และข้อมูลเกิดขึ้นในภาคสนาม เพื่อทำความเข้าใจรูปแบบการเสริมสร้างพลังอำนาจของชุมชนเพื่อเสริมสร้างความยั่งยืนของชุมชนแห่งการเรียนรู้ที่ได้จากการศึกษาเอกสารในขั้นตอนที่ 1 โดยการเลือกชุมชนที่เป็นตัวแทนกลุ่มตัวอย่างแบบเจาะจง (Purposive Sampling) ผลการเลือกชุมชนเมือง ได้แก่ ชุมชนบ้านสันมะฮอกฟ้า จ.เชียงใหม่ และ ชุมชนบ้านโค้ง-ตาบาง จ.เพชรบุรี และชุมชนชนบท ได้แก่ ชุมชนบ้านคำปลาหลาย จ.ขอนแก่น และ ชุมชนบ้านน้ำทรัพย์ จ.เพชรบุรี เครื่องมือในการเก็บรวบรวมข้อมูล ได้แก่ แบบสังเกต แบบสัมภาษณ์อย่างไม่เป็นทางการ แบบสัมภาษณ์เชิงลึก อุปกรณ์บันทึก อุปกรณ์บันทึกเสียง และแบบบันทึกข้อมูลภาคสนาม ผู้วิจัยศึกษาข้อมูล 2 ส่วน คือ ส่วนแรกเป็นข้อมูลพื้นฐานเกี่ยวกับบริบททางกายภาพ สภาพทางสังคม สภาพทางเศรษฐกิจ สภาพทางการศึกษา ศูนย์เรียนรู้ชุมชน และส่วนที่สองเป็นข้อมูลเจาะลึกในประเด็นการเสริมสร้างพลังอำนาจของชุมชน ได้แก่ การแสดงออกของบุคคลในชุมชน โครงสร้างทางสังคม และความยั่งยืนของชุมชนแห่งการเรียนรู้ การวิเคราะห์ข้อมูล และตรวจสอบข้อมูลตามหลักการวิจัยเชิงคุณภาพ แล้วจึงนำมากำหนดเป็นรูปแบบการเสริมสร้างพลังอำนาจของชุมชนเพื่อเสริมสร้างความยั่งยืนของชุมชนแห่ง

การเรียนรู้ ในลักษณะโครงสร้างเชิงแนวคิดขององค์ประกอบและความสัมพันธ์ขององค์ประกอบในการเสริมสร้างพลังอำนาจของชุมชนในระดับบุคคลและระดับชุมชน โดยจำแนกเป็น 2 รูปแบบ ได้แก่ รูปแบบการเสริมสร้างพลังอำนาจของชุมชนเพื่อเสริมสร้างความยั่งยืนของชุมชนแห่งการเรียนรู้ของชุมชนเมือง และรูปแบบการเสริมสร้างพลังอำนาจของชุมชนเพื่อเสริมสร้างความยั่งยืนของชุมชนแห่งการเรียนรู้ของชุมชนชนบท และนำรูปแบบดังกล่าวตรวจสอบจากชุมชนที่เป็นตัวแทนกลุ่มตัวอย่างของชุมชนเมืองและชุมชนชนบทอย่างละ 1 ชุมชน ได้แก่ ชุมชนบ้านสันมะฮกฟ้า และชุมชนบ้านน้ำทรัพย์ ด้วยวิธีการสัมภาษณ์แบบเป็นทางการ และไม่เป็นทางการ และการสนทนากลุ่ม (Focus Group Technique) จากผู้นำชุมชน กรรมการชุมชน ผู้ปฏิบัติงานชุมชนที่มีส่วนเกี่ยวข้องกับการสร้างชุมชนให้เป็นสังคมแห่งการเรียนรู้อย่างยั่งยืน เพื่อนำมาปรับปรุง พัฒนา และยืนยันรูปแบบการเสริมสร้างพลังอำนาจของชุมชนเพื่อเสริมสร้างความยั่งยืนของชุมชนแห่งการเรียนรู้

ขั้นตอนที่ 3 ตรวจสอบรูปแบบการเสริมสร้างพลังอำนาจของชุมชนเพื่อเสริมสร้างความยั่งยืนของชุมชนแห่งการเรียนรู้ มีจุดมุ่งหมายที่จะตรวจสอบรูปแบบการเสริมสร้างพลังอำนาจของชุมชนเพื่อเสริมสร้างความยั่งยืนของชุมชนแห่งการเรียนรู้ ที่ได้จากผลการวิจัยในขั้นตอนที่ 1 และขั้นตอนที่ 2 โดยใช้แบบสอบถามรูปแบบการเสริมสร้างพลังอำนาจของชุมชนเพื่อเสริมสร้างความยั่งยืนของชุมชนแห่งการเรียนรู้ กับกลุ่มตัวอย่างแบบเจาะจง ได้แก่ 1) ผู้บริหารท้องถิ่น คือ ผู้นำชุมชนและคณะกรรมการหมู่บ้าน และ 2) ผู้แทนคณะกรรมการส่งเสริมการศึกษานอกระบบและการศึกษาตามอัธยาศัย คือ ผู้ปฏิบัติงานในชุมชนที่ได้รับมอบหมาย ทั้ง 4 ชุมชน จำนวนชุมชนละ 15-30 คน โดยวิธีการสุ่มอย่างง่าย และวิเคราะห์ ใช้สถิติเชิงบรรยาย ได้แก่ จำนวนและร้อยละ

ขั้นตอนที่ 4 วิเคราะห์ปัจจัย เงื่อนไข ปัญหาของการใช้รูปแบบการเสริมสร้างพลังอำนาจของชุมชนเพื่อเสริมสร้างความยั่งยืนของชุมชนแห่งการเรียนรู้ มีจุดมุ่งหมายที่จะนำผลการพัฒนารูปแบบการเสริมสร้างพลังอำนาจของชุมชนเพื่อเสริมสร้างความยั่งยืนของชุมชนแห่งการเรียนรู้ของชุมชนเมืองและชุมชนชนบท เพื่อวิเคราะห์หาปัจจัย เงื่อนไข ปัญหา ของการใช้รูปแบบในระดับบุคคลและในระดับชุมชน โดยการจัดประชุมกลุ่มแก่ ผู้นำชุมชน นักพัฒนา นักการศึกษา และผู้ปฏิบัติงานพัฒนาชุมชนในพื้นที่ที่มีส่วนเกี่ยวข้องกับการสร้างความยั่งยืนของชุมชนแห่งการเรียนรู้ จำนวน 15 คน และนำผลการประชุมกลุ่มมาถอดบทเรียนด้วยแผนที่ความคิดเสนอต่อผู้ทรงคุณวุฒิในพื้นที่เพื่อตรวจสอบความถูกต้องเหมาะสม

กรอบแนวคิดในการวิจัย



ผลการศึกษา

ตอนที่ 1 ผลการวิเคราะห์และสังเคราะห์องค์ประกอบ และรูปแบบการเสริมสร้างพลังอำนาจชุมชนเพื่อเสริมสร้างความยั่งยืนของชุมชนแห่งการเรียนรู้ จากเอกสาร ได้แก่

1. ผลการวิเคราะห์และสังเคราะห์องค์ประกอบการเสริมสร้างความยั่งยืนของชุมชนแห่งการเรียนรู้ (เรียงลำดับความสำคัญจากผลการศึกษาวิจัย) มีดังนี้

- 1.1 การมีส่วนร่วมในกิจกรรมของชุมชน โดยการเป็นสมาชิกและมีส่วนร่วมในการทำกิจกรรมของกลุ่ม
- 1.2 การนำแนวคิดเศรษฐกิจพอเพียงมาสู่การปฏิบัติในชุมชน
- 1.3 ระบบคุณธรรม จริยธรรม ในการดำเนินกิจกรรมต่างๆ ผ่านขนบธรรมเนียมประเพณีของชุมชนตามเทศกาลต่างๆ และวัฒนธรรมท้องถิ่นที่เกิดจากกระบวนการถ่ายทอดและกระบวนการเรียนรู้ของชุมชน
- 1.4 การพัฒนาระบบเศรษฐกิจมีลักษณะอาชีพ รายได้ของครัวเรือน เป็นการพึ่งตนเอง และจัดระบบตลาดในชุมชน เพื่อการแลกเปลี่ยนผลผลิตระหว่างชุมชนต่อชุมชน และระหว่างผู้ผลิตกับผู้บริโภค
- 1.5 ระบบการเรียนรู้ โดยมีภูมิปัญญาท้องถิ่นเป็นแกนกลางผ่านการศึกษาจากระบบ
- 1.6 การพัฒนาอนุรักษ์และฟื้นฟูระบบนิเวศ และ สภาพแวดล้อมที่เอื้อต่อวิถีชีวิต ได้แก่ การอนุรักษ์ดิน แหล่งน้ำ ป่าไม้ ภูเขา การปลูกป่าทดแทน การกำจัดของเสีย และการไม่ใช้ยาฆ่าแมลง หรือสารพิษต่างๆ
- 1.7 ระบบทุนของชุมชน ที่มีรูปแบบและวิธีการทางวัฒนธรรมเข้ามามีบทบาท ในด้านการระดมทุน การบริหารจัดการ ได้แก่ กลุ่มออมทรัพย์ กองทุนหมู่บ้าน นอกจากนี้ยังมีการทำบัญชีครัวเรือน
- 1.8 ความเสมอภาคความยุติธรรมในการจัดการของชุมชนแสดงออกในรูปแบบของหลักประชาธิปไตย และระบบการไกล่เกลี่ยภายในชุมชนแบบเป็นทางการและไม่เป็นทางการ
- 1.9 การสร้างหลักประกันความมั่นคงในการดำรงชีวิตร่วมกันผ่านระบบการออม และการมีธนาคารชุมชน

2. ผลการวิเคราะห์และสังเคราะห์รูปแบบการเสริมสร้างพลังอำนาจชุมชนเพื่อเสริมสร้างความยั่งยืนของชุมชนแห่งการเรียนรู้ แบ่งออกเป็น 2 ระดับ คือ

2.1 การเสริมสร้างพลังอำนาจของชุมชนในระดับบุคคล (Psychological empowerment) เป็นการแสดงออกระดับบุคคล หมายถึง การแสดงออกจากความเชื่อในศักยภาพตนเอง การยกย่องตนเอง การรับรู้สาเหตุและปัจจัยที่สำคัญโดยมีองค์ประกอบสำคัญ ได้แก่

2.1.1 องค์ประกอบภายในบุคคล ได้แก่ ความต้องการที่จะควบคุมสมาชิกอื่นในชุมชน ความเชื่อในความสามารถของตนเอง การยกย่องตนเอง และความเชื่อในศักยภาพของตนเอง

2.1.2 องค์ประกอบด้านปฏิสัมพันธ์ ได้แก่ การรับรู้ศักยภาพของคนในชุมชน การรับรู้สาเหตุของปัญหาที่เกิดในชุมชน การพัฒนาทักษะการเรียนรู้ของคนในชุมชน การนำเอาความรู้ความสามารถของคนในชุมชนไปพัฒนาชุมชนให้ทันต่อการเปลี่ยนแปลง และการให้เกิดความเสมอภาคในการจัดสรรทรัพยากรของชุมชน

2.1.3 องค์ประกอบด้านพฤติกรรม ได้แก่ การเข้าร่วมกิจกรรมของคนในชุมชน การมีส่วนร่วมในองค์การ และการเข้าถึงข้อมูลข่าวสารเพื่อการคิดแก้ไขปัญหา

2.2 การเสริมสร้างพลังอำนาจของชุมชนในระดับชุมชน (Community empowerment) การเสริมสร้าง

พลังอำนาจชุมชน หมายถึง ความเชื่อในความสามารถของตนเอง และสังคม การรับรู้ศักยภาพและความต้องการที่จะควบคุมของคนในองค์กรและในสังคม ที่จะจัดการให้เกิดความเสมอภาคการกระจายทรัพยากร แล้วส่งผลดีต่อสังคม โดยมีองค์ประกอบโครงสร้างทางสังคม ได้แก่ 1) การกำหนดบทบาทให้กับสมาชิกในชุมชน 2) การกำหนดหน้าที่ให้กับสมาชิกในชุมชน 3) การควบคุมอำนาจ 4) การสนับสนุนทางสังคม 5) การสนับสนุนทางการเมือง 6) การเข้าถึงข้อมูลข่าวสาร 7) วิธีการดำรงชีวิต ขนบธรรมเนียม ประเพณี 8) ระบบการให้รางวัล 9) การเข้าถึงทรัพยากรและ 10) การใช้ระบบพวกพ้องและเครือข่าย

ตอนที่ 2 การนำเสนอรูปแบบการเสริมสร้างพลังอำนาจของชุมชนเพื่อเสริมสร้างความยั่งยืนของชุมชนแห่งการเรียนรู้ การนำเสนอรูปแบบการเสริมสร้างพลังอำนาจของชุมชนเพื่อเสริมสร้างความยั่งยืนของชุมชนแห่งการเรียนรู้ของชุมชนเมือง พบว่า

1. การเสริมสร้างพลังอำนาจของชุมชนในระดับบุคคล เป็นการแสดงออกของบุคคล โดยมีองค์ประกอบที่สำคัญ คือ

1.1 องค์ประกอบภายในบุคคล ได้แก่ 1) ความต้องการที่จะควบคุมสมาชิกอื่นในชุมชน คือ ความเป็นผู้นำ พร้อมทั้งจะทำงานทุกอย่างเพื่อชุมชน ทุกคนในชุมชนยอมรับในตัวผู้นำ 2) ความเชื่อในความสามารถของตนเอง คือ ความเชื่อมั่นในตนเอง มีความสามารถ มีความน่าเชื่อถือ 3) การยกย่องตนเอง คือ เป็นคนดี เสียสละ จริงจัง กล้าคิด กล้าพูด กล้าทำ กล้าตัดสินใจ มีความจริงใจ เอื้อเฟื้อ เผื่อแผ่ 4) ความเชื่อในศักยภาพของตนเอง คือ มีความยุติธรรม มีความพร้อมที่จะทำงาน โปร่งใส เปิดเผย รับผิดชอบ ทำตัวเป็นกลาง อยากรพัฒนาชุมชนให้โดดเด่น

1.2 องค์ประกอบด้านปฏิสัมพันธ์ ได้แก่ 1) การรับรู้ศักยภาพของคนในชุมชน คือ ความเสมอภาคในการแสดงความคิดเห็น การร่วมมือ ร่วมใจ และความสามัคคีของชาวบ้าน 2) การรับรู้สาเหตุของปัญหาที่เกิดในชุมชน คือ รับรู้ปัญหา ความต้องการ การขัดแย้งกับผู้บริหารในระดับใดก็ตามชาวบ้านจะเดือดร้อน 3) การพัฒนาทักษะการเรียนรู้ของคนในชุมชน คือ มีข้อตกลงร่วมกันและต้องยอมรับข้อบกพร่องของตนเอง 4) การนำเอาความรู้ความสามารถของคนในชุมชนไปพัฒนาชุมชนให้ทันต่อการเปลี่ยนแปลง คือ การศึกษาดูงานชุมชนที่ประสบผลสำเร็จ การอบรมแกนนำชุมชน การประชุมปรึกษาหารือ 5) การให้เกิดความเสมอภาคในการจัดสรรทรัพยากรของชุมชน คือ การทำแผนชุมชน

1.3 องค์ประกอบด้านพฤติกรรม ได้แก่ 1) การเข้าร่วมกิจกรรมของคนในชุมชน คือ ร่วมมือกัน แก้ไข ร่วมมือปฏิบัติกิจกรรม และบูรณาการร่วมกัน 2) การมีส่วนร่วมในองค์กร คือ การประชุม การทำงานเป็นทีม 3) การเข้าถึงข้อมูลข่าวสารเพื่อการคิดแก้ไขปัญหา คือ การฝึกอบรม ร่วมทำประชาคม ร่วมกันคิด

2. การเสริมสร้างพลังอำนาจของชุมชนในระดับชุมชน เป็นการแสดงออกในระดับชุมชน โดยมีองค์ประกอบที่สำคัญคือ โครงสร้างทางสังคม ได้แก่

- 2.1 การกำหนดบทบาท ความรับผิดชอบของสมาชิกในชุมชน
- 2.2 การกำหนดหน้าที่ให้กับสมาชิกในชุมชน
- 2.3 การยอมรับในผลของการตัดสินใจ พลังที่จะต้องทำให้ได้

- 2.4 การสนับสนุนทางสังคมผ่านภาคีเครือข่าย (สำนักงานส่งเสริมการศึกษานอกระบบและการศึกษาตามอัธยาศัย มหาวิทยาลัย พัฒนาชุมชน เทศบาล ธนาการเพื่อการเกษตรและสหกรณ์การเกษตร มูลนิธิ)
- 2.5 การสนับสนุนทางการเมือง (นโยบายรัฐบาล)
- 2.6 การเข้าถึงข้อมูลข่าวสาร ได้แก่ การจัดทำเวทีประชาคมหมู่บ้าน การประชุมแจ้งข่าวสารหรือแลกเปลี่ยนความคิดเห็น
- 2.7 วิถีชีวิตของคนในชุมชน มีจริยธรรม มีการลงคะแนน รับฟังเสียงส่วนใหญ่
- 2.8 การเข้าถึงทรัพยากร ได้แก่ งบประมาณ วิชาการ แหล่งทุน และการตัดสินใจในการบริหารจัดการทรัพยากรของชุมชน
- 2.9 การให้และการได้รับรางวัล
- 2.10 การบริหารจัดการเป็นคุ่ม ส่วนใหญ่เป็นญาติกันสามารถรู้ปัญหา ดูแลง่าย และบริหารจัดการได้อย่างทั่วถึง

จากการวิจัยภาคสนามในชุมชนเมือง ยังพบอีกว่า การพัฒนา/การเกิดเป็นชุมชนแห่งการเรียนรู้เริ่มจากการเสริมสร้างพลังอำนาจในระดับชุมชน กล่าวคือในชุมชนเมือง หากต้องการสร้างความยั่งยืนของชุมชนแห่งการเรียนรู้ต้องอาศัยโครงสร้างทางสังคม ที่เกิดจากการกำหนดบทบาท/หน้าที่ความรับผิดชอบของสมาชิกในชุมชน การสนับสนุนทางสังคมผ่านภาคีเครือข่าย การสนับสนุนทางการเมือง(นโยบายรัฐบาล) รวมถึงการเข้าถึงข้อมูลข่าวสาร การเข้าถึงวิถีการดำรงชีวิต ขนบธรรมเนียม ประเพณี และการบริหารจัดการทรัพยากรของชุมชน ตลอดจนการใช้ระบบการให้รางวัล เพื่อทำให้เกิดแรงจูงใจ ที่จะกระตุ้นให้เกิดการแสดงออกของบุคคลที่จะพัฒนา เรียนรู้ ฝึกทักษะ ของสมาชิกในชุมชนที่จะสร้างสรรค์ชุมชนให้เกิดความยั่งยืนของชุมชนแห่งการเรียนรู้ได้

3. การนำเสนอรูปแบบการเสริมสร้างพลังอำนาจของชุมชนเพื่อเสริมสร้างความยั่งยืนของชุมชนแห่งการเรียนรู้ของชุมชนชนบท พบว่า

การเสริมสร้างพลังอำนาจของชุมชนในระดับบุคคล เป็นการแสดงออกของบุคคล โดยมีองค์ประกอบที่สำคัญ คือ

3.1 องค์ประกอบภายในบุคคล ได้แก่ 1) ความต้องการที่จะควบคุมสมาชิกอื่นในชุมชน คือ ผู้นำต้องเป็นคนพื้นเพเดิม ความตั้งใจที่จะเข้ามาทำงานเพื่อชุมชน 2) ความเชื่อในความสามารถของตนเอง คือ การมีมนุษยสัมพันธ์ที่ดี พูดเก่ง 3) การยกย่องตนเอง คือ เป็นคนดี มีคุณธรรม จริยธรรม ความภาคภูมิใจในตัวเอง ขอดำเนินงานเพื่อส่วนร่วม ไม่มีเรื่องส่วนตัว 4) ความเชื่อในศักยภาพของตนเอง คือ การเป็นผู้นำที่เสียสละ เฉลียวฉลาด ชอบเรียนรู้

3.2 องค์ประกอบด้านปฏิสัมพันธ์ ได้แก่ 1) การรับรู้ศักยภาพของคนในชุมชน คือ คนในชุมชนมีวินัย ความร่วมมือ ร่วมใจ ของชุมชน ความเทิดทูลในองค์พระเจ้าของหัว 2) การรับรู้สาเหตุของปัญหาที่เกิดในชุมชน คือ การรวมตัวกันเพื่อแก้ไขปัญหาความเป็นอยู่ ปัญหาความยากจน สิ่งเสพติดในชุมชน 3) การพัฒนาทักษะการเรียนรู้ของคนในชุมชน คือ เรียนรู้ร่วมกัน มีการประชุม การรับรู้ข่าวสาร เกิดการรวมกลุ่ม การนำวิถีชีวิตเป็นส่วนหนึ่งของอาชีพ การฝึกอบรม การวิเคราะห์ การทำแผนที่ความคิด การถอดบทเรียน 4) การนำเอาความรู้ความสามารถของคนในชุมชนไปพัฒนาชุมชนให้ทันต่อการเปลี่ยนแปลง คือ การเกษตรแบบผสมผสานตามแนวพระราชดำริ แนวทางปรัชญา

เศรษฐกิจพอเพียง เปลี่ยนวิถีปฏิบัติ การกระตุ้นตลอดเวลา 5) การให้เกิดความเสมอภาคในการจัดสรรทรัพยากรของชุมชน คือ การคิดถึงมรดกให้ลูกหลาน ธรรมชาติ คือ ส่วนสำคัญของชีวิต

3.3 องค์ประกอบด้านพฤติกรรม ได้แก่ 1) การเข้าร่วมกิจกรรมของคนในชุมชน คือ การเข้าร่วมกิจกรรมของชุมชน การทำกิจกรรมของชุมชน 2) การเข้าถึงข้อมูลข่าวสารเพื่อการคิดแก้ไขปัญหา คือ การเป็นศูนย์เรียนรู้ชุมชน เรียนรู้ร่วมกัน มีการประชุม การรับรู้ข่าวสาร รวมกลุ่มแก้ปัญหา การถอดบทเรียนในการคิดวิเคราะห์แก้ไขปัญหา

4. การเสริมสร้างพลังอำนาจของชุมชนในระดับชุมชน เป็นการแสดงออกในระดับชุมชน โดยมีองค์ประกอบที่สำคัญคือ โครงสร้างทางสังคม ได้แก่

4.1 การกำหนดบทบาทให้กับสมาชิกในชุมชน คือ มีหน้าที่ มีความร่วมมือ ร่วมใจ ร่วมแรง การแสดงออกตามบทบาทหน้าที่ของสมาชิกในชุมชน

4.2 การกำหนดหน้าที่ให้กับสมาชิกในชุมชน

4.3 การควบคุมอำนาจ ได้แก่ ข้อกำหนด กฎเกณฑ์ของชุมชน มีกฎ กติกาของหมู่บ้าน เป็นการควบคุมภายในหมู่บ้านกันเอง

4.4 การสนับสนุนทางสังคมจากหน่วยงานต่างๆ ในพื้นที่

4.5 การเข้าถึงข้อมูลข่าวสารเรียนรู้ร่วมกัน มีสื่อสารสนเทศ internet

4.6 วิธีการดำรงชีวิต การสืบทอด ขนบธรรมเนียมประเพณี ใช้ภูมิปัญญาท้องถิ่น ความสามัคคีในชุมชน ความเท่าเทียมกัน

4.7 ระบบการให้รางวัล คือ สิ่งจูงใจสำหรับคนที่ร่วมทำ และให้สังคมตำหนิคนที่ไม่ร่วมทำ

4.8 การเข้าถึงทรัพยากรและการสร้างทรัพยากรให้กับคนรุ่นหลัง

จากการวิจัยภาคสนามในชุมชนชนบท ยังพบอีกว่า การพัฒนา/การเกิดเป็นชุมชนแห่งการเรียนรู้เริ่มจากการเสริมสร้างพลังอำนาจในระดับบุคคล กล่าวคือในชุมชนชนบท หากต้องการสร้างความยั่งยืนของชุมชนแห่งการเรียนรู้ ต้องอาศัย การเสริมสร้างพลังอำนาจในระดับบุคคล ในการรับรู้ศักยภาพของคนในชุมชน และการรับรู้สาเหตุของปัญหาที่เกิดในชุมชน ก่อนแล้วใช้สมาชิกกลุ่มเป็นตัวขับเคลื่อนการพัฒนาที่ยั่งยืน โดยให้มีการเข้าร่วมกิจกรรมของคนในชุมชน จะทำให้เกิดความเชื่อในศักยภาพตนเอง จนสามารถกำหนดบทบาท หน้าที่ ตลอดจนมีวิถีชีวิตที่สอดคล้องกับการจัดสรรทรัพยากร จนสามารถสร้างความยั่งยืนของชุมชนแห่งการเรียนรู้ได้

ตอนที่ 3 การตรวจสอบรูปแบบการเสริมสร้างพลังอำนาจของชุมชนเพื่อเสริมสร้างความยั่งยืนของชุมชนแห่งการเรียนรู้

ผลการตรวจสอบรูปแบบการเสริมสร้างพลังอำนาจของชุมชนเพื่อเสริมสร้างความยั่งยืนของชุมชนแห่งการเรียนรู้พบว่า รูปแบบการเสริมสร้างพลังอำนาจของชุมชนเพื่อเสริมสร้างความยั่งยืนของชุมชนแห่งการเรียนรู้ของสังคมไทย ที่มีลักษณะเป็นชุมชนเมืองและชุมชนชนบทมีองค์ประกอบของการเสริมสร้างพลังอำนาจของชุมชนคล้ายคลึงกัน แต่แตกต่างกันในรายละเอียด ดังนี้

1. รูปแบบการเสริมสร้างพลังอำนาจของชุมชนเพื่อเสริมสร้างความยั่งยืนของชุมชนแห่งการเรียนรู้ของชุมชนเมือง

การเสริมสร้างพลังอำนาจในระดับบุคคล ได้แก่ การแสดงออกของสมาชิกในชุมชนเมือง มีองค์ประกอบทางสังคมที่สมาชิกในชุมชนมีมากที่สุด คือ องค์ประกอบด้านพฤติกรรมในการเข้าร่วมกิจกรรมของคนในชุมชน และองค์ประกอบภายในบุคคลในความเชื่อในศักยภาพตนเอง ซึ่งมีค่าเฉลี่ยเท่ากัน ส่วนองค์ประกอบด้านปฏิสัมพันธ์ ในการรับรู้สาเหตุของปัญหาที่เกิดขึ้นในชุมชน มีค่าเฉลี่ยรองลงมา ซึ่งมีความแตกต่างเพียงเล็กน้อย

การเสริมสร้างพลังอำนาจในระดับชุมชน พบว่า องค์ประกอบด้านโครงสร้างทางสังคมที่สมาชิกในชุมชนมีมาก คือ การสนับสนุนทางสังคม และวิถีการดำรงชีวิต ขนบธรรมเนียม ประเพณี รองลงมา คือ มีการกำหนดบทบาทหน้าที่ให้กับสมาชิกในชุมชน และองค์ประกอบที่สมาชิกในชุมชนคิดว่ามีน้อย ได้แก่ การควบคุมอำนาจ รองลงมา คือ การสนับสนุนทางการเมือง และระบบการให้รางวัล

2. รูปแบบการเสริมสร้างพลังอำนาจของชุมชนเพื่อเสริมสร้างความยั่งยืนของชุมชนแห่งการเรียนรู้ของชุมชนชนบท

การเสริมสร้างพลังอำนาจในระดับบุคคล ได้แก่ การแสดงออกของสมาชิกในชุมชนชนบท มีองค์ประกอบด้านปฏิสัมพันธ์มากที่สุด คือ การรับรู้ศักยภาพของคนในชุมชน และการรับรู้สาเหตุของปัญหาที่เกิดขึ้นในชุมชน รองลงมา ได้แก่ องค์ประกอบด้านพฤติกรรมในการเข้าร่วมกิจกรรมของคนในชุมชน และองค์ประกอบภายในบุคคลในความเชื่อในศักยภาพตนเอง

การเสริมสร้างพลังอำนาจในระดับชุมชน พบว่า องค์ประกอบด้านโครงสร้างทางสังคมที่สมาชิกในชุมชนมีมาก ได้แก่ วิถีการดำรงชีวิต ขนบธรรมเนียม ประเพณี รองลงมา ได้แก่ มีการกำหนดบทบาทให้กับสมาชิกในชุมชน และมีการกำหนดหน้าที่ให้กับสมาชิกในชุมชน และองค์ประกอบที่สมาชิกในชุมชนคิดว่ามีน้อย ได้แก่ การสนับสนุนทางการเมือง รองลงมา ได้แก่ ระบบการให้รางวัล

ตอนที่ 4 ผลการวิเคราะห์ปัจจัย เงื่อนไข ปัญหาของการใช้รูปแบบการเสริมสร้างพลังอำนาจของชุมชนเพื่อเสริมสร้างความยั่งยืนของชุมชนแห่งการเรียนรู้

1. การเสริมสร้างพลังอำนาจของชุมชนเพื่อความยั่งยืนของชุมชนแห่งการเรียนรู้ในระดับบุคคล

1.1 ปัจจัยของการใช้รูปแบบการเสริมสร้างพลังอำนาจของชุมชน ได้แก่ การเรียนรู้ด้วยตนเองเพื่อการพัฒนาคุณภาพชีวิต ความจริงใจ การมีความเอื้ออาทรซึ่งกันและกัน การสร้างจิตสำนึก ความรับผิดชอบต่อสังคม สิ่งแวดล้อม มีกฎ กติกาของหมู่บ้าน

1.2 เงื่อนไขความสำเร็จของการใช้รูปแบบการเสริมสร้างพลังอำนาจของชุมชน ได้แก่ ผู้นำชุมชน และการกำหนดบทบาท หน้าที่ การมอบอำนาจ ให้กับสมาชิกในกลุ่ม

1.3 ปัญหาของการใช้รูปแบบการเสริมสร้างพลังอำนาจของชุมชน ได้แก่ ความเห็นแก่ตัวของคนในชุมชน ขาดความรับผิดชอบ คนในชุมชนไม่มีความสามัคคีกัน ผู้นำชุมชนไม่เอาใจใส่ ไม่มีความยุติธรรม

2. การเสริมสร้างพลังอำนาจของชุมชนเพื่อความยั่งยืนของชุมชนแห่งการเรียนรู้ในระดับชุมชน

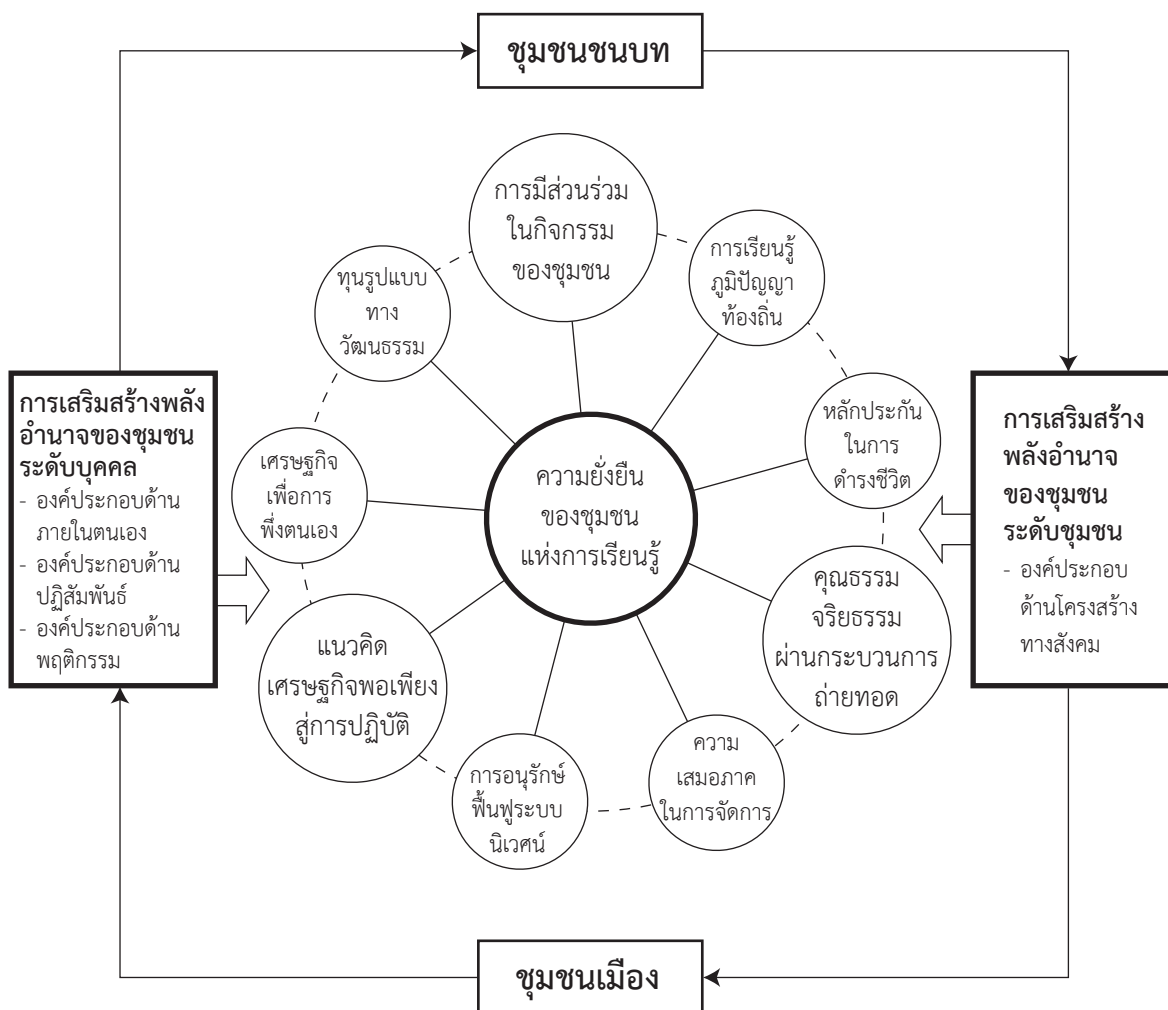
2.1 ปัจจัยของการใช้รูปแบบการเสริมสร้างพลังอำนาจของชุมชน ได้แก่ ปัจจัยของการใช้รูปแบบการเสริมสร้างพลังอำนาจของชุมชนเพื่อเสริมสร้างความยั่งยืนของชุมชนแห่งการเรียนรู้ ได้แก่ การเรียนรู้ด้วยตนเองเพื่อการพัฒนาคุณภาพชีวิต ความจริงใจ การมีความเอื้ออาทรซึ่งกันและกัน การสร้างจิตสำนึก ความรับผิดชอบต่อสังคม สิ่งแวดล้อม มีกฎ กติกาของหมู่บ้าน

2.2 เงื่อนไขความสำเร็จของการใช้รูปแบบการเสริมสร้างพลังอำนาจของชุมชน ได้แก่ แนวคิดเศรษฐกิจพอเพียง หลักการทำงานจะไม่พึ่งพิงหน่วยงานภายนอก มีความพร้อม และความตั้งใจที่จะพึ่งตนเองก่อน การสนับสนุนทางสังคม การเมืองที่มีผลต่อความเสมอภาคในชุมชน การมีส่วนร่วมในการสนับสนุนจะมีผลต่อจิตใจของชุมชน และการเผยแพร่ข้อมูลข่าวสารต้องกระจาย ทั่วถึง ถูกต้องและชัดเจน

3.3 ปัญหาของการใช้รูปแบบการเสริมสร้างพลังอำนาจของชุมชน ได้แก่ เศรษฐกิจในครอบครัวตกต่ำ การดำเนินงานภาครัฐเป็นผู้กำหนดความต้องการให้ชุมชน งบประมาณไม่เพียงพอ และความขัดแย้งเชิงนโยบาย

สรุปผลการศึกษาและข้อเสนอแนะ

ผู้วิจัยได้พัฒนารูปแบบการเสริมสร้างพลังอำนาจของชุมชนเพื่อความยั่งยืนของชุมชนแห่งการเรียนรู้ และนำเสนอรูปแบบการเสริมสร้างพลังอำนาจชุมชนเพื่อเสริมสร้างความยั่งยืนของชุมชนแห่งการเรียนรู้ ซึ่งผู้วิจัยได้พัฒนาขึ้นจากการผลการศึกษาวิจัยดังนี้



ภาพที่ 1 แสดงรูปแบบการเสริมสร้างพลังอำนาจของชุมชนเพื่อเสริมสร้างความยั่งยืนของชุมชนแห่งการเรียนรู้

การพัฒนาแบบการเสริมสร้างพลังอำนาจของชุมชนเพื่อเสริมสร้างความยั่งยืนของชุมชนแห่งการเรียนรู้ในแผนภูมิ เป็นผลจากการศึกษาวิจัย พบว่าองค์ประกอบที่สำคัญของการเสริมสร้างความยั่งยืนของชุมชนแห่งการเรียนรู้ ได้แก่ 1) การมีส่วนร่วมในกิจกรรมของชุมชน โดยการร่วมกิจกรรมกลุ่มในชุมชน 2) การนำแนวคิดเศรษฐกิจพอเพียงมาสู่การปฏิบัติ 3) การมีระบบคุณธรรมจริยธรรมที่ปรากฏอยู่ในขนบธรรมเนียมประเพณีที่ผ่านกระบวนการถ่ายทอดเรียนรู้ของชุมชน ภายใต้กฎระเบียบกติกาของชุมชน นอกจากนี้ยังมีองค์ประกอบอื่นที่สำคัญรองลงมาได้แก่ 4) การพัฒนาระบบเศรษฐกิจระดับครัวเรือน จากอาชีพและรายได้เพื่อการพึ่งตนเอง และมีตลาดชุมชนเพื่อการแลกเปลี่ยนผลผลิต 5) ระบบการเรียนรู้เป็นแกนกลางของกิจกรรมทุกระบบโดยมีภูมิปัญญาท้องถิ่นเป็นแกนกลาง 6) การพัฒนาอนุรักษ์และฟื้นฟูระบบนิเวศและสภาพแวดล้อมที่เอื้อต่อวิถีชีวิต 7) การสร้างระบบทุนของชุมชนโดยมีรูปแบบของกองทุนหมู่บ้าน กลุ่มออมทรัพย์ และวิธีการทางบริหารจัดการผ่านการทำบัญชีครัวเรือน 8) การสร้างความเสมอภาคความยุติธรรมในการจัดการของชุมชน ผ่านหลักการประชาธิปไตย และ 9) การสร้างหลักประกันความมั่นคงในการ

ดำรงชีวิตร่วมกันผ่านการออม ธนาคาร และสวัสดิการชุมชน ซึ่งทั้ง 9 องค์ประกอบมีความเชื่อมโยงกัน ในแต่ละชุมชน อาจมีองค์ประกอบที่แตกต่างกันจึงถือว่าเป็นบริบทของชุมชนนั้นๆ หากชุมชนใดมีองค์ประกอบครบทั้ง 9 ชุมชนนั้น สามารถเป็นชุมชนที่มีความยั่งยืนของชุมชนแห่งการเรียนรู้ได้ และกลไกสำคัญที่จะให้เกิดมีครบทุกองค์ประกอบได้นั้น ขึ้นอยู่กับ การเสริมสร้างพลังอำนาจของชุมชนทั้งในระดับบุคคล และในระดับชุมชน กล่าวคือ การเสริมสร้างพลังอำนาจในระดับบุคคลเป็นการแสดงออกของบุคคล มีองค์ประกอบที่สำคัญ คือ องค์ประกอบภายในบุคคล ได้แก่ ความต้องการที่จะควบคุมสมาชิกอื่นในชุมชน ความเชื่อในความสามารถของตนเอง การยกย่องตนเอง และความเชื่อในศักยภาพของตนเอง องค์ประกอบด้านปฏิสัมพันธ์ ได้แก่ การรับรู้ศักยภาพของคนในชุมชน การรับรู้สาเหตุของปัญหาที่เกิดขึ้นในชุมชน การพัฒนาทักษะการเรียนรู้ของคนในชุมชน การนำเอาความรู้ความสามารถของคนในชุมชนไปพัฒนาชุมชนให้ทันต่อการเปลี่ยนแปลง และการให้เกิดความเสมอภาคในการจัดสรรทรัพยากรของชุมชน และองค์ประกอบด้านพฤติกรรม ได้แก่ การเข้าร่วมกิจกรรมของคนในชุมชน การมีส่วนร่วมในองค์กร และการเข้าถึงข้อมูลข่าวสารเพื่อ การคิดแก้ไขปัญหา ส่วนการเสริมสร้างพลังอำนาจในระดับชุมชนเป็นความเชื่อในความสามารถของตนเองและสังคม การรับรู้ศักยภาพและความต้องการ ที่จะควบคุมให้เกิดความเสมอภาคการกระจายทรัพยากรแล้วส่งผลดีต่อสังคม มี องค์ประกอบ คือ โครงสร้างทางสังคม ได้แก่ การกำหนดบทบาท-หน้าที่ให้กับสมาชิกในชุมชน การควบคุมอำนาจการ สนับสนุนทางสังคม/การเมือง การเข้าถึงข้อมูลข่าวสาร การเข้าถึงทรัพยากร วิธีการดำรงชีวิต ขนบธรรมเนียม ประเพณี ระบบการให้รางวัล และการใช้ระบบพวกพ้องและเครือข่าย

จากผลการวิจัยพบว่าชุมชนเมืองได้รับพัฒนา สนับสนุน ส่งเสริม จากหน่วยงานภาครัฐ และใช้รูปแบบของการ เสริมสร้างพลังอำนาจในระดับชุมชน ส่วนชุมชนชนบทมักจะประสบปัญหาความแห้งแล้ง ความยากจน ทำให้รูปแบบ การเสริมสร้างพลังอำนาจชุมชนจะเกิดในระดับบุคคลที่ต้องการรับรู้ปัญหา สาเหตุของปัญหา และพยายามพัฒนา ทักษะการเรียนรู้ของคนในชุมชน เพื่อนำเอาความรู้ความสามารถของคนในชุมชนไปพัฒนาชุมชนให้ทันต่อการเปลี่ยนแปลง เพื่อความอยู่รอดก่อน ทำให้ชุมชนชนบทได้นำแนวคิดเศรษฐกิจพอเพียงสู่การปฏิบัติมากขึ้น ทำให้เกิดการรวมกลุ่ม สมาชิก และมักจะได้รับ การเสริมสร้างพลังอำนาจในระดับชุมชน ในเวลาต่อมา

ผลการวิจัยในครั้งนี้ซึ่งมีหน่วยวิเคราะห์อยู่ในระดับชุมชน เป็นการศึกษารอบองค์ประกอบความยั่งยืนของชุมชน แห่งการเรียนรู้ จากการสร้างเสริมพลังอำนาจของชุมชน ทำให้ผลการวิจัยในเรื่องดังกล่าวที่เกิดขึ้นในชุมชน ว่ามี หรือไม่มี แต่ไม่สามารถตอบว่าองค์ประกอบใดเกิดก่อน หรือเกิดขึ้นทีหลัง เป็นการนำเสนอเพื่อให้เกิดการสร้าง ความ ยั่งยืนของชุมชนแห่งการเรียนรู้ที่ต้องคำนึงถึง 9 องค์ประกอบ และองค์ประกอบที่สำคัญมากคือ การมีส่วนร่วมของ ชุมชน การมีแนวคิดเศรษฐกิจพอเพียง และการมีคุณธรรม จริยธรรม โดยผ่านการเสริมสร้างพลังอำนาจของชุมชนใน ระดับบุคคลและชุมชน ซึ่งเป็นกลไกสำคัญที่จะทำให้เกิดความยั่งยืนของชุมชนแห่งการเรียนรู้ได้

ข้อเสนอแนะ

1. ข้อเสนอแนะในการนำผลการวิจัยไปใช้

1.1 ข้อเสนอแนะเชิงนโยบายตามของแผนพัฒนาการเศรษฐกิจและสังคมแห่งชาติ ฉบับที่ 11 (พ.ศ. 2555 - 2559)

1.1.1 นโยบายด้านการพัฒนาคนสู่สังคมแห่งการเรียนรู้ตลอดชีวิตอย่างยั่งยืน ตามทิศทางของแผนพัฒนาการเศรษฐกิจและสังคมแห่งชาติ ตั้งแต่ ฉบับที่ 11 (พ.ศ. 2555 - 2559) ในการส่งเสริมคนไทยให้มีการเกิดที่มีคุณภาพ มีการกระจายที่สอดคล้องกับศักยภาพและโอกาสของพื้นที่ การพัฒนาคุณภาพคนไทยทุกช่วงวัย ให้มีภูมิคุ้มกันต่อการเปลี่ยนแปลงและการพัฒนาประเทศในอนาคต โดยการส่งเสริมการเรียนรู้ตลอดชีวิต ตลอดจนเสริมสร้างค่านิยมที่ดีและวัฒนธรรมไทยที่ดี เพื่อพัฒนาคน ชุมชน และสังคมให้มีความพร้อมเผชิญการเปลี่ยนแปลงและอยู่กับการเปลี่ยนแปลงได้อย่างเป็นสุข เป้าหมายดังกล่าวจะบรรลุผลได้ต้องอาศัยการเสริมสร้างพลังอำนาจให้กับบุคคลให้เป็นผู้ที่มีศักยภาพ สามารถรับรู้สาเหตุของปัญหาที่เกิดขึ้นในชุมชน และเข้าร่วมกิจกรรมในชุมชนเพื่อพัฒนาให้มีวิถีชีวิตที่ดีขึ้น บุคคลต้องมีความเชื่อในศักยภาพตนเองและสมาชิกในชุมชนว่าสามารถพัฒนาทักษะการเรียนรู้ และการนำเอาความรู้ ความสามารถของคนในชุมชนไปพัฒนาชุมชนให้ทันต่อการเปลี่ยนแปลงเพื่อให้เกิดความเสมอภาคในการจัดสรรทรัพยากรของชุมชนได้

1.1.2 ภาครัฐควรเน้นการทำงานของสถาบันการศึกษา องค์กรชุมชน ภาคีเครือข่ายที่มีส่วนในการสร้างกระบวนการเรียนรู้ด้วยตนเองเพื่อการพัฒนาคุณภาพชีวิต การสร้างจิตสำนึกความรับผิดชอบต่อสังคม โดยการสนับสนุนด้านวิชาการ ด้านแหล่งทุน เพื่อให้สถาบันการศึกษา องค์กรชุมชน ภาคีเครือข่าย สามารถดำเนินการได้อย่างต่อเนื่อง จนสามารถทำให้เกิดความยั่งยืนของชุมชนแห่งการเรียนรู้ได้จริง

1.2 ข้อเสนอแนะสำหรับหน่วยงาน : การใช้รูปแบบการเสริมสร้างพลังอำนาจของชุมชนเพื่อเสริมสร้างความยั่งยืนของชุมชนแห่งการเรียนรู้

1.2.1 หน่วยงานที่เกี่ยวข้องในการพัฒนา ควรกำหนดบทบาทของตนเองให้เป็นผู้สนับสนุน ส่งเสริมกระบวนการเรียนรู้ของคนในชุมชน ไม่ควรกำหนดภารกิจ หรือการปฏิบัติงานตามเป้าหมายที่หน่วยงานต้องการ มากกว่าความต้องการจำเป็นของชุมชนเอง การมีเป้าหมายให้ชุมชนพึ่งตนเองได้ควรเป็นเป้าหมายสูงสุดในการทำงาน

1.2.2 หน่วยงานควรเป็นที่เล็งที่มีความรู้ ความสามารถ ถ่ายทอดทักษะ เปิดโอกาสให้ชุมชนเรียนรู้ สิ่งที่ยากจะทำ มากกว่าสิ่งที่หน่วยงานให้ทำ การให้โอกาสแก่ชุมชนที่ดีที่สุด คือ การศึกษาดูงาน ได้เห็น ได้ปฏิบัติ ในสิ่งที่ประสบผลสำเร็จ และในสิ่งที่ล้มเหลว เพื่อเป็นแบบอย่าง และทางเลือกที่จะทำตาม หรือ ไม่ทำตาม

2. ข้อเสนอแนะสำหรับการทำวิจัยครั้งต่อไป

2.1 การวิจัยเพื่อพัฒนาแสวงหา หรือพัฒนารูปแบบการเสริมสร้างพลังอำนาจของชุมชนเพื่อเสริมสร้างความยั่งยืนของชุมชนแห่งการเรียนรู้ เป็นสิ่งที่ท้าทายสำหรับนักวิจัยที่จะหาแนวทาง กระบวนการ หรือวิธีการที่จะนำเอารูปแบบดังกล่าวไปทดลองใช้กับชุมชนที่ประสบปัญหาในการพัฒนา หรือเป็นชุมชนที่ไม่สามารถพึ่งตนเองได้

2.2 การศึกษาวิจัยความสัมพันธ์ของตัวแปรที่ทำให้เกิดความยั่งยืนของชุมชนแห่งการเรียนรู้ของประเทศไทย เพราะความยั่งยืนของชุมชนแห่งการเรียนรู้เป็นกลไกสำคัญต่อการพัฒนาคน ชุมชน และสังคมให้สามารถดำรงอยู่ต่อไปในอนาคตที่ได้รับผลกระทบจากกระแสการเปลี่ยนแปลงของสังคมโลก

กิตติกรรมประกาศ

วิทยานิพนธ์ฉบับนี้สำเร็จลงได้เนื่องจากการมีส่วนร่วมของชุมชนและการให้ที่ยิ่งใหญ่จาก รศ.ดร.อาชัญญา รัตนอุบล และ ดร.ชัยยศ อิมสุวรรณ์ ตลอดจนผู้ทรงคุณวุฒิ ผู้นำชุมชน กรรมการ และผู้ปฏิบัติหน้าที่ที่มีส่วนเกี่ยวข้องที่ทำให้ชุมชนในประเทศไทยมีความยั่งยืนของชุมชนแห่งการเรียนรู้ และขอขอบคุณการสนับสนุนทุนวิจัย “ทุน 90 ปี จุฬาลงกรณ์มหาวิทยาลัย” จากกองทุนรัชดาภิเษกสมโภช และกองทุนสนับสนุนการสร้างเสริมสุขภาพ (สสส.) ที่ร่วมสร้างสรรค์และก่อให้เกิดดัชนีพจนานุกรมนี้สำเร็จได้ด้วยดี

References

- Office of the National Economics and Social Development Board. (2005). *Strategic Development Plan for 5 years. No. 10*. Documents for the Annual Meeting.
- Office of the National Economics and Social Development Board. (2007). *Urban and Rural Life with Green and Happiness*. Documents for the Annual Meeting.
- Office of the National Economics and Social Development Board. (2010). *Direction of the National Economic and Social Development Plan No. 11*. Documents for the Annual Meeting.
- Spreitzer, G. (1992). An Empirical Test of a Comprehensive Model of Intrapersonal Empowerment in the Workplace. *American Journal of Community Psychology*. 23(5).
- Sangsi, S. (2005). *The Development of Community for the Society*. Bangkok : The Development of Learning and Wisdom, and Tourism. The Standard of Education and Learning ONEC.
- The Non-formal Education and Formal Education Act B.E. 2551 (2008). (2001). *Government Gazette*. Book 125, at 41 a.
- Wattanachai, K. (2006). *The Education for Sustainable Development of Life*. Bangkok : College of Local Administration Institute.
- Zimmerman, M. and Rappaport, J. (1988). Citizen Participation, Perceived Control and Psychological Empowerment. *American Journal of Community Psychology*. 16(5).

ผู้เขียน

ดร.มิ่งขวัญ คงเจริญ

คณะครุศาสตร์ จุฬาลงกรณ์มหาวิทยาลัย

Email : mingkwan305@hotmail.com

รองศาสตราจารย์ ดร. อาชัญญา รัตนอุบล

คณะครุศาสตร์ จุฬาลงกรณ์มหาวิทยาลัย