

แนวทางการปฏิบัติงานด้านการป้องกันและปราบปรามการบุกรุกทำลายทรัพยากร  
ป่าไม้ของศูนย์ป้องกันและปราบปรามที่ 1 (ภาคกลาง)

The Operation of Prevention and Suppression in Forest Resources  
Encroachment and Destruction Guidelines of the Prevention  
and Suppression Center 1 (Central Region)

ภูษิต หิรัญพฤกษ์

นักศึกษาปริญญาโท สาขาวิชาการจัดการป่าไม้ มหาวิทยาลัยแม่โจ้-แพร่ เฉลิมพระเกียรติ

E-mail: phusit.32.32@gmail.com

ธนากร ลัทธธีระสุวรรณ

อาจารย์ สาขาวิชาการจัดการป่าไม้ มหาวิทยาลัยแม่โจ้-แพร่ เฉลิมพระเกียรติ

ปิยะพิศ ขอนแก่น

อาจารย์ สาขาวิชาการจัดการป่าไม้ มหาวิทยาลัยแม่โจ้-แพร่ เฉลิมพระเกียรติ

ทีฆา โยธาภักดี

อาจารย์ สาขาวิชาการจัดการป่าไม้ มหาวิทยาลัยแม่โจ้-แพร่ เฉลิมพระเกียรติ

Phusit Hirunpruk

Master Student in Master of Science (Forest Management), Maejo University

Phrae Campus

Thanakorn Lattirasuvan

Lecturer, Master of Science (Forest Management), Maejo University Phrae

Campus

Piyapit Khonkaen

Lecturer, Master of Science (Forest Management),

Maejo University Phrae Campus

Teeka Yothapakdee

Lecturer, Master of Science (Forest Management),

Maejo University Phrae Campus

รับเข้า: 13 พฤษภาคม 2564 แก้ไข: 8 มิถุนายน 2564 ตอรับ: 13 มิถุนายน 2564

## บทคัดย่อ

การวิจัยนี้มีวัตถุประสงค์เพื่อศึกษาวิเคราะห์สถิติคดีป่าไม้และพื้นที่เสี่ยงต่อการเกิดการกระทำผิดกฎหมายเกี่ยวกับการป่าไม้ เปรียบเทียบสถิติคดีช่วงปี 2553-2557 กับช่วงปี 2558-2562 ระดับความพึงพอใจของเจ้าหน้าที่ป่าไม้ ปัจจัยที่มีอิทธิพลต่อการปฏิบัติงานด้านการป้องกันและปราบปรามการบุกรุกทำลายทรัพยากรป่าไม้ และเพื่อศึกษาแนวทางการปฏิบัติงานด้านการป้องกันและปราบปรามการบุกรุกทำลายทรัพยากรป่าไม้ในท้องที่ภาคกลาง การศึกษาใช้แบบสอบถามไปสอบถามเจ้าหน้าที่ป่าไม้สังกัดศูนย์ป้องกันและปราบปรามที่ 1 (ภาคกลาง) และสำนักจัดการทรัพยากรป่าไม้ที่ภาคกลาง รวม 211 ราย สถิติที่ใช้ทดสอบสมมติฐาน ได้แก่ multiple linear regression กำหนดนัยสำคัญทางสถิติไว้ที่ระดับ .05 (p-value = .05)

ผลการวิจัย พบว่า สถิติคดีการกระทำผิดกฎหมายเกี่ยวกับการป่าไม้ในท้องที่ภาคกลางช่วงปี 2558-2562 มีจำนวน 2,653 คดี จำแนกเป็น 1) คดีบุกรุกป่า 1,464 คดี และ 2) คดีทำไม้ 1,189 คดี โดยจังหวัดที่มีสถิติคดีมากที่สุด 3 อันดับแรก ได้แก่ จังหวัดกาญจนบุรี สระแก้ว และฉะเชิงเทรา การเปรียบเทียบสถิติคดีช่วงปี 2553-2557 กับช่วงปี 2558-2562 พบว่า มีแนวโน้มลดน้อยลง โดยมีสถิติคดีบุกรุกป่าและคดีทำไม้ 1,799 : 1,464 คดี และ 1,464 : 1,234 คดี ตามลำดับ เจ้าหน้าที่ป่าไม้มีความพึงพอใจต่อการปฏิบัติงานด้านการป้องกันและปราบปรามฯ อยู่ในระดับปานกลาง มีค่าเฉลี่ย 2.78 ส่วนปัจจัยที่มีอิทธิพลต่อการปฏิบัติงานด้านการป้องกันและปราบปรามฯ ได้แก่ อัตรากำลังเจ้าหน้าที่ และยานพาหนะ สำหรับแนวทางการปฏิบัติงานด้านการป้องกันและปราบปรามการบุกรุกทำลายทรัพยากรป่าไม้ในท้องที่ภาคกลาง มีดังนี้ 1) ประสานการปฏิบัติงานด้านการป้องกันและปราบปรามฯ ร่วมกับหน่วยงานอื่นในพื้นที่แบบบูรณาการ 2) จัดทำบันทึกความเข้าใจ (MOU) กับหน่วยงานที่มีภารกิจด้านการป้องกันและปราบปรามฯ อย่างเป็นรูปธรรม 3) ผนวกรับประชาสัมพันธ์สร้างความรู้และความตระหนักในการอนุรักษ์ทรัพยากรป่าไม้ให้กับทุกภาคส่วนอย่างทั่วถึง 4) สร้างเครือข่ายความร่วมมือการแจ้งเบาะแสการกระทำผิดจากทุกภาคส่วนในพื้นที่อย่างเป็นระบบ และ 5) จัดซื้อยานพาหนะเพื่อใช้ปฏิบัติงานด้านการป้องกันและปราบปรามการบุกรุกทำลายทรัพยากรป่าไม้เพิ่มเติม

**คำสำคัญ:** แนวทาง การป้องกันและปราบปราม การบุกรุกทำลายทรัพยากรป่าไม้ ศูนย์ป้องกันและปราบปรามที่ 1 (ภาคกลาง)

## Abstract

The objectives of this study were to analyze the statistics of forestry cases and areas at risk of an offense related to forestry, compare the statistics of cases during 2010-2014 and 2015-2019, to study forest officers' satisfaction levels, to study factors

influencing the operation of forest resources encroachment and destruction, and to study the operation guidelines for enhancing of prevention and suppression of intrusion of forest resources in the central region. The study was using a questionnaire to collect data from 211 forest officers under the Prevention and Suppression Center 1 (Central Region) and the Forest Resources Management Office in the central region. The statistics used to test the hypothesis were multiple linear regression, with the given significance level of .05 (p-value = .05)

Results of the study found that statistics of central forestry offenses incurred in the central region in the period 2015-2019 were a total of 2,653 cases, classified as 1) 1,464 trespassing cases, and 2) 1,189 deforestation cases. The top 3 provinces with the highest overall record of forestry offense cases were Kanchanaburi, Sa Kaeo, and Chachoengsao provinces. Comparing the statistics of cases during 2010-2014 and 2015-2019 found that there was a downward trend with statistics of forest encroachment and logging cases were 1,799: 1,464 and 1,464: 1,234 cases, respectively. The forestry officers were satisfied with the operation of prevention and suppression of forest resources encroachment and destruction at a moderate level, with an average score of 2.78. Factors influencing forest resource encroachment and destruction were officers' rates and vehicles. The operation of the prevention and suppression of intrusion of forest resources guidelines in the central region was as follows; 1) coordinate working on the operation of forest resource prevention and suppression with other departments 2) prepare a memorandum of understanding (MOU) with organizations that have a concrete mission of prevention and suppression encroachment on forest resources 3) publicity campaign to promote knowledge and awareness of forest resource conservation to all sectors thoroughly 4) establish a systematic network for cooperation in reporting offenses from all sectors in the area and 5) purchase of vehicles for use in the mission of prevention and suppression the encroachment of additional forest resources.

**Keywords:** guidelines, prevention and suppression, forest resources encroachment and destruction, The Prevention and Suppression Center 1 (Central Region)

## บทนำ

สืบเนื่องมาจากนโยบายของรัฐบาลในการดำเนินการปฏิรูประบบราชการเมื่อปี พ.ศ.2545 ส่งผลทำให้กรมป่าไม้ในสังกัดกระทรวงเกษตรและสหกรณ์ ได้ถูกแบ่งการบริหารจัดการออกเป็น 3 กรม ได้แก่ (1) กรมป่าไม้ (เดิมสังกัดกระทรวงเกษตรและสหกรณ์) (2) กรมอุทยานแห่งชาติ สัตว์ป่า และพันธุ์พืช และ (3) กรมทรัพยากรทางทะเลและชายฝั่ง (สำนักงานคณะกรรมการกฤษฎีกา, 2545) ซึ่งในปัจจุบันทั้ง 3 กรมสังกัดกระทรวงทรัพยากรธรรมชาติและสิ่งแวดล้อม กรณีดังกล่าวจึงเป็นสาเหตุที่ทำให้การปฏิบัติการกิจด้านการป้องกันและปราบปรามการบุกรุกทำลายทรัพยากรป่าไม้ถูกแบ่งออกเป็นอำนาจหน้าที่และภารกิจของแต่ละกรม ทั้งนี้ การที่ภารกิจด้านการป้องกันและปราบปรามการบุกรุกทำลายทรัพยากรป่าไม้ถูกแบ่งไปสังกัดต่างกรม ย่อมทำให้การปฏิบัติงานไม่มีความเป็นเอกภาพและอาจไม่เป็นไปในทิศทางเดียวกัน จึงเป็นปัญหาสำคัญที่ผู้บริหารระดับสูงและหน่วยงานที่เกี่ยวข้องจะต้องพิจารณาหาแนวทางการจัดการการปฏิบัติการกิจด้านการป้องกันและปราบปรามการบุกรุกทำลายทรัพยากรป่าไม้ให้เกิดประสิทธิภาพสูงสุด ผลจากการปฏิรูประบบราชการเมื่อปี พ.ศ. 2545 ดังกล่าวได้ส่งผลกระทบต่อการปฏิบัติการกิจด้านการป้องกันและปราบปรามการบุกรุกทำลายทรัพยากรป่าไม้ของกรมป่าไม้ กรมอุทยานแห่งชาติ สัตว์ป่า และพันธุ์พืช และกรมทรัพยากรทางทะเลและชายฝั่งเป็นอย่างมาก เนื่องจากการแบ่งพื้นที่รับผิดชอบและอำนาจหน้าที่ของเจ้าหน้าที่ป่าไม้ตามกฎหมายของแต่ละกรมแยกออกจากกัน ส่งผลต่อการปฏิบัติการกิจดังกล่าวโดยตรง อีกทั้งยังอาจส่งผลกระทบต่อขวัญและกำลังใจของเจ้าหน้าที่ป่าไม้ผู้ปฏิบัติการกิจในภาคสนามได้อีกด้วย ทั้งนี้ ประเด็นดังกล่าวยังคงเป็นปัญหากับเจ้าหน้าที่ผู้ปฏิบัติการกิจอยู่ในปัจจุบัน

ศูนย์ป้องกันและปราบปรามที่ 1 (ภาคกลาง) สำนักป้องกันรักษาป่าและควบคุมไฟป่า และสำนักจัดการทรัพยากรป่าไม้ในท้องที่ภาคกลาง สังกัดกรมป่าไม้ กระทรวงทรัพยากรธรรมชาติและสิ่งแวดล้อม เป็นหน่วยงานราชการที่รับผิดชอบพื้นที่ในท้องที่ภาคกลาง 26 จังหวัด (กระทรวงทรัพยากรธรรมชาติและสิ่งแวดล้อม, 2551) มีอำนาจหน้าที่ในการป้องกันและปราบปรามการบุกรุกทำลายทรัพยากรป่าไม้ในความรับผิดชอบ โดยเน้นการปฏิบัติงานในพื้นที่ป่าสวนแห่งชาติ การอนุญาตอุตสาหกรรมไม้ หรือปราบปรามผู้มีอิทธิพลในพื้นที่ จะเห็นได้ว่าหน่วยงานข้างต้นปฏิบัติการกิจด้านการป้องกันและปราบปรามการบุกรุกทำลายทรัพยากรป่าไม้โดยตรง มีพื้นที่รับผิดชอบที่กว้างขวางและมีภารกิจที่จะต้องปฏิบัติงานเป็นจำนวนมาก ภายใต้กรอบอัตรากำลังเจ้าหน้าที่ที่มีจำนวนค่อนข้างจำกัด ซึ่งข้าราชการ ลูกจ้างประจำและพนักงานราชการในสังกัดหน่วยงานข้างต้นอาจประสบกับปัญหาในการปฏิบัติการกิจดังกล่าวหรืออาจขาดขวัญและกำลังใจในการปฏิบัติการกิจในความรับผิดชอบได้

จากเหตุผลดังกล่าวข้างต้น ผู้ศึกษาในฐานะที่เป็นข้าราชการผู้ปฏิบัติการกิจในสังกัดศูนย์ป้องกันและปราบปรามที่ 1 (ภาคกลาง) ได้ตระหนักถึงความสำคัญในการปฏิบัติการกิจด้านการป้องกันและปราบปรามการบุกรุกทำลายทรัพยากรป่าไม้ที่อยู่ในความรับผิดชอบ จึงสนใจศึกษาหา

แนวทางการปฏิบัติงานด้านการป้องกันและปราบปรามการบุกรุกทำลายทรัพยากรป่าไม้ในท้องที่ภาคกลาง โดยดำเนินการศึกษาวิเคราะห์สถิติการกระทำผิดกฎหมายเกี่ยวกับการป่าไม้ที่เกิดขึ้นสูงสุดในพื้นที่รับผิดชอบภาคกลาง และศึกษาปัจจัยที่มีอิทธิพลต่อการปฏิบัติงานด้านการป้องกันและปราบปรามการบุกรุกทำลายทรัพยากรป่าไม้ในท้องที่ภาคกลาง เพื่อต้องการทราบว่าในท้องที่ภาคกลางพื้นที่ใดเป็นพื้นที่เสี่ยงต่อการเกิดการกระทำผิดกฎหมายเกี่ยวกับการป่าไม้ และปัจจัยใดที่มีอิทธิพลต่อการปฏิบัติงานด้านการป้องกันและปราบปรามการบุกรุกทำลายทรัพยากรป่าไม้ของหน่วยงานดังกล่าว รวมถึงมีข้อเสนอแนะในการแก้ไข ปรับปรุงการปฏิบัติการดังกล่าวอย่างไรได้บ้าง ทั้งนี้ ข้อมูลที่ได้จากการศึกษาจะสามารถนำมาใช้ในการปรับปรุงและพัฒนาการปฏิบัติงานด้านการป้องกันและปราบปรามการบุกรุกทำลายทรัพยากรป่าไม้ในท้องที่ภาคกลางของศูนย์ป้องกันและปราบปรามที่ 1 (ภาคกลาง) และสำนักจัดการทรัพยากรป่าไม้ในท้องที่ภาคกลางในอนาคตให้เป็นอย่างดีอย่างมีประสิทธิภาพมากขึ้น เพื่อนำไปสู่การปกป้องรักษาทรัพยากรป่าไม้ของชาติให้คงความอุดมสมบูรณ์ สามารถเอื้ออำนวยประโยชน์ต่อประชาชนและประเทศชาติโดยรวมได้อย่างยั่งยืนต่อไป

### วัตถุประสงค์การวิจัย

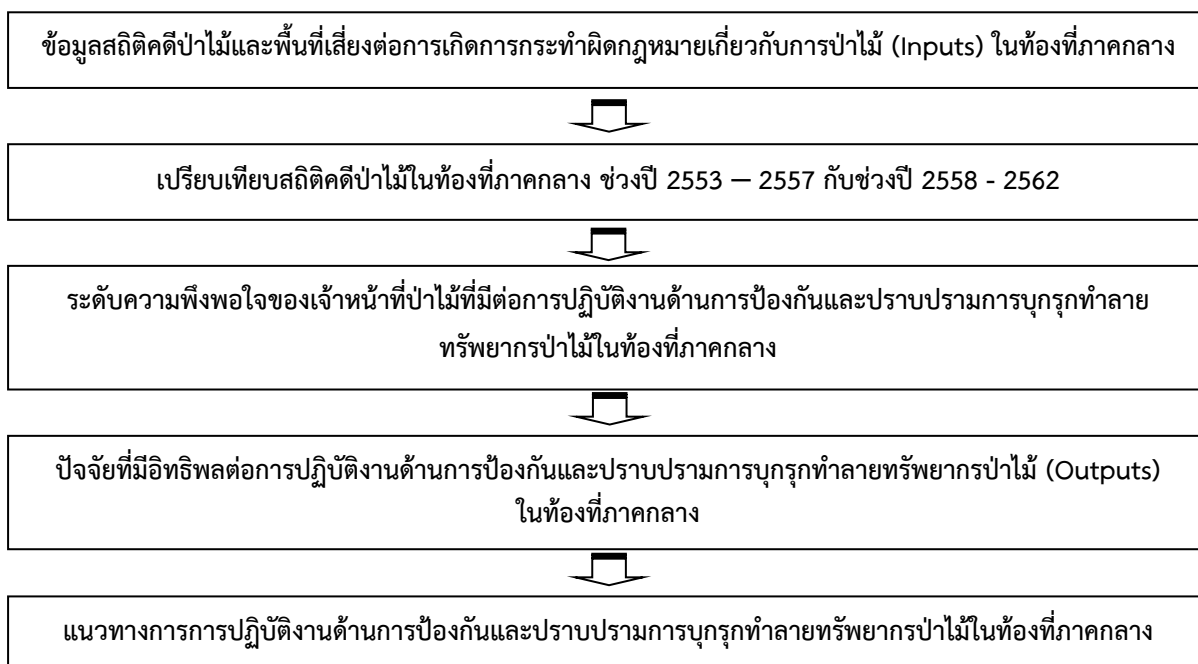
1. เพื่อศึกษาวิเคราะห์สถิติการป่าไม้และพื้นที่เสี่ยงต่อการเกิดการกระทำผิดกฎหมายเกี่ยวกับการป่าไม้ในท้องที่ภาคกลาง
2. เพื่อศึกษาเปรียบเทียบสถิติการบุกรุกทำลายทรัพยากรป่าไม้ในท้องที่ภาคกลาง ช่วงปี 2553-2557 กับช่วงปี 2558-2562
3. เพื่อศึกษาปัจจัยที่มีอิทธิพลต่อการปฏิบัติงานด้านการป้องกันและปราบปรามการบุกรุกทำลายทรัพยากรป่าไม้ ในท้องที่ภาคกลาง
4. เพื่อเป็นแนวทางการปฏิบัติงานด้านการป้องกันและปราบปรามการบุกรุกทำลายทรัพยากรป่าไม้ในท้องที่ภาคกลาง

### สมมติฐานการวิจัย

อัตรากำลังเจ้าหน้าที่ เงินงบประมาณ ยานพาหนะ อาวุธปืน และเครื่องมือสื่อสาร เป็นปัจจัยที่มีอิทธิพลต่อการปฏิบัติงานด้านการป้องกันและปราบปรามการบุกรุกทำลายทรัพยากรป่าไม้ในท้องที่ภาคกลาง

### กรอบแนวคิดในการวิจัย

กรอบแนวคิดในการวิจัย ปรากฏตามภาพที่ 1



ภาพที่ 1 กรอบแนวคิดในการวิจัย

## วิธีการวิจัย

### ประชากรและกลุ่มตัวอย่าง

1. ประชากร ได้แก่ ข้าราชการ ลูกจ้างประจำ และพนักงานราชการสังกัดศูนย์ป้องกันและปราบปรามที่ 1 (ภาคกลาง) และสำนักจัดการทรัพยากรป่าไม้ท้องที่ภาคกลาง รวมจำนวนทั้งสิ้น 446 ราย
2. กลุ่มตัวอย่าง ได้แก่ การนำข้อมูลจำนวนประชากรมาคำนวณหาขนาดกลุ่มตัวอย่างโดยใช้สูตรของ Yamane (1973) และสุงกช (2526) ทำให้ได้จำนวนเจ้าหน้าที่ป่าไม้ตัวอย่าง จำนวน 211 ราย ดังปรากฏรายละเอียดตามตารางที่ 1

ตารางที่ 1 จำนวนประชากรและกลุ่มเจ้าหน้าที่ป่าไม้ตัวอย่างของการศึกษา จำแนกเป็นรายหน่วยงาน

ลำดับ	สังกัดหน่วยงาน/ตำแหน่ง	ประชากร (ราย)	กลุ่มตัวอย่าง (ราย)
1	ศูนย์ป้องกันและปราบปรามที่ 1 (ภาคกลาง)	32	14
2	สำนักจัดการทรัพยากรป่าไม้ที่ 5 (สระบุรี)	27	13
3	สำนักจัดการทรัพยากรป่าไม้ที่ 9 (ชลบุรี)	110	52
4	สำนักจัดการทรัพยากรป่าไม้ที่ 9 (สาขาปราจีนบุรี)	109	52
5	สำนักจัดการทรัพยากรป่าไม้ที่ 10 (ราชบุรี)	115	55
6	สำนักจัดการทรัพยากรป่าไม้ที่ 10 (สาขาเพชรบุรี)	53	25
รวมจำนวน		446	211

### เครื่องมือที่ใช้ในการวิจัย

เครื่องมือที่ใช้ในการวิจัยครั้งนี้ ได้แก่ แบบสอบถาม มีขั้นตอนการสร้างและการทดสอบแบบสอบถาม ดังนี้

1. การสร้างแบบสอบถาม เพื่อใช้ในการเก็บรวบรวมข้อมูลกับเจ้าหน้าที่ป่าไม้ตัวอย่าง มีข้อความที่เหมาะสมและสอดคล้องกับวัตถุประสงค์ของการศึกษา ประกอบด้วยคำถามปลายปิด (Closed-ended Questionnaire) และคำถามปลายเปิด (Open-ended Questionnaire) แบ่งเนื้อหาออกเป็น 4 ส่วน

2. การทดสอบแบบสอบถาม ดำเนินการทดสอบความตรงเชิงเนื้อหา (Content Validity) โดยนำแบบสอบถามเสนอต่ออาจารย์ที่ปรึกษา และทดสอบความเชื่อมั่นของคำถามตัวแปรตาม (Reliability Analysis) ด้วยวิธีการ Cronbach's Alpha (พวงรัตน์ ทวีรัตน์, 2540) ค่าความเชื่อมั่นที่ได้จะต้องไม่ต่ำกว่า 0.80 โดยนำแบบสอบถาม 30 ชุด ไปทดสอบกับเจ้าหน้าที่ป่าไม้ในสังกัดศูนย์ป้องกันและปราบปรามที่ 2 (ภาคเหนือ) และสำนักจัดการทรัพยากรป่าไม้ในท้องที่ภาคเหนือ ผลการทดสอบได้ค่าความเชื่อมั่นของคำถามตัวแปรตามเท่ากับ 0.93

### การเก็บรวบรวมข้อมูล

1. การเก็บรวบรวมข้อมูลปฐมภูมิ (Primary Data) โดยนำแบบสอบถามส่งไปยังหน่วยงานของกลุ่มประชากรตัวอย่าง เพื่อเก็บข้อมูลกับข้าราชการ ลูกจ้างประจำ และพนักงานราชการตามจำนวนรายการที่คำนวณได้จนครบถ้วน ใช้วิธีการสุ่มตัวอย่างแบบง่าย (Simple Random Sampling) และการเก็บรวบรวมข้อมูลสถิติคดีการกระทำผิดกฎหมายเกี่ยวกับการป่าไม้ในท้องที่ภาคกลาง โดยเก็บรวบรวมข้อมูลจากสถิติคดีของศูนย์ป้องกันและปราบปรามที่ 1 (ภาคกลาง) และสำนักจัดการทรัพยากรป่าไม้ท้องที่ภาคกลาง ช่วงปี 2553-2557 กับช่วงปี 2558-2562 เพื่อนำข้อมูลมาวิเคราะห์ทางสถิติต่อไป

2. การเก็บรวบรวมข้อมูลทุติยภูมิ (Secondary Data) โดยการตรวจเอกสารต่างๆ ที่เกี่ยวข้องกับการศึกษา แนวคิดและทฤษฎีที่เกี่ยวกับความพึงพอใจ แนวคิดเกี่ยวกับการอนุรักษ์ทรัพยากรธรรมชาติ ข้อมูลหน่วยงานที่ทำการศึกษา และผลงานวิจัยที่เกี่ยวข้อง

### การวิเคราะห์ข้อมูล

1. การวิเคราะห์สถิติคดีการกระทำผิดกฎหมายเกี่ยวกับการป่าไม้ท้องที่ภาคกลางช่วงปี 2558-2562 โดยการรวบรวมข้อมูลจากสารบบคดีของศูนย์ป้องกันและปราบปรามที่ 1 (ภาคกลาง) และสำนักจัดการทรัพยากรป่าไม้ท้องที่ภาคกลาง การวิเคราะห์สถิติคดีป่าไม้ มีขั้นตอนดังต่อไปนี้

1.1 วิเคราะห์ข้อมูลสถิติคดีป่าไม้ จำแนกออกเป็น 2 ประเภท ได้แก่ 1) คดีการบุกรุกแผ้วถาง ยึดถือครอบครองพื้นที่ป่า และ 2) คดีการบุกรุกตัดไม้ทำลายป่า

1.2 วิเคราะห์ข้อมูลพื้นที่เสี่ยงต่อการเกิดการกระทำผิดกฎหมายเกี่ยวกับการป่าไม้ในท้องที่ภาคกลาง จำแนกออกเป็น 2 ประเภท ได้แก่ 1) พื้นที่เสี่ยงต่อการถูกบุกรุกแผ้วถาง ยึดถือครอบครองพื้นที่ป่า และ 2) พื้นที่เสี่ยงต่อการถูกบุกรุกตัดไม้ทำลายป่า

1.3 จัดทำระบบฐานข้อมูลสถิติคดีป่าไม้ และจัดทำระบบฐานข้อมูลแผนที่พร้อมทั้งค่าพิกัดพื้นที่เสี่ยงต่อการเกิดการกระทำผิดกฎหมายเกี่ยวกับการป่าไม้ที่ได้จากการวิเคราะห์ตามข้อ 1.1-1.2 ลงในระบบคอมพิวเตอร์ เพื่อใช้เป็นฐานข้อมูลในการปฏิบัติงานด้านการป้องกันและปราบปรามการบุกรุกทำลายทรัพยากรป่าไม้ในท้องที่ภาคกลางในอนาคตที่มีประสิทธิภาพ ซึ่งพื้นที่เสี่ยงต่อการเกิดการกระทำผิดกฎหมายเกี่ยวกับการป่าไม้ในท้องที่ภาคกลาง ได้แก่ 1) พื้นที่เสี่ยงต่อการถูกบุกรุกแผ้วถาง ยึดถือครอบครองพื้นที่ป่า และ 2) พื้นที่เสี่ยงต่อการถูกบุกรุกตัดไม้ทำลายป่า ผู้ศึกษาได้กำหนดเกณฑ์และสัญลักษณ์ลงในจังหวัดที่เป็นพื้นที่เสี่ยงทั้ง 2 ประเภทในแผนที่ จำแนกเป็น 5 ระดับ ดังนี้

#### 1.3.1 พื้นที่เสี่ยงต่อการถูกบุกรุกแผ้วถาง ยึดถือครอบครองพื้นที่ป่า

หมายถึง พื้นที่เสี่ยงน้อยที่สุด-ไม่เป็นพื้นที่เสี่ยง (เกิดคดีการกระทำผิดในรอบ 5 ปีน้อยกว่า 10 คดี-ไม่มีคดีการกระทำผิด)

หมายถึง พื้นที่เสี่ยงน้อย (เกิดคดีการกระทำผิดในรอบ 5 ปี 10-50 คดี)

หมายถึง พื้นที่เสี่ยงปานกลาง (เกิดคดีการกระทำผิดในรอบ 5 ปี 51-100 คดี)

หมายถึง พื้นที่เสี่ยงมาก (เกิดคดีการกระทำผิดในรอบ 5 ปี 101-200 คดี)

หมายถึง พื้นที่เสี่ยงมากที่สุด (เกิดคดีการกระทำผิดในรอบ 5 ปี มากกว่า 200 คดี)

#### 1.3.2 พื้นที่เสี่ยงต่อการถูกบุกรุกตัดไม้ทำลายป่า

หมายถึง พื้นที่เสี่ยงน้อยที่สุด-ไม่เป็นพื้นที่เสี่ยง (เกิดคดีการกระทำผิดในรอบ 5 ปีน้อยกว่า 10 คดี-ไม่มีคดีการกระทำผิด)

หมายถึง พื้นที่เสี่ยงน้อย (เกิดคดีการกระทำผิดในรอบ 5 ปี 10-50 คดี)

หมายถึง พื้นที่เสี่ยงปานกลาง (เกิดคดีการกระทำผิดในรอบ 5 ปี 51-100 คดี)

หมายถึง พื้นที่เสี่ยงมาก (เกิดคดีการกระทำผิดในรอบ 5 ปี 101-200 คดี)

หมายถึง พื้นที่เสี่ยงมากที่สุด (เกิดคดีการกระทำผิดในรอบ 5 ปี มากกว่า 200 คดี)

2. การศึกษาเปรียบเทียบสถิติคดีการบุกรุกทำลายทรัพยากรป่าไม้ในท้องที่ภาคกลาง ช่วงปี 2553-2557 กับช่วงปี 2558-2562 โดยการรวบรวมสถิติคดีที่เกิดขึ้นในช่วงดังกล่าวแล้วจึงนำมาเปรียบเทียบจำนวนคดีที่เกิดขึ้นในช่วง 5 ปีแรกกับ 5 ปีหลัง เพื่อศึกษาสถิติคดีว่าแนวโน้มไปในทิศทางใด

3. การวิเคราะห์ระดับความพึงพอใจของเจ้าหน้าที่ป่าไม้ที่มีต่อการปฏิบัติงานด้านการป้องกันและปราบปรามการบุกรุกทำลายทรัพยากรป่าไม้ในท้องที่ภาคกลาง สามารถศึกษาโดยการตั้งคำถามเกี่ยวกับความพึงพอใจของเจ้าหน้าที่ป่าไม้ที่มีต่อการปฏิบัติงานด้านการป้องกันและปราบปรามการบุกรุกทำลายทรัพยากรป่าไม้ในท้องที่ภาคกลาง จำนวนทั้งสิ้น 32 ข้อ คำถามทุกข้อเป็นมาตรวัดระดับตามแบบของ Likert's Scale การให้คะแนนแต่ละข้อมี 5 ระดับ การระดับความพึงพอใจโดยการหาค่าเฉลี่ยการตอบคำถามทุกข้อของเจ้าหน้าที่ป่าไม้ทุกราย แล้วนำไปเปรียบเทียบกับอันตรภาคชั้นที่กำหนดไว้ โดยค่าเฉลี่ยระดับความพึงพอใจกำหนดเกณฑ์ออกเป็น 5 ช่วงหรือ 5 ระดับ ดังนี้

ค่าเฉลี่ย 1.00–1.80 หมายถึง เจ้าหน้าที่ป่าไม้มีความพึงพอใจต่อการปฏิบัติงานในระดับน้อยที่สุด

ค่าเฉลี่ย 1.81–2.60 หมายถึง เจ้าหน้าที่ป่าไม้มีความพึงพอใจต่อการปฏิบัติงานในระดับค่อนข้างน้อย

ค่าเฉลี่ย 2.61–3.40 หมายถึง เจ้าหน้าที่ป่าไม้มีความพึงพอใจต่อการปฏิบัติงานในระดับปานกลาง

ค่าเฉลี่ย 3.41–4.20 หมายถึง เจ้าหน้าที่ป่าไม้มีความพึงพอใจต่อการปฏิบัติงานในระดับมาก

ค่าเฉลี่ย 4.21–5.00 หมายถึง เจ้าหน้าที่ป่าไม้มีความพึงพอใจต่อการปฏิบัติงานในระดับมากที่สุด

4. การวิเคราะห์หาปัจจัยที่มีอิทธิพลต่อการปฏิบัติงานด้านการป้องกันและปราบปรามการบุกรุกทำลายทรัพยากรป่าไม้ในท้องที่ภาคกลาง ใช้สถิติ multiple linear regression กำหนดนัยสำคัญทางสถิติไว้ที่ระดับ .05 (p-value=.05) หรือที่ระดับความเชื่อมั่นทางสถิติร้อยละ 95

### ผลการวิจัย

การวิเคราะห์สถิติคดีป่าไม้และพื้นที่เสี่ยงต่อการเกิดการกระทำผิดกฎหมายเกี่ยวกับการป่าไม้ในท้องที่ภาคกลาง

การวิเคราะห์สถิติคดีการกระทำผิดกฎหมายเกี่ยวกับการป่าไม้ในท้องที่ภาคกลางที่เกิดขึ้นในช่วงระหว่างปี 2558–2562 รวมระยะเวลา 5 ปี จำแนกออกเป็น 2 ประเภท ได้แก่ 1) คดีการบุกรุกแผ้วถาง ยึดถือครอบครองพื้นที่ป่า และ 2) คดีการบุกรุกตัดไม้ทำลายป่า ผลการวิเคราะห์สถิติคดีการกระทำผิดกฎหมายเกี่ยวกับการป่าไม้ที่เกิดขึ้นช่วงระหว่างปี 2558–2562 ทั้ง 2 ประเภทดังกล่าวพบว่า มีจำนวนทั้งสิ้น 2,653 คดี จำแนกเป็นคดีการบุกรุกแผ้วถาง ยึดถือครอบครองพื้นที่ป่า จำนวน 1,464 คดี และคดีการบุกรุกตัดไม้ทำลายป่า จำนวน 1,189 คดี สามารถจำแนกสถิติคดีเป็นรายหน่วยงานได้ ดังนี้

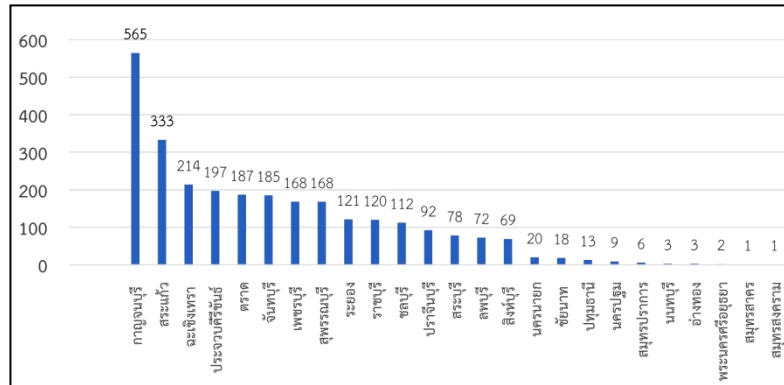
1. สำนักจัดการทรัพยากรป่าไม้ที่ 5 (สระบุรี) พบการกระทำผิดรวมทั้งสิ้น 258 คดี จำแนกเป็น 1) คดีการบุกรุก แผลวถาง ยึดถือครอบครองพื้นที่ป่า 182 คดี และ 2) คดีการบุกรุกตัดไม้ทำลายป่า 76 คดี
2. สำนักจัดการทรัพยากรป่าไม้ที่ 9 (ชลบุรี) พบการกระทำผิดรวมทั้งสิ้น 605 คดี จำแนกเป็น 1) คดีการบุกรุก แผลวถาง ยึดถือครอบครองพื้นที่ป่า 305 คดี และ 2) คดีการบุกรุกตัดไม้ทำลายป่า 300 คดี
3. สำนักจัดการทรัพยากรป่าไม้ที่ 9 สาขาปราจีนบุรี พบการกระทำผิดรวมทั้งสิ้น 659 คดี จำแนกเป็น 1) คดีการบุกรุก แผลวถาง ยึดถือครอบครองพื้นที่ป่า 166 คดี และ 2) คดีการบุกรุกตัดไม้ทำลายป่า 493 คดี
4. สำนักจัดการทรัพยากรป่าไม้ที่ 10 (ราชบุรี) พบการกระทำผิดรวมทั้งสิ้น 764 คดี จำแนกเป็น 1) คดีการบุกรุก แผลวถาง ยึดถือครอบครองพื้นที่ป่า 515 คดี และ 2) คดีการบุกรุกตัดไม้ทำลายป่า 249 คดี
5. สำนักจัดการทรัพยากรป่าไม้ที่ 10 สาขาเพชรบุรี พบการกระทำผิดรวมทั้งสิ้น 367 คดี จำแนกเป็น 1) คดีการบุกรุก แผลวถาง ยึดถือครอบครองพื้นที่ป่า 296 คดี และ 2) คดีการบุกรุกตัดไม้ทำลายป่า 71 คดี

**ตารางที่ 2** สถิติคดีการกระทำผิดกฎหมายเกี่ยวกับการป่าไม้ในท้องที่ภาคกลางที่เกิดขึ้นช่วงระหว่างปี 2558-2562 จำแนกเป็นรายหน่วยงาน

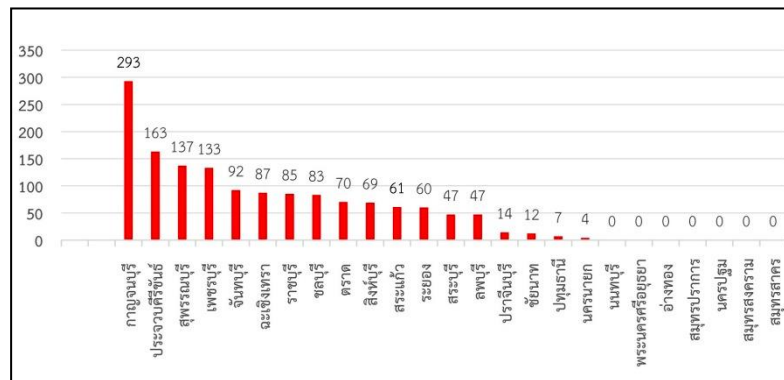
หน่วยงาน	พื้นที่ รับผิดชอบ	คดีบุกรุกป่า (คดี)	คดีตัดไม้ทำลายป่า (คดี)	รวมคดี 2 ประเภท (คดี)
สจป.ที่ 5 (สระบุรี)	8 จังหวัด	182	76	258
สจป.ที่ 9 (ชลบุรี)	5 จังหวัด	305	300	605
สจป.ที่ 9 สาขาปราจีนบุรี	4 จังหวัด	166	493	659
สจป.ที่ 10 (ราชบุรี)	5 จังหวัด	515	249	764
สจป.ที่ 10 สาขาเพชรบุรี	4 จังหวัด	296	71	367
<b>รวมจำนวนทั้งสิ้น</b>	<b>26 จังหวัด</b>	<b>1,464</b>	<b>1,189</b>	<b>2,653</b>

จากข้อมูลตารางที่ 2 พบว่า สถิติคดีการกระทำผิดกฎหมายเกี่ยวกับการป่าไม้ในท้องที่ภาคกลางที่เกิดขึ้นช่วงระหว่างปี 2558-2562 มีจำนวนทั้งสิ้น 2,653 คดี จำแนกเป็น 1) คดีการบุกรุก แผลวถาง ยึดถือครอบครองพื้นที่ป่า จำนวน 1,464 คดี และ 2) คดีการบุกรุกตัดไม้ทำลายป่า จำนวน 1,189 คดี เมื่อนำสถิติคดีดังกล่าวมาจำแนกเป็นรายจังหวัด ปรากฏว่า (1) สถิติคดีคดีการกระทำผิดกฎหมายเกี่ยวกับการป่าไม้ในภาพรวมมากที่สุด 3 อันดับแรก ได้แก่ จังหวัดกาญจนบุรี สระแก้ว และจังหวัด

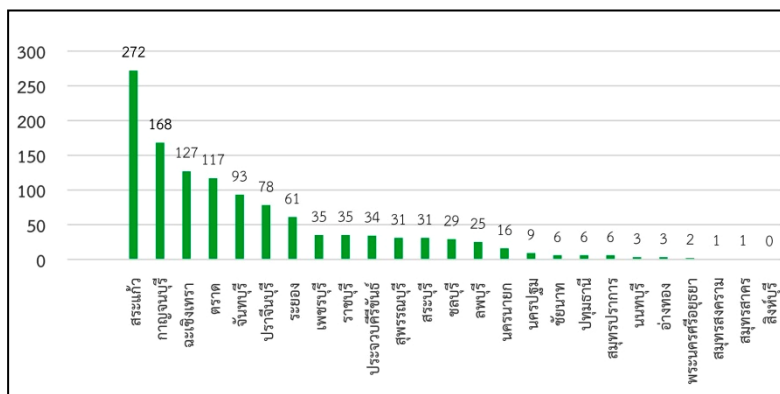
ฉะเชิงเทรา (2) สถิติคดีคดีการกระทำผิดบุกรุก ผั้วถาง ยึดถือครอบครองพื้นที่ป่ามากที่สุด 3 อันดับแรก ได้แก่ จังหวัดกาญจนบุรี ประจวบคีรีขันธ์ และจังหวัดสุพรรณบุรี และ (3) สถิติคดีคดีการบุกรุกตัดไม้ทำลายป่ามากที่สุด 3 อันดับแรก ได้แก่ จังหวัดสระแก้ว กาญจนบุรี และจังหวัดฉะเชิงเทรา รายละเอียดปรากฏตามภาพที่ 2-4 ตามลำดับ



ภาพที่ 2 สถิติคดีคดีการกระทำผิดกฎหมายเกี่ยวกับการป่าไม้ในท้องที่ภาคกลางในภาพรวมช่วงระหว่างปี 2558-2562 จำแนกเป็นรายจังหวัด



ภาพที่ 3 สถิติคดีคดีการกระทำผิดบุกรุก ผั้วถาง ยึดถือครอบครองพื้นที่ป่าในท้องที่ภาคกลางช่วงระหว่างปี 2558-2562 จำแนกเป็นรายจังหวัด



ภาพที่ 4 สถิติคดีคดีการกระทำผิดการบุกรุกตัดไม้ทำลายป่าในท้องที่ภาคกลางช่วงระหว่างปี 2558-2562 จำแนกเป็นรายจังหวัด

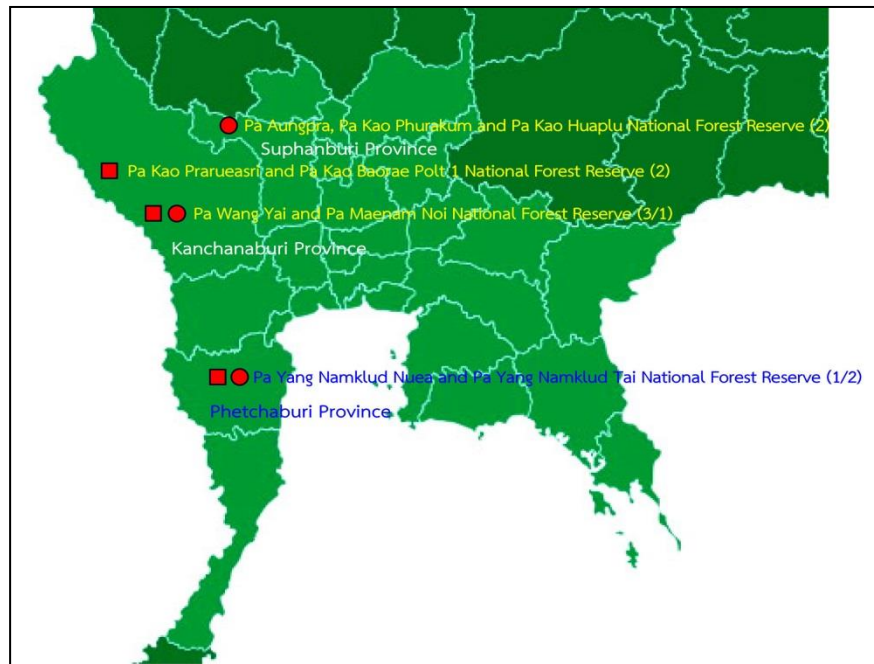
สำหรับป่าสงวนแห่งชาติในท้องที่ภาคกลางที่มีการบุกรุกแผ้วถาง ยึดถือครอบครองพื้นที่ป่ามากที่สุด 3 อันดับแรก ได้แก่

- 1.ป่าสงวนแห่งชาติ ป่ายางน้ำกลัดเหนือและป่ายางน้ำกลัดใต้ จังหวัดเพชรบุรี รวมเนื้อที่ป่าที่ถูกบุกรุก 5,608 ไร่
- 2.ป่าสงวนแห่งชาติ ป่าเขาพระฤๅษีและป่าเขาบ่อแร่ แปลงที่หนึ่ง จังหวัดกาญจนบุรี รวมเนื้อที่ป่าที่ถูกบุกรุก 3,733 ไร่
- 3.ป่าสงวนแห่งชาติ ป่าวังใหญ่และป่าแม่น้ำน้อย จังหวัดกาญจนบุรี รวมเนื้อที่ป่าที่ถูกบุกรุก 2,653 ไร่

สำหรับป่าสงวนแห่งชาติในท้องที่ภาคกลางที่มีการบุกรุกตัดไม้ทำลายป่ามากที่สุด 3 อันดับแรก ได้แก่

- 1) ป่าสงวนแห่งชาติ ป่าวังใหญ่และป่าแม่น้ำน้อย จังหวัดกาญจนบุรี รวมปริมาตรไม้ 75.10 ลูกบาศก์เมตร
- 2) ป่าสงวนแห่งชาติ ป่ายางน้ำกลัดเหนือและป่ายางน้ำกลัดใต้ จังหวัดเพชรบุรี รวมปริมาตรไม้ 44.40 ลูกบาศก์เมตร
- 3) ป่าสงวนแห่งชาติ ป่าองค์พระ ป่าเขาพระกำ และป่าเขาห้วยพลู จังหวัดสุพรรณบุรี รวมปริมาตรไม้ 17.10 ลูกบาศก์เมตร

รายละเอียดป่าสงวนแห่งชาติในท้องที่ภาคกลางที่มีการบุกรุกแผ้วถาง ยึดถือครอบครองพื้นที่ป่า และที่มีการบุกรุกตัดไม้ทำลายป่ามากที่สุด 3 อันดับแรก ปรากฏตามภาพที่ 5



ภาพที่ 5 สถิติคดีคดีการกระทำผิดการบุกรุก แคว้นถาวร ยึดถือครอบครองพื้นที่ป่า และการบุกรุกตัดไม้ทำลายป่า ระหว่างปี 2558–2562 ในพื้นที่ป่าสงวนแห่งชาติท้องที่ภาคกลางมากที่สุด 3 อันดับแรก

การเปรียบเทียบสถิติคดีการบุกรุกทำลายทรัพยากรป่าไม้ในท้องที่ภาคกลางช่วงปี 2553–2557 กับช่วงปี 2558–2562

การเปรียบเทียบสถิติคดีการบุกรุกทำลายทรัพยากรป่าไม้ในท้องที่ภาคกลาง ช่วงปี 2553–2557 กับช่วงปี 2558–2562 ผลการศึกษา พบว่า สถิติคดีการบุกรุกทำลายทรัพยากรป่าไม้ในท้องที่ภาคกลาง ช่วงปี 2553–2557 มีจำนวนทั้งสิ้น 3,386 คดี จำแนกเป็น (1) คดีบุกรุกป่า 1,799 คดี และ (2) คดีทำไม้ 1,587 คดี ส่วนสถิติคดีการบุกรุกทำลายทรัพยากรป่าไม้ในท้องที่ภาคกลาง ช่วงปี 2558–2562 มีจำนวนทั้งสิ้น 2,698 คดี จำแนกเป็น (1) คดีบุกรุกป่า 1,464 คดี และ (2) คดีทำไม้ 1,234 คดี ทั้งนี้ จากการเปรียบเทียบสถิติคดีช่วงปี 2553–2557 กับช่วงปี 2558–2562 ดังกล่าว พบว่า สถิติคดีบุกรุกป่า มีจำนวนลดลงเท่ากับ 18.62 เปอร์เซ็นต์ และคดีทำไม้มีจำนวนลดลงเท่ากับ 22.24 เปอร์เซ็นต์ ตามลำดับ รายละเอียดปรากฏตามตารางที่ 3

ตารางที่ 3 เปรียบเทียบสถิติคดีการกระทำผิดกฎหมายเกี่ยวกับการป่าไม้ในท้องที่ภาคกลาง ช่วงปี 2553-2557 กับช่วงปี 2558-2562 จำแนกเป็นรายหน่วยงาน

หน่วยงาน	ช่วงปี 2553-2557		ช่วงปี 2558-2562		การเปลี่ยนแปลงจำนวนคดีช่วงปี 2553-2557 กับช่วงปี 2558-2562	
	คดีบุกรุกป่า (คดี)	คดีทำไม้ (คดี)	คดีบุกรุกป่า (คดี)	คดีทำไม้ (คดี)	คดีบุกรุกป่า (คดี)	คดีทำไม้ (คดี)
สจป.ที่ 5 (สระบุรี)	101	65	182	76	+72	+11
สจป.ที่ 9 (ชลบุรี)	451	228	305	300	-146	+72
สจป.ที่ 9 สาขา					+77	-67
ปราจีนบุรี	89	560	166	493		
สจป.ที่ 10 (ราชบุรี)	716	554	515	294	-201	-260
สจป.ที่ 10 สาขา					-146	-109
เพชรบุรี	442	180	296	71		
<b>รวมจำนวนทั้งสิ้น</b>	<b>1,799</b>	<b>1,587</b>	<b>1,464</b>	<b>1,234</b>	<b>- 335*</b>	<b>- 353**</b>

หมายเหตุ; \* ลดลงเท่ากับ 18.62 เปอร์เซ็นต์ และ \*\* ลดลงเท่ากับ 22.24 เปอร์เซ็นต์ ตามลำดับ

ระดับความพึงพอใจของเจ้าหน้าที่ป่าไม้ที่มีต่อการปฏิบัติงานด้านการป้องกันและปราบปรามการบุกรุกทำลายทรัพยากรป่าไม้ท้องที่ภาคกลาง

ผลการศึกษา พบว่า เจ้าหน้าที่ป่าไม้มีความพึงพอใจต่อการปฏิบัติงานด้านการป้องกันและปราบปรามการบุกรุกทำลายทรัพยากรป่าไม้ท้องที่ภาคกลางในภาพรวมอยู่ในระดับปานกลาง มีค่าเฉลี่ยเท่ากับ 2.78 จำแนกเป็น 1) ด้านอัตรากำลังเจ้าหน้าที่ มีค่าเฉลี่ยเท่ากับ 2.91 ค่าเบี่ยงเบนมาตรฐาน เท่ากับ 0.89 (อยู่ในระดับปานกลาง) 2) ด้านงบประมาณในการปฏิบัติงาน มีค่าเฉลี่ยเท่ากับ 2.82 ค่าเบี่ยงเบนมาตรฐาน เท่ากับ 0.86 (อยู่ในระดับปานกลาง) 3) ด้านวัสดุ/อุปกรณ์ในการปฏิบัติงาน มีค่าเฉลี่ยเท่ากับ 2.62 ค่าเบี่ยงเบนมาตรฐาน เท่ากับ 0.86 (อยู่ในระดับปานกลาง) และ 4) ด้านการบริหารจัดการ มีค่าเฉลี่ยเท่ากับ 2.78 ค่าเบี่ยงเบนมาตรฐาน เท่ากับ 0.90 (อยู่ในระดับปานกลาง) ทั้งนี้ รายละเอียดระดับความพึงพอใจของเจ้าหน้าที่ป่าไม้ที่มีต่อการปฏิบัติงานด้านการป้องกันและปราบปรามการบุกรุกทำลายทรัพยากรป่าไม้ท้องที่ภาคกลาง จำแนกเป็นรายด้านและระดับความพึงพอใจในภาพรวม ปรากฏตามตารางที่ 4

**ตารางที่ 4** ระดับความพึงพอใจของเจ้าหน้าที่ป่าไม้ที่มีต่อการปฏิบัติงานด้านการป้องกันและปราบปรามการบุกรุกทำลายทรัพยากรป่าไม้ท้องที่ภาคกลาง จำแนกเป็นรายด้านและในภาพรวม

ความพึงพอใจ	$\bar{x}$	SD	ความหมาย
ด้านอัตรากำลังเจ้าหน้าที่	2.91	0.89	พึงพอใจอยู่ในระดับปานกลาง
ด้านงบประมาณในการปฏิบัติงาน	2.82	0.86	พึงพอใจอยู่ในระดับปานกลาง
ด้านวัสดุและอุปกรณ์ในการปฏิบัติงาน	2.62	0.86	พึงพอใจอยู่ในระดับปานกลาง
ด้านการบริหารจัดการ	2.78	0.90	พึงพอใจอยู่ในระดับปานกลาง
<b>ภาพรวม</b>	<b>2.78</b>	<b>0.88</b>	<b>พึงพอใจอยู่ในระดับปานกลาง</b>

ปัจจัยที่มีอิทธิพลต่อการปฏิบัติงานด้านการป้องกันและปราบปรามการบุกรุกทำลายทรัพยากรป่าไม้ในท้องที่ภาคกลาง

การวิเคราะห์ปัจจัยที่มีอิทธิพลต่อการปฏิบัติงานด้านการป้องกันและปราบปรามการบุกรุกทำลายทรัพยากรป่าไม้ในท้องที่ภาคกลาง ผลการศึกษา พบว่า อัตรากำลังเจ้าหน้าที่ และยานพาหนะ เป็นปัจจัยที่มีอิทธิพลต่อการปฏิบัติงานด้านการป้องกันและปราบปรามการบุกรุกทำลายทรัพยากรป่าไม้ในท้องที่ภาคกลาง โดยมีระดับนัยสำคัญทางสถิติ (Significant) เท่ากับ .005 และ .023 ตามลำดับ รายละเอียดปรากฏดังตารางที่ 5

**ตารางที่ 5** การวิเคราะห์ปัจจัยที่มีอิทธิพลต่อการเพิ่มประสิทธิภาพการปฏิบัติงานด้านการป้องกันและปราบปรามการบุกรุกทำลายทรัพยากรป่าไม้ในท้องที่ภาคกลาง

ตัวแปรอิสระ	BETA	t	Sig.
<b>อัตรากำลังเจ้าหน้าที่ (X1)</b>	<b>0.974</b>	<b>7.398</b>	<b>.005**</b>
งบประมาณ (X2)	0.444	0.465	.687
<b>ยานพาหนะ (X3)</b>	<b>-1.566</b>	<b>-6.412</b>	<b>.023*</b>
อาวุธปืน (X4)	-0.032	-0.137	.904
เครื่องมือสื่อสาร (X5)	0.076	0.345	.763

\* มีนัยสำคัญทางสถิติที่ระดับ .05 \*\* มีนัยสำคัญทางสถิติที่ระดับ .01

**แนวทางการบริหารจัดการเพื่อเพิ่มประสิทธิภาพการปฏิบัติงานด้านการป้องกันและปราบปรามการบุกรุกทำลายทรัพยากรป่าไม้ในท้องที่ภาคกลาง**

จากผลการศึกษาพบว่า เจ้าหน้าที่ป่าไม้มีความพึงพอใจต่อการปฏิบัติงานด้านการป้องกันและปราบปรามการบุกรุกทำลายทรัพยากรป่าไม้ท้องที่ภาคกลาง ด้านวัสดุ/อุปกรณ์ในการปฏิบัติงานต่ำ

กว่าด้านอื่น ๆ มีค่าเฉลี่ยเท่ากับ 2.62 และผลการศึกษา พบว่า อัตรากำลังเจ้าหน้าที่ และยานพาหนะ เป็นปัจจัยที่มีอิทธิพลต่อการปฏิบัติงานด้านการป้องกันและปราบปรามการบุกรุกทำลายทรัพยากรป่าไม้ในท้องที่ภาคกลาง ดังนั้น ผู้ศึกษาจึงได้ประมวลผลข้อมูลผลการศึกษาเพื่อนำมากำหนดแนวทางการปฏิบัติงานด้านการป้องกันและปราบปรามการบุกรุกทำลายทรัพยากรป่าไม้ในท้องที่ภาคกลาง ดังต่อไปนี้

1. ประสานการปฏิบัติงานด้านการป้องกันและปราบปรามการบุกรุกทำลายทรัพยากรป่าไม้ร่วมกับหน่วยงานอื่นในพื้นที่แบบบูรณาการ เพื่อให้การปฏิบัติการกิจด้านการป้องกันและปราบปรามการบุกรุกทำลายทรัพยากรป่าไม้มีประสิทธิภาพมากขึ้น
2. จัดทำบันทึกความเข้าใจ (MOU) กับหน่วยงานที่มีภารกิจด้านการป้องกันและปราบปรามการบุกรุกทำลายทรัพยากรป่าไม้อย่างเป็นทางการเป็นรูปธรรม เพื่อร่วมกันปฏิบัติงานให้เป็นไปอย่างมีประสิทธิภาพและเป็นไปในทิศทางเดียวกัน
3. รมรณรงค์ประชาสัมพันธ์เชิงรุก เพื่อเสริมสร้างความรู้ความเข้าใจและความตระหนักในการอนุรักษ์ทรัพยากรป่าไม้ให้กับประชาชนในพื้นที่และทุกภาคส่วนอย่างทั่วถึง
4. สร้างแนวร่วมและเครือข่ายความร่วมมือภาคประชาชนในพื้นที่และทุกภาคส่วนในการแจ้งเบาะแสการบุกรุกทำลายทรัพยากรป่าไม้อย่างเป็นระบบ
5. นำเสนอผู้บังคับบัญชาตามลำดับชั้น เพื่อขอรับการสนับสนุนเงินงบประมาณจัดซื้อยานพาหนะเพื่อใช้ในการปฏิบัติการกิจด้านการป้องกันและปราบปรามการบุกรุกทำลายทรัพยากรป่าไม้ให้เป็นไปได้อย่างมีประสิทธิภาพมากขึ้น

### สรุปผลการวิจัย

1. สถิติคดีการกระทำผิดกฎหมายเกี่ยวกับการป่าไม้ในท้องที่ภาคกลางที่เกิดขึ้นช่วงระหว่างปี 2558-2562 มีจำนวนทั้งสิ้น 2,653 คดี จำแนกเป็น 1) คดีการบุกรุก แผ้วถาง ยึดถือครอบครองพื้นที่ป่า จำนวน 1,464 คดี และ 2) คดีการบุกรุกตัดไม้ทำลายป่า จำนวน 1,189 คดี โดยจังหวัดที่มีสถิติคดีคดีการกระทำผิดกฎหมายเกี่ยวกับการป่าไม้ในภาพรวมมากที่สุด 3 อันดับแรก ได้แก่ จังหวัดกาญจนบุรี สระแก้ว และจังหวัดฉะเชิงเทรา ส่วนจังหวัดที่มีสถิติคดีคดีการกระทำผิดบุกรุก แผ้วถาง ยึดถือครอบครองพื้นที่ป่ามากที่สุด 3 อันดับแรก ได้แก่ จังหวัดกาญจนบุรี ประจวบคีรีขันธ์ และจังหวัดสุพรรณบุรี โดยป่าสงวนแห่งชาติที่มีการบุกรุก แผ้วถาง ยึดถือครอบครองพื้นที่ป่ามากที่สุด 3 อันดับแรก คือ 1) ป่าสงวนแห่งชาติ ป่ายางน้ำกัดเหนือและป่ายางน้ำกัดใต้ จังหวัดเพชรบุรี 2) ป่าสงวนแห่งชาติ ป่าเขาพระฤๅษี และป่าเขาบ่อแร่ แปลงที่หนึ่ง จังหวัดกาญจนบุรี และ 3) ป่าสงวนแห่งชาติ ป่าวังใหญ่และป่าแม่น้ำน้อย จังหวัดกาญจนบุรี สำหรับจังหวัดที่มีสถิติคดีคดีการบุกรุกตัดไม้ทำลายป่ามากที่สุด 3 อันดับแรก ได้แก่ จังหวัดสระแก้ว กาญจนบุรี และจังหวัดฉะเชิงเทรา โดยป่าสงวนแห่งชาติที่มีการบุกรุกตัดไม้ทำลาย

ป่ามากที่สุด 3 อันดับแรก คือ 1) ป่าสงวนแห่งชาติ ป่าวังใหญ่และป่าแม่น้ำน้อย จังหวัดกาญจนบุรี 2) ป่าสงวนแห่งชาติ ป่ายางน้ำก่ดเหนือและป่ายางน้ำก่ดใต้ จังหวัดเพชรบุรี และ 3) ป่าสงวนแห่งชาติ ป่าองค์พระ ป่าเขาพระกำ และป่าเขาห้วยพลู จังหวัดสุพรรณบุรี

2. การเปรียบเทียบสถิติคดีการบุกรุกทำลายทรัพยากรป่าไม้ในท้องที่ภาคกลาง ช่วงปี 2553-2557 กับช่วงปี 2558-2562 พบว่า สถิติคดีการบุกรุกทำลายทรัพยากรป่าไม้ช่วงปี 2553-2557 มีจำนวนทั้งสิ้น 3,386 คดี จำแนกเป็น (1) คดีบุกรุกป่า 1,799 คดี และ (2) คดีทำไม้ 1,587 คดี ส่วนสถิติคดีการบุกรุกทำลายทรัพยากรป่าไม้ช่วงปี 2558-2562 มีจำนวนทั้งสิ้น 2,698 คดี จำแนกเป็น (1) คดีบุกรุกป่า 1,464 คดี และ (2) คดีทำไม้ 1,234 คดี จากการเปรียบเทียบสถิติคดีช่วงปี 2553-2557 กับช่วงปี 2558-2562 พบว่าสถิติคดีมีจำนวนลดน้อยลง

3. ระดับความพึงพอใจของเจ้าหน้าที่ป่าไม้ที่มีต่อการปฏิบัติงานด้านการป้องกันและปราบปรามการบุกรุกทำลายทรัพยากรป่าไม้ในท้องที่ภาคกลาง สรุปได้ว่า เจ้าหน้าที่ป่าไม้มีความพึงพอใจต่อการปฏิบัติงานด้านการป้องกันและปราบปรามการบุกรุกทำลายทรัพยากรป่าไม้ในท้องที่ภาคกลางในภาพรวมอยู่ในระดับปานกลาง มีค่าเฉลี่ยเท่ากับ 2.78

4. ปัจจัยที่มีอิทธิพลต่อการปฏิบัติงานด้านการป้องกันและปราบปรามการบุกรุกทำลายทรัพยากรป่าไม้ในท้องที่ภาคกลาง สรุปได้ว่า อัตรากำลังเจ้าหน้าที่ และยานพาหนะ เป็นปัจจัยที่มีอิทธิพลต่อการปฏิบัติงานด้านการป้องกันและปราบปรามการบุกรุกทำลายทรัพยากรป่าไม้ในท้องที่ภาคกลาง

5. แนวทางการปฏิบัติงานด้านการป้องกันและปราบปรามการบุกรุกทำลายทรัพยากรป่าไม้ในท้องที่ภาคกลาง มีดังนี้ 1) ประสานการปฏิบัติงานด้านการป้องกันและปราบปรามการบุกรุกทำลายทรัพยากรป่าไม้ร่วมกับหน่วยงานอื่นในพื้นที่แบบบูรณาการ 2) จัดทำบันทึกความเข้าใจ (MOU) กับหน่วยงานที่มีภารกิจด้านการป้องกันและปราบปรามการบุกรุกทำลายทรัพยากรป่าไม้อย่างเป็นทางการ 3) ผนึกกำลังประชาชนในพื้นที่เพื่อเสริมสร้างความรู้ความเข้าใจและความตระหนักในการอนุรักษ์ทรัพยากรป่าไม้ให้กับประชาชนในพื้นที่และทุกภาคส่วนอย่างทั่วถึง 4) สร้างแนวร่วมและเครือข่ายความร่วมมือภาคประชาชนในพื้นที่และทุกภาคส่วนในการแจ้งเบาะแสการบุกรุกทำลายทรัพยากรป่าไม้อย่างเป็นทางการ และ 5) จัดซื้อยานพาหนะเพื่อใช้ในการปฏิบัติภารกิจด้านการป้องกันและปราบปรามการบุกรุกทำลายทรัพยากรป่าไม้เพิ่มเติม

## อภิปรายผล

1. จากการเปรียบเทียบสถิติคดีการบุกรุกทำลายทรัพยากรป่าไม้ในท้องที่ภาคกลาง ช่วงปี 2553-2557 กับช่วงปี 2558-2562 พบว่า สถิติคดีการบุกรุกทำลายทรัพยากรป่าไม้ในท้องที่ภาคกลางช่วงปี 2558-2562 มีจำนวนลดน้อยลงเมื่อเทียบกับสถิติคดีช่วงปี 2553-2557 สาเหตุอาจเกิดจากในช่วงปี 2558-2562 หน่วยงานที่ปฏิบัติงานด้านการป้องกันและปราบปรามการบุกรุกทำลาย

ทรัพยากรป่าไม้ท้องที่ภาคกลาง ได้รับการจัดสรรเงินงบประมาณเพื่อจ้างพนักงานราชการ และได้รับการจัดสรรยานพาหนะเพิ่มเติม จึงส่งผลทำให้การปฏิบัติงานมีประสิทธิภาพมากขึ้น ซึ่งสอดคล้องกับปัจจัยที่มีอิทธิพลต่อการปฏิบัติงานด้านการป้องกันและปราบปรามการบุกรุกทำลายทรัพยากรป่าไม้ในท้องที่ภาคกลาง ได้แก่ อัตรากำลังเจ้าหน้าที่ และยานพาหนะ ดังนั้น การที่หน่วยงานที่ปฏิบัติงานด้านการป้องกันและปราบปรามการบุกรุกทำลายทรัพยากรป่าไม้ท้องที่ภาคกลางมีอัตรากำลังเจ้าหน้าที่ และยานพาหนะเพิ่มเติม จะส่งผลทำให้การปฏิบัติงานมีประสิทธิภาพมากขึ้นอย่างมีนัยสำคัญ

2. จากผลการศึกษาพบว่า เจ้าหน้าที่ป่าไม้มีความพึงพอใจต่อการปฏิบัติงานด้านการป้องกันและปราบปรามการบุกรุกทำลายทรัพยากรป่าไม้ท้องที่ภาคกลางในภาพรวมอยู่ในระดับปานกลาง มีค่าเฉลี่ยเท่ากับ 2.78 สาเหตุอาจเกิดจากหน่วยงาน ที่เจ้าหน้าที่ป่าไม้ปฏิบัติงานด้านการป้องกันและปราบปรามการบุกรุกทำลายทรัพยากรป่าไม้สังกัดอยู่มีอัตรากำลังเจ้าหน้าที่ค่อนข้างน้อย ประกอบกับอาจมียานพาหนะที่ใช้ปฏิบัติงานที่ไม่เพียงพอต่อการปฏิบัติงานเท่าที่ควร ซึ่งสอดคล้องกับปัจจัยที่มีอิทธิพลต่อการปฏิบัติงานด้านการป้องกันและปราบปรามการบุกรุกทำลายทรัพยากรป่าไม้ท้องที่ภาคกลาง ได้แก่ อัตรากำลังเจ้าหน้าที่ และยานพาหนะ ระดับความพึงพอใจของเจ้าหน้าที่ป่าไม้ที่มีต่อการปฏิบัติงานด้านการป้องกันและปราบปรามการบุกรุกทำลายทรัพยากรป่าไม้ท้องที่ภาคกลางจึงแสดงออกมอยู่ในระดับปานกลางดังกล่าว

3. จากผลการศึกษาพบว่า ปัจจัยที่มีอิทธิพลต่อการปฏิบัติงานด้านการป้องกันและปราบปรามการบุกรุกทำลายทรัพยากรป่าไม้ท้องที่ภาคกลาง ได้แก่ อัตรากำลังเจ้าหน้าที่ และยานพาหนะ จะเห็นได้ว่า ปัจจัยดังกล่าวมีความสอดคล้องกับระดับความพึงพอใจของเจ้าหน้าที่ป่าไม้ที่มีต่อการปฏิบัติงานด้านการป้องกันและปราบปรามการบุกรุกทำลายทรัพยากรป่าไม้ท้องที่ภาคกลาง โดยเฉพาะระดับความพึงพอใจของเจ้าหน้าที่ป่าไม้ด้านวัสดุและอุปกรณ์ในการปฏิบัติงานอยู่ในระดับปานกลาง มีค่าเฉลี่ยเท่ากับ 2.62 ซึ่งมีค่าเฉลี่ยน้อยที่สุดเมื่อเทียบกับระดับความพึงพอใจของเจ้าหน้าที่ป่าไม้ที่มีต่อการปฏิบัติงานด้านการป้องกันและปราบปรามการบุกรุกทำลายทรัพยากรป่าไม้ท้องที่ภาคกลางด้านอื่นๆ ประกอบกับมีการรณรงค์ ประชาสัมพันธ์ให้ประชาชน เยาวชน เข้าใจถึงประโยชน์ของการอนุรักษ์ทรัพยากรป่าไม้อย่างลึกซึ้งก็จะทำให้เกิดการอนุรักษ์ทรัพยากรป่าไม้อย่างยั่งยืนต่อไป

## ข้อเสนอแนะ

### ข้อเสนอแนะจากการวิจัย

1. ผู้บริหารระดับสูงในสังกัดกรมป่าไม้ โดยเฉพาะอย่างยิ่งผู้อำนวยการสำนักป้องกันรักษาป่าและควบคุมไฟป่า ผู้เป็นผู้บังคับบัญชาโดยตรงของหน่วยงานที่ปฏิบัติภารกิจด้านการป้องกันและปราบปรามการบุกรุกทำลายทรัพยากรป่าไม้และอธิบดีกรมป่าไม้ ควรพิจารณานำปัจจัยที่มีอิทธิพลต่อ

การปฏิบัติงานด้านการป้องกันและปราบปรามการบุกรุกทำลายทรัพยากรป่าไม้ท้องที่ภาคกลาง ได้แก่ อัตรากำลังเจ้าหน้าที่ และยานพาหนะ ไปพิจารณาประกอบการกำหนดแนวทางการบริหารจัดการด้าน กรอบอัตรากำลัง และงบประมาณด้านการจัดซื้อยานพาหนะ เพื่อพัฒนาการปฏิบัติภารกิจของหน่วยงาน ในสังกัดดังกล่าวให้เป็นไปอย่างมีประสิทธิภาพมากยิ่งขึ้นต่อไป

2. ผู้บริหารระดับสูงในสังกัดกรมป่าไม้ โดยเฉพาะอย่างยิ่งผู้อำนวยการสำนักป้องกันรักษาป่า และควบคุมไฟป่า ผู้เป็นผู้บังคับบัญชาโดยตรงของหน่วยงานที่ปฏิบัติภารกิจด้านการการป้องกันและ ปราบปรามการบุกรุกทำลายทรัพยากรป่าไม้และอธิบดีกรมป่าไม้ ควรพิจารณาแนวทางการสร้างขวัญ และกำลังใจให้กับเจ้าหน้าที่ป่าไม้ที่ปฏิบัติงานด้านการป้องกันและปราบปรามการบุกรุกทำลาย ทรัพยากรป่าไม้ท้องที่ภาคกลางเพิ่มเติม โดยการจัดสวัสดิการด้านต่าง ๆ ให้กับเจ้าหน้าที่ดังกล่าว เช่น ค่ารักษาพยาบาลเมื่อได้รับบาดเจ็บจากการปฏิบัติงาน เงินช่วยเหลือค่าการศึกษาแก่ครอบครัว เป็นต้น จะสามารถส่งผลต่อการปฏิบัติงานของเจ้าหน้าที่ป่าไม้ให้มีประสิทธิภาพมากขึ้น

3. ผู้บริหารระดับสูงในสังกัดกรมป่าไม้ ควรพิจารณำแนวทางปฏิบัติงานด้านการป้องกัน และปราบปรามการบุกรุกทำลายทรัพยากรป่าไม้ท้องที่ภาคกลางที่ได้จากการศึกษาครั้งนี้ไปใช้เป็นข้อมูล ประกอบการแก้ไข ปรับปรุง และพัฒนาการปฏิบัติงานของหน่วยงานในสังกัดที่ปฏิบัติงานด้านการ ป้องกันและปราบปรามการบุกรุกทำลายทรัพยากรป่าไม้ในท้องที่ภาคกลาง และภาคอื่น ๆ ให้เป็นไป อย่างมีประสิทธิภาพมากยิ่งขึ้นต่อไป

#### ข้อเสนอแนะในการวิจัยครั้งต่อไป

1. ควรดำเนินการศึกษาวิจัยความพึงพอใจของเจ้าหน้าที่ป่าไม้ที่มีต่อการปฏิบัติงานด้านการ ป้องกันและปราบปรามการบุกรุกทำลายทรัพยากรป่าไม้ในสังกัดหน่วยงานภาคสนาม ได้แก่ หน่วย ป้องกันรักษาป่าที่ตั้งอยู่ทั่วทุกภาคของประเทศ เพื่อให้ได้มาซึ่งข้อมูลผลการศึกษาวิจัยที่มีความรอบ ด้าน สามารถนำมาประมวลผลข้อมูลเพื่อกำหนดแนวทางการปฏิบัติงานด้านการป้องกันและ ปราบปรามการบุกรุกทำลายทรัพยากรป่าไม้ของหน่วยงานในอนาคตได้อย่างมีประสิทธิภาพสูงสุด ต่อไป

2. ควรดำเนินการศึกษาวิจัยความพึงพอใจของเจ้าหน้าที่ป่าไม้ที่มีต่อการปฏิบัติงานด้านการ ป้องกันและปราบปรามการบุกรุกทำลายทรัพยากรป่าไม้ และแนวทางการปฏิบัติงานด้านการป้องกัน และปราบปรามการบุกรุกทำลายทรัพยากรป่าไม้ กับหน่วยงานในสังกัดท้องที่ภาคอื่น ๆ ได้แก่ ภาคเหนือ ภาคใต้ และภาคตะวันออกเฉียงเหนือให้ครบถ้วน เพื่อให้ได้มาซึ่งข้อมูลผลการ ศึกษาวิจัยที่มีความรอบด้าน สามารถนำมาประมวลผลข้อมูลเพื่อกำหนดแนวทางการปฏิบัติงานด้าน การป้องกันและปราบปรามการบุกรุกทำลายทรัพยากรป่าไม้ของหน่วยงานในอนาคตได้อย่างมี ประสิทธิภาพสูงสุดต่อไป

3. ควรศึกษาเปรียบเทียบการบุรุษทำลายทรัพยากรป่าไม้ของแต่ละภาคเช่น เปรียบเทียบการบุรุษทำลายทรัพยากรป่าไม้ระหว่างภาคเหนือกับภาคตะวันออกเฉียงเหนือ หรือ ภาคกลางกับภาคใต้ ทั้งนี้เพราะมีพื้นที่ป่าและสภาพป่าไม้ที่แตกต่างกัน

#### เอกสารอ้างอิง

- กระทรวงทรัพยากรธรรมชาติและสิ่งแวดล้อม. (2551). **กฎกระทรวงแบ่งส่วนราชการกรมป่าไม้ กระทรวงทรัพยากรธรรมชาติและสิ่งแวดล้อม พ.ศ.2551**. กรุงเทพฯ: กระทรวงทรัพยากรธรรมชาติและสิ่งแวดล้อม.
- พวงรัตน์ ทวีรัตน์. (2540). **วิธีการวิจัยทางพฤติกรรมศาสตร์และสังคมศาสตร์**. กรุงเทพฯ: โรงพิมพ์จุฬาลงกรณ์มหาวิทยาลัย.
- สำนักงานคณะกรรมการกฤษฎีกา. (2545). **พระราชกฤษฎีกาปรับปรุงกระทรวง ทบวง กรม พ.ศ. 2545**. กรุงเทพฯ: สำนักงานคณะกรรมการกฤษฎีกา.
- سوبงกช จามี่กร. (2526). **สถิติวิเคราะห์สำหรับงานวิจัยด้านสังคมศาสตร์**. กรุงเทพฯ: ภาควิชาสถิติ คณะวิทยาศาสตร์ มหาวิทยาลัยเกษตรศาสตร์.
- Taro Yamane. (1973). **Statistics; An Introductory Analysis**. 3<sup>rd</sup> ed., Harper International Edition, Tokyo.