

รูปแบบกิจกรรมพื้นบ้านแบบมีส่วนร่วมของชุมชนคนลำปางเพื่ออนุรักษ์และ
สืบสานวัฒนธรรมผ่านวิธีการท่องเที่ยวเชิงสร้างสรรค์: บ้านสบลีน
The Traditional Activity Participation Model of Lampang Community
for Conservation and Inheritance Culture through
Creative Tourism: Ban Sop-Luen

นภาพรรณ เนตรประดิษฐ์

อาจารย์ คณะวิทยาการจัดการ มหาวิทยาลัยราชภัฏลำปาง

E-mail: nok_napawan@hotmail.com

บุญทวารณ วิงวอน

อาจารย์ คณะวิทยาการจัดการ มหาวิทยาลัยราชภัฏลำปาง

E-mail: boonthawan2009@gmail.com

หัตสยาพร อินทยศ

นักศึกษา คณะวิทยาการจัดการ มหาวิทยาลัยราชภัฏลำปาง

E-mail: hutsaya112@gmail.com

Napawan Netpradit

Lecturer, Faculty of Management Science, Lampang Rajabhat University

Boonthawan Wingwon

Lecturer, Faculty of Management Science, Lampang Rajabhat University

Hutsayaporn Intayos

Student, Faculty of Management Science, Lampang Rajabhat University

รับเข้า: 30 มิถุนายน 2563 แก้ไข: 29 กรกฎาคม 2563 ตอรับ: 15 สิงหาคม 2563

บทคัดย่อ

งานวิจัยนี้มีวัตถุประสงค์เพื่อ 1) วิเคราะห์ภูมิปัญญาพื้นบ้านแบบมีส่วนร่วมของชุมชนคนลำปางในการอนุรักษ์และสืบสานวัฒนธรรมที่มีเอกลักษณ์เฉพาะถิ่น: บ้านสบลีน 2) จำแนกภูมิปัญญาพื้นบ้านผ่านกิจกรรมแบบมีส่วนร่วมของชุมชนคนลำปางในการอนุรักษ์และสืบสานวัฒนธรรมที่มีเอกลักษณ์เฉพาะถิ่น: บ้านสบลีน และ 3) เชื่อมโยงรูปแบบกิจกรรมพื้นบ้านแบบมีส่วนร่วมของชุมชนคนลำปางเพื่ออนุรักษ์และสืบสานวัฒนธรรมที่มีเอกลักษณ์เฉพาะถิ่นผ่านวิธีการท่องเที่ยวเชิงสร้างสรรค์: บ้านสบลีน กลุ่มตัวอย่างที่ใช้ในการวิจัย ประกอบด้วย ประชาชนชาวบ้าน ผู้สูงอายุ และคนในชุมชน จำนวน 35 คน

ใช้วิธีการเลือกแบบเจาะจง ข้อมูลที่นำมาศึกษาครั้งนี้ได้จากการสังเกต การสัมภาษณ์เชิงลึก และการสนทนากลุ่ม โดยใช้กระบวนการวิจัยเชิงปฏิบัติการแบบมีส่วนร่วม (PAR)

ผลการวิจัย พบว่า 1) แหล่งท่องเที่ยวทางวัฒนธรรมของชุมชนบ้านสบลิ้น ประกอบด้วย วัด โบราณสถานที่มีร่องรอยทางประวัติศาสตร์ที่ยังปรากฏให้เห็น รวมทั้งงานสถาปัตยกรรมเก่าแก่ของท้องถิ่น สิ่งปลูกสร้างผังเมือง รวมทั้งซากปรักหักพัง 2) ภูมิปัญญาของชาวบ้านในชุมชนบ้านสบลิ้น เป็นสิ่งที่ชาวบ้านในชุมชนได้คิดแล้วนำมาใช้ในการดำรงชีวิตประจำวัน การแก้ไขปัญหา รวมถึงการสร้างขวัญและกำลังใจในการดำเนินชีวิต จนสะสมเป็นองค์ความรู้ทั้งหมดของชาวบ้านในชุมชน 3) ภูมิปัญญาของชาวบ้านในชุมชนบ้านสบลิ้น สามารถจำแนกได้ดังนี้ ภูมิปัญญาด้านศิลปะ ภูมิปัญญางานหัตถกรรม ภูมิปัญญาด้านสมุนไพร ภูมิปัญญาการแพทย์พื้นบ้าน ภูมิปัญญาด้านอาหาร ภูมิปัญญาด้านนาฏศิลป์ ดนตรี การแสดงพื้นบ้าน และภูมิปัญญาด้านพิธีกรรม 4) รูปแบบกิจกรรมพื้นบ้านของคนในชุมชนบ้านสบลิ้นเพื่อการท่องเที่ยวเชิงสร้างสรรค์ ประกอบด้วย รูปแบบกิจกรรมพื้นบ้านที่มีพื้นฐานมาจากวิถีชีวิต ประเพณี ความเชื่อ และรูปแบบกิจกรรมพื้นบ้านที่มีพื้นฐานมาจากภูมิปัญญา

คำสำคัญ: กิจกรรมพื้นบ้าน แบบมีส่วนร่วม การท่องเที่ยวเชิงสร้างสรรค์

Abstract

The purposes of this study were; 1) to analyze traditional wisdom of Lampang community participation for conservation and inheritance the local identity culture: Ban Sop-Luen, 2) to classify traditional wisdom through the integration of participatory activities of Lampang community for conservation and inheritance the local identity culture: Ban Sop-Luen, and 3) to link the traditional activity participation model of Lampang community for conservation and inheritance the local identity through creative tourism: Ban Sop-Luen. The sampling group consisted of 35 local wisdom scholars, seniors and community representatives using a purposive sampling method. The data obtained from observation, in-depth interviews and focus group discussions using participatory action research.

The results revealed that; 1) the cultural attractions in Ban Sop-Luen consist of ancient temples, historic site with historical traces remain visible, ancient architecture of local buildings, urban structures and ruins. 2) the local wisdom of the villager in Ban Sop-Luen is the discovery of each and applied in daily life. Solving problems and creating morale until crystallized the knowledge in the community. 3) The local wisdom of the villager in Ban Sop-Luen classify as: art wisdom, handicraft wisdom, herbal wisdom, folk medicine wisdom, food wisdom, wisdom of Thai classical dance music and folk performances, and

ritual wisdom. 4) The traditional activity model of villager in Ban Sop-Luen for creative tourism, consisting of the traditional activity model base on the way of life, traditions, beliefs, and the traditional activity model base on wisdom.

Keywords: traditional activity, participation, creative tourism

บทนำ

การท่องเที่ยวเชิงสร้างสรรค์ (Creative Tourism) เป็นรูปแบบและลักษณะของการท่องเที่ยวที่เปิดโอกาสให้กับนักท่องเที่ยวและเจ้าของบ้านได้แลกเปลี่ยนเรียนรู้ พัฒนาศักยภาพการสร้างสรรค์ร่วมกัน ก่อให้เกิดความจดจำ-ประทับใจอย่างลึกซึ้งในพื้นที่ของการท่องเที่ยว ที่สอดคล้องกับรสนิยมของนักท่องเที่ยว ในปัจจุบันที่ไม่เพียงแต่ต้องการ “มองดู” สังคมและวัฒนธรรมที่แตกต่างไปจากตน แต่มีความประสงค์ที่จะ “ลงมือทำ” เพื่อเรียนรู้ ทำความเข้าใจในมรดกทางวัฒนธรรมของพื้นที่ที่ท่องเที่ยวอย่างลึกซึ้ง พร้อมกับพัฒนาศักยภาพของตนเองผ่านการปฏิบัติกิจกรรมทางศิลปวัฒนธรรมของพื้นที่ที่ท่องเที่ยว และเพื่อที่จะได้รับแรงบันดาลใจใหม่ ๆ ภายหลังกลับไปดำเนินชีวิตปกติหลังการพักผ่อน (สุดแดน วิสุทธิลักษณ์ และคณะ, 2556)

บ้านสบสัน มีแหล่งท่องเที่ยวให้นักท่องเที่ยวได้มาศึกษาหาความรู้ และมา พักผ่อนหย่อนใจ ทั้งแหล่งท่องเที่ยวทางธรรมชาติ และแหล่งท่องเที่ยวทางด้านโบราณสถาน โบราณวัตถุ มีภูมิปัญญาพื้นบ้านที่หลากหลาย (ศูนย์ท่องเที่ยวจังหวัดลำปาง, 2560) แต่ไม่ได้นำมาประยุกต์ใช้ให้เกิดมูลค่าเพิ่ม หรือสนับสนุนและส่งเสริมกิจกรรมการท่องเที่ยวที่จังหวัดลำปางมีอยู่ ซึ่งภูมิปัญญาพื้นบ้านเหล่านี้ เป็นสิ่งที่ไม่ว่าจะใช้มากเท่าไรก็ไม่หมดไปเหมือนทรัพยากรอื่น ๆ แต่กลับเป็นผลดีที่ได้ร่วมกันอนุรักษ์ และสืบสานวิถีชีวิต ภูมิปัญญาพื้นบ้าน ศิลปวัฒนธรรม และประวัติศาสตร์เหล่านี้ โดยผ่านกิจกรรมการท่องเที่ยวเชิงสร้างสรรค์ ซึ่งเป็นรูปแบบการท่องเที่ยวที่พัฒนาต่อยอดจากการท่องเที่ยวเชิงวัฒนธรรม (Wurzburger, 2010) มุ่งเน้นการอนุรักษ์ศิลปวัฒนธรรมท้องถิ่น เป็นการมอบโอกาสให้กับนักท่องเที่ยว ในการพัฒนาศักยภาพการสร้างสรรค์ของตนเองผ่านมีส่วนร่วมในกิจกรรมการเรียนรู้ด้วยประสบการณ์จริงที่เกี่ยวข้องกับวิถีชีวิต ศิลปหัตถกรรม อาหาร การแสดงและงานสร้างสรรค์ที่ต่างเป็นส่วนหนึ่งของอัตลักษณ์วิถีชีวิตและมรดกทางวัฒนธรรมของชุมชนที่เป็นไปตามลักษณะเฉพาะของพื้นที่เป้าหมายที่ได้ท่องเที่ยว อีกทั้งเป็นการสร้างมูลค่าด้านการท่องเที่ยวให้มีสมรรถนะสูง พัฒนาอย่างยั่งยืนบนพื้นฐานแห่งวิถีชีวิตชาวล้านนา มุ่งเน้นความได้เปรียบด้วยการสร้างคุณค่า (Value Creation)

ผลลัพธ์ที่ได้จากการวิจัยครั้งนี้ทำให้ได้ข้อมูลเพื่อยกนำเสนอรูปแบบกิจกรรมพื้นบ้านแบบมีส่วนร่วมของชุมชนคนลำปางในการอนุรักษ์และสืบสานวัฒนธรรมที่มีเอกลักษณ์เฉพาะเป็นรูปธรรมผ่านวิถีการท่องเที่ยวเชิงสร้างสรรค์ ก่อให้เกิดการกระจายรายได้สู่ท้องถิ่น และการแลกเปลี่ยนทางวัฒนธรรม เกิดการเรียนรู้การอนุรักษ์และสืบสานวัฒนธรรมที่เป็นเอกลักษณ์ของชุมชนต่อไป

วัตถุประสงค์การวิจัย

1. เพื่อวิเคราะห์ภูมิปัญญาพื้นบ้านแบบมีส่วนร่วมของชุมชนคนลำปางในการอนุรักษ์และสืบสานวัฒนธรรมที่มีเอกลักษณ์เฉพาะถิ่น: บ้านสบสัน
2. เพื่อจำแนกภูมิปัญญาพื้นบ้านผ่านกิจกรรมแบบมีส่วนร่วมของชุมชนคนลำปางในการอนุรักษ์และสืบสานวัฒนธรรมที่มีเอกลักษณ์เฉพาะถิ่น: บ้านสบสัน
3. เพื่อเชื่อมโยงรูปแบบกิจกรรมพื้นบ้านแบบมีส่วนร่วมของชุมชนคนลำปางเพื่ออนุรักษ์และสืบสานวัฒนธรรมที่มีเอกลักษณ์เฉพาะถิ่นผ่านวิถีการท่องเที่ยววัฒนธรรมเชิงสร้างสรรค์: บ้านสบสัน

การทบทวนวรรณกรรม

แหล่งท่องเที่ยวทางวัฒนธรรม

แหล่งท่องเที่ยวทางวัฒนธรรม หมายถึง สถานที่ท่องเที่ยวที่มีคุณค่าทางศิลปวัฒนธรรมนิยมประเพณีที่บรรพบุรุษได้สร้างสม และถ่ายทอดเป็นมรดกสืบทอดกันมา (การท่องเที่ยวแห่งประเทศไทย สำนักงานจังหวัดลำปาง, 2558) ประกอบด้วย ประวัติศาสตร์ ร่องรอยทางประวัติศาสตร์ โบราณคดี งานสถาปัตยกรรมดั้งเดิม ศิลปะ หัตถกรรม ประติมากรรม ภาพวาด รูปปั้น รูปแกะสลัก ศาสนารวมถึงพิธีกรรมต่าง ๆ ทางศาสนา ดนตรี การแสดงละคร ภาพยนตร์ ภาษา วรรณกรรม วิถีชีวิต เสื้อผ้าเครื่องแต่งกาย อาหาร ประเพณี วัฒนธรรมพื้นบ้าน เทศกาลต่าง ๆ และภูมิปัญญาท้องถิ่นที่นำมาใช้เฉพาะท้องถิ่น (บุญเลิศ จิตตั้งวัฒนา, 2548)

ภูมิปัญญาพื้นบ้าน

ภูมิปัญญาพื้นบ้าน หมายถึง สิ่งที่ชาวบ้านคิดแล้วนำมาใช้ในการแก้ปัญหาการดำเนินวิถีชีวิตเป็นองค์ความรู้ทั้งหมดของชาวบ้าน (สามารถ จันทร์สุรย์, 2536) ที่เกิดจากประสบการณ์ผ่านกระบวนการศึกษา สังเกต วิเคราะห์จนเกิดปัญญาและตกผลึกมาเป็นองค์ความรู้ (กรมวิชาการ, 2538) ซึ่งกระบวนการดังกล่าวจะมีรากฐานจากคำสอนทางศาสนา คติ จารีต ประเพณีที่ได้รับการถ่ายทอด สั่งสอน และปฏิบัติสืบเนื่องกันมา ปรับปรุงให้เข้ากับบริบททางสังคมที่เปลี่ยนแปลงในแต่ละสมัย (รัตนะบัวสนธ์, 2535) มีการบูรณาการสูงทั้งในเรื่องของกาย จิตใจ สังคม สิ่งแวดล้อม และเชื่อมโยงไปสู่นามธรรมที่ลึกซึ้งสูงส่ง (ประเวศ วะสี, 2536) ทั้งนี้โดยมีเป้าหมายเพื่อความสุขของชุมชน และปัจเจกบุคคลที่ถือเป็นแบบอย่างในการดำรงชีวิตที่สืบทอดต่อกันมา

ภูมิปัญญาพื้นบ้านภาคเหนือ สามารถแบ่งได้เป็น 4 กลุ่มดังนี้ กลุ่มที่ 1 คติ ความคิด ความเชื่อ และหลักการพื้นฐานขององค์แห่งความรู้ คือ ความคิดความเชื่อที่จะนำมาสู่การพัฒนาชีวิตและอนุรักษ์สิ่งแวดล้อม กลุ่มที่ 2 ศิลปะ วัฒนธรรม และขนบธรรมเนียมประเพณี เป็นตัวชี้ลักษณะที่สำคัญของการแสดงออกถึงความเจริญงอกงาม ความเป็นระเบียบของท้องถิ่น เป็นวิถีชีวิต ความเป็นอยู่ที่ได้ถ่ายทอดสืบทอดกันมาเฉพาะกลุ่ม กลุ่มที่ 3 การประกอบอาชีพในแต่ละท้องถิ่น คือ การประกอบอาชีพเกษตรกรรมเป็นหลัก รวมถึงอาชีพอื่น อาทิเช่น การแกะสลักไม้ การทำเครื่องเงิน

เครื่องเงิน และกลุ่มที่ 4 การผสมผสานวิถีเดิมกับเทคโนโลยีสมัยใหม่ คือ การนำความรู้และหลักการที่เคยปฏิบัติกันมานานมาผสมผสานกับเทคโนโลยีสมัยใหม่ เพื่อเพิ่มผลผลิตและปรับเปลี่ยนให้ทันต่อการเปลี่ยนแปลงของสังคม (อังกูล สมคะเนย์, 2535)

เอกลักษณ์เฉพาะถิ่น

เอกลักษณ์เฉพาะถิ่น หมายถึง สิ่งที่แสดงลักษณะเฉพาะของชุมชนที่แตกต่างจากชุมชนอื่น ๆ (เกษม กุณาศรี และคณะ, 2560) เช่น ลักษณะเด่นของสังคม ประเพณี วัฒนธรรม ชนชาติ เป็นต้น ที่สามารถพัฒนาคลี่คลายไปตามเงื่อนไขแห่งภาวะปัจจัยแต่ละช่วงสถานการณ์ (พรพิมล ศักดา และวารรัตน์ วัฒนชโนบล, 2558)

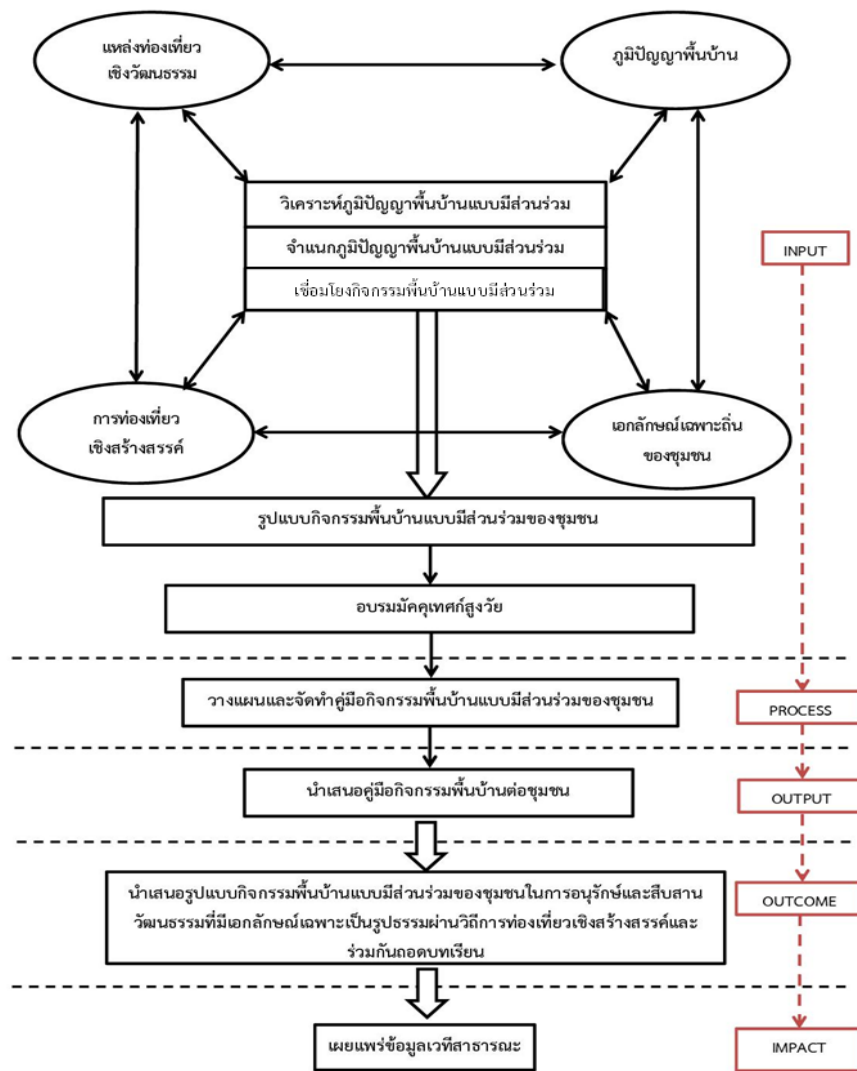
การท่องเที่ยวเชิงสร้างสรรค์

การท่องเที่ยวเชิงสร้างสรรค์ เป็นการท่องเที่ยวที่พัฒนาขึ้นมาจากการท่องเที่ยวเชิงวัฒนธรรมซึ่งเกี่ยวข้องกับการเรียนรู้ทักษะด้านต่าง ๆ ทางด้านวัฒนธรรมของสถานที่ที่ไปเยือน โดยเปิดโอกาสให้นักท่องเที่ยวมีส่วนร่วมในกิจกรรม และการเรียนรู้จากสถานที่ที่ไปเยือน (Jelincic, 2009) โดยมีเป้าหมายให้นักท่องเที่ยวมีความเข้าใจและผูกพันกับสถานที่ท่องเที่ยวและชุมชนอย่างลึกซึ้ง เป็นการเสริมสร้างประสบการณ์ให้กับนักท่องเที่ยวโดยตรง (McNulty, 2009) มีองค์ประกอบหลักที่สำคัญคือ สถานที่สร้างสรรค์ กิจกรรมสร้างสรรค์ และกระบวนการท่องเที่ยวที่สร้างสรรค์ (Richards and Wilson, 2006)

การมีส่วนร่วม

การมีส่วนร่วม หมายถึง การเปิดโอกาสให้ประชาชนทุกภาคส่วนที่เกี่ยวข้องเข้ามามีบทบาทร่วมในกิจกรรมทุกประการตามกำลังความสามารถของสมาชิกไม่ว่าจะเป็นการตัดสินใจ การดำเนินกิจกรรม การติดตามตรวจสอบ และการประเมินผลร่วมกัน (ทรงวุฒิ เรื่องวาทศิลป์, 2550) ไม่ว่าจะเป็นทางตรงหรือทางอ้อม (เมตต์ เมตต์การุณจิต, 2553) ทั้งนี้การมีส่วนร่วมจะต้องมาจากความสมัครใจ ฟังพอใจ (สัญญา เคนาภูมิ, 2551) และต้องเป็นการเห็นพ้องต้องกันของคนส่วนใหญ่ (ประพันธ์พงษ์ ชินพงษ์, 2551) การมีส่วนร่วมของสมาชิกในชุมชนต้องเข้ามามีส่วนร่วมเกี่ยวข้องใน 4 มิติ ได้แก่ มิติการมีส่วนร่วม การตัดสินใจว่าควรทำอะไร และทำอย่างไร มิติการมีส่วนร่วมเสียสละในการพัฒนารวมทั้งลงมือปฏิบัติตามที่ได้ตัดสินใจ มิติการมีส่วนร่วมในการแบ่งปันผลประโยชน์ที่เกิดขึ้นจากการดำเนินงาน และมิติการมีส่วนร่วมในการประเมินผลโครงการ (Cohen and Uphoff, 1981)

กรอบกระบวนการทัศน์การวิจัยจากการศึกษา และทบทวนองค์ความรู้ แนวคิดเกี่ยวกับรูปแบบกิจกรรมพื้นฐานแบบมีส่วนร่วมของชุมชนคนลำปางเพื่ออนุรักษ์และสืบสาน วัฒนธรรมผ่านวิถีการท่องเที่ยวเชิงสร้างสรรค์: บ้านสบสั่น เป็นไปตามภาพที่ 1



ภาพที่ 1 กรอบกระบวนการทัศน์การวิจัย

วิธีการวิจัย

ประชากรที่ใช้ในการวิจัย คือ ประชาชนในพื้นที่ชุมชนบ้านสบลิ้น จำนวน 593 คน (องค์การบริหารส่วนตำบลร่องเคาะ, 2562)

กลุ่มตัวอย่างที่ใช้ในการวิจัย ได้แก่ ตัวแทนของประชาชนที่อาศัยในพื้นที่ชุมชนบ้านสบลิ้น จำนวน 35 คน ประกอบด้วย ประชาชนชาวบ้าน จำนวน 5 คน ผู้สูงอายุ จำนวน 15 คน และคนในชุมชน จำนวน 15 คน ใช้วิธีการเลือกแบบเจาะจง

ขั้นตอนการดำเนินการวิจัยเชิงปฏิบัติการอย่างมีส่วนร่วม (Participatory Action Research: PAR) (Crane and O'Regan, 2010) ประกอบด้วย

1. การสังเกต ผู้วิจัยศึกษาบริบท และแหล่งท่องเที่ยวของชุมชน จากเอกสารและลงพื้นที่สำรวจ โดยการสังเกตวิถีชีวิต และสถานที่ต่าง ๆ ทางวัฒนธรรมในชุมชน

2. การสะท้อนคิด

2.1 ผู้วิจัยนำข้อมูลที่ได้จากเอกสารและจากการสังเกตมาสร้างเป็นแบบสัมภาษณ์แบบกึ่งโครงสร้างที่ผ่านการตรวจสอบความเที่ยงตรงเชิงเนื้อหาจากผู้เชี่ยวชาญแล้ว เพื่อสัมภาษณ์เชิงลึกตัวแทนปราชญ์ชาวบ้าน และผู้สูงอายุของชุมชน จำนวน 20 คน

2.2 นำข้อมูลที่ได้จากการสัมภาษณ์มาวิเคราะห์ สรุปประเด็นในมุมมองต่าง ๆ และการตีความที่ต่างกัน

2.3 ผู้วิจัยทำการสนทนากลุ่มกับตัวแทนผู้สูงอายุของชุมชน จำนวน 15 คน มีการระดมสมองโดยการพูดคุยกัน ร่วมแลกเปลี่ยนกันอย่างลึกซึ้ง รวมถึงการเปรียบเทียบสิ่งที่ได้จากการสังเกตเห็นกับสิ่งที่ปรากฏจากการสัมภาษณ์ และการนำข้อมูลมาร้อยต่อกันให้เป็นระบบตามวัตถุประสงค์การวิจัยข้อที่ 1

2.4 นำผลจากการวิจัยตามวัตถุประสงค์การวิจัยข้อที่ 1 มาร่วมสนทนากลุ่มกับตัวแทนชุมชน จำนวน 15 คน เพื่อร่วมแลกเปลี่ยนความคิดกับสิ่งที่ค้นพบต่าง ๆ จากการสนทนากลุ่มตัวแทนผู้สูงอายุของชุมชน เพื่อจำแนกภูมิปัญญาของชุมชน ตามวัตถุประสงค์การวิจัยข้อที่ 2

3. การวางแผน ผู้วิจัยทำการสนทนากลุ่มกับกับปราชญ์ชาวบ้าน ตัวแทนผู้สูงอายุ และคนในชุมชน จำนวน 35 คน เพื่อร่วมกันวางแผนกิจกรรมการท่องเที่ยวจากกิจกรรมพื้นบ้านที่เป็นเอกลักษณ์เฉพาะท้องถิ่นของชุมชนบ้านสบสัน ตามวัตถุประสงค์การวิจัยข้อที่ 3

4. การลงมือปฏิบัติ คนในชุมชนร่วมกันจัดกิจกรรมการท่องเที่ยวการทำตามแผนที่วางไว้ โดยมีการสื่อสารกับตัวแทนองค์การบริหารส่วนตำบลร่องเคาะในการเข้าร่วมกิจกรรม และผู้วิจัยติดตามกิจกรรมการท่องเที่ยวเพื่อเก็บข้อมูล ตามวัตถุประสงค์ของการทดสอบเส้นทางการท่องเที่ยวของชุดแผนงานวิจัย

5. การแลกเปลี่ยน ผู้วิจัยทำการรวบรวมข้อมูลจากกิจกรรมการท่องเที่ยว เพื่อคืนข้อมูลให้กับชุมชน โดยนำสิ่งที่ยังมีคำตอบไม่แน่นอนมาแลกเปลี่ยนในกลุ่ม รวมทั้งเชิญชวนคนในชุมชนสบสันให้สะท้อนความคิด เพื่อใช้ในการวางแผนต่อไป

การเก็บรวบรวมข้อมูล

ผู้วิจัยได้ดำเนินการเก็บรวบรวมข้อมูลที่ใช้หลากหลายวิธีการประกอบกัน ทั้งการสังเกต (Observation) การสัมภาษณ์เชิงลึก (In-depth Interview) โดยใช้แบบสัมภาษณ์กึ่งโครงสร้างที่ผ่านการตรวจสอบความเที่ยงตรงเชิงเนื้อหาจากผู้เชี่ยวชาญ 3 คน ก่อนนำไปใช้สัมภาษณ์ และการสนทนากลุ่ม (Focus Group Discussion) เมื่อทำการเก็บรวบรวมข้อมูลทั้งหมดแล้ว ผู้วิจัยได้ทำการตรวจสอบความถูกต้องน่าเชื่อถือของข้อมูล โดยการตรวจสอบแบบสามเส้า (Triangulation) ซึ่งทำการตรวจสอบจากข้อมูลที่มาจากหลายแหล่ง ได้แก่ แหล่งปฐมภูมิหรือแหล่งบุคคล แหล่งทุติยภูมิหรือแหล่งเอกสาร และทำการตรวจสอบโดยการสอบถามข้อมูลโดยผู้ให้ข้อมูลเป็นผู้ตรวจสอบ

การวิเคราะห์ข้อมูล

ผู้วิจัยได้ตรวจสอบและวิเคราะห์ข้อมูลเบื้องต้นไปพร้อม ๆ กับการเก็บข้อมูลทุกระยะ โดยใช้การใช้แผนที่ความคิด (Mind Map) ช่วยในการจัดเก็บประเด็นต่าง ๆ และได้ทำการวิเคราะห์ข้อมูลที่ได้จากการสัมภาษณ์ และการสนทนากลุ่ม โดยนำข้อมูลมาแยกแยะเนื้อหาเป็นกลุ่มข้อมูลตามโครงสร้างที่ได้กำหนดไว้ การวิเคราะห์เชิงเนื้อหา แยกประเภทข้อมูลเป็นหมวดหมู่ตามวัตถุประสงค์ของการวิจัย และขอบเขตที่ศึกษา จากนั้นประมวลข้อมูลทุกประเภทเข้าด้วยกัน เพื่อใช้ประกอบในการตีความ สังเคราะห์เป็นภาพรวมแล้วนำมาอธิบายปรากฏการณ์ที่เกิดขึ้น และสรุปอย่างเป็นระบบ

ผลการวิจัย

ตอนที่ 1 แหล่งท่องเที่ยวเชิงวัฒนธรรม: บ้านสบสลิ้น

ผู้วิจัยทำการสัมภาษณ์เชิงลึกประชาชนชาวบ้าน และตัวแทนผู้สูงอายุของชุมชน จำนวน 20 คน ข้อมูลส่วนบุคคลของผู้ให้ข้อมูลพบว่า ส่วนใหญ่เป็นเพศหญิง จำนวน 14 คน มีอายุระหว่าง 63-89 ปี มีอาชีพเป็นเกษตรกร

ผลจากการสัมภาษณ์สามารถนำมาสรุปได้ดังนี้ แหล่งท่องเที่ยวเชิงวัฒนธรรมบ้านสบสลิ้น ประกอบด้วย วัด โบราณสถานที่มีร่องรอยทางประวัติศาสตร์ที่ยังปรากฏให้เห็นรวมทั้งงานสถาปัตยกรรมเก่าแก่ของท้องถิ่น สิ่งปลูกสร้างผังเมือง รวมทั้งซากปรักหักพัง ได้แก่

กุหลวงพ้อหมื่น เป็นกุฏิที่สร้างเสร็จภายใน 1 เดือน โดยใช้กำลังแรงงานเยาวชนของบ้านสบสลิ้น ภายในกุฏิบรรจุพระบรมสารีริกธาตุ อัฐิธาตุ อัฐิหลวงพ้อหมื่น หลวงพ้อมี หลวงพ้อตา เส้นเกศา หลวงพ้ออินทร์ พระพุทธรูป ถ้วยจานตราไก่ ถาดทอง โถงที่ใช้สมัยหลวงพ้อหมื่น

วัดสบสลิ้น สร้างขึ้นในปี พ.ศ.2421 โดยชาวบ้านวังกว้าง อำเภอลำปางแต่ได้อพยพมาอยู่บริเวณแม่น้ำแม่สลิ้นมาบรรจบกับแม่น้ำสง จึงตั้งชื่อวัดและหมู่บ้านว่า “สบสลิ้น”

พิพิธภัณฑสถานหอคำ เป็นพระตำหนักจำลองที่ประทับ และว่าราชการของราชสำนักเจ้าฟ้าล้านนาในอดีต สร้างขึ้นในปี พ.ศ.2546 สร้างถวายแด่เจ้าพ่อหอคำดวงทิพย์ กษัตริย์องค์ที่ 3 ครองเมืองลำปางในสมัยปี พ.ศ.2337-2368 และเพื่อถวายเป็นพระราชกุศลแด่เจ้าฟ้านครลำปางทุกพระองค์ ปัจจุบันใช้แสดงโบราณคดีวัตถุ

รอยพระพุทธรบาท ไม่สามารถระบุได้ว่าอยู่ในยุคสมัยใด เป็นรอยพระพุทธรบาทเบื้องซ้ายประดิษฐานอยู่บนหินสีชมพูสีกลไปในหิน 1 ฟุต กว้าง 50 เซนติเมตร ยาว 1.20 เมตร ที่สันพระพุทธรบาทแต่ชำรุดจากการทุบนำเศษหินไปสร้างเป็นของขลัง

ตำนานอารยธรรมรอยแกะสลักหิน บริเวณทางทิศเหนือของรอยพระพุทธรบาท พบรอยแกะสลักหิน จำนวน 70 ภาพตามแนวปากของหน้าผา อายุประมาณ 4,000-2,000 ปีที่แล้ว

พระพุทธรังสี บริเวณทางทิศใต้ประมาณ 800 เมตรจากรอยพระพุทธรบาท ประดิษฐานพระพุทธรังสี เพื่อกำราบไหว้สักการะ บริเวณนี้ชาวบ้านเรียกว่า “ม่อนจิบอกไฟ” เป็นจุดชมวิวที่มองเห็นพื้นที่ของอำเภอวังเหนือจากบนยอดเขา

ศาลเจ้าพ่อหอคำ ศาลที่เป็นศูนย์รวมจิตใจของคนบ้านสบลิ้น ทุกปีในช่วงเดือน 7 แรม 13 ค่ำ จะมีการประกอบพิธีบวงสรวงด้วยหมูที่เลี้ยง 3 ปี และไก่ที่เลี้ยง 3 ปี และในตอนเย็นบวงสรวงด้วยข้าว และน้ำอ้อย



ภาพที่ 2 แหล่งท่องเที่ยวเชิงวัฒนธรรม

ตอนที่ 2 การวิเคราะห์ตามวัตถุประสงค์ข้อที่ 1 “วิเคราะห์ภูมิปัญญาพื้นบ้านแบบมีส่วนร่วมของชุมชนคนลำปางในการอนุรักษ์และสืบสานวัฒนธรรมที่มีเอกลักษณ์เฉพาะถิ่น: บ้านสบลิ้น”

ผู้วิจัยทำการสนทนากลุ่มตัวแทนผู้สูงอายุของชุมชน จำนวน 15 คน ข้อมูลส่วนบุคคลของผู้ให้ข้อมูลพบว่า ส่วนใหญ่เป็นเพศหญิง จำนวน 11 คน มีอายุระหว่าง 63-72 ปี อาชีพเป็นเกษตรกร

ผลจากการสนทนากลุ่ม พบว่า ภูมิปัญญาของชาวบ้านในชุมชนสบลิ้น เป็นสิ่งที่ชาวบ้านในชุมชนได้คิด แล้วนำมาใช้ในการดำรงชีวิตประจำวัน การแก้ไขปัญหา รวมถึงการสร้างขวัญและกำลังใจในการดำเนินชีวิตจนสั่งสมเป็นองค์ความรู้ทั้งหมดของชาวบ้านในชุมชน ประกอบด้วย ภูมิปัญญาพื้นบ้านเกี่ยวกับการจักสานจากไม้ไผ่ เช่น ตะกร้า โคมไฟ จานรองแก้ว การถักโครเชต์ เช่น เสื้อ กระเป๋า หมวก จานรองแก้ว ผ้าปูโต๊ะ การเย็บผ้าด้วยมือ เช่น กระเป๋า ยาม ยาสมุนไพร เช่น ยานวด ชาสมุนไพร ยาอบ การเล่นดนตรีพื้นบ้าน เช่น วงสะล้อ ซอ ซึง ช่างซอ พิธีกรรม เช่น การฮ้องขวัญ การสืบชะตา

หมอพื้นบ้าน เช่น หมอเป่า หมอแหก งานใบตอง เช่น การทำบายศรี การฟ้อน เช่น แห่ข้าวตาง สีไข่มดแดง อาหาร เช่น การทำข้าวแคบ การทำไข่เค็มพอกดินจอมปลวก และการเขียนอักษรเมืองโบราณ

ตอนที่ 3 การวิเคราะห์ตามวัตถุประสงค์ข้อที่ 2 “การจำแนกภูมิปัญญาพื้นบ้านผ่านกิจกรรมแบบมีส่วนร่วมของชุมชนคนลำปางในการอนุรักษ์และสืบสานวัฒนธรรมที่มีเอกลักษณ์เฉพาะถิ่น: บ้านสบสลับ”

ผู้วิจัยทำการสนทนากลุ่มกับตัวแทนคนในชุมชน จำนวน 15 คน ข้อมูลส่วนบุคคลของผู้ให้ข้อมูลพบว่า ส่วนใหญ่เป็นเพศหญิง จำนวน 9 คน มีอายุระหว่าง 33-51 ปี อาชีพเป็นค้าขาย

ผลจากการสนทนากลุ่ม พบว่า ภูมิปัญญาของชาวบ้านในชุมชนสบสลับสามารถจำแนกภูมิปัญญาพื้นบ้านในแต่ละประเด็น ประกอบด้วย ภูมิปัญญาด้านศิลปะ (ปรากฏในรูปของโบราณสถาน) ได้แก่ กิจกรรมการเรียนรู้ประวัติศาสตร์ของชุมชนที่พิพิธภัณฑ์หอคำ การศึกษาด้านอารยธรรมรอยแกะสลักหิน การเรียนรู้และเขียนอักษรเมืองโบราณ พิธีสงฆ์ รอยพระพุทธรูป การบวงสรวงเจ้าพ่อหอคำ ภูมิปัญญางานหัตถกรรม ได้แก่ การจักสานจากไม้ไผ่ การเย็บผ้าด้วยมือ งานใบตอง ภูมิปัญญาด้านยาสมุนไพร ได้แก่ ยาสมุนไพร ชาสมุนไพร ภูมิปัญญาการแพทย์พื้นบ้าน ได้แก่ หมอเป่า หมอแหก ภูมิปัญญาด้านอาหาร ได้แก่ การทำข้าวแคบ การทำไข่เค็มพอกดินจอมปลวก ภูมิปัญญาด้านนาฏศิลป์ ดนตรี และการแสดงพื้นบ้าน ได้แก่ การเล่นเครื่องดนตรีพื้นบ้าน สะล้อ ซอ ซึง ช่างซอ การฟ้อนแห่ข้าวตาง สีไข่มดแดง ภูมิปัญญาด้านพิธีกรรม ได้แก่ พิธีฮ้องขวัญ การสืบชะตา

ตอนที่ 4 การวิเคราะห์ตามวัตถุประสงค์ข้อที่ 3 “เพื่อเชื่อมโยงรูปแบบกิจกรรมพื้นบ้านแบบมีส่วนร่วมของชุมชนคนลำปางเพื่ออนุรักษ์และสืบสานวัฒนธรรมที่มีเอกลักษณ์เฉพาะถิ่นผ่านวิถีการท่องเที่ยวเชิงสร้างสรรค์: บ้านสบสลับ”

ผู้วิจัยทำการสนทนากลุ่มกับปราชญ์ชาวบ้าน ตัวแทนผู้สูงอายุ และตัวแทนคนในชุมชน จำนวน 35 คน ข้อมูลส่วนบุคคลของผู้ให้ข้อมูลพบว่า ส่วนใหญ่เป็นเพศหญิง จำนวน 23 คน มีอายุระหว่าง 33-89 ปี อาชีพเป็นค้าขาย และเกษตรกร

ผลจากการสนทนากลุ่ม พบว่า การเชื่อมโยงรูปแบบกิจกรรมพื้นบ้านแบบมีส่วนร่วมของชุมชนคนลำปางเพื่ออนุรักษ์และสืบสานวัฒนธรรมที่มีเอกลักษณ์เฉพาะถิ่นผ่านวิถีการท่องเที่ยวเชิงสร้างสรรค์: บ้านสบสลับ มีรายละเอียดดังนี้

1. กิจกรรมท่องเที่ยวตามสถานที่ต่าง ๆ ในชุมชน ได้แก่ กู่หลวงพ่อบ้าน วัดสบสลับ พิพิธภัณฑ์หอคำ รอยพระพุทธรูป ตำนานอารยธรรมรอยแกะสลักหิน พระพุทธรังสี และศาลเจ้าพ่อหอคำ โดยตัวแทนของชุมชนได้เลือกผู้สูงอายุเป็นมัคคุเทศก์ที่ได้รับการอบรมเชิงปฏิบัติการในการให้ข้อมูลแก่นักท่องเที่ยว เรียกว่า “พ่ออุ้ยนักสื่อความหมาย” มีหน้าที่ในการแนะนำสถานที่ท่องเที่ยวในชุมชน ประวัติความเป็นมาของวัด โบราณสถานที่สำคัญของชุมชน

2. กิจกรรมที่เกี่ยวกับวิถีชีวิต และประเพณีของชุมชน ตัวแทนของชุมชนได้ร่วมกันกำหนด “ปฏิทินประเพณี 12 เดือนบ้านสบสัน” โดยที่นักท่องเที่ยวสามารถเดินทางมาท่องเที่ยว และร่วมกิจกรรมกับชุมชนได้ทั้ง 12 เดือน ซึ่งจะเริ่มต้นตั้งแต่วันสงกรานต์ หรือวันปีใหม่เมือง ถือเป็นเดือนแรกของปี ซึ่งชาวเหนือเรียกว่า “เดือน 7 เหนือ” กิจกรรมในแต่ละเดือน ประกอบด้วย

เดือนเจ็ด (เดือนเมษายน) ประเพณีปีใหม่เมือง ประเพณีดำหัวผู้เฒ่าผู้แก่ เลี้ยงผีปู่ย่า วันที่ 20 เมษายนของทุกปีจะมีประเพณีสงกรานต์ การบวงสรวงเจ้าพ่อหอคำ จัดขึ้นเป็นประจำทุกปี ส่วนการประกอบพิธีบวงสรวง คือ หมูที่เลี้ยง 3 ปี และไก่ที่เลี้ยง 3 ปี ในตอนเย็นบวงสรวงข้าว น้ำอ้อย

เดือนแปด (เดือนพฤษภาคม) ประเพณีวิสาขบูชา ไหว้พระธาตุ

เดือนเก้า (เดือนมิถุนายน) ประเพณีสงกรานต์ รอยพระพุทธรบาท

เดือนสิบ (เดือนกรกฎาคม) ประเพณีเข้าพรรษา รักษาศีลเป็นเวลา 3 เดือน ทุกวันพระจะมีการทำวัดเย็น และใส่บาตร

เดือนสิบเอ็ด (เดือนสิงหาคม) ประเพณีตานข้าว

เดือนสิบสองเหนือ (เดือนกันยายน) ตานก๋วยสลากหรือสลากภัตจากข้าว การทำทานเพื่ออุทิศส่วนกุศลแก่คนตาย ถือว่ายมบาลปล่อยออกมารับทาน

เดือนเกี้ยวเหนือ โบราณว่าเดือนเจียง (เดือนตุลาคม) มีประเพณีออกพรรษา ใส่บาตรดอกไม้ที่รอยพระพุทธรบาท ตานก๋วยสลาก ทอดกฐิน

เดือนยี่เหนือ (เดือนพฤศจิกายน) ทอดกฐินถึงวัน 15 ค่ำ ประเพณียี่เป็ง (ลอยกระทง) จุดประทิว ทอดผ้าป่า ตั้งธรรมหลวงหรือเทศน์มหาชาติ

เดือนอ้าย (เดือนธันวาคม) มีประเพณีเทศน์มหาชาติ การอัญเชิญข้าว

เดือนสี่ (เดือนมกราคม) ในเดือนนี้การเก็บเกี่ยวข้าวแล้วเสร็จ จะมีการทำบุญเรียกว่า “ทานข้าวจีข้าวหลาม” ประเพณีทานข้าวใหม่ ทานหลวงพระเจ้า

เดือนห้า (เดือนกุมภาพันธ์) วันมาฆบูชา ตั้งชานหลวง

เดือนหก (เดือนมีนาคม) ประเพณีทำบุญปอยน้อย บวชนคร

3. กิจกรรมเกี่ยวกับภูมิปัญญาที่เป็นเอกลักษณ์เฉพาะถิ่นที่นักท่องเที่ยวสามารถเรียนรู้จากครูภูมิปัญญาแต่ละท่าน ประกอบด้วย พ่อบุญส่ง ใจดี ครูภูมิปัญญาด้านจักสาน พ่อเสน เครือวงค์น้อย ครูภูมิปัญญาด้านพิธีกรรมการเรียกขวัญ แม่แห้ว อะโนทัย และแม่หวน กันทะวงค์ ครูภูมิปัญญาด้านการขับซอ พ่อสุทิน มีแก้ว ครูภูมิปัญญาด้านการเล่นดนตรีพื้นเมือง พ่อหลวงดวง แต้มแก่ง ครูภูมิปัญญาด้านการทำเครื่องดนตรีพื้นเมือง พ่อดวงคำ ปินใจกุล ครูภูมิปัญญาด้านสมุนไพร พ่อเหนียม เจริญรุ่งเรือง ครูภูมิปัญญาด้านหมอพื้นบ้าน พ่อสมบุญรณ ชองเงิน ครูภูมิปัญญาด้านเครื่องปั้นดินเผา แม่สมศรี ใจคำลือ และแม่เรือนคำ เจริญรุ่งเรือง ครูภูมิปัญญาด้านการทำบายศรี พ่อมี แต้มแก่ง ครูภูมิปัญญาด้านการเขียนอักษรตัวเมือง แม่พุทธศร วางโต ครูภูมิปัญญาด้านการทำข้าวแคบ นอกจากนี้

นักท่องเที่ยวจะได้เรียนรู้จากครูภูมิปัญญาแต่ละท่านแล้ว นักท่องเที่ยวจะลงมือทำกิจกรรม เพื่อสร้างการมีส่วนร่วม รวมถึงเกิดความคิดสร้างสรรค์จากกิจกรรมที่ทำร่วมกับชุมชน กิจกรรมต่าง ๆ เรียกว่า “ฐานการเรียนรู้” ประกอบด้วย

การสานกระดังขนาดเล็ก เป็นภูมิปัญญาด้านการจักสานจากไม้ไผ่ และในการสานกระดังนั้น จะสานจากส่วนกลางให้เรียบร้อยก่อน แล้วจากนั้นจะทำการตัดขอบและตัดให้โค้งเป็นวงกลม

การทำชิงสามรส พื้นที่ของชุมชนบ้านสบสันมีชิงจำนวนมาก และยังเป็นสมุนไพรที่มีสรรพคุณทางยา ใช้ชิงอ่อนมาดองให้มีรสชาติอร่อย โดยไม่ใส่สารกันบูด นักท่องเที่ยวจะได้เรียนรู้สรรพคุณของชิง และทดลองทำชิง 3 รส เริ่มตั้งแต่การไปขุดเหง้าชิง

การทำกระบอกเกลือ กระบอก หรือ มะมั้น ในภาษาเหนือ เป็นผลไม้ที่มาจากป่า มีสรรพคุณทางยา นักท่องเที่ยวจะได้ไปเก็บกระบอกด้านหลังของหมู่บ้าน และนำมาอบเกลือ

การทำข้าวแคบ ข้าวแคบเป็นขนมพื้นบ้านที่ทำจากข้าว เพื่อใช้ต้อนรับแขกที่มาเยือน นักท่องเที่ยวจะได้เรียนรู้วิธีการทำ และทดลองทำข้าวแคบตั้งแต่การโม่ข้าว

ชาสมุนไพร คนในชุมชนบ้านสบสันใช้สมุนไพรดูแลสุขภาพตั้งแต่อดีต สมุนไพรที่ปลูกตามริมรั้วบ้านมาทำเป็นชาสมุนไพร เช่น ใบย่านาง ใบเชียงคาน ใบมะขามเครือ นักท่องเที่ยวจะได้เรียนรู้สรรพคุณของสมุนไพรแต่ละชนิด ได้ทดลองทำและดื่มชาสมุนไพร

ไข่เค็มดินจอมปลวก เป็นการถนอมอาหารแบบธรรมชาติ ปราศจากสารเคมี วิธีนี้เป็นภูมิปัญญาดั้งเดิมของบรรพบุรุษ นักท่องเที่ยวจะได้ทดลองทำไข่เค็มดินจอมปลวก

การเขียนอักษรโบราณล้านนา (ตัวเมือง) ในอดีตวิถีชีวิตพื้นบ้าน ความเป็นอยู่ ศิลปวัฒนธรรม ประเพณี ความเชื่อ พิธีกรรม หลักคำสอนทางพระพุทธศาสนา ประวัติศาสตร์ความเป็นมาของบ้านเมือง กฎหมาย วรรณกรรมพื้นบ้าน ตำรายาสมุนไพร การรักษาโรค โหราศาสตร์ ฯลฯ สิ่งเหล่านี้ได้ถูกบันทึกไว้ลงบนใบลาน พับสา ข่อย ศิลาจารึก ฝาผนังภาพโบราณที่ต่าง ๆ เป็นภาษาล้านนา ปัจจุบันการเรียนรู้ตัวเมือง พระ เณร ในวัดเท่านั้นที่เรียน นักท่องเที่ยวจะได้หัดเขียนตัวเมือง

การฮ้องขวัญ คำฮ้องขวัญจะเป็นสำนวนโวหารแบบโบราณที่เกจิอาจารย์แต่งไว้อย่างคล้องจอง และมีท่วงทำนองการอ่านอย่างน่าฟัง เพื่อให้คนที่ได้รับการฮ้องขวัญเกิดกำลังใจ เชื่อว่าขวัญทั้ง 32 ขวัญนั้นอยู่ในตัวบุคคลที่ไหนบ้าง และหากขวัญแห่งใดหายไปก็ขอให้กลับคืนมาอยู่กับเนื้อกับตัว ผู้ฮ้องขวัญจะผูกมือให้ “มัดมือซ้ายขวัญมา มัดมือขวาขวัญอยู่” ขอให้ขวัญจงกลับมาอยู่กับเนื้อกับตัวขอให้มีความสุขยืนยาวตลอดไป

วงสะล้อ ซอ ซึง และการขับซอ การขับซอจะมีวงสะล้อ ซอ ซึง มาบรรเลงเพลง สลับกับการฟ้อนในชุดต่าง ๆ เช่น ฟ้อนเล็บ ระบำชาวเขา และการแสดงวิถีชีวิตการสืบทอด

การจัดการท่องเที่ยวเชิงสร้างสรรค์ของชุมชนบ้านสบสัน ตัวแทนของคนในชุมชนได้ร่วมกันกำหนดเป็นโปรแกรมการท่องเที่ยว 2 วัน 1 คืน

วันแรก: ช่วงเช้า กิจกรรมแรกเมื่อนักท่องเที่ยวมาถึงบ้านสบสันเดินไปศาลเจ้าพ่อหอคำ เพื่อให้ชาวบ้านบอกกล่าวท่าน จากนั้นเดินขึ้นดอยพระบาท เพื่อขอพรจากพระพุทธรังสี สักการะรอยพระพุทธรบาท ชมภาพสลักหินตามแนวยาวหน้าผา และเข้าเยี่ยมชมพิพิธภัณฑ์หอคำ ตลอดกิจกรรมช่วงเช้าบรรยาย โดย “พ่ออู่นักสื่อความหมาย” ช่วงเที่ยง รับประทานอาหารกลางวันท้องถิ่น ฝีมือการทำอาหารของกลุ่มแม่บ้าน ช่วงบ่าย กิจกรรมฐานการเรียนรู้ที่ 1-3 ประกอบด้วย ฐานงานรองแก้วจากไม้ไผ่ พร้อมรับเป็นของที่ระลึก การทำข้าวแคบ ทำไปด้วยทานไปด้วย และการทำไข่เค็มจากดินจอมปลวก นำไปฝากคนทางบ้าน ช่วงเย็น เข้าพักโฮมสเตย์ของชุมชนบ้านสบสัน นักท่องเที่ยวจะได้เปลี่ยนเสื้อผ้าเป็นชุดล้านนา และถ่ายรูปเป็นที่ระลึก ช่วงค่ำ พิธีอัญเชิญแบบล้านนา รับประทานอาหารเย็นท้องถิ่น ชมการแสดง และฟังการบรรเลงสะล้อ ซอ ซึง

วันที่สอง: ช่วงเช้า รับประทานอาหารเช้าท้องถิ่น จากนั้นนักท่องเที่ยวจะสนทนาธรรมกับท่านเจ้าอาวาสวัดสบสัน ชมวัดสบสัน พร้อมรับฟังประวัติความเป็นมาของวัด และฐานการเรียนรู้ การฝึกเขียนตัวเมืองที่วัดสบสัน จากนั้นนักท่องเที่ยวอุดหนุนสินค้าที่ระลึกของบ้านสบสันก่อนกลับ

อภิปรายผล

จากผลการวิจัยพบว่า รูปแบบกิจกรรมพื้นบ้านผ่านวิธีการท่องเที่ยวเชิงสร้างสรรค์ที่มีพื้นฐานมาจากวิถีชีวิต ประเพณี ความเชื่อตามปฏิทินประเพณี 12 เดือน โดยให้คนในชุมชนเป็นผู้ให้ความรู้แก่นักท่องเที่ยวสอดคล้องกับแนวคิดของ McNulty (2009) ที่กล่าวว่า การท่องเที่ยวเชิงสร้างสรรค์เป็นรูปแบบการท่องเที่ยวที่ใช้ชุมชนเป็นฐานในการดำเนินการ โดยที่ชุมชนมีส่วนร่วมในการดำเนินการจัดกิจกรรมต่าง ๆ ทำให้ชุมชนสามารถรักษามรดกทางวัฒนธรรมที่เป็นวิถีชีวิตของตนเอง และทำให้นักท่องเที่ยวมีโอกาสได้เรียนรู้ ได้ใช้ความคิดสร้างสรรค์ในการจัดกิจกรรมต่าง ๆ ร่วมกับชุมชนอันจะเป็นการเสริมสร้างประสบการณ์เกี่ยวกับแหล่งท่องเที่ยวให้นักท่องเที่ยวโดยตรง และสอดคล้องกับงานวิจัยของ กิตติศักดิ์ กลิ่นหมื่นไว (2561) ผลการวิจัยพบว่า พื้นที่ชุมชนท่ามะโอ มีศักยภาพของพื้นที่ในการส่งเสริมแหล่งท่องเที่ยว มีแหล่งท่องเที่ยวทางวัฒนธรรมที่เก่าแก่เป็นเอกลักษณ์ และอัตลักษณ์ที่แตกต่างจากชุมชนอื่น อีกทั้งยังมีโบราณสถานให้เรียนรู้ เช่น บ้านเสานัก บ้านหลุยส์ วัดประตูปอง มีประเพณี และวิถีชีวิตที่สืบทอดกันมาแต่โบราณ เช่น การฟ้อนผีปู่ย่า ประเพณีตานข้าวหอมต่อ ประเพณีตานข้าวใหม่ ประเพณีตานเปรตพลี ชุมชนสามารถนำทรัพยากรทางวัฒนธรรมที่มีอยู่เหล่านี้มาร่วมกันคิดสร้างสรรค์เพื่อพัฒนาเป็นกิจกรรมให้นักท่องเที่ยวได้มีส่วนร่วมในการเรียนรู้ และสัมผัสกับวิถีชีวิตประจำวันของคนในชุมชนท่ามะโอกว่าแค่เยี่ยมชม

การเชื่อมโยงรูปแบบกิจกรรมพื้นบ้านแบบมีส่วนร่วมของชุมชนคนลำปางเพื่ออนุรักษ์และสืบสานวัฒนธรรมที่มีเอกลักษณ์เฉพาะถิ่นผ่านวิธีการท่องเที่ยวเชิงสร้างสรรค์ ประกอบด้วยกิจกรรมท่องเที่ยวตามสถานที่ต่าง ๆ ในชุมชน กิจกรรมที่เกี่ยวกับวิถีชีวิต และประเพณีของชุมชน และกิจกรรมเกี่ยวกับภูมิปัญญาที่เป็นเอกลักษณ์เฉพาะถิ่นที่นักท่องเที่ยวสามารถเรียนรู้จากครุภูมิปัญญา และได้ลงมือทำ

กิจกรรมฐานการเรียนรู้ เพื่อสร้างการมีส่วนร่วม รวมถึงเกิดความคิดสร้างสรรค์จากกิจกรรมที่ทำร่วมกับชุมชน สอดคล้องกับแนวคิดของ Jelincic (2009) ได้กล่าวว่า การท่องเที่ยวเชิงสร้างสรรค์เป็นการท่องเที่ยวที่พัฒนาขึ้นจากการท่องเที่ยววัฒนธรรมซึ่งมีความเกี่ยวข้องกับการเรียนรู้ทักษะด้านต่าง ๆ ทางด้านวัฒนธรรมของสถานที่ หรือประเทศที่ไปเยือนในช่วงวันหยุด แต่นักท่องเที่ยวเชิงสร้างสรรค์จะสามารถพัฒนาศักยภาพเชิงสร้างสรรค์ของตนเอง และอยู่ใกล้ชิดกับชุมชน โดยการเข้าร่วมกิจกรรมต่าง ๆ ที่ใช้ความคิดสร้างสรรค์ของตนเองในแหล่งท่องเที่ยวนั้นและเรียนรู้ประสบการณ์ในสิ่งที่เป็นวัฒนธรรมหรือคุณลักษณะเฉพาะของท้องถิ่นมากกว่าเพียงไปเยี่ยมชมและสอดคล้องกับงานวิจัยของ คัชพล จันเพชร และ พิทักษ์ ศิริวงศ์ (2560) ที่พบว่า มรดกภูมิปัญญาทางวัฒนธรรมของชุมชนเป็นลักษณะเงินโบราณ ได้แก่ ขนบธรรมเนียมประเพณีของชาวจีน สถาปัตยกรรมแนวเงินโบราณ และสถานประกอบพิธีทางศาสนา ซึ่งสิ่งเหล่านี้เป็นการสั่งสมมาจากสมัยอดีตและสร้างสรรค์ไว้จนสืบทอดมาเป็นมรดกวัฒนธรรมให้แก่ชาวชุมชนบ้านชากแง้ว ส่วนการพัฒนาโดยใช้ทุนวัฒนธรรมท้องถิ่นเพื่อนำไปสู่แหล่งท่องเที่ยวเชิงสร้างสรรค์ได้ร่วมกันสร้างต้นแบบและต่อยอดผลิตภัณฑ์ที่สร้างสรรค์จากมรดกศิลปวัฒนธรรมเพื่อรักษาองค์ความรู้ทางศิลปวัฒนธรรมที่กำลังจะสูญหายให้คงอยู่ ในขณะเดียวกันก็ส่งเสริมให้ชุมชนนำองค์ความรู้จากมรดกทางศิลปวัฒนธรรมไปใช้ในการพัฒนาต่อยอดให้มีคุณภาพหรือศักยภาพตามความเหมาะสมต่อเอกลักษณ์ของชุมชน ประกอบด้วย การจัดทำเส้นทางท่องเที่ยววัฒนธรรมที่บูรณาการแหล่งวัฒนธรรมมรดกศิลปวัฒนธรรม วิถีชีวิต ความเชื่อ ภาษา วรรณกรรม และผลิตภัณฑ์ที่เกี่ยวข้องตามเส้นทางเพื่อต่อยอดทุนทางวัฒนธรรมและเผยแพร่ความรู้ ความเข้าใจเกี่ยวกับชุมชนเงินโบราณให้กับนักท่องเที่ยว สอดคล้องกับงานวิจัยของ เปรมฤดี ทองลา และ เพชรศรี นนท์ศิริ (2558) ที่พบว่า ทรัพยากรการท่องเที่ยวเชิงสร้างสรรค์หมู่บ้านวัดจันทร์ แบ่งออกเป็น กลุ่มศิลปะ กลุ่มสินค้าที่ตอบสนองความต้องการที่แตกต่าง กลุ่มวิถีชีวิต และกลุ่มมรดกทางวัฒนธรรม ส่วนคุณลักษณะของทรัพยากรการท่องเที่ยวเชิงสร้างสรรค์ ประกอบด้วย นักท่องเที่ยวได้เพิ่มทักษะ ประสบการณ์ มีส่วนร่วมในกิจกรรมและได้รับประสบการณ์ตรงจากการแลกเปลี่ยนเรียนรู้ระหว่างนักท่องเที่ยวและคนในพื้นที่ รวมทั้งทรัพยากรของแหล่งท่องเที่ยวมีเอกลักษณ์ และมีความโดดเด่น

ข้อเสนอแนะ

ข้อเสนอแนะจากการวิจัย

1. วิถีชีวิต ประเพณี ความเชื่อตามปฏิทินประเพณี 12 เดือนยังคงความเป็นเอกลักษณ์เฉพาะถิ่นของชุมชนไว้ ดังนั้นควรนำสิ่งที่เป็นเอกลักษณ์เฉพาะถิ่นของชุมชนเป็นจุดขายให้นักท่องเที่ยว โดยมีการนำเรื่องราวที่มามีถ่ายทอดสู่นักท่องเที่ยว เพื่อให้เกิดการเรียนรู้ และการมีส่วนร่วมในการอนุรักษ์ และสืบทอด

2. ประเด็นกิจกรรมพื้นบ้านผ่านวิธีการท่องเที่ยวเชิงสร้างสรรค์ที่มาจากภูมิปัญญาด้านต่าง ๆ ซึ่งครูภูมิปัญญาส่วนใหญ่เป็นกลุ่มผู้สูงอายุ ชุมชนควรมีการจัดการความรู้ เช่น การบันทึกเป็นลายลักษณ์อักษร การถ่ายทอดสู่กลุ่มเยาวชน เป็นต้น

ข้อเสนอแนะสำหรับการวิจัยในครั้งต่อไป

1. ควรมีการศึกษาเกี่ยวกับกระบวนการจัดการความรู้ของชุมชนบ้านสบสัน ได้แก่ โบราณสถาน โบราณวัตถุ ศิลปวัฒนธรรม ประเพณี และภูมิปัญญาต่าง ๆ

2. ควรมีการศึกษาถึงความต้องการผลิตภัณฑ์ทางการท่องเที่ยวของนักท่องเที่ยว เพื่อชุมชนจะได้สามารถจัดกิจกรรมการท่องเที่ยวเชิงสร้างสรรค์ให้ตรงกับความต้องการของนักท่องเที่ยวได้มากยิ่งขึ้น

เอกสารอ้างอิง

- กรมวิชาการ. (2538). **สรุปผลการประชุมสัมมนาเรื่องภูมิปัญญาท้องถิ่นกับหลักสูตรที่พึงประสงค์**. กระทรวงศึกษาธิการ.
- การท่องเที่ยวแห่งประเทศไทย สำนักงานจังหวัดลำปาง. (2558). **ลำปางเมืองไม่หมუნตามกาลเวลา**. ลำปาง.
- การท่องเที่ยวแห่งประเทศไทย. (2558). **ประเภทการท่องเที่ยว**. ค้นเมื่อวันที่ 30 มีนาคม 2562, จาก http://123.242.133.230/masterplan_area/userfiles/files/Tourism.pdf
- กิตติศักดิ์ กลิ่นหมื่นไวย. (2561). **แนวทางการส่งเสริมการท่องเที่ยวเชิงวัฒนธรรมชุมชนท่ามะโอ อำเภอเมือง จังหวัดลำปาง**. วารสารศิลปศาสตร์ มหาวิทยาลัยแม่โจ้, 6(1): 131-147.
- เกษม กุณาศรี และคณะ. (2560). **การเลือกเอกลักษณ์ท้องถิ่นสำหรับพัฒนาผลิตภัณฑ์ชุมชน: กรณีศึกษากลุ่มวิสาหกิจชุมชนบ้านห้วยชมพู**. Journal of Community Development Research (Human and Social Sciences), 10(4): 86-97.
- คัชพล จันเพชร และ พิทักษ์ ศิริวงศ์. (2560). **การบูรณาการทุนทางวัฒนธรรมสู่การเป็นแหล่งท่องเที่ยวเชิงสร้างสรรค์ด้วยกระบวนการมีส่วนร่วมของชุมชน: กรณีศึกษา ชุมชนบ้านซากแก้ว อำเภอบางละมุง จังหวัดชลบุรี**. Journal of Community Development Research (Humanities and Social Sciences), 10(1): 31-148.
- ทรงวุฒิ เรืองวาทศิลป์. (2550). **การมีส่วนร่วมของชุมชน ในการจัดการศึกษาในพื้นที่บริการของโรงเรียนล้อมแรดวิทยา อำเภอเถิน จังหวัดลำปาง**. มหาวิทยาลัยเชียงใหม่.
- บุญเลิศ จิตตั้งวัฒนา. (2548). **การพัฒนาการท่องเที่ยวอย่างยั่งยืน**. กรุงเทพฯ: เพรส แอนด์ ดีไซน์.
- ประพันธ์พงษ์ ชินพงษ์. (2551). **การมีส่วนร่วมในการจัดการศึกษาของคณะกรรมการสถานศึกษาขั้นพื้นฐาน ศูนย์โรงเรียนตำบลแช่ช้าง อำเภอสันกำแพง จังหวัดเชียงใหม่**. วิทยานิพนธ์การศึกษามหาบัณฑิต สาขาวิชาการวิจัยและสถิติทางการศึกษา มหาวิทยาลัยเชียงใหม่.

- ประเวศ วะสี. (2536). **ภูมิปัญญาชาวบ้านกับการพัฒนาชนบท**. กรุงเทพฯ: อัมรินทร์ พรินต์ติ้งกรุ๊ป.
- เปรมฤดี ทองลา และ เพชรศรี นนท์ศิริ. (2558). **คุณลักษณะของทรัพยากรการท่องเที่ยวเชิงสร้างสรรค์ตามความต้องการของนักท่องเที่ยว กรณีศึกษาชุมชนบ้านวัดจันทร์ อำเภอภักดีชุมพล จังหวัดชัยภูมิ. การประชุมวิชาการและนำเสนอผลงานวิจัยระดับชาติราชธานีวิชาการ ครั้งที่ 1.**
- พรพิมล ศักดา และ วรารัตน์ วัฒนชนโนบล. (2558). **การออกแบบกราฟิกในแบบฉบับเอกลักษณ์ท้องถิ่นสำหรับบรรจุภัณฑ์ถ้วยอบแผ่นของกลุ่มอาชีพสตรีผลิตถ้วยอบแผ่น ตำบลบางรักน้อย จังหวัดนนทบุรี. มหาวิทยาลัยเทคโนโลยีราชมงคลรัตนโกสินทร์.**
- เมตต์ เมตต์การุณจิต. (2553). **การบริหารจัดการศึกษาแบบมีส่วนร่วม: ประชาชนองค์กรปกครองส่วนท้องถิ่น และราชการ. พิมพ์ครั้งที่ 2. กรุงเทพฯ: บั๊ค พอยท์.**
- รัตนะ บัวสนธ์. (2535). **การพัฒนาหลักสูตรและการจัดการเรียนการสอนเพื่อการถ่ายทอดภูมิปัญญาท้องถิ่น: กรณีศึกษาชุมชนแห่งหนึ่งในเขตภาคกลางตอนล่าง. ปริญญาานิพนธ์ดุสิตบัณฑิต มหาวิทยาลัยศรีนครินทรวิโรฒ.**
- ศุภย์ทองเที่ยวจังหวัดลำปาง. (2560). **แหล่งท่องเที่ยว 13 อำเภอจังหวัดลำปาง. ลำปาง.**
- สัญญา เคนาภูมิ. (2551). **ความสำเร็จของวิสาหกิจชุมชนใน 4 จังหวัดชายแดนลุ่มน้ำโขง. วิทยานิพนธ์รัฐประศาสนศาสตรดุสิตบัณฑิต สาขาวิชารัฐประศาสนศาสตร์ มหาวิทยาลัยราชภัฏวไลยอลงกรณ์ในพระบรมราชูปถัมภ์.**
- สามารถ จันทร์สุรย์. (2536). **ภูมิปัญญาชาวบ้านกับการพัฒนาชนบท. กรุงเทพฯ: มูลนิธิภูมิปัญญา.**
- สุดแดน วิสุทธิลักษณ์ และคณะ. (2556). **การท่องเที่ยวเชิงสร้างสรรค์ (Creative Tourism). กรุงเทพฯ: องค์การบริหารการพัฒนาพื้นที่พิเศษเพื่อการท่องเที่ยวอย่างยั่งยืน (องค์การมหาชน).**
- องค์การบริหารส่วนตำบลร่องเคาะ. (2562). **แผนพัฒนาท้องถิ่น ประจำปี 2562. ค้นเมื่อวันที่ 20 กุมภาพันธ์ 2562, จาก <http://www.rongkho.go.th/web/>**
- อังกูล สมคะเนย์. (2535). **สภาพและปัญหาการนำภูมิปัญญาชาวบ้านมาพัฒนาหลักสูตรในโรงเรียนประถมศึกษา สังกัดสำนักงานการประถมศึกษาจังหวัดอุบลราชธานี. วิทยานิพนธ์ครุศาสตรมหาบัณฑิต สาขาการบริหารการศึกษา จุฬาลงกรณ์มหาวิทยาลัย.**
- Cohen, J.M., & Uphoff, N.T. (1981). **Rural Development Participation: Concept and Measure For Project Design Implementation and Evaluation: Rural Development Committee Center for international Studies. New York: Cornell University Press.**

- Crane, P. & O’Regan, M. (2010). **On PAR Using Participatory Action Research to Improve Early Intervention.** Department of Families, Housing Community Services and Indigenous Affairs, Australian Government.
- Jelincic, D.A. (2009). *Splintering of Tourism Market: New Appearing Forms of Cultural Tourism as a Consequence of Changes in Everyday Lives.* **CollAntropol**, 33(1).259-266.
- McNulty, R. (2009). **Creative Tourism.** Retrieved on 10th January 2019, from <http://www.cturbonew.com/4539creative-tourism-conference-defines-news>
- Richards, R., & Wilson, J. (2006). *Developing creativity in tourist experiences: a solution to the serial reproduction of culture?* **Tourism Management**, 27. 1408-1413.
- Wurzburger, R. (2010). *Creative Tourism A Global Conversation how to provide unique creative experiences for travelers worldwide.* **International Conference on Creative Tourism in Santa Fe.** New Mexico. USA.