

มิติความเท่าเทียมการจัดการด้านนโยบายสิ่งแวดล้อม
ภายใต้บริบทการพัฒนาและการดูแลรักษาทรัพยากรสิ่งแวดล้อมของประเทศไทย
กรณีศึกษา: ผลกระทบจากโรงแต่งแร่หมู่บ้านคลิตี้ จ.กาญจนบุรี
The Equity of Environmental Policy in the Context of Development
and Maintenance in Thailand: Case study of Klitee Village,
Kanchanaburi Province

ธนา รังน้อย

อาจารย์ประจำ หลักสูตรรัฐประศาสนศาสตร์ คณะมนุษยศาสตร์และสังคมศาสตร์
มหาวิทยาลัยราชภัฏวไลยอลงกรณ์ ในพระบรมราชูปถัมภ์
โทร. 086-664-4758 อีเมล: tos_t_k_kange@hotmail.com

Thana Rangnoy

Lecturer, Public Administration Program,
Faculty of Humanities and Social Sciences,
Valaya Alongkorn Rajabhat University under the Royal Patronage

บทคัดย่อ

หลังจากมีการประกาศใช้แผนพัฒนาเศรษฐกิจและสังคมแห่งชาติ ในช่วงปี พ.ศ. 2539 – 2542 เป็นช่วงเวลาที่ประเทศไทยมุ่งเน้นการพัฒนาและการลงทุนทางเศรษฐกิจเพื่อเพิ่มมูลค่าการส่งออกและรายได้ประชาชาติอย่างเต็มกำลัง ส่งผลให้เกิดการขยายตัวด้านการลงทุนและการเปิดตัวอุตสาหกรรมต่าง ๆ ขึ้นอย่างมากมาย การขยายตัวดังกล่าวกระทบถึงจำนวนทรัพยากรทางธรรมชาติโดยเฉพาะด้านทรัพยากรป่าไม้ที่ลดจำนวนลงเหลือร้อยละ 25.13 เป็นจำนวนคงเหลือพื้นที่ป่าไม้ที่น้อยที่สุด ซึ่งสอดคล้องกับสถานการณ์เศรษฐกิจที่ติดลบมากที่สุด จึงเป็นสาเหตุที่ต้องทำให้เกิดการมุ่งเน้นการพัฒนาทางเศรษฐกิจและการลงทุนทั้งภาครัฐกิจและภาคอุตสาหกรรมจนเกิดผลกระทบต่อสิ่งแวดล้อมตามมา ดังกรณีตัวอย่างหมู่บ้านคลิตี้ หมู่บ้านกะเหรี่ยง จังหวัดกาญจนบุรี ที่ได้รับผลกระทบจากการประกอบการธุรกิจเหมืองแร่จนเป็นเหตุให้ทรัพยากรธรรมชาติเสื่อมโทรมและได้รับผลกระทบจากสารเคมีอย่างรุนแรงจนเกิดเป็นความขัดแย้งที่รัฐต้องเข้ามาให้ความช่วยเหลือและออกมาตรการแก้ไขอย่างเร่งด่วน การศึกษาครั้งนี้ได้นำองค์ความรู้แนวคิดเกี่ยวกับความเท่าเทียมของ Deborah A. Stone (2006) ใช้เป็นกรอบในการอธิบายและวิเคราะห์กรณีสภาพปัญหาของหมู่บ้านคลิตี้ล่างเกี่ยวกับปัญหาการจัดการทรัพยากรธรรมชาติและสิ่งแวดล้อมโดยเฉพาะในเรื่องของลำห้วยซึ่งถือเป็นแหล่งน้ำสาธารณะ ซึ่งพบว่ากรณีของหมู่บ้านคลิตี้ล่าง ปัญหาเกิดจากการจัดการเรื่องการแบ่งสรร



และกระจายทรัพยากรทางธรรมชาติที่ไม่เท่าเทียมกัน อีกทั้งขาดการดูแลและควบคุมให้การใช้ประโยชน์จากทรัพยากรธรรมชาติให้อยู่ในระดับสมดุลจนกลายเป็นปัญหาที่บานปลายและต้องเร่งทำการแก้ไขเพื่อฟื้นฟูทรัพยากรทางธรรมชาติและรักษาประชาชนที่ได้รับผลกระทบไปพร้อมกัน

คำสำคัญ: นโยบายสิ่งแวดล้อม การพัฒนาทางเศรษฐกิจ หมู่บ้านคลิตี้

Abstract

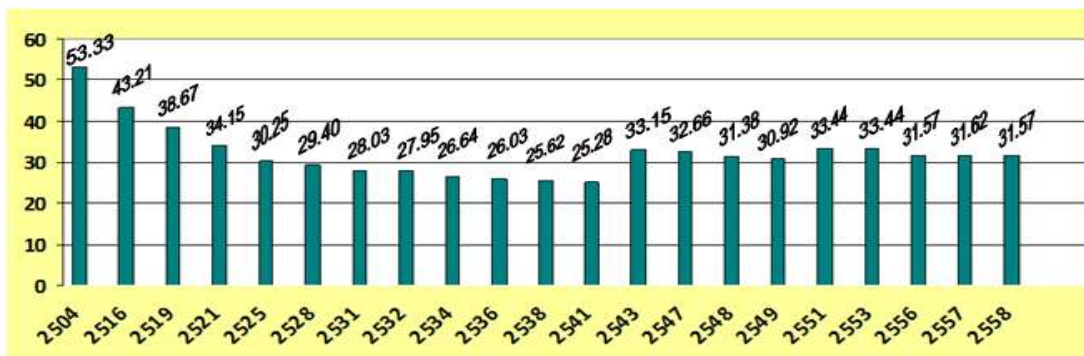
In 1996 – 1999 when The National Economic and Social Development Plan announced there was a cause of investment while opening the new industrial established. In contract, that development affected the natural resources especially the forest areas, 25.13 percent of total areas. That was minimum number of forest areas including the economic crisis of Thailand. These development factors were the cause of natural decadence. Case study of Klitee Village: Karen's Village, at Kanchanaburi province, Thailand, which was affected from that investment – mining business which caused a trouble of natural decadence. Moreover, people who lived in the village were affected by chemical from that Mine and government lends a helping hand to the locals' urgently. This article used the equity approach by Deborah A. Stone applied to describe the conceptual framework and analyzed the problem of Klitee village where a natural resources distribution problem especially the Klitee creek that water in the creek as public goods of equity. In this case, the equity approach applied to study and analyzed. The result was found that cause of problem was an allocation and distribution of natural resources inequity and not balanced. Moreover, the cause of this problem was the lack of sustainability and control of the utilization of the equity of the natural resource which had to be improved. Then, it should be remedy people who were affected urgently.

Keywords: Environment Policy, Economic Development, Klitee Village

บทนำ

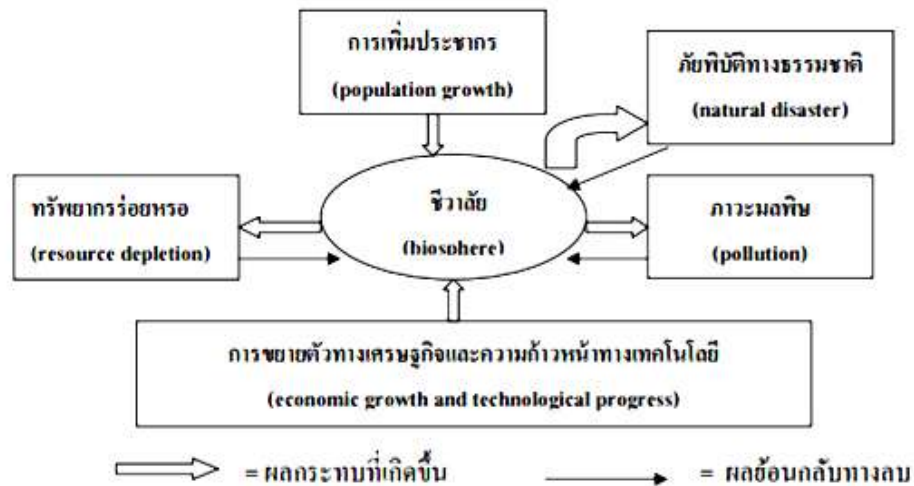
ในปัจจุบันสถานการณ์สิ่งแวดล้อมของประเทศไทยกำลังตกอยู่ในสภาวะวิกฤติและน่าเป็นห่วงต้องได้รับการแก้ไขอย่างจริงจังด้วยความร่วมมือของทุกภาคส่วน โดยสถิติข้อมูลจำนวนทรัพยากรป่าไม้ของประเทศไทยนับแต่เริ่มมีการประกาศใช้แผนพัฒนาเศรษฐกิจและสังคมแห่งชาติฉบับที่ 1 ในปี พ.ศ. 2504 ที่มุ่งเน้นการขยายตัวทางเศรษฐกิจและรักษาสถานะภาพทางด้านราคาการลงทุน

ขั้นพื้นฐานจำพวกเขื่อน โรงไฟฟ้า และการคมนาคม เพื่อต่อยอดสู่พัฒนาด้านการลงทุนและสร้างรายได้ให้กับประชาชนในประเทศ ในขณะที่แผนพัฒนาเศรษฐกิจและสังคมแห่งชาติฉบับที่ 2 ก็ยังคงเป็นการมุ่งพัฒนาเศรษฐกิจและคุณภาพสังคม และมุ่งขยายการลงทุนขั้นพื้นฐานเช่นเดียวกับฉบับแรกโดยไม่ได้คำนึงถึงสภาพแวดล้อมเท่าที่ควร ทำให้สภาพแวดล้อมและทรัพยากรทางธรรมชาติของประเทศเริ่มมีความเสื่อมโทรมและลดจำนวนลงอย่างต่อเนื่อง ตามแผนภูมิแสดงจำนวนทรัพยากรป่าไม้ที่ลดลงตามลำดับ



ภาพที่ 1 แผนภูมิสรุปจำนวนร้อยละของพื้นที่ป่าไม้ของประเทศไทยในแต่ละปีจากการสำรวจ
ที่มา: มุลนิธิสืบ นาคะเสถียร และกรมทรัพยากรป่าไม้ (2558: ออนไลน์)

จากแผนภูมิแสดงตัวเลขจำนวนทรัพยากรป่าไม้ที่คงเหลือของประเทศไทยในแต่ละปี นับตั้งแต่มีการประกาศใช้แผนพัฒนาเศรษฐกิจและสังคมแห่งชาติเมื่อปี พ.ศ. 2504 เป็นต้นมานั้น จากเดิมที่มีการใช้ประโยชน์จากทรัพยากรทางธรรมชาติเพื่อการปลูกสร้างที่อยู่อาศัยและทำกิน เป็นสาเหตุที่ทำให้จำนวนทรัพยากรทางธรรมชาติลดลงอยู่เดิมแล้ว การลงทุนเพื่อใช้ประโยชน์จากทรัพยากรทางธรรมชาติโดยเฉพาะทรัพยากรป่าไม้ที่ถูกทำลายเพื่อใช้ประโยชน์ทั้งในด้านของการแปรรูปเพื่อใช้ประโยชน์ หรือการตัดไม้ทำลายป่าเพื่อใช้พื้นที่ประกอบเป็นฐานการผลิต รวมไปถึงการพัฒนาระบบสาธารณสุขไปภาคเพื่อพัฒนาคุณภาพชีวิตและความเป็นอยู่ของประชาชนก็กลายมาเป็นอีกสาเหตุหลักที่ทำให้จำนวนทรัพยากรป่าไม้และสภาพแวดล้อมทางธรรมชาติเสื่อมโทรมและลดจำนวนลงอย่างต่อเนื่องเป็นทวีคูณ



ภาพที่ 2 วงจรการใช้ประโยชน์และการสูญเสียทรัพยากรทางธรรมชาติ

ที่มา: มหาวิทยาลัยเชียงใหม่ โลกแห่งวิทยาศาสตร์

ภายหลังมีการประกาศใช้แผนพัฒนาเศรษฐกิจและสังคมแห่งชาติฉบับแรกในปี พ.ศ. 2504 ระยะเวลาเพียง 12 ปี จำนวนทรัพยากรป่าไม้มีจำนวนลดลงมากถึงร้อยละ 10.12 โดยมีพื้นที่ป่าไม้เหลือในประเทศเหลืออยู่เพียงร้อยละ 43.21 ในปี พ.ศ. 2516 อันเป็นผลของการเร่งพัฒนาโครงสร้างปัจจัยพื้นฐานของประเทศในด้านสาธารณูปโภค อาทิ การสร้างเขื่อนกักเก็บน้ำ การสร้างสถานีหรือโรงไฟฟ้า และบริการอื่น ๆ ที่มีการใช้พื้นที่บริเวณกว้างเพื่อก่อสร้างและจำเป็นต้องมีการตัดไม้และใช้พื้นที่ป่าไม้เพื่อการก่อสร้างดังกล่าว ทำให้จำนวนทรัพยากรป่าไม้มีจำนวนที่ลดลงอย่างน่าวิตก

สถานการณ์ทรัพยากรป่าไม้ของไทยเข้าสู่ช่วงวิกฤติอย่างที่สุดในปี พ.ศ. 2541 โดยมีจำนวนร้อยละของพื้นที่ป่าไม้ในประเทศไทยคงเหลืออยู่เพียงร้อยละ 25.28 ซึ่งช่วงเวลาดังกล่าวทำให้สถานการณ์ป่าไม้ของไทยเริ่มเป็นที่สนใจและเร่งทำการฟื้นฟูอย่างจริงจัง โดยเห็นได้จากการที่มีองค์กรเพื่อการทำนุบำรุงและรักษาทรัพยากรทางธรรมชาติต่าง ๆ ออกมาเคลื่อนไหวและตีแผ่ปัญหาการทำลายทรัพยากรทางธรรมชาติอย่างมูลนิธิสืบ นาคะเสถียร ที่ออกมาเคลื่อนไหวและเปิดเผยสถานการณ์ป่าไม้ของประเทศไทยให้คนในสังคมได้รับรู้จนเป็นที่ตื่นตัวและเกิดการตรวจสอบการบุกรุกพื้นที่ป่าไม้อย่างจริงจัง ทำให้จำนวนทรัพยากรป่าไม้ของประเทศไทยถดถูมาอีก 2 ปี คือในปี พ.ศ. 2543 มีจำนวนทรัพยากรป่าไม้คงเหลือในประเทศเพิ่มขึ้นอยู่ที่ร้อยละ 33.15 และเพิ่มขึ้นเป็นร้อยละ 32.66 ในปี พ.ศ. 2547

ในช่วงปี พ.ศ. 2539 – 2542 เป็นช่วงเวลาที่ประเทศไทยมุ่งเน้นการพัฒนาและการลงทุนทางเศรษฐกิจเพื่อเพิ่มมูลค่าการส่งออกและรายได้ประชาชาติอย่างเต็มกำลัง ส่งผลให้เกิดการขยายตัวด้านการลงทุนและการเปิดตัวอุตสาหกรรมต่าง ๆ ขึ้นอย่างมากมาย การขยายตัวทางอุตสาหกรรมดังกล่าวได้กระทบถึงจำนวนทรัพยากรทางธรรมชาติโดยเฉพาะด้านทรัพยากรป่าไม้ที่ลดจำนวนลงเหลือ



จำนวนร้อยละ 25.13 อันเป็นจำนวนตัวเลขคงเหลือพื้นที่ป่าไม้ในประเทศไทยที่น้อยที่สุดซึ่งสอดคล้องกับสถานการณ์เศรษฐกิจที่ติดลบมากที่สุด จึงเป็นสาเหตุที่ต้องทำให้เกิดการมุ่งเน้นการพัฒนาทางเศรษฐกิจและการลงทุนทั้งภาครัฐกิจและภาคอุตสาหกรรมจนเกิดผลกระทบต่อสิ่งแวดล้อมตามมา

บทวิเคราะห์สภาพปัญหาการจัดการด้านนโยบายสิ่งแวดล้อมกับการพัฒนาและการเจริญเติบโตทางเศรษฐกิจของประเทศไทย กรณีศึกษา: หมู่บ้านคลิตี้ อำเภอลำทะเมนชัย จังหวัดกาฬสินธุ์

ประวัติความเป็นมาและข้อมูลพื้นฐานชุมชนกะเหรี่ยง หมู่บ้านคลิตี้ และผลกระทบจากอุตสาหกรรมเหมืองแร่

กรณีศึกษาที่นำศึกษาและวิเคราะห์ถึงกระบวนการนโยบายและการดำเนินนโยบายของรัฐบาลเกี่ยวกับการดูแลรักษาสุขภาพแวดล้อมให้เสื่อมโทรมจากการพัฒนาเศรษฐกิจ กรณีตัวอย่างที่สะท้อนปัญหาดังกล่าวได้หนึ่งกรณีคือกรณีของหมู่บ้านคลิตี้ อำเภอลำทะเมนชัย จังหวัดกาฬสินธุ์ หมู่บ้านชาวกะเหรี่ยงที่อาศัยอยู่ในพื้นที่ห่างจากตัวเมืองกาฬสินธุ์ออกไปกว่า 100 กิโลเมตร และมีการเดินทางที่ยากลำบาก แต่เป็นหมู่บ้านที่เต็มไปด้วยความอุดมสมบูรณ์และมั่งคั่งด้านทรัพยากรธรรมชาติและสิ่งแวดล้อม โดยหมู่บ้านคลิตี้ได้รับผลกระทบจากการดำเนินงานของการขยายตัวการลงทุนทางเศรษฐกิจเกี่ยวกับการประกอบการธุรกิจเหมืองแร่ที่ปล่อยน้ำเสียจากการแต่งแร่ของโรงแต่งแร่ที่ถูกตีแผ่มาตั้งแต่ปี พ.ศ. 2541 เป็นต้นมา

วิถีชีวิตคนในชุมชนเป็นการใช้ชีวิตแบบเรียบง่ายและหาของป่าเพื่อดำรงชีพ โดยมีการปลูกพืชหมุนเวียนเพื่อใช้ในครัวเรือน และมีการปลูกพริกกะเหรี่ยงไว้จำหน่ายบ้างเล็กน้อย โดยจะมีพ่อค้ามารับซื้อในพื้นที่ ชาวบ้านในหมู่บ้านคลิตี้ยึดหลักแบบพอเพียงในการดำรงชีพ ยิ่งไปกว่านั้นชาวบ้านในหมู่บ้านคลิตี้จะให้ความสำคัญเกี่ยวกับการอนุรักษ์ทรัพยากรทางธรรมชาติเป็นอย่างมาก เนื่องจากมีความเชื่อในการใช้พื้นที่เพื่อทำกิน และการสงวนพื้นที่เพื่อคนในชุมชนเท่านั้น โดยมีกฎเกณฑ์ที่เป็นที่ทราบกันของคนในหมู่บ้านเกี่ยวกับการหมุนเวียนการครอบครองพื้นที่ภายในหมู่บ้านด้วยตนเอง และยังมีการออกกฎหมายห้ามตัดไม้หรือทำลายทรัพยากรทางธรรมชาติโดยเด็ดขาด โดยหัวหน้าหมู่บ้านจะคอยตรวจตราและจับผู้กระทำผิดส่งให้ทางการดำเนินการตามกฎหมาย ทั้งนี้เพื่ออนุรักษ์และเพื่อความอุดมสมบูรณ์ของพื้นที่ให้คงอยู่และพึ่งพาอาศัยธรรมชาติได้อย่างสมดุล



ภาพที่ 3 ลำดับเหตุการณ์และตำแหน่งที่ตั้งของโรงแต่งแร่และที่มาของสภาพปัญหาสารตะกั่วที่เจือปนมาในแหล่งน้ำของหมู่บ้านคลิตี้

ที่มา: มูลนิธินิธิธรรมสิ่งแวดล้อม, ศตวรรษที่ 9 ปีแห่งการรอคอย – ลุ่มน้ำพิภพ 10 ม.ค. นี้, ประชาไท

จากแผนภาพจะเห็นได้ว่าจุดที่ตั้งของหมู่บ้านคลิตี้ล่างนั้นอยู่บริเวณตอนกลางของลำห้วยคลิตี้ โดยมีโรงแต่งแร่บริษัท ตะกั่วคอนเซนเตรทส์ (ประเทศไทย) จำกัด ไปตั้งอยู่บริเวณต้นลำห้วยและทำการแต่งแร่โดยอาศัยน้ำในลำห้วยเป็นทรัพยากรช่วยตกตะกอนของตะกั่ว จากนั้นจะนำตะกอนทางแร่ที่แต่งได้ไปทำการกักเก็บไว้ที่บ่อกักเก็บตะกอนทางแร่ใกล้กับลำห้วย แต่ด้วยการสร้างบ่อกักเก็บที่ไม่ได้มาตรฐานและถูกวิธีจึงเกิดการรั่วไหลของน้ำจากบ่อกักเก็บตะกอนทางแร่ (Tailing pond) ลงสู่ลำห้วยคลิตี้ ซึ่งทางบริษัททำการแก้ไขปัญหาหะระยะเร่งด่วน ในช่วงปี พ.ศ. 2542 - 2543 ด้วยการขุดลอกลำห้วยคลิตี้เสียใหม่ รวมเป็นระยะทาง 2.5 กิโลเมตร โดยนำตะกอนดินส่วนหนึ่งไปฝังกลบที่บ่อเก็บกักตะกอนและอีกส่วนหนึ่งนำไปฝังกลบที่หลุมฝังกลบริมห้วยคลิตี้ แต่ก็ไม่ได้ทำให้สถานการณ์ดีขึ้น (สำนักจัดการคุณภาพน้ำ, 2552)

คนในหมู่บ้านคลิตี้ล่างต่างได้รับผลกระทบทางสุขภาพจากโรงงานแต่งแร่ที่ตั้งอยู่ทางตอนเหนือของลำธารหมู่บ้านที่ชาวบ้านใช้ดื่มกินกันเป็นประจำ (กรมควบคุมมลพิษ, 2546) จนเกิดการอาการล้มป่วยไปตาม ๆ กันและทวีความรุนแรงเพิ่มมากขึ้นเรื่อย ๆ ซึ่งบริษัทที่เป็นเจ้าของมิได้คำนึงถึงผลกระทบจากการแต่งแร่ธรรมชาติที่จะตกตะกอนและไหลตามลำห้วยลงไปยังหมู่บ้านที่ประชาชนชาวกะเหรี่ยงนั้นอาศัยอยู่ ประเด็นดังกล่าวได้ถูกนำมาเป็นประเด็นสาธารณะที่เป็นที่สนใจของประชาชนเมื่อเรื่องราวต่าง ๆ ได้ถูกตีแผ่ออกจากสื่อต่าง ๆ ไม่ว่าจะเป็นทางโทรทัศน์ หรือหนังสือพิมพ์ โดยมีเนื้อหาที่แสดงถึงความละเลยการปฏิบัติหน้าที่ของหน่วยงานของรัฐในฐานะผู้ดูแลทรัพยากรทางธรรมชาติและภาคเอกชนผู้เป็นเจ้าของบริษัท อีกทั้งพระราชบัญญัติ ส่งเสริมและรักษาคุณภาพสิ่งแวดล้อมแห่งชาติ พ.ศ. 2535 และ พระราชบัญญัติโรงงาน พ.ศ. 2535 ตลอดจนนโยบายที่มีหรือถูกกำหนดขึ้นไม่มีผลบังคับใช้อย่างจริงจัง เป็นเหตุให้เกิดการฝ่าฝืนและละเมิดกฎหมายเป็นวงกว้าง

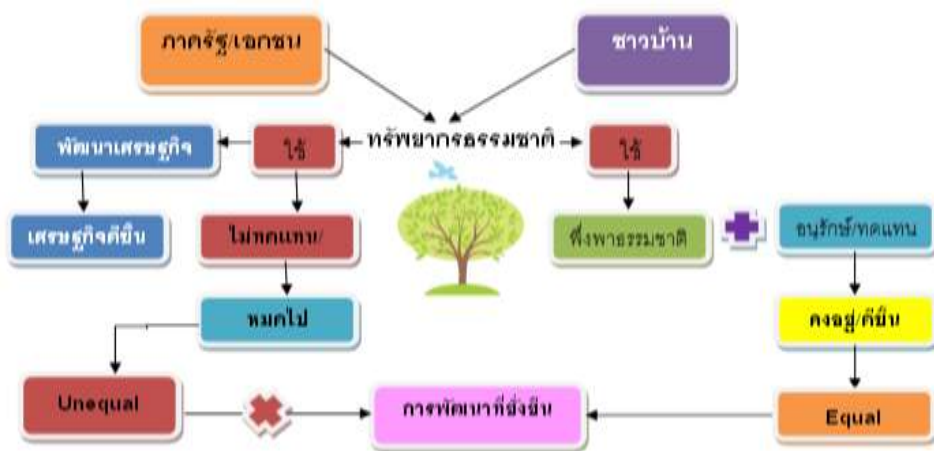


จึงเป็นที่น่าศึกษาวิเคราะห์ว่า เพราะเหตุใดสิ่งแวดล้อมและทรัพยากรทางธรรมชาติในประเทศไทย ยังคงมีจำนวนลดลงอย่างต่อเนื่อง ทั้งที่มีการควบคุมด้วยพระราชบัญญัติ กฎหมาย ตลอดจนนโยบายต่าง ๆ ที่มีอยู่อย่างมากมาย มีกลไกส่วนใด หรือขั้นตอนการดำเนินงานไหนที่เป็นปัญหาและอุปสรรคต่อการบังคับใช้ข้อบังคับต่าง ๆ และบทบาทของรัฐที่มีต่อสิ่งแวดล้อม เพื่อให้เกิดความเข้าใจในส่วนของกระบวนการนโยบายและการดำเนินงานได้ชัดเจนมากยิ่งขึ้น

กรอบแนวคิดและการวิเคราะห์: ข้อถกเถียงว่าด้วยการนิยาม “ความเป็นธรรม (Equity)” ในการใช้ทรัพยากรทางธรรมชาติในการพัฒนาเศรษฐกิจและฟื้นฟูสิ่งแวดล้อมเพื่อการพัฒนาที่ยั่งยืน และการแบ่งสรรงบประมาณเพื่อการดูแลและพัฒนาไปอย่างควบคู่กัน ภายใต้แนวคิดสิทธิชุมชน (Community Rights) และการตัดสินใจ (Decision) ในการจัดสรรงบประมาณไว้ดูแลทรัพยากร

แนวคิดสิทธิชุมชน (Community Rights) ถือเป็นแนวคิดที่ถือกำเนิดขึ้นเพื่อสร้าง “สิทธิร่วม” หรืออาจเรียกเป็น “กรรมสิทธิ์ร่วม” ที่มีต่อทรัพย์สินของชุมชน โดยคนในชุมชน และเพื่อคนในชุมชน ซึ่งแนวคิดนี้จะให้ความสำคัญกับการใช้สอยหรือการใช้ประโยชน์ร่วมจากทรัพยากรร่วมกันมากกว่าเพื่อตนเอง โดยสิทธิชุมชนจะเป็นตัวที่คอยควบคุมสิทธิตามธรรมชาติของคนในชุมชน อาทิ ออกกฎเกณฑ์เพื่อให้คนในชุมชนไม่ทำลายทรัพยากรธรรมชาติเพื่อผลประโยชน์ส่วนตัว เป็นต้น เพื่อรักษาไว้ซึ่งความอุดมสมบูรณ์ของสิ่งแวดล้อมและทรัพยากรทางธรรมชาติให้อยู่คู่กับชุมชนอย่างยั่งยืน (โสภารัตน์ จารุสมบัติ, 2546: 72-73) นโยบายและการจัดการสิ่งแวดล้อม

ภายใต้กรอบแนวคิดสิทธิชุมชนนี้เองทำให้สามารถวิเคราะห์ถึงความสัมพันธ์ของชุมชนและรัฐบาลในฐานะความเป็นธรรม (Equity) ในการเข้าถึงสิทธิในการใช้ทรัพยากรทางธรรมชาติและสิ่งแวดล้อมในบริบทและมุมมองที่แตกต่างกันได้ชัดเจนมากขึ้น โดยสามารถแยกการวิเคราะห์ในเบื้องต้นออกเป็น การมองสิทธิในการใช้ทรัพยากรของรัฐบาล และสิทธิหรือความชอบธรรมของชุมชนที่จะรักษาไว้ซึ่งทรัพยากรในชุมชน โดยทั้งสองฝ่ายต่างมีมิติของความต้องการที่เหมือนกัน (Dimension of Need) ในส่วนของการใช้ประโยชน์ทรัพยากรทางธรรมชาติ แต่แตกต่างกันในวัตถุประสงค์ที่ฝ่ายหนึ่งต้องการใช้ทรัพยากรทางธรรมชาติเพื่อพัฒนาความเจริญและเศรษฐกิจในแง่มุมของการใช้พื้นที่ ใช้วัตถุดิบตามธรรมชาติในขณะที่อีกฝ่ายหนึ่งต้องการใช้ทรัพยากรทางธรรมชาติเพื่อความอยู่รอดและการมีชีวิตที่ดีที่มีความมั่นคงและปลอดภัย (Security) ของคนในชุมชนอย่างยั่งยืน



ภาพที่ 4 สรุปการอธิบายมิติความแตกต่างของความต้องการในการใช้ทรัพยากรทางธรรมชาติของรัฐและคนในชุมชน

การนำแนวคิดเรื่องความเป็นธรรมของ Deborah A. Stone (2006) มาใช้ในการอธิบายหรือวิเคราะห์นั้นจะวิเคราะห์ถึงผู้มีส่วนได้เสีย (Who gets what) ในการแบ่งสรรการใช้ทรัพยากร และมีผู้มีส่วนได้เสียอย่างไร (How) ซึ่งในเรื่องของการใช้ทรัพยากรธรรมชาติอันถือได้ว่าเป็นทรัพยากรหรือสินค้าสาธารณะที่บริสุทธิ์ (Pure Public Goods) (Kenneth N Bickers & John T. Williams, 2000: 119) ที่มีอยู่และทุกคนมีสิทธิ (Rights) ในการใช้ทรัพยากรหรือสินค้านั้นเท่า ๆ กัน อาทิ อากาศบริสุทธิ์ สายลม แม่น้ำ ลำธาร เป็นต้น ซึ่งจำเป็นต้องอาศัยหลักการแบ่ง (Slice) หรือกระจายสัดส่วน (Distribute) การใช้ทรัพยากรอย่างเหมาะสมจึงจะยุติสภาพปัญหาความเสื่อมโทรมของทรัพยากรทางธรรมชาติอันเนื่องมาจากการพัฒนาทางเศรษฐกิจ และสร้างความเป็นธรรมในการแบ่งใช้ทรัพยากร (Equal Slices) ทางธรรมชาติให้เกิดขึ้นได้

จากหลักการดังกล่าวของการแบ่งสรรเพื่อเกิดความเป็นธรรมต่อทุกฝ่ายทั้งภาครัฐและชุมชน ในการเข้าถึงการใช้ทรัพยากรอย่างเท่าเทียมกันนั้น ส่วนใหญ่คือเรื่องของความไม่เป็นธรรมด้านที่ดิน และพื้นที่ของทรัพยากรทางธรรมชาติที่มีอยู่จำกัด ซึ่งในส่วนของรัฐนั้นมุ่งใช้พื้นที่ทางทรัพยากรธรรมชาติเพื่อการพัฒนารายได้และการเติบโตทางเศรษฐกิจของชาติ ในขณะที่ชุมชนมุ่งเน้นการอนุรักษ์รักษาทรัพยากรทางธรรมชาติเพื่อความอยู่รอดของชุมชน ซึ่งที่ผ่านมาการแบ่งสรรทรัพยากรทางธรรมชาติรัฐบาลจะต้องเปิดโอกาส (Opportunity) ให้กับประชาชนเข้ามามีส่วนร่วมในการกำหนดนโยบายและการจัดสรรทรัพยากรทางธรรมชาติ ซึ่งรัฐในฐานะเป็นผู้กำหนดนั้นจะกำหนดการแบ่งสรรทรัพยากรทางธรรมชาติใด ๆ จะต้องได้รับความเห็นชอบจากประชาชนผู้มีส่วนได้เสียเสียก่อน



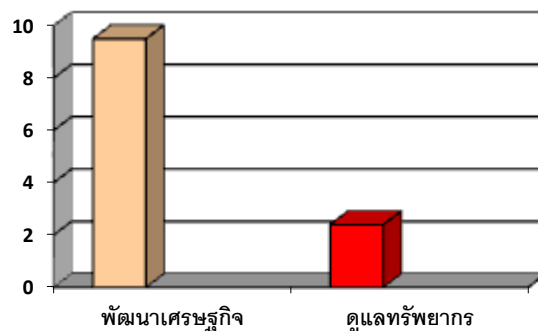
ตลอดเวลาที่ผ่านมา รัฐให้ความสำคัญกับระบบเศรษฐกิจและการพัฒนามากกว่าการอนุรักษ์ และการฟื้นฟูทรัพยากรทางธรรมชาติ หรือที่เรียกว่า “ตลาดนำธรรมชาติ” โดยไม่สอบถามความเห็นจากประชาชนหรือคนในชุมชนที่ได้รับผลกระทบให้เสียก่อน ภายหลังหากเกิดปัญหาใดในทางธรรมชาติก็แก้ไขเป็นกรณี ๆ ไปแบบผักชีโรยหน้า ทำให้สภาพแวดล้อมที่มีอยู่เสื่อมโทรมลงไปอย่างไม่มีการชดเชยหรือทดแทนขึ้นมา กรณีของหมู่บ้านคลิตี้ล่าง อำเภอทองผาภูมิ จังหวัดกาญจนบุรี นั้นเป็นกรณีตัวอย่างของความไม่เหมาะสมเท่าเทียมกัน ระหว่างการพัฒนาเศรษฐกิจกับการดูแลทรัพยากรทางธรรมชาติ โดยเหตุการณ์แร่ตะกั่วที่นั่นตกตะกอนในลำห้วยหมู่บ้านคลิตี้ล่าง เมื่อเวลาผ่านไปแร่ตะกั่วจากโรงแต่งแร่ไปตกตะกอนและถูกน้ำพัดมาจากต้นน้ำลงมาสู่ปลายน้ำหรือลำห้วย ซึ่งชาวบ้านผู้เป็นชาวกะเหรี่ยงไม่มีความรู้ในการตรวจสอบหรือสังเกตได้ว่าน้ำในลำห้วยมีการเจือปนสารตะกั่ว จึงบริโภคน้ำและสัตว์ป่าในลำห้วยและสัตว์ที่มากินน้ำจากลำห้วยตามปกติจนเริ่มมีปัญหาสุขภาพ อาทิ ปวดหัว ตัวร้อน ตัวบวม เมื่อปล่อยไว้หรือรักษาไม่ทันท่วงทีก็เสียชีวิตไปหลายราย

กรณีหมู่บ้านคลิตี้นี้สะท้อนให้เห็นถึงสภาพความเสื่อมโทรมของการใช้ทรัพยากรทางธรรมชาติอันเป็นผลมาจากการพัฒนาและลงทุนทางเศรษฐกิจภายในประเทศ ซึ่งอาจกล่าวได้ว่า ทรัพยากรทางธรรมชาติเปรียบเสมือน “สินค้า (Goods)” ที่ภาครัฐ เอกชน และประชาชนหรือคนในหมู่บ้านมีร่วมกันและทุกคนมีโอกาสในการเข้าถึงและใช้ทรัพยากรได้อย่างเท่าเทียมกันตามหลักที่ว่า “Unequal Slices but Equal Statistical Chances” แต่ถูกจัดสรรหรือแบ่งการใช้ทรัพยากรที่ไม่เท่าเทียมกันที่รัฐให้ความสำคัญกับการลงทุนและพัฒนาเศรษฐกิจก่อนเสมอ แล้วค่อยอนุรักษ์หรือฟื้นฟูสภาพแวดล้อมหรือสิ่งแวดล้อมในภายหลัง แต่ในการแบ่งทุกคนมีสิทธิหรือโอกาสในการใช้ทรัพยากรทางธรรมชาติได้เท่าเทียมกัน

การมีข้อพิพาทหรือขัดแย้งกับรัฐในการใช้ประโยชน์ที่ดินและทรัพยากรธรรมชาติที่รัฐเองต้องการที่ดินและใช้ทรัพยากรทางธรรมชาติเพื่อการพัฒนาเศรษฐกิจและการลงทุนผ่านการขยายตัวด้านอุตสาหกรรมต่าง ๆ ในประเทศ เป็นเหตุให้คนในพื้นที่หรือชาวบ้านถูกเอารัดเอาเปรียบมากขึ้น เพราะแรกเริ่มเดิมทีนั้น รัฐบาลมีมาตรการในการจัดสรรที่ดินและทรัพยากรทางธรรมชาติกับการพัฒนาในแผนพัฒนาต่าง ๆ ไว้ในอัตราส่วนที่เป็นธรรม (Fair) และไม่ส่งผลกระทบต่อสิ่งแวดล้อมมากนัก แต่ในทางปฏิบัติกลับไม่ได้เป็นไปตามที่แผนหรือมาตรการได้กำหนดไว้ในตอนแรก ไม่เพียงพอกับการเลือกปฏิบัติทางกฎหมายจากเจ้าหน้าที่รัฐ ทว่าภายในขณะเดียวกันนั้นก็ยิ่งสูญเสีย “สิทธิชุมชน” ซึ่งเป็นเครื่องมือสำคัญที่กฎหมายสูงสุดรัฐธรรมนูญรับรองความชอบธรรมไว้ด้วย เพราะเอาเข้าจริงประชาชนกลุ่มนี้มักถูกตัดออกจากการมีส่วนร่วมในการบริหารจัดการที่ดินและทรัพยากรธรรมชาติในชุมชนท้องถิ่น รวมทั้งยังถูกแผนพัฒนาเชิงพื้นที่และโครงการขนาดต่าง ๆ ของรัฐและเอกชนรุกรานอยู่เสมอ

มิติความแตกต่างและความไม่เสมอภาค (Unequal slices) ของการจัดสรรงบประมาณเพื่อการลงทุนทางเศรษฐกิจและการดูแลสุขภาพทรัพยากรทางธรรมชาติของรัฐบาล

จากความเท่าเทียมในส่วนของ การเข้าถึงในการใช้ทรัพยากรทางธรรมชาติความเท่าเทียมกัน ในส่วนของการแบ่งสรรงบประมาณการใช้จ่ายเพื่อดูแลและฟื้นฟูทรัพยากรทางธรรมชาติที่สูญเสียไป จากการพัฒนาและลงทุนทางเศรษฐกิจแล้วจะเห็นได้ว่าจำนวนงบประมาณที่รัฐบาลให้ความสำคัญในการจัดสรรเพื่อการลงทุนในด้านต่าง ๆ นั้น รัฐบาลให้ความสำคัญกับระบบเศรษฐกิจมาก่อนการพัฒนาสิ่งแวดล้อม หรือเรียกได้ว่าเป็นการ “ทำก่อน แก่ทีหลัง” เพราะดูจากตัวเลขจำนวนงบประมาณแล้ว พบว่า รัฐบาลแบ่งสรร (Distribute) งบประมาณให้การพัฒนาระบบเศรษฐกิจคิดเป็นร้อยละ 9.5 หรือประมาณ 228,395.8 ล้านบาท ในขณะที่การดูแลและรักษาสิ่งแวดล้อมมีงบประมาณเพียงร้อยละ 2.4 หรือประมาณ 57,628 ล้านบาท แตกต่างกันถึงร้อยละ 7.1 หรือจำนวน 170,717.5 ล้านบาท (สำนักงบประมาณ, 2556) ซึ่งถือได้ว่าเป็นการแบ่งสรรหรือการกระจายงบประมาณ (Redistribute) ที่ไม่เกิดความเท่าเทียมกันอย่างมากทำให้เกิดผลกระทบของความเสื่อมโทรมทางทรัพยากรทางธรรมชาติตามติดมาอยู่เสมอ



ภาพที่ 5 ความแตกต่างในการแบ่งสรรงบประมาณเพื่อการดูแลของทั้งสองด้าน

ยิ่งไปกว่านั้นหากดูจากข้อมูลการเปรียบเทียบรายจ่ายที่รัฐบาลใช้จ่ายไปในแต่ละลักษณะงานนั้น ยิ่งทำให้เห็นถึงความแตกต่างที่แสดงถึงความใส่ใจ และการเล็งเห็นถึงความสำคัญของการพัฒนาทางเศรษฐกิจของชาติมากกว่าการทำนุบำรุงรักษาทรัพยากรทางธรรมชาติของรัฐบาลได้อย่างชัดเจน เพราะรัฐบาลใช้จ่ายงบประมาณเพื่อการพัฒนาทางเศรษฐกิจ ทั้งในด้านการขยายตัวทางอุตสาหกรรมและการลงทุนในประเทศมีแนวโน้มเพิ่มมากขึ้นทุกปี โดยในรายจ่ายงบประมาณปี พ.ศ. 2555 มีการใช้จ่ายเพียงงบประมาณไปมากถึงร้อยละ 17.7 ของงบประมาณแผ่นดินทั้งหมด หรือประมาณ 421,238.8 ล้านบาท และในปี พ.ศ. 2556 มีการจัดสรรไว้เพื่อใช้จ่ายทางด้านเศรษฐกิจการขยายตัวภาคอุตสาหกรรมและการลงทุนไว้ถึงร้อยละ 19.6 ของงบประมาณแผ่นดินทั้งหมด หรือประมาณ 471,491.8 ล้านบาท เพิ่มขึ้นจากเดิมร้อยละ 1.9 ในขณะที่งบประมาณในการดูแลสุขภาพทรัพยากรทางธรรมชาติในปี พ.ศ. 2555 นั้นรัฐบาลได้จัดสรรรายจ่ายในการดูแลสุขภาพทรัพยากรธรรมชาติ



ไปเพียงร้อยละ 0.1 ของงบประมาณแผ่นดินทั้งหมดหรือประมาณ 1,522.8 ล้านบาท และในปี พ.ศ. 2556 นั้นรัฐบาลได้จัดสรรงบประมาณอยู่ในอัตราส่วนที่เท่าเดิม คือร้อยละ 0.1 ของงบประมาณทั้งหมดในปี พ.ศ. 2556 คือประมาณ 2,171,3 ล้านบาท

แม้จะมีตัวเลขงบประมาณในหน่วยเงินที่เพิ่มขึ้น แต่อัตราส่วนในการแบ่งสรร (Distribute) ยังถือว่ามียาระยะช่องว่าง (Gap) ที่แตกต่างกันอยู่มาก ซึ่งเป็นตัวชี้ให้เห็นถึงการจัดสรรและการกระจาย (Redistribution) ในส่วนของงบประมาณในการลงทุนที่เป็นการทำลายทรัพยากรทางธรรมชาติกับการลงทุนเพื่อฟื้นฟูหรือพิทักษ์ทรัพยากรทางธรรมชาติที่ไม่เกิดความไม่เป็นธรรมในการแบ่งสรร (Unequal slice) และไม่สอดคล้องกันจนเกิดปัญหาความเสื่อมโทรมของทรัพยากรทางธรรมชาติตามมาในที่สุด หากดูจากการแบ่งสรรงบประมาณของรัฐบาลข้างต้นแล้วสามารถวิเคราะห์ได้ถึงนัยของการให้ความสำคัญของรัฐบาลต่อประเด็นทางการขยายตัวและพัฒนาเศรษฐกิจและการดูแลสิ่งแวดล้อมหรือทรัพยากรทางธรรมชาติของรัฐบาลโดยใช้กรอบแนวคิดของความเป็นธรรม (Equity) ในการแบ่งสรร (Equal slices) (Deborah A. Stone, 2001) ได้ว่า รัฐบาลจัดสรรหรือกระจาย (Redistribution) งบประมาณในการใช้จ่ายในด้านต่าง ๆ โดยอาศัยหลักการแบ่งสรร (Distribute) ในรูปแบบของ *“Equal slices for equal ranks, Unequal slices for unequal ranks”* ซึ่งรัฐบาลพิจารณาการแบ่งสรรงบประมาณโดยให้ความสำคัญกับ “ลำดับ (Rank)” ของการพัฒนาทางเศรษฐกิจและการขยายตัวในการลงทุนมาก่อนการดูแลทรัพยากรทางธรรมชาติก่อนเสมอ ซึ่งการพัฒนาทางด้านเศรษฐกิจและการขยายตัวในการลงทุนนั้นรัฐบาลให้ความสำคัญเป็นลำดับต้น ๆ รองจากการให้ความสำคัญในด้านของการศึกษาและการใช้จ่ายเพื่อการบริหารงานทั่วไปของรัฐ

สาเหตุของปรากฏการณ์ดังกล่าวเนื่องจากรัฐมุ่งเน้นถึงการสร้างเศรษฐกิจที่ดีและการกระจายรายได้ที่เป็นธรรมเพื่อลดช่องว่างการเหลื่อมล้ำของสังคมเป็นหลัก เพราะรัฐเชื่อว่าการลงทุนเพื่อแก้ไขปัญหาทางเศรษฐกิจก่อนนั้นจะได้ประโยชน์หรือคุณค่า (Merit) ต่อประชาชนส่วนใหญ่ ของประเทศที่มักจะคำนึงถึงเรื่องความมั่นคงในชีวิต เรื่องการกินดีอยู่ดี หรือปากท้องเป็นหลัก ทำให้ละเลยการรักษาทรัพยากรที่จะเสื่อมโทรมลงจากการพัฒนาเศรษฐกิจของประเทศผ่านการลงทุนและการขยายตัวทางอุตสาหกรรมไป ซึ่งการกระทำของรัฐบาลจะเป็นไปในแบบ “พัฒนาไป แก้ไป” หรือ “ทำไป แก้ไป” มากกว่าที่จะทำตามแผนที่กำหนดไว้ว่า “พัฒนาอย่างยั่งยืนควบคู่กันไป” ทำให้การพัฒนาที่ยั่งยืนที่หลายคนวาดฝันไว้เป็นไปได้แค่เพียง “ความฝัน” ไป

เช่นเดียวกับกรณีของหมู่บ้านคลิตี้ที่รัฐละเลยการปฏิบัติหน้าที่และการประชาสัมพันธ์เพื่อให้ข้อมูลความรู้กับชาวบ้านอย่างชัดเจน ประกอบกับมีเป้าหมายทางเศรษฐกิจที่มุ่งแต่ขยายการลงทุนและการผลิตเพื่อส่งออก เพื่อเป็นการสร้างรายได้ให้กับประเทศมาก่อนการดูแลสิ่งแวดล้อมเสมอ เมื่อชาวบ้านในหมู่บ้านคลิตี้เกิดความไม่พอใจอันเนื่องมาจากสภาพแวดล้อมในหมู่บ้านของตนเองเสื่อมโทรมและไม่มีหน่วยงานใดเข้ามาช่วยเหลือหรือแก้ไขให้อย่างจริงจัง ทำให้ชาวบ้านต้องทนทุกข์



อยู่เป็นเวลากว่า 10 ปี จึงออกมาเรียกร้องผ่านสื่อต่าง ๆ เพื่อกระตุ้นให้รัฐบาลเกิดความรับผิดชอบ ซึ่งก็ได้ผลเป็นอย่างดีเพราะรัฐบาลให้ความเป็นธรรมและช่วยเหลือชาวบ้านได้ แต่การกระทำในรูปแบบนี้ก็ยังคงเป็นรูปแบบของ “ทำไป แก้ไป” ไม่ได้เกิดการป้องกันหรือสร้างการพัฒนาที่ยั่งยืนอย่างแท้จริง

บทสรุป

จากการศึกษาทางด้านนโยบายสิ่งแวดล้อมกับการพัฒนาทางเศรษฐกิจของประเทศไทย ซึ่งมุ่งเน้นการศึกษาไปที่ความล้มเหลวในการดำเนินนโยบายสิ่งแวดล้อมของรัฐบาลทำให้ทราบว่า ความล้มเหลวของรัฐบาลในการดำเนินงานด้านสิ่งแวดล้อมนั้นมีสาเหตุมาจากการให้ความสำคัญกับการจัดลำดับความสำคัญในประเด็นการพัฒนาของประเทศไทยนั้นมาก่อนการพัฒนาสิ่งแวดล้อมและการรักษาทรัพยากรทางธรรมชาติ ซึ่งเป็นการมุ่งพัฒนาการเจริญเติบโตทางเศรษฐกิจและการกระจายรายได้ของประเทศผ่านการลงทุนและการขยายตัวของภาคอุตสาหกรรม โดยผลของการพัฒนาทางเศรษฐกิจดังกล่าวประสบผลสำเร็จดีเป็นที่น่าพอใจและช่วยลดปัญหาทางเศรษฐกิจของประเทศได้ในระดับหนึ่ง

ทว่าการพัฒนาด้านเศรษฐกิจอย่างไม่ลืมหูลืมตาของรัฐบาลดังกล่าวกลับสร้างปัญหาความเสื่อมโทรมทางธรรมชาติตามมาอย่างมหาศาล อันเนื่องมาจากการที่รัฐละเลยและไม่เล็งเห็นความสำคัญของการใช้และรักษาของทรัพยากรทางธรรมชาติ ประกอบกับขาดการบริหารจัดการทรัพยากรทางธรรมชาติและสิ่งแวดล้อมได้อย่างมีประสิทธิภาพอย่างแท้จริง เห็นได้จากการที่กำหนดนโยบายสิ่งแวดล้อมของประเทศที่ขาดความมีส่วนร่วมของภาคประชาชนในการเข้ามาให้หรือแสดงความคิดเห็นในการกำหนดนโยบายร่วมกันอย่างยุติธรรมหรือเกิดความเสมอภาคเป็นธรรมของการใช้ทรัพยากรทางธรรมชาติอันถือเป็นสินค้าสาธารณะที่บริสุทธิ์ที่ทุกคนมีสิทธิใช้อย่างเท่าเทียมกัน แต่กลับได้รับการจัดสรรหรือการกระจายที่ไม่เท่าเทียมกัน ทำให้เกิดปัญหาความไม่เสมอภาคของทรัพยากร ของคนในชุมชนหรือหมู่บ้านคลิตี้กับหน่วยงานเอกชนที่เข้ามาใช้ประโยชน์จากพื้นที่ในธรรมชาติเพื่อการลงทุนหรือประกอบกิจการ ทำให้เกิดปัญหาของความไม่เสมอภาคในการแบ่งการใช้ทรัพยากร และปัญหาการลดทอนราคาทรัพยากรที่ทำให้ทรัพยากรมีคุณภาพไม่ดีหรือเสื่อมโทรมอันเกิดจากมนุษย์ใช้ทรัพยากรโดยขาดความระมัดระวัง ทำให้เกิดการขาดแคลน มีการปนเปื้อนของมลพิษต่าง ๆ จนไม่สามารถนำมาใช้ประโยชน์ได้

ประเด็นถัดมาคือการขาดความเสมอภาคหรือในการจัดสรรงบประมาณเพื่อการดูแลและฟื้นฟูสิ่งแวดล้อมได้อย่างเพียงพอกับการสูญเสียอันเนื่องมาจากการพัฒนาทางเศรษฐกิจของภาครัฐและเอกชน ซึ่งรัฐบาลมีการจัดสรรงบประมาณเพื่อใช้ในการพัฒนาเศรษฐกิจและการดูแลทรัพยากรทางธรรมชาติที่ไม่สอดคล้องกัน โดยรัฐบาลให้ความสำคัญกับการจัดลำดับ ประเด็นปัญหาที่สำคัญ

คือ ประเด็นทางการพัฒนาเศรษฐกิจมาก่อนเสมอ ทำให้การพัฒนาเป็นไปในรูปแบบของ “ทำไป ไข้ไป แก้ไป” หรือการมองการพัฒนาในแบบ “ทีละด้าน” ที่ไม่ได้เป็นการพัฒนาที่ควบคู่กันไปอย่างที่เราควรจะเป็น ซึ่งเป็นการแก้ปัญหาที่ปลายเหตุและเป็นการแก้ไขในระยะสั้น อันไม่ก่อให้เกิดการพัฒนาที่ยั่งยืนได้อย่างแท้จริง

ประเด็นสุดท้ายของความล้มเหลวในการดำเนินนโยบายสิ่งแวดล้อมของรัฐบาลคือการขาดการนำนโยบายไปปฏิบัติ (Implementation) ที่มีประสิทธิภาพ (Efficiency) ทำให้นโยบายสิ่งแวดล้อมที่ถูกกำหนดขึ้นมานั้นไม่ถูกนำไปปฏิบัติอย่างแท้จริง เป็นเพียงแค่ภาพวาดในความฝันของรัฐบาลและประชาชนที่ไม่อาจเกิดขึ้นจริงได้ อันเนื่องมาจากแผนต่าง ๆ ที่กำหนดขึ้นนั้นยังมีการทำงานที่เป็นไปในแบบศูนย์รวมที่รัฐบาลและฝ่ายบริหารมีอำนาจมากเกินไปจนก่อให้เกิดการละเมิดตามมา อีกทั้งปัญหาในด้านของตัวนโยบายเองที่ยังคงมีช่องว่างที่จะก่อให้เกิดการละเมิดได้ ประกอบกับขาดบุคลากรที่มีประสิทธิภาพ (Efficiency) ที่จะมาเป็นคนผลักดันนโยบายที่มีหรือแผนพัฒนาที่มีให้บรรลุเป้าหมายได้อย่างแท้จริง

บรรณานุกรม

การประเมินความคุ้มค่าทางเศรษฐศาสตร์ กรณีการทำเหมืองแร่ตะกั่ว จังหวัดกาญจนบุรี.

[ออนไลน์] <http://www.dpim.go.th/laws/article?catid=122&articleid=310>

กรมอุตสาหกรรมพื้นฐานและการเหมืองแร่. (2546). การจัดทำแผนแม่บททางด้านเศรษฐศาสตร์สิ่งแวดล้อมและการฟื้นฟูพื้นที่ทำเหมืองเพื่อการพัฒนาทรัพยากรธรณีในเขตเศรษฐกิจแร่ตะกั่ว จังหวัดกาญจนบุรี. กระทรวงอุตสาหกรรม.

กรมอุตสาหกรรมพื้นฐานและการเหมืองแร่. (2554). นโยบายและแนวทางการบริหารจัดการ. กรมทรัพยากรธรณี. กรุงเทพมหานคร

โครงการศึกษาวิจัยศูนย์ศึกษาการพัฒนาสังคมร่วมกับภาควิชาการปกครอง. (2552). อนาคตประเทศไทยกับวิกฤติสิ่งแวดล้อม. คณะรัฐศาสตร์ จุฬาลงกรณ์มหาวิทยาลัย

ธนาคารแห่งประเทศไทย. ข้อมูลพื้นฐานเศรษฐกิจไทย. [ออนไลน์] <http://www.bot.or.th/Thai/EconomicConditions/Thai/genecon/Pages/index.aspx>

บทความอิเล็กทรอนิกส์. (2556). “ศาลปกครองสูงสุด” สั่งเยียวยาชาวบ้านคดี 1.77 แสน กระทบตะกั่วปนเปื้อนลำห้วย [ออนไลน์] <http://www.manager.co.th/Politics/ViewNews.aspx?NewsID=9560000003642>

โสภารัตน์ จารุสมบัติ. (2551). นโยบายและการจัดการสิ่งแวดล้อม. คณะรัฐศาสตร์ มหาวิทยาลัยธรรมศาสตร์



- สุชาติ ชินะจิตร. (2546). **ไปให้ถึงฝัน อุตสาหกรรมต้องจัดการสิ่งแวดล้อม**. [ออนไลน์].
<http://www.chemtrack.org/News-Detail.asp?TID=3&ID=1>.
- สุธาวัลย์ เสถียรไทย. (2546). **ธรรมาภิบาลด้านสิ่งแวดล้อมอุตสาหกรรม**. สำนักงานกองทุนสนับสนุนการวิจัย (สกว.). กรุงเทพมหานคร.
- สำนักงานประมาณ. (2556). **งบประมาณโดยสังเขปประจำปีงบประมาณ พ.ศ. 2556**, สำนักนายกรัฐมนตรี.
- สำนักงานคณะกรรมการพัฒนาการเศรษฐกิจและสังคมแห่งชาติ. (2554). **ทุนทางทรัพยากรธรรมชาติและสิ่งแวดล้อมเพื่อการพัฒนาที่ยั่งยืนในแผนพัฒนาฯ ฉบับที่ 10 (พ.ศ.2550 - 2554)**. สำนักนายกรัฐมนตรี.
- สำนักงานสถิติแห่งชาติ. (2556). **ตารางสถิติบัญชีประชาชาติ 2554 แบบปริมาณลูกโซ่**. กรุงเทพฯ.
- วารสารศาลยุติธรรม. (2554). **การจัดการความขัดแย้งทางสิ่งแวดล้อม**. ศาลยุติธรรม. กรุงเทพฯ.
- หนังสือพิมพ์มติชน. (2543). **รมต.บุกคดีตีบน รับสารตะกั่วสูงกว่าล้าง**. ฉบับประจำวันวันที่ 9 พฤศจิกายน 2543.
- หนังสือพิมพ์มติชน. (2543). **แม่น้ำสายอันตราย "คลิตี้ล่าง" กาญจนบุรี**. ฉบับประจำวันวันที่ 10 พฤศจิกายน 2543.
- อนันตชัย ยูระประถม. (2549). **CSR จากแนวคิดสู่วิธีปฏิบัติ**. วารสาร Productivity World. ฉบับเดือนพฤศจิกายน – ธันวาคม 2549. มุลินนิการศึกษเพื่อการพัฒนา.
- Deborah A. Stone, (2001), **Policy Paradox and Political Reason**, (USA: W.W. Norton & Company, Inc.)
- Kenneth N Bickers & John T. Williams, **Public Policy Analysis: A Political Economy Approach**, Limitations of the Market.
- Public Anthropology. (2556). **เรื่องเหมืองแร่กับสิทธิชุมชน**. [ออนไลน์] http://nattawutsingh.blogspot.com/2012/01/blog-post_2947.html
- webmaster seub. (2555). **รายงานสาธารณะ "สถานการณ์ป่าไม้ไทย 2555"** วันพุธที่ 12 กันยายน 2012