

**เสมา : ประวัติศาสตร์ คุณค่าและการจัดการการอนุรักษ์ของ  
องค์กรพระพุทธศาสนาในจังหวัดบุรีรัมย์**

**Sema : History, Value and Conservation Management of  
Buddhist Organization in Buriram Province**

ดร.ชยาภรณ์ สุขประเสริฐ<sup>1</sup>, พระครูศรีปัญญาวิกรม, ดร.<sup>2</sup> และ ไว ซีรัมย์<sup>3</sup>

Dr. Chayaporn Sukprasert, Dr. Phrakoosripanyawikom and Wai Sueram

**บทคัดย่อ**

การวิจัยเรื่องนี้มีวัตถุประสงค์ของการวิจัยดังนี้ (1) เพื่อศึกษาประวัติ ความเป็นมาและลักษณะทางศิลปกรรมของโบสถ์ในจังหวัดบุรีรัมย์ (2) เพื่อศึกษาคุณค่าของโบสถ์ในจังหวัดบุรีรัมย์ (3) เพื่อศึกษาการจัดการการอนุรักษ์โบสถ์ของจังหวัดบุรีรัมย์ขององค์กรพระพุทธศาสนา ผลการวิจัยพบว่า

1. โบสถ์ในจังหวัดบุรีรัมย์ มีประวัติ ความเป็นมาและลักษณะทางศิลปกรรม ดังได้พบว่าโบสถ์บางแห่งมีอายุของการสร้างมาตั้งแต่สมัยทวารวดี การสร้างโดยมีคติความเชื่อแนวความคิด และเหตุผลในการสร้าง กล่าวคือใช้เป็นนิมิต หรือเครื่องหมาย เพื่อกำหนดขอบเขตของพระอุโบสถ อันเป็นสถานที่ร่วมทำสังฆกรรมของพระสงฆ์ ซึ่งมีบัญญัติไว้ในวินัยมุข ซึ่งการกำหนดเขตสีมานั้น ต้องหมายกำหนดเขตด้วยวัตถุบางอย่างที่เหมาะสม 8 ชนิดดังต่อไปนี้ ภูเขา ศิลา ป่าไม้ ต้นไม้ จอมปลวก หนทาง (ถนน) แม่น้ำ น้ำ นอกจากนี้จากการศึกษาเอกสารและลงสำรวจโบสถ์ด้วยตนเองในพื้นที่ภาคสนาม จำนวน 10 ได้แก่ วัดเขาพระอังคาร วัดขุนก้อง วัดบรมคงคา วัดละเวียง วัดโพธิ์น้อย บ้านแสงโทน วัดสระแก วัดสำโรง วัดมณีจันทร์ และวัดทรงศิรินาวาส พบโบราณวัตถุและโบสถ์ซึ่งในพื้นที่เหล่านั้น ผู้วิจัยเลือกศึกษาโบสถ์โบราณบ้านปะเคียบ อำเภอคูเมือง จังหวัดบุรีรัมย์เนื่องจากซึ่งเป็นโบสถ์โบราณที่มีอายุสมัยทวารวดี มีจำนวนมากกว่า 50 ซึ้น บางซึ้นมีลวดลายที่ชัดเจนสมบูรณ์ และเริ่มที่จะเสื่อมสภาพลงจำเป็นต้องเร่งดำเนินการอนุรักษ์

<sup>1</sup> อาจารย์ประจำ วิทยาลัยสงฆ์บุรีรัมย์ มหาวิทยาลัยมหาจุฬาลงกรณราชวิทยาลัย

<sup>2</sup> อาจารย์ประจำ วิทยาลัยสงฆ์บุรีรัมย์ มหาวิทยาลัยมหาจุฬาลงกรณราชวิทยาลัย

<sup>3</sup> อาจารย์ประจำ วิทยาลัยสงฆ์บุรีรัมย์ มหาวิทยาลัยมหาจุฬาลงกรณราชวิทยาลัย Corresponding email : vi0880@hotmail.com

2. คุณค่าของโบสถ์ในจังหวัดบุรีรัมย์ เป็นโบสถ์ที่แสดงให้เห็นถึงความสำคัญทางพระพุทธศาสนา อันใช้เป็นหลักแบ่งเขตเพื่อความชัดเจนสำหรับพิธีกรรมทางศาสนา มีคุณค่าทางประวัติศาสตร์ชาติพันธุ์ คติความเชื่อ ความศรัทธา และความสุนทรีย์ศาสตร์ทางศิลปะ

3. การจัดการการอนุรักษ์โบสถ์ในจังหวัดบุรีรัมย์ขององค์กรพระพุทธศาสนา ในพื้นที่คือวัดซึ่งเป็นเจ้าของพื้นที่ที่โบสถ์ตั้งอยู่ การอนุรักษ์ของวัดยังไม่มี การขับเคลื่อนดูแลเท่าที่ควร อาทิ การจัดการการอนุรักษ์โบสถ์โบราณบ้านปะเคียบ ของจังหวัดบุรีรัมย์ ยังคงสภาพเดิม คงปล่อยไว้ให้เสื่อมสภาพไปตามกาลเวลาโดยไม่มีการแสดงองค์ความรู้ที่ทำให้ทราบว่าโบสถ์เหล่านั้นมีประวัติความเป็นมาอย่างไร และลวดลายสลักปรากฏในรูปแบบอย่างไร สื่อความอะไรบ้าง

สำหรับการดำเนินการส่งเสริมการอนุรักษ์โบสถ์โบราณบ้านปะเคียบ ได้แก่ (1) ทำซ้ำแสดงประวัติความเป็นมาของโบสถ์ (2) จัดทำป้ายขนาดใหญ่ประชาสัมพันธ์เรื่องราวเกี่ยวกับโบสถ์ (3) จัดทำเอกสาร แผ่นพับประชาสัมพันธ์ แจก สำหรับผู้ที่สนใจ (4) จัดทำทะเบียนโบสถ์โบราณและแผนผังที่ตั้งของโบสถ์แต่ละโบสถ์ (5) จัดทำป้ายคำอธิบายโบสถ์โบราณ (6) จัดให้มีวิทยากรหรือมัคคุเทศน์น้อย เพื่อบรรยายเรื่องราวเกี่ยวกับโบสถ์ (7) จัดอบรมเพื่อปลูกฝังให้เด็ก เยาวชน รักและหวงแหนโบราณวัตถุของบ้านเกิด (8) การจัดให้ความรู้ในเรื่องโบสถ์โบราณ ควบคู่กับการทำความเข้าใจในเรื่องการอนุรักษ์โบสถ์ (9) ได้มอบเงินจำนวน 10,000.00 บาท ให้หัวหน้าชุมชนและเจ้าอาวาส วัดทรงศรินาวาส เพื่อการอนุรักษ์และทำกิจกรรมส่งเสริมความรู้โบสถ์โบราณบ้านปะเคียบ ต่อไป

**คำสำคัญ :** โบสถ์, ประวัติศาสตร์, คุณค่า, การจัดการการอนุรักษ์

## Abstract

This research aims (1) to study history and artistry of Sema in Buriram Province, (2) to study value of Sema in Buriram Province, and (3) to study the conservation of Buddhism organization in Buriram Province. The results of research were found that;

1. Sema in Buriram Province are history and art, it has been found that some of marble dates from the Dvaravati period and create in Khmer colonial power, created by concept of faith. The reason for creation is used as vision or mark to determine the boundaries of temple according to beliefs and respects. In other hand, to survey of documents and field in 10 areas, found the ancient cliffs of Ban pakram, the ancient

parish in many Dvaravati period more than 50 pieces, some piece has clear pattern and start sequel which need to accelerate conservation.

2. The value of leaves in Buriram is plaque that shows importance of Buddhism, thus, it is used as landmark for religious ceremonies clarity, historical values, nationalism, faith, faith and artistic aesthetics.

3. Management of birch conservation in Buriram Province found that the temple which owns area where billiard is located to conservation of ancient cliffs, therefore, the conservation of Buddhist organizations is not driven as it should be.

However, to promoted the conservation of ancient pottery namely ; (1) the facade shows the history of the bill, (2) make the big label publicity story about Sema, (3) make brochure, (4) register Sema, (5) label description, (6) have lecturer or few instructors, (7) training stakeholders, (8) educating in Sema ancient along with understanding the conservation of the lake, and (9) donate money was 10,000.00 baht for the head of the community and the abbot of the temple to conserve and do activities to promote Sema continually.

**Keyword :** History, Value, Management Buddhist Arts conservation.

## บทนำ

ศิลปกรรมและโบราณคดีเป็นสิ่งที่มนุษย์สร้างสรรค์ขึ้นเพื่อความงาม ความสุนทรีย์ ความจรรโลงใจ ความศรัทธา ความจำเป็นแก่การดำรงอยู่ หรือเพื่อประโยชน์ใช้สอยและความเชื่อของกลุ่มชน งานที่มนุษย์สร้างขึ้นเพื่อความเกี่ยวเนื่องกับพระพุทธศาสนาเป็นถาวรวัตถุที่สร้างขึ้นมาเพื่อถวายเป็นพุทธบูชา แต่องค์สมเด็จพระสัมมาสัมพุทธเจ้า เพื่อเป็นการดำรงรักษาไว้ซึ่งพระพุทธศาสนา และบ้างก็เพื่อความจำเป็นตามพระวินัย ประเทศไทยมีพระพุทธศาสนาเป็นศาสนาประจำชาติ พุทธศาสนิกชนมีความเลื่อมใสศรัทธาลงสร้างงานช่างตั้งแต่ครั้งอดีตกาล โบราณสถานส่วนมากจึงเกิดในวัดเป็นส่วนใหญ่ เพราะถือว่าวัดเป็นจุดศูนย์กลางของพุทธศาสนิกชนนั่นเอง โบราณสถานในประเทศไทยมีเป็นจำนวนมาก ผลงานต่างๆ เหล่านี้ได้มีการสร้างติดต่อกันมาหลายร้อยปี โบราณวัตถุด้านพุทธศิลป์ที่อยู่ในวัดต่างๆ สร้างขึ้นตามคติความเชื่อความศรัทธาในศาสนา สร้างสำหรับใช้ในการประกอบพิธีกรรมทางศาสนา

เป็นสถานที่ซึ่งพระภิกษุสงฆ์ใช้ในการทำสังฆกรรม ประกอบศาสนากิจ ศิลปะที่สำคัญ ได้แก่ สถาปัตยกรรม ประติมากรรม และจิตรกรรม

ผลงานต่างๆ ไม่ว่าจะเป็นโบสถ์ วิหาร พระเจดีย์ พระปราสาท มณฑป พระพุทธรูป และภาพจิตรกรรมฝาผนัง และใบเสมา เป็นต้น ผลงานเหล่านี้ได้สร้างขึ้นมาแต่ละยุคสมัยในรูปลักษณะและมีระยะเวลาแตกต่างกันและสร้างกันมาเป็นเวลายาวนานแล้วทั้งสิ้น ซึ่งในเวลาต่อมามีการชำรุดหรือเสื่อมสภาพลงไปได้งานพุทธศิลป์บางชิ้นได้ลดจำนวนลงเพราะความเชื่อค่านิยมที่แปรเปลี่ยนไปด้วยจึงทำให้พุทธศิลป์บางประเภทไม่เป็นที่นิยมและสูญหายไปโดยสิ้นเชิง

ใบเสมาที่มีความสำคัญต่อพุทธสถาน ซึ่งในครั้งพุทธกาลนั้น ได้มีการกำหนดเขตไว้เป็นอย่างดี ประสงค์มิให้ถือกรรมสิทธิ์ครอบครองหรือการถือสิทธิ์ทับซ้อนแต่อย่างใด หากแต่เพื่อให้สงฆ์ที่อยู่ในแต่ละเขตได้มาประชุมโดยพร้อมเพรียงกัน ยังให้เกิดความสามัคคีขึ้นในหมู่คณะ ในปัจจุบันการกำหนดเขตสีมาได้กระทำให้เล็กลง เพื่อความกะทัดรัดสะดวกและคล่องตัวในการทำสังฆกรรม มีการใช้หลักแบ่งเขตชัดเจนเพื่อการทำพิธีกรรมทางศาสนา และหลักที่ปักเพื่อแบ่งเขตที่วางนี้ มีชื่อเรียกว่า “ใบเสมา” ใบเสมาโดยทั่วไปทำด้วยหินที่สกัดขึ้นเป็นแผ่นราบแบน โดยมีความหนาน้อยกว่าความกว้าง มีทั้งที่เป็นดินเผา โลหะหรือไม้ ส่วนมากจะจำหลักภาพเป็นสื่อธรรมที่เกี่ยวข้องพระพุทธศาสนาตลอดอย่างงดงาม อาทิ 1.ใบเสมาที่สลักภาพตอนที่พระพุทธเจ้าเสด็จกลับจากกรุงกบิลพัสดุ์ พบที่เมืองฟ้าแดดสงยาง จังหวัดกาฬสินธุ์ 2.ใบเสมาที่สลักภาพพระนางพิมพาเสวยนมรอมรับพระบาทของพระพุทธเจ้า ซึ่งถือว่าเป็นท่าแสดงความเคารพอย่างสูงสุด ปัจจุบันจัดแสดงที่พิพิธภัณฑสถานแห่งชาติ ขอนแก่น 3.ใบเสมาที่สลักภาพเวสสันดรชาดก ในตอน พระราชทานกัณหา-ชาลีให้กับชูชก หรือจะเป็นตอนที่พระอินทร์ปลอมตัวมาขอพระราชทานนางมัทรี ส่วนชาดกในเรื่องอื่นที่พบก็มี สุวรรณสาม วิชुरบัณฑิต มหาชนก เป็นต้น

ในปัจจุบันจะไม่ปรากฏใบเสมาที่จำหลักภาพที่เกี่ยวข้องในพระพุทธศาสนาหรือเล่าเรื่องเกี่ยวกับพระพุทธเจ้าหรือชาดกต่างๆ ซึ่งอาจเป็นไปได้ว่าด้วยขนาดของใบเสมาที่ตั้งเดิมที่นิยมใช้หินขนาดใหญ่ ไม่มีความคล่องตัวในการขนย้ายหินขนาดใหญ่หายากมากขึ้น จึงทำให้ใบเสมาสมัยต่อมาจึงมีขนาดที่เล็กลง ไม่นิยมในการสลักภาพที่เล่าเป็นเรื่องราวทั้งแผ่นบนใบเสมาอีกในยุคหลังๆคงใช้เป็นลวดลายประดับและไม่พบหลักฐานของ ใบเสมาในลักษณะเล่าเรื่องอีกเลย

### วัตถุประสงค์การวิจัย

1. เพื่อศึกษาประวัติ ความเป็นมาและลักษณะทางศิลปกรรมของใบเสมาในจังหวัดบุรีรัมย์
2. เพื่อศึกษาคุณค่าของใบเสมาในจังหวัดบุรีรัมย์
3. เพื่อศึกษาการจัดการการอนุรักษ์ใบเสมาของจังหวัดบุรีรัมย์ขององค์กรพระพุทธศาสนา

## ขอบเขตการวิจัย

1. **ด้านพื้นที่** การศึกษาครั้งนี้ศึกษาในพื้นที่จังหวัดบุรีรัมย์
2. **ด้านแหล่งข้อมูล** สำหรับแหล่งข้อมูลของการศึกษา แบ่งออกเป็น 2 ประเภท ได้แก่ (1) ประเภทเอกสารและหลักฐานที่เกี่ยวข้องกับใบเสมาและการอนุรักษ์ใบเสมา และ (2) บุคลากรที่เกี่ยวข้องกับการอนุรักษ์ใบเสมาของจังหวัดบุรีรัมย์โดยเฉพาะองค์กรพระพุทธศาสนา
3. **ด้านเนื้อหา** เนื้อหาสาระทางวิชาการ ประกอบด้วย ประวัติ ความเป็นมาและลักษณะทางศิลปกรรมของใบเสมา คุณค่าของใบเสมา และ การจัดการการอนุรักษ์ใบเสมา

## ผลการวิจัย

ผลการวิจัย เรื่อง เสมา : ประวัติศาสตร์ คุณค่าและการจัดการการอนุรักษ์ขององค์กรพระพุทธศาสนาในจังหวัดบุรีรัมย์ พบประเด็นที่สำคัญดังนี้

### 1. ประวัติ ความเป็นมาและลักษณะทางศิลปกรรมของใบเสมา

#### 1.1 ความหมายของใบเสมา

พจนานุกรมฉบับราชบัณฑิตยสถาน (ราชบัณฑิตยสถาน. 2546 : 12-16) ให้ความหมาย “เสมา” เป็นเครื่องหมายบอกเขตโบสถ์ เรียกสิ่งที่มีลักษณะคล้ายใบเสมาที่เรียงกันอยู่บนกำแพง

น. ณ ปากน้ำ ได้กล่าวว่า คำว่าเสมานั้นมาจากสีมา ซึ่งแปลว่า เขต (น. ณ ปากน้ำ.2524 :-9) ใบเสมาคือนิมิต ในขณะที่พระไตรปิฎกแสดงว่าเสมาเป็นเครื่องหมายอย่างหนึ่งซึ่งใช้กำหนดเขตพระอุโบสถอันเป็นที่ทำสังฆกรรมของพระสงฆ์ (พระไตรปิฎก ฉบับหลวง.2514:202-212) ศัพท์านุกรมโบราณคดี (สำนักโบราณคดี กรมศิลปการ กระทรวงวัฒนธรรม.2550:506) ระบุว่า เสมาคือเขตแดน เครื่องหมายแสดงเขตตามพุทธบัญญัติระบุนว่ามี 8 ชนิด คือ ภูเขา หิน ป่าไม้ ต้นไม้ จอมปลวก หนทาง แม่น้ำและน้ำ มักทำด้วยหินปักล้อมรอบอุโบสถ

การใช้ใบเสมาเป็นเครื่องหมายดังกล่าวนี้เป็นความนิยมในระยะหลัง แต่เดิมมานั้น มีกำหนดในพระวินัยว่า การทำอุโบสถปวารณาหรือสังฆกรรมซึ่งพระสงฆ์พร้อมเพรียงกันทำนั้น ต้องกำหนดด้วยเขตที่หมายที่รู้จักกัน เรียกว่า สีมา เสมาที่ปักเขตพระอุโบสถในวัดนั้น ต้องทำพิธีสงฆ์เป็นเขตอันสงฆ์กำหนดเอง เรียกว่า พัทธสีมา แปลว่าแดนที่ผูก ส่วนสีมาที่สงฆ์มิได้ปักเขตและไม่ได้ทำพิธีเป็นเขตอันเขา กำหนดไว้โดยปกติของบ้านเมืองหรือมีบัญญัติอย่างอื่นเป็นเครื่องกำหนดเรียกว่าพัทธสีมา แปลว่าแดนที่ไม่ได้ผูก (สมเด็จพระมหาสมณเจ้ากรมพระยาวชิรญาณวโรรส. 2521:12) ยังมีสีมาขนาดเล็กโดยมีมหาสีมาครอบอีกทีหนึ่ง เรียกว่าชั้นทสีมา มหาเสมาแปลว่า สีมากว้างใหญ่ การเรียกสีมานั้นมีการกำหนดหลาย

วิธีด้วยกัน ตามพระพุทธานุญาตเช่น สีมาที่กำหนดด้วยเขตบ้านต่อบ้าน เรียกว่า ความสีมา ถ้า พระเจ้าแผ่นดินพระราชทานแผ่นดินจากส่วนหนึ่งของพระองค์ให้เป็นสีมาเรียกว่า วิสุคามสีมา สีมาอีกชนิดหนึ่งกำหนดขึ้นในป่าดงห่างจากหมู่บ้าน 7 อัฒันตร (49 วา) เรียกว่า สัตตอัฒันตรสีมา การกำหนดตามพุทธานุญาตประการสุดท้ายคือ สีมาที่ทำขึ้นในน้ำ เช่น ในแพกลางน้ำ หรือในเรือกลางน้ำเรียกว่าอุทกอุทกสีมา ยังมีสีมาอีกอย่างหนึ่ง เรียกว่า เสมาธรรมจักรคือเสมาที่กำหนดเขตวัด หรือที่ของสงฆ์สีมาแบบนี้จะใช้ทำสังฆกรรมไม่ได้ เสมาที่ทำสังฆกรรมได้จะต้องกำหนดเขตอุโบสถโดยเฉพาะ (น ญ ปากน้ำ. 2516-10) ดังกล่าวแล้วข้างต้น การใช้เสมาปกคลุมรอบพระอุโบสถซึ่งใช้ทำสังฆกรรมของพระภิกษุชั้น มีธรรมเนียมที่ปฏิบัติสืบกันมาจนปัจจุบัน

## 1.2 ประเภทของใบสีมาและวิธีการกำหนดเขตสีมา

สีมาแบ่งเป็น 2 ประเภท คือ พัทธสีมา แปลว่า แดนที่ผูก ได้แก่เขตที่พระสงฆ์ กำหนดขึ้นเอง และ อพัทธสีมา แปลว่า แดนที่ไม่ได้ผูก ได้แก่เขตที่ทางราชการกำหนดไว้ หรือเขตที่เกิดขึ้นเองตามธรรมชาติเป็นเครื่องกำหนด และสงฆ์ถือเอาตามเขตที่กำหนดนั้น ไม่ได้ ทำหรือผูกขึ้นใหม่

นิมิตหรือเครื่องหมายที่แสดงเขตพัทธสีมานั้น ปัจจุบันใช้ก้อนศิลากลม เรียกว่าลูกนิมิตฝังลงหลุมไว้ตามตำแหน่ง เมื่อกลับแล้วจึงก่อฐานตั้งใบเสมาไว้ข้างบน (น ญ ปากน้ำ.2516-30) และยังมีธรรมเนียมเก่าที่ทำกันสืบมาอีก คือมีการฝังลูกนิมิตศิลาไว้ตรงกลางอุโบสถเป็นเครื่องหมายว่าสงฆ์ได้สวดสมมติตรงนั้น การฝังลูกนิมิตกลางอุโบสถนี้ ไม่มีกล่าวไว้ในบาลีอรรถกถาเลย (น ญ ปากน้ำ.2516-34)

วิธีการกำหนดเขตสีมานั้น มีบัญญัติไว้โดยพิสดารและการกำหนดเขตสีมาต้องหมายเขตด้วยวัตถุบางอย่าง วัตถุอันควรใช้เป็นนิตินั้นระบุไว้ในบาลีอรรถกถา 8 ชนิด คือ ภูเขา ศิลา ป่าไม้ ต้นไม้ จอมปลวก หนทาง แม่น้ำ และน้ำ วัตถุที่ใช้เป็นนิตินิมิตหรือเครื่องหมายเหล่านี้ มีความวินิจฉัยไว้อย่างละเอียดว่าอย่างไรใดควรใช้ไม่ควรใช้ และรูปร่างลักษณะของการวางตำแหน่งเครื่องหมาย ต้องให้ได้เนื้อที่อาจกำหนดตำแหน่งนิตินิมิตเป็น 3, 4, 6, ก็ได้ (สมเด็จพระมหาสมณเจ้ากรมพระยาวชิรญาณวโรรส. 2521:18-26)

## 1.3. วัตถุที่ใช้สร้างเป็นลูกนิมิต

เกี่ยวกับวัตถุที่ใช้เป็นนิตินิมิตนี้ สมเด็จพระมหาสมณเจ้า กรมพระยาวชิรญาณวโรรส ทรงอธิบายไว้ว่าวัตถุอันเป็นนิตินิมิต ต้องจัดหาเตรียมไว้ก่อน ในบัดนี้มักใช้ศิลากันเป็นพื้นเพราะ เป็นของสะดวกกว่าอย่างอื่นประมาณตามอรรถกถา อยู่ข้างเล็ก เข้าใจว่าศิลาก่อนใหญ่จนถึงย้ายจากที่ยาก ในปัจจุบันนี้ใช้ศิลากลม ฝังลงหลุม ภายหลังก่อกองฐาน หรือขุดตั้งลูกหรือใบเสมาศิลาไว้บนนั้น ศีลากลมก็ได้สะดวก ฝังลงหลุมนั้นมีฐานะอยู่อย่างหนึ่ง ล่วงกาลนานไป หากวัดนั้นร้างนิตินิมิตนั้นยังอยู่ที่ พอเป็นทางจะค้นหว่าเขตสีมาอยู่แค่ไหนนิตินิมิตอยู่ข้างบน อาจโยกย้ายไปจากเขตได้ง่ายกว่า แต่ความมุ่งหมาย

เดิมต้องการให้เป็นของที่แลเห็นอยู่เช่น หลักหมายเขตของเมืองที่เรียกกันว่า เสาหิน วัดโบราณที่เมือง  
กำแพงเพชรและที่เมืองสุโขทัยใช้ใบเสมาใหญ่มากปักอยู่บนพื้นดิน เมื่อได้ขุดดูที่วัดมหาธาตุเมืองสุโขทัย  
ได้ใบเสมาลงไปไม่พบลูกนิมิต ได้ความว่า ใบเสมานั้นเองเป็นนิมิต ถูกตามแบบเก่า พระมติของสมเด็จพระ  
พระมหาสมณเจ้า กรมพระยาปวเรศวริยาลงกรณ์ เสด็จพระอุปัชฌายะ ศิลาณินิตนั้นควรจะทำให้เป็น  
ของแน่นอนอยู่กับที่ก่อน อย่าให้จมดินลงไป ต้องเปิดเผยให้เห็นได้ในเวลาทักนิมิต (สมเด็จพระมหาสมณ  
เจ้ากรมพระยาวชิรญาณวโรรส. 30-31)

#### 1.4. คติในการสร้างใบเสมา และรูปแบบของใบเสมาในสมัยต่าง ๆ

ความนิยมใช้ศิลาเป็นนิมิต หรือเครื่องหมาย ทำหน้าที่เป็นนิมิตกำหนดเขตสีมา ซึ่งเรียกกันว่า  
ใบเสมา หรือใบเสมานี้มีความเกี่ยวข้องกับประเพณีและคติความเชื่อในพุทธศาสนา ความนิยมใช้ศิลาเป็น  
ใบเสมามีปรากฏใช้กันมานานแล้ว ในดินแดนประเทศไทยเท่าที่พบหลักฐานทางโบราณคดีว่า  
พระพุทธรูปแกะสลักในสมัยทวารวดีก็พบหลักฐานว่ามีการใช้ศิลาเป็นใบเสมา (ศรีศักร วัล  
ลิลิโกดม. 2519 : 89-116) ผศ.ดร.รุ่งโรจน์ ธรรมรุ่งเรือง ได้กล่าวถึงใบเสมามีวิวัฒนาการมาจาก  
ประเพณีการทำหินตั้ง (รุ่งโรจน์ ธรรมรุ่งเรือง.2558:54) กล่าวคือประเพณีการทำหินตั้งหรือใบเสมา เป็น  
แผ่นหินหรือแท่งหินน้อยใหญ่ที่ปักอยู่ตามสถานที่ต่างๆ ถือว่าเป็นเอกลักษณ์ของวัฒนธรรมทวารวดี และ  
แผ่นหินหรือแท่งหินภาคตะวันออกเฉียงเหนือหลายใบมีรูปทรงเช่นเดียวกันกับใบเสมาที่ปักล้อมรอบ  
อุโบสถ จึงเป็นที่มาของการเรียกหินเหล่านี้ว่า ใบเสมา เป็นคำเรียกที่เน้นถึงรูปทรงว่าเป็นแบบเดียวกัน  
กับใบเสมาล้อมรอบอุโบสถมากกว่าต้องการสื่อถึงหน้าที่หน้าที่ใช้งาน อย่างไรก็ตาม หน้าที่ของใบเสมา  
ทวารวดีอีสานมีหลากหลายกว่าการปักล้อมรอบอุโบสถ เช่น สัมพันธ์กับแหล่งปลงศพ นักวิชาการบาง  
ท่านจึงเรียกแผ่นหินหรือแท่งหินเหล่านี้ว่า หินตั้ง ความนิยมในการทำใบเสมาสืบต่อมาอีกหลายสมัย  
ตามลำดับของช่วงเวลาทางประวัติศาสตร์ดังนี้

**1.4.1 ใบเสมาสมัยทวารวดี** ใบเสมาสมัยทวารวดีโดยอาจารย์ศรีศักร วัลลิลิโกดม  
(ตำแหน่งทางวิชาการขณะนั้น) ได้เสนอผลการศึกษาใบเสมาสมัยทวารวดีว่า เท่าที่พบในระยะแรกๆ  
ปรากฏว่ามีได้ใช้เฉพาะเป็นเครื่องหมายกำหนดเขตสีมาอย่างเดียว แต่จำแนกหน้าที่ของเสมาได้เป็น 3  
อย่างด้วยกัน (สมเด็จพระมหาสมณเจ้ากรมพระยาวชิรญาณวโรรส. 2521:114)

1) แสดงบริเวณเขตศักดิ์สิทธิ์ในทางศาสนา ได้แก่ (1) ล้อมรอบพระอุโบสถ อันเป็นที่  
ทำสังฆกรรมของพระภิกษุในพระพุทธศาสนา (2) ล้อมรอบบริเวณสถูปเจดีย์ ที่เคารพบูชา ซึ่งอาจเป็น  
เนินดินหรือที่มีสิ่งก่อ สร้างทางสถาปัตยกรรม (3) ปักเป็นเครื่องหมายของสถานที่ศักดิ์สิทธิ์ เช่น ปัก  
กลางเนินดินหรือปักทั่วๆ ในเขตเนินดิน

2) สร้างขึ้นเพื่อการกุศล แล้วนำไปปักไว้ในเขตศักดิ์สิทธิ์ บางแห่งจึงพบเสมา

หินจำนวนมากปักอยู่บริเวณเดียวกัน บางแห่งปักเรียงกันเป็นกลุ่ม เสมอที่สลักเป็นรูปสถูป ภาพชาดก และพุทธประวัติ เป็นสิ่งที่มีผู้สร้างอุทิศในพุทธศาสนาทั้งสิ้น ทำนองเดียวกันกับการสร้างพระเจดีย์ และการสร้างภาพชาดกหรือภาพพระบดินทร์สมัยหลัง ๆ

3) เสมอหินที่มีขนาดใหญ่เกินกว่าที่จะเป็นหลักเขต มีลักษณะเป็นสิ่ง ศักดิ์สิทธิ์ที่สมบูรณ์ในตัวเอง บางแห่งปักรวมเป็นกลุ่ม บางแห่งปักเพียงแห่งเดียว เสมอดังกล่าวนี้ทำหน้าที่เช่นเดียวกับพระสถูปเจดีย์ หรือพระพุทธรูปเทวรูป ซึ่งคนกราบไหว้บูชา

เสมอศิลาซึ่งพบว่ามีหน้าที่ต่าง ๆ กัน มีรูปร่างลักษณะแตกต่างกันไปหลายแบบพอจะกำหนดแบบใหญ่ ๆ ได้เป็น 3 แบบ คือ (1) แบบแท่งหินหรือแผ่นหินตามธรรมชาติ (2) แบบแผ่นหินที่แต่งให้เป็นรูปร่างต่าง ๆ และ (3) แบบแท่งหินที่แต่งให้เป็นรูปร่างที่แน่นอน

ใบเสมอในวัฒนธรรมทวารวดีนิยมสลักภาพเล่าเรื่องเกี่ยวกับพุทธประวัติหรือชาดกในพระพุทธรูป (อรุณศักดิ์ กิ่งมณี. 2539 :123-128) สำหรับในระยะต่อมานั้น เสมอที่นิยมกันมากเป็นเสมอแบบแผ่นศิลาที่แต่งให้เป็นรูปร่างแบบต่าง ๆ บางแบบเป็นแผ่นศิลากลิ้ง ๆ บางแบบสลักเป็นลวดลายประดับเพิ่มขึ้น และใช้ปักรอบพระอุโบสถ เพื่อแสดงเขตสีมาสำหรับทำสังฆกรรมเพียงอย่างเดียว

รศ.ดร.ศักดิ์ชัย สายสิงห์ เรียบเรียงเรื่องเกี่ยวกับรูปแบบของใบเสมอบริเวณภาคอีสานของไทยในปัจจุบัน พบว่า มีร่องรอยของอารยธรรมทวารวดีที่เผยแพร่ มาจากภาคกลาง แต่สิ่งที่น่าสนใจมากกว่านั้นคือ กลุ่มใบเสมอที่บริเวณภาคอีสานนี้มีความโดดเด่นกว่าภาคอื่น ในขณะที่ภาคกลางมีความโดดเด่นในเรื่องของการสร้างพระธรรมจักร ขนาดใหญ่ ซึ่งใบเสมอที่ว่านี้ มีความแตกต่างจากรูปแบบของใบเสมอที่พบในปัจจุบันมาก ดังนี้

อย่างไรก็ตามรูปแบบของใบเสมอทั่วไปจะเป็นลักษณะกสิบับ มีขนาดสูงตั้งแต่ 1 เมตรไปจนถึง 2 เมตร รองลงมาได้แก่รูปเสาสี่เหลี่ยมและแปดเหลี่ยม ซึ่งพบเป็นจำนวนน้อยมาก ส่วนคติในการสร้างสันนิษฐานไว้ 3 ประการ ได้แก่ (1) ใช้ปักใบเดียวกลางลานในฐานะของเจดีย์องค์หนึ่ง เพราะโดยทั่วไปที่กลางใบเสมอจะมีรูปหรือสัญลักษณ์ของสถูปปรากฏอยู่ด้วยเสมอ (2) ใช้ปักล้อมรอบสถานที่ศักดิ์สิทธิ์ เพื่อแสดงขอบเขตได้พบตัวอย่างเป็นจำนวนมากบนภูพระบาท จังหวัดอุดรธานี อาจเป็นการแสดงขอบเขตที่สืบทอดมาจากวัฒนธรรมหินตั้ง ที่พบแล้วตั้งแต่สมัยก่อนประวัติศาสตร์ในภาคอีสาน เช่นที่เมืองเสมอ จังหวัดนครราชสีมา (3) ใช้ปักแปดทิศรอบฐานอาคารสี่เหลี่ยมผืนผ้า อาจมีตำแหน่งละ 1 ใบ 2 ใบ หรือ 3 ใบ น่าจะเป็นคติการแสดงขอบเขตสถานที่ศักดิ์สิทธิ์ของศาสนสถานลักษณะเดียวกับโบสถ์ในปัจจุบันด้วยขนาดของเสมอที่มีขนาดใหญ่ จึงเกิดภาพเล่าเรื่องบนใบเสมอขึ้น ซึ่งเรื่องราวที่นิยมสร้างขึ้นนั้นมักเป็นภาพเกี่ยวกับพุทธประวัติ ชาดก เป็นต้น นอกจากนี้ยังพบว่า มีการตกแต่งใบเสมอด้วย



รูปสลูปรหรือหม้อปुरुณฆฏะ (เครื่องหมายของความอุดมสมบูรณ์) (ศักดิ์ชัย สายสิงห์.2547) ตามที่ได้กล่าวไว้แล้วว่า การปักโบเสมาแบบใบเดียวที่กลางลานนั้น อาจหมายถึงเครื่องหมายแทนสลูโป โดยสังเกตจากรูปแบบของโบเสมาที่มีการสลักรูปสลูปรหรือหม้อปुरुณฆฏะไว้

**1.4.2 โบเสมาสมัยลพบุรี (หรือแบบศิลปะขอมในประเทศไทย)** โบเสมาสมัยลพบุรี ส่วนใหญ่ที่พบแผงกลางแผ่นหลักสี่มาที่เคยเป็นนอกเสาก็กลายเป็นระนาบตาบตบที่ทรงวงไม่มีการยกเก็จ เป็นเพียงสี่เหลี่ยมข้าวหลามตัด ได้แก่หลักสี่มาวัดตองปู ลพบุรี (พิทยา บุญนาค.2551:229) และเริ่มจะมีเสมาที่ทำด้วยหินแกรนิต (ไม่ใช่หินครก) ซึ่งเป็นหินที่แข็งที่สุดชนิดหนึ่งเข้ามาใช้แล้ว ลักษณะสี่มายังคงเป็นยกกลมไม่ตัดยอด (พิทยา บุญนาค.2551:203)

การพบกลุ่มเสมาหินที่กระจายอยู่ทั่วไปตามลุ่มน้ำสำคัญของภาคอีสานนั้น ย่อมเป็นหลักฐานที่ยืนยันให้เห็นแน่ชัดว่าชาวอีสานโบราณอีสานทั้งภาคนั้นนับถือพระพุทธศาสนาและมีวัฒนธรรมเป็นอย่างเดียวกันมาแต่สมัยทวารวดี แม้ว่าในสมัยต่อมา คือสมัยลพบุรีจะมีอิทธิพลของศิลปะวัฒนธรรมจากอาณาจักรขอมแพร่หลายเข้ามาผสมผสาน และดินแดนบางส่วนของอีสานโดยเฉพาะบริเวณลุ่มน้ำมูล ได้กลายเป็นส่วนหนึ่งของกัมพูชาก็ตาม ประชาชนส่วนใหญ่ของอีสานทั้งหมดก็ยังคงยึดมั่นในคติธรรมทางพระพุทธศาสนาและวัฒนธรรมของตนเอง และเป็นที่น่าสังเกตต่อไปว่าคติการสร้างโบเสมาในภาคตะวันออกเฉียงเหนือในวัฒนธรรมทวารวดีอันนิยมสลักภาพเล่าเรื่องเกี่ยวกับพุทธประวัติหรือชาดกในพุทธศาสนาเป็นพื้นนั้น ได้ผันแปรไปเมื่อวัฒนธรรมเขมรเข้ามาแทนที่ การเปลี่ยนแปลงคติทางประติมานวิทยาและรูปแบบทางศิลปกรรมของโบเสมาในภาคตะวันออกเฉียงเหนือตอนบนในราวกลางพุทธศตวรรษที่ 17 (อรุณศักดิ์ กิ่งมณี. 2539 : 123-128 ; รุ่งโรจน์ ภิรมย์อนุกูล.2544:102-107)

**1.4.3 โบเสมาสมัยสุโขทัย** โบเสมาสมัยสุโขทัยส่วนใหญ่ที่พบจะทำด้วยหินชนวนสีเทา มีขนาดใหญ่สูงประมาณ 1 เมตร และกว้างประมาณ 60 เซนติเมตร ไม่มีลวดลาย สันดานความหนาเป็นสันนูนแบบบ่อไก่ มีรูปสี่เหลี่ยมขนมเปียกปูนตั้งทแยงอยู่ตรงกลางและรูปสามเหลี่ยมเล็ก ๆ อยู่ที่โคนหรือส่วนคอเสมากับท้องเสมา (น ญ ปากน้ำ : 2516) เช่นโบเสมาที่พบยังวัดสำคัญ ๆ ของสุโขทัย เช่นวัดมหาธาตุ วัดพระเชตุพน วัดมังกร วัดพระพรายหลวง จากรูปแบบลักษณะดังกล่าวของโบเสมาสมัยสุโขทัยอาจนำไปพิจารณาร่วมกับโบเสมาสมัยอยุธยาตอนต้น ที่มีรูปแบบลักษณะที่คล้ายคลึงกัน โดยเฉพาะในรัชกาลพระมหาธรรมราชาที่ 1 (ลิไทย) (งานพระราชทานเพลิงพระราชสิทธิคุณ.2515:50-85) เช่นที่วัดมังกร เป็นเสมาปักคู่ซึ่งเป็นเหตุผลเนื่องจากการรับพระพุทธศาสนาหินยานจากเมืองมอญทางตอนใต้ของพม่า (กรมศิลปากร. 2510:109 ; กมล ฉายาวัดนะ. 2523 :19) กับโบเสมาจารึกวัดสรศักดิ์ (หลักที่ 9 ก.) ซึ่งมีศักราชบอกไว้ในจารึกตรงกับ พ.ศ. 1960 (กรมศิลปากร. 2510:109 และกมล ฉายาวัดนะ. 2523 :19) และจากการสำรวจยังพบโบเสมาของวัดอื่น ๆ ในสุโขทัยอีกเป็นจำนวนมาก โบ

เสมาของสุโขทัยจึงอาจเป็นแบบอย่างของใบเสมาที่ทำร่วมสมัยกันกับสมัยอยุธยาตอนต้น (กรมศิลปากร. 2510:109,งานศพคุณหญิงทรงพลภาพชนุพลธร. 2512:, 225, และ กมล ฉายาวัดนะ. 2523: 19) สมเด็จพระเจ้าบรมวงศ์เธอ กรมพระยาดำรงราชานุภาพ ทรงอธิบายว่าใบเสมา ซึ่งใช้เป็นเครื่องหมายแสดงขอบเขตอุโบสถนี้ มีทั้งที่ปักตำแหน่งละใบ และปักเป็นคู่ โดยทรงสันนิษฐานในเรื่องการปักใบเสมา 2 แผ่นซ้อนกัน เอาไว้ ดังนี้

ที่ใบเสมาพระอุโบสถ บรรดาวัดซึ่งสร้างแต่ครั้งสุโขทัยมา แม้จนถึงกรุงรัตนโกสินทร์นี้ถ้าเป็นวัดหลวงมักทำใบเสมา 2 แผ่นปักซ้อนกัน ถ้าเป็นวัดราษฎร์ทำเสมาแต่แผ่นเดียว สันนิษฐานว่าเดิมคงปักเสมาแต่แผ่นเดียวเหมือนกันหมด ครั้งพระสงฆ์ลังกาวงศ์เข้ามาในสยามจึงมีการเริ่มมีการปักซ้ำอีกครั้งหนึ่งเพื่อผูกเสมาบรรดาวัดหลวงซ้ำอีกครั้งหนึ่ง เพื่อให้ทำสังฆกรรมได้พระนิกายเดิมและนิกาลังกาวงศ์วัดใดที่ได้ผูกเสมาซ้ำแล้วจึงให้ปักใบเสมาเพิ่มขึ้นเป็น 2 ใบเป็นสำคัญ โปสถ์ที่มีใบเสมา 2 ใบ จึงเป็นวัดหลวงเป็นพื้น (สมเด็จพระเจ้าบรมวงศ์เธอ กรมพระยาดำรงราชานุภาพ : 2514)

**1.4.4 ใบเสมาสมัยอยุธยา** ใบเสมาสมัยอยุธยา กมล ฉายาวัดนะได้นำเสนอวิทยานิพนธ์ในหัวข้อใบเสมาในภาคกลางในประเทศระหว่างพุทธศตวรรษที่ 19-20 โดยคัดเลือกใบเสมาในสมัยนี้เพื่อทำการศึกษาวิจัยแบ่งพิจารณาตามรูปแบบลักษณะได้เป็น 3 กลุ่ม คือ

กลุ่มที่ 1 ทั้งหมดทำจากหินชนวน รูปทรงและวัสดุที่ใช้อาจเปรียบเทียบกับใบเสมาที่สุโขทัยซึ่งอาจมีทำมาก่อน ใบเสมาแบบนี้นิยมทำในสมัยอยุธยาตอนต้นราว พ.ศ. 1896 รัชกาลสมเด็จพระรามาธิบดีที่ 1 มาถึงอย่างน้อยใน พ.ศ. 2064 รัชกาลสมเด็จพระรามาธิบดีที่ 2 โดยรูปแบบลักษณะมีส่วนล่างสุดของใบเสมาเป็นฐานแบบฐานปัทม์ จึงมักเรียกกันว่า ใบเสมานั่งแท่น (น. ณ ปากน้ำ : 2516) มีส่วนบ่า และเว้าขึ้นไปเป็นส่วนโคนที่อาจเรียกว่าคอ ผายออกที่ส่วนบนและสอบเข้าบรรจบกันเป็นตุ่มแหลมที่กึ่งกลางส่วนบนสุดของใบเสมา เส้นนูนเป็นสันลักษณะคล้ายแถบนูนของฐานบัวลูกแก้วอกไก่ เนื้อที่ภายในใบเสมามีเส้นแนวเฉียงเกิดเป็นทรงสามเหลี่ยมที่ส่วนล่าง พุ่งขึ้นขนานกันในแนวตั้งจนเกือบถึงส่วนบนของใบเสมา จึงแยกเฉียงออกไปทางด้านข้าง และโค้งไปบรรจบกับขอบของแต่ละข้างเมื่อประกอบกับส่วนบนของใบเสมาซึ่งมีเส้นขอบนอกอยู่ ทำให้ส่วนนี้เกิดเป็นรูปทรงสี่เหลี่ยมขนมเปียกปูนขึ้น เส้นคู่ซึ่งเป็นแนวตั้งที่กึ่งกลางใบเสมา มักมีทรงสี่เหลี่ยมด้านเท่าประดับในลักษณะทแยงมุมอยู่ด้วย

กลุ่มที่ 2 ส่วนใหญ่ทำจากหินทรายแดงและขาว เป็นใบเสมาที่มีลวดลายประดับรูปทรงมีความเว้าที่ส่วนค่อน้อย มีเนื้อที่ของบ่าน้อย เส้นขอบด้านข้างมีความโค้งน้อยกว่ากลุ่มที่ 1 ดูคล้ายเป็นแท่งหินสี่เหลี่ยมมากกว่า สิ่งที่แตกต่างกันคือ มีการสลักลวดลายประดับภายในเนื้อที่สามเหลี่ยมซึ่งอยู่ด้านล่างและในเนื้อที่สี่เหลี่ยมขนมเปียกปูนด้านบน สลักลายเม็ดประจำประดับอยู่ภายในกรอบด้วยและในกรณีของใบเสมากลุ่มนี้ อาจารย์ น. ณ ปากน้ำ ได้ตั้งข้อสันนิษฐานว่าเป็นใบ

เสมาแบบอุทงหรือศิลปะก่อนอยุธยา (ก่อนสมเด็จพระรามาธิบดีที่ 1 หรือพระเจ้าอุทงจะทรงสถาปนากรุงศรีอยุธยาเป็นราชธานีในปี พ.ศ. 1893) โดยใช้หลักเกณฑ์ในการพิจารณาการศึกษาวิเคราะห์จากวัสดุ ขนาดลักษณะรูปทรง รวมทั้งลวดลายประดับ และหลักฐานศิลปกรรมด้านอื่น ๆ ประกอบ เช่น พระสถูปเจดีย์ วิหาร-พระอุโบสถ (น. ณ ปากน้ำ : 2540) เป็นต้น

กลุ่มที่ 3 เป็นใบเสมาสลักลวดลายมีทั้งทำจากวัสดุหินชนวนและหินทรายรูปแบบรูปทรง ก็มีความแตกต่างกันออกไปเป็นการผสมผสานกันระหว่างใบเสมาในกลุ่มที่ 1 และกลุ่มที่ 2 ใบเสมากลุ่มนี้สามารถนำลวดลายไปเปรียบเทียบกับลวดลายที่มีกำหนดอายุในสมัยอยุธยาและน่าจะมียุคตั้งแต่ปลายพุทธศตวรรษที่ 21 จนถึงปลายพุทธศตวรรษที่ 22 รัชกาลสมเด็จพระเจ้าปราสาททอง กล่าวคือที่ส่วนคอมีความเว้ามากพอควร จึงสังเกตเห็นส่วนบ่าอย่างชัดเจน บางทีขอบเป็นสันคล้ายยกไก่อ่ตามลักษณะที่ปรากฏในกลุ่มที่ 1

**1.4.5 ใบเสมาสมัยกรุงธนบุรี** เกี่ยวกับใบเสมาสมัยกรุงธนบุรี การศึกษาใบเสมาในสมัยนี้ยังไม่เป็นที่ปรากฏชัดว่ามีการสร้างไว้ที่ไหนบ้าง ซึ่งสอดคล้องกับอาจารย์พิทยา บุณนาค ได้กล่าวไว้ว่า อาจเป็นเพราะยุคสมัยกรุงธนบุรีเป็นช่วงระยะเวลาสั้น เนื่องจากเป็นช่วงจากการเสร็จสิ้นการกอบกู้เอกราชจากการเสียกรุงครั้งที่ 2 พระองค์ก็ต้องปราบก๊กต่างๆ ลงและรวบรวมแผ่นดินให้เป็นปึกแผ่น บาลหลวงฝรั่งเศสตอนปลายรัชกาลสมเด็จพระเจ้าตากได้บันทึกไว้ว่า เวลานั้นในเมืองสยามการศึกษาสงครามสงบแล้ว พวกพม่าไม่ได้คิดจะกลับมาต่ออยุธยาอีกและเสปียงข้าวปลานาเกลือก็กลับมาบริบูรณ์ขึ้นอีกแล้ว สมเด็จพระเจ้าตากสินทรงใช้จ่ายอย่างประหยัดที่สุด ทรงไม่สร้างพระมหาปราสาทและแม้แต่การซ่อมแซมวัดอันเป็นธรรมเนียมปฏิบัติของกษัตริย์นั้น พระองค์ก็ทรงละเว้น แต่อย่างไรก็ตามยังคงมีใบเสมาที่ปรากฏ ณ วัดที่เฝ้าสร้างขึ้นในสมัยกรุงธนบุรีคือ วัด ดอยข่อยเขาแก้ว รูปใบเสมาเป็นแบบอยุธยาตอนปลาย เป็นต้น

**1.4.6 ใบเสมาสมัยรัตนโกสินทร์** เกี่ยวกับใบเสมาสมัยรัตนโกสินทร์ยังไม่พบรายงานผลของการศึกษาใบเสมาในสมัยนี้อย่างกว้างขวางจากนักวิชาการ แต่มีงานเขียนของอาจารย์ น. ณ ปากน้ำ ที่นำเสนอไว้ในหนังสือ ศิลปะบนใบเสมาโดยการศึกษาเปรียบเทียบทางด้านรูปแบบศิลปกรรม กับหลักฐานจากวัดต่าง ๆ ที่มีข้อมูลเกี่ยวกับประวัติการสร้าง บุรณะจากจารึก พงศาวดารต่างๆ ในที่นี้จะกล่าวเฉพาะสมัยรัตนโกสินทร์ตอนต้น (น. ณ ปากน้ำ : 2516) เช่น วัดพระศรีรัตนศาสดาราม วัดระฆังโฆสิตาราม วัดสุวรรณดารามที่อาจารย์ น. ณ ปากน้ำ ได้แสดงข้อคิดเห็นเกี่ยวกับรูปแบบของใบเสมาตามวัดเหล่านี้ว่าเอาแบบมาจากใบเสมาสมัยอยุธยาตอนปลายคือ มียอดพระเกี้ยวครอบ มีนมเสมาใหญ่ตรงเอวเสมาเป็นลายขนาด 3 เศียรมีตัวหงา ท้องเสมารูปดอกจันทร์ครึ่งซีก เป็นเสมานั่งแท่น ยังมีใบเสมาอีกลักษณะหนึ่งในรัชกาลนี้คือ นิยมทำใบเสมาเป็นแผ่นศิลาดัดกับผนังอาคารอุโบสถ ดังเช่น วัดมหาธาตุฯ ทำ

เป็นรูปเสमानั่งแท่นแบบอยุธยาตอนปลาย มีนาคสามเศียรตรงเอวเสมา มีพระเกี้ยวรอบข้างบนแต่ตรงกลางจำหลักรูปนารายณ์ทรงครุฑ ตรงมุมอาคารด้านนอกเป็นเสมาหักมุมเหนือระดับของขอบประตู ด้านบนใบเสมาชนิดนี้ได้พบที่วัดชนะสงคราม มีข้อแตกต่างกันอยู่บ้างก็ตรงที่ใบเสมาสมัยรัชกาลที่ 1 นี้มีขนาดใหญ่กว่าสมัยอยุธยาตอนปลาย และใบเสมาสมัยรัชกาลที่ 1 ของกรุงรัตนโกสินทร์ได้กลายเป็นแม่แบบของเสมา รัตนโกสินทร์ในรัชกาลต่อ ๆ มา

## 2. คุณค่าของใบเสมาในจังหวัดบุรีรัมย์

### 2.1 ลักษณะทั่วไปของใบเสมาในจังหวัดบุรีรัมย์

การศึกษาในครั้งนี้ ผู้วิจัยได้สำรวจจำนวนวัดที่ปรากฏว่ามีใบเสมาตั้งอยู่ โดยการสำรวจจากเอกสารและลงสำรวจด้วยตนเองในพื้นที่ภาคสนาม จึงได้ทราบข้อมูลเกี่ยวกับใบเสมา ซึ่งตั้งอยู่ในเขตวัดสรุปแล้ว 10 แห่ง ได้แก่ วัดเขาสองกอง วัดขุนก้อง บ้านปะเคียบ วัดบรมคงคา วัดละเวียง วัดโพธิ์น้อย บ้านแสลงโทน วัดสระแก วัดสำโรง วัดมณีจันทร์ จากการสำรวจคณะวิจัยได้ตกลงทำการศึกษาและวิจัยเฉพาะใบเสมาชุมชนโบราณบ้านปะเคียบ อำเภอคูเมือง จังหวัด และได้ดำเนินการการอนุรักษ์ใบเสมาบ้านปะเคียบ หรือที่เรียกว่าชุมชนโบราณบ้านปะเคียบด้วย ทั้งนี้เนื่องจากใบเสมาดังกล่าวมีลักษณะที่สวยงาม ลวดลายโบราณชัดเจน เป็นโบราณวัตถุสมัยทวารวดีและยังไม่มีการตกแต่งคงไว้ให้มีลวดลายเป็นอยู่อย่างธรรมชาติ (ศรีศักร วัลลิโภดม : 2519) มีทั้งทำจากศิลาทรายและศิลาแลง จำนวนมากกว่า 50 ชิ้น มีลักษณะเป็นศิลาขนาดใหญ่และเล็กปนกัน บางชิ้นแกะสลักเป็นรูปแบบหายๆ และเพราะมีอายุมายาวนานลวดลายโบราณนั้นเริ่มที่จะเลือนหายไป

ชุมชนโบราณหรือแหล่งโบราณคดีบ้านปะเคียบ ตั้งอยู่ในเขตตำบลปะเคียบ อำเภอคูเมือง จังหวัดบุรีรัมย์ มีลักษณะเป็นชุมชนโบราณที่มีคูน้ำคันดินล้อมรอบ ประกอบด้วยเนินดินซึ่งเป็นที่ตั้งของชุมชนจำนวน 2 เนินด้วยกัน

เนินดินแรก ปัจจุบันเป็นที่ตั้งของหมู่บ้านปะเคียบ มีแผนผังรูปวงรี มีขนาดประมาณ 480x750 เมตร มีคูน้ำคันดินล้อมรอบ 2 ชั้น คูน้ำชั้นในมีขนาดกว้างประมาณ 60 เมตร ถัดมาเป็นแนวคันดินมีขนาดกว้างประมาณ 30 เมตร สูงประมาณ 3-4 เมตร และคูน้ำชั้นที่ 2 กว้าง ประมาณ 60-70 เมตร ทางด้านทิศใต้มีลักษณะเป็นที่ลุ่มเชื่อมต่อกับบ้านเมืองกอก มีความกว้างประมาณ 100 เมตร คูน้ำด้านทิศตะวันตกชาวบ้านเรียกกันในปัจจุบันว่า หนองมะค่า และหนองมะขาม

เนินดินที่สองเป็นเนินดินซึ่งมีขนาดเล็กกว่า ซึ่งอยู่อยู่ถัดไปทางทิศใต้ ปัจจุบันเป็นที่ตั้งของบ้านกอก เป็นผังรูปวงรีขนาดประมาณ 250x400 เมตรเนินดินทั้งสองเชื่อมกันโดยแนวคูน้ำคันดินด้านทิศตะวันออกของบ้านปะเคียบมีแนวต่อลงมาทางทิศใต้มายังบ้านกอก ส่วนแนวคูน้ำคันดินใต้ของบ้าน

กอกจะมีแนวต่อออกไปทางทิศตะวันตกแล้วแยกออกไปทั้งทางเหนือและใต้ แนวคูน้ำด้านนี้ชาวบ้านเรียกว่าคูตะโก

ในปัจจุบันคูน้ำคันดินดังกล่าวมีสภาพเปลี่ยนแปลงไปมากกล่าวคือ คูน้ำบางส่วนตื้นเขินลง แปรสภาพเป็นที่นาเพราะเป็นที่ลุ่มสามารถกักขังน้ำได้ดี นอกจากนี้ยังถูกแปลงไปทำประโยชน์อย่างอื่น เช่น คูเมืองชั้นในด้านทิศเหนือในเขตวัดทรงสิรินาวาส มีการขุดลอกทำเป็นสระน้ำเรียก สระวัด และคูเมืองชั้นนอกทางด้านทิศเดียวกันชาวบ้านได้จับจองขุดเป็นบ่อเลี้ยงปลา เป็นต้น

**2.2 ประวัติความเป็นมาของการตั้งชุมชน** การเข้ามาตั้งถิ่นฐานอยู่อาศัยที่บ้านปะเคียบเป็นเวลานานราว 3-4 ชั่วอายุคน โดยที่ไม่ทราบแน่ชัดว่าอพยพมาจากที่ใด ทราบแต่เพียงว่ากลุ่มคนส่วนใหญ่ที่อาศัยอยู่ในปัจจุบันเป็นผู้คนที่มาจากอำเภอปราสาท จังหวัดสุรินทร์ เมื่อแรกเริ่มก่อตั้งหมู่บ้านพื้นที่มีสภาพเป็นป่าทึบมีสัตว์ป่าอาศัยอยู่มากมาย ผู้คนที่อพยพมาจากศรีสะเกษ ไม่สามารถเข้ามาที่บ้านปะเคียบได้ จึงอาศัยอยู่ที่บ้านกอกสืบมาจนถึงปัจจุบัน ต่อมาได้มีตาสุก เจียมทองและภรรยาซึ่งเป็นคนเขมร เป็นพรหมณ์นุ่งขาวห่มขาวทั้งสองได้เข้ามาอยู่ที่บ้านปะเคียบ เมื่อผู้คนเห็นว่าตาสุกอยู่ได้ บรรดาลูกหลานและคนอื่นๆก็เริ่มอพยพเข้ามาด้วย และสืบต่อกันมาจนกลายเป็นชุมชนดังในปัจจุบัน ส่วนตัวตาสุกและภรรยาหลังจากที่นำพาผู้คนเข้ามาอาศัยที่บ้านปะเคียบแล้วก็ย้ายไปอยู่ที่โนนขมิ้น บ้านโนนมาลัยและถึงแก่กรรมลงที่นั่น

คำว่า “ปะเคียบ” ที่เป็นชื่อหมู่บ้าน เป็นคำภาษาไทยที่เพี้ยนมาจากภาษาเขมร คำว่า “เปรี๊ยะ-กรีก” คำว่า เปรี๊ยะ แปลว่าพระพุทธรูป ส่วนคำว่ากรีก แปลว่า การมัด ทั้งนี้ก็เพราะมีเรื่องเล่าว่า ในสมัยก่อนได้มีการแห่พระพุทธรูปจากบ้านพระครูใหญ่ มีการมัดคานหามเพื่อแห่พระพุทธรูปมายังหมู่บ้านแห่งนี้ และจากคำว่า เปรี๊ยะ-กรีก ต่อมาก็ได้เพี้ยนเป็น ปะเคียบ ในปัจจุบัน

**2.3 หลักฐานทางโบราณคดี** จากการสำรวจพบหลักฐานทางโบราณคดีของกรมศิลปากรพบ เศษภาชนะดินเผาเนื้อดินเผาด้วยอุณหภูมิต่ำแบบผิวเรียบและตกแต่งผิวภาชนะลายเชือกทาบลายชุดเขียนสี เศษภาชนะดินเผาแบบ พิมายดำ และเศษภาชนะดินเผาแบบเขมรหรือลพบุรี เนื้อแกร่งเคลือบสีน้ำตาล แทนหินบด ระฆังหิน เศษก้อนอิฐ ใบเสมา และยังคงพบภาชนะภายในบรรจุกระดูกมนุษย์และลูกปัดอีกด้วย

### 3. การอนุรักษ์ขององค์พระพุทธศาสนาในจังหวัดบุรีรัมย์

จากหลักฐานที่พบสันนิษฐานได้ว่า แหล่งโบราณคดีบ้านปะเคียบ มีการตั้งถิ่นฐานอยู่อาศัยของมนุษย์อย่างยาวนานตั้งแต่สมัยก่อนประวัติศาสตร์ยุคเหล็กราว 2,000-1,500 ปีมาแล้ว และน่าจะมีการอยู่อาศัยต่อเนื่องเข้าสู่สมัยประวัติศาสตร์สมัยทวารวดี (พุทธศตวรรษที่ 12-16) และสมัยเขมร หรือลพบุรี (ราวพุทธศตวรรษที่ 16-19) ในช่วงยุคเหล็กหรือสมัยประวัติศาสตร์ชุมชนอาจมีประเพณีในการฝัง

ศพนมนุษย์แบบบรรจุในภาชนะดินเผาอีกด้วย ในสมัยทวารวดีมีการนับถือพุทธศาสนาและสร้างศาสนาสถานที่เรียกกันในปัจจุบันว่า โนนสำโรง

**3.1 โบราณสถานโนนสำโรง** โบราณสถานหลังนี้ตั้งอยู่ใกล้กับคูเมืองด้านทิศเหนือ สภาพปัจจุบันมีลักษณะเป็นเนินโบราณสถานรูปสี่เหลี่ยมผืนผ้าขนาดเล็ก สูงจากพื้นที่โดยรอบเล็กน้อย บนเนินปรากฏแท่งศิลาแลงเรียงตัวเป็นรูปสี่เหลี่ยมขนาด 4x5 เมตร มีใบเสมาปักอยู่โดยรอบ มีแผนผังเป็นรูปสี่เหลี่ยม ใบเสมาส่วนใหญ่อยู่ในตำแหน่งเดิม ปักใบเดียวยกเว้นบางตำแหน่งหนึ่งที่ปักคู่ น่าเสียดายที่บริเวณด้านทิศตะวันออกของเนินมีการนำดินจากการขุดลอกคูเมืองมาถมทำให้ไม่เห็นสภาพพื้นที่เดิมซึ่งอาจจะมีใบเสมาอยู่ก็ได้ ใบเสมามีลักษณะเป็นแผ่นรูปกลีบบัว บางใบแกะสลักลวดลาย สันนูนตรงกลางใบ ทั้งหมดทำจากศิลาแลง

### 3.2 ใบเสมาใบเสมาที่พบในแหล่งบ้านปะเคียบที่พบ 3 กลุ่ม

**3.2.1 บริเวณกลางหมู่บ้านภายในวัดทรงศิรินาวาส** ใบเสมากลุ่มนี้ถูกเคลื่อนย้ายจากตำแหน่งเดิมเพียงเล็กน้อย มาปักล้อมรอบอุโบสถ มีลักษณะเป็นแบบแผ่นหินรูปกลีบบัว แบบแผ่นส่วนยอดโค้งมนหรือแหลม บางใบแกะสลักลวดลายรูปสถูปเจดีย์ธรรมจักรอยู่ตรงกลางใบ ที่โคนใบเสมาแกะสลักรูปกลีบบัว ใบเสมาทำจากหินทราย ใบเสมาที่ปักล้อมรอบอุโบสถวัดทรงศิรินาวาสใบเสมาแกะสลักลวดลายรูปหม้อน้ำหรือสถูปเจดีย์อยู่ตรงกลางใบและบางใบเสมาแกะสลักลวดลายรูปธรรมจักรรูประฆังหิน

**3.2.2 ใบเสมาที่บริเวณโบราณสถานโนนสำโรง** มีลักษณะเป็นแผ่นรูปกลีบบัว บางใบแกะสลักลวดลาย สันนูนตรงกลางใบ ทั้งหมดทำจากศิลาแลง ปักอยู่โดยรอบโบราณสถานขนาดเล็ก ใบเสมาส่วนใหญ่อยู่ใน ตำแหน่งเดิม ปักใบเดียวยกเว้นมีบางตำแหน่งหนึ่งที่ปักคู่

**3.2.3 สวนศิลาจารึก** มีรูปสถูปเจดีย์ อยู่ทางทิศตะวันออกของโบราณสถานโนนสำโรง บริเวณนี้เดิมปรากฏใบเสมาปักเป็นกลุ่มกระจายอยู่ทั่วบริเวณ โดยไม่มีทิศทางและตำแหน่งที่แน่นอน ที่อดีตเนินดินแห่งนี้มีเนินดินสูงกว่าปัจจุบันต่อมามีการเคลื่อนย้ายใบเสมาปักไว้ตามขอบของพื้นที่ บางใบที่ล้มก็ตั้งขึ้น เป็นสวน เรียกว่าสวนศิลาจารึก ปัจจุบันมีการสร้างอาคารศาลประชาคมลงในพื้นที่ ใบเสมาที่พบมีทั้งทำจากหินทรายและศิลาแลงมีลักษณะเป็นแผ่นโค้ง และแผ่นรูปกลีบบัว ผิวหน้าทั้งแบบผิวเรียบและแกะสลักลวดลายรูปสันนูนกลางใบ รูปสถูปเจดีย์ รูปหม้อน้ำมียอดเป็นสันกลางใบที่ฐานหรือโคนใบแกะสลักลายกลีบบัว

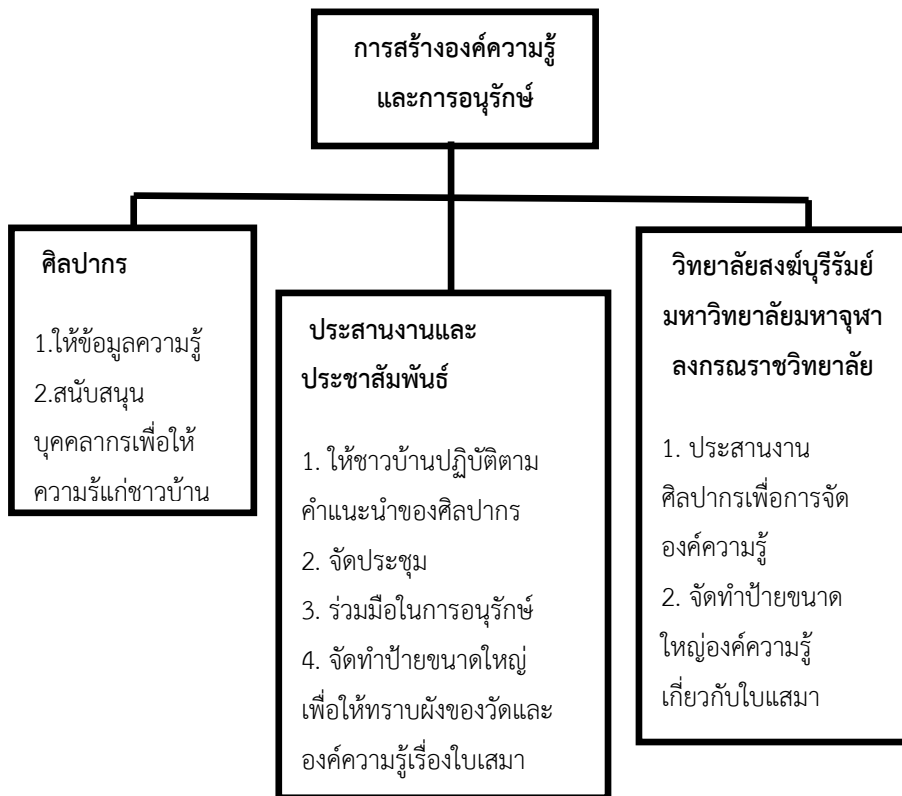
นอกจากนี้ได้มีการเคลื่อนย้ายใบเสมาจำนวนหนึ่งจากบ้านปะเคียบไปปักล้อมรอบอุโบสถวัดสุพลศรีศรัทธาราม บ้านโนนสูง ตำบลบ้านแพ อำเภอกุฉินารายณ์ ซึ่งอยู่ห่างจากบ้านปะเคียบไปทางทิศตะวันตกประมาณ 1 กิโลเมตร ใบเสมาที่ปรากฏมีทั้งทำจากหินทรายและศิลาแลงมีลักษณะเป็นแผ่นโค้ง

และแผ่นรูปกลีบบัว ที่มีผิวหน้ามีทั้งแบบผิวเรียบและแกะสลักลวดลายรูปสันนูนกลางใบ รูปสลูบเจดีย์ และบางส่วนก็ยังได้เคลื่อนไปไว้ที่ศาลปู่ตาประจำหมู่บ้าน (ศาลปู่ตาหนองมะค่า) ด้วย ใบเสมาทั้งหมด สันนิษฐานว่า สร้างขึ้นในสมัยทวารวดี กำหนดอายุราวพุทธศตวรรษที่ 12-16

### 3.3 การดำเนินการจัดการและอนุรักษ์ใบเสมาบ้านปะเคียบ

บ้านปะเคียบ ตำบลปะเคียบ อำเภอคูเมือง จังหวัดบุรีรัมย์ มีเขตติดกับอำเภอแคนดงทางทิศ ตะวันออก และทางทิศเหนือมีเขตติดกับอำเภอพุทไธสง ภาษาท้องถิ่นคือภาษาลาว และเขมร ทำอาชีพ หลัก คือทำนา และอาชีพเสริม ทำไร่ ไร่จ้าง เลี้ยงสัตว์ ทำประมง

ชุมชนโบราณหรือแหล่งโบราณคดีบ้านปะเคียบ ตั้งอยู่ในเขตตำบลปะเคียบ อำเภอคูเมือง จังหวัดบุรีรัมย์ จากการไปสำรวจครั้งแรก สภาพของใบเสมายังอยู่ในภาพธรรมชาติ แต่ในการไปสำรวจ ครั้งที่สอง พบเปลี่ยนแปลงต่างๆ ที่วัดทรงศิรินาวาส และใบเสมาบ้านปะเคียบ เนื่องจากมีการซ่อมแซม อุโบสถ และช่างรับเหมาไม่ระมัดระวังรักษาในขณะที่ทำงาน ทำให้มีผลกระทบต่อลวดลายใบเสมาบางแผ่นด้วย ทำให้ผู้วิจัยยังมีความตั้งใจจะทำการอนุรักษ์ใบเสมาบ้านปะเคียบ มากยิ่งขึ้น โดยดำเนินการดังนี้



## แผนภาพที่ 1 การสร้างองค์ความรู้และการอนุรักษ์

### การดำเนินการจัดการและอนุรักษ์ใบเสมอบ้านปะเคียบ

การดำเนินการจัดการและอนุรักษ์ใบเสมอบ้านปะเคียบ ได้ดำเนินการมาตั้งแต่วันที่ 2 พฤษภาคม 2560 ได้สร้างขั้นตอนและรูปแบบการจัดการแล้วอย่างเป็นรูปธรรม ดังนี้

1. ทำซุ้มแสดงประวัติความเป็นมาของใบเสมา
2. จัดทำป้ายขนาดใหญ่ประชาสัมพันธ์เรื่องราวเกี่ยวกับใบเสมา เพื่อให้นักท่องเที่ยวที่เดินทางมาท่องเที่ยว สังเกตเห็นง่ายขึ้น และเป็นที่รู้จักให้มากขึ้น
3. จัดทำเอกสาร แผ่นพับประชาสัมพันธ์ แจก สำหรับผู้ที่สนใจ
4. จัดทำทะเบียนใบเสมาโบราณ และแผนผังที่ตั้งของใบเสมาแต่ละใบ
5. จัดทำป้ายคำอธิบายใบเสมาโบราณ
6. จัดให้มีวิทยากรหรือมัคคุเทศน์น้อย เพื่อบรรยายเรื่องราวเกี่ยวกับใบเสมา ให้ความรู้แก่ผู้เข้าชม
7. จัดอบรมเพื่อปลูกฝังให้เด็ก เยาวชน รักและหวงแหนโบราณวัตถุของบ้านเกิด อันเป็นมรดกทางวัฒนธรรมที่สะท้อนถึงวิวัฒนาการของชาติของตนเอง ที่มีความต่อเนื่องมาเป็นเวลาอันยาวนาน
8. การจัดให้ความรู้ในเรื่องใบเสมาโบราณ ควบคู่กับการทำความเข้าใจในเรื่องการอนุรักษ์ใบเสมา ด้วย

### บทสรุป

คำว่าเสมานั้นมาจากสีมา ซึ่งแปลว่าเขต ใบเสมาคือนิมิต หรือเครื่องหมายอย่างหนึ่งซึ่งใช้กำหนดเขตพระอุโบสถอันเป็นที่ทำสังฆกรรมของพระสงฆ์ ซึ่งมีบัญญัติไว้ในวินัยมุขและการกำหนดเขตสีมานั้น กำหนดเขตด้วยวัตถุที่เหมาะสม 8 ชนิด ประกอบด้วย ภูเขา ศิลา ป่าไม้ ต้นไม้ จอมปลวก หนทาง (ถนน) แม่น้ำ น้ำ คติความเชื่อทางพระพุทธศาสนา ความศรัทธาการยึดมั่นในหลักธรรมคำสอนของพระสัมมาสัมพุทธเจ้า ได้รับการปรับเปลี่ยนไปตามยุคสมัยและตามบริบทของสังคมชุมชนในแต่ละพื้นที่ การแปลความหมายและนำไปปฏิบัติแตกต่างกันออกไปตามความเชื่อที่สืบทอดในท้องถิ่น เพราะเหตุนี้จึงทำให้เกิดพุทธศิลป์สื่อธรรมในพุทธศาสนาปรากฏเป็นต่างๆ ซึ่งไม่ใช่เพียงพระพุทธรูป สถูป เจดีย์ จิตรกรรมฝาผนัง สื่อธรรมที่เคยเป็นที่นิยมอย่างมากในสมัยอดีตที่ทำหน้าที่เป็นความสื่อของความเชื่อ ความศรัทธาในสมัยราวพุทธศตวรรษที่ 3 คือ ใบเสมา เสมาหินเป็นโบราณวัตถุสำคัญอย่างหนึ่ง ความ



เป็นมาของเสมาหิน แต่เดิมคงเป็นเรื่องของหินตั้งซึ่งเป็นประเพณีและลัทธิเนื่องในการนับถือบรรพบุรุษ อันเป็นระบบความเชื่อที่มีอยู่ทั่วไปของประชาชนในภูมิภาคเอเชียอาคเนย์จะพบใบเสมาหินเป็นจำนวนมากในภาคอีสานของไทย ชาวอีสานโบราณสมัยแรกนับถือพุทธศาสนาไมโครนียมสร้างสถูปเจดีย์ขึ้นบูชา ส่วนมากจะปักเสมาหินรอบๆเนินดิน หรือบนเนินดินที่กำหนดให้เป็นสถานที่ศักดิ์สิทธิ์แทน เสมาหินจึงทำหน้าที่เป็นหลักเขตของบริเวณที่ศักดิ์สิทธิ์ไปในตัว มีจำนวนมากที่ทำให้มีรูปร่างที่แน่นอน และมีรูปสลักเป็นดอกบัว พระสถูปเจดีย์ ภาพชาดก และพุทธประวัติ

ใบเสมาในสมัยทวารวดี ซึ่งมีรูปแบบลักษณะเป็นแบบแท่งหินหรือแผ่นหินธรรมชาติ และมีพัฒนาการต่อมาโดยดัดแปลงให้เป็นรูปร่าง มีรูปทรงคล้ายรูปกลีบบัว บางแผ่นสลักภาพเล่าเรื่องเกี่ยวกับพุทธประวัติหรือชาดกในพระพุทธรูป อาทิ ใบเสมาสลักภาพพุทธประวัติเต็มแผ่นจากเมืองฟ้าแดดสงยาง อำเภอกมลาไสย จังหวัดกาฬสินธุ์ จัดแสดงในพิพิธภัณฑสถานแห่งชาติ ขอนแก่น

ใบเสมาสลักภาพหม้อน้ำต่อด้วยกรวยแหลมที่เรียกว่าสถูปทรงหม้อน้ำซึ่งแท้จริงแล้วน่าจะเป็นเครื่องบวงสรวงบูชาหรือบานศรีในพิธีกรรมของไทยเสมาหินดังกล่าวนี้มีความศักดิ์สิทธิ์ในตัวเอง เพราะมีความหมายเป็นสิ่งแทนการสร้างพระสถูปเจดีย์ การสร้างภาพชาดกพุทธประวัติและการสร้างสิ่งเคารพบูชา อุทิศให้แก่พระพุทธรูปหรือเพื่อเป็นการทำบุญกุศลแก่ญาติพี่น้องที่ล่วงลับไปแล้วในสมัยหลังลงมานี้ เสมาหินที่พบในภาคอีสานทำหน้าที่เป็นหลักเขตของพระอุโบสถแต่เพียงอย่างเดียว โดยมีการปักในตำแหน่งทิศที่แน่นอน ในท้องถิ่นบางแห่งไม่ทำเสมาหินขึ้นมาใหม่ แต่มักจะนำเอาเสมาหินแบบเก่าในสมัยทวารวดี-ลพบุรีมาปักเป็นหลักเสมาของพระอุโบสถ ส่วนบริเวณที่เคยมีเสมาหินปักอยู่ก็คงได้รับการนับถือว่าเป็นสถานที่ศักดิ์สิทธิ์ ซึ่งบางแห่งก็มีการสร้างเจดีย์ หรือวิหารขึ้นครอบทับ อาทิ เช่น ใบเสมาโบราณบ้านปะเคียบ วัดทรงศิรินาวาส จังหวัดบุรีรัมย์ ซึ่งได้มีการเคลื่อนย้ายมาจากที่ต่างๆ ในชุมชนแล้วนำมาปักล้อมรอบอุโบสถของวัดทรงศิรินาวาส เป็นใบเสมาในยุคสมัยทวารวดี ราวพุทธศตวรรษที่ 12-26 มีลักษณะเป็นแบบแผ่นหินรูปกลีบบัว แบบแผ่นส่วนยอดโค้งมนหรือแหลม บางใบแกะสลักลวดลายรูปสถูปเจดีย์ สถูปทรงหม้อน้ำอยู่ตรงกลางใบ ที่โคนใบเสมาแกะสลักรูปกลีบบัว ใบเสมาทำจากหินทราย ซึ่งใบเสมาโบราณกลุ่มนี้ทั้งหมดผู้วิจัยได้ดำเนินการอนุรักษ์ร่วมกรมศิลปากร วัด และชาวชุมชนบ้านปะเคียบเพื่อให้คงสภาพความโบราณวัตถุที่ทรงคุณค่าต่อไป

## เอกสารอ้างอิง

- กมล ฉายาวัดนะ. (2523). *ใบเสมาในภาคกลางของประเทศไทยระหว่างพุทธศตวรรษที่ 19-20*.  
วิทยานิพนธ์ปริญญาศิลปศาสตรมหาบัณฑิต สาขาวิชาโบราณคดีสมัยประวัติศาสตร์ บัณฑิต  
วิทยาลัย มหาวิทยาลัยศิลปากร,  
กรมการศาสนา. (2014). *พระไตรปิฎก ฉบับหลวง 2514*. กรุงเทพฯ: โรงพิมพ์การศาสนา,  
กรมศิลปากร. (2533). *วิวัฒนาการพุทธสถานไทย*. กรุงเทพฯ : กรม,  
น ณ ปากน้ำ. (2516). *สถาปัตยกรรมในประเทศไทย*. กรุงเทพฯ ฯ : กรุงเทพมหานครพิมพ์.  
พิทยา บุณนาค, (2551). *เสมา สี่มา หลักสี่มาในศิลปะไทยสมัยอยุธยาช่วงหลังเสียกรุงครั้งแรกถึงครั้ง  
หลังและกรุงธนบุรี*. กรุงเทพฯ ฯ : สำนักงานกองทุนสนับสนุนการวิจัยร่วมกับโรงพิมพ์สำนักงาน  
พระพุทธศาสนาแห่งชาติ,  
มหาจุฬาลงกรณราชวิทยาลัย. (2539). *พระไตรปิฎก ภาษาไทย*. ฉบับมหาจุฬาลงกรณราชวิทยาลัย.  
กรุงเทพฯ ฯ : โรงพิมพ์มหาจุฬาลงกรณราชวิทยาลัย.  
มูลนิธิมหามกุฏราชวิทยาลัย. (2541). *ธรรมบท ภาษาไทย*. กรุงเทพฯ ฯ : โรงพิมพ์มหามกุฏราชวิทยาลัย,  
ราชราชบัณฑิตยสถาน, (2546). *พจนานุกรมฉบับราชบัณฑิตยสถาน พ.ศ.2542*. กรุงเทพฯ ฯ : นานมีบุ๊คส์  
พับลิเคชันส์,  
รุ่งโรจน์ ธรรมรุ่งเรือง, (2558). *ใบเสมา ทวารวดีในอีสาน*. กรุงเทพฯ ฯ : สำนักพิมพ์มติชน,  
ศรีศักร วัลลิโภดม. (2519). “อีสานระหว่างพุทธศตวรรษที่ 12-16” *เมืองโบราณ*. (ตุลาคม-ธันวาคม  
2519.  
ศรีศักร วัลลิโภดม. (2542). *เมืองโบราณ : การสืบสานอารยธรรมสยามประเทศ*. กรุงเทพฯ ฯ :  
สำนักพิมพ์เมืองโบราณ,  
ศักดิ์ชัย สายสิงห์. (2547). *ศิลปะทวารวดี : วัฒนธรรมพุทธศาสนายุคแรกเริ่มในดินแดนไทย*. กรุงเทพฯ ฯ :  
เมืองโบราณ,  
สมเด็จพระมหาสมณเจ้า กรมพระยาวชิรญาณวโรรส (2521). *วินัยมุข เล่ม 3*. กรุงเทพฯ ฯ : มหามกุฏราช  
วิทยาลัย  
สำนักโบราณคดี กรมศิลปากร กระทรวงวัฒนธรรม. (2550). *ศัพท์านุกรม โบราณคดี*. สำนัก  
โบราณคดี กรมศิลปากรกระทรวงวัฒนธรรม  
อรุณศักดิ์ กิ่งมณี. (2539). “ใบเสมาสลักภาพ สุวรรณกั๊กกฏชาติ จากวัดโนนศิลาอาสน์วาราม”.  
*วารสารไทยเมืองโบราณ*, 22 (4) : ตุลาคม – ธันวาคม 2539 : 123-128.

