

ความรับผิดชอบต่อสังคมกับการพัฒนาทุนทางสังคมของการไฟฟ้าฝ่ายผลิตแห่งประเทศไทย: กรณีศึกษาโรงไฟฟ้าพลังน้ำชุมชนบ้านคลองเรือ

บรรณา วนิชยานันต์*

ทิพวรรณ หล่อสุวรรณรัตน์**

บทคัดย่อ

วัตถุประสงค์ของการศึกษาในครั้งนี้คือ 1) ศึกษาการดำเนินงานด้านความรับผิดชอบต่อสังคม การก่อสร้างโรงไฟฟ้าพลังน้ำชุมชนของการไฟฟ้าฝ่ายผลิตแห่งประเทศไทย 2) ศึกษากระบวนการพัฒนาทุนทางสังคมของชุมชนบ้านคลองเรือ โดยใช้ระเบียบวิธีวิจัยเชิงคุณภาพ แบบกรณีศึกษา มีการรวบรวมข้อมูลจากเอกสาร การสัมภาษณ์เชิงลึกจากผู้เกี่ยวข้องของการไฟฟ้าฝ่ายผลิตแห่งประเทศไทย ชุมชนบ้านคลองเรือ และพันธมิตรในเครือข่าย

ผลการศึกษาพบว่า การก่อสร้างโรงไฟฟ้าพลังน้ำให้แก่ชุมชนบ้านคลองเรือ การไฟฟ้าฝ่ายผลิตแห่งประเทศไทย ได้สนับสนุนเงิน 10 ล้านบาท เครื่องกำเนิดไฟฟ้า ยานพาหนะ และส่งผู้ปฏิบัติงานเข้าไปทำงานร่วมกับชุมชนและพันธมิตรต่าง ๆ ทั้ง 3 ช่วงคือ ช่วงเตรียมการก่อสร้างโรงไฟฟ้าฯ ช่วงก่อสร้างโรงไฟฟ้าฯ และช่วงภายหลังก่อสร้างโรงไฟฟ้าฯ แล้วเสร็จ ส่งผลให้เกิดการพัฒนาทุนทางสังคมของชุมชนบ้านคลองเรือใน 3 มิติคือ 1) มิติเครือข่าย มีพันธมิตรจากหลายหน่วยงานเข้าร่วมเป็นภาคีเครือข่าย ทำให้เกิดการสะสมทรัพยากรในเครือข่าย 2) มิติบรรทัดฐาน มีการกำหนดข้อตกลงร่วมกันของพันธมิตรในเครือข่าย และข้อตกลงร่วมกันของชาวบ้านในชุมชน และ 3) มิติความไว้วางใจ ความไว้วางใจของชาวบ้านเกิดพลวัต จากเดิมที่ไม่มีความไว้วางใจกลายเป็นมีความไว้วางใจ และมีเสถียรภาพมาจนถึงปัจจุบัน

คำสำคัญ: ความรับผิดชอบต่อสังคม โรงไฟฟ้าพลังน้ำชุมชน ทุนทางสังคม

* Electricity Generating Authority of Thailand.

E-mail: banna_w@hotmail.com

** Graduate School of Public Administration, National Institute of Development Administration (NIDA)

E-mail: tippawan@hyperhub.net

Corporate Social Responsibility and Social Capital Development of the Electricity Generating Authority of Thailand: A Case Study of the Ban Klong Rue Community Hydropower Plant

Banna Wanishayanun*

Tippawan Lorsuwannarat**

Abstract

The objectives of this research were 1) to study the Electricity Generating Authority of Thailand's implementation of social responsibility in a community hydropower plant construction project, and 2) to investigate the social capital development process of the Ban Klong Rue community. This qualitative case study research employed the documentary research technique and in-depth interview method to collect data from the employees of the Electricity Generating Authority of Thailand, the people in the Ban Klong Rue community, and the network partners.

The results suggested that the Electricity Generating Authority of Thailand provided a 10 million baht financial assistance, power generator, and vehicles to support the construction of the hydropower plant in the Ban Klong Rue community and also sent representatives to collaborate with the community and partners during the pre-construction, construction, and post-construction periods. As a result, the social capital development of Ban Klong Rue was affected in three dimensions: 1) network: there were many partners from various organizations joining the network, enabling the accumulation of resources within the network; 2) norms: the mutual agreements among the partners and the villagers were determined; and 3) trust: there were dynamics of trust in the community, which continually became more stable.

Keywords: Social responsibility, community hydropower plant, social capital

* Electricity Generating Authority of Thailand.

E-mail: banna_w@hotmail.com

** Graduate School of Public Administration, National Institute of Development Administration (NIDA)

E-mail: tippawan@hyperhub.net

ความสำคัญของบริบทที่ศึกษา

การดำเนินงานขององค์กรในอดีตส่วนใหญ่มีเป้าหมายเพื่อสร้างผลกำไรสูงสุด (profit maximization) จึงให้ความสำคัญกับประสิทธิภาพในการดำเนินงาน และอาจละเลยความรับผิดชอบต่อสังคม (social responsibility) โดยพิจารณาว่า เป็นการเพิ่มต้นทุนการดำเนินงาน ส่งผลให้กำไรน้อยลง แต่ในปัจจุบัน องค์กรที่มีเป้าหมายเพื่อแสวงหาผลกำไรสูงสุด โดยไม่คำนึงถึงความรับผิดชอบต่อสังคมหรือสร้างผลกระทบต่อสังคมและสิ่งแวดล้อม อาจไม่ประสบความสำเร็จในการดำเนินงาน เนื่องจากประชาชนอาจเกิดความไม่ไว้วางใจ และเลิกสนับสนุนสินค้าและบริการขององค์กรเหล่านั้น ด้วยเหตุนี้ ทุกองค์กรจึงควรให้ความสำคัญกับความรับผิดชอบต่อสังคมมากขึ้น

ความรับผิดชอบต่อสังคมมีหลายรูปแบบ อาทิ การบริจาคเงิน สิ่งของ หรือการช่วยเหลือด้านต่าง ๆ บางครั้งความรับผิดชอบต่อสังคมถูกใช้เป็นเครื่องมือในการประชาสัมพันธ์องค์กร ความรับผิดชอบต่อสังคมที่ดีควรก่อให้เกิดประโยชน์ และสร้างการพัฒนาอย่างยั่งยืนให้แก่สังคม ทั้งในระดับมหภาคที่เป็นสังคมโดยรวม หรือระดับจุลภาค อาทิ ชุมชน หมู่บ้าน เป็นต้น ความรับผิดชอบต่อสังคมที่ส่งเสริมให้ชุมชนเกิดการพัฒนาก็คือเป็นสิ่งที่ดี เพราะชุมชนคือหน่วยทางสังคมพื้นฐานที่มีความสำคัญต่อการพัฒนาประเทศ ซึ่งสอดคล้องกับแนวทางการพัฒนาของแผนพัฒนาเศรษฐกิจและสังคมแห่งชาติฉบับที่ 11 (พ.ศ. 2555-2559) ที่ให้ความสำคัญกับการมีส่วนร่วมของภาคีการพัฒนาทุกภาคส่วน ทั้งในระดับชุมชน ภาค และประเทศ เพื่อมุ่งสู่สังคมที่อยู่ร่วมกันอย่างมีความสุข ด้วยความเสมอภาคเป็นธรรม และมีภูมิคุ้มกันต่อการเปลี่ยนแปลง (Office of the National Economic and Social Development Board, 2011) การพัฒนาชุมชนมีหลายรูปแบบ อาทิ การส่งเสริมอาชีพ การมอบทุนการศึกษา การพัฒนาโครงสร้างพื้นฐาน อาทิ ถนน แหล่งน้ำ ระบบประปา หรือระบบไฟฟ้าที่มีความจำเป็นต่อการดำเนินชีวิตของคนในชุมชน

การสร้างโรงไฟฟ้าพลังน้ำขนาดเล็กเป็นแนวทางหนึ่ง ในการพัฒนาชุมชนที่อยู่ห่างไกล ไม่มีไฟฟ้าใช้ โดยอาศัยน้ำตกในชุมชนเป็นต้นกำเนิดพลังงาน โรงไฟฟ้าประเภทนี้ สร้างผลกระทบต่อสังคมและสิ่งแวดล้อมน้อย ปัจจุบันมีการสร้างโรงไฟฟ้าพลังน้ำฯ หลายแห่ง ซึ่งเป็นภารกิจของกรมพัฒนาพลังงานทดแทนและอนุรักษ์พลังงาน แต่ยังไม่เพียงพอกับความต้องการของหลายชุมชน ที่อยู่ห่างไกลความเจริญ ไม่มีไฟฟ้าใช้ การไฟฟ้าฝ่ายผลิตแห่งประเทศไทย หรือ กฟผ. ได้เล็งเห็นความสำคัญของปัญหานี้ และ สนับสนุนให้เกิดการก่อสร้างโรงไฟฟ้าพลังน้ำขนาดเล็กขึ้นในชุมชน ในรูปแบบของกิจกรรมที่แสดงความรับผิดชอบต่อสังคม ซึ่งอาศัยการมีส่วนร่วมของหลายภาคส่วน นอกจากทำให้การดำเนินงานด้านความรับผิดชอบต่อสังคมระหว่าง กฟผ. กับชุมชน ก่อให้เกิดประโยชน์อย่างเป็นรูปธรรม สามารถตอบสนองต่อเป้าหมายเชิงยุทธศาสตร์ของ กฟผ. ที่ต้องการเป็นองค์กรที่เป็นความภาคภูมิใจของชาติ ห่วงใยสังคมชุมชน และสิ่งแวดล้อมแล้ว ยังเป็นการตอบสนองต่อนโยบายภาครัฐที่ต้องการให้เกิดการมีส่วนร่วมของภาคีเครือข่าย เพื่อให้เกิดการพัฒนาชุมชนทางตรงคือ การมีไฟฟ้าใช้เพื่อดำรงชีวิตประจำวัน และทางอ้อมคือ การพัฒนาอาชีพจากการมีไฟฟ้าใช้ และทำให้ชาวบ้านเห็นคุณค่าของป่าต้นน้ำ ซึ่งเป็นต้นกำเนิดของแหล่งน้ำที่นำมาผลิตไฟฟ้า กฟผ. จึงได้ดำเนินการส่งเสริมให้เกิดการสร้างโรงไฟฟ้าฯ ในชุมชนบ้านคลองเรือ อ.พะโต๊ะ จ.ชุมพร ซึ่งเป็นชุมชนที่ไม่มีไฟฟ้าใช้ แต่คนในชุมชนมีศักยภาพและมีความสามัคคีกัน โรงไฟฟ้าฯ ได้ก่อสร้างแล้วเสร็จและจ่ายไฟฟ้าให้กับชุมชน ในปี พ.ศ.2555 ที่ผ่านมา

ด้วยเหตุนี้ การศึกษาในหัวข้อ ความรับผิดชอบต่อสังคมกับการพัฒนาทุนทางสังคมของการไฟฟ้าฝ่ายผลิตแห่งประเทศไทย กรณีศึกษาโรงไฟฟ้าพลังน้ำชุมชนบ้านคลองเรือ จึงเป็นหัวข้อที่มีความน่าสนใจ ข้อค้นพบจะเป็น

ประโยชน์ต่อ กฟผ. เพราะในอดีต กฟผ. มักถูกมองว่าให้ความสำคัญเฉพาะชุมชนรอบโรงไฟฟ้า การสร้างโรงไฟฟ้าฯ ให้แก่ชุมชนในถิ่นห่างไกลที่ไม่มีไฟฟ้าใช้ ถือเป็นต้นแบบกิจกรรมเพื่อสังคมที่ กฟผ. ดำเนินการให้กับชุมชนที่ไม่ได้ตั้งอยู่รอบโรงไฟฟ้า การทำให้ชุมชนมีไฟฟ้าใช้ที่เกิดจากศักยภาพของชุมชน ความร่วมมือของหลายภาคส่วน แสดงให้เห็นถึงการพัฒนาทุนทางสังคมด้านเครือข่าย บรรทัดฐาน และความไว้วางใจ หากกิจกรรมนี้สามารถขยายไปสู่ชุมชนอื่น ๆ ได้ ก็จะเป็นประโยชน์ต่อสังคม และประเทศชาติมากขึ้น รวมทั้งองค์กรต่าง ๆ ที่ทำกิจกรรมเพื่อสังคม อาจสามารถนำข้อค้นพบจากการศึกษาไปประยุกต์ใช้ตามบริบทขององค์กรตนเองได้

วัตถุประสงค์ของงานวิจัย

1. เพื่อศึกษาการดำเนินงานด้านความรับผิดชอบต่อสังคม โครงการก่อสร้างโรงไฟฟ้าพลังน้ำชุมชนของ กฟผ.
2. เพื่อศึกษากระบวนการพัฒนาทุนทางสังคมของชุมชนบ้านคลองเรือ ซึ่งเกิดจากการดำเนินงานด้านความรับผิดชอบต่อสังคม โครงการก่อสร้างโรงไฟฟ้าพลังน้ำชุมชนบ้านคลองเรือ

ประโยชน์ที่คาดว่าจะได้รับ

ผลการศึกษาอาจทำให้ทราบถึงขั้นตอนการดำเนินงานด้านความรับผิดชอบต่อสังคม การก่อสร้างโรงไฟฟ้าพลังน้ำชุมชน และกระบวนการพัฒนาทุนทางสังคมของชุมชน บทสรุปและข้อเสนอแนะจากการศึกษาขององค์กรต่าง ๆ ทั้งภาครัฐและเอกชนสามารถนำไปใช้เป็นแนวทางในการสร้างกิจกรรมด้านความรับผิดชอบต่อสังคม เพื่อก่อให้เกิดการพัฒนาทุนทางสังคม โดยปรับให้เหมาะสมกับบริบทของแต่ละชุมชนได้

การทบทวนวรรณกรรม

1. ความรับผิดชอบต่อสังคมขององค์กร (Corporate Social Responsibility หรือ CSR)

CSR ในมิติด้านผู้มีส่วนได้ส่วนเสีย CSR เป็นวิธีที่องค์กรใช้สร้างคุณค่าร่วมให้แก่สังคม โดยให้การกำกับดูแลกิจการตอบสนองต่อผู้มีส่วนได้ส่วนเสีย การพัฒนาทางเศรษฐกิจและสิ่งแวดล้อม (Visser, 2011: 7) CSR ถือเป็นเรื่องที่เกี่ยวข้องกับความรับผิดชอบต่อสังคม (responsibility) เป็นสิ่งที่ต้องดำเนินการตามบรรทัดฐานของสังคม ซึ่งเกี่ยวข้องกับการสำนึกในหน้าที่ (accountability) องค์กรได้รับอาณัติจากสังคม และกลุ่มผู้มีส่วนได้ส่วนเสียให้ดำเนินธุรกิจได้ภายใต้เงื่อนไขขององค์กรต้องไว้วางใจได้ มีความโปร่งใส และเปิดเผยข้อมูลให้แก่ผู้มีส่วนได้ส่วนเสียได้ ทั้งความรับผิดชอบต่อสังคมและการสำนึกในหน้าที่ขึ้นอยู่กับจิตสำนึกขององค์กร (Moratis & Cochiu, 2012: 16) CSR ยังสามารถอยู่ในรูปของกิจกรรม ซึ่งครอบคลุมตั้งแต่การวางแผน การตัดสินใจ การสื่อสารประชาสัมพันธ์ การบริหารจัดการ และการดำเนินงานที่คำนึงถึงผู้มีส่วนได้เสีย (Nonthanathorn, 2010: 12) ขณะที่กรมโรงงานอุตสาหกรรมระบุว่า CSR คือความรับผิดชอบต่อผู้ประกอบการอุตสาหกรรมที่มีต่อความคาดหวังของผู้มีส่วนได้ส่วนเสีย มีความโปร่งใส มีจรรยาบรรณเป็นไปตามกฎหมาย และสอดคล้องกับพฤติกรรมตามมาตรฐานสากล (Department of Industrial Works, 2008: 3) หรืออาจกล่าวได้ว่า CSR เป็นกิจกรรมหรือการดำเนินงานขององค์กรที่แสดงความรับผิดชอบต่อสังคม โดยเป็นพันธะต่อเนื่อง และดำเนินการอยู่บนพื้นฐานความสมัครใจ (Lorsuwannarat, 2010: 190)

สำหรับ CSR ในมิติด้านการพัฒนา CSR ถูกพิจารณาเป็นผลลัพธ์ CSR ถือเป็นพันธะขององค์กรที่ตอบสนองต่อแนวทางการดำเนินงานทางธุรกิจ และช่วยสนับสนุนให้เกิดการพัฒนาอย่างยั่งยืน (Wong, 2010: 242) Kotler และ

Lee พิจารณา CSR เป็นฉันทามติที่ช่วยพัฒนาคุณภาพชีวิตของชุมชน ซึ่งเกิดขึ้นจากการกระทำขององค์การที่ผ่านการพิจารณาอย่างรอบคอบ โดยใช้ทรัพยากรขององค์การสนับสนุนชุมชน (Kotler & Lee, 2005: 24) CSR เป็นการดำเนินงานที่สูงกว่ามาตรฐานที่กำหนด และเป็นการสนับสนุนกิจกรรมด้านสังคม โดยอาศัยการมีส่วนร่วมของชุมชนในทุกขั้นตอน เพื่อนำไปสู่การพัฒนาคุณภาพชีวิตที่ยั่งยืนอย่างต่อเนื่อง (Electricity Generating Authority of Thailand, 2011: 8)

CSR ในมิติที่เกี่ยวข้องกับชุมชน อาจกล่าวได้ว่า ชุมชนถือเป็นจุดเริ่มต้นในการทำกิจกรรม CSR ที่จะก่อให้เกิดผลลัพธ์ที่จับต้องได้ หลายองค์การจึงเลือกทำกิจกรรม CSR กับชุมชน โดยใช้ทรัพยากรที่มีอยู่ขององค์การ อาทิ เงิน ความรู้ ผู้เชี่ยวชาญ การอำนวยความสะดวก และเครือข่าย เป็นต้น (Moratis & Cochius, 2012: 18-20) แนวคิดข้างต้นสอดคล้องกับ Dhar ซึ่งมีความเชื่อว่า CSR มักอยู่ในรูปแบบการบริจาคให้กับชุมชน ถือว่าเป็นสิ่งดี เพราะเป็นการลดภาระให้กับภาครัฐ CSR ช่วยให้องค์การมีความสัมพันธ์ที่ดีกับชุมชน (Ray & Raju, 2014: 185) การบูรณาการ CSR ไว้ในองค์การ ตามมาตรฐาน ISO 26000 ระบุไว้ว่า การมีส่วนร่วมและการพัฒนาชุมชน เช่น การส่งเสริมด้านการศึกษาและวัฒนธรรม การสร้างงานและการพัฒนาทักษะ การพัฒนาและเข้าถึงเทคโนโลยี การสร้างรายได้และส่งเสริมเศรษฐกิจชุมชน เป็นหัวข้อหลัก 1 ใน 7 ที่องค์การควรดำเนินการ (Management System Certification Institute (Thailand), 2014: 143)

นอกจากมุมมองของนักวิชาการและหน่วยงานต่าง ๆ ที่มีต่อ CSR อย่างหลากหลายแล้ว Carroll ได้พัฒนาตัวแบบการพัฒนาความรับผิดชอบต่อสังคมขององค์การแบบลำดับขั้นขึ้น ในลำดับพื้นฐาน องค์การต้องสร้างกำไร เพื่อให้องค์การดำรงอยู่ได้ และตอบแทนแก่ผู้ถือหุ้น จากนั้นในลำดับที่สอง องค์การต้องปฏิบัติตามกฎระเบียบหรือกฎหมายที่เกี่ยวข้อง เพราะกฎหมายเป็นสิ่งที่ช่วยระบุว่า สิ่งใดถูก สิ่งใดผิด ในลำดับต่อมา องค์การต้องมีจริยธรรมหรือจรรยาบรรณของการดำเนินธุรกิจ องค์การควรทำในสิ่งที่ถูกต้อง และลำดับสุดท้าย องค์การต้องมีการบริจาค เพื่อทำสิ่งที่เป็นกุศล โดยไม่หวังสิ่งตอบแทน และต้องดำเนินการเสมือนเป็นพลเมืองที่ดี คอยช่วยเหลือสังคม (Carroll, 1991:42-43)

2. ทุนทางสังคม (Social Capital)

เมื่อก้าวถึงทุน หลายคนมักจะนึกถึงตลาด ซึ่งเป็นสถานที่แลกเปลี่ยนเงินหรือสินทรัพย์ต่าง ๆ เพื่อมุ่งแสวงหาผลกำไร แต่ในมุมมอง Collier ทุนทางสังคมไม่ใช่เรื่องของตลาด แต่เป็นเรื่องของสังคม ทุนทางสังคมไม่ได้เกิดจากการปฏิสัมพันธ์ในตลาด แต่เกิดจากการปฏิสัมพันธ์กันทางสังคม (Collier, 2002: 20) ทุนทางสังคมได้รับความสนใจเพิ่มขึ้น เพราะผู้กำหนดนโยบายมักให้ความสำคัญกับสังคมมากขึ้น และสถาบันการศึกษาต่าง ๆ ได้ศึกษาถึงผลลัพธ์จากการมีเครือข่าย อาทิ การเจริญเติบโตทางเศรษฐกิจ สุขภาพกายและสุขภาพจิต อาชญากรรม ศักยภาพทางการศึกษา เป็นต้น (Halpern, 2005: 2)

ในปี ค.ศ. 1916 Hanifan ได้กล่าวถึงทุนทางสังคมเป็นครั้งแรก ทุนทางสังคมเป็นสิ่งที่มีความสำคัญที่เกิดขึ้นในชีวิตประจำวัน อาทิ ความหวังดี มิตรภาพ ความเห็นอกเห็นใจ เป็นต้น การปฏิสัมพันธ์กันของปัจเจกบุคคลและครอบครัว ถือเป็นสาระสำคัญของทุนทางสังคม เมื่อบุคคลมีการติดต่อกับเพื่อนบ้าน และเพื่อนบ้านมีการติดต่อกับบุคคลอื่นต่อ ๆ ไป ที่ท้ายที่สุด ชุมชนจะได้ประโยชน์จากความร่วมมือเหล่านั้น (Hanifan, 1916: 130) ทฤษฎีทุนทางสังคมเป็นการอธิบายถึงผลตอบแทน ปัจเจกบุคคลจะได้ทรัพยากรที่จับต้องได้ และจับต้องไม่ได้จากปัจเจกบุคคลอื่นจากการมีปฏิสัมพันธ์กัน (Bourdieu 1986: 248) ฐานคติที่สำคัญของทฤษฎีทุนทางสังคมคือ ทรัพยากรที่เป็นทุนทางสังคมจะ

ถูกฝังอยู่ในเครือข่ายทางสังคม ซึ่งบุคคล กลุ่ม หรือเชื้อชาติต่าง ๆ ที่มีความสัมพันธ์กันจะได้รับและนำไปใช้ประโยชน์ผ่านเครือข่ายทางสังคม (Bolino, Turnley & Bloodgood, 2002: 510) มีการนิยามทุนทางสังคมคือ ทุนรูปแบบหนึ่งที่มีการรวบรวมทรัพยากรที่มีอยู่จริง และมีศักยภาพของเครือข่ายที่มีความสัมพันธ์กันเหนียวแน่น ความสัมพันธ์นั้นอาจจะอยู่ในรูปแบบเชิงสถาบันที่ชัดเจนมากหรือน้อยก็ได้ (Bourdieu & Wacquant, 1992: 119) ที่มาของทรัพยากรในเครือข่ายอาจเกิดจากการเห็นประโยชน์ของผู้อื่นเป็นหลัก ซึ่งถือเป็นความรับผิดชอบด้านคุณธรรม หรืออาจจะเกิดจากการแลกเปลี่ยนทรัพยากรจากการทำธุรกรรมที่คาดหวังว่าจะได้รับผลตอบแทนในอนาคต (Portes & Landolt, 2000: 532-534)

Putnam นักรัฐศาสตร์ได้นิยามทุนทางสังคม หมายถึง การสร้างเครือข่าย (networks) และกระบวนการต่าง ๆ ที่เป็นบรรทัดฐานในการปฏิบัติ (norms) และความเข้าใจไว้วางใจกัน (trust) เพื่อเอื้อให้เกิดความร่วมมือภายในกลุ่มและระหว่างกลุ่ม ทุนทางสังคมในรูปแบบเครือข่ายจะก่อให้เกิดศักยภาพในการทำงานมากกว่าแบบปัจเจกบุคคล (Putnam, 1993: 167) Coleman มีมุมมองเกี่ยวกับทุนทางสังคมในเชิงหน้าที่มี 2 องค์ประกอบคือ ลักษณะความเป็นโครงสร้างทางสังคม และการเอื้อประโยชน์ต่อการกระทำของผู้ปฏิบัติในโครงสร้าง ทั้งที่เป็นบุคคลหรือตัวแทนขององค์กร (Coleman, 1988: 96) แนวคิดนี้สอดคล้องกับ Krishna ที่พิจารณาทุนทางสังคมเป็น 2 รูปแบบคือ ทุนเชิงสถาบัน (institutional capital) และทุนเชิงความสัมพันธ์ (relational capital) ทุนเชิงสถาบันอยู่ในรูปแบบของโครงสร้าง กฎ และขั้นตอนของการปฏิบัติถูกกำหนดขึ้นมาเพื่อเป็นแนวทางของพฤติกรรมของปัจเจกบุคคล ขณะที่ทุนเชิงความสัมพันธ์อยู่บนพื้นฐานของบรรทัดฐานหรือความเชื่อ ซึ่งเป็นเรื่องของความคิด ทุนเชิงสถาบันและทุนเชิงความสัมพันธ์ต้องเติมเต็มซึ่งกันและกัน เช่นเดียวกับ Uphoff ที่ได้พิจารณาทุนทางสังคมเป็นสองมิติคือ โครงสร้าง (structural) และการรับรู้ (cognitive) ในมิติโครงสร้างจะเกี่ยวข้องกับรูปแบบขององค์กรหรือสังคม บทบาท กฎหรือขั้นตอนการปฏิบัติ รวมทั้งเครือข่ายที่หลากหลายซึ่งก่อให้เกิดความร่วมมือ และผลประโยชน์ร่วมกันจากความร่วมมือ ซึ่งถือว่าเป็นผลประโยชน์ที่เกิดจากทุนทางสังคม ในมิติการรับรู้คือ กระบวนการทางจิตใจที่ได้รับการสั่งสมจากวัฒนธรรม บรรทัดฐาน คุณค่าร่วม ศักดิ์ศรีและความเชื่อ ซึ่งมีอิทธิพลต่อพฤติกรรมความร่วมมือ (Uphoff, 2000: 217)

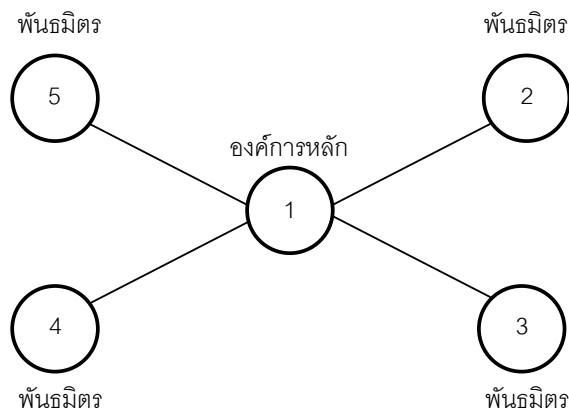
หากพิจารณาในมุมมองความสัมพันธ์เชิงโครงสร้าง Putnam แบ่งทุนทางสังคมเป็น 2 แบบคือ ทุนทางสังคมภายในกลุ่ม (bonding social capital) ทุนทางสังคมระหว่างกลุ่ม (bridging social capital) (Putnam, 2000: 22-23) ทุนทางสังคมภายในกลุ่มเป็นความสัมพันธ์ภายในกลุ่มเดียวกัน เช่น สมาชิกครอบครัว เพื่อนสนิท สมาคม ทุนทางสังคมประเภทนี้ เน้นการมีอัตลักษณ์ของกลุ่ม ขณะที่ทุนทางสังคมระหว่างกลุ่มจะมีความสัมพันธ์แบบหลวมของกลุ่มที่มีความแตกต่าง ซึ่งเป็นความสัมพันธ์แบบเปิด (Jochum, 2003: 86-87)

ในมุมมองด้านผลลัพธ์ทุนทางสังคมของ Putnam ทุนทางสังคมเป็นวิถีชีวิตของสังคมที่ช่วยให้ผู้มีส่วนร่วมเกิดการปฏิบัติร่วมกันอย่างมีประสิทธิภาพ และบรรลุวัตถุประสงค์ร่วมกัน (Putnam, 1995: 664) สถาบัน ความสัมพันธ์ และบรรทัดฐาน ซึ่งทำให้เกิดการปฏิสัมพันธ์ทางสังคมเป็นเสมือนทุนทางสังคม การสร้างความยึดเหนี่ยวกันในสังคมก่อให้เกิดการพัฒนาทางเศรษฐกิจ ดังนั้น ทุนทางสังคมจึงมีอิทธิพลต่อการพัฒนาอย่างยั่งยืนในระดับชุมชนและระดับประเทศ (Grootaert, 1999: 62-65)

3. เครือข่าย (Networks)

ทุนทางสังคมคือ คุณค่าที่ได้รับจากการเป็นสมาชิกเครือข่าย สถานภาพความเป็นสมาชิกทำให้เข้าถึงทรัพยากรได้ ดังนั้น หัวใจสำคัญของทุนทางสังคมคือ ความสัมพันธ์เชิงสังคม (Golubovic, 2009: 218) โครงสร้างแบบเครือข่าย (network structure) ประกอบไปด้วย องค์การต่าง ๆ รวมตัวเป็นเครือข่ายเพื่อดำเนินภารกิจ แต่ละองค์การรับผิดชอบกิจกรรมที่ตนเองเชี่ยวชาญ (Cummings & Worley, 2005: 467) การสร้างเครือข่ายเป็นรูปแบบหนึ่งในการพัฒนาองค์การ ความร่วมมือระหว่างองค์การจะช่วยแก้ปัญหาที่ซับซ้อน หรือยากเกินกว่าที่องค์การหนึ่งองค์การใดจะแก้ปัญหาได้โดยลำพัง (Cummings & Feyerherm, 2010: 352) ภายใต้ทรัพยากรที่มีจำกัด การสร้างความร่วมมือกับองค์การอื่นในรูปเครือข่ายโดยอาศัยทรัพยากรหรือความรู้ที่มีอยู่ในเครือข่าย จะก่อให้เกิดการผสมพลัง เรียนรู้ร่วมกันจากการแลกเปลี่ยนทรัพยากรในเครือข่าย องค์การจะได้รับผลประโยชน์จากทรัพยากรที่เป็นสินทรัพย์ หรือความเชี่ยวชาญขององค์การอื่นในเครือข่ายได้ โครงสร้างความสัมพันธ์เครือข่าย (Greve, Rowley & Shipilov, 2014: 10-12) มี 3 รูปแบบ ดังนี้

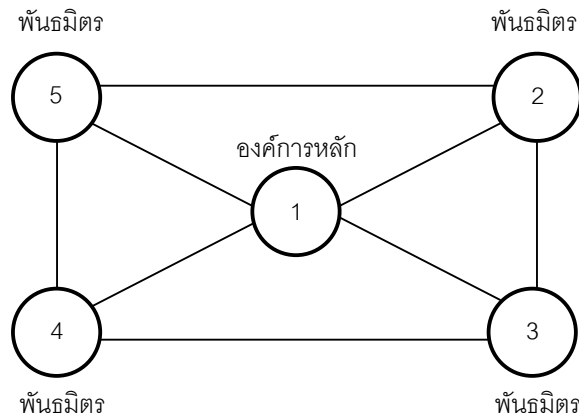
รูปแบบที่ 1 พันธมิตรขององค์การหลักไม่มีการติดต่อกัน โครงสร้างความสัมพันธ์แบบนี้องค์การหลักจะมีความสัมพันธ์กับพันธมิตรในเครือข่ายทั้งหมด แต่ระหว่างพันธมิตรด้วยกันเองไม่มีความสัมพันธ์กัน ภารกิจของแต่ละพันธมิตรจะไม่มี ความเกี่ยวข้องกัน การแลกเปลี่ยนข้อมูลข่าวสาร หรือทรัพยากรไม่สามารถเกิดขึ้นอย่างเต็มรูปแบบ



ภาพที่ 1. โครงสร้างความสัมพันธ์แบบพันธมิตรขององค์การหลักไม่มีการติดต่อกัน

แหล่งที่มา: ปรับจาก Greve, Rowley และ Shipilov (2014)

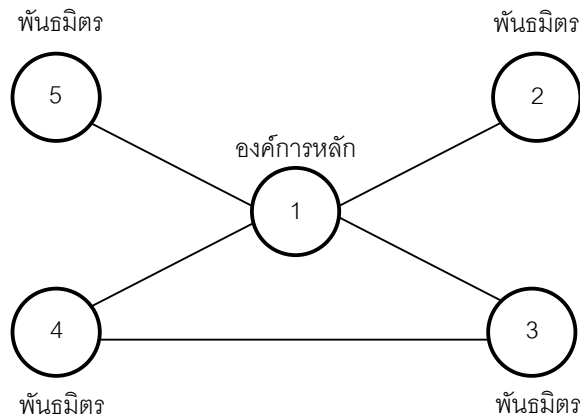
รูปแบบที่ 2 พันธมิตรมีการติดต่อกันเองด้วย โครงสร้างความสัมพันธ์แบบนี้สองเป็นแบบพันธมิตรมีการติดต่อกันเอง เป็นโครงสร้างเชิงบูรณาการที่ทั้งองค์การและพันธมิตรหลักทั้งหมดมีความสัมพันธ์กัน องค์การหลักและพันธมิตรสามารถแลกเปลี่ยนทรัพยากรได้เต็มรูปแบบ



ภาพที่ 2. โครงสร้างความสัมพันธ์แบบพันธมิตรมีการติดต่อกันเองด้วย

แหล่งที่มา: ปรับจาก Greve, Rowley และ Shipilov (2014)

รูปแบบที่ 3 พันธมิตรมีการติดต่อกันเองเพียงบางพันธมิตร โครงสร้างแบบนี้เป็นแบบผสมคือ องค์การหลัก จะมีความสัมพันธ์กับทุกพันธมิตร แต่ขณะที่พันธมิตรจะติดต่อกันเพียงบางพันธมิตร การแลกเปลี่ยนข้อมูลข่าวสารหรือทรัพยากรจะเกิดขึ้นในกลุ่มย่อยในเครือข่ายเท่านั้น



ภาพที่ 3. โครงสร้างความสัมพันธ์แบบพันธมิตรมีการติดต่อกันเองเพียงบางพันธมิตร

แหล่งที่มา: ปรับจาก Greve, Rowley และ Shipilov (2014)

4. บรรทัดฐาน (Norms)

บรรทัดฐานเป็นตัวกำหนดพฤติกรรมของกลุ่ม ซึ่งจะช่วยให้สมาชิกในกลุ่มเข้าใจถึงความคาดหวังของสมาชิกกลุ่มอื่น บรรทัดฐานจะมีอิทธิพลอย่างมากต่อพฤติกรรมการทำงาน บรรทัดฐานของกลุ่มก่อให้เกิดผลลัพธ์แง่บวก เช่น สมรรถนะในการทำงาน หรือผลลัพธ์ในแง่ลบ เช่น การสร้างความเสียหายแก่ผู้อื่น (Kaur & Kaur, 2015: 310-313) บรรทัดฐานเป็นเสมือนกฎที่เกิดขึ้นจากโครงสร้างเชิงอำนาจหน้าที่ ซึ่งอยู่บนพื้นฐานของการสร้างข้อตกลงร่วมกัน ซึ่งอาจ

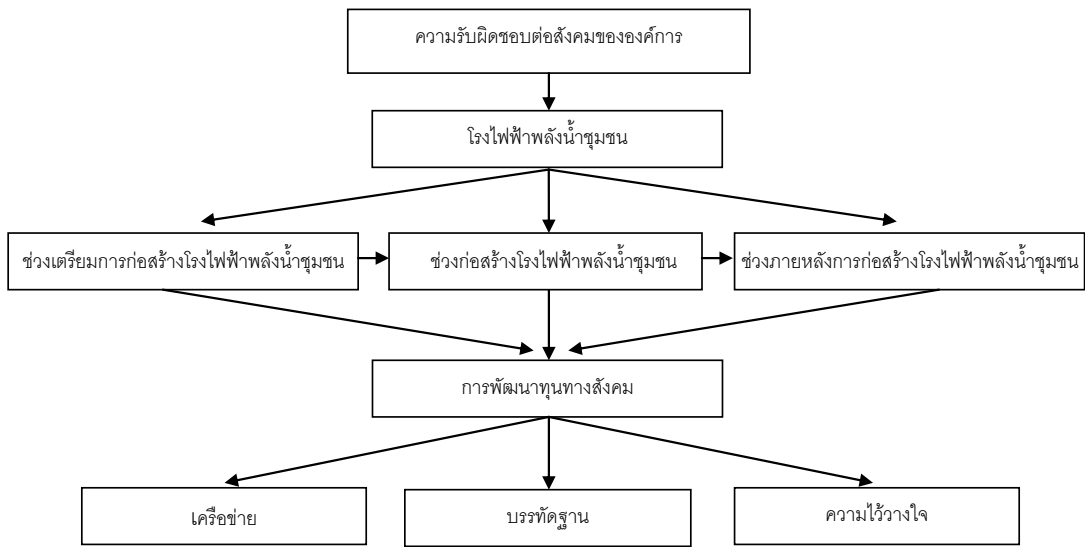
อยู่ในรูปแบบที่เป็นทางการ และไม่เป็นทางการ (Tuomela, 1995: 470) บรรทัดฐานเป็นสิ่งที่สร้างขึ้นมากำหนดพฤติกรรมของสมาชิก ภายใต้สถานการณ์หนึ่งสิ่งใดควรทำ หรือไม่ควรทำ รวมทั้งนำมาใช้คาดการณ์พฤติกรรมของสมาชิก และป้องกันความแตกต่างของพฤติกรรมของสมาชิกในกลุ่มได้ (Meechart, 2005: 126)

5. ความไว้วางใจ (Trust)

ความไว้วางใจเป็นปรากฏการณ์ที่แสดงให้เห็นว่าบุคคลหนึ่งมีความเชื่อใจว่าอีกบุคคลหนึ่งจะปฏิบัติต่อกันด้วยความซื่อสัตย์สุจริต ไม่เอาัดเอาเปรียบ คอยดูแลเอาใจใส่ สามารถอาศัยพึ่งพากันได้ หรือปฏิบัติหน้าที่แทนกันได้ (Limwongthong, 2014: 142) ความไว้วางใจเป็นความคาดหวังซึ่งเกิดขึ้นกับชุมชนที่มีความซื่อสัตย์ และร่วมมือกัน ซึ่งอยู่บนเงื่อนไขของบรรทัดฐานที่รับรู้กันของคนในชุมชน สังคมใดที่มีความไว้วางใจกันมากจะส่งเสริมให้เกิดเครือข่าย และมีการแลกเปลี่ยนข้อมูลข่าวสารกัน (Fukuyama, 1995: 25-26) นอกจากนี้ ความไว้วางใจถือเป็นเรื่องที่เกี่ยวข้องกับความเชื่อ การตัดสินใจ และการกระทำต่อบุคคลอื่น บนพื้นฐานความคาดหวังต่อพฤติกรรมในเชิงบวก (Davis et al., 2000: 563) ความไว้วางใจยังมีความสัมพันธ์กับระยะเวลาและต้นทุน เมื่อสมาชิกในกลุ่มมีความไว้วางใจกันน้อยลง การทำงานจะใช้เวลามากขึ้น ต้นทุนจะสูงขึ้น หากเกิดความไว้วางใจกันในกลุ่ม การสื่อสารและความร่วมมือจะเพิ่มมากขึ้น ต้นทุนจะลดลง และประสิทธิภาพจะมากขึ้น ปรากฏการณ์นี้อาจเรียกว่า การปันผลจากความไว้วางใจ (Covey, Link & Merrill, 2012: 39) ขณะที่ Luhman (1979) ได้อธิบายความไว้วางใจในหลายมิติ อาทิ ความไว้วางใจแบบไร้เหตุผล เกิดจากการมีข้อมูลไม่เพียงพอ ทำให้ไม่มีเหตุผลที่จะไม่ไว้วางใจ ความไว้วางใจแบบมีแผน จะใช้ผลประโยชน์เป็นแนวทางในการตัดสินใจ ความไว้วางใจที่สามารถพิสูจน์ได้ เกิดจากการตรวจสอบแล้วพบว่า บุคคลนั้นปฏิบัติถูกต้อง และเหมาะสม ความไว้วางใจที่ได้รับจากประสบการณ์ตรง เป็นความไว้วางใจที่เกิดขึ้นเนื่องจากมีประสบการณ์ได้เกี่ยวข้องกับอีกฝ่ายหนึ่งด้วยตนเอง และความไว้วางใจซึ่งกันและกัน เป็นความไว้วางใจที่ทั้งสองฝ่ายมีให้กัน โดยฝ่ายหนึ่งมีความไว้วางใจอีกฝ่ายหนึ่ง เนื่องจากเชื่อว่าอีกฝ่ายหนึ่งได้ไว้ใจตนเอง

กรอบแนวคิดของการศึกษา

จากการทบทวนวรรณกรรมเกี่ยวกับความรับผิดชอบต่อสังคม และทุนทางสังคมข้างต้น ผู้วิจัยได้กำหนดกรอบแนวคิดเพื่อเป็นแนวทางการศึกษาการก่อสร้างโรงไฟฟ้าพลังน้ำชุมชนของ กฟผ. และกระบวนการพัฒนาทุนทางสังคมของชุมชนบ้านคลองเรือ ผู้วิจัยจึงแบ่งการศึกษาออกเป็นสามช่วงคือ 1) ช่วงเตรียมการก่อสร้างโรงไฟฟ้าฯ 2) ช่วงการก่อสร้างโรงไฟฟ้าฯ และ 3) ช่วงภายหลังการก่อสร้างโรงไฟฟ้าฯ แล้วเสร็จ ตามตัวแบบ CIPP ที่แบ่งการประเมินองค์ประกอบต่าง ๆ ของโครงการออกเป็น 3 ระยะคือ ก่อนเริ่มดำเนินการ ระหว่างดำเนินการ และสิ้นสุดโครงการ (Stufflebeam & Zhang, 2017: 245-259) การศึกษากระบวนการพัฒนาทุนทางสังคมแต่ละช่วง ผู้วิจัยจำเป็นต้องศึกษาองค์ประกอบของทุนทางสังคมคือ เครือข่าย บรรทัดฐาน และความไว้วางใจ ในองค์ประกอบเครือข่ายต้องวิเคราะห์ว่า ประกอบด้วยพันธมิตรใดบ้าง รูปแบบความสัมพันธ์ของพันธมิตรในเครือข่ายเป็นแบบใด และทรัพยากรที่สะสมในเครือข่าย ซึ่งเกิดจากการแลกเปลี่ยนทรัพยากรของพันธมิตรมีอะไรบ้าง องค์ประกอบบรรทัดฐานต้องวิเคราะห์ว่า มีการกำหนดคกกฎเกณฑ์ หรือข้อตกลงในความร่วมมือของพันธมิตรในเครือข่ายไว้อย่างไร และส่งผลให้เกิดบรรทัดฐานของสมาชิกในชุมชนอย่างไร และองค์ประกอบความไว้วางใจ ต้องวิเคราะห์ว่า เครือข่ายความร่วมมือของชุมชน มีความไว้วางใจกันเกิดขึ้นหรือไม่ อย่างไร และสาเหตุเกิดจากอะไร



ภาพที่ 4. กรอบแนวคิดของการวิจัย

ระเบียบวิธีวิจัย

การวิจัยครั้งนี้ ผู้วิจัยใช้ระเบียบวิธีวิจัยเชิงคุณภาพ (qualitative research methodology) แบบกรณีศึกษา (case study) เป็นแนวทางในการค้นหาปรากฏการณ์กระบวนการการพัฒนาทุนทางสังคมในมิติเครือข่าย บรรทัดฐาน และความไว้วางใจ ซึ่งเกิดจากการดำเนินงานด้านความรับผิดชอบต่อสังคมของ กฟผ.

เกณฑ์การเลือกกรณีศึกษา

หลักเกณฑ์การคัดเลือกสถานที่ตั้งนี้ 1) เป็นชุมชนที่มีการก่อสร้างโรงไฟฟ้า โดยอาศัยทรัพยากรน้ำในชุมชน เป็นต้นกำเนิดพลังงาน 2) โรงไฟฟ้า มีกำลังผลิต 20-30 กิโลวัตต์ 3) การริเริ่มก่อสร้างโรงไฟฟ้า ต้องเกิดจากความรับผิดชอบต่อสังคมขององค์กร 4) องค์กรต้องเข้ามามีส่วนร่วมการก่อสร้างโรงไฟฟ้า ทั้งสามช่วงคือ ช่วงเตรียมการสร้างโรงไฟฟ้า ช่วงก่อสร้างโรงไฟฟ้า และช่วงภายหลังก่อสร้างโรงไฟฟ้า แล้วเสร็จ 5) ชาวบ้านในชุมชนต้องเข้ามามีส่วนร่วมในการก่อสร้างโรงไฟฟ้า ทั้งสามช่วง

ชุมชนที่มีคุณสมบัติตรงตามหลักเกณฑ์ดังกล่าว ได้แก่ ชุมชนบ้านคลองเรือ ตั้งอยู่ที่หมู่ 9 ตำบลปากทรง อำเภอยะไข่ จังหวัดชุมพร มีชาวบ้านอาศัยอยู่ประมาณ 89 ครัวเรือน ภายในชุมชนมีโรงไฟฟ้า ที่อาศัยน้ำตกเหวตาจันทร์เป็นแหล่งกำเนิดพลังงานที่มีกำลังการผลิตประมาณ 20 กิโลวัตต์ การก่อสร้างโรงไฟฟ้า ได้รับการสนับสนุนจาก กฟผ. ในรูปแบบของการแสดงความรับผิดชอบต่อสังคม โดยเข้ามาสนับสนุน ตั้งแต่เริ่มต้นจนก่อสร้างโรงไฟฟ้า แล้วเสร็จ ขณะที่ชาวบ้านบ้านคลองเรือก็เข้ามามีส่วนร่วมทั้งสามช่วงเช่นกัน

การเก็บรวบรวมข้อมูล

1. การศึกษาจากเอกสาร (documentary review) ผู้วิจัยศึกษาเอกสารที่เกี่ยวข้องจากหลายแหล่ง ได้แก่ ตำรา บทความทางวิชาการ เอกสารวิจัย วิทยานิพนธ์ และเอกสารต่าง ๆ ที่เกี่ยวข้อง

2. การสัมภาษณ์เชิงลึก (in-depth interview) ผู้วิจัยใช้การสัมภาษณ์เชิงลึกด้วยตนเอง ในช่วงเดือน กันยายน 2557 ถึง มิถุนายน 2558 เพื่อรวบรวมข้อมูลการดำเนินงานด้านความรับผิดชอบต่อสังคม และการพัฒนาทุนทางสังคม ในมิติเครือข่าย บรรทัดฐาน และความไว้วางใจตามช่วงเวลา (historical approach) คือช่วงเตรียมการก่อสร้าง โรงไฟฟ้า การก่อสร้างโรงไฟฟ้า และภายหลังก่อสร้างโรงไฟฟ้าแล้วเสร็จ

เครื่องมือและการตรวจสอบเครื่องมือ

เครื่องมือที่ใช้ในการศึกษาค้างนี้คือ แบบสัมภาษณ์กึ่งโครงสร้าง (semi-structured in-depth interview questionnaire) โดยมีการกำหนดหัวข้อของการสนทนาเกี่ยวกับการดำเนินงานด้านความรับผิดชอบต่อสังคม และ ทุนทางสังคม และกำหนดประเด็นคำถามไว้แบบหลวม สามารถปรับเปลี่ยนประเด็นคำถามได้ตามสถานการณ์ เพื่อ เปิดโอกาสให้ผู้ให้ข้อมูลสำคัญสนทนาได้อย่างอิสระ โดยประเด็นคำถามมีการตรวจสอบความถูกต้อง (verification) ความตรง (validity) จากอาจารย์ที่ปรึกษาวิทยานิพนธ์ ผู้ให้ข้อมูลที่สำคัญ และผู้เชี่ยวชาญด้านการก่อสร้างโรงไฟฟ้า พลังน้ำ

ผู้ให้ข้อมูลที่สำคัญ

ผู้วิจัยทำการเก็บข้อมูลจากผู้ให้ข้อมูลที่สำคัญของ 3 พันธมิตรหลักดังนี้ 1) ผู้ปฏิบัติงานของ กฟผ. ได้แก่ นางวราทิพย์ อานันทนสกุล หัวหน้ากองประสานสื่อสารระบบผลิตและส่งไฟฟ้า นายกรสกล กิตติอำพน หัวหน้าแผนก สื่อสารงานเชื้อเพลิง นายศิริพงษ์ รุ่งเรือง ผู้จัดการบริษัท เดลต้า คอนสตรัคชั่น แอนด์ เซอร์วิส จำกัด (อดีตผู้ปฏิบัติงาน กฟผ.) 2) นักวิชาการจากมหาวิทยาลัยธรรมศาสตร์ ได้แก่ ผศ.ดร.จิตติ มงคลชัยอรัญญา และ 3) ผู้นำชุมชนและ ชาวบ้านบ้านคลองเรือ ได้แก่ นายมนัส คล้ายรุ่ง ผู้ใหญ่บ้านหมู่ที่ 9 นายมนูญ พร้อมบุญ นายอุทัย เกิดวรรณ และนาย นิรันดร์ รัตนจินดา

พันธมิตรเหล่านี้ เป็นผู้ที่เกี่ยวข้องไปมีส่วนร่วมในการก่อสร้างโรงไฟฟ้า ครบทั้ง 3 ช่วง รวมทั้งเป็นผู้ชักนำพันธมิตร อื่น ๆ ที่มีศักยภาพเข้าร่วมเครือข่ายชุมชนบ้านคลองเรือ ทำให้รับรู้และให้ข้อมูลเกี่ยวกับบทบาทของพันธมิตรอื่น รวมทั้ง สามารถอธิบายปรากฏการณ์ที่เกิดขึ้นจากการทำงานร่วมกันของพันธมิตรในเครือข่ายตั้งแต่ก่อนก่อสร้างโรงไฟฟ้า จนถึง ก่อสร้างโรงไฟฟ้าแล้วเสร็จได้เป็นอย่างดี

การตรวจสอบข้อมูล

ผู้วิจัยสร้างความไว้วางใจ (credibility) ในการศึกษาครั้งนี้ โดยการใช้การเชื่อมโยงแบบสามเส้า (triangulation) จากการเก็บข้อมูลจากหลายแหล่ง เช่น การสัมภาษณ์เชิงลึกจากพันธมิตรที่มีบทบาทสำคัญหลายฝ่าย การศึกษาข้อมูล จากเอกสารต่าง ๆ จากหลายแหล่ง อาทิ การไฟฟ้าฝ่ายผลิตแห่งประเทศไทย มหาวิทยาลัยธรรมศาสตร์ ชุมชนบ้าน บ้านคลองเรือ รวมทั้งมีการเก็บหลักฐานของข้อมูล เช่น เอกสารการถอดเทปสัมภาษณ์ เทปสัมภาษณ์ ภาพถ่าย วิดีทัศน์ เพื่อใช้เป็นการรับรองข้อมูล (conformability)

การวิเคราะห์ข้อมูล

ผู้วิจัยเลือกใช้วิธีการวิเคราะห์เนื้อหา (content analysis) ซึ่งเป็นการวิเคราะห์เนื้อหาจากข้อมูลโดยอาศัย การตีความ (inductive) เพื่อให้ได้ข้อสรุป ผู้วิจัยมีการนำข้อมูลที่รวบรวมมาจากแหล่งต่าง ๆ เช่น เอกสาร วิดีทัศน์ การ สัมภาษณ์ มาวิเคราะห์ และจัดกลุ่มข้อมูลให้เป็นหมวดหมู่ และหาความสัมพันธ์เพื่อเชื่อมโยงไปสู่กรอบแนวคิดเรื่อง

ความรับผิดชอบต่อสังคม เครือข่าย บรรทัดฐาน และความไว้วางใจ เพื่อสร้างความเข้าใจปรากฏการณ์หรือพฤติกรรมต่าง ๆ ที่เกิดขึ้น และสรุปเป็นข้อค้นพบให้สอดคล้องกับวัตถุประสงค์ของการวิจัย

ผลการศึกษา

1. การดำเนินงานด้านความรับผิดชอบต่อสังคม การก่อสร้างโรงไฟฟ้าพลังน้ำชุมชนบ้านคลองเรือ การไฟฟ้าฝ่ายผลิตแห่งประเทศไทย

ในช่วงเตรียมการก่อสร้างโรงไฟฟ้าฯ ปี พ.ศ.2551 กฟผ. ได้จัดโครงการจัดการความรู้ด้านพลังงานไฟฟ้าในเขตภาคใต้ขึ้น เพื่อให้ความรู้ด้านพลังงานไฟฟ้า และเปิดโอกาสให้ประชาชนได้แสดงความคิดเห็นเกี่ยวกับพลังงานไฟฟ้า รวมทั้งให้ประชาชนค้นหาศักยภาพในท้องถิ่นของตน เพื่อพัฒนาการผลิตไฟฟ้าในระดับชุมชน กรสกล กิตติอำพล ได้ให้ข้อสรุปของโครงการว่า

“ตอนแรกคิดว่า อุสาหกรรมรายใหญ่จะมีปัญหาเรื่องการใช้ไฟ แต่ไม่ใช่ กลับกลายเป็นผู้ใช้ไฟรายย่อยที่มีปัญหาเรื่องไม่มีไฟฟ้าใช้ บางทีก็มีไฟตก ไฟดับอยู่เป็นประจำ”

(Kornsakol Kittiamphon, Interview June 7, 2015)

ขณะเดียวกันก็พบว่า หลายชุมชนมีศักยภาพในการก่อสร้างโรงไฟฟ้าฯ ชุมชนบ้านคลองเรือ เป็นชุมชนหนึ่งที่มีความเข้มแข็ง มีการรวมกลุ่มทำกิจกรรมต่าง ๆ เช่น โครงการธนาคารต้นไม้ โครงการคนอยู่ป่าฯ เป็นต้น รวมทั้งมีน้ำตกเหวนาจันทร์ ซึ่งมีปริมาณน้ำมากเพียงพอในการนำมาผลิตกระแสไฟฟ้า ในปี พ.ศ.2552 กฟผ. จึงได้ดำเนินโครงการจัดการความรู้ฯ ระยะที่ 2 ได้มีการลงพื้นที่เพื่อสำรวจข้อมูลของชุมชน ด้านกายภาพ และด้านวิศวกรรมโดยละเอียด เพื่อศึกษาความเป็นไปได้ของโครงการ มีการพาผู้นำชุมชนไปศึกษาดูงานที่โรงไฟฟ้าแม่กำปอง จังหวัดเชียงใหม่ ฝึกอบรมให้ความรู้เกี่ยวกับโรงไฟฟ้าเบื้องต้นให้ชาวบ้าน และมีการจัดทำแบบพิมพ์เขียวโรงไฟฟ้าฯ มอบให้แก่ชุมชนและผู้ว่าราชการจังหวัดเพื่อนำไปใช้ประโยชน์

ในช่วงก่อสร้างโรงไฟฟ้าฯ ปี พ.ศ.2553-2554 กฟผ. ได้มอบเงินสนับสนุนให้แก่ชุมชนจำนวน 10 ล้านบาท เพื่อนำไปจัดซื้อวัสดุอุปกรณ์ มอบเครื่องกำเนิดไฟฟ้า ซึ่งเป็นผลงานวิจัยของมหาวิทยาลัยเทคโนโลยีพระจอมเกล้าธนบุรี (มจธ.) ซึ่ง กฟผ. ได้สนับสนุนทุนวิจัย รวมทั้งจัดส่งผู้ปฏิบัติงานเข้ามาช่วยเหลือชุมชน โดยทำหน้าที่เป็นผู้ประสานงานในการจัดซื้อวัสดุกับผู้ผลิตโดยตรง ทำให้ชาวบ้านซื้อวัสดุได้ในราคาถูก และเป็นผู้ควบคุมงานก่อสร้างต่าง ๆ ได้แก่ งานก่อสร้างเสาต่อม่อรับท่อส่งน้ำ งานวางท่อส่งน้ำ งานก่อสร้างฐานคอนกรีตรับเครื่องกำเนิดไฟฟ้า งานติดตั้งเครื่องกำเนิดไฟฟ้า งานติดตั้งเสาไฟฟ้า งานเดินสายส่งไฟฟ้า และงานติดตั้งระบบไฟฟ้าส่องสว่างในครัวเรือน จนการก่อสร้างโรงไฟฟ้าฯ แล้วเสร็จ และสามารถจ่ายกระแสไฟฟ้าให้ชุมชนได้มีไฟฟ้าใช้

ในช่วงภายหลังก่อสร้างโรงไฟฟ้าฯ แล้วเสร็จ ในปี พ.ศ.2555 กฟผ. ยังคงให้การสนับสนุนชุมชนอย่างต่อเนื่อง โดยเป็นที่ปรึกษาให้กับชุมชนเกี่ยวกับการบริหารจัดการโรงไฟฟ้าฯ การซ่อมแซมโรงไฟฟ้าฯ เบื้องต้น และการจัดอบรมเพื่อส่งเสริมอาชีพให้กับชุมชน ถือเป็นมาตรการต่อยอดจากการมีไฟฟ้าใช้ อาทิ การสร้างตู้อบหมาก การหีบน้ำมันปาล์ม เป็นต้น รวมทั้งสนับสนุนชุมชนในการเผยแพร่ข้อมูลโรงไฟฟ้าฯ โดยนำเสนอโครงการโรงไฟฟ้าฯ เข้าประกวดจนได้รับรางวัลหลายรางวัล เช่น รางวัลดีเด่นด้านพลังงานทดแทนในงาน Thailand Energy Award 2013 และรางวัล

รองชนะเลิศอันดับ 1 โครงการพลังงานหมุนเวียนระดับชุมชนในงาน ASEAN Energy Award 2013 ทำให้โรงไฟฟ้าชุมชนบ้านคลองเรือ เป็นโรงไฟฟ้าต้นแบบที่มีผู้สนใจไปศึกษาดูงานเป็นจำนวนมาก

สรุป โครงการก่อสร้างโรงไฟฟ้าพลังน้ำชุมชนบ้านคลองเรือ เป็นการดำเนินงานด้านความรับผิดชอบต่อสังคมในรูปแบบการกุศล โดย กฟผ. ได้มอบเงิน 10 ล้านบาท เครื่องกำเนิดไฟฟ้า และเครื่องจักร รวมทั้งมอบหมายให้ผู้ปฏิบัติงานเข้าควบคุมงานก่อสร้างโรงไฟฟ้าฯ ร่วมกับพันธมิตร ตั้งแต่เริ่มต้นจนโครงการแล้วเสร็จ

2. การพัฒนาทุนทางสังคม

การพัฒนาทุนทางสังคมของเครือข่ายชุมชนบ้านคลองเรือที่เกิดจากความรับผิดชอบต่อสังคม การก่อสร้างโรงไฟฟ้าฯ ของ กฟผ. เกิดขึ้นใน 3 มิติคือ เครือข่าย บรรทัดฐาน และความไว้วางใจ รายละเอียดมีดังนี้

การพัฒนาทุนทางสังคมในมิติเครือข่าย

ในช่วงเตรียมการก่อสร้างโรงไฟฟ้าฯ ที่มีการดำเนินโครงการจัดการความรู้ฯ ในระยะที่ 1 และ 2 ก่อให้เกิดเครือข่ายซึ่งประกอบด้วย 5 พันธมิตร ได้แก่ ชุมชนบ้านคลองเรือ กฟผ. มหาวิทยาลัยธรรมศาสตร์ (มธ.) มหาวิทยาลัยสงขลานครินทร์ (มอ.) มหาวิทยาลัยชีวิต เครือข่ายที่เกิดขึ้นจะมีลักษณะชุมชนเป็นศูนย์กลางที่มีความสัมพันธ์กับทุกพันธมิตร ขณะที่พันธมิตรจะมีความสัมพันธ์กันเองด้วย เครือข่ายก่อให้เกิดการแบ่งปันทรัพยากรของพันธมิตร และสะสมเป็นทรัพยากรที่มีคุณค่าของเครือข่าย ได้แก่ เงินทุน แรงงาน ข้อมูล องค์กรความรู้ การอำนวยความสะดวก

ช่วงก่อสร้างโรงไฟฟ้าฯ ถือว่าเป็นช่วงที่เครือข่ายมีความเข้มแข็งและหนาแน่นมากที่สุด มีจำนวน 9 พันธมิตร โดยมีมหาวิทยาลัยเทคโนโลยีพระจอมเกล้าธนบุรี (มจธ.) หน่วยอนุรักษ์และจัดการต้นน้ำพะโต๊ะ องค์กรบริหารส่วนตำบลพะโต๊ะ และชุมชนบ้านทรายขาว เป็นพันธมิตรเพิ่มขึ้นจากเดิมที่มีอยู่ ในช่วงนี้ รูปแบบเครือข่ายยังคงเป็นแบบเดิมคือ ชุมชนมีความสัมพันธ์กับทุกพันธมิตร ขณะที่พันธมิตรมีความสัมพันธ์กันด้วย เนื่องจากกระบวนการทำงานต้องอาศัยการทำงานร่วมกัน พันธมิตรที่เพิ่มขึ้นส่งผลให้ทรัพยากรในเครือข่ายเพิ่มมากขึ้นเช่นกัน ทรัพยากรที่สะสมในเครือข่ายในช่วงนี้ได้แก่ เงินทุน แรงงาน ข้อมูล องค์กรความรู้ การอำนวยความสะดวก เครื่องกำเนิดไฟฟ้า และยานพาหนะ

ภายหลังการก่อสร้างโรงไฟฟ้าฯ แล้วเสร็จ พันธมิตรบางกลุ่มที่ปฏิบัติภารกิจแล้วเสร็จได้ออกจากเครือข่ายไป จำนวนพันธมิตรในเครือข่ายเหลือเพียง 4 พันธมิตร ได้แก่ ชุมชนบ้านคลองเรือ กฟผ. มธ. และ มจธ. สามพันธมิตรแรกถือเป็นพันธมิตรหลักของเครือข่ายตั้งแต่เริ่มต้น ขณะที่ มจธ. เข้ามามีบทบาทสำคัญ ในช่วงนี้ เนื่องจากเป็นพันธมิตรที่คอยให้คำปรึกษาแก่ชุมชนในกรณีที่เกิดการเดินเครื่องโรงไฟฟ้าขัดข้อง รูปแบบของเครือข่ายยังคงมีรูปแบบเช่นเดิม ขณะที่ทรัพยากรของเครือข่ายในช่วงนี้ ประกอบไปด้วย แรงงาน องค์กรความรู้ การเผยแพร่ข้อมูล และการอำนวยความสะดวก

จากสิ่งที่กล่าวมาข้างต้น สรุปได้ว่า การพัฒนาทุนทางสังคมในมิติเครือข่ายจะเกิดพลวัตร จำนวนพันธมิตรในเครือข่ายจะมีการเปลี่ยนแปลง ในช่วงก่อสร้างโรงไฟฟ้าฯ จะมีจำนวนพันธมิตรมากที่สุด เนื่องจากเป็นช่วงที่ต้องมีการระดมทรัพยากรจากพันธมิตร และถือว่าเป็นช่วงที่มีการสะสมทรัพยากรในเครือข่ายมากที่สุดเช่นกัน

การพัฒนาทุนทางสังคมในมิติบรรทัดฐาน

ในช่วงเตรียมการก่อสร้างโรงไฟฟ้าฯ การกำหนดบรรทัดฐานของความร่วมมือพบว่า ถูกกำหนดจากบทบาทหน้าที่ในเครือข่าย โดย กฟผ. มธ. มอ. และมหาวิทยาลัยชีวิตจะเป็นพันธมิตรที่ร่วมกันดำเนินกิจกรรมเพื่อค้นหาชุมชนซึ่งค้นพบว่า

“ได้ข้อมูลชุมชนหลายเครือข่าย มีพื้นที่ที่หนึ่งน่าสนใจ ที่พะโต๊ะ มีน้ำตกเหวดตาจันทร์ และชาวบ้านมีอัตลักษณ์พิเศษที่เหนือกว่าคนอื่น เขาได้รับสิทธิอย่างไม่เป็นทางการให้ดูแลป่าผืนนั้น แสดงว่า เขาเป็นนกออนุรักษ์ชั้นเยี่ยม” (Jitti Mongkolchaiaranya, Interview August 31, 2015)

เมื่อพบว่า ชุมชนบ้านคลองเรือเป็นชุมชนที่มีศักยภาพ จึงมีการกำหนดบทบาทให้ชุมชนเป็นผู้ให้ข้อมูลและร่วมสำรวจพื้นที่ร่วมกับพันธมิตรอื่น ๆ เพื่อศึกษาความเป็นไปได้ของโครงการ

การกำหนดบรรทัดฐานของพันธมิตรในเครือข่าย ช่วงการก่อสร้างโรงไฟฟ้าฯ นั้น กฟผ. เป็นผู้สนับสนุนเงินทุน เครื่องกำเนิดไฟฟ้า องค์กรความรู้ และมอบหมายให้ผู้ปฏิบัติงานเข้ามาควบคุมงานก่อสร้าง ขณะที่ชาวบ้านจะต้องเข้ามาเป็นแรงงานในการก่อสร้างโดยไม่ได้รับค่าตอบแทน ขณะที่พันธมิตรอื่น ๆ จะเข้ามามีส่วนร่วมในการสนับสนุนอื่น ๆ อาทิ แรงงาน การอำนวยความสะดวก จากบรรทัดฐานของเครือข่ายที่กำหนดให้ชาวบ้านเข้ามาเป็นแรงงานในการก่อสร้างส่งผลให้ชาวบ้านต้องกำหนดบรรทัดฐานของชุมชนขึ้น

“ทุกครอบครัวต้องช่วยกัน งาน 100 วัน อย่างน้อยต้องทำ 80 วัน ถึงจะได้ใช้ไฟ หากไม่ทำตาม เราจะไม่ให้ใช้ไฟ” (Manoon Phromboon, Interview June 26, 2015)

แต่หากครอบครัวไหนติดภารกิจ สามารถว่าจ้างแรงงานให้เข้ามาทำงานแทนให้ครบตามหลักเกณฑ์ได้

ช่วงภายหลังก่อสร้างโรงไฟฟ้าฯ แล้วเสร็จ มีการกำหนดบรรทัดฐานของความร่วมมือ โดยชุมชนต้องเป็นผู้บริหารจัดการโรงไฟฟ้าฯ ด้วยตนเอง โดย กฟผ. มธ. และ มจร.จะเป็นที่ปรึกษาในการบริหารจัดการโรงไฟฟ้า เมื่อชุมชนต้องเป็นผู้ดูแลโรงไฟฟ้าฯ จึงมีการกำหนดบรรทัดฐานขึ้นภายในชุมชน โดยมีการจัดตั้งคณะกรรมการบริหารโรงไฟฟ้าฯ ขึ้น และกำหนดเงื่อนไขการบริหารจัดการการใช้ไฟฟ้า ดังนี้

“ในชุมชนไม่ให้ใช้ตู้เย็นกับแอร์ ใช้ได้แต่หลอดไฟกับทีวี ค่าไฟเก็บหน่วยละ 3 บาท ถ้าใช้มากกว่า 100 หน่วยเก็บหน่วยละ 5 บาท คนแก่อายุเกิน 60 ไม่ต้องเก็บ ค่าไฟจ่ายวันที่ประชุมหมู่บ้าน ค่าไฟที่เก็บได้ 30 เปอร์เซ็นต์ เป็นค่าดูแล อีก 70 เปอร์เซ็นต์ ใช้เป็นกองทุนซ่อมบำรุง” (Manas Khlayrung, Interview June 26, 2015)

ดังนั้น สรุปได้ว่า บรรทัดฐานของความร่วมมือของเครือข่ายชุมชนบ้านคลองเรือกำหนดขึ้นจากบทบาทหน้าที่และความรับผิดชอบของพันธมิตรในเครือข่ายตามศักยภาพ ซึ่งได้รับการยอมรับจากทุกพันธมิตรในเครือข่ายในช่วงก่อสร้างโรงไฟฟ้าฯ และช่วงภายหลังก่อสร้างโรงไฟฟ้าฯ แล้วเสร็จ บรรทัดฐานของเครือข่ายส่งผลให้เกิดบรรทัดฐานของชาวบ้านในชุมชน

การพัฒนาทุนทางสังคมในมิติความไว้วางใจ

ช่วงเตรียมการก่อสร้างโรงไฟฟ้า ชุมชนยังไม่มี ความไว้วางใจ กฟผ. เนื่องจากในอดีตมีหลายหน่วยงานเข้ามาชักชวนให้ชาวบ้านเข้ามามีส่วนร่วมในการทำกิจกรรม แต่ชาวบ้านไม่ได้รับผลตอบแทนที่เป็นรูปธรรม ชาวบ้านรู้สึกว่าการเข้ามาทำกิจกรรมกับชุมชน เพื่อหวังผลในการประชาสัมพันธ์ และคาดว่า กฟผ. คงเป็นเช่นนั้น เมื่อ กฟผ. เข้ามาดำเนินโครงการจัดการความรู้ ใน ระยะที่ 1 และ 2 จึงเข้าร่วมตามมารยาท แบบปฏิเสธไม่ได้ เมื่อโครงการแล้วเสร็จ มีการส่งมอบแบบก่อสร้างโรงไฟฟ้า ให้ชุมชน กฟผ. คาดหวังว่า เมื่อชุมชนมีแบบก่อสร้างโรงไฟฟ้า แล้ว หากหน่วยงานภาครัฐสามารถจัดสรรงบประมาณให้กับชุมชน ก็จะสามารถก่อสร้างโรงไฟฟ้า ได้ทันที แต่ท้ายที่สุดไม่มีหน่วยงานใดสนับสนุนงบประมาณให้แก่ชุมชน ชาวบ้านจึงคิดว่า การเข้าร่วมกิจกรรมกับ กฟผ. คงได้แต่องค์ความรู้ เช่นเดิม ชุมชนคงไม่มีโรงไฟฟ้า และไม่มีไฟฟ้าใช้ ความไว้วางใจในเครือข่ายของชุมชนบ้านคลองเรือ ในช่วงนี้ จึงยังไม่เกิดขึ้น

ในช่วงการก่อสร้างโรงไฟฟ้า ผู้ใหญ่บ้านได้ระดมชาวบ้านให้เข้าก่อสร้างฝายทดน้ำ โรงกรองตะกอน และอาคารโรงไฟฟ้า โดยอาศัยศักยภาพของชุมชนเอง โดยไม่รอการช่วยเหลือจาก กฟผ. เงินค่าวัสดุก่อสร้างนำมาจากเงินรายได้ของชาวบ้านร่วมกันรับจ้างทำงานให้กับหน่วยงานราชการ แรงงานใช้ชาวบ้าน โดยแปลงค่าแรงงานเป็นหุ้นและจดบันทึกไว้ เพื่อประโยชน์ในการจ่ายเงินปันผลในอนาคต ปรากฏการณ์นี้ ทำให้ กฟผ. เห็นถึงความเข้มแข็ง และเชื่อว่า ชุมชนต้องการโรงไฟฟ้า และมีศักยภาพที่จะเข้ามามีส่วนร่วมในการก่อสร้างโรงไฟฟ้า จึงให้การสนับสนุนชุมชน โดยมอบหมายให้ผู้ปฏิบัติงานของ กฟผ. เข้าไปเจรจาซื้อท่อส่งน้ำแรงดันสูง และเสาไฟฟ้ากับบริษัทผู้ผลิตโดยตรง

“ทุกอย่างชุมชนเป็นคนจ่าย เราให้ช่างศิริพงษ์เป็นตัวกลางไปคุยกับบริษัท ทำให้เราประหยัดไปได้เยอะ” (Manas Khlayrung, Interview June 26, 2015)

การช่วยเหลือชุมชนทำให้ชุมชนเริ่มเกิดความไว้วางใจ กฟผ. แต่ความไว้วางใจกันระหว่างชาวบ้านและ กฟผ. เริ่มถดถอยลง เมื่อมีความขัดแย้งเกิดขึ้นในการก่อสร้างเสาตอม่อรองรับท่อส่งน้ำ และฐานคอนกรีตรองรับหม้อแปลงสาเหตุเกิดจาก

“คน กฟผ. ติดบุคลิกเป็นไฟร์แมน ส่วนชาวบ้านก็เริ่มกลัว เขาไม่เข้าใจว่าทำไมต้องเทพื้นหน้าขนาดนั้น ชาวบ้านเทพื้นหน้าแค่ 10 เซนติเมตร ใช้ปูนเยอะก็ต้องขนเยอะ เกียกกัน ชาวบ้านเริ่มไม่ให้ความร่วมมือแล้ว” (Siriphong Rungrueng, Interview June 13, 2015)

ชาวบ้านไม่ต้องการเทคอนกรีตหน้า เนื่องจากไม่ต้องการขวนขวายก่อสร้างจำนวนมาก แต่ผู้ควบคุมงานของ กฟผ. ไม่ยินยอมเพราะจะทำให้ฐานคอนกรีตไม่แข็งแรง จึงมีการฟื้นฟูความไว้วางใจของพันธมิตรในเครือข่าย โดย ผศ.ดร.จิตติ มงคลชัยอรัญญา จากมหาวิทยาลัยธรรมศาสตร์ เป็นผู้มียุทธศาสตร์สำคัญในการแก้ไขความขัดแย้ง มีการจัดทานข้าวร่วมกัน และพูดคุยกันอย่างไม่เป็นทางการ เปิดโอกาสให้ชาวบ้าน และผู้ปฏิบัติงาน กฟผ. เปิดอกพูดคุยกันแบบพี่น้อง มีการยกตัวอย่างเพื่ออธิบายให้ชาวบ้านเข้าใจว่า

“เทปูนหนา ชาวบ้านไม่ยอมทำ เขาคิดว่าโดนแกล้ง แต่วิศวกรใหญ่เข้าใจพูด ถามชาวบ้านว่า เคยเห็นพื้นสนามบิโหมม ทำไม่หนา เครื่องบินลำใหญ่เวลาลงมันกระแทกแรงมาก น้ำอยู่สูง 80 เมตร ไหลมากก็เหมือนเครื่องบินกระแทก ถ้าพื้นบางก็แตกหมด แต่ตอนหน้างานไปพูดเชิงทฤษฎี แรงดันน้ำ อย่างนั้น อย่างนี้ ชาวบ้านเขาไม่เข้าใจ เขารู้แต่ว่าเขาเหนื่อย” (Jitti Mongkolchaiaranya, Interview August 31, 2015)

นอกจากนี้ มนัส คล้ายรุ่ง ได้กล่าวถึงคำพูดของผู้ปฏิบัติงาน กฟผ. ที่ทำให้ชาวบ้านเข้าใจ กฟผ. ดีขึ้นว่า

“นายช่างบอกว่า สิ่งที กฟผ. ทำให้ กฟผ. ไม่เอากลับไปนะ ทำเสร็จแล้วก็เอาไว้ที่บ้าน คลองเรือนี้แหละ ทำให้ชาวบ้าน” (Manas Khlayrung, Interview June 26, 2015)

ภายหลังที่มีการพูดคุยกัน ความไว้วางใจระหว่างพันธมิตรในเครือข่ายที่เริ่มถดถอยก็ฟื้นฟูขึ้น และพัฒนาเป็นความไว้วางใจกันเช่นเดิม

ภายหลังจากที่มีการปรับความเข้าใจกัน และช่วยกันจนสร้างโรงไฟฟ้า เสร็จ มนัส คล้ายรุ่ง ได้บอกถึงความรู้สึก

“วันที่ไฟฟ้าติด รู้สึกภาคภูมิใจมาก ได้ร่วมทุกข์ร่วมสุขกับ กฟผ. ทำแสงสว่างให้ชาวบ้าน ตามที่เขายากได้” (Manas Khlayrung, Interview June 26, 2015)

ความไว้วางใจของพันธมิตรในเครือข่ายยังคงมีเสถียรภาพ ชาวบ้านมอบความไว้วางใจ กฟผ. ให้เป็นที่ปรึกษา ในการบำรุงรักษา และซ่อมแซมโรงไฟฟ้า รวมทั้งการพัฒนาต่อยอดผลิตภัณฑ์จากผลผลิตทางการเกษตรของชาวบ้าน เช่น การอบหมาก ทึบน้ำมันปาล์ม เป็นต้น

สรุป การพัฒนาทุนทางสังคมในมิติความไว้วางใจของเครือข่ายมีลักษณะเป็นพลวัตร ในช่วงเตรียมการก่อสร้าง โรงไฟฟ้า ความไว้วางใจยังไม่เกิดขึ้น แต่ในช่วงเริ่มต้นของก่อสร้างโรงไฟฟ้า พันมิตรเริ่มมีความไว้วางใจกัน และกลับ ถดถอยลงเมื่อเกิดความขัดแย้งในการทำงาน สาเหตุเกิดจากพันธมิตรมีพื้นฐานองค์ความรู้แตกต่างกัน การปฏิบัติกัน ในเครือข่ายที่ยึดติดกับอำนาจหน้าที่ที่เป็นทางการ ปัจจัยที่ทำให้ความไว้วางใจฟื้นฟูคือ การสนทนาแบบไม่เป็นทางการ และการสื่อสารด้วยข้อความที่เข้าใจง่าย ความไว้วางใจของพันธมิตรเกิดเสถียรภาพไปจนถึงช่วงก่อสร้างโรงไฟฟ้า แล้วเสร็จ

ข้อเสนอแนะ

ข้อเสนอแนะเชิงนโยบาย

กฟผ. เป็นองค์กรที่มีศักยภาพด้านเงินทุน และบุคลากรมีความรู้และประสบการณ์เกี่ยวกับการก่อสร้าง โรงไฟฟ้า ดังนั้น กฟผ. ควรนำกรณีศึกษาโรงไฟฟ้าชุมชนบ้านคลองเรือเป็นต้นแบบ และสนับสนุนให้มีการก่อสร้าง โรงไฟฟ้า ในชุมชนอื่น ๆ ที่มีศักยภาพ และควรกำหนดให้เป็นตัวชี้วัดในแผนแม่บทความรับผิดชอบต่อสังคม เพื่อ

ตอบสนองต่อการบรรลุเป้าหมายวิสัยทัศน์ของ กฟผ. คือการเป็นองค์กรที่เป็นความภาคภูมิใจของชาติ ห่วงใยสังคม ชุมชน และสิ่งแวดล้อม

ข้อเสนอแนะเชิงปฏิบัติการ

1. การสร้างเครือข่าย หน่วยงานที่ริเริ่มโครงการก่อสร้างโรงไฟฟ้าฯ ควรแสวงหาพันธมิตรตัวกลางเพื่อให้ทำหน้าที่ประสานงานความร่วมมือกับชุมชน ซึ่งควรเป็นหน่วยงานที่มีความน่าเชื่อถือ มีบุคลากรที่มีความรู้ ความสามารถ อาทิ สถาบันการศึกษา หรือมูลนิธิที่มีวัตถุประสงค์ในการจัดตั้งเพื่อการพัฒนาชุมชน หากเป็นหน่วยงานที่เคยทำงานร่วมกับชุมชนในพื้นที่ที่จะก่อสร้างโรงไฟฟ้าฯ ยิ่งเป็นการดี เพราะชุมชนมีความไว้วางใจ การทำงานร่วมกันจะราบรื่น อีกหนึ่งบทบาทที่สำคัญของพันธมิตรตัวกลางที่อาจจะช่วยส่งเสริมต่อการสร้างความมั่นคงของเครือข่ายคือเป็นผู้ประสานความสัมพันธ์ของพันธมิตรในเครือข่ายเมื่อเกิดความขัดแย้งขึ้น

2. พฤติกรรมการทำงานของปัจเจกบุคคลของพันธมิตรเป็นสาเหตุหนึ่งที่ทำให้เกิดความขัดแย้ง แต่ละพันธมิตรอาจคิดว่า ตนเองมีความเชี่ยวชาญ พฤติกรรมการแสดงออก อาจส่งผลต่อเสถียรภาพของเครือข่าย ตามคุณลักษณะของเครือข่าย พันธมิตรในเครือข่ายจะมีอำนาจเท่าเทียมกัน ไม่มีการระบุโครงสร้างการบังคับบัญชาที่ชัดเจนเหมือนในองค์กร ดังนั้น ความเชื่อมั่นในความคิดของตนเองหรือยึดติดบทบาทการเป็นผู้บังคับบัญชาที่มีอำนาจสั่งการในองค์กร หากนำมาใช้ในเครือข่ายอาจก่อให้เกิดความขัดแย้งกันได้ ดังนั้น ผู้ที่เข้ามาทำงานในเครือข่าย โดยเฉพาะบุคคลที่เป็นผู้บังคับบัญชาระดับสูงจำเป็นต้องละลายพฤติกรรม เพื่อให้สามารถทำงานร่วมกับพันธมิตรอื่นได้ และทำงานร่วมกันด้วยความราบรื่น และเกิดผลสัมฤทธิ์ในที่สุด

3. การประสานงานในเครือข่ายเป็นสิ่งที่มีความสำคัญ ข้าราชการต้องมีความชัดเจน ถูกต้อง เพื่อให้ผู้รับข่าวสารในเครือข่ายเกิดความเข้าใจตรงกันกับผู้ส่งสาร ในเครือข่ายที่มีหลายพันธมิตร การสื่อสารอาจก่อให้เกิดปัญหา เพราะแต่ละพันธมิตรมีทุนมนุษย์แตกต่างกัน อาทิ การสื่อสารข้อมูลที่เป็นศัพท์เชิงเทคนิคของวิศวกร ผู้ควบคุมงานกับชาวบ้านอาจเข้าใจไม่ตรงกัน ทำให้เกิดอุปสรรคในการทำงาน ดังนั้น ผู้ส่งข่าวสารต้องคำนึงว่า ข้าราชการต้องเหมาะสมกับผู้รับข่าวสาร และทำให้ผู้รับข่าวสารสามารถเข้าใจตรงกัน

ข้อเสนอแนะการทำวิจัยในอนาคต

1. ความรับผิดชอบต่อสังคมที่ กฟผ. ดำเนินการให้แก่ชุมชนมีหลายรูปแบบ อาทิ โครงการปลูกป่า โครงการชีววิถี โครงการการพัฒนาอาชีพ เป็นต้น กิจกรรมเหล่านี้ ต้องอาศัยความร่วมมือจากหลายหน่วยงานจึงจะสัมฤทธิ์ผล ดังนั้น จึงควรมีการศึกษาการพัฒนาทุนทางสังคมที่เกิดจากกิจกรรมต่าง ๆ เหล่านี้

2. การก่อสร้างโรงไฟฟ้าพลังน้ำในชุมชนมีหลายรูปแบบ เช่น ชุมชนไม่มีไฟฟ้าใช้ ไฟฟ้าในชุมชนไม่เสถียร ชุมชนต้องการผลิตไฟฟ้าเพื่อนำไปขาย ดังนั้น ควรมีการศึกษาการพัฒนาทุนทางสังคมของชุมชนที่เกิดจากการก่อสร้างโรงไฟฟ้าฯ ในรูปแบบอื่น นอกเหนือจากชุมชนที่ไม่มีไฟฟ้า รวมทั้งการศึกษาเชิงเปรียบเทียบ 3 รูปแบบ ถือเป็นหัวข้อที่น่าสนใจเช่นกัน

3. นอกเหนือจากศึกษาทุนทางสังคมในมิติที่เป็นผลลัพธ์แล้ว ควรมีการศึกษาในมิติอื่น ๆ เช่น กำหนดทุนทางสังคมเป็นปัจจัยเชิงเหตุ และศึกษาผลลัพธ์ที่เกิดขึ้นในด้านเศรษฐกิจ สังคม หรือสิ่งแวดล้อม รวมทั้งการพัฒนาอย่างยั่งยืนของชุมชน

References

- Bolino, M. C., Turnley, W. H., & Bloodgood, J. M. (2002). Citizenship behavior and the creation of social capital in organizations. *The Academy of Management Review*, 27(4), 505-522.
- Bourdieu, P. (1986). The form of capital. In Richardson, J. *Handbook of Theory and Research for the Sociology of Education*. Westport, CT: Greenwood.
- Bourdieu, P., & Wacquant, L. J. D. (1992). *An Invitation to Reflexive Sociology*. Chicago: University of Chicago Press.
- Carroll, A. B. (1991). The pyramid of corporate social responsibility: Toward the moral management of organizational stakeholders. *Business Horizons*, 34(4), 39-48.
- Coleman, J. S. (1988). Social capital in the creation of human capital. *American Journal of Sociology*, 94, S95-S120.
- Collier, P. (2002). Social capital and poverty: A microeconomic perspective. In Grootaert, C., Van Bastelaer, T., & Putnam, R. D. (Eds.). *The Role of Social Capital in Development: An Empirical Assessment*. Cambridge: The Press Syndicate of the University of Cambridge.
- Covey, S. R., Link, G., & Merrill R. R. (2012). *The Speed of Trust: The One Thing that Changes Everything*. New York: Free Press.
- Cummings, T. G., & Feyerherm, A. E. (2010). *Practicing Organization Development*. San Francisco, CA: Pfeiffer.
- Cummings, T. G., & Worley C. G. (2005). *Organization Development & Change*. Ohio: South-Western.
- Davis, J. H., Schoorman, F. D., Mayer, R. C., & Tan, H. H. (2000). The trusted general manager and business unit performance: Empirical evidence of a competitive advantage. *Strategic Management Journal*, 21(5), 563-576.
- Department of Industrial Works. (2008). *Matrathan CSR-DIW [CSR-DIW standards]*. Bangkok: Department of Industrial Works.
- Electricity Generating Authority of Thailand. (2011). *Corporate Social Responsibility Practice ISO 26000/2553*. Nonthaburi: Department of Social Affairs.
- Fukuyama, F. (1995). *Trust: The Social Virtues and the Creation of Prosperity*. New York: Free Press.
- Golubovic, N. (2009). Network structure of social capital, *Economics and organization*, 6(3), 211-219.
- Greve, H., Rowley, T., & Shipilov, A. (2014). *Network Advantage*. West Sussex: John Wiley & Sons Ltd.
- Grootaert, C. (1999). *Social Capital, Household Welfare, and Poverty in Indonesia*. Working Paper No.6. The World Bank.
- Halpern, D. (2005). *Social Capital*. Cambridge: Polity Press.
- Hanifan, L. J. (1916). The rural school community center. *The Annals of the America Academy of Political and Social Science*, 67(1), 130-138.
- Jochum, V. (2003). *Social Capital: Beyond the Theory*. London: NCVO.

- Kaur, A., & Kaur, H. (2015). Norms in artificial agents society: A review. *International Journal of Advanced Research in Computer and Communication Engineering*, 4(4), 310-313.
- Kotler, P., & Lee, N. (2005). *Corporate Social Responsibility: Doing the Most Good for Your Cause*. Hoboken, NJ: John Wiley & Son, Inc.
- Limwongthong, A. (2014). *Kan Borihan Khwamkhatyaeng Nai Ongkan*. Bangkok: Books2U.
- Lorsuwannarat, T. (2011). *Thritsadi Ongkan Samaimai*. Bangkok: DK Printing World.
- Luhman, N. (1979). *Trust and Power: Two Works by Niklas Luhman*. New York: John Wiley & Sons.
- Management System Certification Institute (Thailand). (2014). *Lead Verifier for ISO 26000*. Bangkok: Management System Certification Institute (Thailand).
- Meechart, W. (2005). *Pharuetikam Kan Borihan Ongkan Satharana*. Bangkok: Chulalongkorn University Press.
- Moratis, L., & Cochiuș, T. (2012). *ISO 26000 The Business Guide to the New Standard on Social Responsibility*. Sheffield: Greenleaf.
- Nonthanathorn, P. (2010). *Kan Chatkan Khwamrapphitchop to Sangkhom Khong Ongkon Kan Sang Kho Daipriap Nai Kan Khaengkhan Yang Yangyuen*. Nonthaburi: Thinking Beyond Book.
- Office of the National Economic and Social Development Board. (2011). *Phaen Phatthana Setthakit Lae Sangkhom Haeng Chat Chabap Thi Sip Et Pi Song Phan Sip Song Thueng Song Phan Sip Hok*. Bangkok: Office of the National Economic and Social Development Board.
- Portes, A., & Landolt, P. (2000). Social capital: Promise and pitfalls of its role in development. *Journal of Latin American Studies*, 32(2), 529-547.
- Putnam, R. D. (1993). The prosperous community: Social capital and public life. *The American Prospect*. Retrieved from <http://prospect.org/article/prosperous-community-social-capital-and-public-life>.
- _____. (1995). Bowling alone: America's declining social capital. *Journal of Democracy*, 6(1), 65-78.
- _____. (2000). *Bowling Alone: The Collapse and Revival of America Community*. New York: Simon & Schuster.
- Ray, S., & Raju, S. S. (2014). *Implementing Corporate Social Responsibility: Indian Perspectives*. New Delhi: Springer.
- Stufflebeam, L. D., & Zhang, G. (2017). *The CIPP Evaluation Model: How to Evaluate for Improvement and Accountability*. New York: The Guilford Press.
- Tuomela, R. (1995). *The Importance of Us: A Philosophical Study of Basic Social Notions*. California. Stanford University Press.
- Uphoff, N. (2000). *Understanding Social Capital: Learning from the Analysis and Experience of Participation*. Washington D. C.: World Bank.
- Visser, W. (2011). *The Age of Responsibility: CSR 2.0 and the New DNA of Business*. West Sussex, UK: John Wiley & Sons.

Wong, E. (2010). *Corporate Social Responsibility for Sustainability and Success*. Singapore: Marshall Cavendish Editions.

Appendix: Interview Schedule

Jitti Mongkolchaiaranya. Lecturer, Thammasat University. Interviewed. August 3, 2015.

Kornsakol Kittiamphon. Head of Fuel Business Communications Section, Electricity Generating Authority of Thailand. Interviewed. Jun 7, 2015.

Manas Khlayrung. Village Headman, Ban Klong Rue Community. Interviewed. June 26, 2015.

Manoon Phromboon. Associate Village Headman in Security Division, Ban Klong Rue Community. Interviewed. June 26, 2015.

Siriphong Rungrueng. Manager, Delta Construction & Service. Interviewed. June 13, 2015.