



การเชื่อมโยงแหล่งท่องเที่ยวเชิงประวัติศาสตร์ วัฒนธรรม และความสัมพันธ์ไทย-เวียดนาม The Linkage of Historical and Cultural Tourist Attractions and Thai-Vietnam Relationship

สุริยา คำหวาน¹ และ วชิรี แซงบุญเรือง²
Suriya Khamwan¹ and Watcharee Sangboonruang²

Article History
Receive: August 5, 2024
Revised: September 9, 2024
Accepted: September 10, 2024

บทคัดย่อ

การวิจัยครั้งนี้มีวัตถุประสงค์เพื่อศึกษาบริบทและสร้างเส้นทางการท่องเที่ยวเชิงประวัติศาสตร์ วัฒนธรรม และความสัมพันธ์ไทย-เวียดนามในพื้นที่จังหวัดพิจิตร อุตรธานี และนครพนม เป็นการวิจัยเชิงคุณภาพโดยใช้แนวคิดเชิงมานุษยวิทยา ประวัติศาสตร์ ความทรงจำ วัฒนธรรม และการท่องเที่ยว การเก็บรวบรวมข้อมูลจากเอกสารชั้นต้น และชั้นรองในภาษาไทย ภาษาเวียดนาม และภาษาอังกฤษ เครื่องมือที่ใช้ในการวิจัย ได้แก่ แบบวิเคราะห์ความสัมพันธ์แบบสัมพันธ์เชิงลึก กลุ่มเป้าหมายประกอบด้วยผู้ให้ข้อมูลสำคัญ ซึ่งเป็นผู้ทรงคุณวุฒิด้านมานุษยวิทยาและผู้เชี่ยวชาญทางด้านประวัติศาสตร์ การบริหารจัดการสถานที่สำคัญทางประวัติศาสตร์ วัฒนธรรม และความสัมพันธ์ระหว่างไทย-เวียดนาม ในพื้นที่จังหวัดพิจิตร อุตรธานี และนครพนม จำนวน 24 คน โดยการเลือกแบบเจาะจง ผลการศึกษาพบว่า 1) การศึกษาบริบททั้ง 3 จังหวัดมีแหล่งท่องเที่ยวเชิงประวัติศาสตร์ ความทรงจำ วัฒนธรรม และความสัมพันธ์ไทย-เวียดนามที่สอดคล้องกัน ภายใต้การเรื่องราวการเคลื่อนไหวของประธานโฮจิมินห์ในประเทศไทย 2) การสร้างเส้นทางการท่องเที่ยวทางประวัติศาสตร์ ความทรงจำ วัฒนธรรมและความสัมพันธ์ไทย-เวียดนามระหว่างพิจิตร อุตรธานี และนครพนม เพื่อให้เกิดเป็นผลิตภัณฑ์การท่องเที่ยวรูปแบบใหม่ที่มีความน่าสนใจสำหรับนักท่องเที่ยวชาวไทยและชาวต่างชาติจำนวน 3 รูปแบบ คือ 1. เส้นทางท่องเที่ยวตามรอยโฮจิมินห์จากถิ่นเจ้าพระยาถึงริมฝั่งโขง 2. เส้นทางท่องเที่ยวย้อนรอยโฮจิมินห์จากริมฝั่งโขงถึงกลุ่มเจ้าพระยา และ 3. เส้นทางท่องเที่ยวตามรอยโฮจิมินห์ ณ ถิ่นอีสาน

คำสำคัญ : แหล่งท่องเที่ยวเชิงประวัติศาสตร์และวัฒนธรรม ; ความสัมพันธ์ไทย-เวียดนาม ; ความทรงจำร่วม ; เส้นทางท่องเที่ยว ; มานุษยวิทยาการท่องเที่ยว

¹ อาจารย์ สาขามานุษยวิทยาวัฒนธรรมและการท่องเที่ยว คณะศิลปศาสตร์และวิทยาศาสตร์ มหาวิทยาลัยนครพนม, Lecturer in Department of Cultural and Tourism Anthropology, Faculty of Liberal Arts and Science, Nakhon Phanom University

² ผู้ช่วยศาสตราจารย์ สาขาคอมพิวเตอร์ศึกษา คณะครุศาสตร์ มหาวิทยาลัยนครพนม, Assistant Professor in Department of Education Computer, Faculty of Education, Nakhon Phanom University



ABSTRACT

The purposes of this study were to investigate the contexts and create historical, memorial, cultural and Thailand-Vietnam relationship tourism routes in the area of Phichit Province, Udon Thani Province, and Nakhon Phanom Province. This qualitative study was carried out using anthropological, historical, memorial cultural, and tourism concepts. Data was collected from primary and secondary sources in Thai, Vietnamese, and English. Research instruments included a relationship analysis form and an in-depth interview form. The target group was selected using a purposive random sampling consisting of 24 key informants, including expertise in history, historic site management, culture, and the Thailand-Vietnam relationship in the aforementioned provinces. The result found that 1) the study of the 3 provinces' contexts found that there are historical, memorial, cultural, and Thailand-Vietnam relationship tourist attractions related to each other under the story of Ho Chi Minh's movement in Thailand. 2) The 3 historical, memorial, cultural, and Thailand-Vietnam relationship tourism routes were created between Phichit, Udon Thani, and Nakhon Phanom aimed to produce new and captivating tour packages for both Thai and foreign tourists consisting of 1. Following Ho Chi Minh's Footprints from the Chao Phraya River to the Mekong River Route, 2. Following Ho Chi Minh's Footprints from the Mekong River to the Chao Phraya Basin Routes, and 3. Following Ho Chi Minh's footprints in the Isaan Region Route.

Keywords : Historical and Cultural Tourism Sites ; Culture and Thai-Vietnamese Relations ; Collective Memory ; Tourism Routes ; Anthropology of Tourism

บทนำ

ประเทศไทยตั้งอยู่ในพื้นที่ศูนย์กลางของเอเชียตะวันออกเฉียงใต้ภาคพื้นทวีป โดยมีชายแดนติดกับประเทศเพื่อนบ้าน เช่น ลาว กัมพูชา เมียนมาร์ และมาเลเซีย นอกจากนี้ ไทยยังมีพื้นที่ใกล้ชิดกับภูมิภาคอินโดจีน ซึ่งส่งผลให้เกิดความสัมพันธ์ทางด้านประวัติศาสตร์และความทรงจำร่วมที่เกี่ยวข้องกับประเทศลาว กัมพูชา และเวียดนามทั้งในยุคจารีต ยุคอาณานิคม และยุคหลังอาณานิคม ประเทศไทยยังมีความเกี่ยวข้องกับประวัติศาสตร์การเคลื่อนไหวของขบวนการชาตินิยมในประเทศเพื่อนบ้านที่ดำเนินการต่อสู้และเรียกร้องเอกราชจากการถูกกดขี่ข่มเหงจากชาติตะวันตกในช่วงคริสต์ศตวรรษที่ 19 ถึงกลางคริสต์ศตวรรษที่ 20 ทั้งนี้ ในช่วงต้นคริสต์ศตวรรษที่ 20 ไปจนถึงกลางคริสต์ศตวรรษ 1950 ไทยได้กลายเป็นส่วนหนึ่งในเครือข่ายและพื้นที่การเคลื่อนไหวของขบวนการชาตินิยมเวียดนาม (Goscha, 1999) ยิ่งไปกว่านั้น ในระหว่างปี ค.ศ.1928-1929 เหวียนอ่ายก๊วก หรือ โฮจิมินห์ ภายใต้นามแฝง “Thầu Chín” ได้เข้ามาเคลื่อนไหวในหลายพื้นที่ของไทย เช่น พิจิตร อุตรธานี และนครพนม (Sripana & Thin, 2005) ความทรงจำและประวัติศาสตร์การเคลื่อนไหวของโฮจิมินห์ในเมืองไทย ถูกเล่าขานและสืบทอดในลักษณะความทรงจำร่วมภายในชุมชนชาวเวียดนามในเมืองไทยมาช้านาน ในยุคหลัง สงครามเย็น เรื่องราวเกี่ยวกับโฮจิมินห์ในเมืองไทยได้กลายเป็นหนึ่งในปัจจัยสำคัญที่ถูกนำมาใช้เพื่อรื้อฟื้นและกระชับความสัมพันธ์ทางการทูตระหว่างไทยและเวียดนาม (Khamwan & Sangboonraung, 2024) โดยได้มีการจัดตั้งและพัฒนาพื้นที่ความทรงจำของโฮจิมินห์ในรูปแบบแหล่งเรียนรู้ทางประวัติศาสตร์ วัฒนธรรม พิพิธภัณฑสถาน รวมถึงหมู่บ้านมิตรภาพไทย-เวียดนามในจังหวัดนครพนม อุตรธานี และพิจิตร

จากการทบทวนเอกสาร ผู้วิจัยพบว่ายังไม่มีงานชิ้นใดที่นำเอาเรื่องราวเกี่ยวกับความทรงจำของโฮจิมินห์ในเมืองไทย มาออกแบบเป็นเส้นทางท่องเที่ยวเชิงประวัติศาสตร์ ทั้งนี้ เรื่องราวและความทรงจำที่เกี่ยวข้องกับโฮจิมินห์ในเมืองไทย ยังสามารถนำมาใช้เพื่อส่งเสริมการท่องเที่ยวเชิงประวัติศาสตร์ ความทรงจำร่วม และความสัมพันธ์อันดีระหว่างไทย-เวียดนาม อีกทั้งยังนำไปสู่การบรรลุเป้าหมายสำหรับการพัฒนาทางการท่องเที่ยว ได้แก่ 1) การสร้างมูลค่าเพิ่มให้กับการท่องเที่ยว เพื่อดึงดูดให้เกิดการจับจ่ายใช้สอยของนักท่องเที่ยวมากขึ้น และส่งเสริมการท่องเที่ยวที่เน้นคุณภาพมากกว่าปริมาณ โดยเฉพาะกลุ่มนักท่องเที่ยวที่สนใจทางด้านประวัติศาสตร์ วัฒนธรรม และความสัมพันธ์ไทย-เวียดนาม 2) การเพิ่ม



ขีดความสามารถในการแข่งขันของการท่องเที่ยวไทย โดยเฉพาะในแหล่งท่องเที่ยวเมืองรองในจังหวัดพิจิตร อุตรธานี และ นครพนม เพื่อดึงดูดการนักท่องเที่ยวชาวไทย ชาวเวียดนาม และชาวต่างชาติ ก่อให้เกิดการกระจายรายได้จากการท่องเที่ยว อย่างมีประสิทธิภาพมากยิ่งขึ้น 3) การบริหารจัดการการท่องเที่ยวอย่างยั่งยืน ทั้งในมิติของมาตรฐานความสะอาดและปลอดภัย สังคม ทรัพยากรธรรมชาติ และสิ่งแวดล้อม 4) การพัฒนาปัจจัยเอื้อให้เกิดการพัฒนาการท่องเที่ยวอย่างยั่งยืน โดยเฉพาะ การพัฒนากำลังคนและธุรกิจให้พร้อมรับกับการเปลี่ยนแปลง การปรับปรุงระเบียบและกฎหมายที่ล้าสมัย และเป็นอุปสรรค การใช้เทคโนโลยีและข้อมูลในการพัฒนาและส่งเสริมการท่องเที่ยวอย่างมีประสิทธิภาพ 5) การเสริมสร้างมิตรภาพและความเข้าใจอันดีระหว่างไทยและเวียดนาม ซึ่งสอดคล้องกับกรอบความร่วมมือทางเศรษฐกิจในอนุภูมิภาค ลุ่มแม่น้ำโขงในด้านการสร้างความร่วมมือระหว่างประเทศให้เข้มแข็งและส่งผลต่อการพัฒนาศักยภาพอย่างเต็มที่สามารถเชื่อมโยงเครือข่ายภายในประเทศและประเทศเพื่อนบ้านได้อย่างมีประสิทธิภาพ (Office of the National Economic and Social Development Council, 2020)

ผู้วิจัยยังได้นำแนวคิดเกี่ยวกับองค์ประกอบของแหล่งท่องเที่ยว 5As ได้แก่ 1. สิ่งดึงดูดใจ (Attraction) ที่มีความโดดเด่น เช่น ประวัติศาสตร์ วัฒนธรรม ไทย-เวียดนาม 2. สิ่งอำนวยความสะดวก (Amenity) การบริการต่างๆ ที่จัดให้แก่นักท่องเที่ยว 3. การเข้าถึงแหล่งท่องเที่ยว (Accessibility) โดยพิจารณาจากเส้นทางคมนาคม การขนส่ง ระยะทางและค่าใช้จ่าย ในการเดินทาง 4. กิจกรรมการท่องเที่ยว (Activities) สถานที่ท่องเที่ยวควรจัดให้มีกิจกรรมต่างๆ เพื่อเพิ่มความน่าสนใจของการท่องเที่ยว และ 5. ด้านการบริหารจัดการนักท่องเที่ยว (Ancillary Service) (Rojrungsat, 2010) ทั้งนี้ ผู้วิจัยพบว่าในพื้นที่ จังหวัดพิจิตร อุตรธานี และนครพนมมีแหล่งท่องเที่ยวเชิงประวัติศาสตร์ วัฒนธรรม และความสัมพันธ์ไทย-เวียดนาม ที่มีความสำคัญ และสามารถนำมาพัฒนาให้เป็นนวัตกรรมเส้นทางท่องเที่ยวที่มีความเชื่อมโยงระหว่างแหล่งท่องเที่ยว ใน 3 จังหวัดได้เป็นอย่างดี กล่าวคือ ในจังหวัดพิจิตร อุตรธานี และนครพนม ล้วนมีความทรงจำร่วมและประวัติศาสตร์ ที่เกี่ยวข้องกับทะเลอันโทของประธานโฮจิมินห์ในเมืองไทยในช่วงระหว่างปี ค.ศ.1928-1929 ปัจจุบันได้มีการจัดตั้ง แหล่งท่องเที่ยวเชิงประวัติศาสตร์เกี่ยวกับโฮจิมินห์ เช่น พิพิธภัณฑ์บ้านดงโฮจิมินห์ จังหวัดพิจิตร และแหล่งศึกษาและท่องเที่ยว เชิงประวัติศาสตร์โฮจิมินห์จังหวัดอุตรธานี สำหรับในจังหวัดนครพนมได้มีการจัดตั้งมีแหล่งเรียนรู้และพื้นที่ความทรงจำเกี่ยวกับ โฮจิมินห์ถึง 3 แห่ง ได้แก่ บ้านลุงโฮจิมินห์ พิพิธภัณฑ์โฮจิมินห์ และอนุสรณ์สถานประธานโฮจิมินห์ แหล่งท่องเที่ยวที่ได้กล่าวถึง ล้วนกระจายตัวอยู่ในจังหวัดที่ถูกกำหนดให้เป็นแหล่งท่องเที่ยวเมืองรอง เช่น พิจิตร อุตรธานี และนครพนม

จากข้อมูลดังกล่าวข้างต้น แหล่งท่องเที่ยวเชิงความทรงจำร่วมและประวัติศาสตร์โฮจิมินห์ในเมืองไทยจึงมีศักยภาพ สูงในการดึงดูดนักท่องเที่ยวชาวไทย ชาวเวียดนาม และชาวต่างชาติที่นับวันจะมีจำนวนเพิ่มมากขึ้นเนื่องจากการเปิดเส้นทาง การบินเชื่อมโยงระหว่างภูมิภาคต่างๆ ของไทย และเวียดนามที่อำนวยความสะดวกให้แก่ผู้เดินทางมากยิ่งขึ้น นอกจากนี้ นักท่องเที่ยวชาวเวียดนามสามารถเดินทางตามรอยประวัติศาสตร์โฮจิมินห์ผ่านเส้นทางหลวงสายเอเชียหมายเลข 8 หมายเลข 12 และหมายเลข 9 โดยเดินทางเข้าสู่พื้นที่ภาคตะวันออกเฉียงเหนือของไทยผ่านมิตรภาพไทย-ลาว แห่งที่ 1 (หนองคาย-เวียงจันทน์) สะพานมิตรภาพไทย-ลาวแห่งที่ 2 (มุกดาหาร-สะหวันเขต) สะพานมิตรภาพไทย-ลาว แห่งที่ 3 (นครพนม-คำม่วน) และสะพานมิตรภาพไทย-ลาว แห่งที่ 5 (บึงกาฬ-บอริคำไซ) ซึ่งจะเปิดใช้ในอนาคตอันใกล้ ด้วยเหตุนี้ คณะผู้วิจัยจึงใช้วิธีวิทยา ทางมานุษยวิทยา ประวัติศาสตร์ และการท่องเที่ยว เพื่อศึกษาเรื่องราวของโฮจิมินห์ในจังหวัดพิจิตร อุตรธานี และนครพนม โดยนำความทรงจำเหล่านั้นมาประยุกต์และเพิ่มมูลค่าแก่การท่องเที่ยวเชิงประวัติศาสตร์ วัฒนธรรม และความสัมพันธ์ระหว่าง ไทย-เวียดนาม เพื่อเสริมสร้างศักยภาพให้แก่แหล่งท่องเที่ยวที่มีอยู่แล้วในการรองรับนักท่องเที่ยวชาวไทย ชาวเวียดนาม และ ชาวต่างชาติที่มีจำนวนมากยิ่งขึ้นในอนาคต โดยงานวิจัยชิ้นนี้ คณะผู้วิจัยได้รับทุนอุดหนุนจากโครงการด้านวิทยาศาสตร์ วิจัยและนวัตกรรม ประเภททุนสนับสนุนงานพื้นฐาน (Fundamental Fund) และได้ผ่านการรับรองจริยธรรมการวิจัย ในมนุษย์ตามข้อกำหนดในการดำเนินงานวิจัย

วัตถุประสงค์การวิจัย

1. เพื่อศึกษาบริบทการท่องเที่ยวเชิงประวัติศาสตร์ ความทรงจำ วัฒนธรรม และความสัมพันธ์ไทย-เวียดนามในพื้นที่ จังหวัดพิจิตร อุตรธานี และนครพนม
2. เพื่อสร้างเส้นทางท่องเที่ยวเชิงประวัติศาสตร์ ความทรงจำ วัฒนธรรม และความสัมพันธ์ไทย-เวียดนามในพื้นที่ จังหวัดพิจิตร อุตรธานี และนครพนม

เอกสารและงานวิจัยที่เกี่ยวข้อง

ผู้วิจัยได้ทบทวนเอกสาร ตำรา และงานวิจัยที่เกี่ยวข้องเพื่อค้นหาช่องว่างทางความรู้ ในการพัฒนากรอบแนวคิดของงานวิจัยการเชื่อมโยงแหล่งท่องเที่ยวเชิงประวัติศาสตร์ วัฒนธรรม และความสัมพันธ์ไทย-เวียดนาม โดยสามารถแบ่งข้อเสนอทางวิชาการและแนวคิดที่เกี่ยวข้องได้ดังนี้

แนวคิดประวัติศาสตร์ท้องถิ่น

การศึกษาประวัติศาสตร์ท้องถิ่นเป็นการศึกษาเกี่ยวกับหมู่บ้าน เมืองขนาดเล็ก หรือขนาดกลาง หรือไม่ก็เป็นอาณาเขตทางภูมิศาสตร์ที่ไม่ใหญ่เกินกว่าจังหวัดหรือมณฑล หน่วยของการศึกษาท้องถิ่นอาจจะเป็นหมู่บ้านหนึ่ง หรือหลายๆ หมู่บ้านที่มีความสัมพันธ์เป็นอันหนึ่งอันเดียวกัน หรือเมืองขนาดเล็ก หรือไม่ก็อาจเป็นแคว้น ภาค หรือมณฑล ที่สมาชิกของชุมชนท้องถิ่นนั้นต่างก็มีความสำคัญเป็นอันหนึ่งอันเดียวกันทางวัฒนธรรมสังคมและการเมือง (Chuwaen, 2019) การศึกษาประวัติศาสตร์ท้องถิ่นเป็นแนวคิดที่ไม่มองชุมชนผ่านศูนย์กลาง โดยมองประวัติศาสตร์จากเบื้องล่างผ่านข้อมูลท้องถิ่นที่มีลักษณะของชาวบ้าน ลักษณะพื้นบ้าน พื้นเมืองเป็นหลัก ด้วยเหตุนี้ ประวัติศาสตร์ท้องถิ่นจึงเป็นประวัติศาสตร์ที่มีชีวิต (Living History) มีความเคลื่อนไหวอยู่เสมอ เพราะข้อมูลที่นำมาศึกษานั้นมีความเปลี่ยนแปลงอยู่ตลอดเวลาตามการรับรู้ และเปลี่ยนแปลงของสังคม โดยหากมองประวัติศาสตร์ในมิติความสัมพันธ์ที่ซับซ้อนมากขึ้นยิ่งจะทำให้เข้าใจตัวตนของชุมชนในหลากหลายมิติอีกด้วย (Satyanurak, 2005) การศึกษาประวัติศาสตร์ของผู้นั้นในท้องถิ่น โดยมองจากการเปลี่ยนแปลงทางสังคม เศรษฐกิจ และวัฒนธรรมของคนภายในท้องถิ่นเป็นสิ่งสำคัญ นอกจากนั้น ในสังคมที่มีความหลากหลายทางชาติพันธุ์ ประวัติศาสตร์ท้องถิ่นยังเป็นประวัติศาสตร์สังคมที่แสดงให้เห็นความเป็นมาของผู้คนในท้องถิ่นเดียวกันที่อาจมีความแตกต่างทางชาติพันธุ์ก็ได้ แต่เมื่อกลุ่มชาติพันธุ์ต่าง ๆ เข้ามาตั้งถิ่นฐานอยู่ในพื้นที่เดียวกันตั้งแต่ 2 - 3 ชั่วคนสืบลงไปก็เกิดสำนึกร่วมเป็นคนในท้องถิ่นเดียวกัน มีจารีตขนบประเพณี พิธีกรรม ความเชื่อและคติทางเศรษฐกิจและสังคมร่วมกัน โดยมีพื้นฐานความเชื่อและศีลธรรมเดียวกัน ผู้วิจัยมีความเห็นว่า ประวัติศาสตร์ท้องถิ่นแม้จะเป็นการศึกษาในขอบเขตของท้องถิ่นแต่ก็ยังมีเชื่อมโยงระหว่างท้องถิ่นในระดับจังหวัด/แขวง ทั้งยังมีลักษณะของการข้ามเขตแดนรัฐชาติ ประวัติศาสตร์ท้องถิ่นมิได้ดำรงอยู่ด้วยตัวมันเองอย่างโดดเดี่ยว หากแต่ยังมีความสัมพันธ์กับเหตุการณ์ที่เกิดขึ้นในภูมิภาค หรือในระดับโลก ดังกรณีการศึกษาพื้นที่ทางประวัติศาสตร์ที่เกี่ยวข้องกับโฮจิมินห์นครพนม อุดรธานี และพิจิตรในฐานะพื้นที่แห่งความทรงจำและพื้นที่ทางประวัติศาสตร์อันมีลักษณะของการเชื่อมโยงข้ามเขตแดนรัฐชาติและเป็นปัจจัยสำคัญในการสร้างความสัมพันธ์ระหว่างประเทศไทย และ เวียดนามในยุคปัจจุบัน

แนวคิดความทรงจำร่วม

ก่อนที่สังคมมนุษย์จะจัดตั้งขึ้นด้วยลายลักษณ์อักษรนั้น มนุษย์ได้สร้าง ‘อดีต’ ของตนผ่านความทรงจำ ดังนั้น ความทรงจำคือการนำเสนอช่วงเวลาอื่น และการใช้เวลาเพื่อการสร้างความทรงจำ ประเด็นสำคัญคือ ความทรงจำทำให้มนุษย์รู้สึกกระวนกระวายใจเนื่องจากมันคือตัวบ่งชี้ประวัติศาสตร์และเหตุการณ์ในอดีต (Scott, 1999) นอกจากนั้น ความทรงจำร่วมจะถูกยกระดับเพื่อให้ครอบคลุมทุกปรากฏการณ์ของสังคมผ่านพิธีกรรม ซึ่งจะมีทั้งกระทำกันเป็นระยะรวมทั้งพิธีกรรมใหญ่ประจำปีของกลุ่มทางสังคมนั้น ๆ ทั้งนี้ ความทรงจำคือการจัดระเบียบประสบการณ์ในอดีต (Experience of Past) และถูกนำไปใช้ในหลายรูปแบบเพื่อเรียกคืนเรื่องราวในอดีตให้กลับมาใหม่ ในกระบวนการเก็บข้อมูลของนักมานุษยวิทยาซึ่งมีการพูดคุยสนทนากับผู้คนจำนวนมาก ย่อมเป็นเรื่องที่นักมานุษยวิทยาและคนที่พูดคุยด้วยล้วนใช้ความทรงจำของตัวเองและอธิบายสิ่งเหล่านั้นออกมา ทำให้ข้อมูลของนักมานุษยวิทยาเป็นเรื่องของความทรงจำของมนุษย์ที่หลากหลาย “ความทรงจำที่มีอำนาจขึ้นมา” (Hegemonic Memory) จึงเป็นเรื่องสำคัญ (Haripriya, 2020) ด้วยเหตุนี้ “ความทรงจำร่วม” ของกลุ่มทางสังคมต่างๆ ที่กระจัดกระจายอยู่ก็ถูกทำให้กลายเป็นเรื่องเหลวไหล และถูกเบียดขับออกไปจากการเป็นสายใยโดยผู้คน เพราะ “ประวัติศาสตร์” ได้เข้ามาทำหน้าที่ทางสังคมแทน “ความทรงจำร่วม” ของแต่ละกลุ่มสังคมจึงเลือนหายไป และถูกทำให้หลงเหลืออยู่ในระดับของปัจเจกบุคคลต่อไป สำหรับในงานวิจัยชิ้นนี้ ในเบื้องต้นผู้วิจัยพบว่าในพื้นที่จังหวัดนครพนม อุดรธานี และพิจิตร เป็นพื้นที่ที่บรรจุความทรงจำของผู้คนอันหลากหลาย นอกจากนั้นพื้นที่แห่งความทรงจำร่วมบางแห่ง เช่น อนุสรณ์สถานประธานโฮจิมินห์จังหวัดนครพนม บ้านลุงโฮจิมินห์จังหวัดนครพนม พิพิธภัณฑสถานโฮจิมินห์จังหวัดนครพนม แหล่งศึกษาและท่องเที่ยวเชิงประวัติศาสตร์โฮจิมินห์อุดรธานี และพิพิธภัณฑสถานบ้านดงโฮจิมินห์ จังหวัดพิจิตร ซึ่งได้บรรจุความทรงจำร่วมที่เกี่ยวข้องกับการเคลื่อนไหวของโฮจิมินห์ ข้อมูลเชิงชาติพันธุ์ ประวัติศาสตร์ และวัฒนธรรมของคนในแต่ละท้องถิ่น ด้วยเหตุนี้ คณะผู้วิจัยจึงได้นำแนวคิดเกี่ยวกับความทรงจำร่วมเพื่อศึกษา



พื้นที่แห่งความทรงจำทางประวัติศาสตร์ในพื้นที่นครพนม อุดรธานี และพิจิตรเพื่อสร้างความเชื่อมโยงและเสนอเป็นเส้นทางท่องเที่ยวตามรอยโฮจิมินห์ระหว่างพิจิตร อุดรธานี และนครพนม

แนวคิดเกี่ยวกับการท่องเที่ยวเชิงวัฒนธรรม

วิธีการศึกษาประวัติศาสตร์และวัฒนธรรมผ่านการเดินทางท่องเที่ยว เป็นการท่องเที่ยวที่เน้นการพัฒนาด้านภูมิปัญญา สร้างสรรค์การท่องเที่ยวสิ่งแวดล้อมวัฒนธรรม ศักดิ์ศรีและวิถีชีวิตผู้คน หรือสามารถกล่าวได้อีกหนึ่งว่าการท่องเที่ยวทางวัฒนธรรม คือ การท่องเที่ยวเพื่อการเรียนรู้ผู้อื่นและย้อนกลับมาตนเองอย่างเข้าใจความเกี่ยวข้องของสิ่งต่างๆ ในโลกที่มีความเกี่ยวโยงพึ่งพา ไม่สามารถแยกออกจากกัน (Kasetsiri, 1997) อย่างไรก็ตาม หนึ่งในประเภทอุตสาหกรรมสร้างสรรค์ คือมรดกทางวัฒนธรรม (Cultural Heritage) ประกอบด้วย งานฝีมือและหัตถกรรม การท่องเที่ยวเชิงวัฒนธรรมและความหลากหลายทางชีวภาพ การแพทย์แผนไทย และอาหารไทย เป็นต้น (Office of the National Economic and Social Development Council, 2022) คณะผู้วิจัยพบว่ายังไม่มีเส้นทางที่ทางประวัติศาสตร์และความสัมพันธ์ระหว่างประเทศเหล่านี้มาสร้างเป็นเส้นทางท่องเที่ยวภายในประเทศ และเส้นทางท่องเที่ยวระหว่างประเทศที่เผยให้เห็นการเคลื่อนย้าย เชื่อมต่อ และปฏิสัมพันธ์ของผู้คนกลุ่มชาติพันธุ์ต่างๆ รวมถึงการสร้างความเป็นจุดหมายปลายทางเดียวกันให้แก่แหล่งท่องเที่ยว (Single Destination) ระหว่างพื้นที่พิจิตร อุดรธานี และนครพนม

แนวคิดที่เกี่ยวกับเส้นทางท่องเที่ยว

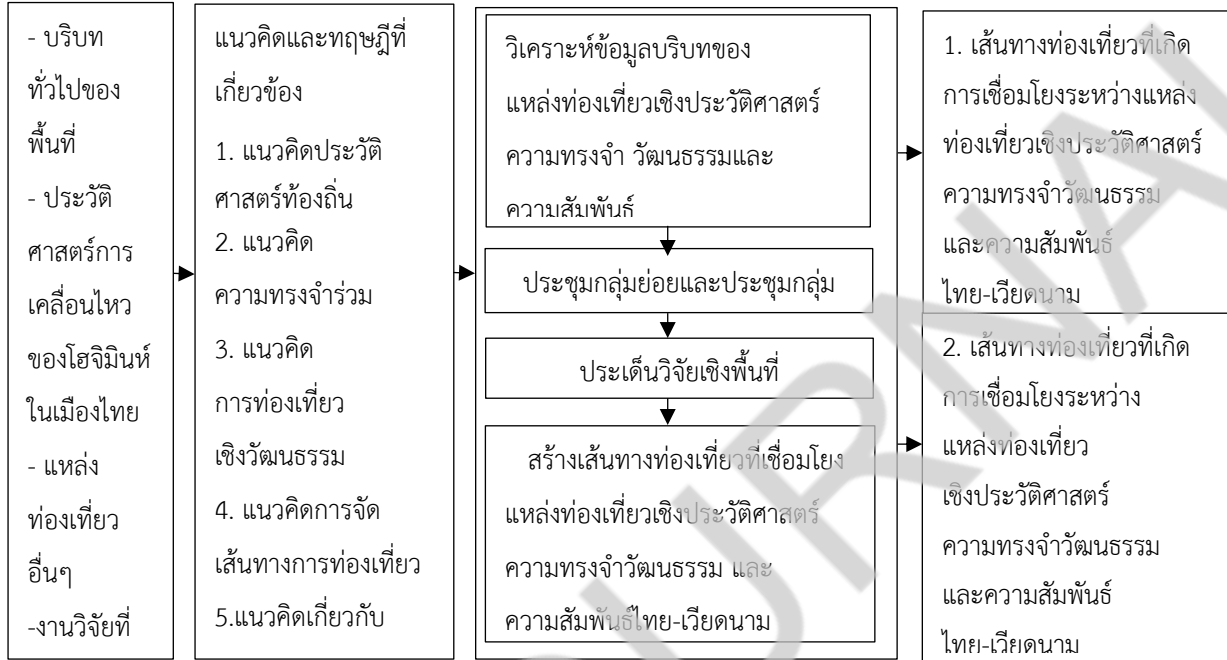
การวางแผนเส้นทางท่องเที่ยวที่จำเป็นที่จะต้องคำนึงถึงวัตถุประสงค์ของการพัฒนาเส้นทางให้มีการเชื่อมโยงสถานที่สำคัญและแหล่งท่องเที่ยวต่างๆ อย่างมีประสิทธิภาพ (Richards & Raymond, 2000 ; Binkhorst, 2006) ประกอบกับความสอดคล้อง ตลอดจนความเหมาะสมดังกล่าว ก่อให้เกิดประโยชน์ร่วมกันแก่ทุกฝ่าย ทั้งนักท่องเที่ยว ประชากรในชุมชน ผู้รับผิดชอบและดำเนินการ เป็นต้น ต้องคำนึงถึงผลกระทบทั้งด้านบวกและด้านลบ ในการกำหนดแนวเส้นทางท่องเที่ยวด้วย (United Nation, 2000) คณะผู้วิจัยได้ใช้แนวคิดดังกล่าวเพื่อวิเคราะห์ถึงแนวทางการจัดเส้นทางท่องเที่ยวภายใต้บริบทประวัติศาสตร์ ความทรงจำ วัฒนธรรม และความสัมพันธ์ไทย-เวียดนาม กล่าวได้ว่าภายในพื้นที่วิจัยมีสถานที่ทางประวัติศาสตร์ ความทรงจำ วัฒนธรรมไทย-เวียดนามหลายแห่งที่สามารถนำมาสร้างเป็นเส้นทางท่องเที่ยวใหม่ที่มีความน่าสนใจ โดยเฉพาะการท่องเที่ยวโดยเส้นทางบก เส้นทางดังกล่าวเกิดขึ้นจากการเชื่อมโยงสถานที่ต่างๆ เข้าไว้ด้วยกันภายใต้แก่นเรื่องที่เชื่อมโยงกับหัวข้อการวิจัย โดยเฉพาะประวัติศาสตร์การเคลื่อนไหวของโฮจิมินห์ในเมืองไทย นอกจากนี้ยังต้องคำนึงถึงองค์ประกอบที่เหมาะสมในการจัดเส้นทางท่องเที่ยวให้เกิดความสะดวกสบาย เชื่อมโยง และปลอดภัยอีกด้วย

แนวคิดองค์ประกอบของแหล่งท่องเที่ยว 5As

แหล่งท่องเที่ยวภายใต้บริบทประวัติศาสตร์ วัฒนธรรม และความสัมพันธ์ไทย-เวียดนาม โดยใช้แนวคิดของ (Dickman, 1996) นำองค์ประกอบที่สำคัญ ประกอบด้วย 1. สิ่งดึงดูดใจ (Attraction) เป็นคุณลักษณะสำคัญของแหล่งท่องเที่ยวแต่ละประเภท ซึ่งมีความโดดเด่นแตกต่างจากแหล่งท่องเที่ยวอื่น พิจารณาได้จากหลายปัจจัย ทั้งด้านกายภาพของแหล่งท่องเที่ยว เช่น ประวัติศาสตร์ โบราณคดี ศิลปะ สถาปัตยกรรม วิถีชีวิต วัฒนธรรม เป็นต้น 2. สิ่งอำนวยความสะดวก (Amenity) การบริการต่างๆ ที่จัดให้กับนักท่องเที่ยวในแหล่งเที่ยวนั้น เช่น ที่พัก ร้านอาหาร บริการข้อมูล ที่จอดรถ ป้ายข้อมูล ห้องสุขา สุขอนามัย มาตรการด้านความปลอดภัยหรือระบบเตือนภัย เป็นต้น 3. การเข้าถึงแหล่งท่องเที่ยว (Accessibility) หมายถึง เส้นทางคมนาคมการขนส่ง ระยะทาง และค่าใช้จ่ายในการเดินทางมายังแหล่งท่องเที่ยว เป็นต้น 4. กิจกรรมการท่องเที่ยว (Activities) สถานที่ท่องเที่ยวควรจัดให้มีกิจกรรมต่างๆ (Activities) ที่นักท่องเที่ยวสามารถทำในช่วงเวลาที่พำนักและท่องเที่ยว ณ สถานที่นั้น เพื่อเพิ่มความน่าสนใจของการท่องเที่ยวและช่วงเวลาพักผ่อนของนักท่องเที่ยว กิจกรรมต่างๆ ควรมีความหลากหลายและตรงกับความต้องการของนักท่องเที่ยวด้วย 5. ด้านการบริหารจัดการนักท่องเที่ยว (Ancillary Service) การบริหารจัดการให้นักท่องเที่ยวที่เป็นทั้งชาวไทยและชาวต่างประเทศแสดงพฤติกรรมการท่องเที่ยว อันเป็นที่พึงประสงค์ และกำหนดจำนวนที่เหมาะสมกับขีดความสามารถในการรองรับของแหล่งท่องเที่ยว ได้แก่ การเสริมสร้างความร่วมมือของทุกภาคส่วน สร้างความตระหนักความเข้มแข็ง และการประสานความร่วมมือของหน่วยงานที่หลากหลาย การบริหารและการเฝ้าระวังผลกระทบด้านลบ การจัดลำดับความสำคัญในการจัดสรร ทรัพยากรและบุคลากรมีงบประมาณสนับสนุนในการดำเนินการ เป็นต้น (Rojrungsat, 2010)

กรอบแนวคิดการวิจัย

การวิจัยเรื่องการเชื่อมโยงแหล่งท่องเที่ยวเชิงประวัติศาสตร์ วัฒนธรรม และความสัมพันธ์ไทย-เวียดนาม คณะผู้วิจัยได้สังเคราะห์แนวคิดประวัติศาสตร์ท้องถิ่น แนวคิดความทรงจำร่วม แนวคิดการท่องเที่ยวเชิงวัฒนธรรม แนวคิดการจัดเส้นทางท่องเที่ยว 5As ดังภาพที่ 1



ภาพที่ 1 กรอบแนวคิดการวิจัย

วิธีดำเนินการวิจัย

การวิจัยนี้เป็นงานวิจัยเชิงคุณภาพโดยใช้วิธีการศึกษาจากเอกสารชั้นต้น ชั้นรองในภาษาไทย ภาษาเวียดนาม และภาษาอังกฤษ เอกสารที่เกี่ยวข้องกับแหล่งท่องเที่ยวต่างๆ โดยการวิเคราะห์หาความสัมพันธ์ และสัมพันธเชิงลึก การประชุมเชิงปฏิบัติการแบบมีส่วนร่วม โดยใช้แนวคิดเชิงมานุษยวิทยา ประวัติศาสตร์ ความทรงจำ วัฒนธรรม และการท่องเที่ยว ซึ่งมีรายละเอียดดังนี้

กลุ่มเป้าหมาย

กลุ่มเป้าหมาย คือ ผู้ให้ข้อมูลสำคัญ ซึ่งเป็นผู้ทรงคุณวุฒิและเชี่ยวชาญทางด้านบริหารจัดการสถานที่สำคัญทางประวัติศาสตร์ วัฒนธรรม และความสัมพันธ์ระหว่างไทย-เวียดนาม ได้แก่ 1. ประธานคณะกรรมการบริหารอนุสรณ์สถานประธานโฮจิมินห์จังหวัดนครพนม 2. เจ้าหน้าที่พิพิธภัณฑสถานโฮจิมินห์จังหวัดนครพนม 3. เจ้าของแหล่งท่องเที่ยวเชิงประวัติศาสตร์บ้านลุงโฮจิมินห์ 4. คณะกรรมการสมาคมชาวไทยเชื้อสายเวียดนามแห่งประเทศไทย 5. คณะกรรมการสมาคมไทย-เวียดนามจังหวัดนครพนม 6. เจ้าหน้าที่ด้านการท่องเที่ยว 7. องค์การบริหารส่วนตำบลหนองญาติ จังหวัดนครพนม 8. แหล่งศึกษาและท่องเที่ยวเชิงประวัติศาสตร์โฮจิมินห์ จังหวัดอุดรธานี 9. องค์การบริหารส่วนตำบลเชียงพิณ จังหวัดอุดรธานี 10. พิพิธภัณฑสถานลุงโฮจิมินห์ ตำบลปามะคาบ อำเภอบ้านดง จังหวัดพิจิตร 11. องค์การบริหารตำบลปามะคาบ จังหวัดพิจิตร 12. ผู้ทรงคุณวุฒิและผู้เชี่ยวชาญด้านมานุษยวิทยา หน่วยงานละ 2 คน จำนวน 12 หน่วยงาน รวมจำนวนทั้งสิ้น 24 คน โดยวิธีการเลือกแบบเจาะจง (Purposive Sampling Technique)



เครื่องมือที่ใช้ในการวิจัย

1. แบบวิเคราะห์ความสัมพันธ์ของเพื่อศึกษาบริบทการท่องเที่ยวเชิงประวัติศาสตร์ ความทรงจำ วัฒนธรรม และความสัมพันธ์ไทย-เวียดนามในพื้นที่จังหวัดพิจิตร อุตรธานี และนครพนม
2. แบบสัมภาษณ์เชิงลึก (In-depth interview) เป็นแบบสัมภาษณ์ปลายเปิด (Open-end) แบบมีโครงสร้าง เก็บข้อมูลจากผู้ให้ข้อมูลหลักเกี่ยวกับสภาพบริบทและเส้นทางการท่องเที่ยวเชิงประวัติศาสตร์ ความทรงจำ วัฒนธรรม และความสัมพันธ์ไทย-เวียดนามในพื้นที่จังหวัดพิจิตร อุตรธานี และนครพนม โดยตรวจสอบจากผู้ทรงคุณวุฒิ จำนวน 3 คน ความเที่ยงตรงได้ค่า IOC อยู่ระหว่าง 0.67-1.00 (Phattiyathani, 2024)

การเก็บรวบรวมข้อมูล

1. คณะผู้วิจัยได้ติดต่อประสานงานกับหน่วยงานภาครัฐบาลและเอกชนในพื้นที่ที่เกี่ยวข้อง ได้แก่ องค์การบริหารตำบลหนองญาติ จังหวัดนครพนม มหาวิทยาลัยนครพนม พิพิธภัณฑสถานโฮจิมินห์จังหวัดนครพนม แหล่งศึกษาและท่องเที่ยวเชิงประวัติศาสตร์โฮจิมินห์ จังหวัดอุตรธานี องค์การบริหารส่วนตำบลเชียงพิณ จังหวัดอุตรธานี พิพิธภัณฑสถานโฮจิมินห์ ตำบลป่ามะคาบ อำเภอบ้านดง จังหวัดพิจิตร องค์การบริหารตำบลป่ามะคาบ จังหวัดพิจิตร เป็นต้น หน่วยงานภาคเอกชน ประกอบด้วย สมาคมไทย-เวียดนามจังหวัดนครพนม นักท่องเที่ยวที่มาท่องเที่ยวในจังหวัดนครพนม และบริษัทนำเที่ยว เป็นต้น ประชาชน ได้แก่ ผู้นำชุมชน ตัวแทนชุมชนเพื่อทำวิเคราะห์ความสัมพันธ์เพื่อสำรวจว่าตัวแปรใดมีความสัมพันธ์บ้าง โดยจัดหมวดหมู่ตามแนวคิดเส้นทางท่องเที่ยวตามทฤษฎี 5As และสัมภาษณ์เชิงลึกผู้ที่เกี่ยวข้อง ในวันที่ 17 มีนาคม 2565
2. คณะผู้วิจัยจะทำการสรุปผลการศึกษาภาพรวมในประเด็น 1. ทรัพยากรแหล่งท่องเที่ยวเชิงประวัติศาสตร์ วัฒนธรรม และความสัมพันธ์ไทย-เวียดนาม ที่มีศักยภาพสำหรับการบรรจุในรายการนำเที่ยวหลักเพื่อให้บริการแก่นักท่องเที่ยว 2. สร้างร่างตัวอย่างเส้นทางการท่องเที่ยวเชิงประวัติศาสตร์ ความทรงจำ วัฒนธรรม และความสัมพันธ์ไทย-เวียดนามในพื้นที่จังหวัดพิจิตร อุตรธานี และนครพนมในวันที่ 17 เมษายน 2565 3. ติดต่อประสานงานกับประชากรกลุ่มเป้าหมายเพื่อจัดเวทีประชุมเชิงปฏิบัติการในรูปแบบการอภิปรายกลุ่มแบบย่อยเจาะลึก (Focus Group Discussion: FGD) โดยคณะผู้วิจัยจะนำเสนอผลการศึกษาภาพรวมของผลงานวิจัยในวัตถุประสงค์ข้อที่ 1-2 และให้กลุ่มตัวอย่างร่วมแสดงความคิดเห็นเกี่ยวกับผลการศึกษาที่ได้ทำการศึกษารวมถึงร่างเส้นทางการท่องเที่ยวเชิงประวัติศาสตร์ ความทรงจำ วัฒนธรรม และความสัมพันธ์ไทย-เวียดนามในพื้นที่จังหวัดพิจิตร อุตรธานี และนครพนมที่สามารถนำมาบรรจุในรายการนำเที่ยว 4. สรุปผลข้อมูลที่ได้จากการระดมความคิดเห็นจากทุกภาคส่วนเพื่อสร้างเส้นทางการท่องเที่ยวเชิงประวัติศาสตร์ ความทรงจำ วัฒนธรรม และความสัมพันธ์ไทย-เวียดนามในพื้นที่จังหวัดพิจิตร อุตรธานี และนครพนมในวันที่ 17 มิถุนายน 2565 5. สร้างเส้นทางการท่องเที่ยวเชิงประวัติศาสตร์ ความทรงจำ วัฒนธรรม และความสัมพันธ์ไทย-เวียดนามในพื้นที่จังหวัดพิจิตร อุตรธานี และนครพนมโดยการเปรียบเทียบสัญลักษณ์แหล่งท่องเที่ยวและสัญลักษณ์ต่างๆ ตามหลักการของแผนที่สากล เพื่อออกแบบสัญลักษณ์ของเส้นทางท่องเที่ยวให้สอดคล้องกับสัญลักษณ์ต่างๆ ตามหลักการของแผนที่สากล และเปรียบเทียบที่ตั้งของแหล่งท่องเที่ยว ในเส้นทางการท่องเที่ยวที่ได้ออกแบบกับแผนที่ตามมาตรฐานสากลจากแผนที่ใช้งานจริง ในวันที่ 17 สิงหาคม 2565

การวิเคราะห์ข้อมูล

1. การวิเคราะห์แบบพรรณนา (Descriptive Analysis) เกี่ยวกับการวิเคราะห์ความสัมพันธ์เพื่อสำรวจว่าตัวแปรใดมีความสัมพันธ์บ้างโดยจัดหมวดหมู่ตามแนวคิดเส้นทางท่องเที่ยวตามทฤษฎี 5As ได้แก่ 1. สิ่งดึงดูดใจ (Attraction) ที่มีความโดดเด่น 2. สิ่งอำนวยความสะดวก (Amenity) 3. การเข้าถึงแหล่งท่องเที่ยว (Accessibility) 4. กิจกรรมการท่องเที่ยว (Activities) และ 5. ด้านการบริหารจัดการนักท่องเที่ยว (Ancillary Service) เพื่อศึกษาบริบทการท่องเที่ยวเชิงประวัติศาสตร์ ความทรงจำ วัฒนธรรม และความสัมพันธ์ไทย-เวียดนามในพื้นที่จังหวัดพิจิตร อุตรธานี และนครพนมนำประเด็นที่ใช้ในการระดมความคิดเห็นของตัวแทนเจ้าหน้าที่จากหน่วยงานภาครัฐบาลและเอกชนในพื้นที่ชุมชนที่เกี่ยวข้องและวิเคราะห์ความสัมพันธ์ต่อไป
2. การวิเคราะห์เชิงเนื้อหา จากผลการประชุมเชิงปฏิบัติการในรูปแบบการอภิปรายกลุ่มย่อยแบบเจาะลึก (Focus Group Discussion : FGD) โดยใช้แบบสัมภาษณ์เชิงลึกและให้ผู้เข้าร่วมประชุมทำการตรวจสอบข้อมูลที่สมบูรณ์แล้วอีกครั้งหนึ่ง

ผลการวิจัยและอภิปรายผลการวิจัย

1. การศึกษาบริบทการท่องเที่ยวเชิงประวัติศาสตร์ ความทรงจำ วัฒนธรรม และความสัมพันธ์ไทย-เวียดนามในพื้นที่จังหวัดพิจิตร อุตรธานี และนครพนม พบว่า การศึกษาที่เกี่ยวข้องกับความเชื่อมโยงระหว่างพื้นที่ความทรงจำเกี่ยวกับโฮจิมินห์ในจังหวัดนครพนม อุตรธานี และพิจิตรยังมีไม่มากนัก งานบางชิ้นกล่าวถึงเพียงแค่มิติความเชื่อมโยงทางด้านประวัติศาสตร์ภายใต้รูปแบบเครือข่ายขบวนการชาตินิยมเวียดนามในพื้นที่นครพนม อุตรธานี และพิจิตร (Goscha, 1999) ในงานบางชิ้นมุ่งเน้นนำเสนอการเคลื่อนไหวของโฮจิมินห์ในเมืองไทยภายใต้บริบทของประวัติศาสตร์การเคลื่อนไหวของ ‘เหวียดเกียว’ หรือชาวเวียดนามในเมืองไทย (Sripana & Thin, 2005) งานบางชิ้นนำเสนอเพียงแค่เรื่องราวการเคลื่อนไหวของโฮจิมินห์ที่เกี่ยวข้องกับการจัดตั้งองค์กรพรรคคอมมิวนิสต์ในแผ่นดินสยาม (Murashima, 2012) ในขณะที่งานเขียนอีกรูปแบบหนึ่งมุ่งนำเสนอประวัติศาสตร์ความทรงจำที่เกี่ยวกับโฮจิมินห์เฉพาะในพื้นที่อุตรธานี (Watrasoke, 2016 ; Suwanwong, 2019) ในขณะที่งานบางชิ้นกล่าวถึงเรื่องราวของโฮจิมินห์เฉพาะในพื้นที่จังหวัดพิจิตร (Nantachak, n.d.) และการสร้างความทรงจำภายใต้พิธีกรรมโฮจิมินห์จังหวัดนครพนม (Khamwan & Sangboonruang, 2024) กล่าวโดยสรุปได้ว่างานเขียนกลุ่มนี้บางชิ้นกล่าวถึงความทรงจำเกี่ยวกับโฮจิมินห์ในเชิงประวัติศาสตร์ (Goscha, 1999 ; Sripana & Thin, 2005 ; Murashima, 2012) ในขณะที่งานบางชิ้นกล่าวถึงประวัติศาสตร์และความทรงจำเกี่ยวกับการเคลื่อนไหวของโฮจิมินห์แบบแยกส่วนเฉพาะพื้นที่ (Watrasoke, 2016 ; Nantachak, n.d. ; Khamwan & Sangboonruang, 2024) โดยยังพบงานชิ้นใดที่กล่าวถึงบริบททางด้านความทรงจำ และประวัติศาสตร์ของโฮจิมินห์ในเมืองไทยที่ถูกนำมาใช้เพื่อสร้างเป็นเส้นทางท่องเที่ยวตามรอยโฮจิมินห์

การเคลื่อนไหวของโฮจิมินห์ในจังหวัดพิจิตร จากการศึกษาจากเอกสารที่เกี่ยวข้องและจากการจัดเวทีการประชุมเชิงปฏิบัติการแบบมีส่วนร่วมและประชาคมทางด้านประวัติศาสตร์ วัฒนธรรม และความสัมพันธ์ไทย-เวียดนาม ผู้วิจัยพบว่าเรื่องราวทางประวัติศาสตร์ความสัมพันธ์ไทย-เวียดนามที่น่าสนใจคือการเคลื่อนไหวของโฮจิมินห์ในเมืองไทย โดยเฉพาะในพื้นที่จังหวัดพิจิตร อุตรธานี และนครพนม ทั้งนี้ โฮจิมินห์เดินทางเข้ามาในเมืองไทยโดยเรือเดินสมุทรจากยุโรปและขึ้นฝั่งที่ท่าเรือ BI ซึ่งเป็นท่าเรือเก่าแก่ที่ตั้งอยู่ริมฝั่งแม่น้ำเจ้าพระยาในช่วงต้นเดือนกรกฎาคม ค.ศ.1929 เขาใช้นามแฝงและหนังสือเดินทางของจีนที่ระบุนามว่า “เหงียนลาย” จากนั้น โฮจิมินห์เดินทางจากกรุงเทพฯ ไปยังพิจิตรโดยรถไฟ อีกทั้งเข้าพักในโรงแรมแห่งหนึ่งในพิจิตร ดังนั้น สถานที่สำคัญแห่งแรกในพิจิตรที่โฮจิมินห์เดินทางไปถึงคือสถานีรถไฟพิจิตร ในช่วงทศวรรษ 1920 พิจิตรนอกจากจะเป็นศูนย์กลางการเคลื่อนไหวต่อต้านฝรั่งเศสของเหล่านักชาตินิยมเวียดนามแล้ว ในปี ค.ศ.1925 ยังได้มีการจัดตั้งสาขาของสมาคมเยาวชนเวียดนามปฏิวัติขึ้นเป็นแห่งแรกที่พิจิตร โดยมีศูนย์กลางหรือสำนักงานใหญ่อยู่ที่กวางโจวในประเทศจีน (Murashima, 2012) โฮจิมินห์ได้อาศัยและเคลื่อนไหวกว่ร่วมกับกลุ่มชาวเวียดนามผู้รักชาติที่บ้านดง พิจิตร ในระยะเวลาประมาณ 10 วัน หรืออาจจะ 2 สัปดาห์ก่อนที่จะเดินทางต่อไปยังอุตรธานี ในปัจจุบัน องค์การบริหารส่วนตำบลปามะคาบได้จัดตั้งพิพิธภัณฑสถานโฮจิมินห์จังหวัดพิจิตร โดยได้รับการสนับสนุนงบประมาณจากกลุ่มจังหวัดภาคเหนือตอนล่าง 2 จังหวัดพิจิตร นอกจากนี้ยังได้มีความร่วมมือกับสถาบันพิพิธภัณฑสถานการเรียนรู้แห่งชาติเพื่อจัดแสดงความทรงจำเกี่ยวกับโฮจิมินห์และสหായร่วมอุดมการณ์ภายใต้แนวคิด “Discovery Museum” ซึ่งเน้นการให้ผู้เข้าชมแสวงหาความรู้ด้วยตนเองภายใต้เรื่องเล่า “ความลับเกี่ยวกับโฮจิมินห์ ณ บ้านดง” นอกจากนี้ ผู้เข้าชมยังสามารถร่วมกิจกรรมอื่นๆ เช่น การเรียนรู้ประวัติศาสตร์ชาติพันธุ์เวียดนามในพิจิตร การแสดงความเคารพบูชูปันประธานโฮจิมินห์ การชงชาเวียดนาม การชงกาแฟเวียดนาม หรือ การแต่งชุดประจำชาติเวียดนาม เป็นต้น

การเคลื่อนไหวของโฮจิมินห์ในจังหวัดอุตรธานี ในช่วงเดือนกันยายน ค.ศ.1928 โฮจิมินห์ได้เดินทางต่อไปยังอุตรธานี ซึ่งมีชาวเวียดนามอาศัยอยู่เป็นจำนวนมาก และได้มีการจัดตั้งฐานการเคลื่อนไหวของชาวเวียดนามในพื้นที่บ้านหนองบัว ซึ่งอยู่ห่างจากศูนย์กลางของเมืองอุตรธานีในยุคนั้นประมาณ 3 กิโลเมตร จากนั้นได้มีการจัดตั้งฐานการเคลื่อนไหวขึ้นอีกแห่งหนึ่ง ณ บ้านหนองโสนซึ่งอยู่ห่างจากอุตรธานีประมาณ 13 กิโลเมตร อุตรธานียังมีความสำคัญในฐานะจุดกึ่งกลางเส้นทางการเคลื่อนไหวที่สำคัญของชาวเวียดนามในเมืองไทยตามเส้นทางระหว่างพิจิตร-อุตรธานี-นครพนม และยังตั้งอยู่ใกล้กับจังหวัดขอนแก่น หนองคาย สกลนคร นครพนม และมุกดาหาร โฮจิมินห์ได้ดำเนินภารกิจต่างๆ เช่น ประชุม ฝึกอบรม และเรียกร้องให้ชาวเวียดนามเข้าร่วมในการต่อต้านจักรวรรดินิยม จากอุตรธานีโฮจิมินห์ได้เดินทางต่อไปยังสกลนคร และนครพนม (Sripana & Thin, 2005) ในปัจจุบัน ชาวไทยเชื้อสายเวียดนามในจังหวัดอุตรธานีได้ร่วมกับจัดตั้งแหล่งเรียนรู้ประวัติศาสตร์โฮจิมินห์เพื่อเป็นพื้นที่แห่งการเรียนรู้ความทรงจำทางประวัติศาสตร์ที่เกี่ยวข้องกับการเคลื่อนไหวของโฮจิมินห์และเรื่องราวของพี่น้องชาวเวียดนามในจังหวัดอุตรธานี โดยได้รับการสนับสนุนจากประชาคมชาวเวียดนามในจังหวัดอุตรธานี



หน่วยงานภาครัฐในจังหวัดอุดรธานี หน่วยงานภาครัฐและเอกชนในเวียดนาม เช่น พิพิธภัณฑสถานโฮจิมินห์ กรุงฮานอย ประเทศเวียดนาม ธนาคารเพื่อการลงทุนเวียดนาม (BIDV) เป็นต้น ข้อมูลจากคณะกรรมการบริหารแหล่งเรียนรู้ประวัติศาสตร์ โฮจิมินห์ จังหวัดอุดรธานีระบุว่า ในปัจจุบันได้มีคณะผู้บริหารภาครัฐ ภาคเอกชน และนักท่องเที่ยวชาวเวียดนามจำนวนมาก เดินทางเข้ามาคารวะและเยี่ยมชมแหล่งเรียนรู้ประวัติศาสตร์โฮจิมินห์จังหวัดอุดรธานี ในอนาคตอันใกล้ยังมีโครงการจัดตั้ง ศูนย์วัฒนธรรมชาวไทยเชื้อสายเวียดนามในพื้นที่แห่งนี้เพื่อนำเสนอข้อมูลเชิงชาติพันธุ์และความสัมพันธ์ระหว่างไทย-เวียดนาม

การเคลื่อนไหวของโฮจิมินห์ในจังหวัดนครพนม ภายหลังเดินทางออกจากอุดรธานี โฮจิมินห์ได้เดินทางต่อไปยัง นครพนมซึ่งเป็นเมืองชายแดนที่เป็นประตูหรือเส้นทางเข้า/ออกของกลุ่มชาวเวียดนามผู้รักชาติ ผู้ที่เคลื่อนไหวต่อต้านฝรั่งเศส และชาวเวียดนามที่อพยพเข้าสู่เมืองไทยด้วยปัจจัยอื่นๆ สำหรับในพื้นที่นครพนมได้มีการจัดตั้งฐานการเคลื่อนไหวของชาวเวียดนามขึ้นถึง 3 แห่งที่บ้านต้นผึ้ง บ้านใหม่ และบ้านวัดป่า โดยโฮจิมินห์ได้อาศัยและเคลื่อนไหวอยู่ที่บ้านใหม่ ในระยะเวลาที่ยาวนานที่สุด ทั้งนี้ นอกจากจะเข้ามาเคลื่อนไหวและเผยแพร่แนวคิดทางการเมืองและสำนึกชาตินิยมแล้ว โฮจิมินห์ยังต้องการจัดตั้งนครพนมให้เป็นจุดประสานงานระหว่างพื้นที่ตอนกลางของเวียดนาม ลาว ที่มีความเชื่อมโยงกับ ประเทศไทย ในระหว่างที่เคลื่อนไหวในนครพนม โฮจิมินห์ยังได้เดินทางข้ามแม่น้ำโขงไปยังบ้านเชียงหวาง เมืองหนองบึก แขวงคำม่วน เพื่อพบปะกับผู้ร่วมอุดมการณ์และสังเกตสถานการณ์ของชาวเวียดนามในลาว โดยโฮจิมินห์ได้เคลื่อนไหว ในหมู่บ้านเชียงหวาง ในช่วงระยะเวลาสั้นๆ เนื่องจากมีความเสี่ยงที่จะถูกจับกุมโดยสายลับฝรั่งเศสที่วางกำลังไว้เป็นจำนวนมาก ในแนวตะเข็บชายแดนลาว-ไทย จากนั้นในช่วงระหว่างเดือนพฤศจิกายน-ธันวาคม ค.ศ.1929 โฮจิมินห์ได้เดินทางออกจาก เมืองไทย และเดินทางถึงฮ่องกงในวันที่ 23 ธันวาคม ค.ศ.1929 (Sripana & Thin, 2005) ในช่วงกลางทศวรรษ 2540 ได้มีการพัฒนาพื้นที่บ้านนาจอก จังหวัดนครพนมให้เป็นแหล่งท่องเที่ยวแห่งความทรงจำทางประวัติศาสตร์และวัฒนธรรม ที่มีนัยสำคัญต่อการกระชับความสัมพันธ์ระหว่างไทยและเวียดนาม ทั้งนี้ ภาคเอกชนและชาวไทยเชื้อสายเวียดนามในนครพนม ได้ระดมทุนเพื่อสนับสนุนงบประมาณ จำนวน 269,912 บาท เพื่อจัดตั้ง “บ้านลุงโฮจิมินห์” ในพื้นที่บ้านของนายเตียว เห่งยวัน จากนั้นได้มีการสถาปนาหมู่บ้านมิตรภาพไทย-เวียดนาม โดยได้มีการปรับปรุงโรงเรียนบ้านนาจอก (แรงประชาชน) ให้เป็นพิพิธภัณฑสถานโฮจิมินห์เพื่อเผยแพร่เรื่องราวทางประวัติศาสตร์ที่เกี่ยวข้องกับการเคลื่อนไหวของท่านโฮจิมินห์ ภายใต้อิทธิพลของความสัมพันธ์ระหว่างไทยและเวียดนาม ทั้งนี้ พื้นที่จัดแสดงหลักตั้งอยู่บนชั้นสองของตัวอาคาร โดยได้มีการปรับปรุงอาคารเรียนหลังเก่าให้กลายเป็นส่วนจัดแสดงนิทรรศการอันมีเนื้อหาส่วนใหญ่เกี่ยวข้องกับประวัติ การเคลื่อนไหวของโฮจิมินห์ และความสัมพันธ์ไทย-เวียดนามในมิติต่างๆ ใน ค.ศ.2013 พรรคคอมมิวนิสต์เวียดนามได้สนับสนุน งบประมาณมูลค่า 45 ล้านบาทเพื่อก่อสร้างอนุสรณ์สถานประธานโฮจิมินห์จังหวัดนครพนมโดยได้ก่อสร้างแล้วเสร็จและ ทำพิธีเปิดอย่างเป็นทางการใน ค.ศ.2016 อนุสรณ์สถานแห่งนี้ได้รับการออกแบบภายใต้แนวคิดของการผสมผสานรูปแบบ ทางสถาปัตยกรรมอันโดดเด่นของเวียดนามและไทยเข้าไว้ด้วยกัน ในพื้นที่จังหวัดนครพนมยังปรากฏพื้นที่แห่งความทรงจำ แห่งมิตรภาพระหว่างไทย-เวียดนามในรูปแบบอนุสาวรีย์เวียดนามอนุสรณ์ ซึ่งสร้างขึ้นใน ค.ศ.1960 ในวาระการจัดส่ง ชาวเวียดนามที่สมัครใจเดินทางกลับแผ่นดินปิตุภูมิ ในปัจจุบันยังได้มีการก่อสร้างชุมชนประจักษ์วัฒนธรรมไทย-เวียดนาม ณ บริเวณ ถนนธารงประสิทธิ์ เพื่อแสดงถึงอัตลักษณ์พหุชาติพันธุ์ของจังหวัดนครพนม และการดึงดูดนักท่องเที่ยวชาวไทย ชาวเวียดนาม และชาวต่างชาติที่สนใจเรื่องราวทางประวัติศาสตร์ วัฒนธรรม และประเพณีในรูปแบบการผสมผสานวัฒนธรรมระหว่าง ชาวเวียดนามและชาวไทยในพื้นที่จังหวัดนครพนม

จากการศึกษาวิจัยพบว่า ความทรงจำในพิพิธภัณฑสถานได้กลายเป็นตัวแทนของจินตภาพและความเป็นจริง ทางประวัติศาสตร์ที่เข้าไปครอบครองพื้นที่เชิงสัญลักษณ์เพื่อก่อรูปเป็นความทรงจำทางสังคมซึ่งกรณีของพิพิธภัณฑสถาน โฮจิมินห์ คือความทรงจำร่วมระหว่างไทยและเวียดนาม (Nora, 1995) การเลือกความทรงจำบางอย่างเพื่อจัดแสดง ในพิพิธภัณฑสถานสอดคล้องกับข้อเสนอที่กล่าวว่า พิพิธภัณฑสถานเปรียบเสมือนกลไกในการจัดการความทรงจำของรัฐเพื่อบริหารจัดการ ข้อคิดเห็นที่แตกต่าง และความขัดแย้งในอดีต (Thippimol, 2022) นอกจากนั้น การเลือกที่จะนำเสนอเฉพาะเรื่องราว ความสัมพันธ์อันดีระหว่างไทยและเวียดนามในพื้นที่ความทรงจำ เช่น แหล่งเรียนรู้ พิพิธภัณฑสถานยังสอดคล้อง กับข้อเสนอที่กล่าวว่า การละเลยความทรงจำเกี่ยวกับความขัดแย้งระหว่างรัฐถือเป็นกลไกของรัฐอย่างหนึ่งในการลบล้าง ประวัติศาสตร์ โดยเฉพาะประวัติศาสตร์ที่เกี่ยวข้องกับข้อขัดแย้งระหว่างรัฐกับกลุ่มประชากรในสังคม ยิ่งไปกว่านั้น การเปลี่ยน พื้นที่ความทรงจำให้เป็นพิพิธภัณฑสถานในกรณีพิพิธภัณฑสถานโฮจิมินห์ จังหวัดนครพนมซึ่งปรับปรุงมาจากอาคารเรียนโรงเรียน บ้านนาจอกยังสอดคล้องกับข้อเสนอที่ระบุว่า พิพิธภัณฑสถานไม่จำเป็นต้องสร้างขึ้นใหม่เสมอไปแต่อาจเกิดจากการปรับปรุงอาคาร สถานที่ซึ่งเดิมใช้เพื่อวัตถุประสงค์อื่นเพื่อกลายเป็นพื้นที่ความทรงจำที่บรรจุเรื่องเล่าแบบใหม่ (Akbaş & Kelekçi, 2021)

2. การสร้างเส้นทางท่องเที่ยวเชิงประวัติศาสตร์ ความทรงจำ วัฒนธรรม และความสัมพันธ์ไทย-เวียดนามในพื้นที่จังหวัดพิจิตร อุตรธานี และนครพนมจากการประชุมเชิงปฏิบัติการแบบมีส่วนร่วม และการสัมภาษณ์ผู้ให้ข้อมูลหลัก ผู้วิจัยได้สรุปประเด็นข้อค้นพบในประเด็นเพื่อการสร้างเส้นทางท่องเที่ยวภายใต้คำขวัญที่ได้รับการคัดเลือกว่า “ย้อนรอยประวัติศาสตร์โฮจิมินห์ในเมืองไทย” จากนั้นได้ใช้แนวคิดเส้นทางท่องเที่ยวตามทฤษฎี 5As ได้แก่ 1. สิ่งดึงดูดใจ (Attraction) ที่มีความโดดเด่น เช่น ประวัติศาสตร์ วัฒนธรรม ไทย-เวียดนาม 2. สิ่งอำนวยความสะดวก (Amenity) เช่น ที่พักภัณฑ์บ้านดงโฮจิมินห์ มีการออกแบบโดยหลักอารยสถาปัตย์ ในขณะที่แหล่งเรียนรู้ประวัติศาสตร์โฮจิมินห์ จังหวัดอุตรธานี มีการจัดเส้นทาง การเดินชมพิพิธภัณฑ์ มีผู้นำชมคอยให้ความรู้ และหมู่บ้านมิตรภาพไทย-เวียดนาม จังหวัดนครพนม มี Application Go Najok สำหรับแนะนำการประชาสัมพันธ์การท่องเที่ยวที่สนับสนุนให้เกิดการกระบวนกรเรียนรู้ทางด้านประวัติศาสตร์ วัฒนธรรม

3. การเข้าถึงแหล่งท่องเที่ยว (Accessibility) พื้นที่เชิงประวัติศาสตร์ในทั้ง 3 จังหวัดสามารถเข้าถึงได้อย่างสะดวก โดยเส้นทาง หลวงแผ่นดินและเส้นทางหลวงชนบท 4. กิจกรรมการท่องเที่ยว (Activities) ก่อให้เกิดกระบวนการเรียนรู้ประวัติศาสตร์ และเรียนรู้วัฒนธรรมเวียดนาม เพื่อเพิ่มความน่าสนใจของการท่องเที่ยว และ 5. ด้านการบริหารจัดการนักท่องเที่ยว (Ancillary Service) โดยหน่วยงานภาครัฐ เช่น องค์การบริหารส่วนท้องถิ่น องค์การบริหารส่วนท้องถิ่นและองค์กรเอกชน ในพื้นที่จังหวัดพิจิตร อุตรธานี นครพนม นอกจากนี้ได้รับการสนับสนุนจากรัฐบาลได้และเวียดนามอีกด้วย สามารถแบ่งได้เป็น 3 รูปแบบ คือ 1) เส้นทางท่องเที่ยวตามรอยโฮจิมินห์จากถิ่นเจ้าพระยาถึงริมฝั่งโขง กรุงเทพฯ-พิจิตร-อุตรธานี-นครพนม 4 คืน 5 วัน และ 2) เส้นทางท่องเที่ยวย้อนรอยโฮจิมินห์จากริมฝั่งโขงถึงกลุ่มเจ้าพระยา นครพนม-อุตรธานี-พิจิตร-กรุงเทพฯ 4 คืน 5 วัน 3) เส้นทางท่องเที่ยวตามรอยโฮจิมินห์ ณ ถิ่นอีสาน นครพนม-อุตรธานี 3 คืน 4 วัน ซึ่งสอดคล้องกับ Khamwan & Sangboonraung (2021) ในงานวิจัยเรื่อง นวัตกรรมเชื่อมโยงแหล่งท่องเที่ยวเชิงประวัติศาสตร์ วัฒนธรรม และความสัมพันธ์ไทย ลาว เวียดนาม ภายใต้บริบทลุ่มน้ำโขงตอนกลาง เสนอว่า บริบททางประวัติศาสตร์ที่สามารถนำมาเชื่อมโยง เป็นเส้นทางท่องเที่ยวใหม่ ได้แก่ พื้นที่ประวัติศาสตร์การเคลื่อนไหวของโฮจิมินห์ และ พื้นที่แห่งความทรงจำในการอพยพ เคลื่อนย้ายของผู้คนในลุ่มน้ำโขงตอนกลาง สำหรับนวัตกรรมเส้นทางท่องเที่ยวแบบใหม่ที่มีจุดหมายปลายทางเดียวกัน มีการเชื่อมโยงทางด้านเนื้อหาประวัติศาสตร์ วัฒนธรรม และความสัมพันธ์ระหว่างไทย ลาว เวียดนามสามารถแบ่งเป็น 2 รูปแบบ ได้แก่ เส้นทางท่องเที่ยวภายในประเทศ (1 วัน) และ เส้นทางท่องเที่ยวระหว่างประเทศ (2 วัน) สำหรับการสร้าง นวัตกรรมประชาสัมพันธ์แหล่งท่องเที่ยวฯ พบว่าวิธีการที่เหมาะสมและสามารถเข้าถึงได้ง่ายคือการนำเสนอด้วยแผ่นพับ และโปสเตอร์ 2 ภาษา (ไทย-เวียดนาม) โดยใช้เทคโนโลยี QR-code ร่วมกับวีดิทัศน์ ทั้งนี้ ผลการประเมินคุณภาพสื่อ นวัตกรรม ประเภทแผ่นพับประชาสัมพันธ์อยู่ในระดับมากที่สุด ผลการประเมินคุณภาพสื่อ นวัตกรรมประเภทโปสเตอร์ประชาสัมพันธ์ อยู่ในระดับมากที่สุด สำหรับความพึงพอใจของนักท่องเที่ยวที่มีต่อนวัตกรรมประเภทแผ่นพับฯ และโปสเตอร์ฯ อยู่ในระดับมากที่สุด สำหรับ Thongschim et al. (2022) ในงานวิจัยเรื่อง รูปแบบเส้นทางท่องเที่ยวเชิงประวัติศาสตร์ตามรอยพระพุทธเจ้าหลวง เพื่อเพิ่มมูลค่าการท่องเที่ยวของจังหวัดสงขลาอย่างยั่งยืน เสนอว่า 1) การสำรวจเส้นทางท่องเที่ยวทางประวัติศาสตร์ตามรอย พระพุทธเจ้าหลวงทั้ง 5 สถานที่ พบว่า แหล่งท่องเที่ยวมีศักยภาพของพื้นที่ค่อนข้างสมบูรณ์ ความโดดเด่นของศักยภาพ ในบางพื้นที่มีความแตกต่างกันแต่สามารถจัดท่องเที่ยวเชื่อมโยงระหว่างพื้นที่ได้อย่างเหมาะสม 2) การศึกษากิจกรรม ที่สอดคล้องกับเส้นทางท่องเที่ยวตามรอย พระพุทธเจ้าหลวง จาก 6 สถานที่ ได้แก่ วัดแหลมพ้อ วัดจะทิ้งพระ วัดพะโคะ บ่อน้ำศักดิ์สิทธิ์แหลมบ่อท่อ พิพิธภัณฑ์สถานแห่งชาติ และย่านเมืองเก่าสงขลา พบว่า สามารถกำหนดกิจกรรมที่สอดคล้องกับ เส้นทางท่องเที่ยวตามรอยพระพุทธเจ้าหลวงจังหวัดสงขลาในแต่ละพื้นที่ได้ พร้อมกันนี้ยังสามารถจัดโปรแกรมนำเที่ยวได้ จำนวน 2 โปรแกรม โปรแกรมนำเที่ยว 1 วัน จำนวน 1 โปรแกรม (วัดพะโคะ บ่อน้ำศักดิ์สิทธิ์แหลมบ่อท่อ เกาะใหญ่ แกรนด์แคนยอน วัดจะทิ้งพระ ศูนย์การเรียนรู้ ภูมิปัญญาชาวกบ วัดแหลมพ้อ สวนลุงวิพิพิธภัณฑ์สถานแห่งชาติ จังหวัดสงขลา ย่านเมืองเก่าสงขลา) โปรแกรมนำเที่ยว 2 วัน 1 คืน จำนวน 1 โปรแกรม (วัดพะโคะ บ่อน้ำศักดิ์สิทธิ์แหลมบ่อท่อ เกาะใหญ่ แกรนด์แคนยอน วัดเกาะใหญ่ วัดจะทิ้งพระ ศูนย์การเรียนรู้ภูมิปัญญาชาวกบ วัดแหลมพ้อ สวนลุงวิ พิพิธภัณฑ์สถานแห่งชาติ จังหวัดสงขลา ย่านเมืองเก่าสงขลา)

สรุปผลการวิจัย

1. การศึกษาบริบทการท่องเที่ยวเชิงประวัติศาสตร์ ความทรงจำ วัฒนธรรม และความสัมพันธ์ไทย-เวียดนามในพื้นที่ จังหวัดพิจิตร อุตรธานี และนครพนมเริ่มปรากฏขึ้นในช่วงต้นของคริสต์ทศวรรษ 2000 ภายใต้บริบทของการคลี่คลาย ของสงครามเย็นและการลดการเผชิญหน้าระหว่างโลกเสรีและกลุ่มประเทศสังคมนิยม ทั้งนี้ ความทรงจำเกี่ยวกับโฮจิมินห์



ได้กลายเป็นปัจจัยสำคัญในการกระชับและรื้อฟื้นความสัมพันธ์ระดับทวิภาคีระหว่างไทยและเวียดนาม ซึ่งเป็นสิ่งแปลกใหม่ที่รัฐไทยซึ่งดำเนินการต่อต้านคอมมิวนิสต์มาโดยตลอดกลับหันกลับมาให้ความสำคัญและเชิดชูผู้นำของประเทศเพื่อนบ้านที่มีความแตกต่างทางด้านแนวคิดทางการเมืองการปกครอง ความทรงจำดังกล่าวมีลักษณะของความทรงจำข้ามเขตแดนรัฐชาติระหว่างไทย-เวียดนาม รวมถึงความทรงจำที่มีความเชื่อมโยงระหว่างพื้นที่ต่างๆ ของไทย ได้แก่ นครพนม อุดรธานี และพิจิตร นอกจากนี้ การผลิตซ้ำความทรงจำผ่านการจัดตั้งแหล่งเรียนรู้ อนุสรณ์สถาน พิพิธภัณฑสถานโดยการเลือกสรรเฉพาะความทรงจำร่วมที่ตีงามยังเป็นกลไกสำคัญระหว่างรัฐเพื่อยกระดับความสัมพันธ์และปลูกฝังความทรงจำแบบใหม่เพื่อให้ผู้คนรุ่นหลังได้รับรู้ประวัติศาสตร์ภายใต้บริบทและรูปแบบที่รัฐกำกับและควบคุมผ่านหน่วยงานและองค์กรต่างๆ อีกด้วย

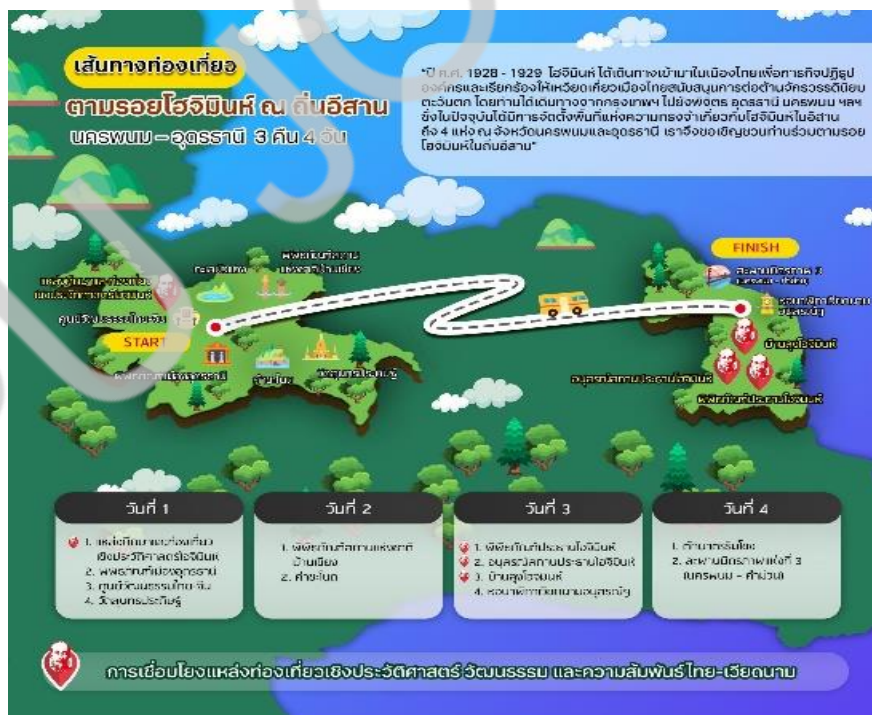
2. การสร้างเส้นทางท่องเที่ยวเชิงประวัติศาสตร์ ความทรงจำ วัฒนธรรม และความสัมพันธ์ไทย-เวียดนามในพื้นที่จังหวัดพิจิตร อุดรธานี และนครพนม จากการประชุมเชิงปฏิบัติการแบบมีส่วนร่วม และการสัมภาษณ์ผู้ให้ข้อมูลหลัก ผู้วิจัยได้สรุปประเด็นข้อเสนอเพื่อสร้างเส้นทางท่องเที่ยวภายใต้คำขวัญที่ได้รับการคัดเลือกว่า 1) เส้นทางตามรอยโฮจิมินห์จากกลุ่มน้ำน่านถึงริมฝั่งโขง (4 คืน 5 วัน) 2) เส้นทางย้อนรอยประวัติศาสตร์โฮจิมินห์ในเมืองไทย 3) เส้นทางประวัติศาสตร์โฮจิมินห์ในอีสาน จากนั้นได้ใช้แนวคิดเส้นทางท่องเที่ยวตามทฤษฎี 5As ได้แก่ 1. สิ่งดึงดูดใจ (Attraction) 2. สิ่งอำนวยความสะดวก 3. การเข้าถึงแหล่งท่องเที่ยว (Accessibility) 4. กิจกรรมการท่องเที่ยว (Activities) 5. ด้านการบริหารจัดการนักท่องเที่ยว (Ancillary Service) นอกจากนี้ได้รับการสนับสนุนจากรัฐบาลได้และเวียดนามอีกด้วย ดังภาพที่ 2-4



ภาพที่ 2 เส้นทางท่องเที่ยวที่ 1 ตามรอยโฮจิมินห์จากถิ่นเจ้าพระยาถึงริมฝั่งโขงกรุงเทพฯ-พิจิตร-อุดรธานี-นครพนม



ภาพที่ 3 เส้นทางท่องเที่ยวที่ 2 ย้อนรอยโฮจิมินห์จากริมฝั่งโขงถึงลุ่มเจ้าพระยานครพนม-อุดรธานี-พิจิตร-กรุงเทพฯ



ภาพที่ 4 เส้นทางท่องเที่ยวที่ 3 ตามรอยโฮจิมินห์ ณ ถิ่นอีสาน นครพนม-อุดรธานี 3 คืน 4 วัน



ประโยชน์ที่ได้รับจากการวิจัย

การวิจัยชิ้นนี้ได้ขยายองค์ความรู้ ข้อมูลเกี่ยวกับบริบทและประวัติศาสตร์ วัฒนธรรมที่เกี่ยวข้องกับโฮจิมินห์ และความสัมพันธ์ไทย-เวียดนาม ในงานวิจัยยังสามารถนำไปเป็นฐานข้อมูลเชิงวิชาการที่เกี่ยวข้องกับกลุ่มชาติพันธุ์ชาวไทยเชื้อสายเวียดนามในเมืองไทย การนำเสนอข้อมูลต่างๆ เพื่อประชาสัมพันธ์และสนับสนุนกิจกรรมการท่องเที่ยวเชิงประวัติศาสตร์และวัฒนธรรมระหว่างไทยและเวียดนาม นอกจากนี้ยังนำเสนอเส้นทางท่องเที่ยวที่มีความเชื่อมโยงระหว่างพื้นที่ทางความทรงจำของประเทศไทย-เวียดนามมาประชาสัมพันธ์การท่องเที่ยวรูปแบบใหม่ให้มีความน่าสนใจยิ่งขึ้น

ข้อเสนอแนะเพื่อการวิจัย

ข้อเสนอแนะเพื่อนำผลการวิจัยไปใช้

1. งานวิจัยชิ้นนี้สามารถใช้เป็นแนวทางในการศึกษาประวัติศาสตร์ท้องถิ่นเพื่อสนับสนุนการท่องเที่ยวในแต่ละชุมชนสำหรับการวิจัยครั้งต่อไป
2. สามารถนำผลการวิจัยไปใช้เพื่อสนับสนุนการสร้างเส้นทางเชื่อมโยงระหว่างจังหวัดนครพนม อุดรธานี และพิบูลย์รักษ์ รวมถึงเส้นทางท่องเที่ยวเชิงประวัติศาสตร์ระหว่างไทย-เวียดนาม
3. สามารถนำผลการวิจัยไปใช้เพื่อปรับปรุงเนื้อหาและรูปแบบการจัดแสดงนิทรรศการทางด้านประวัติศาสตร์และความสัมพันธ์ไทย-เวียดนาม ณ หมู่บ้านมิตรภาพไทย-เวียดนาม และพิพิธภัณฑ์ประธานโฮจิมินห์ ฯลฯ

ข้อเสนอแนะเพื่อการวิจัยครั้งต่อไป

1. ควรมีการศึกษาเกี่ยวกับการสร้างเครือข่ายความร่วมมือในพื้นที่ที่มีแหล่งท่องเที่ยวเชิงประวัติศาสตร์และวัฒนธรรมของจังหวัดนครพนม จังหวัดอุดรธานี และจังหวัดพิบูลย์รักษ์
2. ควรมีการศึกษาเรื่องราวทางประวัติศาสตร์ในแง่ของความสัมพันธ์ไทย-เวียดนามเพื่อเพิ่มมูลค่าของสถานที่ท่องเที่ยวในพื้นที่อื่นๆ เช่น สกลนคร อุดรธานี หรือพิบูลย์รักษ์
3. ควรมีการศึกษาเพื่อสร้างความเชื่อมโยงระหว่างแหล่งท่องเที่ยวเชิงประวัติศาสตร์ ธรรมชาติ วัฒนธรรม ระหว่างประเทศในกลุ่มอาเซียน เช่น เส้นทางท่องเที่ยวตามรอยประวัติศาสตร์โฮจิมินห์ระหว่างไทย-เวียดนาม เป็นต้น

ข้อจำกัดการวิจัย

ในช่วงท้ายของการวิจัยชิ้นนี้ คณะผู้วิจัยได้ประสบปัญหาการเก็บข้อมูลเนื่องจากการแพร่ระบาดของเชื้อไวรัสโควิด 19 จึงส่งผลให้การเก็บข้อมูลยืดเยื้อออกไปจากกำหนดการเดิม

References

- Akbaş, M. & Kelekci, Ö. (2021). From factory to museum: The obliteration of the history of resistance. In Adele Chynoweth (ed.). *Museums and the Working Class*. (111-123). New York : Routledge.
- Binkhorst, E. (2006). The co-creation tourism experience. Retrieved March 2021, from http://www.esade.edu/cedit2006/pdfs2006/papers/esther_binkhorst_paper_esade_may_06.pdf.
- Chuwaen, Y. (2019). *Local history*. Bangkok : Gypsy Group Company Limited.
- Dickman, S. (1996). *Tourism: An Introductory Text*. Sydney : Hodder Education.
- Goscha, C. E. (1999). *Thailand and the Southeast Asian networks of the Vietnamese revolution, 1885-1954*. London : Curzon.
- HariPriya, S. (2020). Memory, Ethnography and the Method of Memory. *Sociological Bulletin*, 69(2),1-16.
- Kasetsiri, C. (1997). *Cultural tourism*. Bangkok : Thailand Research Fund.
- Khamwan, S. & Sangboonraung, W. (2021). Innovation to Connect Historical Tourism Sites,Culture and Relations Between Thailand, Laos and Vietnam with in the Central Mekong Context. *Journal of Humanities and Social Sciences Nakhon Phanom University*, 11(3),115-130.



- Khamwan, S. & Sangboonraung, W. (2024). Ho Chi Minh Museum in Nakhon Phanom: The Creation of Memory Place between Thailand and Vietnam after the Cold War. *Journal of Humanities and Social Sciences Nakhon Phanom University*, 14(1),199-215.
- Murashima, E. (2012). *The early years of communism in Thailand (1930-1936)*. Bangkok : Matichon.
- Nanthachak, A. (n.d.). *Revealing the secret legend of Ho Chi Minh history at Ban Dong Phichit Province, Phichi* : Phuphan Institute.
- Nora, P. (1995). *Realms of Memory : Rethinking the French Past*. New York : Columbia University Press
- Office of the National Economic and Social Development Council. (2020). *National Economic and Social Development Plan No. 13 (2022-2027)*. Retrieved June 2023, From http://www.nesdb.go.th/nesdb_en/Main.php?filename=develop_issue.
- Office of the National Economic and Social Development Council. (2022). *20-year national strategy (2018-2037)*. (2nd ed.). Bangkok : Office of the National
- Phattiyathani, S. (2024). *Educational Measurement*. (14th ed.). Kalasin : Prasan Printing.
- Richards, G., & Raymond, C. (2000). Creative tourism. *ATLAS News*, 23,16-20
- Rojrungsat, P. (2010). *Community tourism*. Bangkok : Odeon Store.
- Satyanurak, A. (2005). *History for the community: a new direction for the study of history*. Bangkok : Thailand Research Fund (TRF).
- Scott, C. E. (1999). *The time of memory*. Albany, NY: State University of New York Press.
- Sripana, T. & Thin, T. (2005). *Viet Kieu in Thailand and Thai-Vietnamese Relationship*. Bangkok : Institute of Asian Studies Chulalongkorn University.
- Suwanwong, N. (2019). *125 years of Vietnamese people in Udon Thani*. Udon Thani : Udon Thani Rajabhat University.
- Thippimol, O. (2022). *Museum of Betrayal of the Indonesian Communist Party*. In Thiamsoon Siririsak (ed). [Museums and Cultural Heritage]. (38-59). Bangkok : Thammasat University.
- Thongchim, P., Sakunchannarong, N., Atimatmaitree, A., Ngamyinyuad, W., Suksang, S. & Amnuaykit, P. (2022). *Tourism Pattern of the Historic Routes Retracing The King Rama IX develops a Sustainable Tourism in Songkhla*. In the 13th National and International Academic Hat Yai Conference, Songkhla, Thailand (pp.2670-2681). Songkhla, Hat Yai University.
- United Nation. (2000). *Guidelines on integrated planning for sustainable tourism development*. New York : United Nations Publication.
- Watrasoke, S. (2016). *Udon Thani and the Vietnam National Movement*. Khon Kaen : Khon Kaen University.