

# ผลประโยชน์ทางเศรษฐกิจของการจัดการการท่องเที่ยวโดยชุมชน: กรณีศึกษาชุมชนบ้านบัว อำเภอมือง จังหวัดพะเยา

อริยา เผ่าเครื่อง<sup>1</sup>, อัครพงศ์ อันทอง<sup>2</sup>, พิรุฬห์พัฒน์ ภูน้อย<sup>3</sup>

## บทคัดย่อ

บทความนี้มีวัตถุประสงค์เพื่อประเมินผลประโยชน์ทางเศรษฐกิจของการจัดการการท่องเที่ยวโดยชุมชน ด้วยการประยุกต์ใช้แนวทางวิจัยเชิงคุณภาพในการเก็บ และตรวจสอบความน่าเชื่อถือ และถูกต้องของข้อมูลที่ได้จากการสัมภาษณ์เชิงลึกแกนนำชุมชนและผู้มีส่วนได้ส่วนเสียในกิจกรรมการท่องเที่ยวโดยชุมชนบ้านบัว จังหวัดพะเยา ในขณะที่การวิเคราะห์เนื้อหาถูกนำไปประยุกต์ใช้เพื่อศึกษาลักษณะการจัดสรรผลประโยชน์ และการวิเคราะห์ต้นทุน-ผลตอบแทนถูกนำมาใช้วิเคราะห์ผลประโยชน์ทางเศรษฐกิจ ผลการศึกษาพบว่า การท่องเที่ยวโดยชุมชนบ้านบัวบริหารจัดการแบบกระจายอำนาจผ่านศูนย์เรียนรู้ มีคณะกรรมการกำหนดอัตราค่าบริการ รวมถึงการจัดสรรผลประโยชน์ที่เกิดขึ้น ผลประโยชน์ถูกจัดสรรผ่าน 3 กลุ่ม ได้แก่ ศูนย์การเรียนรู้ กลุ่มอาหาร และกลุ่มโฮมสเตย์

ผลการประเมินผลประโยชน์ทางเศรษฐกิจ พบว่า กิจกรรมการท่องเที่ยวโดยชุมชนบ้านบัวมีรายรับประมาณ 1.5 ล้านบาทต่อปี กิจกรรมที่มีผลตอบแทนสูงสุด คือ กลุ่มอาหาร ขณะที่โฮมสเตย์ได้รับผลตอบแทนคิดเป็นมูลค่าปัจจุบันประมาณ 0.77-1.87 แสนบาท (ขึ้นอยู่กับการลงทุน) ส่วนผลตอบแทนที่เจ้าของกิจกรรมได้รับประกอบด้วย กำไรขั้นต้นและค่าแรงซึ่งมีสัดส่วนรวมกันมากกว่าร้อยละ 60 ของรายรับ (ยกเว้น ศูนย์เรียนรู้) ทั้งนี้รายรับดังกล่าวเป็นผลกระทบทางตรงที่มีได้รวมผลกระทบโดยอ้อมที่เกิดจากตัวทวีคูณของการใช้จ่ายของผู้มาเยือน ข้อเสนอแนะสำคัญจากการศึกษา คือ หน่วยงานที่เกี่ยวข้องควรให้ความสำคัญลำดับแรกกับการกระจายผลประโยชน์ และการส่งเสริมสนับสนุนกิจกรรมที่มีการลงทุนไม่มากและใช้แรงงานครัวเรือนเป็นหลัก ผลการศึกษาที่ได้เป็นข้อมูลสำคัญสำหรับชุมชนอื่นที่สนใจการพัฒนาการท่องเที่ยวเพื่อนำไปใช้ประกอบการวางแผนเพื่อให้ชุมชนได้รับผลตอบแทนที่คุ้มค่าและมีการพัฒนาการท่องเที่ยวโดยชุมชนที่ยั่งยืน

**คำสำคัญ:** ผลประโยชน์ทางเศรษฐกิจ, การจัดสรรผลประโยชน์, การท่องเที่ยวโดยชุมชน, บ้านบัว, พะเยา

**ชื่อผู้ติดต่อบทความ:** อัครพงศ์ อันทอง

**E-mail:** akarapongtong@gmail.com

(Received: July 30, 2019; Revised: September 6, 2019; Accepted: December 6, 2019)

<sup>1</sup> ผู้ช่วยศาสตราจารย์ คณะวิทยาการจัดการและสารสนเทศ มหาวิทยาลัยพะเยา E-mail: ariyaant@gmail.com

<sup>2</sup> ดร. คณะพัฒนาการท่องเที่ยว มหาวิทยาลัยแม่โจ้ E-mail: akarapongtong@gmail.com

<sup>3</sup> อาจารย์ คณะพัฒนาการท่องเที่ยว มหาวิทยาลัยแม่โจ้ E-mail: songsak@mju.ac.th

## **Economic Benefits of Community-Based Tourism's Management: A Case Study of Ban Bua, Muang District Phayao**

**Ariya Phaokrueng<sup>1</sup>, Akarapong Untong<sup>2</sup>, Piroonput Poonoi<sup>3</sup>**

### **Abstract**

This article aimed to evaluate the economic benefits of community-based tourism management by applying qualitative research guidelines to collect and check the reliability and accuracy of data obtained from the in-depth interviews with community leaders and stakeholders in activities related to community-based tourism of Ban Bua community in Phayao Province. The content analysis was applied to study the distribution of benefits, and the cost-benefit analysis was used to analyze economic benefits. The results found that community-based tourism in Ban Bua community is managed by decentralized management through the Learning Center. There was a committee to set service fees and the allocation of occurring benefits. The benefits were divided through three sectors: learning center, food group, and homestay group.

The result from the economic benefit estimation showed that the activities related to community-based tourism in Ban Bua community earn about 1.5 million baht per year. The activity which created the highest return was the food group while the homestay received the net present value of 0.77-1.87 hundred thousand Baht (depending on the investments). In addition, the return that each activity owner receives consisted of gross profit and wage, which account for more than 60 percent of total revenue (except Learning Center). However, the revenues as mentioned were direct effects that do not include the indirect effects resulting from multipliers of visitor expense. The significant suggestions from this study were relevant agencies should provide priority to the distribution of benefits and encourage activities that have low investment and mainly use household labor. These findings were important information for other communities interested in tourism development, to be used in planning for the community to earn worthwhile returns and develop sustainable community-based tourism.

**Keywords:** Economic Benefits; Allocate Benefits; Community-Based Tourism; Ban Bua; Phayao

**Corresponding Author:** Akarapong Untong

**E-mail:** akaraponguntong@gmail.com

---

<sup>1</sup> Asst. Prof. in School of Management and Information Sciences, University of Phayao. E-mail: ariyaant@gmail.com

<sup>2</sup> Dr. in School of Tourism Development, Maejo University. E-mail: akaraponguntong@gmail.com

<sup>3</sup> Lecturer in School of Tourism Development, Maejo University. E-mail: songsak@mju.ac.th

## 1. บทนำ

ตลอดสามทศวรรษที่ผ่านมาอุตสาหกรรมท่องเที่ยวเป็นอุตสาหกรรมที่สร้างรายได้ให้กับประเทศไทยมาอย่างต่อเนื่อง ในปีพ.ศ. 2561 ประเทศไทยติดอันดับประเทศที่มีรายรับจากนักท่องเที่ยวต่างชาติเป็นลำดับ 4 ของโลก (ประมาณ 2.01 ล้านล้านบาท) รองจากสหรัฐอเมริกา สเปน และฝรั่งเศส (UNWTO, 2019) หากพิจารณาระดับพื้นที่พบว่า การท่องเที่ยวเป็นหนึ่งในกิจกรรมทางเศรษฐกิจที่สร้างรายได้ให้กับชุมชนโดยตรง และยังกระจายรายได้ไปยังชุมชนที่อยู่ใกล้เคียงกับแหล่งท่องเที่ยว ดังนั้น การจัดการการท่องเที่ยวในชุมชนจึงเป็นภาระหน้าที่ของทุกภาคส่วนในชุมชนที่ต้องร่วมคิดร่วมทำ เพื่อนำมาสู่การกระจายผลประโยชน์ที่เป็นธรรมและการพัฒนาที่ยั่งยืนบนพื้นฐานของชุมชน หรือที่เรียกว่า “Community-Based Sustainable Tourism (CBST)” (ณัฐพัชร์ มณีโรจน์, 2560)

การท่องเที่ยวโดยชุมชน (Community-Based Tourism: CBT) มีการดำเนินการอย่างกว้างขวางทั่วทุกภูมิภาคของประเทศไทย (สถาบันการท่องเที่ยวโดยชุมชน, 2554) จากการสำรวจของสถาบันการท่องเที่ยวโดยชุมชนในปีพ.ศ. 2553 พบว่า มีชุมชนจำนวน 157 แห่ง เป็นแหล่งท่องเที่ยว นอกจากนี้ รัฐบาลยังประกาศให้การท่องเที่ยววิถีไทยเป็นวาระแห่งชาติ และมีการจัดทำแผนยุทธศาสตร์การท่องเที่ยวโดยชุมชนอย่างยั่งยืน พ.ศ. 2559-2563 เพื่อมุ่งแก้ปัญหาการท่องเที่ยวโดยชุมชนของไทย รวมถึงการยกระดับและพัฒนามาตรฐานและพัฒนาการท่องเที่ยวโดยชุมชนเพื่อให้เกิดการกระจายรายได้สู่ชุมชนอย่างแท้จริงและเกิดความยั่งยืนอย่างเป็นรูปธรรม ขณะหนึ่งในสาระสำคัญของแผนพัฒนาการท่องเที่ยวแห่งชาติ ฉบับที่ 2 (พ.ศ. 2560-2564) คือ การกระจายการพัฒนาการท่องเที่ยวไปยังพื้นที่ใหม่ด้วยกลยุทธ์การส่งเสริมและให้ความสำคัญกับการพัฒนาการท่องเที่ยวโดยชุมชน ขณะที่การท่องเที่ยวแห่งประเทศไทยมีแผนการตลาดสำหรับส่งเสริมและประชาสัมพันธ์การท่องเที่ยวโดยชุมชนอย่างต่อเนื่อง โดยรณรงค์ให้มีการท่องเที่ยวที่เชื่อมโยงกับการท่องเที่ยวโดยชุมชนมากขึ้น และใช้แคมเปญ “ท่องเที่ยววิถีไทย” ในการทำการตลาดมาตั้งแต่ปีพ.ศ. 2558 จนถึงปัจจุบัน

ขณะที่การท่องเที่ยวโดยชุมชนกำลังได้รับความนิยมและเติบโตอย่างต่อเนื่อง ชุมชนต้องตระหนักถึงความยั่งยืนด้วยเช่นกัน โดยส่วนหนึ่งของความยั่งยืน คือ การที่สามารถกระจายผลประโยชน์จากการท่องเที่ยวสู่สมาชิกของชุมชนได้อย่างทั่วถึงและเป็นธรรม ซึ่งในการศึกษาที่ผ่านมาพบว่า ผลประโยชน์ทางเศรษฐกิจเป็นหนึ่งในผลประโยชน์สำคัญที่มีอิทธิพลต่อการมีส่วนร่วมและสนับสนุนการพัฒนาการท่องเที่ยวของคนในชุมชน (Untong, Phuangsaijai, Taweelerkunthon, & Tejawaree, 2006; Kim, Uysal & Sirgy, 2013) และผลประโยชน์ทางเศรษฐกิจที่สูงและชัดเจนมักทำให้ชาวบ้านยอมรับปัญหาสังคมและสิ่งแวดล้อมที่เกิดขึ้นจากการท่องเที่ยวได้ระดับหนึ่ง (อัครพงศ์ อันทอง, กันต์สินี กันทะวงค์วาร และณัฐพล อนันต์ธนสาร, 2561) นอกจากนี้ ที่ผ่านมายังมีการศึกษาเชิงประจักษ์จำนวนน้อยมากที่ศึกษาและประเมินผลประโยชน์ทางเศรษฐกิจจากการท่องเที่ยวโดยชุมชน (มิ่งสรรพ ขาวสะอาด และอัครพงศ์ อันทอง, 2557) โดยเฉพาะในระดับของพื้นที่และชุมชน ดังนั้นเพื่อเติมเต็มช่องว่างความรู้ดังกล่าว บทความนี้จึงมุ่งที่จะประเมินผลประโยชน์ทางเศรษฐกิจและการกระจายผลประโยชน์ดังกล่าว โดยใช้ชุมชนบ้านบัว อำเภอเมือง จังหวัดพะเยา เป็นกรณีศึกษา เนื่องจากชุมชนบ้านบัวเป็นหนึ่งในชุมชนท่องเที่ยวที่มีจุดเริ่มต้นของการพัฒนาการท่องเที่ยวโดยชุมชน จากการเป็นพื้นที่ศึกษาดูงานด้านเศรษฐกิจพอเพียง (หลังจากได้รับรางวัลหมู่บ้านเศรษฐกิจพอเพียงชนะเลิศระดับประเทศเมื่อปีพ.ศ. 2552) ซึ่งแตกต่างจาก

## ผลประโยชน์ทางเศรษฐกิจของการจัดการการท่องเที่ยวโดยชุมชน: กรณีศึกษาชุมชนบ้านบัว

ชุมชนอื่นๆ ที่มักมีจุดเริ่มต้นของการพัฒนาการท่องเที่ยวโดยชุมชนจากการเป็นแหล่งพักผ่อนหย่อนใจและมีสถานที่ท่องเที่ยวหลักเป็นจุดดึงดูดนักท่องเที่ยวให้มาเยือน

ปัจจุบันชุมชนบ้านบัว (หรือบ้านดอกบัว อำเภอเมือง จังหวัดพะเยา) ถือเป็นหมู่บ้านท่องเที่ยวเชิงนิเวศและเกษตรอินทรีย์ที่มีเอกลักษณ์ วิถีชีวิตชุมชน และวัฒนธรรมภูมิปัญญาชุมชนที่เด่นชัด เป็นแหล่งศึกษาดูงานของคนทั่วไปที่สนใจศึกษาเรียนรู้วิถีพอเพียง อีกทั้งเป็นสถานที่ฝึกอบรมของหน่วยงานต่างๆ ทั้งจากภายในและภายนอกจังหวัดพะเยา เนื่องจาก ชุมชนบ้านบัวมีวิทยากรชุมชนและองค์ความรู้จากฐานเรียนรู้ที่หลากหลายภายในชุมชน (ยุทธภูมิ นามวงศ์, 2559) จากการสัมภาษณ์ผู้นำชุมชนทำให้ทราบว่า ในปีพ.ศ. 2560 ตลาดศึกษาดูงานถือเป็นตลาดหลักของการท่องเที่ยวโดยชุมชนบ้านบัว คิดเป็นสัดส่วนประมาณร้อยละ 80 ของผู้มาเยือนชุมชนบ้านบัวทั้งหมด ส่วนอีกประมาณร้อยละ 20 จะเป็นกลุ่มกรุ๊ปทัวร์และผู้มาเยือนทั่วไป สำหรับผู้มาเยือนชาวต่างชาติที่มาเยี่ยมชมชุมชนบ้านบัวมีประมาณร้อยละ 20 ของผู้มาเยือนชุมชนบ้านบัวทั้งหมด ซึ่งจะมาในลักษณะของกรุ๊ปทัวร์ โดยมีทั้งชาวอังกฤษ ฝรั่งเศส จีน และญี่ปุ่น ทั้งนี้ตั้งแต่ชุมชนบ้านบัวเริ่มพัฒนาการท่องเที่ยวโดยชุมชนมาตั้งแต่ปีพ.ศ. 2554 มีคณะและกลุ่มที่มาศึกษาดูงานรวมกันประมาณ 1,300 กว่าคณะหรือประมาณ 140,000 คน โดยเฉลี่ยแล้วในแต่ละปีชุมชนบ้านบัวจะมีผู้มาเยือนประมาณ 3,800 คนต่อปี สร้างรายได้ให้กับคนในชุมชนกว่า 1.3 ล้านบาทต่อปี ชาวบ้านในชุมชนมีการเปิดบ้านให้เป็นที่พักแบบโฮมสเตย์ ซึ่งปัจจุบันมีจำนวนโฮมสเตย์ทั้งหมด 11 หลัง และสามารถรองรับผู้เข้าพักได้สูงสุดถึง 130 คนต่อคืน แต่โดยเฉลี่ยจะมีผู้เข้าพักประมาณ 70-80 คนต่อคืน (ดูรายละเอียดในตารางที่ 1)

ตารางที่ 1 ข้อมูลทั่วไปที่เกี่ยวข้องกับการท่องเที่ยวโดยชุมชนบ้านบัว

รายการข้อมูล	รายละเอียดของข้อมูล
1. การปกครอง	หมู่ที่ 4 ต.บ้านดู่ อ.เมือง จ.พะเยา
2. จำนวนครัวเรือน	215 ครัวเรือน
3. จำนวนประชากร	763 คน
4. ปีที่เริ่มต้นการท่องเที่ยว	พ.ศ. 2554
5. ประเภทการท่องเที่ยว	ศึกษาเรียนรู้ และดูงาน
6. ผลิตภัณฑ์ท่องเที่ยว/แหล่งท่องเที่ยวหลัก	วิถีชีวิตชุมชนและโฮมสเตย์/กว๊านพะเยา
7. จำนวนผู้มาเยือน	3,800 คนต่อปี และสร้างรายได้ประมาณ 1.3 ล้านบาทต่อปี
8. ตลาดหลัก	กลุ่มดูงาน
9. จำนวนที่พัก	โฮมสเตย์ 11 หลัง
10. กำลังรองรับของโฮมสเตย์	130 คนต่อคืน

ที่มา: จากการสัมภาษณ์และสำรวจข้อมูลจากชุมชนในเดือนเมษายน พ.ศ. 2561

ตารางที่ 1 แสดงข้อมูลทั่วไปเกี่ยวกับการท่องเที่ยวโดยชุมชนบ้านบัว จะเห็นได้ว่า ชุมชนบ้านบัวมีการพัฒนาการท่องเที่ยวโดยชุมชนมาระยะเวลาหนึ่ง (ประมาณ 7 ปี) และการท่องเที่ยวสามารถสร้างรายได้ให้กับชุมชนได้อย่างน่าพึงพอใจ นอกจากนี้ จากการสัมภาษณ์แกนนำชุมชน พบว่า ชุมชนมีการจัดทำบัญชีและบันทึกต่างๆ ที่เกี่ยวข้องกับการจัดการท่องเที่ยวไว้อย่างเป็นระบบ สามารถตรวจสอบติดตามการดำเนินงานได้ตลอดไปเวลา ดังนั้น ชุมชนบ้านบัวจึงเหมาะสมที่จะเป็นกรณีตัวอย่างที่จะทำการศึกษาให้เห็นถึงผลประโยชน์ทาง

## ผลประโยชน์ทางเศรษฐกิจของการจัดการการท่องเที่ยวโดยชุมชน: กรณีศึกษาชุมชนบ้านบัว

เศรษฐกิจของการท่องเที่ยวโดยชุมชน รวมทั้งการกระจายผลประโยชน์ที่เกิดจากการท่องเที่ยวโดยชุมชน เพื่อเป็นกรณีศึกษาให้กับชุมชนอื่นที่กำลังสนใจจะพัฒนาชุมชนตนเองให้เป็นแหล่งท่องเที่ยวที่มีการบริหารจัดการและดำเนินงานโดยชุมชน และผลลัพธ์ที่ได้จากการศึกษายังเป็นข้อมูลสำคัญสำหรับเป็นข้อเสนอแนะให้กับหน่วยงานทั้งภาครัฐและเอกชนที่ให้การส่งเสริมการท่องเที่ยวในชุมชน

## 2. วัตถุประสงค์

2.1 ศึกษาลักษณะการจัดสรรผลประโยชน์ที่ได้รับจากการท่องเที่ยวโดยชุมชน

2.2 ประเมินผลประโยชน์ทางเศรษฐกิจที่ชุมชนได้รับจากกิจกรรมการท่องเที่ยวโดยชุมชน

## 3. การทบทวนวรรณกรรม และกรอบแนวคิด

### 3.1 การทบทวนวรรณกรรม

ในช่วงกว่าสองทศวรรษที่ผ่านมา ประเทศไทยมีงานศึกษาเกี่ยวกับการท่องเที่ยวในระดับชุมชนจำนวนมาก แต่เกือบทั้งหมดเป็นงานในลักษณะของการส่งเสริมและพัฒนาสินค้าท่องเที่ยวในระดับชุมชน (มิ่งสรรพ ขาวสอาด และอัครพงศ์ อันทอง, 2557) มีชิ้นงานวิจัยเชิงวิชาการ อย่างไรก็ตามงานวิจัยส่วนใหญ่ให้ข้อสรุปที่คล้ายคลึงและสอดคล้องกันว่า หมู่บ้าน (หรือชุมชน) ที่ประสบความสำเร็จในการพัฒนาการท่องเที่ยวโดยส่วนใหญ่ มักมีวัฒนธรรมและการจัดการร่วมกันของคนในชุมชน หรือมีการจัดการท่องเที่ยวโดยชุมชน (มธุรส ปรายไพร, 2543; คมสัน วาฤทธิ์, 2545; นิรันดร์ บุญเนตร, 2547) ขณะที่หมู่บ้านและชุมชนที่จัดการหรือส่งเสริมโดยภาครัฐและหน่วยงานราชการ รวมทั้งกรณีหมู่บ้านและชุมชนที่มุ่งเน้นการพัฒนาการท่องเที่ยวที่ให้ความสำคัญกับการตอบสนองความต้องการของนักท่องเที่ยวมากเกินไปมักจะไม่ค่อยประสบความสำเร็จ นอกจากนี้ ยังมีข้อสังเกตสำคัญจากการศึกษาในอดีตเกี่ยวกับประเด็นของความไม่เท่าเทียมกันในการกระจายรายได้และผลประโยชน์จากการท่องเที่ยวที่เกิดขึ้นภายในหมู่บ้านและชุมชน (Untong, Phuangsaichai, Taweelkunthon, & Tejawaree, 2006)

การศึกษาในเชิงเศรษฐกิจรวมทั้งการประเมินผลตอบแทนจากการจัดการท่องเที่ยวโดยชุมชนมีค่อนข้างน้อย (มิ่งสรรพ ขาวสอาด และอัครพงศ์ อันทอง, 2557) เช่น มิ่งสรรพ ขาวสอาด (2548) ศึกษาถึงส่วนแบ่งรายได้ของครัวเรือนในชุมชนท่องเที่ยว 4 แห่ง ได้แก่ ผานกกก แม่กลางหลวง แม่กำปอง และห้วยอี เมื่อปีพ.ศ. 2548 แล้วพบว่า ชุมชนทั้ง 4 แห่ง มีรายได้รวมและสัดส่วนรายได้ที่ครัวเรือนได้รับจากการท่องเที่ยวแตกต่างกันมาก ความแตกต่างดังกล่าวขึ้นอยู่กับค่าดำเนินการของส่วนกลาง ซึ่งรวมถึงค่ากิจกรรมที่มีการจัดแสดงในจุดต่างๆ ของหมู่บ้าน ขณะที่งานศึกษาของ กาญจนนา สุระ (2556) พบว่า การท่องเที่ยวยังคงเป็นแค่รายได้เสริมภายในชุมชน ชุมชนไม่ค่อยประสบความสำเร็จในการสร้างรายได้จากการท่องเที่ยว และชุมชนได้รับผลตอบแทนของกิจกรรมการท่องเที่ยวต่ำและเป็นลบในบางพื้นที่ เป็นต้น

นอกจากนี้ ในช่วงกว่าทศวรรษที่ผ่านมา (หลังปีพ.ศ. 2549) ได้เกิดปรากฏการณ์ใหม่ของการท่องเที่ยวในชุมชนที่เป็นลักษณะการท่องเที่ยวศึกษาดูงานของกลุ่มชาวบ้านที่สนับสนุนโดยองค์กรปกครองส่วนท้องถิ่น (อปท.) ซึ่งมีความต้องการใช้โฮมสเตย์ของชุมชนจำนวนมาก โดยเฉพาะโฮมสเตย์ที่อยู่ใกล้แหล่งท่องเที่ยวหลัก

## ผลประโยชน์ทางเศรษฐกิจของการจัดการการท่องเที่ยวโดยชุมชน: กรณีศึกษาชุมชนบ้านบัว

เช่น เกาะยาวนาน้อย จังหวัดพังงา เป็นต้น โฮมสเตย์ที่อยู่ในพื้นที่ศึกษาดูงาน เช่น เทศบาลตำบลอุโมงค์ จังหวัดลำพูน เป็นต้น และโฮมสเตย์ที่ได้รับรางวัลกินรีจากการท่องเที่ยวแห่งประเทศไทย (ททท.) เช่น เทศบาลตำบลบ้านแซว จังหวัดเชียงราย เป็นต้น นอกจากการท่องเที่ยวในลักษณะการศึกษาดูงานแล้ว การท่องเที่ยวท้องถิ่น (Local Tourism) ที่เกิดจากการสนับสนุนและส่งเสริมโดย อปท. เช่น การจัดงานประเพณี การจัดถนนคนเดิน เป็นต้น มีส่วนช่วยดึงดูดนักท่องเที่ยวและผู้มาเยือน รวมทั้งรายได้เข้าสู่ท้องถิ่นและชุมชน แต่ยังคงขาดการศึกษาในเชิงเศรษฐศาสตร์ทั้งในเรื่องของผลกระทบและการกระจายรายได้ (มิ่งสรรพ ขาวสะอาด และอัครพงศ์ อันทอง, 2557)

สำหรับงานศึกษาเกี่ยวกับชุมชนบ้านบัว ส่วนใหญ่เป็นบริบทเกี่ยวกับเศรษฐกิจพอเพียง เนื่องจาก ชุมชนบ้านบัวเป็นหนึ่งในชุมชนที่ได้รับรางวัลหมู่บ้านเศรษฐกิจพอเพียงต้นแบบในปี.ศ. 2552 ส่วนที่เกี่ยวกับการท่องเที่ยว พบในงานศึกษาของ ประกอบศิริ ภักดีพิณีจ (2556) ที่ศึกษาระดับการมีส่วนร่วมของคนในชุมชนและทัศนคติของคนในชุมชนต่อการพัฒนาการท่องเที่ยวและการเรียนรู้บนพื้นฐานของการจัดการมรดกทางวัฒนธรรม พร้อมทั้งเสนอแนวทางการพัฒนา ผลการศึกษาพบว่า ชุมชนใช้วิธีบริหารจัดการผ่านคุ้มบ้าน กลุ่มอาชีพ และกลุ่มโฮมสเตย์ในการสร้างการมีส่วนร่วมของคนในชุมชน ส่วนทัศนคติต่อการท่องเที่ยวของคนในชุมชนอยู่ในเชิงบวก และรู้สึกภูมิใจที่ชุมชนของตนเป็นแหล่งท่องเที่ยวและเป็นพื้นที่ศึกษาดูงานที่สำคัญของจังหวัดพะเยา สำหรับแนวทางการพัฒนาการท่องเที่ยวและการเรียนรู้บนพื้นฐานของการจัดการมรดกทางวัฒนธรรม ควรเป็นการจัดกิจกรรมที่สอดคล้องกับวัฒนธรรม ประเพณี และวิถีชีวิตของคนในชุมชน โดยอยู่บนพื้นฐานของการมีส่วนร่วมของคนในชุมชน

จากการทบทวนวรรณกรรมข้างต้น จะเห็นได้ว่า งานศึกษาเกี่ยวกับการท่องเที่ยวโดยชุมชนที่ผ่านมา มีการศึกษาเชิงประจักษ์จำนวนน้อยมากเกี่ยวกับการจัดสรรและประเมินผลประโยชน์ทางเศรษฐกิจจากการพัฒนาการท่องเที่ยวโดยชุมชน โดยเฉพาะการศึกษาในระดับชุมชนและกิจกรรม และยังไม่มีการศึกษาในชุมชนบ้านบัวที่การท่องเที่ยวกลายเป็นหนึ่งในรายได้เสริมที่สำคัญของชุมชน ดังนั้น บทความนี้จึงมุ่งที่จะศึกษาในประเด็นดังกล่าวเพื่อเติมเต็มความรู้ที่ขาดหายของการศึกษาเกี่ยวกับการท่องเที่ยวโดยชุมชน

### 3.2 กรอบแนวคิด

บทความนี้ประยุกต์ใช้แนวคิดการจัดการท่องเที่ยวโดยชุมชนเป็นพื้นฐานการวิเคราะห์และศึกษาลักษณะการจัดสรรผลประโยชน์ที่ได้รับจากการท่องเที่ยวโดยชุมชน ซึ่งเกี่ยวข้องกับการจัดการโดยชุมชนที่สำคัญ 2 ประเด็น ได้แก่ 1) การจัดการที่เป็นของชุมชน โดยให้ความสำคัญกับการมีส่วนร่วมของคนในชุมชน ตั้งแต่การตัดสินใจ การใช้ทรัพยากร การดำเนินการและการบริหารจัดการ ตลอดจนการจัดสรรผลประโยชน์ และ 2) การจัดการที่ดีที่สร้างประโยชน์ให้แก่ชุมชนอย่างแท้จริง ไม่สร้างผลกระทบเชิงลบหรือความขัดแย้ง หรือสามารถจัดการและสร้างสมดุลระหว่างผลได้และผลเสียได้อย่างเหมาะสม ซึ่งเป็นเงื่อนไขสำคัญที่จะนำไปสู่ความยั่งยืนของการท่องเที่ยวโดยชุมชน (World Tourism Organization, 1997; The ASEAN Secretariat, 2016) หลักการพื้นฐานของการท่องเที่ยวโดยชุมชนเน้นการมีส่วนร่วมของชุมชน การกระจายอำนาจ และกระบวนการร่วมมือ โดยอาศัยทุนทางสังคมในการเชื่อมโยงความสัมพันธ์ภายในชุมชนและผู้มีส่วนได้ส่วนเสีย รวมทั้งภาคส่วนต่างๆ ที่เกี่ยวข้อง เช่น ภาครัฐ เอกชน เป็นต้น (Okazaki, 2008) โดยให้ชุมชนเป็นเจ้าของและแกนนำในการจัดการท่องเที่ยว (Chiappa, Atzeni & Ghasemi, 2018) ความสัมพันธ์เชื่อมโยงระหว่างผู้มีส่วนได้ส่วนเสีย

## ผลประโยชน์ทางเศรษฐกิจของการจัดการการท่องเที่ยวโดยชุมชน: กรณีศึกษาชุมชนบ้านบัว

เป็นหนึ่งในปัจจัยสำคัญที่จะนำไปสู่ความสำเร็จในการพัฒนาการท่องเที่ยวโดยชุมชนที่จะเป็นการเสริมพลังให้กับชุมชน และนำมาซึ่งประโยชน์ที่เกิดขึ้นกับชุมชนอย่างยั่งยืน (Tolkach & King, 2015)

สำหรับการพิจารณาการกระจายผลประโยชน์ (Distribution of Benefits) หรือการจัดสรรผลประโยชน์ (Allocate of Benefits) ที่เกิดจากการท่องเที่ยวโดยชุมชน ศึกษานบนพื้นฐานแนวคิดการบริหารจัดการที่ทำให้ผลประโยชน์จากการท่องเที่ยวสามารถกระจายสู่คนในชุมชนและ/สมาชิกในกลุ่มที่แตกต่างกัน สามารถแบ่งการกระจายผลประโยชน์จากการท่องเที่ยวออกเป็น 2 กลุ่มใหญ่ คือ 1) ผลประโยชน์ทางตรง (Direct Benefits) ซึ่งเป็นผลประโยชน์ที่สมาชิกของกลุ่มและ/เครือข่ายได้รับโดยตรงจากการให้บริการกิจกรรมที่เกี่ยวข้องกับการท่องเที่ยวโดยตรง เช่น ผลตอบแทนจากการให้บริการที่พักแรม (โฮมสเตย์) การนำเที่ยว การขายของระลึก เป็นต้น ซึ่งจะมีการกำหนดอัตราค่าใช้จ่ายในการให้บริการต่าง ๆ สำหรับนักท่องเที่ยวไว้อย่างชัดเจน และ 2) ผลประโยชน์ทางอ้อม (Indirect Benefits) ที่เป็นผลประโยชน์ที่คนในชุมชนที่มีใช้สมาชิกของกลุ่มได้รับการจัดสรรผลประโยชน์ในรูปแบบต่างๆ เช่น การเฉลี่ยเงินสะสมให้กับทุกคนในชุมชน การนำเงินไปใช้ในกิจกรรมสาธารณะประโยชน์ของชุมชน เป็นต้น

ส่วนการประเมินผลประโยชน์ทางเศรษฐกิจที่ชุมชนได้รับจากกิจกรรมการท่องเที่ยวโดยชุมชน จะประเมินต้นทุน-ผลตอบแทนทางการเงิน และผลตอบแทนสุทธิหรือกระแสเงินสดทางการเงิน ก่อนประยุกต์ใช้แนวคิดการวิเคราะห์โครงการ (Project Analysis) ศึกษาความคุ้มค่าของการลงทุน ดังพอสรุปใจความสำคัญของแนวคิดได้ดังนี้

การวิเคราะห์โครงการเป็นการศึกษาเพื่อต้องการทราบผลที่คาดว่าจะเกิดขึ้นจากการดำเนินการตามโครงการนั้นๆ เพื่อให้ผู้ที่จะลงทุนมีข้อมูลสำหรับประกอบการตัดสินใจลงทุนในโครงการนั้นๆ (จันทนา จันทโร และศิริจันทร์ ทองประเสริฐ, 2545) บทความนี้เป็นการวิเคราะห์โครงการที่เป็นการวิเคราะห์ทางการเงินเพื่อพิจารณาว่า กิจกรรมที่เกี่ยวข้องกับการท่องเที่ยวโดยชุมชนมีความคุ้มค่าในการลงทุนหรือไม่ กล่าวคือ ถ้าวางทุน 1 หน่วย ผลตอบแทนที่ได้มากกว่า 1 หน่วยหรือไม่ หากมากกว่าแสดงว่า กิจกรรมดังกล่าวมีความคุ้มค่าในการลงทุน หากเท่ากับ 1 แสดงว่า เสมอตัว แต่ถ้าน้อยกว่า 1 แสดงว่า ต่ำกว่าทุน (วีระพล สุวรรณรัตน์, 2524) โดยตัวชี้วัดความคุ้มค่าของการลงทุนที่นิยมใช้ ได้แก่

ก. มูลค่าปัจจุบันสุทธิ (Net Present Value: NPV) คือ ผลรวมของมูลค่าผลตอบแทนสุทธิที่ปรับมูลค่าที่เกิดขึ้นในอนาคตตลอดอายุของกิจกรรมที่ลงทุนเป็นมูลค่าปัจจุบันด้วยค่าเสียโอกาสที่เหมาะสมของกิจกรรมที่ลงทุน (สมถวิล ช่างอาวุธ, 2543) ซึ่งมีสูตรคำนวณดังนี้ (เยาวเรศ ทับพันธุ์, 2543)

$$NPV = \sum_{t=0}^n \frac{B_t - C_t}{(1+r)^t}$$

โดยที่	$B_t$	คือ มูลค่าของผลประโยชน์จากกิจกรรมที่ลงทุนที่เกิดขึ้นในปีที่ $t$
	$C_t$	คือ มูลค่าของต้นทุนจากกิจกรรมที่ลงทุนที่เกิดขึ้นในปีที่ $t$
	$n$	คือ อายุของกิจกรรมที่ลงทุนหรือปีที่สิ้นสุดอายุของกิจกรรมที่ลงทุน
	$r$	คือ อัตราคิดลด (Discount Rate)

## ผลประโยชน์ทางเศรษฐกิจของการจัดการการท่องเที่ยวโดยชุมชน: กรณีศึกษาชุมชนบ้านบัว

สำหรับเกณฑ์ที่ใช้ประกอบการตัดสินใจมีดังนี้

ถ้า  $NPV > 0$  หรือ มีค่าเป็นบวก แสดงว่า การลงทุนในกิจกรรมให้ผลที่คุ้มค่า

ถ้า  $NPV = 0$  แสดงว่า การลงทุนในกิจกรรมพอมีความเป็นไปได้

ถ้า  $NPV < 0$  หรือ มีค่าเป็นลบ แสดงว่า การลงทุนในกิจกรรมให้ผลที่ไม่คุ้มค่า

ข. อัตราส่วนผลได้ต่อทุน (Benefit Cost Ratio: B/C Ratio) คือ อัตราส่วนผลรวมของมูลค่าปัจจุบันของผลได้ตลอดอายุของกิจกรรมที่ลงทุนต่อผลรวมของมูลค่าปัจจุบันของต้นทุนตลอดอายุของกิจกรรม (หรือ B/C Ratio คือ มูลค่าปัจจุบันของผลตอบแทนทั้งหมดหารด้วยมูลค่าปัจจุบันของค่าใช้จ่ายทั้งหมด) โดยมีสูตรคำนวณดังนี้

$$B/C \text{ ratio} = \frac{\sum_{t=0}^n \frac{B_t}{(1+r)^t}}{\sum_{t=0}^n \frac{C_t}{(1+r)^t}}$$

โดยที่

$B_t$  คือ มูลค่าของผลประโยชน์จากกิจกรรมที่เกิดขึ้นในปีที่  $t$

$C_t$  คือ มูลค่าของต้นทุนจากกิจกรรมที่เกิดขึ้นในปีที่  $t$

$n$  คือ อายุของกิจกรรมที่ลงทุนหรือปีที่สิ้นสุดอายุของกิจกรรมที่ลงทุน

$r$  คือ อัตราคิดลด

$\Sigma$  คือ ผลรวม

โดยมีเกณฑ์ที่ใช้ประกอบการตัดสินใจดังนี้

ถ้า  $B/C \text{ ratio} > 1$  แสดงว่า การลงทุนในกิจกรรมมีความคุ้มค่าต่อการลงทุน

ถ้า  $B/C \text{ ratio} = 1$  แสดงว่า การลงทุนในกิจกรรมยังพอมีความเป็นไปได้

ถ้า  $B/C \text{ ratio} < 1$  แสดงว่า การลงทุนในกิจกรรมไม่คุ้มค่าต่อการลงทุน

ค. อัตราผลตอบแทนภายใน (Internal Rate of Return: IRR) คือ อัตราคิดลดที่ทำให้มูลค่าปัจจุบันสุทธิมีค่าเท่ากับศูนย์ ( $NPV=0$ ) โดยมีสูตรคำนวณดังนี้

$$NPV = \sum_{t=0}^n \frac{B_t - C_t}{(1+i)^t} = 0$$

โดยที่

$i$  คือ อัตราผลตอบแทนภายใน (IRR)

โดยมีเกณฑ์ที่ใช้ประกอบการตัดสินใจดังนี้

ถ้า  $IRR >$  อัตราดอกเบี้ยของเงินลงทุน แสดงว่า การลงทุนในกิจกรรมมีความคุ้มค่า

ถ้า  $IRR =$  อัตราดอกเบี้ยของเงินลงทุน แสดงว่า การลงทุนในกิจกรรมยังพอเป็นไปได้

ถ้า  $IRR <$  อัตราดอกเบี้ยของเงินลงทุน แสดงว่าการลงทุนในกิจกรรมไม่มีความคุ้มค่า



ผลประโยชน์ทางเศรษฐกิจของการจัดการการท่องเที่ยวโดยชุมชน: กรณีศึกษาชุมชนบ้านบัว

หลักเกณฑ์การตัดสินใจของแต่ละตัวชี้วัดมีความสัมพันธ์ต่อกัน ดังแสดงในตารางที่ 2 ดังนี้ (ประสิทธิ์ ตงยิ่งศิริ, 2544)

ตารางที่ 2 ความสัมพันธ์ระหว่างค่า NPV, B/C ratio และ IRR

	NPV	B/C ratio	IRR
ถ้า	> 0	> 1	IRR > r
ถ้า	< 0	< 1	IRR < r
ถ้า	= 0	= 1	IRR = r

ที่มา: ประสิทธิ์ ตงยิ่งศิริ (2544)

## 4. วิธีดำเนินการวิจัย

### 4.1 ประชากรและตัวอย่าง

บทความนี้ประยุกต์วิธีวิจัยเชิงคุณภาพ (Qualitative Research) โดยประชากรและตัวอย่างที่เป็นผู้ให้ข้อมูล (Informants) ประกอบด้วย แกนนำและ/ตัวแทนของกิจกรรมที่เกี่ยวข้องกับการท่องเที่ยวโดยชุมชนบ้านบัว 7 กิจกรรมหลัก ได้แก่ ศูนย์เรียนรู้ โฮมสเตย์ กลุ่มอาหาร วิทยากร มัคคุเทศก์ ฐานเรียนรู้ และผลิตภัณฑ์ของที่ระลึกสุขข่าว รวมถึงผู้นำชุมชนที่เป็นแกนนำสำคัญในการบริหารจัดการและขับเคลื่อนการท่องเที่ยวโดยชุมชนบ้านบัว

### 4.2 เทคนิคการสุ่มตัวอย่าง

ตัวอย่างที่เป็นผู้ให้ข้อมูลหลักจำนวน 10 คน เลือกโดยใช้วิธีการเลือกตัวอย่างแบบเฉพาะเจาะจง (Purposive Sampling) ร่วมกับแบบบอกต่อ (Snowball Sampling) โดยการแนะนำของแกนนำและ/ตัวแทนที่ได้เก็บข้อมูลไปแล้ว ทั้งนี้จะเลือกผู้ให้ข้อมูลตามความสมัครใจที่ยินดีให้รายละเอียดข้อมูลต้นทุนและผลตอบแทนจากการดำเนินกิจกรรม

### 4.3 การเก็บรวบรวมข้อมูล วิธีวิเคราะห์ และการแปลผล

การศึกษานี้ใช้การเก็บรวบรวมข้อมูลด้วยวิธีสัมภาษณ์แบบมีโครงสร้างทั้งแบบกลุ่มและบุคคล (Group and Individual Interview) และใช้การสังเกตอย่างมีส่วนร่วมด้วยการเข้าร่วมกิจกรรมการท่องเที่ยวตามฐานการเรียนรู้ต่าง ๆ และการเก็บรวบรวมข้อมูลจากเอกสารงานวิจัยในอดีตที่เกี่ยวข้องกับการท่องเที่ยวโดยชุมชนบ้านบัว รวมถึงบัญชีรายรับ-รายจ่ายของแต่ละกลุ่มกิจกรรมที่เกี่ยวข้องกับการท่องเที่ยว สำหรับการตรวจสอบความถูกต้องและน่าเชื่อถือของข้อมูลประยุกต์ใช้แนวทางการตรวจสอบข้อมูลแบบสามเส้า (Triangulation) ด้านข้อมูลก่อนนำข้อมูลดังกล่าวมาวิเคราะห์แก่นสาระ (Thematic Analysis) ควบคู่กับการวิเคราะห์เชิงเนื้อหา (Content Analysis) เพื่อให้ได้มาซึ่งลักษณะการจัดสรรผลประโยชน์ที่ได้รับจากการท่องเที่ยวโดยชุมชน

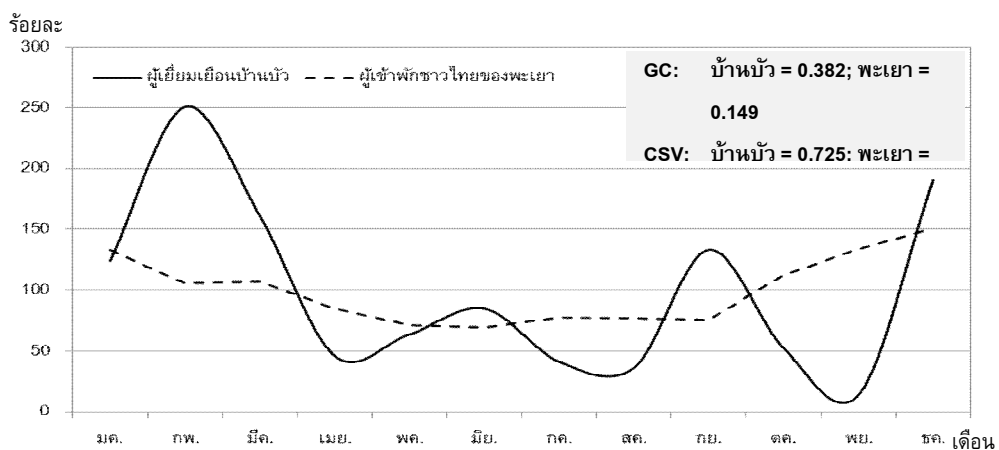
## ผลประโยชน์ทางเศรษฐกิจของการจัดการการท่องเที่ยวโดยชุมชน: กรณีศึกษาชุมชนบ้านบัว

สำหรับการประเมินผลประโยชน์ทางเศรษฐกิจและวิเคราะห์ความคุ้มค่าทางการเงิน ประยุกต์ใช้วิธี Cost-Benefit Analysis (CBA) ประเมินผลประโยชน์ทางเศรษฐกิจของ 4 กิจกรรมหลักที่เกี่ยวข้องกับการท่องเที่ยว โดยชุมชนบ้านบัว ได้แก่ ศูนย์การเรียนรู้โฮมสเตย์ กลุ่มอาหาร และกลุ่มผลิตของที่ระลึกสบู่ข้าว โดยการวิเคราะห์ผลตอบแทนทางการเงินที่แต่ละกิจกรรมได้รับจากการท่องเที่ยว แบ่งเป็นการวิเคราะห์กำไรขาดทุนตามแนวทาบัญชีที่เป็นผลการดำเนินงานของกิจกรรมในรอบ 1 ปี เพื่อแสดงการได้รับผลประโยชน์ทางเศรษฐกิจที่แตกต่างกันของแต่ละกิจกรรมที่เกี่ยวข้องกับการท่องเที่ยวโดยชุมชนบ้านบัว และการวิเคราะห์ความคุ้มค่าทางการเงินด้วยวิธีวิเคราะห์ต้นทุน-ผลตอบแทนทางการเงินของการดำเนินกิจกรรม 10 ปี โดยประเมินผลความคุ้มค่าจากตัวชี้วัด 4 ตัว ได้แก่ มูลค่าปัจจุบันของผลตอบแทนสุทธิ (NPV) อัตราส่วนผลตอบแทนต่อต้นทุน (B/C ratio) อัตราผลตอบแทนภายใน (IRR) และระยะเวลาคืนทุนแบบคิดลด (Discounted Payback Period: DPB)

## 5. ผลการวิจัยและอภิปรายผล

### 5.1 ผลการวิจัย

จากข้อมูลผู้มาเยือนชุมชนบ้านบัวในปี พ.ศ. 2560 พบว่า ผู้มาเยือนชุมชนบ้านบัวมีความเป็นฤดูกาลที่ชัดเจน และมีความเป็นฤดูกาลสูงกว่าการเข้าพักของคนไทยในจังหวัดพะเยาโดยเปรียบเทียบ (พิจารณาจากกราฟ ค่า GINI Coefficient (GC) ค่า Coefficient of Seasonal Variation (CSV) และค่า Seasonality Indicator (SI) ในภาพที่ 1) ช่วงเดือนธันวาคม-มีนาคม เป็นช่วงที่มีผู้มาเยือนชุมชนบ้านบัวมาก (หรือเรียกว่า ช่วงฤดูท่องเที่ยว) ขณะที่ช่วงเดือนตุลาคม-พฤศจิกายน ซึ่งเป็นช่วงฤดูทำนาและเป็นช่วงที่เปลี่ยนปีงบประมาณจะมีผู้มาเยือนน้อย (หรือเรียกว่า ช่วงนอกฤดูท่องเที่ยว) เช่นเดียวกับช่วงเดือนเมษายน-สิงหาคม ขณะที่ช่วงเดือนกันยายนเป็นอีกหนึ่งเดือนที่ชุมชนบ้านบัวมีผู้มาเยือนมาก อาจเนื่องมาจากเป็นช่วงก่อนปิดปีงบประมาณที่มักมีกลุ่มศึกษาดูงานจากหน่วยงานต่าง ๆ มาเยี่ยมเยือนขอข้อมูลงานเรียนรู้ต่าง ๆ ภายในชุมชน โดยเฉพาะหน่วยงานในระดับท้องถิ่นที่นิยมเดินทางมาดูงานและแลกเปลี่ยนความรู้ (ดูรายละเอียดความเป็นฤดูกาลในภาพที่ 1)



ภาพที่ 1 ความเป็นฤดูกาลในการเข้ามาดูงาน ณ บ้านบัว และผู้เข้าพักชาวไทยของพะเยาในปีพ.ศ. 2560

หมายเหตุ: GC=GINI Coefficient; CSV=Coefficient of Seasonal Variation; SI=Seasonality Indicator  
 ที่มา: คำนวณจากข้อมูลของศูนย์เรียนรู้บ้านดอกบัว และกระทรวงการท่องเที่ยวและกีฬา

## ผลประโยชน์ทางเศรษฐกิจของการจัดการการท่องเที่ยวโดยชุมชน: กรณีศึกษาชุมชนบ้านบัว

สำหรับลักษณะการจัดสรรผลประโยชน์จากการท่องเที่ยวโดยชุมชน และผลการประเมินผลประโยชน์ทางเศรษฐกิจที่ชุมชนได้รับ รวมถึงการวิเคราะห์ความคุ้มค่าของการลงทุนในกิจกรรมหลักทั้ง 4 กิจกรรม มีรายละเอียดของผลการศึกษาดังต่อไปนี้

## 1. การจัดสรรผลประโยชน์ของการท่องเที่ยวโดยชุมชนบ้านบัว

การท่องเที่ยวโดยชุมชนบ้านบัวบริหารจัดการแบบกระจายอำนาจผ่านศูนย์เรียนรู้บ้านดอกบัว โดยมีคณะกรรมการบริหาร 14 คน กรรมการจะร่วมกันกำหนดอัตราค่าบริการในการศึกษาดูงานก่อนนำเสนอต่อสมาชิกทั้งหมดเพื่อขอความเห็นชอบ โดยอัตราค่าบริการในการศึกษาดูงานที่กำหนดมีรายละเอียดดังนี้

- คณะศึกษาดูงานที่มีจำนวนไม่เกิน 20 คน คิดอัตราค่าบริการ 3,000 บาทต่อคณะ
- คณะศึกษาดูงานที่มีจำนวนตั้งแต่ 21-100 คน คิดอัตรา 5,000 บาทต่อคณะ
- คณะศึกษาดูงานที่มีมากกว่า 100 คน ขึ้นไป คิดเพิ่มจากคณะละ 5,000 บาท อีกคนละ 10 บาท

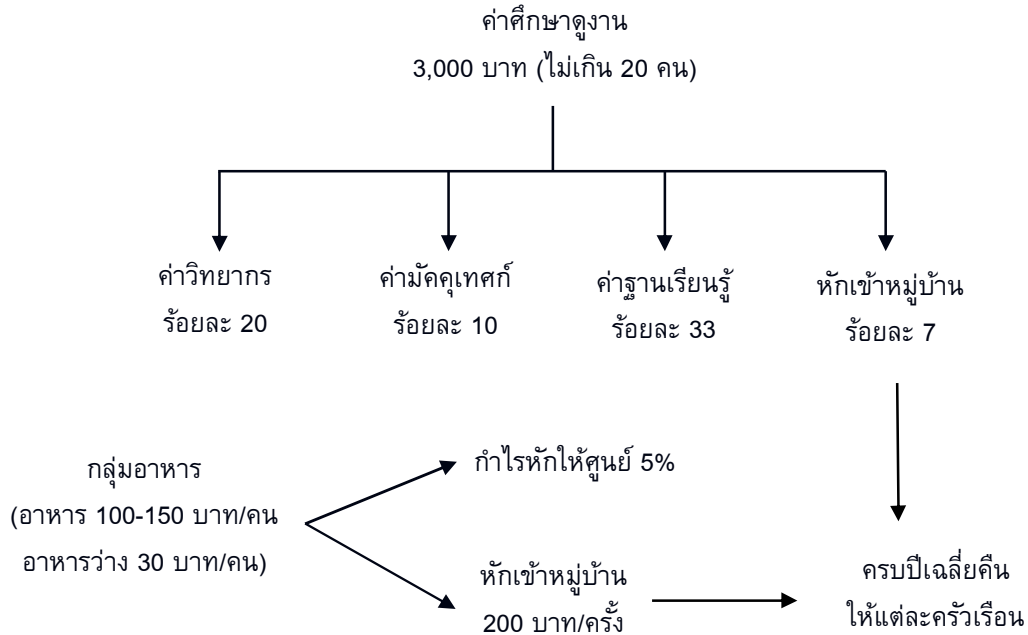
โดยในการศึกษาดูงานทุกครั้ง ศูนย์เรียนรู้จะจัดสรรรายรับออกเป็น 4 ส่วน ดังแสดงรายละเอียดในภาพที่ 2 ทั้งนี้เพื่อให้เห็นภาพของจัดสรรรายรับที่ชัดเจน ในที่นี้จึงขอยกตัวอย่างในกรณีที่คณะศึกษาดูงานที่มีจำนวนไม่เกิน 20 คน ซึ่งมีอัตราค่าบริการ 3,000 บาทต่อคณะ ศูนย์เรียนรู้มีการจัดสรรรายรับออกเป็น 4 ส่วน ดังนี้

- ค่าวิทยากร ประมาณร้อยละ 20 (ปกติใช้วิทยากร 2 คน)
- ค่ามัคคุเทศก์ ประมาณร้อยละ 10 (หากมากกลุ่มใหญ่ จะใช้มัคคุเทศก์มากกว่า 1 คน)
- ค่าฐานเรียนรู้ ประมาณร้อยละ 33 (ปกติประมาณ 5 ฐาน)
- หักให้หมู่บ้าน ประมาณร้อยละ 7

สำหรับกรณีที่คณะศึกษาดูงานแจ้งความจำนงจะรับประทานอาหารกลางวัน อาหารเย็น หรืออาหารว่างเพิ่มเติม ศูนย์เรียนรู้จะมีกลุ่มแม่บ้านที่รวมตัวกันจัดตั้งเป็นกลุ่มอาหารทำอาหารให้บริการแก่คณะศึกษาดูงาน โดยคิดค่าอาหารมื้อละ 100-150 บาทต่อคน (ขึ้นอยู่กับจำนวนเมนูอาหารที่สั่ง) สำหรับค่าอาหารว่างจะคิดในอัตรา 30 บาทต่อคน โดยกำไรที่กลุ่มอาหารได้รับถูกหักเข้าศูนย์เรียนรู้ร้อยละ 5 และหักให้หมู่บ้านอีก 200 บาทต่อครั้ง เงินที่ศูนย์เรียนรู้และกลุ่มอาหารหักให้หมู่บ้าน เมื่อครบ 1 ปี จะเฉลี่ยคืนให้กับครัวเรือนทุกหลังคาเรือนภายในหมู่บ้าน ซึ่งในปี พ.ศ. 2560 แต่ละครัวเรือนได้รับเงินส่วนนี้ประมาณ 200 บาทต่อครัวเรือน

สำหรับกิจกรรมที่พิกโฮมสเตย์เป็นกิจกรรมที่ไม่มีการจัดสรรรายได้ให้กับศูนย์เรียนรู้ แต่ศูนย์เรียนรู้จะเป็นตัวกลางในการประสานงานกับผู้มาพักให้กับโฮมสเตย์ โดยโฮมสเตย์มีการรวมกลุ่มกันเอง ซึ่งมีชื่อเรียกว่า "กลุ่มโฮมสเตย์บ้านดอกบัว" มีประธานกลุ่มเป็นผู้บริหารจัดการคิวโฮมสเตย์ โดยใช้วิธีเฉลี่ยคนเข้าพักในสัดส่วนเท่าๆ กันทุกครั้ง เนื่องจากความถี่ของผู้มาเยือนที่เข้าพักในแต่ละเดือนมีไม่มาก หากใช้วิธีเรียงตามลำดับคิวและตามความสามารถในการรองรับ จะทำให้รายรับที่โฮมสเตย์แต่ละหลังได้รับขาดช่วงไปนาน เนื่องจากต้องรอให้ถึงคิวของตนเอง ส่วนการคิดค่าบริการเข้าพักโฮมสเตย์ หากรวมอาหารเช้า คิดค่าบริการในอัตราคนละ 300 บาทต่อคืน แต่ถ้าไม่รวมอาหารเช้า คิดค่าบริการในอัตราคนละ 200 บาทต่อคืน โดยเจ้าของโฮมสเตย์หักรายรับให้กับกลุ่มโฮมสเตย์ในอัตรา 20 บาทต่อคน (ผู้เข้าพัก)

ผลประโยชน์ทางเศรษฐกิจของการจัดการการท่องเที่ยวโดยชุมชน: กรณีศึกษาชุมชนบ้านบัว



**ภาพที่ 2** โครงสร้างการจัดสรรรายได้ของศูนย์เรียนรู้บ้านดอกบัว

**ที่มา:** จากการสัมภาษณ์กรรมการของศูนย์เรียนรู้บ้านดอกบัว

## 2. ผลประโยชน์ทางเศรษฐกิจจากการท่องเที่ยวโดยชุมชนบ้านบัว

จากรูปแบบการจัดสรรผลประโยชน์จากการท่องเที่ยวของชุมชนบ้านบัว ถูกนำมาเป็นแนวทางในการวิเคราะห์ผลประโยชน์ทางเศรษฐกิจ โดยในการศึกษาจะวิเคราะห์แยกตามกิจกรรมที่เกี่ยวข้องกับการท่องเที่ยวโดยชุมชน ซึ่งมี 4 กิจกรรมหลักที่ได้รับผลประโยชน์จากการท่องเที่ยวโดยตรง ได้แก่ ศูนย์เรียนรู้โฮมสเตย์ กลุ่มอาหาร และผลิตภัณฑ์ของที่ระลึกสบู่ข้าว

ในการวิเคราะห์ต้นทุนและผลตอบแทนของกิจกรรมโฮมสเตย์ จะวิเคราะห์โดยกำหนดให้มีอายุโครงการ 10 ปี เนื่องจากมีการลงทุนในส่วนของเจ้าของโฮมสเตย์ โดยเงื่อนไขของการประมาณผลตอบแทนของกิจกรรมมีรายละเอียดพอสังเขปดังนี้คือ กำหนดระยะเวลาการพิจารณาผลตอบแทน 10 ปี ใช้อัตราดอกเบี้ยเงินกู้ลูกค้าชั้นดี (i) ร้อยละ 7 ต่อปี ในการประมาณมูลค่าปัจจุบัน มีการหักรายรับเข้ากลุ่มโฮมสเตย์ในอัตรา 20 บาทต่อคนตามความเป็นจริงที่เกิดขึ้น และการประมาณการต้นทุน แบ่งออกเป็น 2 ส่วน ได้แก่ ค่าเสื่อมราคา และต้นทุนการดำเนินงาน เช่น ค่าแรงงาน ค่าสาธารณูปโภค ฯลฯ

**กรณี: โฮมสเตย์ 1** ซึ่งมีห้องพักที่ให้บริการ 4 ห้อง พักได้ 8 คน (รับผ่านกลุ่มโฮมสเตย์เท่านั้น) เจ้าของบ้านใช้เงินส่วนตัวซื้ออุปกรณ์และเครื่องนอนเพิ่มเติม ทำอาหารเข้าด้วยตนเอง (ไม่ซื้อหรือว่าจ้างคนอื่น) มีการเปลี่ยนฟูก หมอน ผ้าห่มทุก 3 ปี ผ้าปูที่นอนและชุดเครื่องนอนเปลี่ยนทุก 2 ปี

**กรณี: โฮมสเตย์ 2** ซึ่งมีห้องพักให้บริการ 2 ห้อง พักได้ 11 คน (รับผ่านกลุ่มโฮมสเตย์เท่านั้น) เจ้าของบ้านใช้เงินส่วนตัวซื้ออุปกรณ์และเครื่องนอนเพิ่มเติม แต่จ้างให้หลานทำอาหารเข้า โดยจ่ายค่าจ้างในอัตรา 100 บาทต่อคน (ผู้เข้าพัก) มีการเปลี่ยนฟูก หมอน ผ้าห่มทุก 3 ปี ผ้าปูที่นอนและชุดเครื่องนอนเปลี่ยนทุก 2 ปี

## ผลประโยชน์ทางเศรษฐกิจของการจัดการการท่องเที่ยวโดยชุมชน: กรณีศึกษาชุมชนบ้านบัว

การประมาณการรายรับจากโฮมสเตย์ เจ้าของบ้านให้ข้อมูลว่า ส่วนใหญ่ผู้เข้าพักจะเลือกราคาที่รวมอาหารเช้า และพัก 1 คืน โดยแต่ละครั้งจะเข้าพักประมาณ 4-5 คน เดือนละประมาณ 2-3 ครั้ง ซึ่งเหมือนกันทั้ง 2 แห่ง เนื่องจาก กลุ่มโฮมสเตย์บ้านดอกบัวจัดคิวเข้าพักด้วยการเฉลี่ยให้เท่าๆ กัน ทุกครั้งที่มีคนมาพัก ดังนั้น โฮมสเตย์ทั้ง 11 หลัง จึงมีรายรับไม่แตกต่างกันในแต่ละปี

ในการประมาณการค่าเสื่อมราคา คำนวณจากเงินลงทุนของโฮมสเตย์ ซึ่งส่วนใหญ่เป็นอุปกรณ์เครื่องนอนโดยเฉพาะฟูก ผ้าห่ม และมุ้ง ส่วนต้นทุนการดำเนินงานเป็นส่วนของค่าใช้จ่ายในการทำอาหารเช้า ในสัดส่วนมากที่สุด รองลงมา คือ ค่าแรงงาน (ของตนเอง) และรายรับที่หักให้กับกลุ่มโฮมสเตย์ โดยต้นทุนทั้งหมดของโฮมสเตย์ 1 และโฮมสเตย์ 2 มีสัดส่วนต่อประมาณการรายรับประมาณร้อยละ 54 และ 77 ตามลำดับ ขึ้นอยู่กับว่า เจ้าของโฮมสเตย์จะลงทุนในวัสดุอุปกรณ์เครื่องนอนในคุณภาพระดับใด และจะเป็นผู้ทำอาหารเช้า และทำความสะอาดห้องพักด้วยตนเองหรือไม่ (ดูรายละเอียดในตารางที่ 3)

## ตารางที่ 3 โครงสร้างต้นทุนของโฮมสเตย์บ้านบัว

หน่วย: ร้อยละ

โครงสร้างต้นทุน	โฮมสเตย์ 1	โฮมสเตย์ 2
1. ค่าอาหารเช้า	36.94	43.08
2. ค่าเสียโอกาสของแรงงานครอบครัว	12.31	25.85
3. หักเข้ากลุ่ม (โฮมสเตย์)	12.31	8.62
4. ค่าซักรีด อุปกรณ์ทำความสะอาด	6.16	1.44
5. ค่าไฟฟ้า	6.16	1.72
6. ค่าอุปกรณ์เครื่องใช้ สบู่ แชมพู	4.93	1.29
7. ค่าเสื่อมราคา	21.19	18.00

หมายเหตุ: ต้นทุนทั้งหมดคิดเป็นร้อยละ 54.14-77.37 ของประมาณการรายรับ โดยโฮมสเตย์ 1 มีต้นทุนรวมทั้งหมด 29,234 บาท ส่วนโฮมสเตย์ 2 มีต้นทุนรวมทั้งหมด 41,780 บาท

ที่มา: คำนวณจากข้อมูลที่ได้จากการสัมภาษณ์เจ้าของโฮมสเตย์ ณ เดือนพฤษภาคม พ.ศ. 2561

ตลอดระยะเวลาการพิจารณาโครงการ 10 ปี พบว่า ผลการวิเคราะห์ต้นทุน-ผลตอบแทนโดยใช้เกณฑ์การตัดสินใจที่พิจารณาจาก มูลค่าปัจจุบันสุทธิ (NPV) อัตราผลตอบแทนภายใน (IRR) อัตราส่วนผลได้ต่อทุน (B/C Ratio) และระยะเวลาคืนทุนแบบคิดลด (DPB) พบว่า เจ้าของโฮมสเตย์ทั้ง 2 กรณี ได้รับผลตอบแทนที่คุ้มค่า (NPV มีค่าเป็นบวก ขณะที่ค่า IRR มีค่ามากกว่าอัตราคิดลด ส่วน B/C มีค่ามากกว่า 1) และมีระยะเวลาคืนทุนแบบคิดลดเพียง 7 เดือน และ 1 ปี 8 เดือน ตามลำดับ ดังแสดงรายละเอียดในตารางที่ 4 ความแตกต่างดังกล่าว เนื่องมาจากการที่โฮมสเตย์ทั้งสองกรณีมีความแตกต่างในเรื่องของต้นทุนผันแปรที่เป็นส่วนของอาหารเช้า โดยโฮมสเตย์ 1 มีการทำอาหารเช้าด้วยตนเอง ขณะที่โฮมสเตย์ 2 ว่าจ้างให้หลานทำอาหาร จึงมีต้นทุนสูงกว่า

ผลประโยชน์ทางเศรษฐกิจของการจัดการการท่องเที่ยวโดยชุมชน: กรณีศึกษาชุมชนบ้านบัว

## ตารางที่ 4 ผลการวิเคราะห์ต้นทุน-ผลตอบแทนทางเศรษฐศาสตร์ของโฮมสเตย์

รายการ	NPV	IRR	B/C	DPB
โฮมสเตย์ 1	186,989	178.66%	1.80	7 เดือน
โฮมสเตย์ 2	77,069	54.80%	1.26	1 ปี 8 เดือน

ที่มา: คำนวณจากข้อมูลที่ได้จากการสัมภาษณ์เจ้าของโฮมสเตย์ ณ เดือนพฤษภาคม พ.ศ. 2561

สำหรับการประมาณการรายรับและต้นทุนของแต่ละกิจกรรมท่องเที่ยวโดยชุมชนบ้านบัว พบว่า กิจกรรมที่มีรายรับสูงสุด คือ กลุ่มอาหารคิดเป็นสัดส่วนประมาณร้อยละ 44 ของประมาณการรายรับจากกิจกรรมท่องเที่ยวโดยชุมชนทั้งหมด เมื่อพิจารณากำไรขั้นต้น หรือเป็นกำไรที่ยังไม่หักค่าเสื่อมราคาและต้นทุนค่าเสียโอกาสของเงินลงทุน ดังในกรณีของโฮมสเตย์จะได้กำไรขั้นต้นประมาณ 36-47 บาท จากทุกๆ รายรับ 100 บาท สำหรับต้นทุนค่าแรงงาน หากแต่ละกิจกรรมไม่จ้างแรงงานโดยใช้แรงงานตนเองทั้งหมด ค่าแรงงานส่วนนี้จะตกเป็นของเจ้าของหรือกลุ่มกิจกรรม อย่างในกรณีโฮมสเตย์ที่จ้างแรงงานทำอาหาร หากเจ้าของโฮมสเตย์ทำอาหารด้วยตนเองก็จะได้ค่าแรงคิดเป็นเงิน 20 บาท จากรายรับทั้งหมด 100 บาท ในส่วนของกำไรสุทธิ พบว่า เจ้าของโฮมสเตย์ที่ไม่จ้างแรงงาน จะได้กำไรสุทธิประมาณร้อยละ 45 หรือ ทุกๆ รายรับ 100 บาท จะได้กำไรสุทธิประมาณ 45 บาท (ดังแสดงรายละเอียดในตารางที่ 5)

นอกจากนี้ ข้อมูลในตารางที่ 5 ยังแสดงให้เห็นว่า ศูนย์เรียนรู้เป็นกิจกรรมที่มีกำไรสุทธิน้อยที่สุด เนื่องจากศูนย์เรียนรู้ได้กระจายรายรับที่ได้ไปยังกิจกรรมที่เกี่ยวข้องกับการท่องเที่ยวโดยชุมชนมากกว่าร้อยละ 77 ของรายรับทั้งหมด โดย 3 กิจกรรม ที่ได้รับรายรับจากศูนย์เรียนรู้มากที่สุด (รวมกันประมาณร้อยละ 58) คือ ฐานเรียนรู้ วิทยากร และมัคคุเทศก์ ซึ่งคิดเป็นร้อยละ 25 18 และ 15 ตามลำดับ แสดงว่าทุกๆ รายรับ 100 บาทที่ผ่านศูนย์เรียนรู้จะกระจายไปยังฐานเรียนรู้ วิทยากร และมัคคุเทศก์ เป็นจำนวนเงินประมาณ 25 18 และ 15 บาทตามลำดับ

ทั้งนี้ จากประมาณการรายรับจากโฮมสเตย์ทั้ง 11 หลัง รายรับจากศูนย์เรียนรู้ กลุ่มอาหาร และผลิตภัณฑ์ของที่ระลึกสมุนไพร พบว่า กิจกรรมการท่องเที่ยวโดยชุมชนบ้านบัวมีรายรับรวมกันต่อปีประมาณ 1.5 ล้านบาท/ต่อปี ดังแสดงในแถวบนสุดท้ายของตารางที่ 5

## ตารางที่ 5 สัดส่วนรายรับและกำไรในแต่ละกิจกรรมการท่องเที่ยวโดยชุมชนบ้านบัว

หน่วย: ร้อยละ

บริการ	รายรับ	กำไรขั้นต้น	ค่าแรง	กำไรสุทธิ
1. โฮมสเตย์	39.21	36.56 – 57.33	6.67 – 20.00	22.63 – 45.86
2. ศูนย์เรียนรู้	14.92	22.90	-	10.61
3. กลุ่มอาหาร	43.76	49.13	16.93	30.13
4. ผลิตภัณฑ์สมุนไพร	2.11	41.66	12.77	17.68

ประมาณการรายรับจากกิจกรรมการท่องเที่ยวทั้งหมด 1.5 ล้านบาทต่อปี

ที่มา: คำนวณจากข้อมูลที่ได้จากการสัมภาษณ์ ณ เดือนพฤษภาคม พ.ศ. 2561

## 5.2 อภิปรายผล

ผลการศึกษาการจัดสรรและประเมินผลประโยชน์ทางเศรษฐกิจที่นำเสนอข้างต้น แสดงให้เห็นในเชิงประจักษ์อย่างชัดเจนถึงรูปแบบและแนวทางที่ชุมชนใช้การจัดสรรผลประโยชน์ที่เกิดขึ้นแตกต่างของแต่ละกิจกรรมที่เกี่ยวข้องกับการท่องเที่ยวโดยชุมชน รวมถึงผลประโยชน์ทางเศรษฐกิจสุทธิที่เจ้าของกิจการได้รับจากการให้บริการกิจกรรมที่เกี่ยวข้องกับการท่องเที่ยว ผลลัพธ์ทั้งสองส่วน ทำให้มีความเข้าใจมากขึ้นเกี่ยวกับผลประโยชน์ทางเศรษฐกิจของการจัดการการท่องเที่ยวโดยชุมชน โดยจากการศึกษามีข้อค้นพบและข้อสังเกตสำคัญที่เป็นประโยชน์ต่อผู้ที่สนใจศึกษาถึงผลประโยชน์ทางเศรษฐกิจของการจัดการการท่องเที่ยวโดยชุมชนในอนาคต ดังนี้

1) ผลการวิเคราะห์ผู้มาเยือนในรอบปีแสดงให้เห็นว่า รายรับจากการท่องเที่ยวของชุมชนมีความเป็นฤดูกาลค่อนข้างสูง ซึ่งในกรณีของการท่องเที่ยวโดยชุมชนบ้านบัว ความเป็นฤดูกาลมีสาเหตุมาจากปัจจัยสำคัญในเรื่องของภูมิอากาศ และกิจกรรมของตลาดดูงานที่มักนิยมมาดูงานในช่วงก่อนปิดปีงบประมาณ ซึ่งสอดคล้องกับรายงานของ อัครพงศ์ อันทอง (2552; 2555) ที่เสนอว่า ความเป็นฤดูกาลของแหล่งท่องเที่ยวมิได้เป็นไปตามปีปฏิทินเท่านั้นแต่มาจากสาเหตุที่หลากหลาย ดังนั้นควรมีการศึกษาเพิ่มเติมว่า ความเป็นฤดูกาลของผลประโยชน์จากการท่องเที่ยวได้ช่วยเติมเต็มกระแสเงินสดของครัวเรือนในรอบปีหรือไม่อย่างไร

2) การท่องเที่ยวโดยชุมชนบ้านบัวมีรูปแบบการจัดสรรผลประโยชน์ที่แตกต่างกันตามกิจกรรม อย่างไรก็ตาม ชุมชนมีการกำหนดกติกาและรูปแบบของการจัดสรรผลประโยชน์ไว้อย่างชัดเจนตามข้อสังเกตของ มิ่งสรรพ ขาวสะอาด และอัครพงศ์ อันทอง (2557) ที่ให้ความเห็นว่า ชุมชนที่ประสบความสำเร็จมักจะมีการกำหนดและแสดงการจัดสรรผลประโยชน์ไว้อย่างชัดเจน ดังนั้นในการส่งเสริมและ/สนับสนุนให้เกิดการพัฒนาการท่องเที่ยวโดยชุมชนต้องคำนึงและวางกติกาและรูปแบบการจัดสรรผลประโยชน์ให้ชัดเจนด้วย

3) กิจกรรมโฮมสเตย์เป็นกิจกรรมที่มีสมาชิกมากกว่ากิจกรรมอื่นๆ แต่ไม่มีการกระจายผลประโยชน์ให้กับครัวเรือนอื่นๆ ในชุมชน ซึ่งแตกต่างจากกิจกรรมการให้บริการอาหารที่มีรายรับสูงสุดและมีสมาชิกน้อย มีการออกแบบการกระจายผลประโยชน์ให้กับชุมชนด้วยการหักรายได้ส่วนหนึ่งเข้าศูนย์เรียนรู้และหมู่บ้านเพื่อนำมาใช้ในการเฉลี่ยคืนให้แก่ครัวเรือนในชุมชน ดังนั้นในการออกแบบการจัดสรรผลประโยชน์ควรมีความแตกต่างกันตามกิจกรรม และควรดำเนินการบนพื้นฐานของการมีส่วนร่วมและแบ่งปันข้อมูลกันระหว่างกลุ่มกิจกรรมต่างๆ เพื่อป้องกันความขัดแย้งที่จะเกิดขึ้นในอนาคต

4) กำไรและค่าจ้างแรงงานเป็นผลตอบแทนสำคัญที่เจ้าของกิจการได้รับจากการให้บริการกิจกรรมที่เกี่ยวข้องกับการท่องเที่ยว ซึ่งผลตอบแทนทั้งสองส่วนเกิดจากการลงทุน การใช้ทรัพย์สินและแรงงานส่วนเกินที่เจ้าของกิจการมีอยู่ ดังนั้นในการส่งเสริมและสนับสนุนให้ชาวบ้านเข้าร่วมให้บริการกิจกรรมการท่องเที่ยวไม่ควรเน้นการลงทุนจำนวนมาก แต่ควรเป็นไปในลักษณะการใช้เวลาว่างและ/ใช้ทรัพย์สิน (เช่น ห้องพัก) ที่ไม่ได้ใช้ประโยชน์ในช่วงเวลามาสร้างรายได้ให้กับครัวเรือน

5) จากผลการศึกษายังคงยืนยันว่า การท่องเที่ยวโดยชุมชนยังคงเป็นเพียงรายได้เสริมให้กับครัวเรือน ซึ่งสอดคล้องกับข้อค้นพบของ กาญจนา สุระ (2556) และข้อสรุปของ มิ่งสรรพ ขาวสะอาด และอัครพงศ์ อันทอง (2557) ดังนั้นในการเข้าไปส่งเสริมและสนับสนุนการท่องเที่ยวในชุมชน ต้องไม่ไปสร้างความคาดหวังว่าการท่องเที่ยวจะสามารถสร้างรายได้ให้มากพอที่จะเป็นรายได้หลักให้กับครัวเรือน

## 6. สรุปผลการวิจัย

บทความนี้มีวัตถุประสงค์หลักเพื่อศึกษาและตอบคำถามที่ว่า การท่องเที่ยวโดยชุมชนได้สร้างผลประโยชน์ทางเศรษฐกิจและมีการกระจายผลประโยชน์ในชุมชนอย่างไร จากการศึกษากรณีชุมชนบ้านบัว จังหวัดพะเยา ที่มีตลาดหลักเป็นกลุ่มศึกษาตุงงานถึงร้อยละ 80 ของผู้มาเยือน พบว่า ชุมชนมีช่วงฤดูท่องเที่ยวในช่วงเดือนธันวาคม-มีนาคม การจัดสรรผลประโยชน์แบ่งออกเป็น 3 ส่วน ได้แก่ ส่วนที่ 1 ผ่านศูนย์การเรียนรู้ ซึ่งกระจายผลประโยชน์ให้กับผู้ที่เกี่ยวข้อง 4 กลุ่ม คือ วิทยากร มัคคุเทศก์ ฐานเรียนรู้ และหักเข้าหมู่บ้าน ในสัดส่วนร้อยละ 20 10 33 และ 7 ตามลำดับ ส่วนที่ 2 กลุ่มอาหาร ซึ่งเมื่อหักต้นทุนแล้ว จะหักกำไรให้ศูนย์เรียนรู้และหักเข้าหมู่บ้าน และส่วนที่ 3 กลุ่มโฮมสเตย์ ซึ่งรับผู้เข้าพักผ่านศูนย์เรียนรู้ โดยมีการหักรายรับเข้ากลุ่มของตนเอง แต่การจัดสรรรายได้ไม่มีความเกี่ยวข้องใดๆ กับศูนย์เรียนรู้

จากการวิเคราะห์กิจกรรมหลักที่เกี่ยวข้องกับการท่องเที่ยวโดยชุมชนทั้ง 4 กิจกรรมที่ได้รับผลประโยชน์โดยตรงทางเศรษฐกิจจากการท่องเที่ยวโดยชุมชนบ้านบัว พบว่า กิจกรรมการท่องเที่ยวโดยชุมชนบ้านบัวมีรายรับรวมกันประมาณปีละ 1.5 ล้านบาท โดยกิจกรรมที่ให้ผลตอบแทนสูงสุด คือ กลุ่มอาหาร ส่วนโฮมสเตย์เป็นกิจกรรมที่มีต้นทุนรวมสูงสุด คิดเป็นสัดส่วนต่อประมาณการรายรับร้อยละ 54-77 โดยมีการลงทุนในส่วนของอาหารเข้าในสัดส่วนมากที่สุด และตลอดระยะเวลาที่พิจารณาโครงการ 10 ปี พบว่า เจ้าของโฮมสเตย์ยังคงได้รับผลตอบแทนคุ้มค่า แม้ว่าจะมีรายรับต่อปีไม่สูง แต่มีกำไรสุทธิค่อนข้างมาก

นอกจากนี้ หากพิจารณาในแต่ละกิจกรรม พบว่า ผลตอบแทนที่เจ้าของกิจกรรมได้รับแบ่งออกเป็น 2 ส่วน คือ 1) กำไรขั้นต้น ซึ่งเป็นกำไรที่ยังไม่หักค่าเสื่อมราคาและต้นทุนค่าเสียโอกาสของเงินลงทุน และ 2) ค่าแรงที่หากเจ้าของกิจกรรมไม่มีการจ้างแรงงาน แต่ใช้แรงงานตนเองในการทำงาน ก็จะได้รับผลตอบแทนในส่วนนี้ ทั้งสองส่วนมีสัดส่วนประมาณร้อยละ 60 ของรายรับทั้งหมด

ผลการศึกษาแสดงให้เห็นอย่างชัดเจนว่า การท่องเที่ยวโดยชุมชนสามารถสร้างรายได้ให้กับครัวเรือนในลักษณะของรายได้เสริม บางครัวเรือนมีรายได้เพิ่มขึ้นประมาณ 2 เท่าจากที่เคยได้รับปกติ และทำให้ชาวบ้านมีเงินสดไว้ใช้จ่ายเพิ่มขึ้น นอกจากผลประโยชน์ทางเศรษฐกิจที่เห็นได้อย่างชัดเจนดังกล่าวแล้ว ในการสัมภาษณ์ผู้มีส่วนเกี่ยวข้องและแกนนำ ทำให้ทราบว่า การท่องเที่ยวโดยชุมชนบ้านบัวยังทำให้คนรุ่นใหม่กลับมามีงานทำในหมู่บ้าน และบางคนได้เข้ามาช่วยดูแลศูนย์เรียนรู้ ทำให้เกิดการจ้างงานและการสืบทอดการดำเนินงานและกิจกรรมต่างๆ ส่วนผู้สูงอายุหรือคนป่วยที่มีโรคประจำตัวที่ไม่สามารถทำงานได้ปกติ สามารถสร้างรายได้จากการทำโฮมสเตย์ ซึ่งถือว่าเป็นงานที่ไม่ต้องใช้แรงมาก และเขาเหล่านั้นยังมีความรู้สึกดีที่ยังสามารถหารายได้ได้ด้วยตนเอง นอกจากนี้ ทุกครัวเรือนยังได้รับอานิสงส์จากการท่องเที่ยว โดยอย่างน้อยครัวเรือนที่ไม่ได้เกี่ยวข้องกับการท่องเที่ยวโดยตรงก็จะได้รับเงินเฉลี่ยคืนทุกปีจากศูนย์เรียนรู้และกลุ่มอาหาร

## 7. ข้อเสนอแนะ

### 7.1 ข้อเสนอแนะจากการวิจัย

สำหรับข้อเสนอแนะที่จะนำผลการวิจัยไปใช้ประโยชน์ มีข้อสังเกตที่พึงพิจารณาเพิ่มเติมว่า แม้ว่าทุกครัวเรือนจะได้รับอานิสงส์จากการท่องเที่ยวโดยชุมชน แต่รายรับที่เกิดขึ้นยังมีการกระจุกตัวสูง โดยเฉพาะใน



## ผลประโยชน์ทางเศรษฐกิจของการจัดการการท่องเที่ยวโดยชุมชน: กรณีศึกษาชุมชนบ้านบัว

กลุ่มคนที่เกี่ยวข้องโดยตรง พิจารณาจากโครงสร้างการกระจายผลประโยชน์ในตารางที่ 5 คอลัมน์ที่ 1 ซึ่งจะเห็นอย่างได้ชัดเจนถึงการกระจุกตัวของรายรับที่ตกอยู่ใน 2 กิจกรรมหลักที่มีสมาชิกรวมกันประมาณ 17 คน (โฮมสเตย์ 11 คน และกลุ่มอาหาร 6 คน) อย่างไรก็ตาม ในทุกๆ ปีศูนย์เรียนรู้ได้มีการเฉลี่ยเงินคืนให้กับทุกครัวเรือนในชุมชน

นอกจากนี้ จากการสัมภาษณ์เจ้าของโฮมสเตย์ นักท่องเที่ยวบางรายเริ่มไม่ปฏิบัติตามกฎของหมู่บ้านชุมชนเน้นตลาดศึกษาดูงานมากเกินไปจนขาดการเชื่อมโยงกับแหล่งท่องเที่ยวหลักของจังหวัด และมีการท่องเที่ยวโดยชุมชนที่กำลังเกิดขึ้นอีกมากมายมาเป็นคู่แข่ง ทำให้ชุมชนบ้านบัวจะต้องมีการปรับตัวและแก้ปัญหาที่อาจเกิดขึ้น เช่น ความขัดแย้งในชุมชน การอึดตัวของตลาดศึกษาดูงาน เป็นต้น ซึ่งหน่วยงานที่เกี่ยวข้องกับการท่องเที่ยวโดยชุมชนจะต้องตระหนักและช่วยค้นหาแนวทางแก้ไขปัญหาเหล่านั้น สำหรับการสนับสนุนส่งเสริมให้เกิดการท่องเที่ยวโดยชุมชนควรพิจารณาเพิ่มเติมในประเด็นของเงินลงทุนของชาวบ้าน ซึ่งจากผลการศึกษาชี้ให้เห็นว่า หากชาวบ้านลงทุนไม่มาก ใช้แรงงานของตนเองเป็นหลัก ผลตอบแทนที่ได้ก็จะสูงและคืนทุนเร็ว ดังนั้น สำหรับชุมชนอื่นที่กำลังพัฒนาให้เป็นแหล่งท่องเที่ยวโดยชุมชนสามารถใช้ข้อมูลเหล่านี้ประกอบการพัฒนาเพื่อให้ชุมชนได้รับผลตอบแทนที่คุ้มค่าและมีการพัฒนาการท่องเที่ยวอย่างยั่งยืน

## 7.2 ข้อเสนอแนะในการวิจัยครั้งต่อไป

ในการศึกษาวิจัยครั้งต่อไปควรมีการศึกษาเพิ่มเติมในประเด็นของผลกระทบทางเศรษฐกิจโดยรวม (ทั้งผลกระทบทางตรง และผลกระทบทางอ้อม) ของการท่องเที่ยวโดยชุมชน รวมถึงการวิเคราะห์ตัวทวีคูณ (Multipliers) ของการใช้จ่ายของผู้มาเยือน และการศึกษาถึงความเท่าเทียมในการกระจายผลประโยชน์จากการพัฒนาการท่องเที่ยวโดยชุมชน

## 8. กิตติกรรมประกาศ

ขอขอบคุณสำนักงานกองทุนสนับสนุนการวิจัย (สกว.) และมูลนิธิสถาบันศึกษานโยบายสาธารณะที่สนับสนุนทุนในการทำวิจัย ขอขอบคุณนักวิจัยในโครงการที่ศึกษาชุมชนท่องเที่ยวอื่นที่ร่วมแลกเปลี่ยนประสบการณ์ และขอขอบคุณผู้ใหญ่บ้านและชาวบ้านชุมชนบ้านบัวที่ได้สละเวลาให้สัมภาษณ์ และอนุเคราะห์ข้อมูลที่เกี่ยวข้อง

## 9. เอกสารอ้างอิง

- กาญจนา สุระ. (2556). การพัฒนาศักยภาพการบริหารจัดการ การท่องเที่ยวโดยชุมชน จังหวัดเชียงใหม่ ภายใต้ความร่วมมือทางวิชาการของมหาวิทยาลัยราชภัฏเชียงใหม่กับท้องถิ่น จังหวัดเชียงใหม่ ปีที่ 2. เชียงใหม่: มหาวิทยาลัยราชภัฏเชียงใหม่.
- คมสัน วาฤทธิ. (2545). ศักยภาพของชุมชนท้องถิ่นในการส่งเสริมการท่องเที่ยวเชิงนิเวศ: กรณีศึกษาชุมชนลำน้ำว่า อำเภอมะเจิม จังหวัดน่าน. (วิทยานิพนธ์ศิลปศาสตรมหาบัณฑิต). เชียงใหม่: มหาวิทยาลัยเชียงใหม่.

## ผลประโยชน์ทางเศรษฐกิจของการจัดการการท่องเที่ยวโดยชุมชน: กรณีศึกษาชุมชนบ้านบัว

- จันทนา จันทโร และศิริจันทร์ ทองประเสริฐ. (2545). การศึกษาความเป็นไปได้ของโครงการด้านธุรกิจและอุตสาหกรรม. กรุงเทพฯ : โรงพิมพ์แห่งจุฬาลงกรณ์มหาวิทยาลัย.
- ณัฐพัชร มณีโรจน์. (2560). การจัดการการท่องเที่ยวโดยชุมชน. วารสารวิชาการการท่องเที่ยวไทยนานาชาติ, 13 (2), 25-46.
- นิรันดร์ บุญเนตร. (2547). ศักยภาพการจัดการการท่องเที่ยวเชิงนิเวศ บ้านแม่กำปอง จังหวัดเชียงใหม่. (วิทยานิพนธ์ศิลปศาสตรมหาบัณฑิต). เชียงใหม่: มหาวิทยาลัยเชียงใหม่.
- ประกอบศิริ ภักดีพิณีจ. (2556). การพัฒนาการท่องเที่ยวและเรียนรู้บนพื้นฐานการจัดการมรดกทางวัฒนธรรมของชุมชนเศรษฐกิจพอเพียงบ้านดอกบัว จังหวัดพะเยา. วารสารมนุษยศาสตร์และสังคมศาสตร์, 1 (1), 67-79.
- ประสิทธิ์ ดงยิ่งศิริ. (2544). การวางแผนและการวิเคราะห์โครงการ. กรุงเทพฯ : ซีเอ็ดดูเคชั่น.
- มธุรส ปราบไพรี. (2543). ศักยภาพของชุมชนในการจัดการแหล่งท่องเที่ยว: กรณีชุมชนไทยทรงดำ บ้านเขาย้อย ตำบลเขาย้อย อำเภอเขาย้อย จังหวัดเพชรบุรี. (การค้นคว้าอิสระศิลปศาสตรมหาบัณฑิต). เชียงใหม่: มหาวิทยาลัย เชียงใหม่.
- มีงสรรพ์ ขาวสะอาด (2548). การพัฒนาการท่องเที่ยวเชิงบูรณาการที่ยั่งยืนในลุ่มแม่น้ำโขง. เชียงใหม่ : สถาบันวิจัยสังคม มหาวิทยาลัยเชียงใหม่.
- มีงสรรพ์ ขาวสะอาด และอัครพงศ์ อันทอง. (2557). โครงการปริทัศน์สถานภาพของความรู้เรื่องเศรษฐกิจท่องเที่ยวของประเทศไทย. เชียงใหม่ : สถาบันศึกษานโยบายสาธารณะ.
- ยุทธภูมิ นามวงศ์. (2559). บ้านบัว: หมู่บ้านท่องเที่ยวเศรษฐกิจพอเพียง. ค้นเมื่อ 5 พฤษภาคม 2560, จาก <https://www.facebook.com/media/set/?set=a.1220712054639953.1073744363.100001035109429&type=3>
- เยาวเรศ ทับพันธุ. (2543). การประเมินโครงการตามแนวทางเศรษฐศาสตร์. กรุงเทพฯ : สำนักพิมพ์มหาวิทยาลัยธรรมศาสตร์.
- วีระพล สุวรรณนันต์. (2524). ความรู้เบื้องต้นในการจัดเตรียมแผนและโครงการ ตอน การวิเคราะห์ความเป็นไปได้ของแผนและโครงการ (Feasibility study). กรุงเทพฯ : สำนักฝึกอบรม สถาบันบัณฑิตพัฒนบริหารศาสตร์.
- สถาบันการท่องเที่ยวโดยชุมชน. (2554). CBT มีมิติ พื้นที่ทางสังคมของชุมชนในการกำหนดทิศทางการท่องเที่ยวสร้างการเรียนรู้ระหว่างเจ้าของบ้านกับผู้มาเยือน. สำนักงานกองทุนสนับสนุนการวิจัย (สกว.).
- สมถวิล ช่างอาวุธ. (2543). การวิเคราะห์ทางเศรษฐกิจของโครงการพัฒนาการผลิตยางแผ่น: กรณีศึกษาสหกรณ์กองทุนสวนยางบ่อน้ำส้มจำกัด จังหวัดสงขลา. (วิทยานิพนธ์วิทยาศาสตร์มหาบัณฑิต). กรุงเทพฯ : มหาวิทยาลัยเกษตรศาสตร์.
- อัครพงศ์ อันทอง. (2552). ความเป็นฤดูกาลของการท่องเที่ยวในจังหวัดเชียงใหม่. วารสารเศรษฐศาสตร์ มหาวิทยาลัยเกษตรศาสตร์, 16 (2), 32-47.
- อัครพงศ์ อันทอง. (2555). เศรษฐมิติว่าด้วยการท่องเที่ยว. เชียงใหม่ : สถาบันศึกษานโยบายสาธารณะ.
- อัครพงศ์ อันทอง, กันต์สินี กันทะวงศ์วาร และณัฐพล อนันต์ธนะสาร. (2561). การรับรู้ของประชาชนต่อผลกระทบจากการพัฒนาการท่องเที่ยวในท้องถิ่น. เชียงใหม่ : มูลนิธิสถาบันศึกษานโยบายสาธารณะ.
- Chiappa, G. D., Atzeni, M., & Ghasemi, V. (2018). Community-based collaborative tourism planning in islands: a cluster analysis in the context of Costa Smeralda. *Journal of Destination Marketing & Management*, 8 (June), 41-48.

## ผลประโยชน์ทางเศรษฐกิจของการจัดการการท่องเที่ยวโดยชุมชน: กรณีศึกษาชุมชนบ้านบัว

- Kim, K., Uysal, M., & Sirgy, M. J. (2013). How does tourism in a community impact the quality of life of community residents? *Tourism Management*, 36 (June), 527-540.
- Okazaki, E. (2008). A community-based tourism model: Its conception and use. *Journal of Sustainable Tourism*, 16 (5), 511-529.
- The ASEAN Secretariat. (2016). *ASEAN Community Based Tourism Standard*. Jakarta: ASEAN.
- Tolkach, D., & King, B. (2015). Strengthening community-based tourism in a new resource-based island nation: Why and how? *Tourism Management*, 48 (June), 386-398.
- Untong, A., Phuangsaichai, S., Taweelerkunthon, N., & Tejawaree, J. (2006). Income distribution and community-based tourism: three case studies in Thailand. *Journal of GMS Development Studies*, 3 (1), 69-82.
- UNWTO. (2019). *World Tourism Barometer*. Madrid : World Tourism Organization.
- World Tourism Organization. (1997). *International Tourism: A Global Perspective*. Madrid : World Tourism Organization.

ผลประโยชน์ทางเศรษฐกิจของการจัดการการท่องเที่ยวโดยชุมชน: กรณีศึกษาชุมชนบ้านบัว

## ภาคผนวก

ตารางภาคผนวก ต้นทุน-ผลตอบแทนของกิจกรรมที่เกี่ยวข้องกับการท่องเที่ยวโดยชุมชนบ้านบัว

รายการ	โหมสเตอร์ย 11	โหมสเตอร์ย 2	ศูนย์เรียนรู้	กลุ่มอาหาร	ผลิตภัณฑ์สบู่อ่าว
1. ประมาณการรายรับ (บาท/รายปี)	54,000	54,000	226,000	663,000	32,000
- สัดส่วนรายรับจากกิจกรรมทั้งหมด		39.21	14.92	43.76	2.11
2. สัดส่วนของต้นทุนรวมต่อรายรับ	54.14	77.37	89.39	69.87	82.32
- ค่าเสื่อมราคา	21.19	18.00	13.74	2.96	29.13
- ต้นทุนการดำเนินงาน	78.81	82.00	86.26	97.04	70.87
3. ผลตอบแทนที่เจ้าของจะได้รับ <sup>2/</sup>					
- ค่าแรงงาน	6.67	20.00	-	16.93	12.77
- ผลตอบแทนเหนือ ต้นทุนการดำเนินงาน	57.33	36.56	22.90	49.13	41.66
- ผลตอบแทนสุทธิ	45.86	22.63	10.61	30.13	17.68
4. ผลการวิเคราะห์ความคุ้มค่า (10 ปี) <sup>2/</sup>					
- มูลค่าปัจจุบันสุทธิ (NPV) (บาท)	186,989	77,069	-	-	-
- อัตราผลตอบแทนภายใน (IRR)	178.66%	54.80%	-	-	-
- อัตราส่วนผลได้ต่อทุน (B/C ratio)	1.84	1.26	1.12	1.43	1.21
- ระยะเวลาคืนทุนแบบคิดลด (DPB)	7 เดือน	≈ 2 ปี	-	-	-

หมายเหตุ: <sup>1/</sup> กลุ่มอาหารนำผลตอบแทนสุทธิมาเฉลี่ยคืนสมาชิกที่ร่วมลงทุน (เป็นส่วน of ค่าแรงและผลตอบแทนของเงินลงทุน) ซึ่งในปี พ.ศ. 2560 สมาชิกได้รับเงินคืนคนละประมาณ 61,000 บาทต่อคน

<sup>2/</sup> คิดเทียบเป็นสัดส่วนกับรายรับทั้งหมด

ที่มา: สัมภาษณ์ผู้ให้บริการในแต่ละกิจกรรม ณ เดือนพฤษภาคม พ.ศ. 2561

## ประวัติแนบท้ายบทความ



Name and Surname: Assistant Professor Ariya Phaokrueng  
 Highest Education: Master of Economics  
 University or Agency: University of Phayao  
 Field of Expertise: Economics  
 Address: 19 Moo 2 Maeka, Amphur Muang, Phayao, 56000 Thailand  
 E-mail: ariyaant@gmail.com



Name and Surname: Dr. Akarapong Untong  
 Highest Education: PhD. In Tourism and Environmental Economics  
 University or Agency: Maejo University  
 Field of Expertise: Tourism and Environmental Economics  
 Address: 63 Moo4 Nong Han, Sansai, Chiang Mai, 50290 Thailand  
 E-mail: akaraponguntong@gmail.com



Name and Surname: Mr.Piroonput Poonoi  
Highest Education: Master of Science (Resource Management)  
University or Agency: Maejo University  
Field of Expertise: Resouces Management, Agro-Tourism, Eco-Tourism  
Address: 63 Moo4 Nong Han, Sansai, Chiang Mai, 50290 Thailand  
E-mail: songsak@mju.ac.th