

การศึกษาประสิทธิภาพการปฏิบัติงานของบุคลากรสหกรณ์ออมทรัพย์ครูกรมสามัญศึกษา

จังหวัดลำปาง จำกัด ภายใต้หลักธรรมาภิบาลสหกรณ์

A STUDY OF THE PERFORMANCE EFFECTIVENESS OF PERSONNEL IN LAMPANG PROVINCIAL GENERAL EDUCATION TEACHER'S SAVING AND CREDIT COOPERATIVE LIMITED UNDER GOOD GOVERNANCE

จรัสศรี ต๊ะนนท์¹ ทตษภร ศรีสุข² และภุม ศรีสุข³

บทคัดย่อ

การวิจัยนี้มีวัตถุประสงค์เพื่อ 1) ศึกษาระดับประสิทธิภาพการปฏิบัติงานของบุคลากรสหกรณ์ออมทรัพย์ครูกรมสามัญศึกษาจังหวัดลำปาง จำกัด ภายใต้หลักธรรมาภิบาลสหกรณ์ และ 2) ศึกษาปัจจัยหลักธรรมาภิบาลที่มีผลต่อประสิทธิภาพการปฏิบัติงานของบุคลากรสหกรณ์ออมทรัพย์ครูกรมสามัญศึกษาจังหวัดลำปาง จำกัด ภายใต้หลักธรรมาภิบาลสหกรณ์ ใช้แบบสอบถามเป็นเครื่องมือในการเก็บข้อมูลจากกลุ่มสมาชิกของสหกรณ์ออมทรัพย์ครูกรมสามัญศึกษาจังหวัดลำปาง จำกัด จำนวน 400 คนโดยวิธีสุ่มตัวอย่างแบบบังเอิญ (Accidental Sampling) วิเคราะห์ข้อมูลโดยใช้สถิติในการแจกแจงความถี่ (Frequency) ค่าร้อยละ (Percentage) ค่าเฉลี่ย (Mean) และส่วนเบี่ยงเบนมาตรฐาน (Standard Deviation) และทดสอบสมมติฐานโดยใช้สถิติสัมประสิทธิ์สหสัมพันธ์ของเพียร์สัน (Pearson Correlation) เพื่อวิเคราะห์ค่าความสัมพันธ์ระหว่างตัวแปร ผลการวิจัย พบว่า 1) ผลการวิเคราะห์ระดับประสิทธิภาพการปฏิบัติงานของบุคลากรสหกรณ์ออมทรัพย์ครูกรมสามัญศึกษาจังหวัดลำปาง จำกัด พบว่า ภาพรวมอยู่ในระดับมากที่สุด โดยส่วนใหญ่เห็นว่าประสิทธิภาพการปฏิบัติงานที่สำคัญมากที่สุดคือคุณภาพการให้บริการ รองลงมาคือคุณภาพงาน 2) ส่วนผลการทดสอบสมมติฐานพบว่า ภาพรวมของหลักธรรมาภิบาลทั้ง 9 หลักมีผลต่อประสิทธิภาพการปฏิบัติงานอยู่ในระดับมากที่สุดโดยหลักธรรมาภิบาลที่มีผลมากที่สุดคือหลักการมอบอำนาจ รองลงมาคือหลักการตอบสนอง หลักการรับผิดชอบ หลักนิติธรรม หลักความโปร่งใส หลักการมีส่วนร่วม หลักประสิทธิภาพ หลักประสิทธิผลและหลักความเสมอภาคตามลำดับ

คำสำคัญ : ธรรมาภิบาล ประสิทธิภาพ สหกรณ์ออมทรัพย์

¹หลักสูตรบริหารธุรกิจมหาบัณฑิต คณะบริหารธุรกิจและรัฐประศาสนศาสตร์ มหาวิทยาลัยเนชั่น E-mail: jarussri2092@gmail.com

²หลักสูตรบริหารธุรกิจมหาบัณฑิต คณะบริหารธุรกิจและรัฐประศาสนศาสตร์มหาวิทยาลัยชั้น E-mail : thatsaporn_sri@nation.ac.th

³สาขาการจัดการธุรกิจการบินและการท่องเที่ยว คณะบริหารธุรกิจ มหาวิทยาลัยนครเชียงใหม่ E-mail : phoomsri@gmail.com

Abstract

This research aimed to study the performance effectiveness of personnel at Lampang Teacher's Savings and Credit Cooperative Limited who had been working under the principle of good governance as well as exploring the area of good governance effecting personnel performance effectiveness. Data were collected through distributed questionnaires among 400 cooperative members selected by Accidental Sampling. The acquired data were analyzed with statistical application of Frequency, Percentage, Mean, and Standard Deviation. The set hypothesis was tested using Pearson Correlation to analyze the correlation between variables. The findings suggested that the outcomes from performance effective analysis indicated overall results were at the highest level. Majority of samples agreed that service quality was the most important item effecting performance effectiveness, followed by work quality. As for testing hypothesis, the overall results from 9 good governance principles revealed that the work delegation effect the most on performance effectiveness, next, Responsiveness, Responsibilities, Transparency, Participation, Effectiveness, Efficiency and Equality, respectively.

Keyword: Good Governance, Performance Effectiveness, Savings Cooperatives

วันที่รับบทความ : 20 ตุลาคม 2563

วันที่แก้ไขบทความ : 26 พฤศจิกายน 2563

วันที่ตอบรับตีพิมพ์บทความ : 7 ธันวาคม 2563

1. บทนำ

1.1 ความเป็นมาและความสำคัญของงานวิจัย

องค์กรจะมีความเจริญก้าวหน้าหรือพัฒนาไปสู่ความเป็นเลิศได้นั้น สิ่งสำคัญประการหนึ่งอยู่ที่ ผู้ปฏิบัติงานมีคุณภาพ และสามารถทำงานให้เกิดประสิทธิภาพสูงสุดขณะเดียวกันการบริหารจัดการในองค์กรจำเป็นต้องให้ความสำคัญกับระบบคุณธรรมและจริยธรรม เนื่องจากการบริหารจัดการทั้งภาครัฐและภาคเอกชน ประสบกับภาวะวิกฤติที่เกิดจากการทุจริตคอร์รัปชันอย่างกว้างขวาง ความไม่รับผิดชอบต่อสังคมหรือความรับผิดชอบต่อส่วนรวม ค่านึงแต่ประโยชน์ส่วนตนเองและพวกพ้อง อันเป็นการบริหารจัดการที่ขาดคุณธรรมและจริยธรรม สาเหตุสำคัญส่วนหนึ่งเกิดจาก

กลไกและระบบการบริหารจัดการในระดับประเทศ และระดับองค์กรทั้งในภาครัฐและภาคเอกชนมีความบกพร่อง ขาดประสิทธิภาพ รวมถึงการกระทำผิด ทุจริต และขาดจริยธรรมของบุคลากร ซึ่งการบริหารจัดการบ้านเมืองที่ดีที่เรียกกันว่า "ธรรมาภิบาล" (Good Governance) นั้น เป็นการกำกับดูแลที่ดี หมายถึง การบริหารจัดการบ้านเมือง สังคม องค์กร สถาบัน หรือธุรกิจด้วยความซื่อสัตย์สุจริต (Honesty) ความเปิดเผย โปร่งใส (Transparency) ความรับผิดชอบและรับรองที่ตรวจสอบได้ (Accountability) ความชอบธรรม ยุติธรรม (Fairness) ความมีคุณภาพ ประสิทธิภาพ (Quality and Efficiency) และการมีมาตรฐาน คุณธรรม จริยธรรม

เป็นการทั่วไป (General Ethical and Moral Standard) เป็นหลักที่มีคุณค่าและสำคัญมาก จึงควรที่จะนำมาปรับใช้ในการดำเนินกิจกรรมทั้งด้านการเมือง การปกครอง เศรษฐกิจ ธุรกิจ สังคม สาธารณสุข การศึกษา ศาสนา วัฒนธรรม สิ่งแวดล้อม เพื่อนำพาให้สังคมไทย ธุรกิจไทยโดยรวมมีความเข้มแข็งมั่นคงและเจริญก้าวหน้า ธรรมาภิบาลจึงเป็นหัวใจในการบริหารจัดการที่ส่งผลต่อทุกฝ่ายให้ได้รับผลประโยชน์ที่ยุติธรรม (สุคนธ์ทิพย์ โพธิ์หล้า และภาวิน ชินะโชติ, 2561)

“ธรรมาภิบาลในสหกรณ์” ซึ่งหมายถึง การบริหารกิจการของสหกรณ์ให้เป็นไปอย่างซื่อสัตย์ โปร่งใส มีความรับผิดชอบ สร้างการมีส่วนร่วม และมีการใช้กระบวนการบริหารจัดการ เพื่อให้การใช้ทรัพยากรเป็นไปอย่างมีประสิทธิภาพ เกิดประสิทธิผล คุ่มค่า และโดยประหยัด เป็นผลให้เกิดประโยชน์สูงสุด แก่ผู้มีส่วนได้ส่วนเสียทุกฝ่าย อย่างเป็นธรรม เพื่อให้สหกรณ์สามารถดำเนินงานประสบความสำเร็จบรรลุวัตถุประสงค์อย่างมั่นคง ส่งผลให้สหกรณ์เป็นที่เชื่อถือและยอมรับจากทุกฝ่ายที่เกี่ยวข้อง โดยเฉพาะ ศรัทธาจากสมาชิกของสหกรณ์หลักสำคัญของการกำกับดูแลกิจการที่ดีในสหกรณ์ หรือธรรมาภิบาลในสหกรณ์ คือการมีส่วนร่วมของทุกฝ่ายในสหกรณ์ ความถูกต้องชอบธรรม โปร่งใสและตรวจสอบได้กรมส่งเสริมสหกรณ์จึงกำหนดหลักธรรมาภิบาลในสหกรณ์ จากเดิมซึ่งมี 6 หลัก ปัจจุบันเพิ่มมาเป็น 9 หลัก ได้แก่ หลักประสิทธิผล หลักประสิทธิภาพ หลักการตอบสนอง หลักการรับผิดชอบต่อ หลักความโปร่งใส หลักการมีส่วนร่วม หลักการมอบอำนาจ หลักนิติธรรม และหลักความเสมอภาค ซึ่งเป็นการพัฒนาการปฏิบัติตามหลักธรรมาภิบาลที่เข้มข้นขึ้น รวมถึงปรับกระบวนการและวิธีการประเมินธรรมาภิบาลในสหกรณ์ขึ้นใหม่ ภายใต้โครงการสหกรณ์สีขาวด้วยธรรมาภิบาล เพื่อเป้าหมายในการพัฒนาสหกรณ์ให้มีความเจริญ อย่างยั่งยืน กิจการสหกรณ์มีความมั่นคง สร้างความเชื่อมั่น และความศรัทธาให้เกิดขึ้นในระบบสหกรณ์สืบต่อไป (กรมส่งเสริมสหกรณ์, 2561)

แต่ด้วยรูปแบบของ"สหกรณ์"เป็นองค์กรอิสระของบุคคล นิติบุคคล ซึ่งร่วมกันด้วยความสมัครใจเพื่อสนองความต้องการและมีจุดหมายร่วมกันทางเศรษฐกิจ สังคม และวัฒนธรรม โดยการดำเนินวิสาหกิจที่เป็นเจ้าของร่วมกัน และควบคุมตามแนวทางประชาธิปไตย โดยสหกรณ์ทุกประเภทตั้งอยู่บนพื้นฐานแห่งค่านิยมของการช่วยเหลือตนเอง ความรับผิดชอบต่อตนเอง ความเป็นประชาธิปไตย ความเสมอภาค ความเที่ยงธรรมและความเป็นเอกภาพ สมาชิกสหกรณ์เชื่อมั่นในคุณค่าทางจริยธรรมแห่งความสุจริต ความเปิดเผย ความรับผิดชอบต่อสังคมและความเอื้ออาทรต่อผู้อื่น ซึ่งคำว่า “สหกรณ์” นี้รวมไปถึง “สหกรณ์ออมทรัพย์ครูกรมสามัญศึกษาจังหวัดลำปาง จำกัด” ซึ่งเป็นสถาบันการเงินแบบหนึ่งที่มีสมาชิกเป็นบุคคลที่มีอาชีพอย่างเดียวกัน หรือที่ อาศัยอยู่ในชุมชนเดียวกัน มีวัตถุประสงค์เพื่อส่งเสริมให้สมาชิกรู้จักการออมทรัพย์ และให้กู้ยืมเมื่อเกิดความจำเป็นการดำเนินงานของสหกรณ์มักเกี่ยวข้องกับเรื่องเงินเป็นสิ่งสำคัญ และมีวัตถุประสงค์เพื่อส่งเสริมการออมทรัพย์ โดยการรับฝากเงินและให้ผลตอบแทนในรูปของดอกเบี้ยอัตราเดียวกับธนาคารพาณิชย์ จึงเป็นเรื่องสำคัญที่สหกรณ์ออมทรัพย์จะต้องมีการนำหลักธรรมาภิบาลไปปฏิบัติเพื่อให้การดำเนินธุรกิจเป็นไปด้วยความถูกต้อง โปร่งใสมีประสิทธิภาพในการทำงานของบุคลากรในสหกรณ์ เพื่อให้สมาชิกเกิดความเชื่อมั่นและพึงพอใจในการมารับบริการ อีกทั้งเป็นประโยชน์แก่ผู้ที่เกี่ยวข้องทุกฝ่ายประกอบกับกระทรวงเกษตรและสหกรณ์มีนโยบายให้กรมส่งเสริมสหกรณ์เห็นความสำคัญในการส่งเสริมให้สหกรณ์มีการดำเนินงานอย่างเป็นระบบมีการควบคุมภายในที่ดี ดำเนินงานด้วยความซื่อสัตย์สุจริต โปร่งใส ตรวจสอบได้ บริหารจัดการด้วยการนำหลักธรรมาภิบาลมาปฏิบัติถือใช้อย่างเคร่งครัด ดังนั้น จึงมีความจำเป็นที่ต้องสร้างบรรทัดฐานในการปฏิบัติตามหลักธรรมาภิบาลให้กับสหกรณ์ให้เป็นแนวทางเดียวกัน อย่างเป็นรูปธรรม (กรมส่งเสริมสหกรณ์, 2561)

ด้วยเหตุผลดังกล่าวผู้วิจัยจึงมีความสนใจศึกษาประสิทธิภาพการปฏิบัติงานของบุคคลสหกรณ์ออมทรัพย์

ครูกรมสามัญศึกษาจังหวัดลำปาง จำกัด ภายใต้หลักธรรมาภิบาลสหกรณ์ เพื่อนำข้อมูลมาใช้เป็นแนวทางในการปรับปรุงและสร้างบรรทัดฐานที่ดีในการปฏิบัติงานให้เกิดประสิทธิภาพสูงสุด อันเป็นการเสริมสร้างความเข้มแข็งในการดำเนินกิจการสหกรณ์ที่สามารถบรรลุวัตถุประสงค์อย่างมั่นคงและเป็นประโยชน์แก่มวลสมาชิกของสหกรณ์ต่อไป

1.2 วัตถุประสงค์ของการวิจัย

1.2.1 เพื่อศึกษาระดับประสิทธิภาพการปฏิบัติงานของบุคลากรสหกรณ์ออมทรัพย์ครูกรมสามัญศึกษาจังหวัดลำปาง จำกัด ภายใต้หลักธรรมาภิบาลสหกรณ์

1.2.2 เพื่อศึกษาปัจจัยหลักธรรมาภิบาลที่มีผลต่อประสิทธิภาพการปฏิบัติงานของบุคลากรสหกรณ์ออมทรัพย์ครูกรมสามัญศึกษาจังหวัดลำปาง จำกัด ภายใต้หลักธรรมาภิบาลสหกรณ์

1.3 ขอบเขตของการวิจัย

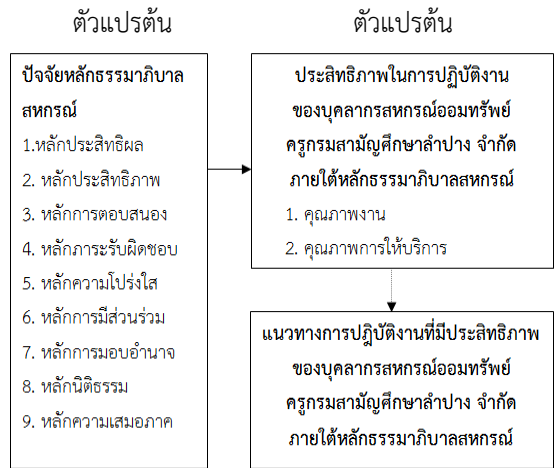
งานวิจัยนี้ศึกษาเกี่ยวกับปัจจัยหลักธรรมาภิบาลที่มีผลต่อประสิทธิภาพการปฏิบัติงานของเฉพาะบุคลากรสหกรณ์ออมทรัพย์ครูกรมสามัญศึกษาจังหวัดลำปาง จำกัด ภายใต้หลักธรรมาภิบาลสหกรณ์ เท่านั้น

1.4 สมมติฐานการวิจัย

ปัจจัยหลักหลักธรรมาภิบาลสหกรณ์ 9 หลัก ได้แก่ หลักประสิทธิผล หลักประสิทธิภาพ หลักการตอบสนอง หลักการรับผิดชอบ หลักความโปร่งใส หลักการมีส่วนร่วม หลักการมอบอำนาจ หลักนิติธรรม และหลักความเสมอภาค มีผลต่อประสิทธิภาพในการปฏิบัติงานของบุคลากรสหกรณ์ ออมทรัพย์ครูกรมสามัญศึกษาจังหวัดลำปาง จำกัด

1.5 กรอบแนวคิดในการวิจัย

การวิจัยนี้ผู้วิจัยศึกษาค้นคว้าและประยุกต์ใช้หลักการธรรมาภิบาลของกรมส่งเสริมสหกรณ์ (2561) และประยุกต์ใช้แนวคิดทฤษฎี และงานวิจัยที่เกี่ยวข้องกับประสิทธิภาพของ Peterson & Plowman (1989) และพัฒนาเป็นกรอบแนวคิด ดังนี้



ภาพที่ 1 กรอบแนวคิดในการวิจัย

ที่มา: พัฒนาโดยผู้วิจัย

2. วิธีดำเนินการวิจัย

2.1 ประชากรและกลุ่มตัวอย่าง

ประชากรที่ในการศึกษาคั้งนี้ เป็นกลุ่มสมาชิกสหกรณ์ออมทรัพย์ครูกรมสามัญศึกษาจังหวัดลำปาง จำกัด ซึ่งมีจำนวนทั้งหมด 1,563 คน (กรมส่งเสริมสหกรณ์ได้จัดทำรายงานไว้ ณ วันที่ 31 ธันวาคม 2562)

กลุ่มตัวอย่างที่ใช้ในการศึกษาในคั้งนี้ ผู้วิจัยศึกษาเฉพาะสมาชิกสหกรณ์ออมทรัพย์ครูกรมสามัญศึกษาจังหวัดลำปาง จำกัด โดยคำนวณจากสูตรที่ทราบจำนวนประชากรแน่นอนของ Taro Yamane (1973) ซึ่งได้ขนาดตัวอย่าง 318.49 ตัวอย่าง แต่เพื่อให้งานวิจัยมีความสมบูรณ์และเหมาะสมมากที่สุดเก็บจริง ผู้วิจัยจึงตัดสินใจเก็บข้อมูลจำนวน 400 ชุด

2.2 เครื่องมือที่ใช้ในการวิจัย

เครื่องมือที่ในการเก็บรวบรวมข้อมูลคือแบบสอบถาม (Questionnaires) ที่แบ่งออกเป็น 4 ส่วน คือส่วนที่ 1 ข้อมูลทั่วไปของผู้ตอบสอบถาม ได้แก่ เพศ อายุ สถานะภาพสมรส ระดับการศึกษา และรายได้ ส่วนที่ 2 คำถามเกี่ยวกับปัจจัยหลักธรรมาภิบาล 9 หลักที่มีผลต่อประสิทธิภาพในการปฏิบัติงานของบุคลากรสหกรณ์ออมทรัพย์ครูกรมสามัญศึกษาจังหวัดลำปาง จำกัด ประกอบด้วย หลักประสิทธิผล หลักประสิทธิภาพ

หลักการตอบสนอง หลักการรับผิดชอบ หลักความโปร่งใส หลักการมีส่วนร่วม หลักการกระจายอำนาจ หลักนิติธรรมและหลักความเสมอภาค ส่วนที่ 3 คำถามเกี่ยวกับประสิทธิภาพการปฏิบัติงานของบุคลากรสหกรณ์ ออมทรัพย์ศุกรกรมสามัญศึกษาจังหวัดลำปาง จำกัด ภายใต้หลักธรรมาภิบาลสหกรณ์ ประกอบด้วย คุณภาพงานและคุณภาพการบริการ ทั้งนี้ แบบสอบถามในส่วนที่ 2 และ ส่วนที่ 3 เป็นแบบมาตราส่วนประมาณค่า 5 ระดับของลิเคิร์ต (Likert Rating Scales) และ ส่วนที่ 4 ความคิดเห็นและข้อเสนอแนะเพิ่มเติมซึ่งเป็นคำถามปลายเปิดพัฒนาคุณภาพเครื่องมือโดยการตรวจสอบความเที่ยงตรง ซึ่งค่าดัชนีความสอดคล้อง (Index of Item Objective Congruence : IOC) ได้เท่ากับ 0.99 และ นำแบบสอบถามทดลองใช้ (Try out) กับสมาชิกสหกรณ์ศุกรกรมสามัญศึกษาที่มีลักษณะเดียวกับกลุ่มตัวอย่างจำนวน 30 คน โดยวิธีสัมประสิทธิ์อัลฟาของ Cronbach ซึ่งคำนวณหาค่าความเชื่อมั่นได้เท่ากับ 0.98

2.3 การเก็บรวบรวมข้อมูล

ผู้วิจัยดำเนินการเก็บรวบรวมข้อมูลโดยเริ่มจากขอหนังสือจากมหาวิทยาลัยเนชั่น เพื่อนำเรียนถึงผู้จัดการสหกรณ์ออมทรัพย์ศุกรกรมสามัญศึกษาจังหวัดลำปาง จำกัด ในการขอความอนุเคราะห์ให้สมาชิกสหกรณ์ออมทรัพย์ศุกรกรมสามัญศึกษาจังหวัดลำปาง จำกัด ตอบแบบสอบถาม โดยที่ผู้วิจัยจัดส่งและรับกลับคืนด้วยตนเองเพื่อให้สามารถชี้แจงวิธีการตอบแบบสอบถามให้เกิดความเข้าใจ และนำแบบสอบถามที่รับคืนทั้งหมดคัดเลือกเฉพาะที่ถูกต้อง ครบถ้วนสมบูรณ์มาบันทึกข้อมูลเพื่อประมวลผลด้วยโปรแกรมทางสถิติ

2.4 สถิติที่ใช้ในการวิเคราะห์ข้อมูล

วิเคราะห์ข้อมูลโดยใช้สถิติพรรณนา (Descriptive Statistics) หรือค่าสถิติพื้นฐาน ได้แก่ ค่าร้อยละ (Percentage) สำหรับวิเคราะห์ข้อมูลแบบสอบถามส่วนที่ 1 ข้อมูลส่วนบุคคลใช้หาค่าคะแนนเฉลี่ย (Mean) และส่วนเบี่ยงเบนมาตรฐาน (Standard Deviation: S.D.) สำหรับวิเคราะห์ข้อมูลแบบสอบถามส่วน

ที่ 2 เกี่ยวกับปัจจัยหลักธรรมาภิบาล 9 หลัก และแบบสอบถามส่วนที่ 3 เกี่ยวกับประสิทธิภาพการปฏิบัติงาน ส่วนการทดสอบความสัมพันธ์ของตัวแปรต้นคือปัจจัยหลักธรรมาภิบาล 9 หลักที่มีผลต่อตัวแปรตามคือประสิทธิภาพการปฏิบัติงาน ของบุคลากรสหกรณ์ออมทรัพย์ศุกรกรมสามัญศึกษาจังหวัดลำปาง จำกัด ใช้สถิติวิเคราะห์สัมประสิทธิ์สหสัมพันธ์ของเพียร์สัน (Pearson Correlation) เพื่อหาค่าความสัมพันธ์ระหว่างตัวแปร

3. สรุปผลการวิจัย

ผลการศึกษาข้อมูลพื้นฐานส่วนบุคคล พบว่า ผู้ตอบแบบสอบถามส่วนใหญ่เป็นเพศหญิงร้อยละ 67.3 มีอายุ 51 ปีขึ้นไป ร้อยละ 40.3 สถานภาพสมรส ร้อยละ 58.5 ระดับการศึกษา ปริญญาตรี ร้อยละ 47.5 รายได้มากกว่า 30,000 ร้อยละ 63.0 ดังนี้

ตารางที่ 1 แสดงผลการศึกษาปัจจัยส่วนบุคคลของกลุ่มตัวอย่าง จำนวน 400 คน

ผลการศึกษาปัจจัยส่วนบุคคล	จำนวน	ร้อยละ
1. เพศ : หญิง	269	67.3
2. อายุ: 51 ปีขึ้นไป	161	40.3
3. สถานภาพ : สมรส	232	58.5
4. ระดับการศึกษา : ปริญญาตรี	190	47.5
5. รายได้มากกว่า 30,000 บาท	252	63.0

ผลการศึกษาตามวัตถุประสงค์ข้อที่ 1 ศึกษา ระดับประสิทธิภาพการปฏิบัติงานของบุคลากรสหกรณ์ออมทรัพย์ศุกรกรมสามัญศึกษาจังหวัดลำปาง จำกัด ภายใต้หลักธรรมาภิบาลสหกรณ์ พบว่า ประสิทธิภาพการปฏิบัติงานทั้งด้านคุณภาพงานและคุณภาพการให้บริการ มีความคิดเห็นอยู่ในระดับมากที่สุด ดังนี้

ตารางที่ 2 แสดงผลการวิเคราะห์ระดับประสิทธิภาพการปฏิบัติงานของบุคลากรสหกรณ์ออมทรัพย์นครปฐม ศึกษาจังหวัดลำปาง จำกัด

ระดับประสิทธิภาพการปฏิบัติงาน	\bar{x}	S.D.	ระดับความคิดเห็น
1. คุณภาพการให้บริการ	4.31	0.56	มากที่สุด
2. คุณภาพงาน	4.28	0.52	มากที่สุด
รวม	4.30	0.52	มากที่สุด

จากตารางที่ 2 พบว่า อยู่ในระดับมากที่สุด คือ ประสิทธิภาพการปฏิบัติงานด้านคุณภาพการให้บริการ มีค่าเฉลี่ยสูงกว่า ระดับประสิทธิภาพการปฏิบัติงานด้านคุณภาพงาน ซึ่งสามารถอธิบายรายละเอียดได้ ดังนี้

1) ประสิทธิภาพด้านคุณภาพการให้บริการ

ส่วนใหญ่มีความคิดเห็นว่าคุณภาพการปฏิบัติงานด้านคุณภาพการให้บริการมีความสำคัญมากกว่าประสิทธิภาพการปฏิบัติงานด้านคุณภาพงาน โดยเฉพาะที่สำคัญมากที่สุดคือเรื่องการตอบสนองต่อสมาชิกสหกรณ์ผู้มารับบริการด้วยความตั้งใจและกระตือรือร้นที่จะช่วยเหลืออย่างรวดเร็ว ไม่ให้รอคิวนานลักษณะการให้บริการเห็นภาพได้อย่างเป็นรูปธรรมชัดเจนที่ผู้รับบริการสามารถรับรู้ถึงความตั้งใจในการให้บริการ รองลงมาสองเรื่องคือการสร้างความมั่นใจต่อผู้รับบริการว่าจะได้รับบริการจากผู้มีทักษะ ความรู้ความสามารถในการให้ข้อมูลที่ถูกต้องและสามารถตอบสนองความต้องการด้วยมนุษย์สัมพันธ์อันดี และการให้บริการด้วยความเข้าใจและรู้จักผู้รับบริการด้วยความเอาใจใส่ เป็นกันเอง ให้การดูแลและแจ้งข้อมูลข่าวสารต่างๆ ตรงความต้องการ และที่สำคัญลำดับท้ายสุดคือมีความน่าเชื่อถือสามารถให้บริการได้ตรงตามที่สัญญาไว้

2) ประสิทธิภาพด้านคุณภาพงาน

ส่วนใหญ่มีความคิดเห็นว่าคุณภาพการปฏิบัติงานด้านคุณภาพงานมีความสำคัญรองลงมาจากด้านคุณภาพการให้บริการ ทั้งนี้ ประเด็นสำคัญมากที่สุดในด้านคุณภาพงานคือการที่

บุคลากรสหกรณ์ปฏิบัติหน้าที่ได้อย่างถูกต้อง แม่นยำ และ/หรือผิดพลาดน้อยที่สุด รองลงมาคือ ผลงานที่เกิดจากการปฏิบัติหน้าที่ของบุคลากรมีคุณภาพสอดคล้องกับมาตรฐานของสหกรณ์ และบุคลากรสหกรณ์สามารถปฏิบัติงานได้ทันเวลาที่และตรงต่อเวลา ส่วนอีกสองเรื่องที่สำคัญลำดับท้ายสุดคือบุคลากรสหกรณ์สามารถปฏิบัติหน้าที่ได้ตรงตามเป้าหมายกับ คุณภาพงานของบุคลากร เป็นที่ยอมรับต่อองค์กรภายนอก

ผลการศึกษาดมวัตถุประสงค์ข้อที่ 2 ศึกษา

ปัจจัยหลักธรรมาภิบาลที่มีผลต่อประสิทธิภาพการปฏิบัติงานของบุคลากรสหกรณ์ออมทรัพย์นครปฐม ศึกษาจังหวัดลำปาง จำกัด ภายใต้หลักธรรมาภิบาลสหกรณ์ พบว่า ผลโดยรวมนั้นหลักธรรมาภิบาลสหกรณ์ ทั้ง 9 หลัก มีผลต่อประสิทธิภาพการปฏิบัติงานของบุคลากรในสหกรณ์ โดยมีความสัมพันธ์ไปในทิศทางเดียวกันในระดับที่สูงมาก แต่เมื่อพิจารณาประสิทธิภาพรายด้านทั้งในด้านคุณภาพงานและคุณภาพการให้บริการพบว่า มีความสัมพันธ์ไปในทิศทางเดียวกันในระดับค่อนข้างสูง และมีประเด็นที่มีผลต่อประสิทธิภาพการปฏิบัติงานของบุคลากรฯ ดังต่อไปนี้

ปัจจัยหลักประสิทธิผล ที่มีผลต่อประสิทธิภาพ

ด้านคุณภาพงานคือบุคลากรสหกรณ์สามารถให้บริการแก่สมาชิกได้ตรงความต้องการและสำเร็จตามวัตถุประสงค์ ส่วนเรื่องที่มีผลประสิทธิภาพด้านคุณภาพการให้บริการคือสามารถให้บริการแก่สมาชิกได้ตรงความต้องการและสำเร็จตามวัตถุประสงค์

ปัจจัยหลักประสิทธิภาพ ที่มีผลต่อ

ประสิทธิภาพด้านคุณภาพงานคือบุคลากรสหกรณ์สามารถนำทรัพยากรที่มีอยู่มาใช้เป็นเครื่องมือในการให้บริการแก่สมาชิก ส่วนเรื่องที่มีผลประสิทธิภาพด้านคุณภาพการให้บริการคือสามารถนำทรัพยากรที่มีอยู่มาเป็นเครื่องมือให้บริการแก่สมาชิก

ปัจจัยหลักการตอบสนอง ที่มีผลต่อ

ประสิทธิภาพด้านคุณภาพงานคือบุคลากรสหกรณ์สามารถสามารถตอบสนองต่อความต้องการที่หลากหลาย

และแตกต่างกันของสมาชิกผู้มาใช้บริการและผู้มีส่วนได้เสีย ส่วนเรื่องที่มีผลประสิทธิภาพด้านคุณภาพการให้บริการคือให้บริการแก่สมาชิกได้ตรงตามเวลาที่สมาชิกต้องการ

ปัจจัยหลักภาวะรับผิดชอบ ที่มีผลต่อประสิทธิภาพด้านคุณภาพงานคือบุคลากรสหกรณ์ควรตระหนักในสิทธิหน้าที่และความรับผิดชอบต่อหน้าที่ได้อย่างซื่อสัตย์สุจริต ส่วนเรื่องที่มีผลประสิทธิภาพด้านคุณภาพการให้บริการคือให้บริการด้วยความเคารพในความคิดเห็นที่แตกต่างของสมาชิกและผู้มีส่วนร่วมในสหกรณ์

ปัจจัยหลักความโปร่งใส ที่มีผลต่อประสิทธิภาพด้านคุณภาพงานคือบุคลากรสหกรณ์มีการบริหารงานอย่างชัดเจนและโปร่งใสโดยยึดถือตามระเบียบเป็นเกณฑ์ สามารถตรวจสอบได้ ส่วนเรื่องที่มีผลประสิทธิภาพด้านคุณภาพการให้บริการคือมีการบริหารงานที่ชัดเจนและโปร่งใส ยึดถือตามระเบียบตรวจสอบได้

ปัจจัยหลักการมีส่วนร่วม ที่มีผลต่อประสิทธิภาพด้านคุณภาพงานคือบุคลากรสหกรณ์มีส่วนร่วมกับสมาชิกในการรับรู้ เรียนรู้ ส่วนเรื่องที่มีผลประสิทธิภาพด้านคุณภาพการให้บริการคือมีส่วนร่วมกับสมาชิกในการรับรู้ เรียนรู้ ทำความเข้าใจ แสดงความคิดเห็นและตัดสินใจร่วมกัน

ปัจจัยหลักการมอบอำนาจ ที่มีผลต่อประสิทธิภาพด้านคุณภาพงานคือบุคลากรสหกรณ์ปฏิบัติหน้าที่โดยสามารถตัดสินใจในการปฏิบัติงานอย่างเหมาะสมและคล่องตัว ส่วนเรื่องที่มีผลประสิทธิภาพด้านคุณภาพการให้บริการคือปฏิบัติหน้าที่โดยตัดสินใจภายในขอบเขตของอำนาจที่ได้รับมอบหมาย

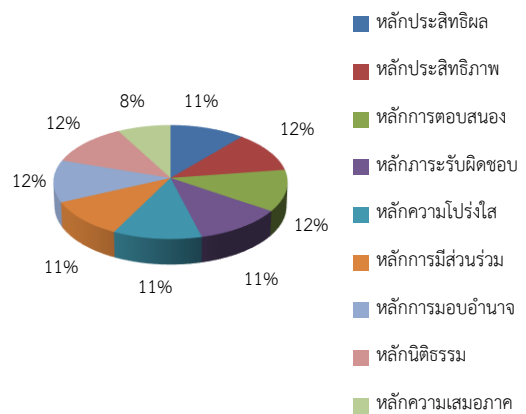
ปัจจัยหลักนิติธรรม ที่มีผลต่อประสิทธิภาพด้านคุณภาพงานเหมือนกันกับด้านคุณภาพการให้บริการคือบุคลากรสหกรณ์ปฏิบัติต่อสมาชิกตามหลักนิติธรรมภายใต้ข้อกำหนด กฎ ระเบียบ ประกาศและข้อบังคับต่างๆ ตามพระราชบัญญัติสหกรณ์

ปัจจัยหลักความเสมอภาค ที่มีผลต่อประสิทธิภาพด้านคุณภาพงานคือบุคลากรสหกรณ์ปฏิบัติหน้าที่โดยยึดมั่นในความถูกต้องมากกว่าให้ความสำคัญต่อตัวบุคคล ส่วนเรื่องที่มีผลประสิทธิภาพด้านคุณภาพการให้บริการคือปฏิบัติหน้าที่โดยยึดมั่นในความถูกต้องมากกว่าให้ความสำคัญต่อตัวบุคคล

ทั้งนี้ เมื่อจัดลำดับความสัมพันธ์ พบว่า ปัจจัยหลักธรรมาภิบาลที่มีผลต่อประสิทธิภาพการปฏิบัติงานมากที่สุดคือ หลักการมอบอำนาจ รองลงมาคือ หลักการตอบสนอง หลักภาวะรับผิดชอบ หลักนิติธรรม หลักนิติธรรม หลักความโปร่งใส หลักการมีส่วนร่วม หลักประสิทธิภาพ หลักประสิทธิผล และหลักความเสมอภาค

นอกจากนี้ สามารถแสดงรายละเอียดความสัมพันธ์ระหว่างปัจจัยหลักธรรมาภิบาลสหกรณ์ 9 หลักที่มีผลต่อประสิทธิภาพการปฏิบัติงานของบุคลากรในสหกรณ์ ทั้งในด้านคุณภาพงานและคุณภาพการให้บริการดังนี้

คุณภาพงาน



คุณภาพการให้บริการ



4. อภิปรายผล

ผลการศึกษาระดับประสิทธิภาพ การปฏิบัติงานของบุคลากรสหกรณ์ออมทรัพย์ครูกรมสามัญศึกษาจังหวัดลำปาง จำกัด ภายใต้หลักธรรมาภิบาลสหกรณ์ พบว่าด้านคุณภาพงานมีความสอดคล้องกับงานวิจัยของ พิรญา ชื่นวงศ์ (2560) เรื่องประสิทธิภาพในการปฏิบัติงานของพนักงาน กรณีศึกษารัฐกิจการขนส่งในจังหวัดเชียงราย ในประเด็นด้านการทำงานให้บรรลุเป้าหมาย และมีความสัมพันธ์ในทิศทางเดียวกันกับประสิทธิภาพในการปฏิบัติงานที่มีแนวคิดการบริหารจัดการที่สร้างสรรค์ มีแรงขับเคลื่อนกระตือรือร้น และเป็นการบริหารที่ให้ความสำคัญต่อผู้ปฏิบัติงานที่มีศักยภาพมากขึ้น ซึ่งจะทำให้การจัดการด้านบริหารทรัพยากรมนุษย์ถูกออกแบบเพื่อให้มีความยืดหยุ่นและปรับเปลี่ยนได้ง่าย และให้ความสำคัญต่อการมุ่งสู่ความสำเร็จ สะท้อนให้เห็นว่าคุณภาพงานมีความสำคัญต่อหน่วยงานหรือองค์กร บุคลากรต้องปฏิบัติหน้าที่ได้ถูกต้อง แม่นยำ และผิดพลาดให้น้อยที่สุด สามารถปฏิบัติหน้าที่ได้ตรงตามเป้าหมาย ผลงานที่เกิดขึ้นต้องสอดคล้องกับมาตรฐานสหกรณ์ คุณภาพงานของบุคลากรเป็นที่ยอมรับต่อองค์กรภายนอก ส่วนด้านคุณภาพการให้บริการ พบว่ามีความสอดคล้องกับงานวิจัยของ รุ่งทิพย์ นิลพัท (2561)

เรื่องคุณภาพการให้บริการและความพึงพอใจที่มีความสัมพันธ์กับการมาใช้บริการซ้ำของผู้รับบริการโรงพยาบาลเปาโลรังสิต ในประเด็นคุณภาพการให้บริการด้านการสร้างความเชื่อมั่นให้แก่ผู้บริการมีความสัมพันธ์มากที่สุดกับการกลับมาใช้บริการซ้ำของผู้รับบริการ รองลงมาคือคุณภาพให้บริการด้านความเป็นรูปธรรมของการให้บริการมีความสัมพันธ์กับการกลับมาใช้บริการ ซึ่งผลการวิเคราะห์ความสัมพันธ์พบว่ามีความสัมพันธ์อยู่ในระดับมากทุกด้าน ความพึงพอใจด้านการเข้าถึงแหล่งบริการมีความสัมพันธ์กับการกลับมาใช้บริการซ้ำของผู้รับบริการมากที่สุด รองลงมาคือความพึงพอใจด้านความสะดวกและสิ่งอำนวยความสะดวกของแหล่งบริการมีความสัมพันธ์กับการกลับมาใช้บริการซ้ำ และสอดคล้องกับงานวิจัยของ โสรัจจะราช เถระพันธ์ (2561) ที่ได้ศึกษาเกี่ยวกับคุณภาพการบริการและการบริหารความสัมพันธ์กับผู้รับบริการที่ส่งผลต่อความไว้วางใจ ความพึงพอใจ และความภักดีของผู้ใช้บริการโรงพยาบาลเอกชนในจังหวัดปทุมธานี ผลการศึกษาพบว่าคุณภาพการให้บริการด้านสิ่งที่สัมผัสได้ ด้านความเอาใจใส่ และด้านการบริหารความสัมพันธ์กับผู้รับบริการ ทั้งนี้สะท้อนให้เห็นว่าคุณภาพการให้บริการมีความสำคัญเป็นอย่างมากสำหรับสหกรณ์ออมทรัพย์ครูกรมสามัญศึกษาจังหวัดลำปาง จำกัด ด้านความเป็นธรรมในแง่มุมมองที่ชัดเจน ผู้รับบริการ รับรู้ถึงความตั้งใจการให้บริการและสามารถเห็นภาพได้ชัดเจน ตอบสนองต่อผู้รับบริการด้วยความตั้งใจและกระตือรือร้นที่จะช่วยเหลือผู้บริการอย่างรวดเร็ว ไม่ให้รอคิวนาน สร้างความมั่นใจว่าจะได้รับบริการที่ดีจากความรู้ความสามารถของบุคลากรได้อย่างถูกต้อง มีทักษะและสามารถตอบสนองความต้องการด้วยมนุษย์สัมพันธ์อันดีให้บริการด้วยความเข้าใจและรู้จักผู้รับบริการด้วยความเอาใจใส่ เป็นกันเอง ให้การดูแลและแจ้งข้อมูลข่าวสารต่างๆ ตรงความต้องการการบริการมีความน่าเชื่อถือสามารถให้บริการได้ตรงตามที่สัญญาไว้

ผลการศึกษาปัจจัยหลักธรรมาภิบาลที่มีผลต่อประสิทธิภาพการปฏิบัติงานของบุคลากรสหกรณ์ออมทรัพย์ครูกรมสามัญศึกษาจังหวัดลำปาง จำกัด ภายใต้หลักธรรมาภิบาลสหกรณ์

ปัจจัยหลักธรรมาภิบาล		ประสิทธิภาพการปฏิบัติงาน	มีผลในระดับ	ลำดับ
รวมปัจจัยทุกด้าน	Pearson	0.858**	สูงมาก	
	sig.	0.000		
หลักประสิทธิผล	Pearson	0.816**	สูงมาก	8
	sig.	0.000		
หลักประสิทธิภาพ	Pearson	0.820**	สูงมาก	7
	sig.	0.000		
หลักการตอบสนอง	Pearson	0.872**	สูงมาก	2
	sig.	0.000		
หลักการรับผิดชอบต่อ	Pearson	0.869**	สูงมาก	3
	sig.	0.000		
หลักความโปร่งใส	Pearson	0.852**	สูงมาก	5
	sig.	0.000		
หลักการมีส่วนร่วม	Pearson	0.826**	สูงมาก	6
	sig.	0.000		
หลักการมอบอำนาจ	Pearson	0.874**	สูงมาก	1
	sig.	0.000		
หลักนิติธรรม	Pearson	0.862**	สูงมาก	4
	sig.	0.000		
หลักความเสมอภาค	Pearson	0.691**	ค่อนข้างสูง	9
	sig.	0.000		

ผลโดยรวมของปัจจัยหลักธรรมาภิบาลสหกรณ์ทั้ง 9 หลัก มีผลต่อประสิทธิภาพการปฏิบัติงานของบุคลากรในสหกรณ์ โดยมีความสัมพันธ์ไปในทิศทางเดียวกันในระดับที่สูงมาก ซึ่งผลการศึกษากล้าเสี่ยงกับงานวิจัยของสุนทรทิพย์ โพธิ์หล้า และภาวิณ ชินะโชติ (2561) เรื่อง ปัจจัยที่ส่งผลต่อการนำหลักธรรมาภิบาลไปปฏิบัติของสหกรณ์ออมทรัพย์ในจังหวัดขอนแก่น ในประเด็นการนำเอาหลักธรรมาภิบาลไปปฏิบัติของสหกรณ์ออมทรัพย์ในจังหวัดขอนแก่นในภาพรวมอยู่ในระดับมากที่สุด มีความสอดคล้องกับงานวิจัยของกลุ่มวิจัยและพัฒนาสหกรณ์นอกภาคการเกษตร (2561) ที่กล่าวว่าสหกรณ์มีขาดด้วยธรรมาภิบาลด้านนิติธรรม จะต้องมีการเผยแพร่ข้อมูลเกี่ยวกับสิทธิและ

การใช้สิทธิ พร้อมทั้งมีกิจกรรมการส่งเสริมและพัฒนาความรู้ ภูมิ ระเบียบ ข้อบังคับ กฎหมาย การศึกษา ทบทวนกฎ ระเบียบ ประกาศ ข้อบังคับในการปฏิบัติงาน ความเท่าเทียมกันของการบังคับใช้ กฎ ระเบียบ ประกาศ ข้อบังคับ ดุลพินิจในการปฏิบัติงาน การพัฒนาคุณภาพกรรมการ และเจ้าหน้าที่ สหกรณ์ ในการใช้อำนาจ กฎ ระเบียบ ประกาศ ข้อบังคับ กฎหมาย และกระบวนการพิจารณาความผิดและการกำหนดโทษ รวมถึงสอดคล้องกับงานวิจัยของชัยวุฒิ เชมะรังสี (2561) เรื่องการศึกษาหลักธรรมาภิบาลสหกรณ์ของสหกรณ์ ออมทรัพย์ ในประเทศไทย ในประเด็นการบริหารงานตามหลักธรรมาภิบาลที่ดีของสหกรณ์ออมทรัพย์ในประเทศไทย จำเป็นอย่างยิ่งที่จะต้องเป็นองค์กรที่มีหลักธรรมาภิบาล มีการส่งเสริมองค์ประกอบของสหกรณ์ทั้งด้านสมาชิก ผู้ให้บริการ คณะกรรมการบริหารจัดการ ธุรกิจอยู่บนพื้นฐานของหลักธรรมาภิบาลทั้ง 6 ด้าน ที่ประกอบด้วย 1) ด้านหลักนิติธรรม 2) ด้านหลักคุณธรรม 3) ด้านหลักความโปร่งใส 4) ด้านหลักการมีส่วนร่วม 5) ด้านหลักความรับผิดชอบต่อ และ 6) ด้านหลักความคุ้มค่า ประกอบกันเป็นองค์รวม เพื่อให้สหกรณ์ดำเนินงานอย่างมีประสิทธิภาพ และครอบคลุมทุกภาคส่วนของสหกรณ์ ส่งผลให้สหกรณ์เป็นที่เชื่อถือและยอมรับ มีส่วนได้ส่วนเสียและผู้ที่เกี่ยวข้องต่าง ๆ รวมทั้งสอดคล้องกับงานวิจัยของ พิมพ์วัลย์ พันธ์รุ่งษ์ ช่อมภา วิสุทธิ์และอุทัย ปริญาสุทธินันท์ (2560) ทั้งนี้สะท้อนให้เห็นว่าหลักธรรมาภิบาลสหกรณ์มีความสำคัญต่อสหกรณ์ออมทรัพย์ครูกรมสามัญศึกษาจังหวัดลำปาง จำกัด มากที่สุด ในการส่งเสริมให้สหกรณ์มีการดำเนินอย่างเป็นระบบ มีการควบคุมภายในที่ดี ดำเนินงานด้วยความซื่อสัตย์ สุจริต โปร่งใส สามารถตรวจสอบได้ บริหารจัดการด้วยการนำหลักธรรมาภิบาล มาปฏิบัติใช้อย่างเคร่งครัด ซึ่งเป็นไปตามหลักการกำกับดูแลกิจการที่ดี ดำเนินธุรกิจในรูปแบบสหกรณ์ จะทำให้สหกรณ์เป็นสหกรณ์ที่แท้จริง และเพื่อให้เกิดความน่าเชื่อถือจากผู้มีส่วนได้ส่วนเสียและผู้ที่เกี่ยวข้อง จึงต้องส่งเสริมพัฒนาสหกรณ์ให้มีการบริหารจัดการ ด้วยการนำหลักธรรมาภิบาลมาปฏิบัติใช้อย่างเคร่งครัด และดำเนินงานโดย

ยึดหลักความเป็นสหกรณ์ ให้สหกรณ์ตระหนักถึงคุณค่าและคุณประโยชน์ของ ธรรมภิบาล มีการปฏิบัติในทุกระดับ ทั้งสมาชิก กรรมการและเจ้าหน้าที่สหกรณ์

5. ข้อเสนอแนะ

5.1 ข้อเสนอแนะในการนำผลการวิจัยไปใช้

1) สหกรณ์ควรให้ความรู้ ความเข้าใจและให้ความสำคัญกับสมาชิกสหกรณ์ตามหลักการสหกรณ์ทั้ง 9 หลัก ให้ถ่องแท้

2) คณะกรรมการในฐานะผู้บริการงานของสหกรณ์ควรยึดหลักความเสมอภาค ความเท่าเทียมกันของสมาชิกในทุกๆ ด้าน

3) สหกรณ์ควรนำเอาหลักธรรมาภิบาลสหกรณ์มาใช้ควบคู่กับการบริหารกิจการของสหกรณ์ให้เป็นไปอย่างซื่อสัตย์ โปร่งใส มีความรับผิดชอบ สร้างการมีส่วนร่วม และมีการใช้กระบวนการบริหารจัดการ เพื่อให้การใช้ทรัพยากรเป็นไปอย่างมีประสิทธิภาพ เกิดประสิทธิผลคุ้มค่าและประหยัด เป็นผลให้เกิดประโยชน์สูงสุดแก่ผู้มีส่วนไปส่วนเสียทุกฝ่ายอย่างเป็นธรรม

4) เพื่อให้สหกรณ์สามารถดำเนินงานประสบความสำเร็จบรรลุวัตถุประสงค์อย่างมั่นคง ส่งผลให้สหกรณ์เป็นที่เชื่อถือและยอมรับจากทุกฝ่ายที่เกี่ยวข้อง โดยเฉพาะความศรัทธาจากสมาชิกสหกรณ์

ข้อเสนอแนะในการวิจัยครั้งต่อไป

งานวิจัยในครั้งนี้ได้ศึกษาประสิทธิภาพการปฏิบัติงานของบุคลากรเฉพาะสหกรณ์ออมทรัพย์ครูกรมสามัญศึกษาจังหวัดลำปาง จำกัด ภายใต้หลักธรรมาภิบาลสหกรณ์ ด้วยข้อจำกัดในเรื่องของระยะเวลา ระยะทาง ดังนั้นในครั้งต่อไปควรทำการวิจัยเปรียบเทียบการนำหลักธรรมาภิบาลสหกรณ์ไปปฏิบัติในสหกรณ์ออมทรัพย์ประเภทอื่นๆ หรือสหกรณ์ประเภทอื่น ๆ เช่น สหกรณ์การเกษตร สหกรณ์ประมง สหกรณ์นิคม สหกรณ์ร้านค้า สหกรณ์บริการ และสหกรณ์เครดิตยูเนี่ยน เพื่อนำผลมาพัฒนาปรับปรุงแก้ไขและ

เปรียบเทียบให้เห็นถึงความแตกต่างของปัจจัยที่มีผลต่อการนำเอาหลักธรรมาภิบาลสหกรณ์ไปปฏิบัติใช้กับสหกรณ์อื่นๆ ซึ่งจะทำให้สหกรณ์สามารถนำไปใช้ประโยชน์ในการวางแผนและกำหนดนโยบายในการบริหารสหกรณ์ในอนาคตได้

6. เอกสารอ้างอิง

กรมส่งเสริมสหกรณ์. (2561). ส่วนเผยแพร่และประชาสัมพันธ์. กรุงเทพฯ: ผู้แต่ง.

กรมส่งเสริมสหกรณ์. (2561). **สหกรณ์สีขาวด้วยธรรมาภิบาล**. กรุงเทพฯ: ผู้แต่ง.

กมลพรรณ พึ่งดวง. (2560, กรกฎาคม – ธันวาคม). การบริหารตามหลักธรรมาภิบาลกับประสิทธิภาพของสถานศึกษาสังกัดสำนักงานเขตพื้นที่ การศึกษาประถมศึกษาสมุทรสาคร. **วารสารศึกษาศาสตร์มหาวิทยาลัยศิลปากร**, 15(2), 112-126.

กิตติ์ รวี เลขากุล. (2561, มกราคม – มิถุนายน). ธรรมาภิบาล วัฒนธรรมองค์กรที่ส่งผลต่อประสิทธิผลองค์กรของเทศบาลในเขตภาคใต้ของประเทศไทย. **วารสารมหาวิทยาลัยนราธิวาสราชนครินทร์ สาขามนุษยศาสตร์และสังคมศาสตร์**, 6(1), 78-91.

ชัยวุฒิ เชมะรังสี. (2561). หลักธรรมาภิบาลของสหกรณ์ออมทรัพย์ในประเทศไทย มีวัตถุประสงค์เพื่อศึกษาการบริหารงานตามหลักธรรมาภิบาลของสหกรณ์ออมทรัพย์ในประเทศไทย. **วารสารการเมือง การบริหาร และกฎหมาย**, 13(3), 353-377.

สุคนธ์ทิพย์ โพธิ์หล้า และภาวิณ ชินะโชติ. (2561, พฤษภาคม – สิงหาคม). ปัจจัยที่ส่งผลต่อการนำหลักธรรมาภิบาลไปปฏิบัติของสหกรณ์ออมทรัพย์ในจังหวัดขอนแก่น. **วารสารราชพฤกษ์**, 16(2), 97-108.

- โสรัจจะราช เถระพันธ์. (2561). **คุณภาพการบริการ และการบริหารความสัมพันธ์กับผู้รับบริการที่ส่งผลต่อความไว้วางใจ ความพึงพอใจ และความภาคภูมิใจของผู้ใช้บริการโรงพยาบาลเอกชนในจังหวัดปทุมธานี**. วิทยานิพนธ์บริหารธุรกิจมหาบัณฑิต, มหาวิทยาลัยกรุงเทพ.
- พิมพ์วัลย์ ชื่นวงศ์. (2560, พฤศจิกายน – ธันวาคม). ธรรมชาติของสหกรณ์กองทุนสวนยางในชุมชนทุ่งตำเสา อำเภอหาดใหญ่ จังหวัดสงขลา. **วารสารมนุษยศาสตร์และสังคมศาสตร์ มหาวิทยาลัยมหาสารคาม**, 36(6), 143-156.
- พรีญา ชื่นวงศ์. (2560, กรกฎาคม-ธันวาคม). ประสิทธิภาพในการปฏิบัติงานของพนักงาน: กรณีศึกษาธุรกิจการขนส่งในจังหวัดเชียงราย. **วารสารเศรษฐศาสตร์และกลยุทธ์การจัดการ**, 4(2), 92-100.
- รุ่งทิพย์ นิลพัท. (2561). **คุณภาพการให้บริการและความพึงพอใจที่มีความสัมพันธ์กับการกลับมาใช้บริการซ้ำของผู้รับบริการโรงพยาบาลเปาโลรังสิต**. การค้นคว้าอิสระบริหารธุรกิจมหาบัณฑิต สาขาการจัดการทั่วไป , มหาวิทยาลัยเทคโนโลยีราชมงคลธัญบุรี.
- วรชัย สิงห์ฤกษ์ และประสพชัย พสุนนท์. (2559, มกราคม – มิถุนายน). ปัจจัยที่มีผลต่อการนำหลักธรรมาภิบาลมาใช้ในการบริหารจัดการของชุมชนสหกรณ์ออมทรัพย์แห่งประเทศไทย จำกัด. **วารสารการจัดการสมัยใหม่**, 14(1), 67-76.
- อัครเดช ไม้จันทร์. (2560, มกราคม – มิถุนายน). ปัจจัยที่มีผลต่อประสิทธิภาพในการปฏิบัติงานของพนักงานกลุ่มอุตสาหกรรมติดตั้งเครื่องจักรสายการผลิตในจังหวัดสงขลา. **วารสารราชภัฏสุราษฎร์ธานี**, 5(1), 95-121.
- Taro Yamane (1973). **Statistics: An Introductory Analysis** (3rd Ed). New York: Harper and Row.
- Plowman, G. E & Peterson, E. (1989). **Business Organization and Management**. Illinois: Irwin.