



การประยุกต์หลักพุทธธรรมเพื่อการบริหารความเสี่ยงในการซื้อข้าวเปลือกจาก
เกษตรกรของผู้ประกอบการโรงสีข้าวในจังหวัดนครสวรรค์*
BUDDHADHAMMA APPLICATION FOR RISK MANAGEMENT IN PURCHASING
PADDY FROM FARMERS OF RICE MILL OPERATORS
IN NAKHON SAWAN PROVINCE



กัญตนา ภัทรโพธิวงศ์

Kantana Phattaraphotiwong

มหาวิทยาลัยมหาจุฬาลงกรณราชวิทยาลัย

Mahachulalongkornrajavidyalaya University

Corresponding Author E-mail: kantana.p@gmail.com

บทคัดย่อ

บทความวิจัยนี้มีวัตถุประสงค์ 1. ศึกษาการบริหารความเสี่ยงในการซื้อข้าวเปลือกจากเกษตรกร 2. ปัจจัยที่ส่งผลต่อการบริหารความเสี่ยงในการซื้อข้าวเปลือกจากเกษตรกร 3. การประยุกต์หลักพุทธธรรมเพื่อการบริหารความเสี่ยงในการซื้อข้าวเปลือกจากเกษตรกรของผู้ประกอบการโรงสีข้าวในจังหวัดนครสวรรค์ พบว่า การบริหารความเสี่ยงในการซื้อข้าวเปลือกจากเกษตรกรของผู้ประกอบการโรงสีข้าวในจังหวัดนครสวรรค์ ดำเนินการวิจัยแบบผสมวิธีเก็บข้อมูลกับกลุ่มตัวอย่าง จำนวน 273 คน และสัมภาษณ์ผู้ให้ข้อมูลสำคัญ 18 รูปหรือคน เครื่องมือในการวิจัยเป็นแบบสอบถามและแบบสัมภาษณ์ ใช้การวิเคราะห์ข้อมูลทั้งเชิงพรรณนาและเชิงอนุมาน

ผลการวิจัยพบว่า 1. การบริหารความเสี่ยงในการซื้อข้าวเปลือกจากเกษตรกร ภาพรวมอยู่ในระดับมาก 2. ปัจจัยที่ส่งผลต่อการบริหารความเสี่ยงในการซื้อข้าวเปลือกจากเกษตรกรพบว่า 1. กระบวนการบริหาร ประกอบด้วย วัสดุสิ่งของ เงิน และคน 2. หลักการบริหารนิยธรรมประกอบด้วย หมั่นประชุมกันเนื่องนิตย์ การไม่ตั้งกฎระเบียบตามที่ขัดต่อระเบียบเดิม ให้การดูแลเอาใจใส่แก่ลูกค้า พร้อมเพรียงกันประชุม การความเคารพและรับฟังความคิดเห็นของผู้ใหญ่ ส่งผลต่อปัจจัยที่การบริหารความเสี่ยงในการซื้อข้าวเปลือกจากเกษตรกร อย่างมีนัยสำคัญทางสถิติที่ระดับ 0.05 3. การประยุกต์หลักพุทธธรรมเพื่อการบริหารความเสี่ยงในการซื้อข้าวเปลือกจากเกษตรกร พบว่า มีการนำหลักการบริหารนิยธรรม 7 มาเป็นหลักธรรมนำสู่การบริหารความ



เสี่ยงในการซื้อข้าวเปลือกจากเกษตรกร นอกจากนั้นยังนำการบริหารจัดการมาเป็นพื้นฐานผสมผสานกับหลักธรรมนำสู่การบริหารความเสี่ยงในการซื้อข้าวเปลือกจากเกษตรกรของผู้ประกอบการโรงสีข้าวในจังหวัดนครสวรรค์ทั้งด้านบุคคล ด้านเงินทุน ด้านวัสดุสิ่งของ และด้านการจัดการด้วย

คำสำคัญ: การบริหารความเสี่ยง; การซื้อข้าวเปลือก; ผู้ประกอบการโรงสีข้าว

Abstract

Objectives of this research article were: 1. To study risk management in purchasing paddy rice from farmers, 2. To identify factors influencing risk management in purchasing paddy rice from farmers, and 3. To apply Buddhist principles to risk management in purchasing paddy rice from farmers by rice mill operators in Nakhon Sawan province. The study employed a mixed-methods approach, collecting data from a sample of 273 participants and interviewing 18 key informants. The research tools included questionnaires and in-depth-interview script. Data analysis was performed using both descriptive and inferential statistics.

The research findings were as follows: 1. Risk management in purchasing paddy rice from farmers was found to be at a high level, by overall. 2. Factors influencing risk management in purchasing paddy rice from farmers included: 1. management processes, encompassing materials, money, and man; and 2. the application of the Aparihaniya Dhamma principles, which involved regular meetings, refraining from setting rules that conflict with existing regulations, attentively serving customers, holding collective discussions, and respecting and listening to the opinions of elders. These factors significantly influenced risk management in purchasing paddy rice from farmers at the 0.05 statistical significance level. 3. The application of Buddhist principles to risk management in purchasing paddy rice from farmers revealed that the Aparihaniya Dhamma principles were used as a guiding framework for managing risks. Additionally, the integration of management practices with Buddhist principles in managing risks for rice mill operators in Nakhon Sawan Province included aspects such as Man, Money, Materials, and Management.

Keywords: Risk Management; Purchasing Paddy; Rice Mill Operators

บทนำ

จังหวัดนครสวรรค์ถือเป็นจังหวัดในภาคกลางที่มีผลผลิตข้าวเปลือกเหลือจากการขายในปริมาณมาก เนื่องจากพืชเศรษฐกิจที่สำคัญของจังหวัด คือ ข้าวโพด ข้าวฟ่าง ถั่วเขียว ถั่วเหลือง ถั่วลิสง อ้อย ฝ้าย งา และมันสำปะหลัง โดยเป็นแหล่งปลูกข้าวที่ใหญ่ที่สุดในภาคเหนือ เป็นแหล่งปลูกข้าวโพดที่ใหญ่เป็นที่สองในภาคเหนือ รองจากจังหวัดเพชรบูรณ์ และเป็นแหล่งปลูกอ้อยมากในภาคเหนือ รองจากจังหวัดกำแพงเพชร 1. ข้าวนาปี เป็นพืชเศรษฐกิจที่สำคัญของจังหวัดนครสวรรค์ อำเภอ ที่มีเนื้อที่ทำนามากที่สุดได้แก่ อำเภอบรรพตพิสัย อำเภอลาดยาว วิธีการเพาะปลูกของจังหวัดมีแบบปักดำ หว่านน้ำตม หว่านสำรวย แต่ปัจจุบันเกษตรกรกรมไม่นิยม เพาะปลูกแบบปักดำ เพราะขาดแคลนแรงงาน ทำให้ต้นทุนการผลิตสูง ช่วงฤดูการเพาะปลูกเริ่มเดือนพฤษภาคม พื้นที่การเพาะปลูกส่วนใหญ่เป็นน่าน้ำฝน ดังนั้น ผลผลิตจึงขึ้นอยู่กับอิทธิพลของสภาวะแวดล้อมทางธรรมชาติเป็นส่วนใหญ่ เช่น ฝนแล้ง ฝนทิ้งช่วงหรือภาวะน้ำท่วม เป็นต้น 2. ข้าวนาปรัง ในจังหวัดนครสวรรค์มีแหล่งปลูกข้าวที่สำคัญที่สุด คืออำเภอบรรพตพิสัย อำเภอบรรพตพิสัย สำหรับการเพาะปลูกใน พ.ศ. 2552 มีการจำกัดพื้นที่เพาะปลูก เนื่องจากน้ำมีไม่พอเพียง จากการที่มีการผลิตในสาขาเกษตรกรรมเป็นสาขาหลัก จึงทำให้มีแหล่งรองรับสินค้าการเกษตรหลายแหล่ง โดยเฉพาะข้าวมีตลาดกลางข้าว (สำนักงานจังหวัดนครสวรรค์, 2567)

โดยปกติแล้วหากชาวนาไม่ได้ขายข้าวสารด้วยตัวเอง เพราะข้อจำกัดเรื่องการแปรรูปและการตลาด ชาวนาจะต้องขายข้าวเปลือกให้กับพ่อค้าคนกลาง ก็คือ โรงสี ปัจจุบัน โรงสีหลายแห่งเน้นทำการตลาดครบวงจรเพื่อบริหารความเสี่ยง เพราะเมื่อรับซื้อข้าวจากชาวนาและผ่านกระบวนการแปรรูปจากข้าวเปลือกเป็นข้าวสารแล้ว ยังบริหารต้นทุนทางการตลาดในบทบาทพ่อค้าคนกลางทั้งหมดของโซ่อุปทานข้าวไทย หรือความต้องการขายข้าวไทย โดยใช้ระบบโซ่อุปทานข้าวไทย คือ ขั้นตอนการนำข้าวเปลือกของเกษตรกร มาผ่านกิจกรรมต่าง ๆ ของธุรกิจ ตั้งแต่ต้นน้ำ กลางน้ำ และปลายน้ำ ก่อนจะเป็นข้าวสารเพื่อหุงกินของผู้บริโภค ซึ่งมีขั้นตอนหลายอย่าง แต่นอกจากต้นทุนในการผลิตแล้ว ยังมีต้นทุนทางการตลาด ที่ระยะหลังมานี้ ชาวนาหลายกลุ่มเริ่มหันมาเป็นส่วนหนึ่งในโซ่อุปทานไปถึงระดับปลายน้ำ หากดูจากระบบโซ่อุปทานข้าวไทย ต้นทุนที่เกี่ยวข้องกับตลาด (Marketing Cost) ก็คือองค์ประกอบที่อยู่ในระดับปลายน้ำทั้งหมด ซึ่งอาจหมายถึงโรงสีด้วย หากเป็นโรงสีที่ทำการตลาด เช่น ต้นทุนการเปลี่ยนชื่อผลิตภัณฑ์ (Changing the Title of Goods) ต้นทุนการโฆษณาสินค้า (Promotion of Goods) ต้นทุนสินค้าคงคลัง (Inventory) ต้นทุนการจัดจำหน่ายและต้นทุนการขนส่ง (Distribution/Logistics) ฯลฯ ทั้งหมดนี้ทำให้เห็นว่า ข้าวไทยต้องผ่านการสร้างคุณค่าจากผู้มีส่วนเกี่ยวข้องหลายฝ่าย ตั้งแต่เมล็ดพันธุ์ข้าวปลูก ก่อนเป็นต้นข้าวในนา การเก็บเกี่ยวเป็นข้าวเปลือกและขัดสีเป็นข้าวสาร จากนั้นกระจายไปสู่มือผู้บริโภค ซึ่งมีกิจกรรมด้านโลจิสติกส์หรือการขนส่งเป็นตัวขับเคลื่อนเชื่อมโยงอย่างเป็นระบบ (The Active Thai PBS, 2024)



ดังนั้น ผู้ประกอบการหรือโรงสีนำการบริหารความเสี่ยงมาใช้ในการบริหารงานขององค์กร เพื่อใช้เป็นเครื่องมือการบริหารงานที่จะช่วยให้ผู้บริหารเกิดความมั่นใจอย่างสมเหตุสมผลว่าการดำเนินงานจะบรรลุ วัตถุประสงค์และเป้าหมายตามที่กำหนดไว้อย่างมีประสิทธิภาพ ประสิทธิผล และคุ้มค่า โดยลดโอกาสที่จะเกิดความเสียหายหรือความไม่แน่นอนที่จะส่งผลกระทบต่อหรือก่อให้เกิดความเสียหายในด้านต่างๆ ต่อองค์กร เปรียบเสมือนการสร้างภูมิคุ้มกันให้กับองค์กร ซึ่งสอดคล้องกับแนวปรัชญาเศรษฐกิจพอเพียง (Sufficiency Economy) ของพระบาทสมเด็จพระเจ้าอยู่หัว รัชกาลที่ 9 ในส่วนของการเตรียมตัวให้พร้อมที่จะเผชิญผลกระทบ และการเปลี่ยนแปลงด้านต่าง ๆ ที่คาดว่าจะเกิดขึ้นในอนาคตทั้งใกล้และไกล รวมทั้งสอดคล้องกับ พุทธศาสนสุภาษิตที่ว่า อปฺปมาโท อมตํปทํ ความไม่ประมาท เป็นทางไม่ตาย (ขุ.ธ. 25/18, ขุ.ชา.ทีส. 27/524.)

จากความสำคัญของปัญหาดังกล่าวทำให้ผู้วิจัยสนใจศึกษาเกี่ยวกับการประยุกต์หลักพุทธธรรมเพื่อการบริหารความเสี่ยงในการซื้อข้าวเปลือกจากเกษตรกรของผู้ประกอบการโรงสีข้าวในจังหวัดนครสวรรค์ โดยการศึกษาครั้งนี้ได้นำหลักธรรมทางพระพุทธศาสนา คือ หลักอปปริหานิยธรรม 7 ประการ เข้ามาบูรณาการกับแนวคิดสมัยใหม่เพื่อให้เห็นถึงแนวทางการพัฒนาการบริการ โดยอาศัยหลักธรรมทางพระพุทธศาสนาซึ่งเป็นหลักอภิปรัชญาหรือไม่จำกัดกาลสามารถนำมาประพุดิปฏิบัติได้ตลอดเวลา นอกจากนั้นยังศึกษาเกี่ยวกับกระบวนการบริหารด้วยว่าส่งผลกระทบต่อการบริหารความเสี่ยงในการซื้อข้าวเปลือกจากเกษตรกรของผู้ประกอบการโรงสีข้าวในจังหวัดนครสวรรค์หรือไม่อย่างไร ผลจากการศึกษาครั้งนี้จะทำให้ได้องค์ความรู้เกี่ยวกับการประยุกต์หลักพุทธธรรมเพื่อการบริหารความเสี่ยงในการซื้อข้าวเปลือกจากเกษตรกรของผู้ประกอบการโรงสีข้าวในจังหวัดนครสวรรค์ ซึ่งสามารถนำไปเป็นตัวแบบในการบริหารจัดการความเสี่ยงในองค์กรอื่น ๆ อีกต่อไป

วัตถุประสงค์การวิจัย

1. เพื่อศึกษาการบริหารความเสี่ยงในการซื้อข้าวเปลือกจากเกษตรกรของผู้ประกอบการโรงสีข้าวในจังหวัดนครสวรรค์
2. เพื่อศึกษาปัจจัยที่ส่งผลกระทบต่อการบริหารความเสี่ยงในการซื้อข้าวเปลือกจากเกษตรกรของผู้ประกอบการโรงสีข้าวในจังหวัดนครสวรรค์
3. เพื่อนำเสนอการประยุกต์หลักพุทธธรรมเพื่อการบริหารความเสี่ยงในการซื้อข้าวเปลือกจากเกษตรกรของผู้ประกอบการโรงสีข้าวในจังหวัดนครสวรรค์

วิธีดำเนินการวิจัย

1. รูปแบบของการวิจัย

ผู้วิจัยได้กำหนดรูปแบบการวิจัยโดยใช้การวิจัยแบบผสมวิธี มีทั้งการวิจัยเชิงปริมาณและการวิจัยเชิงคุณภาพ

2. ประชากร กลุ่มตัวอย่าง และผู้ให้ข้อมูลสำคัญ

2.1 ประชากรที่ใช้ในการวิจัยคือ ผู้ประกอบการและผู้บริหารโรงสีข้าวในจังหวัดนครสวรรค์ จำนวน 855 คน

2.2 กลุ่มตัวอย่าง การกำหนดขนาดกลุ่มตัวอย่าง ใช้การคำนวณหาขนาดของกลุ่มตัวอย่างโดยใช้สูตรของ Yamane (1973) ได้ขนาดตัวอย่าง จำนวน 221 ตัวอย่าง

2.3 ผู้ให้ข้อมูลสำคัญ ผู้วิจัยทำการสัมภาษณ์เชิงลึก จำนวน 18 รูปหรือคน ประกอบด้วย ผู้ประกอบการโรงสีข้าวในจังหวัดนครสวรรค์ จำนวน 4 คน ผู้บริหารโรงสีข้าวในจังหวัดนครสวรรค์ จำนวน 4 คน ข้าราชการ จำนวน 2 คน เกษตรกรทำนาข้าวในจังหวัดนครสวรรค์ จำนวน 3 คน นักวิชาการหรือผู้ปฏิบัติงานด้านรัฐประศาสนศาสตร์ จำนวน 3 คน นักวิชาการหรือผู้ปฏิบัติงานด้านพระพุทธศาสนา จำนวน 2 รูปหรือคน

3. เครื่องมือที่ใช้ในการวิจัย

3.1 การวิจัยเชิงปริมาณ ใช้แบบสอบถาม ประกอบด้วย 1. ปัจจัยส่วนบุคคล 2. การบริหารจัดการ 3. หลักอุปทานิยมธรรม 7 และ 4. การบริหารความเสี่ยงในการซื้อข้าวเปลือกจากเกษตรกรของผู้ประกอบการโรงสีข้าวในจังหวัดนครสวรรค์

3.2 การวิจัยเชิงคุณภาพ ใช้แบบสัมภาษณ์แบบมีโครงสร้างเป็นเครื่องมือ

4. การเก็บรวบรวมข้อมูล

4.1 การวิจัยเชิงปริมาณ เก็บรวบรวมข้อมูลจากผู้ประกอบการธุรกิจดูแลผู้สูงอายุในกรุงเทพมหานคร จำนวน 273 ตัวอย่าง

4.2 การวิจัยเชิงคุณภาพ เก็บข้อมูลกับผู้ให้ข้อมูลสำคัญจำนวน 18 รูปหรือคน และสนทนากลุ่มเฉพาะ 9 รูปหรือคน

5. การวิเคราะห์ข้อมูล และสถิติที่ใช้ในการวิเคราะห์ข้อมูล

5.1 การวิจัยเชิงปริมาณ เป็นการวิเคราะห์ข้อมูลเชิงพรรณนา และเชิงอนุมานด้วยโปรแกรมสำเร็จรูปทางสถิติ

5.2 การวิจัยเชิงคุณภาพ ศึกษาภาคสนามด้วยวิธีการสัมภาษณ์เชิงลึกและทำการสังเคราะห์ข้อมูลที่สอดคล้องกับวัตถุประสงค์

ผลการวิจัย

วัตถุประสงค์ข้อที่ 1 การบริหารความเสี่ยงในการซื้อข้าวเปลือกจากเกษตรกรของผู้ประกอบการโรงสีข้าวในจังหวัดนครสวรรค์ โดยภาพรวมอยู่ในระดับมาก ($\bar{X}=3.82$, $S.D.=0.48$)



เมื่อพิจารณาเป็นรายด้านพบว่าอยู่ในระดับมากทุกด้านโดยเรียงลำดับดังนี้ การค้นหาความเสี่ยง ($\bar{X}=3.89$) การติดตามประเมินผลความเสี่ยง ($\bar{X}=3.89$) รองลงมา คือ การจัดการความเสี่ยง ($\bar{X}=3.80$) และการประเมินความเสี่ยง ($\bar{X}=3.71$) ตามลำดับ

วัตถุประสงค์ข้อที่ 2 ปัจจัยที่ส่งผลต่อการบริหารความเสี่ยงในการซื้อข้าวเปลือกจากเกษตรกรของผู้ประกอบการโรงสีข้าวในจังหวัดนครสวรรค์ พบผลการศึกษาดังนี้

สมมติฐานที่ 1 กระบวนการบริหาร ประกอบด้วย คน (Man) เงิน (Money) วัสดุสิ่งของ (Materials) การจัดการ (Management) อย่างน้อย 1 ด้านที่ส่งผลต่อการบริหารความเสี่ยงในการซื้อข้าวเปลือกจากเกษตรกรของผู้ประกอบการโรงสีข้าวในจังหวัดนครสวรรค์ ดังแสดงในตารางที่ 1

ตารางที่ 1 กระบวนการบริหารที่ส่งผลต่อการบริหารความเสี่ยงในการซื้อข้าวเปลือกจากเกษตรกรของผู้ประกอบการโรงสีข้าวในจังหวัดนครสวรรค์

ตัวแปรการบริหาร	B	Std. Error	Beta	t	Sig.
ค่าคงที่ (Constant)	1.913	.188		10.177**	.000
วัสดุสิ่งของ (Materials) (M3)	.323	.051	.411	6.379**	.000
เงิน (Money) (M2)	.169	.057	.193	2.991**	.003
คน (Man) (M1)	.124	.058	.132	2.297*	.022

Multiple R = .551^b R² = .303 Adjusted R² = .298 Std. Error = .407

*มีนัยสำคัญทางสถิติที่ระดับ 0.05, **มีนัยสำคัญทางสถิติที่ระดับ 0.01

จากตารางที่ 1 พบว่ากระบวนการบริหารส่งผลต่อการบริหารความเสี่ยงในการซื้อข้าวเปลือกจากเกษตรกรของผู้ประกอบการโรงสีข้าวในจังหวัดนครสวรรค์ 3 ด้านอย่างมีนัยสำคัญทางสถิติที่ระดับ 0.01 และ 0.05 โดยเรียงลำดับตามสมการดังนี้ คือ วัสดุสิ่งของ (Materials) เงิน (Money) คน (Man) และมีเพียง การจัดการ (Management) เท่านั้นที่ไม่ส่งผลต่อการบริหารความเสี่ยงในการซื้อข้าวเปลือกจากเกษตรกรของผู้ประกอบการโรงสีข้าวในจังหวัดนครสวรรค์ ผลการวิเคราะห์มีค่าสัมประสิทธิ์การตัดสินใจที่ปรับแล้ว (Adjusted R²) เท่ากับ .298 แสดงว่า กระบวนการบริหารสามารถร่วมกันทำนายการบริหารความเสี่ยงในการซื้อข้าวเปลือกจากเกษตรกรของผู้ประกอบการโรงสีข้าวในจังหวัดนครสวรรค์ ได้ร้อยละ 29.7 ซึ่งสามารถเขียนในรูปของสมการได้ ดังนี้

$$\hat{Y} = 1.913 + .323M_3 + .169M_2 + .124M_1$$

$$Z_Y = .411Z_{M3} + .193Z_{M2} + .123Z_{M1}$$

สมมติฐานที่ 2 หลักการบริหารนิยาม 7 ประกอบด้วย หมั่นประชุมกันเนื่องนิตย์ พร้อมเพื่อกันประชุม การไม่ตั้งกฎระเบียบตามที่ขัดต่อระเบียบเดิม การความเคารพและรับฟังความคิดเห็นของผู้ใหญ่ เคารพสิทธิมนุษยชน การให้ความเคารพสถานที่ ให้การดูแลเอาใจใส่แก่ลูกค้า อย่างน้อย 1 ด้านที่ส่งผลต่อการบริหารความเสี่ยงในการซื้อข้าวเปลือกจากเกษตรกรของผู้ประกอบการโรงสีข้าวในจังหวัดนครสวรรค์ ดังแสดงในตารางที่ 2

ตารางที่ 2 หลักอภิปธานิยธรรม 7 ที่ส่งผลต่อการบริหารความเสี่ยงในการซื้อข้าวเปลือกจากเกษตรกรของผู้ประกอบการโรงสีข้าวในจังหวัดนครสวรรค์

ตัวแปรหลักอภิปธานิยธรรม 7	B	Std. Error	Beta	t	Sig.
ค่าคงที่ (Constant)	.899	.153		5.865**	.000
หมั่นประชุมกันเนืองนิตย์ (D1)	.272	.047	.336	5.739**	.000
การไม่ตั้งกฎระเบียบตามที่ขัดต่อระเบียบเดิม (D3)	.247	.050	.289	4.922**	.000
ให้การดูแลเอาใจใส่แก่ลูกค้า (D7)	.114	.025	.189	4.482**	.000
พร้อมเพียงกันประชุม (D2)	.118	.048	.137	2.431*	.016
การความเคารพและรับฟังความคิดเห็นของผู้ใหญ่ (D4)	.085	.028	.109	2.195*	.029

Multiple R = .768^d R² = .590 Adjusted R² = .584 Std. Error = .313

*มีนัยสำคัญทางสถิติที่ระดับ 0.05, **มีนัยสำคัญทางสถิติที่ระดับ 0.01

จากตารางที่ 2 พบว่า หลักอภิปธานิยธรรม 7 ที่ส่งผลต่อการบริหารความเสี่ยงในการซื้อข้าวเปลือกจากเกษตรกรของผู้ประกอบการโรงสีข้าวในจังหวัดนครสวรรค์ 5 ด้าน อย่างมีนัยสำคัญทางสถิติที่ระดับ 0.01 และ 0.05 โดยเรียงลำดับตามสมการดังนี้คือ หมั่นประชุมกันเนืองนิตย์ การไม่ตั้งกฎระเบียบตามที่ขัดต่อระเบียบเดิม ให้การดูแลเอาใจใส่แก่ลูกค้า พร้อมเพียงกันประชุม การความเคารพและรับฟังความคิดเห็นของผู้ใหญ่ และมี 2 ด้าน คือ เคารพสิทธิมนุษยชน การให้ความเคารพสถานที่ ที่ไม่ส่งผลต่อการบริหารความเสี่ยงในการซื้อข้าวเปลือกจากเกษตรกรของผู้ประกอบการโรงสีข้าวในจังหวัดนครสวรรค์ ผลการวิเคราะห์หาค่าสัมประสิทธิ์การตัดสินใจที่ปรับแล้ว (Adjusted R²) เท่ากับ .584 แสดงว่า หลักอภิปธานิยธรรม 7 สามารถร่วมกันทำนายการบริหารความเสี่ยงในการซื้อข้าวเปลือกจากเกษตรกรของผู้ประกอบการโรงสีข้าวในจังหวัดนครสวรรค์ ได้ร้อยละ 58.4 ซึ่งสามารถเขียนในรูปของสมการได้ดังนี้

$$\hat{y} = .899 + .272D_1 + .247D_3 + .117D_7 + .118D_2 + .085D_4$$

$$Z_Y = .336Z_{D1} + .289Z_{D3} + .189Z_{D7} + .137Z_{D2} + .109Z_{D4}$$

วัตถุประสงค์ข้อที่ 3 การประยุกต์หลักพุทธธรรมเพื่อการบริหารความเสี่ยงในการซื้อข้าวเปลือกจากเกษตรกรของผู้ประกอบการโรงสีข้าวในจังหวัดนครสวรรค์ มีดังนี้

การบริหารความเสี่ยงในการซื้อข้าวเปลือกจากเกษตรกรของผู้ประกอบการโรงสีข้าวในจังหวัดนครสวรรค์ ทั้ง 4 ด้านประกอบด้วย การค้นหาความเสี่ยง การประเมินความเสี่ยง การจัดการความเสี่ยง และการติดตามประเมินผลความเสี่ยง โดยมีหลักอภิปธานิยธรรม 7 เป็นหลักธรรมนำสู่การบริหารความเสี่ยงในการซื้อข้าวเปลือกจากเกษตรกรของผู้ประกอบการโรงสีข้าวในจังหวัดนครสวรรค์ ดังนี้ 1. หมั่นประชุมกันเนืองนิตย์ โดยประชุมปรึกษารื้อเกี่ยวกับการรับซื้อข้าวอย่างสม่ำเสมอ การระดมสมอง ระดมความสามารถเพื่อนำมาแก้ไขปรับปรุงการบริหารจัดการโรงสี รวมทั้งการแลกเปลี่ยนความคิดเห็นเกี่ยวกับการสร้างสรรค์และการสร้างนวัตกรรมในอุตสาหกรรมการค้าข้าว 2. พร้อมเพียงกันประชุม โดยการมีความมุ่งมั่น



ทำงานของส่วนรวมให้ดีและพร้อมเพียงกันป้องกันสิทธิประโยชน์ของส่วนรวม ทำกิจที่ได้รับมอบหมายตามมติที่ประชุมและมีความรับผิดชอบในภารกิจร่วมกัน 3. การไม่ตั้งกฎระเบียบตามที่ขัดต่อระเบียบเดิม โดยการยึดถือความเสมอภาคเพื่อส่งเสริมให้การปกครอง ยึดถือปฏิบัติตามหลักการเดิมของหมู่คณะ ไม่บัญญัติสิ่งใหม่ ๆ หรือลบล้างกฎระเบียบเดิมตามอำเภอใจ ส่งเสริมความเป็นอยู่ร่วมกันระหว่างผู้ประกอบการโรงสีและชุมชนท้องถิ่น 4. การให้ความเคารพและรับฟังความคิดเห็นของผู้ใหญ่ โดยรับฟังความคิดเห็นของผู้มีประสบการณ์หรือของผู้ใหญ่ที่มีคุณธรรม เคารพนับถือผู้เป็นประธานหรือผู้บริหาร สร้างบรรยากาศที่เปิดกว้างและเชิดชูความแตกต่างในมุมมองและมีทัศนคติที่แตกต่างกัน 5. เคารพสิทธิมนุษยชน โดยการให้เกียรติและคุ้มครองสตรี เด็ก และคนชรา เปิดโอกาสและรับฟังความคิดเห็นของคนในพื้นที่ ไม่ละเมิดสิทธิหรือข่มเหงรังแกคนในพื้นที่และชาวไร่ ชาวนา คำนึงถึงศักดิ์ศรีความเป็นมนุษย์และให้เกียรติกับกลุ่มผู้ค้าข้าวทุกคน 6. การให้ความเคารพสถานที่ โดยช่วยกันปกป้อง รักษาปูชนียสถานที่สำคัญเพื่อเป็นเครื่องยึดเหนี่ยวจิตใจของคนในพื้นที่ เคารพ นับถือ บูชาปูชนียสถานที่สำคัญของชุมชน เชิดชูและส่งเสริมวัฒนธรรม ประเพณีของท้องถิ่น ไม่ให้สูญหายไปกับการพัฒนาด้านอื่น ๆ 7. การดูแลเอาใจใส่แก่ลูกค้า โดยเต็มใจต้อนรับและปรารถนาดีแก่บุคคลต่าง ๆ ที่มาเยือน ส่งเสริมสนับสนุนและอำนวยความสะดวก คอยดูแล สอดส่องไม่ให้เกิดการคุกคามหรือเอาเปรียบชาวไร่ ชาวนาในพื้นที่ การให้ข้อมูลที่โปร่งใสเป็นประโยชน์เหมาะสมในการวางแผนดำเนินกิจกรรมเกี่ยวกับข้าวแก่ลูกค้า

นำการบริหารจัดการมาเป็นพื้นฐานผสานกับหลักธรรมนำสู่การบริหารความเสี่ยงในการซื้อข้าวเปลือกจากเกษตรกรของผู้ประกอบการโรงสีข้าวในจังหวัดนครสวรรค์ทั้งด้านบุคคล (Man) ด้านเงินทุน (Money) ด้านวัสดุสิ่งของ (Materials) และด้านการจัดการ (Management)

อภิปรายผลการวิจัย

จากวัตถุประสงค์ข้อที่ 1 สามารถอภิปรายผลได้ดังนี้

การบริหารความเสี่ยงในการซื้อข้าวเปลือกจากเกษตรกรของผู้ประกอบการโรงสีข้าวในจังหวัดนครสวรรค์ โดยภาพรวมอยู่ในระดับมาก ($\bar{X}=3.82$) เรียงตามลำดับดังนี้ 1. การค้นหาความเสี่ยง โดยการติดตามการดำเนินงาน การรายงานทางการเงิน กฎหมายและด้านอื่นที่เกี่ยวข้องกับธุรกิจเพื่อค้นหา ระบุ บ่งชี้เหตุการณ์ที่อาจเกิดขึ้นภายใต้สถานการณ์ที่ไม่แน่นอนเพื่อลดโอกาสและปริมาณความสูญเสียที่จะเกิดขึ้น 2. การติดตามประเมินผลความเสี่ยง โดยการติดตามอย่างมีประสิทธิภาพและมีการนำไปปฏิบัติจริง บริหารความเสี่ยงอย่างเป็นระบบเหมาะสมและเพียงพอ ป้องกันความเสี่ยงที่จะเกิดขึ้นจากการดำเนินงานอย่างมีประสิทธิภาพและประสิทธิผล 3. การจัดการความเสี่ยง โดยจัดการความเสี่ยงให้อยู่ในระดับที่เหมาะสม ให้อยู่ในระดับที่สามารถยอมรับได้ กำหนดวิธีการบริหารจัดการความเสี่ยงในการรับซื้อข้าวแต่ละปีเพื่อช่วยในการตัดสินใจ 4. การประเมินความเสี่ยง โดยการใช้วิธีการตามอย่างเป็นระบบ

ภายใต้ทรัพยากรอันจำกัดขององค์กร วิเคราะห์ระดับโอกาสที่จะเกิดความเสี่ยงและระดับความรุนแรงของผลกระทบเพื่อประโยชน์ในการดำเนินกิจการของโรงสี ตามลำดับ สอดคล้องกับงานวิจัยของประวดี ยงบุตร และคณะ (2557) ที่พบว่า โครงสร้างการบริหารความเสี่ยง และองค์ประกอบที่ 3 กระบวนการบริหารความเสี่ยง มี 6 ชั้น คือ 1. การกำหนดวัตถุประสงค์การบริหารความเสี่ยง 2. การระบุความเสี่ยง 3. การประเมินความเสี่ยง 4. การจัดการกับแต่ละความเสี่ยง 5. การสื่อสารความเสี่ยง และ 6. การเฝ้าระวังและติดตามความเสี่ยง ซึ่งทุกองค์ประกอบมีความเหมาะสมอยู่ในระดับมากที่สุด 3. ผลการประเมินรูปแบบการบริหารความเสี่ยงทั่วทั้งองค์กรในสำนักงานเขตพื้นที่การศึกษาประถมศึกษา พบว่า รูปแบบการบริหารความเสี่ยงทั่วทั้งองค์กรในสำนักงานเขตพื้นที่การศึกษาประถมศึกษา มีความเป็นไปได้อยู่ในระดับมาก

จากวัตถุประสงค์ข้อที่ 2 สามารถอภิปรายผลได้ดังนี้

1. ด้านกระบวนการบริหารส่งผลต่อการบริหารความเสี่ยงในการซื้อข้าวเปลือกจากเกษตรกรของผู้ประกอบการโรงสีข้าวในจังหวัดนครสวรรค์ 3 ด้าน อย่างมีนัยสำคัญทางสถิติที่ระดับ 0.01 และ 0.05 โดยเรียงลำดับตามสมการดังนี้ คือ วัสดุสิ่งของ (Materials) เงิน (Money) คน (Man) ผลการวิเคราะห์มีค่าสัมประสิทธิ์การตัดสินใจที่ปรับแล้ว (Adjusted R²) เท่ากับ .298 แสดงว่า กระบวนการบริหารสามารถร่วมกันทำนายการบริหารความเสี่ยงในการซื้อข้าวเปลือกจากเกษตรกรของผู้ประกอบการโรงสีข้าวในจังหวัดนครสวรรค์ ได้ร้อยละ 29.8 สอดคล้องกับงานวิจัยของอภิวัฒน์ จำตา (2564) ที่พบว่า 1. สภาพการบริหารจัดการของรัฐในการส่งเสริมกัญชาเสรีเพื่อการแพทย์ทางเลือกของไทยโดยรัฐบาลมีการกำหนดขึ้นเป็นนโยบายสาธารณะในด้านสุขภาพ มีเป้าหมายเพื่อสร้างเสริมสิ่งแวดล้อมทั้งทางสังคม และทางกายภาพมุ่งให้ประชาชนมีทางเลือกสามารถเข้าถึงทางเลือกที่ก่อให้เกิดสุขภาพดีได้ 2. องค์ประกอบที่มีผลต่อระบบบริหารจัดการของรัฐในการส่งเสริมกัญชาเสรีเพื่อการแพทย์ทางเลือกของไทย 8 ด้าน คือ การวางแผน การบริหารงานบุคคล การฝึกอบรม การนิเทศติดตาม การจัดสิ่งสนับสนุน การจัดการงบประมาณ การจัดการข้อมูลข่าวสาร และการจัดองค์กรชุมชน

2. ด้านหลักการบริหารนิยธรรม 7 ส่งผลต่อการบริหารความเสี่ยงในการซื้อข้าวเปลือกจากเกษตรกรของผู้ประกอบการโรงสีข้าวในจังหวัดนครสวรรค์ 5 ด้าน อย่างมีนัยสำคัญทางสถิติที่ระดับ 0.01 และ 0.05 โดยเรียงลำดับตามสมการดังนี้คือ หมั่นประชุมกันเนืองนิตย์ การไม่ตั้งกฎระเบียบตามที่ขัดต่อระเบียบเดิม ให้การดูแลเอาใจใส่แก่ลูกค้า พร้อมเพียงกันประชุม การเคารพและรับฟังความคิดเห็นของผู้ใหญ่ ผลการวิเคราะห์มีค่าสัมประสิทธิ์การตัดสินใจที่ปรับแล้ว (Adjusted R²) เท่ากับ .584 แสดงว่า หลักการบริหารนิยธรรม 7 สามารถร่วมกันทำนายการจัดการธุรกิจดูแลผู้สูงอายุของภาคเอกชนในกรุงเทพมหานคร ได้ร้อยละ 58.4 สอดคล้องกับงานวิจัยของทัศนีย์ ปิยะเจริญเดช (2564) ที่พบว่า การบูรณาการหลักธรรมทางพระพุทธศาสนาคือหลักการบริหารนิยธรรม 7 เพื่อให้เกิดการพัฒนาการจัดการการท่องเที่ยวที่ถูกต้องตามหลักการและหลักธรรม ดังนี้ 1. หมั่นประชุมกันเนืองนิตย์ ประกอบด้วยปรึกษาหารือถึงพัฒนาอยู่เป็นนิตย์



แก้ไขปัญหาและแลกเปลี่ยนความคิดเห็นซึ่งกันและกันและการสร้างความเข้าใจกระบวนการอย่างชัดเจนไม่คลุมเครือ 2. พร้อมเพรียงกันประชุมประกอบด้วยประกาศวันเวลานัดประชุมชัดเจนทั่วถึง เนื้อหาสาระตรงประเด็นและแสดงความคิดเห็นได้อย่างเต็มที่ 3. การไม่ตั้งกฎระเบียบตามที่ขัดต่อระเบียบเดิมประกอบการกำหนดระเบียบไว้อย่างยุติธรรมโดยไม่เอื้อต่อนายทุนใหญ่ การออกกฎระเบียบในการทำธุรกิจ ค้าขาย 4. ให้ความเคารพและรับฟังความคิดเห็นของผู้ใหญ่ โดยเคารพและเชื่อฟังจากคำแนะนำแนวทางการแก้ไขปัญหาและเปิดโอกาสรับฟังปัญหาและนำมาพัฒนาปรับปรุง 5. เคารพสิทธิมนุษยชน โดยจัดทำนโยบาย สร้างองค์ความรู้และปลูกจิตสำนึก 6. การให้ความเคารพสถานที่ โดยปฏิบัติตามกฎ ระเบียบ ข้อบังคับ ให้ความเคารพต่อวัฒนธรรมในพื้นที่และสามารถแนะนำปฏิบัติให้ถูกต้องแก่นักท่องเที่ยว 7. ให้การดูแลเอาใจใส่แก่ผู้มาเยือน ด้วยสร้างความประทับใจและค่านิยม ให้ความช่วยเหลือแก่นักท่องเที่ยวในเรื่องการจ้างหรือการบริการที่แพงเกินกว่าเหตุหรือถูกเอารัดเอาเปรียบและมีนโยบายเชิญชวนให้นักท่องเที่ยวได้กลับมาเที่ยวอีกครั้ง

จากวัตถุประสงค์ข้อที่ 3 สามารถอภิปรายผลได้ดังนี้

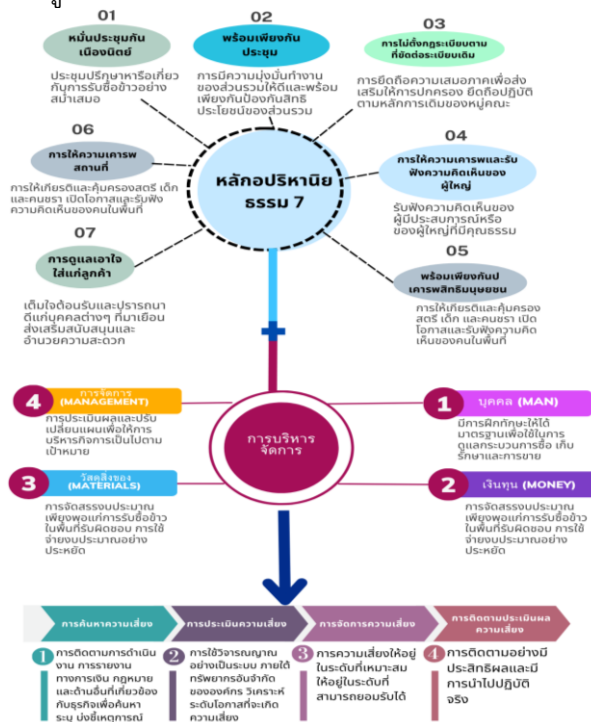
การบริหารความเสี่ยงในการซื้อข้าวเปลือกจากเกษตรกรของผู้ประกอบการโรงสีข้าวในจังหวัดนครสวรรค์ ทั้ง 4 ด้านประกอบด้วย การค้นหาความเสี่ยง การประเมินความเสี่ยง การจัดการความเสี่ยง และการติดตามประเมินผลความเสี่ยง โดยมีหลักการบริหารนิยธรรม 7 เป็นหลักธรรมนำสู่การบริหารความเสี่ยงในการซื้อข้าวเปลือกจากเกษตรกรของผู้ประกอบการโรงสีข้าวในจังหวัดนครสวรรค์ ดังนี้ 1. หมั่นประชุมกันเนืองนิตย์ 2. พร้อมเพรียงกันประชุม 3. การไม่ตั้งกฎระเบียบตามที่ขัดต่อระเบียบเดิม 4. การให้ความเคารพและรับฟังความคิดเห็นของผู้ใหญ่ 5. เคารพสิทธิมนุษยชน 6. การให้ความเคารพสถานที่ 7. การดูแลเอาใจใส่แก่ลูกค้า นำการบริหารจัดการมาเป็นพื้นฐานผสานกับหลักธรรมนำสู่การบริหารความเสี่ยงในการซื้อข้าวเปลือกจากเกษตรกรของผู้ประกอบการโรงสีข้าวในจังหวัดนครสวรรค์ทั้งด้านบุคคล (Man) ด้านเงินทุน (Money) ด้านวัสดุสิ่งของ (Materials) และด้านการจัดการ (Management) สอดคล้องกับงานวิจัยของ สอดคล้องกับงานวิจัยของทักษิณ ประชามอญ (2561) ที่พบว่าการนำรูปแบบการพัฒนาการบริหารงานแบบมีส่วนร่วมตามหลักพุทธธรรม คือ การนำหลักการบริหารนิยธรรม 7 มาบูรณาการกับกระบวนการมีส่วนร่วมของประชาชน ได้แก่ ร่วมตัดสินใจ ร่วมปฏิบัติการ ร่วมรับผลประโยชน์ และร่วมประเมินผล สามารถพัฒนาบุคลากรภาครัฐและประชาชนให้เกิดทักษะและเห็นความสำคัญของกระบวนการมีส่วนร่วม โดยยึดนโยบายการจัดประชุมกันเนืองนิตย์ การทำงานเป็นทีม การปฏิบัติตามวัฒนธรรมองค์กร การให้ความเคารพตามหลักอาวุโส การส่งเสริมสิทธิและเสรีภาพของสตรีและผู้อื่น การสร้างความผูกพันต่อองค์กร และการดูแลและจัดสวัสดิการ เพื่อให้การบริหารงานแบบมีส่วนร่วมขององค์การบริหารส่วนจังหวัด ในกลุ่มจังหวัดภาคตะวันออกเฉียงเหนือ มีประสิทธิภาพและประสิทธิผลทางปฏิบัติต่อไปอย่างยั่งยืน และสอดคล้องกับงานวิจัยของพัชรศศิ เรื่องมณีญาติ (2566) ที่พบว่ามี 1. ปัจจัย



ที่ส่งผลต่อการจัดการท่องเที่ยวในเขตพัฒนาพิเศษภาคตะวันออก พบว่า การพัฒนาการจัดการท่องเที่ยวในเขตพัฒนาพิเศษภาคตะวันออก โดยการประยุกต์ตามหลักคำสอนทางพระพุทธศาสนา มีดังนี้ การจัดการท่องเที่ยวในเขตพัฒนาพิเศษภาคตะวันออก ประกอบด้วย 1. ด้านการพัฒนาคุณภาพแหล่งท่องเที่ยว 2. การพัฒนาโครงสร้างพื้นฐานและสิ่งอำนวยความสะดวก 3. การพัฒนาบุคลากรด้านการท่องเที่ยว 4. การสร้างความเชื่อมั่นของนักท่องเที่ยว โดยมีการนำหลักอภิธานียธรรม 7 เข้ามาประยุกต์เพื่อพัฒนาการจัดการท่องเที่ยวในเขตพัฒนาพิเศษภาคตะวันออก ประกอบด้วย การหมั่นประชุมกันเนื่องนิตย์ การพร้อมเพรียงกันประชุม การไม่บัญญัติสิ่งที่ไม่ควรบัญญัติ การให้ความเคารพและรับฟังความคิดเห็นของผู้ใหญ่หรือผู้เชี่ยวชาญด้านการท่องเที่ยว การเคารพสิทธิมนุษยชน การให้ความเคารพสถานที่ การดูแลเอาใจใส่แก่ผู้มาเยือน นอกจากนี้ยังมีการเสริมสร้างด้วยปัจจัยด้านการท่องเที่ยว ประกอบด้วย ด้านสิ่งดึงดูดใจ ด้านกิจกรรม ด้านการเข้าถึง ด้านสิ่งอำนวยความสะดวก และด้านที่พัก เพื่อพัฒนาสิ่งที่เป็น Local เพื่อไปสู่ Global

องค์ความรู้จากการวิจัย

องค์ความรู้เกี่ยวกับการประยุกต์หลักพุทธธรรมเพื่อการบริหารความเสี่ยงในการซื้อข้าวเปลือกจากเกษตรกรของผู้ประกอบการโรงสีข้าวในจังหวัดนครสวรรค์ ได้ดังภาพที่ 1 ดังนี้



ภาพที่ 1 องค์ความรู้จากการวิจัย



จากภาพที่ 1 ดังกล่าวสามารถอธิบายองค์ความรู้ที่ได้จากการวิจัย ได้ดังนี้

การบริหารความเสี่ยงในการซื้อข้าวเปลือกจากเกษตรกรของผู้ประกอบการโรงสีข้าว ในจังหวัดนครสวรรค์ ทั้ง 4 ด้านประกอบด้วย การค้นหาความเสี่ยง การประเมินความเสี่ยง การจัดการความเสี่ยง และการติดตามประเมินผลความเสี่ยง

โดยมีหลักการบริหารนิยธรรม 7 เป็นหลักธรรมนำสู่การบริหารความเสี่ยงในการซื้อข้าวเปลือกจากเกษตรกรของผู้ประกอบการโรงสีข้าวในจังหวัดนครสวรรค์ ดังนี้ 1. หมั่นประชุมกันเนื่องเนิตย์ โดยประชุมปรึกษาหารือเกี่ยวกับการรับซื้อข้าวอย่างสม่ำเสมอ การระดมสมอง ระดมความสามารถเพื่อนำมาแก้ไขปรับปรุงการบริหารจัดการโรงสี 2. พร้อมเพิงกันประชุม โดยการมีความมุ่งมั่นทำงานของส่วนรวมให้ดีและพร้อมเพิงกันป้องกันสิทธิประโยชน์ของส่วนรวม 3. การไม่ตั้งกฎระเบียบตามที่ขัดต่อระเบียบเดิม โดยการยึดถือความเสมอภาคเพื่อส่งเสริมให้การปกครอง ยึดถือปฏิบัติตามหลักการเดิมของหมู่คณะ 4. การให้ความเคารพและรับฟังความคิดเห็นของผู้ใหญ่ โดยรับฟังความคิดเห็นของผู้มีประสบการณ์หรือของผู้ใหญ่ที่มีคุณธรรม เคารพนับถือผู้เป็นประธานหรือผู้บริหาร 5. เคารพสิทธิมนุษยชน โดยการให้เกียรติและคุ้มครองสตรี เด็ก และคนชรา เปิดโอกาสและรับฟังความคิดเห็นของคนในพื้นที่ ไม่ละเมิดสิทธิหรือข่มเหงรังแกคนในพื้นที่และชาวไร่ ชาวนา 6. การให้ความเคารพสถานที่ โดยช่วยกันปกป้อง รักษาปูชนียสถานที่สำคัญเพื่อเป็นเครื่องยึดเหนี่ยวจิตใจของคนในพื้นที่ เคารพ นับถือบูชาปูชนียสถานที่สำคัญของชุมชน 7. การดูแลเอาใจใส่แก่ลูกคำ โดยเต็มใจต้อนรับและปรารถนาดีแก่บุคคลต่าง ๆ ที่มาเยือน

นำการบริหารจัดการมาเป็นพื้นฐานผสมผสานกับหลักธรรมนำสู่การบริหารความเสี่ยงในการซื้อข้าวเปลือกจากเกษตรกรของผู้ประกอบการโรงสีข้าวในจังหวัดนครสวรรค์ทั้งด้านบุคคล (Man) ด้านเงินทุน (Money) ด้านวัสดุสิ่งของ (Materials) และด้านการจัดการ (Management)

ข้อเสนอแนะ

ข้อเสนอแนะเชิงนโยบาย

1. กลุ่มผู้ประกอบการโรงสีข้าวควรกำหนดนโยบายด้านการปิดป้ายแสดงการรับซื้อข้าวต่อหน่วยไว้ ณ สถานที่รับซื้อที่สามารถมองเห็นได้ชัดเจน กรณีมีการทักลดน้ำหนัก ความขึ้นสิ่งเจือปน หรือรายการอื่นใดจากราคาที่เสนอให้แสดงรายการไว้ให้ชัดเจนและครบถ้วน เพื่อให้เกษตรกรได้มีโอกาสเปรียบเทียบราคา ก่อนตัดสินใจ

2. กลุ่มผู้ประกอบการโรงสีข้าวควรกำหนดนโยบายด้านการกำหนดราคาข้าวเปลือกอย่างเป็นทางการและเหมาะสม ที่สะท้อนกลไกราคาตลาดอย่างแท้จริง

ข้อเสนอแนะเชิงปฏิบัติการ

1. กลุ่มผู้ประกอบการโรงสีข้าวควรมีการค้นหาสิ่งที่จะก่อให้เกิดความเสี่ยงที่สร้างผลกระทบหรือความเสียหายต่อโรงสี

2. กลุ่มผู้ประกอบการโรงสีข้าวควรประเมินระดับของความเสียหาย (Degree of Risk) เพื่อประโยชน์ในการดำเนินกิจการของโรงสี

3. กลุ่มผู้ประกอบการโรงสีข้าวควรมีการกำหนดวิธีการบริหารจัดการความเสี่ยงในการรับซื้อข้าวแต่ละปี

ข้อเสนอแนะสำหรับการวิจัยครั้งต่อไป

1. ควรมีการวิจัยเกี่ยวกับรูปแบบการสนับสนุนค่าบริหารจัดการและพัฒนาคุณภาพผลผลิตของเกษตรกรผู้ปลูกข้าวในประเทศไทย

2. ควรมีการวิจัยเปรียบเทียบเกี่ยวกับการทำนาแบบเดิมกับการทำนาแบบอัจฉริยะ (SMART) ว่ามีต้นทุน และผลผลิตแตกต่างกันหรือไม่เพื่อให้เห็นภาพในการกำหนดนโยบายสนับสนุนการทำนาอย่างเป็นรูปธรรม

เอกสารอ้างอิง

ทักษิณ ประชามอญ. (2561). รูปแบบการบริหารงานแบบมีส่วนร่วมตามหลักพุทธธรรมขององค์การบริหารส่วนจังหวัดในกลุ่มจังหวัดภาคตะวันออกเฉียงเหนือตอนบน (ดุष्ฎินิพนธ์ พุทธศาสตร์ดุष्ฎินิพนธ์ิต สาขาวิชารัฐประศาสนศาสตร์), พระนครศรีอยุธยา: มหาวิทยาลัยมหาจุฬาลงกรณราชวิทยาลัย.

ทักษิณ ปิยะเจริญเดช. (2564). รูปแบบการพัฒนาการจัดการท่องเที่ยวบนพื้นที่เศรษฐกิจพิเศษในจังหวัดสงขลา (ดุष्ฎินิพนธ์ปรีชญาดุष्ฎินิพนธ์ิต สาขาวิชารัฐประศาสนศาสตร์). พระนครศรีอยุธยา: มหาวิทยาลัยมหาจุฬาลงกรณราชวิทยาลัย.

ประวดี ยงบุตร และคณะ. (2557). การพัฒนารูปแบบการบริหารความเสี่ยงทั่วทั้งองค์กรในสำนักงานเขตพื้นที่การศึกษาประถมศึกษา. *วารสารศึกษาศาสตร์มหาวิทยาลัยนเรศวร*, 16(1), 78-86.

พัชรศศิ เรืองมณีญาติ. (2566). การพัฒนาการจัดการท่องเที่ยวในเขตพัฒนาพิเศษภาคตะวันออกเฉียงเหนือโดยการประยุกต์ตามหลักคำสอนทางพระพุทธศาสนา (ดุष्ฎินิพนธ์ปรีชญาดุष्ฎินิพนธ์ิต สาขาวิชารัฐประศาสนศาสตร์). พระนครศรีอยุธยา: มหาวิทยาลัยมหาจุฬาลงกรณราชวิทยาลัย.

มหาวิทยาลัยมหาจุฬาลงกรณราชวิทยาลัย. (2539). *พระไตรปิฎกฉบับภาษาไทย ฉบับมหาจุฬาลงกรณราชวิทยาลัย*. กรุงเทพฯ: โรงพิมพ์มหาจุฬาลงกรณราชวิทยาลัย.

สำนักงานจังหวัดนครสวรรค์. (2567). *เกษตรกรรม*. สืบค้น 30 มกราคม 2567, จาก <https://shorturl.asia/SIN1W>

อภิวัฒน์ จำตา. (2564). *การบริหารจัดการของรัฐในการส่งเสริมกัญชาเสรีเพื่อการแพทย์ทางเลือกของไทย* (ดุष्ฎินิพนธ์ปรีชญาดุष्ฎินิพนธ์ิต สาขาวิชารัฐประศาสนศาสตร์). พระนครศรีอยุธยา: มหาวิทยาลัยมหาจุฬาลงกรณราชวิทยาลัย.



The Active Thai PBS. (2024). *Why is Thai rice priceless? Farmers don't make a profit?*. Retrieved January 20, 2024, from <https://theactive.net/data/thai-farmers-and-thai-rice-industry/>.

Yamane, T. (1973). *Statistic: An Introductory Analysis* (3rd ed.). New York: Harper and Row.

