

การพัฒนาการปกครองคณะสงฆ์ตามแผนปฏิรูปกิจการพระพุทธศาสนา
ของพระสังฆาธิการ จังหวัดเพชรบุรี*

THE DEVELOPMENT OF THE SANGHA ADMINISTRATION ACCORDING TO THE
BUDDHISM REFORM PLAN OF THE MONKS PHETCHABURI PROVINCE



พระพิพิธพัชรโรดม (อำนวยการ อินทวณฺโณ)

Phra Phiphitphatcharodom (Amnuai Inthawano)

มหาวิทยาลัยมหาจุฬาลงกรณราชวิทยาลัย

Mahachulalongkomrajavidyalaya University

Corresponding Author E-mail: buapraroop@mail.com

บทคัดย่อ

บทความวิจัยนี้มีวัตถุประสงค์เพื่อ 1. เพื่อศึกษาสภาพทั่วไปในการปกครองคณะสงฆ์ของพระสังฆาธิการ 2. เพื่อศึกษากระบวนการในการพัฒนาการปกครองคณะสงฆ์ของพระสังฆาธิการ 3. เพื่อนำเสนอรูปแบบการพัฒนาการปกครองคณะสงฆ์ตามแผนปฏิรูปกิจการพระพุทธศาสนาของพระสังฆาธิการ จังหวัดเพชรบุรี เป็นการวิจัยแบบผสมวิธี โดยการสัมภาษณ์เชิงลึก เก็บข้อมูลด้วยแบบสอบถามจากกลุ่มตัวอย่าง และการสนทนากลุ่มเฉพาะจากผู้เชี่ยวชาญ

ผลการวิจัยพบว่า 1. สภาพทั่วไปเกี่ยวกับการพัฒนาการปกครองคณะสงฆ์ของพระสังฆาธิการ จังหวัดเพชรบุรี ตามหลัก SWOT พบว่า ด้านการสร้างคามมั่นคงพระพุทธศาสนา คือ การปฏิบัติตามพระธรรมวินัย ด้านยกระดับกระบวนการบริหารจัดการภายใน พระสังฆาธิการเป็นผู้นำที่รู้งานและมีความรู้ ด้านการพัฒนาสู่องค์กรแห่งการเรียนรู้เชิงพุทธ โดยการเข้าถึงชุมชนสร้างความสามัคคี ด้านการขับเคลื่อนกิจการพระพุทธศาสนา 2. กระบวนการในการพัฒนาการปกครองคณะสงฆ์ของพระสังฆาธิการ จังหวัดเพชรบุรีตามวงจร PDCA พบว่า พระสังฆาธิการ ได้วางแผนการปฏิรูปตามพระธรรมวินัย ปฏิบัติตามกฎระเบียบกฎเกณฑ์ของคณะสงฆ์ 3. รูปแบบการพัฒนาการปกครองคณะสงฆ์ตามแผนปฏิรูปกิจการพระพุทธศาสนาของพระสังฆาธิการ จังหวัดเพชรบุรี พบว่า พระสังฆาธิการกลุ่มตัวอย่างมีความเห็นว่าการพัฒนาการปกครองคณะสงฆ์ตามแผนปฏิรูปกิจการพระพุทธศาสนาของพระสังฆาธิการ จังหวัดเพชรบุรี ทุกด้านโดยรวมอยู่ในระดับมาก

คำสำคัญ: การพัฒนาการปกครองคณะสงฆ์; การปฏิรูปกิจการพระพุทธศาสนา; พระสังฆาธิการ

Abstract

This research article has the objectives: 1. to study the general situation in the Sangha administration of the Sangha Administrators; monk 3. To present the model for the development of the Sangha Administration according to the Buddhist affairs reform plan of the monks. Phetchaburi Province It is an integrated research method. by in-depth interview Collecting data with a questionnaire from the sample. and dedicated focus group discussions from experts.

The results of the study were as follows: 1. The general state of the development of monk Phetchaburi Province According to the SWOT principle, it was found that the aspect of building stability in Buddhism was to follow the Dhamma and discipline. Upgrading the internal management process The Sangha is a knowledgeable and knowledgeable leader. Development towards a Buddhist learning organization By reaching out to the community, building unity. in the driving of Buddhist affairs 2. The process of developing the Sangha Administration of the Sangha Administrators Phetchaburi province according to the PDCA cycle found that the monks has planned reforms according to the Dhamma and discipline Follow the rules and regulations of the Sangha 3. The model for the development of the Sangha Administration according to the Buddhist affairs reform plan of the monks Phetchaburi Province. It was found that the sample group of monks had an opinion that the development of the Sangha Administration according to the reform plan for the Buddhist affairs of the monks Phetchaburi Province Overall all aspects were at a high level.

Keywords: Development of Sangha; Reform of Buddhism; Ecclesiastical official

บทนำ

การปกครองคณะสงฆ์มาตั้งแต่ครั้งพุทธกาล หลังจากที่พระพุทธองค์มอบคุณความเป็นใหญ่ให้คณะสงฆ์ หลักที่ใช้คือ พระธรรมวินัย เมื่อพระพุทธเจ้าเสด็จดับขันธปรินิพพานแล้วเกิดความไม่เรียบร้อยขึ้น จึงได้มีการทำปฐมสังคายนาขึ้น ที่เมืองราชคฤห์ โดยมีพระมหากัสสปะเป็นประธาน การบริหารคณะสงฆ์ ก็เรียบร้อยมาได้ระยะหนึ่ง ต่อมาก็เกิด ถ้อยคำต่างกัน เกิดความไม่เรียบร้อยขึ้นอีกเป็นเช่นนี้ตลอดมา (ช.ธ. (ไทย) 25/8/9.)

เมื่อพระสงฆ์มีมากขึ้น กฎเกณฑ์ต่าง ๆ จึงต้องมี เพื่อให้ภิกษุแต่ละรูปได้ถือปฏิบัติในแนวทางเดียวกัน ทำนองเดียวกับกฎหมายของรัฐ ก็เกิดขึ้นจากการที่มนุษย์มาอยู่รวมกันและการ

กระทำของคนคนหนึ่ง อาจจะไปลวงละเมิดคนอื่นคนหนึ่ง รัฐจึงจำเป็นต้องออกระเบียบ กฎเกณฑ์ที่เราเรียกว่า กฎหมายมาคุ้มครอง

ในส่วน of พระพุทธเจ้า พระองค์ไม่ได้ทรงคิดที่จะสร้างระบบ เพื่อเรียกร้องสิทธิ และความรับผิดชอบทางสังคมให้กับบ้านเมือง แต่สังคมสงฆ์ที่พระองค์ปกครองอยู่ พระองค์ได้วางระบบไว้อย่างชัดเจน วินัยสงฆ์นั่นเอง คือระบบเรียกร้องความรับผิดชอบต่อสังคมสงฆ์ (สมภาร พรหมทา, 2541) พระพุทธองค์ยอมให้มีกฎหมายที่จะละเมิดสิทธิส่วนบุคคลผู้กระทำความชั่วได้ พระพุทธองค์จึงทรงบัญญัติสิกขาบทเอาไว้เพื่อเอาผิดกับผู้ฝ่าฝืน ซึ่งเป็นการผิดต่อสังคม ในขณะที่เดียวกันก็มีจุดมุ่งหมายอื่น ๆ ด้วย ดังที่พระองค์ได้ตรัสไว้ว่า

ภิกษุทั้งหลาย เราบัญญัติสิกขาบทแก่ภิกษุทั้งหลาย โดยอาศัยอำนาจประโยชน์ 10 ประการคือ

1. เพื่อความยอมรับว่าดีแห่งสงฆ์
2. เพื่อความผาสุกแห่งสงฆ์
3. เพื่อช่มบุคคลผู้เก้อยาก
4. เพื่อความอยู่ผาสุกแห่งเหล่าภิกษุผู้มีศีลอันดีงาม
5. เพื่อปิดกั้นอาสวะทั้งหลายอันจะเกิดขึ้นในปัจจุบัน
6. เพื่อกำจัดอาสวะทั้งหลายที่จะเกิดขึ้นในอนาคต
7. เพื่อความเลื่อมใสยิ่งขึ้นของคนที่ยังไม่เลื่อมใส
8. เพื่อความเลื่อมใสของบุคคลผู้เลื่อมใสอยู่แล้ว
9. เพื่อความตั้งมั่นแห่งสัตถธรรม
10. เพื่อเอื้อเพื่อพระวินัย (วิ.มหา.(ไทย) 1/39/28-29)

จะเห็นได้ว่า ที่พระองค์บัญญัติพระวินัยนั้น ข้อ 1-2 มีจุดมุ่งหมายเพื่อประโยชน์ส่วนรวมของคณะสงฆ์เอง ข้อ 3-4 เพื่อประโยชน์แก่บุคคล ข้อ 5-6 เพื่อประโยชน์แก่ความบริสุทธิ์ ข้อ 7-8 เพื่อประโยชน์แก่ประชาชน ข้อ 9-10 เพื่อประโยชน์แก่พระศาสนาโดยรวม

ขั้นตอน วิธีการในการบัญญัติกฎหมาย (สิกขาบท) พระพุทธเจ้าทรงทราบดีว่า เมื่อใดควรจะบัญญัติ โดยคำนึงถึงหลัก 3 ประการ ได้แก่ 1) สงฆ์ตั้งได้เป็นเวลายาวนานพอสมควร 2) สังคมขยายใหญ่ขึ้นและ 3) มีผลประโยชน์มากขึ้น

จากแนวทางทั้ง 3 ประการนี้เอง จึงก่อให้เกิดการบัญญัติพระวินัย หรือกฎหมายคณะสงฆ์ขึ้น โดยมีจุดมุ่งหมาย 10 ประการดังกล่าวแล้ว โดยเฉพาะอย่างยิ่ง ข้อที่ 10 นั้นหมายเอาเพื่อการเกื้อหนุนการปกครอง (พระธรรมปิฎก (ป.อ. ปยุตโต) นิติศาสตร์แนวพุทธ, 2541) สิกขาบท หรือพระวินัย ถือได้ว่า เป็นธรรมานุญการปกครองที่ภิกษุจะต้องปฏิบัติตามอย่างเคร่งครัด ถ้าหากว่าลวงละเมิดก็จะได้รับการลงโทษหนักบ้าง เบาบ้าง ตามลักษณะของการกระทำ

นอกจากนี้ การปกครองคณะสงฆ์นั้น แก่นแท้คือการปกครองตามพระธรรมวินัยคือยึดพระธรรมวินัยเป็นธรรมนูญการปกครอง โดยใช้อำนาจรัฐและจารีตเป็นหลักอุดหนุน คราวใดเกิดความไม่เรียบร้อยขึ้นในคณะสงฆ์จนเป็นเหตุขัดข้องและจำเป็นต้องพึ่งรัฐ ได้อาจารย์อำนาจรัฐเข้าช่วยจัดการแก้ขัดข้อง ดังเช่นในสมัยพระเจ้าอโศกมหาราช การคณะสงฆ์และการพระศาสนาดำเนินมาได้ด้วยลักษณะเช่นนี้ โดยเฉพาะเมื่อก้าวถึงในประเทศไทย ในรัชสมัยของพระบาทสมเด็จพระจุลจอมเกล้าเจ้าอยู่หัว พระองค์ทรงถวายอำนาจรัฐช่วยคณะสงฆ์จัดระบบการปกครองขึ้นเป็นครั้งแรก ด้วยการที่ทรงตราพระราชบัญญัติปกครองคณะสงฆ์รัตนโกสินทรศก 121 ต่อมา ในรัชสมัยของพระบาทสมเด็จพระเจ้าอยู่หัวอานันทมหิดล ได้ทรงตราพระราชบัญญัติคณะสงฆ์ พ.ศ.2484 โดยยกเลิกฉบับแรกนั้น

ทั้งนี้ เพื่อจัดระบบการปกครองคณะสงฆ์ใหม่ให้มีรูปแบบคล้ายกับการปกครองของฝ่ายราชอาณาจักรครั้งถึงรัชกาลปัจจุบัน ได้ทรงตราพระราชบัญญัติคณะสงฆ์ พ.ศ. 2505 และต่อมาในปี พ.ศ.2535 ได้ตราพระราชบัญญัติคณะสงฆ์ (ฉบับที่ 2) พ.ศ. 2535 อันเป็นการแก้ไขเพิ่มเติมฉบับที่ใช้อยู่ให้เหมาะสมยิ่งขึ้น ซึ่งพระราชบัญญัติคณะสงฆ์ทั้งสองฉบับดังกล่าวล่าสุดนี้ ถือว่าใช้เป็นรูปแบบการปกครองคณะสงฆ์และเป็นหลักจัดระเบียบการปกครองคณะสงฆ์อยู่ในปัจจุบันนี้ การปกครองที่ดีควรเป็นแบบธรรมาธิปไตย โดยยึดถือคิดว่าถูกต้องไม่จำเป็นต้องถูกใจข้าพเจ้าหรือต้องถูกใจทุกคน เขากล้าตัดสินใจลงมือทำในสิ่งที่ถูกต้องชอบธรรมโดยไม่พยายามลวยตัวหนีปัญหา เขาถือคติว่าอำนาจหน้าที่ มาพร้อมกับความรับผิดชอบ เขายอมเสียสละประโยชน์สุขส่วนตนเพื่อประโยชน์สุขที่ยิ่งใหญ่กว่านั้นคือประโยชน์สุขส่วนรวม ดังพุทธพจน์ที่ว่า ถ้าเห็นว่าจะได้ประโยชน์สุขที่ยิ่งใหญ่เพราะสละประโยชน์สุขเล็กน้อย บุคคลควรสละประโยชน์สุขเล็กน้อยเพื่อเห็นแก่ประโยชน์สุขที่ยิ่งใหญ่ (ขุ.ธ. (ไทย) 25/8/9) ในระบอบการปกครองที่เป็นธรรมาธิปไตย ผู้บริหารสูงสุดต้องมีทั้งอัตตหิตสมบัติคือยึดธรรมประจำใจและมีปรหิตปฏิบัติคือมุ่งบำเพ็ญประโยชน์สุขส่วนรวมเมื่อผู้นำประพฤติธรรมสังคมส่วนรวมก็อยู่เป็นสุข ดังที่พระพุทธเจ้าตรัสไว้ว่า

เมื่อฝูงโคข้ามปากแม่น้ำ ถ้าโคผู้นำฝูงไปตรง โคนเหล่านั้นย่อมไปตรงทั้งหมดในเมื่อโคผู้นำฝูงไปตรง ในหมู่มนุษย์ก็เหมือนกัน ผู้ใดได้รับสมมติให้เป็นผู้นำ ถ้าผู้นั้นประพฤติธรรม ประชาชนนอคนี้ย่อมประพฤติธรรมเหมือนกัน ประชาชนทั้งประเทศย่อมอยู่เป็นสุข ถ้าพระราชาทรงดำรงอยู่ในธรรม (อง. จตุกก. (ไทย) 21/70/98.)

จากสภาพข้างต้นนั้น ทำให้ผู้วิจัยมีความสนใจจะศึกษาเรื่องการพัฒนาการปกครองคณะสงฆ์ตามแผนปฏิรูปกิจการพระพุทธศาสนาของพระสังฆาธิการ จังหวัดเพชรบุรี เพื่อศึกษาประเด็นเกี่ยวกับสภาพทั่วไปในการปกครอง กระบวนการในการพัฒนาการปกครอง และการพัฒนาการปกครองคณะสงฆ์ตามแผนปฏิรูปกิจการพระพุทธศาสนา จังหวัดเพชรบุรีต่อไป

โดยการวิจัยในครั้งนี้ ผู้วิจัยทำการศึกษาเนื้อหา ประกอบด้วย 4 องค์ประกอบ 1) การสร้างความมั่นคงด้านพระพุทธศาสนา 2) การยกระดับกระบวนการบริหารจัดการภายใน 3) การพัฒนาสู่องค์กรแห่งการเรียนรู้เชิงพุทธ และ 4) การจัดสรรทรัพยากรในการขับเคลื่อนกิจการพระพุทธศาสนา โดยมีแนวทางในการพัฒนาตามหลัก PDCA ดังนี้ 1) การวางแผน (Plan: P) 2) การปฏิบัติ ตามแผน (Do: D) 3) การตรวจสอบ (Check: C) 4) การดำเนินการให้เหมาะสม (Action: A)

วัตถุประสงค์การวิจัย

1. เพื่อศึกษาสภาพทั่วไปในการปกครองคณะสงฆ์ของพระสังฆาธิการ จังหวัดเพชรบุรี
2. เพื่อศึกษากระบวนการในการพัฒนาการปกครองคณะสงฆ์ของพระสังฆาธิการ จังหวัดเพชรบุรี
3. เพื่อนำเสนอรูปแบบการพัฒนาการปกครองคณะสงฆ์ตามแผนปฏิบัติการพระพุทธศาสนาของพระสังฆาธิการ จังหวัดเพชรบุรี

วิธีดำเนินการวิจัย

รูปแบบการวิจัย

เป็นการวิจัยแบบผสมวิธี (Mixed Methods Research) ระหว่างการวิจัยเชิงคุณภาพ (Qualitative Research) จากการศึกษาเอกสาร (Documentary Research) การสัมภาษณ์เชิงลึก (In-depth Interview) กับผู้ให้ข้อมูลสำคัญ (Key Informants) และการสนทนากลุ่มเฉพาะ (Focus Group Discussion) กับผู้ทรงคุณวุฒิ (Experts) และการวิจัยเชิงปริมาณ (Quantitative Research) ใช้วิธีการศึกษาวิจัยเชิงสำรวจ (Survey Research) โดยเก็บข้อมูลภาคสนาม (Field Study) จากกลุ่มตัวอย่าง (Sampling) ตามลักษณะการเป็นตัวแทนของกลุ่มที่เหมาะสม จำนวน 18 รูปหรือคน และการสนทนากลุ่มเฉพาะ (Focus Group Discussion) ร่วมกันผู้ทรงคุณวุฒิ จำนวน 12 รูปหรือคน

ผู้ให้ข้อมูลสำคัญ

ผู้ให้ข้อมูลสำคัญ (Key Informants) โดยการสัมภาษณ์เชิงลึก (In-depth Interview) ผู้วิจัยได้คัดเลือกจากการสุ่มแบบเจาะจง (Purposive Selection) ตามลักษณะการเป็นตัวแทนของกลุ่มที่เหมาะสม จำนวน 18 รูปหรือคน

เครื่องมือในการวิจัย

1. การสัมภาษณ์แบบมีโครงสร้าง (Structured Interview Form) แบ่งออกเป็น 2 ตอน คือ ตอนที่ 1 เป็นข้อมูลทั่วไปของผู้ให้ข้อมูลสำคัญ ตอนที่ 2 เป็นข้อคำถามจำนวน 22 ข้อ คือ ผ่านการตรวจสอบคุณภาพเครื่องมือด้วยการหาค่าความเที่ยงตรง (Validity) โดยการหาค่า IOC

ซึ่งให้ผู้เชี่ยวชาญ (Experts) จำนวน 5 รูปหรือคน ซึ่งเป็นผู้เชี่ยวชาญด้านเนื้อหาทฤษฎี ด้านระเบียบวิธีวิจัย และด้านพระพุทธศาสนาหรือด้านการปฏิบัติงานที่เกี่ยวข้องกับเรื่องที่วิจัยเป็นผู้ตรวจสอบเครื่องมือการวิจัย

2. เมื่อพิจารณาทั้งในด้านเนื้อหาสาระและโครงสร้างของคำถาม รูปแบบของแบบสัมภาษณ์ตลอดจนภาษาที่ใช้และตรวจสอบคุณภาพของเครื่องมือโดยหาค่าดัชนีความสอดคล้อง (IOC) ได้ค่าดัชนีความสอดคล้องตั้งแต่ 0.8 ถึง 1.0 และมีการใช้ภาษาไม่เหมาะสมในบางข้อ จึงต้องปรับปรุงแก้ไขตามคำแนะนำของผู้เชี่ยวชาญ

การเก็บรวบรวมข้อมูล

ดำเนินการสัมภาษณ์ ผู้วิจัยได้แบ่งออกเป็น 2 ระยะ คือ

1. เป็นขั้นตอนการเตรียมการสัมภาษณ์ แบ่งเป็น 4 ขั้นตอนดังนี้

1.1 ทำการนัดหมายวันเวลาที่จะไปขอสัมภาษณ์กับผู้ให้ข้อมูลสำคัญ

1.2 ขอหนังสือนำจากผู้อำนวยการหลักสูตรบัณฑิตศึกษา สาขาวิชาการจัดการเชิง

พุทธ

1.3 ส่งหนังสือและแบบสัมภาษณ์ไปให้ผู้ให้ข้อมูลสำคัญล่วงหน้าอย่างน้อย 7

วัน

1.4 เตรียมและศึกษาวิธีใช้เครื่องบันทึกเสียง กล้องถ่ายรูป เตรียมสมุดจดบันทึก และอุปกรณ์ต่างๆ ให้พร้อมก่อนดำเนินการสัมภาษณ์

2. เป็นขั้นตอนการดำเนินการสัมภาษณ์ แบ่งออกเป็น 3 ขั้นตอนดังนี้

2.1 แนะนำตัวผู้วิจัยกับผู้ให้ข้อมูลสำคัญ เพื่อสร้างความคุ้นเคย

2.2 แจ้งวัตถุประสงค์ของการมาสัมภาษณ์ และอธิบายลำดับขั้นตอนในการสัมภาษณ์

2.3 ขออนุญาตผู้ให้ข้อมูลสำคัญในการใช้เครื่องบันทึกเสียงและกล้องถ่ายรูป ในขณะที่ทำการสัมภาษณ์ เพื่อใช้อ้างอิงในการสรุปผลการวิจัย

การวิเคราะห์ข้อมูล

การวิเคราะห์ข้อมูลที่ได้จากการสัมภาษณ์เชิงลึก (In-depth Interview) โดยใช้วิธีการวิเคราะห์เนื้อหา (Content Analysis) โดยผู้วิจัยพยายามรักษาสำนวนเดิมของผู้ให้สัมภาษณ์ รวมทั้งปรับแก้ให้มีความชัดเจนทางการสื่อสาร ความหมาย และลดข้อขัดแย้งที่ซ้ำซ้อนกัน ส่วนการวิเคราะห์ข้อมูลจากการสนทนากลุ่มเฉพาะ (Focus Group Discussion) ที่ประกอบด้วยผู้ดำเนินการสนทนา (Moderator) ผู้จดบันทึก (Note Taker) ผู้ช่วยทั่วไป (Assistant) และผู้ให้ข้อมูลสำคัญ (Key Informants) โดยใช้หัวข้อปัญหาและคำถามที่สอดคล้องกับวัตถุประสงค์การวิจัย ผู้วิจัยได้ใช้วิธีการวิเคราะห์เนื้อหา (Content Analysis)

ผลการวิจัย

1. การพัฒนาการปกครองคณะสงฆ์ของพระสังฆาธิการ จังหวัดเพชรบุรี ด้านการสร้าง ความมั่นคงพระพุทธศาสนา พบว่า พระสังฆาธิการกลุ่มตัวอย่างมีความเห็นว่าการพัฒนาการปกครองคณะสงฆ์ตามแผนปฏิรูปกิจการพระพุทธศาสนา จังหวัดเพชรบุรี ด้านการสร้าง ความมั่นคงพระพุทธศาสนา อยู่ในระดับมาก และเมื่อพิจารณาในแต่ละข้อโดยเรียงตามลำดับค่าเฉลี่ยจากมากไปหาน้อยดังนี้ ข้อที่มีค่าเฉลี่ยสูงที่สุดได้แก่ข้อที่ว่า คณะสงฆ์จัดให้มีโครงการปลูกฝังศรัทธาในพระพุทธศาสนา ผ่านการศึกษาพระปริยัติธรรม ธรรมศึกษา บาลีศึกษา เพิ่มศักยภาพทางปัญญาแก่ศาสนทายาท รองลงมาข้อที่ว่า คณะสงฆ์จัดให้มีการขยายโอกาสทางการศึกษาพระพุทธศาสนาแก่คฤหัสถ์ ข้อที่ว่า คณะสงฆ์ส่งเสริมกิจกรรมหมู่บ้านรักษาศีล 5 พัฒนาพระนักเผยแผ่ ส่งเสริมชมรมทางพระพุทธศาสนาในองค์กรภาครัฐและเอกชน เป็นต้น” ข้อที่ว่า “คณะสงฆ์ส่งเสริมให้มีการจัดโครงการวัดเสริมสร้างความสุข ให้กระจายทุกวัด ได้มีการประชุมวางแผนการบริหารและพัฒนาการส่งเสริมวัฒนธรรมองค์กรผ่านสื่อ ตามลำดับ

2. การพัฒนาการปกครองคณะสงฆ์ของพระสังฆาธิการ จังหวัดเพชรบุรี ด้านการยกระดับกระบวนการบริหารจัดการภายใน พบว่า พระสังฆาธิการกลุ่มตัวอย่างมีความเห็นว่าการพัฒนาการปกครองคณะสงฆ์ตามแผนปฏิรูปกิจการพระพุทธศาสนาของพระสังฆาธิการ จังหวัดเพชรบุรี อยู่ในระดับมาก และเมื่อพิจารณาในแต่ละข้อโดยเรียงตามลำดับค่าเฉลี่ยจากมากไปหาน้อยดังนี้ พบว่าข้อที่มีค่าเฉลี่ยสูงที่สุด ได้แก่ คณะสงฆ์พัฒนาหลักสูตรเชิงพุทธและนวัตกรรมวิชาการให้ทันสมัย เพิ่มขีดความสามารถของศาสนบุคคล คือ พระนักเผยแผ่ พระนักเทศน์ พระสอนศีลธรรม พระธรรมทูต พระวิปัสสนาจารย์ ข้อที่ว่า คณะสงฆ์สร้างความร่วมมือภาคีเครือข่ายด้านการศึกษาตามหลัก บวร พัฒนาหลักสูตรเชิงพุทธและนวัตกรรมวิชาการให้ทันสมัย เช่น พัฒนาและส่งเสริมหลักสูตรผู้บริหารสถานศึกษาเชิงพุทธหลักสูตรพุทธศาสนาวินวาทิตย์ หลักสูตรพระอภิธรรมสำหรับคฤหัสถ์ ข้อที่ว่า โครงการจัดตั้งกองทุนเพื่อการศึกษาสงเคราะห์แก่พระเณร ข้อที่ว่า คณะกรรมการส่งเสริมให้มีการพัฒนาเพิ่มขีดความสามารถของศาสนบุคคลคือ พระนักเผยแผ่ พระนักเทศน์ พระสอนศีลธรรม พระธรรมทูต ข้อที่ว่า คณะกรรมการส่งเสริมให้มีการพัฒนาระบบธรรมาภิบาลในการปฏิบัติงาน พัฒนาหลักสูตรเชิงพุทธและนวัตกรรมวิชาการให้ทันสมัย ข้อที่ว่า คณะสงฆ์สร้างความร่วมมือภาคีเครือข่ายต่างๆ ในการพัฒนาระบบบริหารจัดการตามหลักธรรมาภิบาล ข้อที่ว่า คณะกรรมการส่งเสริมให้มีการพัฒนาทักษะ พระวิปัสสนาจารย์ ข้อที่ว่า คณะสงฆ์จัดทำการจัดการแหล่งงบประมาณสนับสนุนจากภาครัฐในการให้โอกาสทางการศึกษาตามลำดับ

3. การพัฒนาการปกครองคณะสงฆ์ของพระสังฆาธิการ จังหวัดเพชรบุรี ด้านการพัฒนาสู่องค์กรแห่งการเรียนรู้เชิงพุทธ พบว่า พระสังฆาธิการกลุ่มตัวอย่างมีความเห็นว่าการพัฒนาการปกครองคณะสงฆ์ตามแผนปฏิรูปกิจการพระพุทธศาสนาของพระสังฆาธิการ จังหวัดเพชรบุรี อยู่ในระดับมาก และเมื่อพิจารณาในแต่ละข้อโดยเรียงตามลำดับค่าเฉลี่ยจากมากไปหาน้อยดังนี้ พบว่าข้อที่มีค่าเฉลี่ยสูงที่สุดได้แก่ คณะสงฆ์พัฒนาสู่องค์กรแห่งการเรียนรู้เชิงพุทธ ด้วยการเสริมสร้างองค์ความรู้ด้านพระพุทธศาสนา โดยการจัดทำแหล่งความรู้และสารสนเทศของพุทธมณฑล ศูนย์กลางพระพุทธศาสนาของโลก ข้อที่ว่า คณะสงฆ์พัฒนาองค์กรแห่งการเรียนรู้เชิงพุทธ ด้วยการเสริมสร้างองค์ความรู้ด้านพระพุทธศาสนาให้เข้มแข็ง สำหรับพระวิปัสสนาจารย์พระนักเผยแผ่ ข้อที่ว่า คณะสงฆ์จัดทำแหล่งความรู้และสารสนเทศของพุทธมณฑล ศูนย์กลางพระพุทธศาสนาของโลก ข้อที่ว่า คณะสงฆ์พัฒนาองค์กรแห่งการเรียนรู้เชิงพุทธด้วยการเสริมสร้างองค์ความรู้ด้าน พระพุทธศาสนาให้เข้มแข็ง สำหรับสถานที่ปฏิบัติธรรม ตามลำดับ

4. การพัฒนาการปกครองคณะสงฆ์ตามแผนปฏิรูปกิจการพระพุทธศาสนาของพระสังฆาธิการ จังหวัดเพชรบุรี ด้านทรัพยากรในการขับเคลื่อนกิจการพระพุทธศาสนา พบว่า พระสังฆาธิการกลุ่มตัวอย่างมีความเห็นว่าการพัฒนาการปกครองคณะสงฆ์ตามแผนปฏิรูปกิจการพระพุทธศาสนาของพระสังฆาธิการ จังหวัดเพชรบุรี อยู่ในระดับปานกลาง และเมื่อพิจารณาในแต่ละข้อโดยเรียงตามลำดับค่าเฉลี่ยจากมากไปหาน้อยดังพบนี้ พบว่าข้อที่มีค่าเฉลี่ยสูงที่สุด ได้แก่ คณะสงฆ์พัฒนาผู้อบรมในสถานที่ปฏิบัติธรรม ข้อที่ว่า คณะสงฆ์เสริมสร้างองค์ความรู้ด้านพระพุทธศาสนาให้พระวิปัสสนาจารย์ ข้อที่ว่า คณะสงฆ์ติดตามสถานที่ปฏิบัติธรรมที่อยู่ในพื้นที่ความรับผิดชอบ ข้อที่ว่า คณะสงฆ์จัดทำแหล่งความรู้และสารสนเทศของพุทธมณฑล ภายในวัด ข้อที่ว่า คณะสงฆ์สร้างเครือข่ายจัดทำแหล่งความรู้และสารสนเทศของพุทธมณฑล ให้เป็นศูนย์กลางพระพุทธศาสนา

อภิปรายผลการวิจัย

1. การพัฒนาการปกครองคณะสงฆ์ตามแผนปฏิรูปกิจการพระพุทธศาสนาของพระสังฆาธิการ จังหวัดเพชรบุรี พระสังฆาธิการเป็นผู้นำที่รู้จักเหตุในการยึดพระธรรมวินัย เคารพกฎระเบียบกฏเกณฑ์ของสงฆ์ กฎมหาเถรสมาคม ข้อบังคับ ระเบียบ คำสั่ง มติ ประกาศ พระสังฆาธิการใช้ปัญญาไตร่ตรอง มีความคิดริเริ่มสร้างสรรค์ สามารถวางแผนและกำหนดนโยบายในการบริหารวัดและจัดการชุมชนให้เกิดประโยชน์พึ่งพากันระหว่างวัดและชุมชนในการพัฒนาคุณธรรมจริยธรรม โดยการเลือกบุคคล ในการร่วมกิจกรรมต่าง ๆ ซึ่งสอดคล้องกับงานวิจัยของ พระเทพรัตนสุธี (สมศกดิ์ ชุตินธโร) (2553) ได้วิจัยเรื่อง บทบาทการบริหารกิจการคณะสงฆ์ด้านการปกครองของจังหวัดปทุมธานี จากผลการวิจัยพบว่า พระสงฆ์มีความคิดเห็นต่อบทบาทการบริหารจัดการกิจการคณะสงฆ์ด้านการปกครองของจังหวัดปทุมธานี โดยภาพรวมอยู่

ในระดับมากค่าเฉลี่ยเท่ากับ 3.91 เมื่อพิจารณารายละเอียดในแต่ละข้อพบว่า พระสงฆ์มีความคิดเห็นอยู่ในระดับมากทุกข้อ ส่วนปัญหาในการบริหารจัดการกิจกรรมคณะสงฆ์ด้านการปกครองของจังหวัดปทุมธานีพบว่า 1) ผู้บริหารสั่งงานปฏิบัติการได้ไม่ค่อยสมบูรณ์ตามนโยบาย 2) การออกกฎระเบียบข้อบังคับของวัด พระส่วนใหญ่ไม่ค่อยตั้งใจเท่าที่ควรและ 3) ชาวบ้านบางคนยังไม่เข้าใจกฎระเบียบของวัดซึ่งจากปัญหาดังกล่าวมีแนวทางแก้ไข คือ 1) มีการอบรมผู้บริหารเพื่อให้สมบูรณ์ตามนโยบาย 2) ต้องออกระเบียบให้เข้มงวดและลงโทษอย่างจริงจัง อย่างเช่นห้ามบิณฑบาตเกินเวลา หรือยื่นบิณฑบาตตามร้านค้าเป็นเวลานาน ถ้าใครฝ่าฝืนมีการลงโทษปรับ ถ้าผิดก็พิจารณาโทษหนักและ 3) ควรประชาสัมพันธ์และแนะนำให้ชาวบ้านได้เข้าใจในกฎระเบียบอย่างถ่องแท้

2. ด้านยกระดับกระบวนการบริหารจัดการภายใน จากผลการวิจัยพบว่า พระสังฆาธิการเป็นผู้นำที่รู้งาน มีความสามารถในการแก้ปัญหา กล้ารับผิดชอบในการตัดสินใจ ดำเนินกิจกรรมทางพระพุทธศาสนา และมุ่งประโยชน์ส่วนรวมของวัดและชุมชนเป็นหลัก เลือกรับพระอุปัชฌาย์บริหารอุปัชฌาย์ในชุมชนได้ พัฒนาพระ เณร ให้มีความรู้ทางโลกและธรรมศึกษา ได้การศึกษาเล่าเรียนทั้งด้านปฏิบัติ ปฏิบัติ ปฏิเวท ซึ่งสอดคล้องกับงานวิจัยของ พระครูสุวรรณวรการ (พิมพ์ทรัพย์ พุทธญาโณ) (2553) ได้วิจัยเรื่อง ศึกษาบทบาทของพระสงฆ์ในการพัฒนาชุมชนในจังหวัดปทุมธานี จากผลการวิจัยพบว่า บทบาทของพระสงฆ์ในการพัฒนาชุมชนของในจังหวัดปทุมธานี ด้านสังคม โดยภาพรวม อยู่ในระดับปานกลาง เมื่อพิจารณาเป็นรายข้อ พบว่า มีข้อที่อยู่ในระดับมากเรียงลำดับจากมากไปหาน้อยคือ มีการจัดอบรมธรรมแก่ประชาชน รองลงมาคือ ช่วยเหลือสังคมด้วยการบริจาคปัจจัยหรือวัตถุสิ่งของเป็นวิทยากรบรรยายธรรม ปฏิบัติตนเป็นแบบอย่างที่ดีในการดำเนินชีวิต อำนวยความสะดวกสถานที่ภายในวัดในการกิจกรรมของชุมชน สอนวิชาพระพุทธศาสนาในโรงเรียน ร่วมเป็นกรรมการขององค์กรชุมชน ส่งเสริมให้ชุมชนได้แลกเปลี่ยนประสบการณ์กับองค์กรอื่นหรือชุมชนอื่น และให้ความรู้ แนวคิดเกี่ยวกับการดำเนินชีวิตในสังคม ตามลำดับ

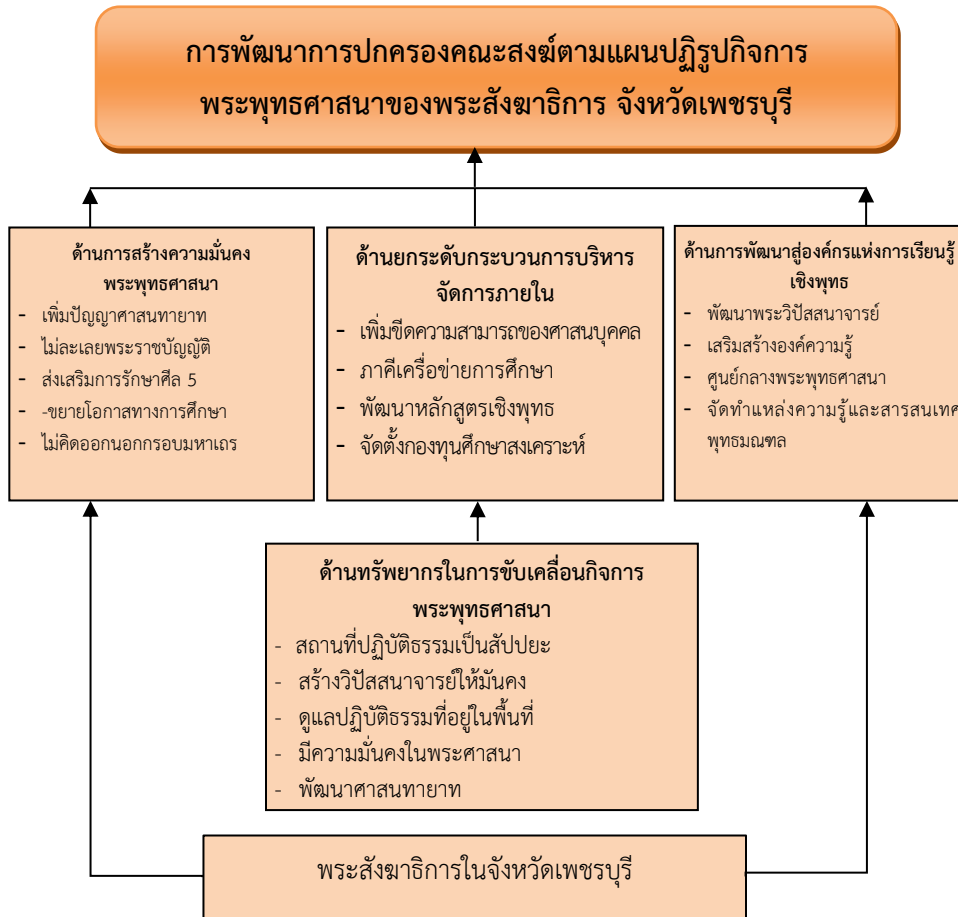
3. ด้านการพัฒนาสู่องค์กรแห่งการเรียนรู้เชิงพุทธ จากผลการวิจัยพบว่า พระสังฆาธิการต้องรู้จักและเข้าถึงชุมชนสร้างความสามัคคี อย่างมีมนุษยสัมพันธ์ ในการพัฒนาวัดและชุมชนรอบรู้เท่าทันสังคมสภาพแวดล้อมในชุมชน สามารถประสานงานจัดการวัดและให้ความช่วยเหลือสังคม ชุมชน เพื่อสร้างพลังสามัคคี ร่วมพัฒนาชุมชน และพัฒนาวัดให้ร่มรื่น สงบ ชวนให้พุทธศาสนิกชนเข้าวัด ให้วัดเป็นฐาน สมภารเป็นเสียง ญาติโยมคือเสบียง พระเณรคือหุดาศรีททาคือพลัง เน้นการพัฒนาชุมชนโดยการยึดหลักพระธรรมวินัย และพัฒนาวัดให้ร่มรื่น สงบ จัดสภาพแวดล้อมดีชวนให้พุทธศาสนิกชนเข้าวัด ซึ่งสอดคล้องกับงานวิจัยของพระครูสันติธรรมมารีรัตน์ (บุญชัย สนติกโร) (2557) ได้วิจัยเรื่อง การพัฒนารูปแบบการปกครองคณะสงฆ์ในเขตปกครองคณะสงฆ์ภาค 15 ผลการวิจัยพบว่า 1. สภาพการปกครองคณะสงฆ์ภาค 15 มีการปกครองโดยใช้ พระธรรมวินัยและ พระราชบัญญัติคณะสงฆ์ พ.ศ.2505 ประกอบกับ กฎ

ระเบียบ คำสั่ง มติ มหาเถรสมาคมเป็นแบบแผนในการปฏิบัติสืบทอดกันมา ตามแบบการปกครองคณะสงฆ์ในภาคอื่น ๆ ยังไม่มีการปรับปรุงให้เหมาะสมกับยุคสมัยจึงทำให้ทราบ 1) จุดแข็ง คือการปกครองคณะสงฆ์ภาค 15 3) รูปแบบการปกครองคณะสงฆ์ภาค 15 ที่พัฒนาแล้ว คือมีการวางแผนกระบวนการดำเนินงานที่ส่งเสริมคุณภาพของพระสังฆาธิการทุกระดับชั้นที่ชัดเจน การจัดองค์กรใช้ กฎ ระเบียบ ข้อบังคับ และกติกาเดียวกัน ส่งบุคลากรไปศึกษาดูงานด้านต่าง ๆ เพื่อเสริมสร้างให้มีวิสัยทัศน์ ประสบการณ์ คุณภาพ และประสิทธิภาพในการปฏิบัติงาน นำระเบียบกฎหมายของคณะสงฆ์ และของภาครัฐไปสร้างกติกาในการปฏิบัติภารกิจร่วมกัน และมีคณะกรรมการกำกับดูแลแต่ละฝ่ายอย่าง ไกล่ชิด 3) ปัญหา มีนโยบายที่ไม่สอดคล้องกับแผนการปฏิบัติงาน ขาดแรงจูงใจในการปฏิบัติงานทำให้ผลของการดำเนินงานเกิดความล่าช้า 4) อุปสรรค ผู้บริหารขาดความรับผิดชอบในการช่วยเหลือซึ่งกันและกัน ขาดงบประมาณเพื่อสนับสนุน การปกครองคณะสงฆ์ และขาดความรู้ด้านเทคโนโลยีเพื่อการสื่อสารเพื่อการพัฒนาคณะสงฆ์ภาค 15

4. ด้านทรัพยากรในการขับเคลื่อนกิจการพระพุทธศาสนา จากผลการวิจัยพบว่า พระสังฆาธิการต้องก้าวทันเทคโนโลยี มีวิสัยทัศน์ มองกว้าง เห็นการณ์ไกล มีภูมิรู้ ภูมิธรรม และภูมิฐาน ก้าวทันเทคโนโลยี สร้างโอกาสใหม่ ๆ ในการพัฒนาและปกครองคณะสงฆ์ และแก้วิกฤตชุมชน ช่วยเหลือสังคม เพิ่มความรู้ทั้งทางโลกและเสริมความรู้ทางธรรม มีวิสัยทัศน์ คิดได้ คิดเป็น มองไกล มีความสามารถในการแก้ปัญหา รู้กฎหมายทางโลกทางธรรมรู้เท่าทันโลกและการเปลี่ยนแปลงของสังคม เก่งคิด (จักขูมา) มีซึ่งสอดคล้องกับงานวิจัยของ พระอำนาจ หมอกเมฆ (2556) ได้ทำวิจัยเรื่อง กลยุทธ์การบริหารวัดในพระพุทธศาสนาสำหรับเจ้าอาวาสวัดราษฎร์ในเขตหนเหนือ ภาค 4 ผลการวิจัยพบว่า โดยเฉลี่ยเจ้าอาวาสมีการปฏิบัติหน้าที่ดีมาก ชื่อสัตย์ สุจริต บริหารวัดโปร่งใส แต่ยังให้ ความสำคัญกับหลักความประหยัดความคุ้มค่า และการทำงานเป็นทีมน้อย จึงนำไปสู่การพัฒนากลยุทธ์สำหรับ เจ้าอาวาสวัดราษฎร์ เรียกว่า ปัญจการบริหาร ประกอบด้วย 1) กลยุทธ์การถือธรรมเป็นใหญ่ 2) กลยุทธ์การ ป้องกันความเสื่อมนำไปสู่ความเจริญรุ่งเรือง 3) กลยุทธ์ปฏิบัติหน้าที่ศีลธรรม 4) กลยุทธ์การทำงานที่ดีให้ สำเร็จความประสงค์ และ 5) กลยุทธ์การสงเคราะห์อันเป็นความเอื้อเพื่อเกื้อกูล

องค์ความรู้จากการวิจัย

การวิจัยเรื่อง การพัฒนาการปกครองคณะสงฆ์ตามแผนปฏิรูปกิจการพระพุทธศาสนาของพระสังฆาธิการ จังหวัดเพชรบุรี ซึ่งอธิบายได้ดังนี้



ภาพที่ 1 องค์ความรู้จากการวิจัย

ข้อเสนอแนะ

ข้อเสนอแนะเชิงนโยบาย

1. ด้านการสร้างความมั่นคงพระพุทธศาสนา พระสังฆาธิการควรวางแผนและกำหนดนโยบายในการบริหารวัดและจัดการชุมชนให้เกิดประโยชน์พึ่งพากันระหว่างวัดและชุมชนในการพัฒนาคุณธรรมจริยธรรม โดยการเลือกบุคคล ในการร่วมกิจกรรมต่าง ๆ

2. ด้านยกระดับกระบวนการบริหารจัดการภายใน พระสังฆาธิการ ควรพัฒนาพระเถร ให้มีความรู้ทางโลกและธรรมศึกษา ได้การศึกษาเล่าเรียนทั้งด้านปฏิบัติ ปฏิบัติ ปฏิเวท

3. ด้านการพัฒนาสู่องค์กรแห่งการเรียนรู้เชิงพุทธ พระสังฆาธิการควรยึดหลักพระธรรมวินัยสวดให้ตั้ง ซื่อให้เห็น นำให้เป็น มีกุศโลบายในการดึงมวลชนร่วมกิจกรรมเข้าถึงชุมชน อย่างมีมนุษยสัมพันธ์ รอบรู้เท่าทันสังคม และพัฒนาวัดให้ร่มรื่น สงบ จัดสภาพแวดล้อมดีชวนให้พุทธศาสนิกชนเข้าวัด

4. ด้านทรัพยากรในการขับเคลื่อนกิจการพระพุทธศาสนา พระสังฆาธิการควรเป็นผู้นำที่ก้าวทันเทคโนโลยี มีวิสัยทัศน์ มองกว้าง เห็นการณ์ไกล มีภูมิรู้ ภูมิธรรม และภูมิฐาน ก้าวทันเทคโนโลยี สร้างโอกาสใหม่ ๆ ในการพัฒนาและปกครองคณะสงฆ์ และเกื้อกูลชุมชน ช่วยเหลือสังคม เพิ่มความรู้ทั้งทางโลกและเสริมความรู้ทางธรรม

ข้อเสนอแนะเชิงปฏิบัติการ

1. ด้านการสร้างความมั่นคงพระพุทธศาสนา พระสังฆาธิการควรเป็นผู้นำที่รู้จักเหตุในการยึดพระธรรมวินัย เคารพ กฎระเบียบกฎเกณฑ์ของสงฆ์ กฎมหาเถรสมาคม ข้อบังคับ ระเบียบคำสั่ง มติ ประกาศ พระสังฆาธิการ

2. ด้านยกระดับกระบวนการบริหารจัดการภายใน พระสังฆาธิการ ควรเป็นผู้นำที่รู้งาน มีความสามารถในการแก้ปัญหา กล้ารับผิดชอบในการตัดสินใจ ดำเนินกิจกรรมทางพระพุทธศาสนา และมุ่งประโยชน์ส่วนรวมของวัดและชุมชนเป็นหลัก

3. ด้านการพัฒนาสู่องค์กรแห่งการเรียนรู้เชิงพุทธ พระสังฆาธิการ ควรมีกุศโลบายในการดึงมวลชนร่วมกิจกรรมเข้าถึงชุมชน อย่างมีมนุษยสัมพันธ์ รอบรู้เท่าทันสังคม รู้จักสภาพแวดล้อมในชุมชน สามารถประสานงานได้ จัดสภาพแวดล้อมดีชวนให้พุทธศาสนิกชนเข้าวัด

4. ด้านทรัพยากรในการขับเคลื่อนกิจการพระพุทธศาสนา พระสังฆาธิการควรมีวิสัยทัศน์ คิดได้ คิดเป็น มองไกล มีความสามารถในการแก้ปัญหา รู้กฎหมายทางโลกทางธรรม รู้เท่าทันโลกและการเปลี่ยนแปลงของสังคม พัฒนาพระเถร สร้างความสามัคคีให้สังคม

ข้อเสนอแนะเพื่อการวิจัยครั้งต่อไป

ควรวิจัยเกี่ยวกับเรื่อง ปัจจัยที่ส่งเสริมการปกครองคณะสงฆ์ตามแผนปฏิรูปกิจการพระพุทธศาสนาของพระสังฆาธิการ จังหวัดเพชรบุรี

ควรวิจัยเกี่ยวกับเรื่อง อิทธิพลของการปกครองคณะสงฆ์ตามแผนปฏิรูปกิจการพระพุทธศาสนาของพระสังฆาธิการ จังหวัดเพชรบุรี

ควรวิจัยเกี่ยวกับเรื่อง ความสัมพันธ์ของโครงสร้างการปกครองคณะสงฆ์ตามแผนปฏิรูปกิจการพระพุทธศาสนาของพระสังฆาธิการ จังหวัดเพชรบุรี

เอกสารอ้างอิง

- มหาจุฬาลงกรณราชวิทยาลัย. (2546). *พระไตรปิฎกฉบับภาษาไทย ฉบับมหาจุฬาลงกรณราชวิทยาลัย*. กรุงเทพฯ: โรงพิมพ์มหาจุฬาลงกรณราชวิทยาลัย.
- _____. (2549). *พระไตรปิฎกฉบับภาษาไทย ฉบับมหาจุฬาลงกรณราชวิทยาลัย*. กรุงเทพฯ: โรงพิมพ์มหาจุฬาลงกรณราชวิทยาลัย.
- พระครูสันติธรรมภาณี (บุญชัย สนติกโร). (2557). *การพัฒนารูปแบบการปกครองคณะสงฆ์ในเขตปกครองคณะสงฆ์ภาค 15* (วิทยานิพนธ์พุทธศาสตรดุษฎีบัณฑิต สาขาวิชาการจัดการเชิงพุทธ). พระนครศรีอยุธยา: มหาวิทยาลัยมหาจุฬาลงกรณราชวิทยาลัย.
- พระครูสุวรรณวรการ (พิมพ์ทรัพย์ พุทธญาโณ). (2554). *ศึกษาบทบาทของพระสงฆ์ในการพัฒนาชุมชนในจังหวัดปทุมธานี* (รายงานการวิจัย). พระนครศรีอยุธยา: มหาวิทยาลัยมหาจุฬาลงกรณราชวิทยาลัย.
- พระเทพรัตนสุธี (สมศักดิ์ ชูตินโร). (2553). *บทบาทการบริหารกิจการคณะสงฆ์ด้านการปกครองของจังหวัดปทุมธานี* (รายงานการวิจัย). พระนครศรีอยุธยา: มหาวิทยาลัยมหาจุฬาลงกรณราชวิทยาลัย.
- พระธรรมปิฎก (ป.อ. ปยุตโต). (2541). *นิติศาสตร์แนวพุทธ* (พิมพ์ครั้งที่ 3). กรุงเทพฯ: สหธรรมิก.
- พระอำนวยการ หมอกเมฆ. (2556). *กลยุทธ์การบริหารวัดในพระพุทธศาสนาสำหรับเจ้าอาวาสวัดราษฎร์ในเขตหนเหนือ ภาค 4* (ดุษฎีนิพนธ์ปรัชญาดุษฎีบัณฑิต สาขาวิชารัฐศาสตร์). นครสวรรค์: มหาวิทยาลัยภาคกลาง.
- สมภาร พรหมทา. (2541). ศีลธรรมกับกฎหมาย มุมมองจากพุทธศาสนา. *วารสารพุทธศาสนศึกษา*, 5(2), 51-52.

