



ทัศนคติของประชาชนที่มีต่อพรรคการเมืองในอำเภอคลองหลวง จังหวัดปทุมธานี*
 PEOPLE'S ATTITUDE TOWARDS POLITICAL PARTIES IN KHLONG LUANG
 DISTRICT, PATHUM THANI PROVINCE



ชนิกานต์ ธรรมเจริญ, วัชรินทร์ ชาญศิลป์, สุรพล สุยะพรหม

Chanigan Thamcharoen, Vacharin Chansilp, Surapon Suyaprom

มหาวิทยาลัยมหาจุฬาลงกรณราชวิทยาลัย

Mahachulalongkornrajavidyalaya University

Corresponding Author E-mail: Chanigan.ttt@gmail.com

บทคัดย่อ

บทความวิจัยนี้มีวัตถุประสงค์เพื่อ 1. ศึกษาระดับทัศนคติของประชาชนที่มีต่อพรรคการเมือง 2. ศึกษาเปรียบเทียบทัศนคติของประชาชนที่มีต่อพรรคการเมือง และ 3. ศึกษาแนวทางการเสริมสร้างพรรคการเมืองตามหลักอิทธิบาท 4 เป็นการวิจัยแบบผสมวิธี คือ การวิจัยเชิงปริมาณ เก็บข้อมูลโดยใช้แบบสอบถามจากกลุ่มตัวอย่าง 400 คน และการวิจัยเชิงคุณภาพ โดยการสัมภาษณ์เชิงลึกกับผู้ให้ข้อมูลสำคัญ 8 รูป/คน โดยใช้แบบสัมภาษณ์แบบมีโครงสร้าง ผลการวิจัยพบว่า 1. ระดับทัศนคติของประชาชนที่มีต่อพรรคการเมืองในอำเภอคลองหลวง จังหวัดปทุมธานี โดยรวมอยู่ในระดับปานกลาง (\bar{X} = 2.88) 2. ประชาชนที่อายุต่างกัน มีทัศนคติต่อพรรคการเมือง โดยรวมแตกต่างกัน อย่างมีนัยสำคัญทางสถิติที่ระดับ 0.05 ส่วนประชาชนที่มีเพศ การศึกษา และอาชีพต่างกัน มีทัศนคติต่อพรรคการเมือง โดยรวมไม่แตกต่างกัน และ 3. แนวทางในการเสริมสร้างพรรคการเมืองตามหลักอิทธิบาท 4 สามารถทำได้ดังนี้ พรรคการเมืองต้องวางนโยบายให้เกิดประโยชน์กับประชาชนอย่างแท้จริงโดยให้ประชาชนได้เข้ามีส่วนร่วมในการกำหนดนโยบาย บุคลากรของพรรคต้องมีความซื่อสัตย์สุจริต ขยัน พุ้มเท มีจิตสาธารณะ และใส่ใจประชาชนด้วยความจริงใจ และควรส่งเสริมให้ประชาชนเข้ามีส่วนร่วมทางการเมืองพร้อมทั้งเป็นตัวอย่างที่ดีในการยึดมั่นอุดมการณ์ประชาธิปไตย และมีการติดตามประเมินผลการนำนโยบายของพรรคไปปฏิบัติจริง

คำสำคัญ: ทัศนคติ; พรรคการเมือง; หลักอิทธิบาท 4

Abstract

This research had the following objectives: 1. To study the level of public attitudes towards political parties. 2. To compare the attitudes of different age groups towards political parties. 3. To study the guidelines for strengthening political parties according to the Itthipada 4. This was a mixed-method research study, involving quantitative research with data collected through questionnaires from a sample group of 400 people and qualitative research through in-depth interviews with 8 key informants, using a structured interview format. The research findings revealed the following results: 1. The overall level of public attitudes towards political parties in Klongluang District, Pathum Thani Province, was at a moderate level ($\bar{X} = 2.88$). 2. People of different ages had significantly different attitudes towards political parties at a statistical significance level of 0.05. However, people of different genders, education levels, and occupations had overall similar attitudes towards political parties. 3. The guidelines for strengthening political parties according to the Itthipada 4 were as follows: Political parties had to formulate policies that genuinely benefited the people by involving them in policy-making. Party personnel had to be honest, ethical, diligent, dedicated, and truly care about the people. Moreover, they had to promote public participation in politics and serve as good role models in upholding democratic values. There also had to be monitoring and evaluation of the implementation of party policies.

Keywords: Attitudes; Political parties; Itthipada 4

บทนำ

พรรคการเมืองเป็นสถาบันทางการเมืองที่มีส่วนสำคัญในการกำหนดนโยบายเพื่อให้เป็นทางเลือกที่สำคัญของประชาชนในการพัฒนาประเทศและเป็นกระบวนการสำคัญมากของระบบการเมือง เพราะพรรคการเมืองต้องเสนอแนวทางในการพัฒนาประเทศในการตอบสนองต่อความต้องการของประชาชนโดยผ่านนโยบายซึ่งมีผลกระทบต่อภาคส่วนต่างๆ ของสังคมการเมืองอย่างไม่อาจเลี่ยงได้ สมาชิกในฐานะสังคมนการเมืองจึงเป็นผู้ที่มีส่วนได้ส่วนเสียจากเนื้อหาสาระของนโยบายโดยตรง (รงค์ บุญสวยขวัญ, 2560) พรรคการเมืองจึงกลายเป็นส่วนหนึ่งของวิถีชีวิตของประชาชน เพราะถ้าหากปราศจากพรรคการเมืองก็เท่ากับว่าประเทศนั้นมิได้มีการปกครองระบอบประชาธิปไตย เพราะเหตุนี้ความเข้มแข็งของพรรคการเมืองจึงมีความสำคัญอย่างยิ่งต่อการพัฒนาการปกครองระบอบประชาธิปไตย แต่พรรคการเมืองของประเทศไทยซึ่งมี



การจัดตั้งมาอย่างยาวนานนั้น กลับไร้เสถียรภาพ มีการยุบพรรคมากมาย ส่งผลให้การดำเนินกิจกรรมทางการเมืองของพรรคการเมืองไทยหยุดชะงักมาโดยตลอด ทำให้การพัฒนาการเมืองไทยในปัจจุบันไม่ก้าวหน้านัก ซึ่งสะท้อนถึงความเจริญทางการเมือง พรรคการเมืองกับระบบการเมืองแบบทันสมัยเป็นของคู่กัน ยิ่งในระบบประชาธิปไตยด้วยแล้ว การปรากฏของพรรคการเมืองเป็นสิ่งที่ขาดไม่ได้ เพราะในระบบดังกล่าว การจัดตั้งรัฐบาลต้องอาศัยการเลือกตั้ง ไม่ว่าจะทางตรง หรือทางอ้อม จะต้องมีการเมืองรณรงค์หาเสียง เสนอนโยบาย และเสนอผู้สมัครให้กับประชาชน (นฐินันต์ ศรีลาศักดิ์, 2557) พรรคการเมืองจึงเป็นตัวแทนทั้งของฝ่ายการเมืองและฝ่ายประชาชนในการที่จะสื่อสารถึงกัน กล่าวคือ รวบรวมเอาความคิดเห็นต่าง ๆ และสนับสนุนต่อระบบการเมือง พร้อมทั้งทำหน้าที่เป็นตัวแทนของประชาชนในการรักษาผลประโยชน์ให้กับสังคมและควบคุมฝ่ายการเมืองให้ทำหน้าที่ให้เกิดประสิทธิภาพสูงสุดเพื่อประชาชน

ทัศนคติ เป็นความสัมพันธ์ที่คาบเกี่ยวกันระหว่างความรู้สึก และความเชื่อหรือการรับรู้ของบุคคลกับแนวโน้มที่จะมีพฤติกรรมใดต่อไปในทางใดทางหนึ่งต่อเป้าหมายของทัศนคตินั้น ดังนั้นอาจกล่าวได้ว่า ทัศนคติที่มีต่อพรรคการเมือง คือ ท่าที ความรู้สึกนึกคิด และความโน้มเอียงของประชาชนซึ่งเป็นไปได้ทั้งเชิงบวกและเชิงลบ มีผลให้ประชาชนมีการแสดงพฤติกรรมออกมา จากผลการวิจัยของหลายสถาบันได้บ่งชี้ว่า การมีทัศนคติที่ดีนั้นจะทำให้สิ่งที่ทำอยู่นั้น ประสบความสำเร็จได้เป็นอย่างดี และมีความสุขกับสิ่งที่ทำ (ศุภิกา นิรติศัย, 2561) ด้วยเหตุนี้ ทัศนคติหรือระดับของความรู้สึกนึกคิดของประชาชนที่มีต่อพรรคการเมือง อันเป็นผลมาจากการเรียนรู้ ประสบการณ์ที่ได้จากการรับรู้ข้อมูลของพรรคการเมือง และเป็นตัวกำหนดพฤติกรรมหรือแนวโน้มที่จะตอบสนองต่อพรรคการเมือง ไปในทิศทางใดทิศทางหนึ่ง ซึ่งเป็นส่วนสำคัญในการตัดสินใจของประชาชนที่จะเลือกพรรคการเมืองนั้นเข้ามาทำหน้าที่บริหารประเทศของตนเอง และการที่พรรคการเมืองจะดำเนินกิจกรรมของพรรคเพื่อตอบสนองความต้องการของประชาชนซึ่งเป็นส่วนสำคัญในการตัดสินใจของประชาชนที่จะเลือกพรรคการเมืองนั้น ให้สำเร็จตามความประสงค์และบรรลุเป้าหมายในการทำงานได้ ต้องควบคุมไปกับการนำหลักพุทธธรรมมาประยุกต์ใช้ในการบริหารงานในด้านต่าง ๆ ของพรรคการเมือง โดยหลักพุทธธรรมที่เหมาะสมต่อการนำมาปรับใช้ได้แก่หลักอิทธิบาท 4 อันประกอบด้วย ฉันทะ รักรงาน (การเห็นคุณค่า ความรัก ความพอใจ) วิริยะ สู้งาน (ความเพียรเห็นเป็นความท้าทาย ใจสู้ ขยัน) จิตตะ ใส่ใจงาน (ความคิด อุทิศตัวต่องาน ใจจดจ่อ จริงจัง) วิมังสา ทำงานด้วยปัญญา (ไตร่ตรอง พิสูจน์ ทดสอบ ตรวจสอบ ปรับปรุงแก้ไข) (พระพรหมคุณาภรณ์ (ป. อ. ปยุตโต), 2545)

อำเภอคลองหลวง ตั้งอยู่ในจังหวัดปทุมธานี ซึ่งเป็นจังหวัดหนึ่งที่ตั้งอยู่ใกล้เมืองหลวงของประเทศไทย แต่พรรคการเมืองที่ได้รับการเลือกตั้งจากประชาชนในเขตอำเภอคลองหลวงนั้น จากผลการเลือกตั้งหลายครั้งที่ผ่านมา มีพรรคการเมืองเพียงไม่กี่พรรคที่จะได้รับคะแนนเสียงอย่างท่วมท้น แต่ในการเลือกตั้งครั้งล่าสุด มีพรรคการเมืองหลายพรรคที่ได้รับคะแนนนิยมเพิ่ม

มากขึ้น ซึ่งสะท้อนให้เห็นถึงทัศนคติที่แตกต่างกันของประชาชนต่อนโยบายของพรรค คุณสมบัติของผู้ลงสมัครรับเลือกตั้งหรือบุคลากรของพรรค และบทบาทของพรรคการเมืองนั้นที่มีต่อประชาชน จึงมีความสำคัญอย่างยิ่งและเป็นที่น่าสนใจว่าทำไมประชาชนจึงเลือกพรรคการเมืองนั้น ๆ ให้มาทำหน้าที่แทนพวกเขาในการบริหารและพัฒนาท้องถิ่นของตนเอง ด้วยเหตุผลข้างต้น จึงทำให้ผู้วิจัยมีความสนใจที่จะศึกษาทัศนคติของประชาชนที่มีต่อพรรคการเมืองในอำเภอคลองหลวง จังหวัดปทุมธานี โดยมุ่งศึกษาว่า ระดับทัศนคติของประชาชนในอำเภอคลองหลวง จังหวัดปทุมธานีที่มีต่อพรรคการเมืองเป็นอย่างไร มีทัศนคติต่อพรรคการเมืองมากน้อยแค่ไหน และทัศนคติของประชาชนในอำเภอคลองหลวง จังหวัดปทุมธานีที่มีต่อพรรคการเมืองในด้านนโยบายของพรรค ด้านบุคลากรของพรรค ด้านบทบาทของพรรค แตกต่างกันอย่างใดและเป็นไปในทิศทางใด และหลักอิทธิบาท 4 อันได้แก่ ฉันทะ ความพึงพอใจ วิริยะ ความเพียรพยายาม จิตตะ ความเอาใจใส่ และวิมังสา การใช้ปัญญาพิจารณา สามารถส่งเสริมพรรคการเมืองได้อย่างไร เพื่อให้ได้ข้อมูลเชิงประจักษ์และองค์ความรู้ อันจะนำไปสู่การพัฒนาและเสริมสร้างทัศนคติที่มีต่อพรรคการเมืองอย่างมีประสิทธิภาพมากขึ้น

วัตถุประสงค์การวิจัย

1. เพื่อศึกษาระดับทัศนคติของประชาชนที่มีต่อพรรคการเมืองในอำเภอคลองหลวง จังหวัดปทุมธานี
2. เพื่อศึกษาเปรียบเทียบทัศนคติตามปัจจัยพื้นฐานส่วนบุคคลของประชาชนที่มีต่อพรรคการเมืองในอำเภอคลองหลวง จังหวัดปทุมธานี
3. เพื่อศึกษาแนวทางการเสริมสร้างพรรคการเมืองในอำเภอคลองหลวง จังหวัดปทุมธานี ตามหลักอิทธิบาท 4

วิธีดำเนินการวิจัย

รูปแบบการวิจัย

ผู้วิจัยได้กำหนดรูปแบบการวิจัยโดยใช้การวิจัยแบบผสมวิธี (Mixed Method Research) ทั้งเชิงปริมาณและเชิงคุณภาพ คือ ข้อมูลเชิงปริมาณ ผู้วิจัยได้ศึกษาโดยวิธีการวิจัยเชิงสำรวจข้อมูลจากแบบสอบถามจากกลุ่มตัวอย่าง และข้อมูลเชิงคุณภาพโดยการสัมภาษณ์เชิงลึกกับผู้ให้ข้อมูลสำคัญเพื่อนำข้อมูลเชิงคุณภาพสนับสนุนข้อมูลเชิงปริมาณ

ประชากร และกลุ่มตัวอย่าง

ผู้วิจัยได้สำรวจข้อมูลจากประชากร คือ ประชาชนที่มีอายุ 18 ปีบริบูรณ์ที่มีสิทธิ์เลือกตั้งในอำเภอคลองหลวง จังหวัดปทุมธานี จำนวนทั้งสิ้น 194,282 คน (งานทะเบียนราษฎรอำเภอคลองหลวง, 2564) กำหนดขนาดกลุ่มตัวอย่างจากการคำนวณตามสูตรของทาโร ยามาเน่ (Yamane, 1967) ได้กลุ่มตัวอย่างจำนวน 400 คน ผู้ให้ข้อมูลสำคัญ ผู้วิจัยได้กำหนดผู้ให้ข้อมูล



สำคัญแบบเฉพาะเจาะจง (Purposive Selection) โดยแบ่งผู้ให้ข้อมูลสำคัญประกอบด้วย พระสงฆ์นักวิชาการด้านรัฐศาสตร์และด้านพระพุทธศาสนา จำนวน 2 รูป ผู้เชี่ยวชาญด้าน รัฐศาสตร์ จำนวน 2 คน นักการเมืองท้องถิ่น จำนวน 4 คน รวมทั้งหมด 8 รูป/คน

เครื่องมือที่ใช้ในการวิจัย

ในการวิจัยเชิงปริมาณ ใช้แบบสอบถามเป็นเครื่องมือในการเก็บรวบรวมข้อมูล ซึ่งมี ทั้งหมด 2 ตอน ได้แก่ 1) ลักษณะทางประชากรศาสตร์ของผู้ตอบแบบสอบถาม เป็นข้อคำถาม แบบปลายปิดแบบตรวจสอบรายการ 2) แบบสอบถามทัศนคติที่มีต่อพรรคการเมืองทั้ง 3 ด้าน ลักษณะข้อคำถามเป็นแบบมาตราส่วนประมาณค่า 5 ระดับ โดยใช้มาตราส่วนประมาณค่าแบบ ลิเคิร์ต (Likert scale) และหาคุณภาพของเครื่องมือโดยการวิเคราะห์หาความเชื่อมั่น โดยใช้สูตร สัมประสิทธิ์แอลฟาของครอนบาค ได้ค่าความเชื่อมั่นของแบบสอบถาม = 0.976 ในการวิจัยเชิง คุณภาพใช้แบบสัมภาษณ์แบบมีโครงสร้างเป็นเครื่องมือ โดยการสัมภาษณ์ตามวัตถุประสงค์ของ การวิจัย

การเก็บรวบรวมข้อมูล

การวิจัยเชิงปริมาณ ผู้วิจัยได้ทำการเก็บรวบรวมข้อมูลโดยใช้แบบสอบถามเก็บข้อมูล ด้วยตนเองจากกลุ่มตัวอย่าง คือ ผู้มาใช้บริการ ณ ที่ว่าการอำเภอคลองหลวง จำนวน 400 คน ใช้วิธีการสุ่มตามแต่บังเอิญ (Accidental Sampling) และการวิจัยเชิงคุณภาพ ศึกษาข้อมูลจาก เอกสารที่เกี่ยวข้อง และเก็บข้อมูลโดยการสัมภาษณ์เชิงลึกด้วยแบบสัมภาษณ์แบบมีโครงสร้าง จากผู้ให้ข้อมูลสำคัญจำนวน 8 รูป/คน

การวิเคราะห์ข้อมูล

ข้อมูลเชิงปริมาณ วิเคราะห์ข้อมูลด้วยโปรแกรมคอมพิวเตอร์สำเร็จรูปทางสถิติเพื่อการ วิจัยทางสังคมศาสตร์ สถิติเชิงพรรณนา ได้แก่ ค่าความถี่ ค่าร้อยละ ค่าเฉลี่ย ค่าส่วนเบี่ยงเบน มาตรฐาน และสถิติเชิงอนุมาน ใช้การวิเคราะห์โดยการทดสอบค่าที (t-test) ในกรณี เปรียบเทียบ 2 กลุ่ม และวิเคราะห์ความแปรปรวนทางเดียว (one-way ANOVA) ในกรณี เปรียบเทียบมากกว่า 2 กลุ่มขึ้นไป และเมื่อพบความแตกต่างอย่างมีนัยสำคัญทางสถิติ จึงนำมา ทดสอบความแตกต่างรายคู่ตามวิธีการของเชฟเฟ (Scheffe's test) ข้อมูลเชิงคุณภาพ ศึกษา ภาคนามด้วยวิธีการสัมภาษณ์เชิงลึกเพื่อยืนยันผลการศึกษาเชิงปริมาณจากผู้ให้ข้อมูลสำคัญ โดยใช้เทคนิคการวิเคราะห์เนื้อหาเชิงพรรณนา

ผลการวิจัย

1. ระดับทัศนคติของประชาชนที่มีต่อพรรคการเมืองในอำเภอคลองหลวง จังหวัดปทุมธานี

ตารางที่ 1 ค่าเฉลี่ย ค่าส่วนเบี่ยงเบนมาตรฐาน และระดับทัศนคติของประชาชนที่มีต่อพรรคการเมืองในอำเภอคลองหลวง จังหวัดปทุมธานี โดยรวม

พรรคการเมือง ในอำเภอคลองหลวง จังหวัดปทุมธานี	ระดับทัศนคติ		
	\bar{X}	S.D.	การแปลผล
1. ด้านนโยบายของพรรค	2.96	1.12	ปานกลาง
2. ด้านบุคลากรของพรรค	2.92	1.13	ปานกลาง
3. ด้านบทบาทของพรรค	2.75	1.28	ปานกลาง
โดยรวม	2.88	1.11	ปานกลาง

จากตารางที่ 1 พบว่า ระดับทัศนคติของประชาชนที่มีต่อพรรคการเมืองในอำเภอคลองหลวง จังหวัดปทุมธานีโดยรวมอยู่ในระดับปานกลาง (\bar{X} = 2.88, S.D. = 1.11) เมื่อจำแนกเป็นรายด้านโดยเรียงลำดับจากมากไปหาน้อย ดังนี้ ด้านนโยบายของพรรค (\bar{X} = 2.96, S.D. = 1.12) รองลงมาด้านบุคลากรของพรรค (\bar{X} = 2.92, S.D. = 1.13) และด้านบทบาทของพรรค (\bar{X} = 2.75, S.D. = 1.28) ตามลำดับ

2. การทดสอบสมมติฐานการวิจัย เพื่อเปรียบเทียบทัศนคติของประชาชนที่มีต่อพรรคการเมืองในอำเภอคลองหลวง จังหวัดปทุมธานี ของประชาชนที่มีเพศ อายุ ระดับการศึกษา และอาชีพที่ต่างกัน ดังแสดงในตารางที่ 2

ตารางที่ 2 สรุปผลทดสอบสมมติฐานโดยการเปรียบเทียบระดับทัศนคติของประชาชนที่มีต่อพรรคการเมืองในอำเภอคลองหลวง จังหวัดปทุมธานี

สมมติฐาน ที่	ตัวแปร ต้น	ตัวแปรตาม	t-test/ F-test	ค่า Sig	ผลการทดสอบ	
					สมมติฐาน ยอมรับ	ไม่ ยอมรับ
1	เพศ	ทัศนคติของประชาชนที่	.953	.341	-	/
2	อายุ	มีต่อพรรคการเมืองใน	8.142	.000	/	-
3	การศึกษา	อำเภอคลองหลวง	1.813	.165	-	/
4	อาชีพ	จังหวัดปทุมธานี	1.859	.100	-	/

*มีนัยสำคัญทางสถิติที่ระดับ 0.05



จากตารางที่ 2 พบว่า ประชาชนที่อายุต่างกัน มีทัศนคติต่อพรรคการเมืองในอำเภอคลองหลวง จังหวัดปทุมธานี โดยรวมแตกต่างกัน อย่างมีนัยสำคัญทางสถิติที่ระดับ 0.05 จึงยอมรับสมมติฐานการวิจัย ส่วนประชาชนที่มีเพศ การศึกษา และอาชีพต่างกัน มีทัศนคติต่อพรรคการเมืองในอำเภอคลองหลวง จังหวัดปทุมธานี โดยรวมไม่แตกต่างกัน จึงไม่ยอมรับสมมติฐานการวิจัย

3. แนวทางการเสริมสร้างพรรคการเมืองในอำเภอคลองหลวง จังหวัดปทุมธานี ตามหลักอิทธิบาท 4 พบดังนี้ 1) ด้านนโยบายของพรรค คือ พรรคการเมืองต้องตรึงรองและใคร่ครวญวางนโยบายให้เกิดประโยชน์กับประชาชนอย่างแท้จริงโดยให้ประชาชนได้เข้ามามีส่วนร่วมในการกำหนดนโยบาย เพื่อให้ตรงตามความต้องการของประชาชน ควรเป็นนโยบายที่มีความชัดเจน สามารถนำไปปฏิบัติได้จริง ไม่เป็นนโยบายขายฝัน พร้อมทั้งมีนโยบายในการประชาสัมพันธ์ รณรงค์ให้ประชาชนและผู้มีส่วนเกี่ยวข้องกับการปลูกฝังประชาธิปไตยในเยาวชนให้เข้ามามีส่วนร่วมทางการเมืองทุกด้าน 2) ด้านบุคลากรของพรรค คือ นักการเมืองที่ประชาชนคาดหวังคือต้องมีความซื่อสัตย์สุจริต ขยัน ทุ่มเท น่าเชื่อถือ เคารพสิทธิเสรีภาพของผู้อื่น ต้องมีความรู้ความเข้าใจที่ถูกต้องเกี่ยวกับกฎหมายและระบบการปกครองระบอบประชาธิปไตย มีจิตสาธารณะเสียสละผลประโยชน์ส่วนตน เพื่อประโยชน์ของประเทศชาติ เป็นผู้ยึดมั่นและปฏิบัติตามอุดมการณ์ประชาธิปไตย และใส่ใจประชาชนด้วยความจริงใจ 3) ด้านบทบาทของพรรค คือ พรรคการเมืองควรมีบทบาทแสดงความรับผิดชอบต่อสังคมโดยพรรคเพื่อเผยแพร่ข้อมูลความรู้เกี่ยวกับการปกครองระบอบประชาธิปไตยแก่ประชาชนให้เกิดความรู้ความเข้าใจเกี่ยวกับระบอบประชาธิปไตยอย่างแท้จริง ส่งเสริมให้ประชาชนเข้ามามีส่วนร่วมทางการเมือง พร้อมทั้งพรรคการเมืองต้องเป็นตัวอย่างที่ดีในการยึดมั่นต่ออุดมการณ์ประชาธิปไตย และมีการติดตามและประเมินผลการนำนโยบายของพรรคไปปฏิบัติจริงในท้องถิ่น

อภิปรายผลการวิจัย

จากวัตถุประสงค์ข้อที่ 1 สามารถอภิปรายผลได้ดังนี้ ระดับทัศนคติของประชาชนที่มีต่อพรรคการเมืองในอำเภอคลองหลวง จังหวัดปทุมธานี โดยรวมอยู่ในระดับปานกลาง อภิปรายได้ว่า เป็นเพราะพรรคการเมืองเปิดโอกาสให้ประชาชนเข้ามามีส่วนร่วมไม่มากนัก โดยเฉพาะในด้านบทบาทของพรรค และในด้านการกำหนดนโยบาย แสดงให้เห็นว่านโยบายของพรรคยังขาดความชัดเจนในด้านต่าง ๆ บางประการ กล่าวคือ บางนโยบายประชาชนอาจคิดว่าไม่สามารถนำมาทำได้จริง หรือ ประชาชนเข้ามามีส่วนในการกำหนดนโยบายได้น้อย รวมไปถึงพรรคการเมืองขาดความต่อเนื่องในการทำกิจกรรมร่วมกับประชาชน เนื่องจากพรรคการเมืองเป็นสถาบันทางการเมืองที่เป็นตัวกลางเชื่อมโยงระหว่างรัฐบาลกับประชาชน พรรคการเมืองต้องทำหน้าที่รวบรวมผลประโยชน์และความต้องการที่หลากหลายของกลุ่มต่าง ๆ ในระบบการเมืองเพื่อกำหนดเป็นนโยบายของพรรคเพื่อตอบสนองและจัดทรัพยากรของสังคม ทำหน้าที่เป็นกลไก



สร้างสายสัมพันธ์ระหว่างประชาชนกับรัฐบาล และทำหน้าที่ต่อรองและตกลงประสานผลประโยชน์ร่วมกันเพื่อยุติความขัดแย้งต่าง ๆ ในสังคม ซึ่งสอดคล้องกับงานวิจัยของ ฌ็อง-ฌัก สัตโกวิท (2561) ได้วิจัยเรื่อง ทักษะคติของประชาชนชาวกรุงเทพมหานครที่มีต่อพรรคประชาธิปัตย์ : ศึกษาในห้วงเวลาปี พ.ศ. 2562 ผลการวิจัยพบว่า ทักษะคติของประชาชนชาวกรุงเทพมหานครที่มีต่อพรรคประชาธิปัตย์โดยรวมอยู่ในระดับปานกลาง และสอดคล้องกับงานวิจัยของ กุลปาลี ศรีภักดี และอัครศักดิ์ เพชรเลิศอนันต์ (2564) ได้วิจัยเรื่อง ทักษะคติของประชาชนต่อภาวะผู้นำทางการเมืองของนายธนารักษ์ จีรุงเรืองกิจ : กรณีศึกษาสำนักงานปลัดกระทรวงการพัฒนาสังคมและความมั่นคงของมนุษย์ ผลการวิจัยพบว่า ทักษะคติของประชาชนต่อภาวะผู้นำทางการเมืองของนายธนารักษ์ จีรุงเรืองกิจ ในภาพรวมอยู่ในระดับปานกลาง

สรุปได้ว่า ทักษะคติของประชาชนที่มีต่อพรรคการเมืองในอำเภอคลองหลวง จังหวัดปทุมธานี โดยรวมอยู่ในระดับปานกลาง แสดงให้เห็นว่า เป็นเพราะพรรคการเมืองเปิดโอกาสให้ประชาชนเข้ามามีส่วนร่วมไม่มากนัก โดยเฉพาะในด้านบทบาทของพรรค และในด้านการกำหนดนโยบาย แสดงให้เห็นว่านโยบายของพรรคยังขาดความชัดเจนในด้านต่าง ๆ บางประการ กล่าวคือ บางนโยบายประชาชนอาจคิดว่าไม่สามารถนำมาทำได้จริง หรือ ประชาชนเข้ามามีส่วนในการกำหนดนโยบายได้น้อย รวมไปถึงพรรคการเมืองขาดความต่อเนื่องในการทำกิจกรรมร่วมกับประชาชน

จากวัตถุประสงค์ข้อที่ 2 สามารถอภิปรายผลได้ดังนี้

1) ประชาชนที่มีเพศต่างกัน มีทัศนคติต่อพรรคการเมืองในอำเภอคลองหลวง จังหวัดปทุมธานี โดยรวมไม่แตกต่างกัน จึงไม่ยอมรับสมมติฐานการวิจัย อภิปรายได้ว่า เพศ ไม่มีผลใดๆ ต่อทัศนคติของประชาชน เพราะประชาชนไม่ว่าจะเป็นเพศชายหรือเพศหญิงก็ตื่นตัวตื่นตัวทางการเมือง และรับรู้เหมือนกัน เนื่องด้วยนักการเมืองในอำเภอคลองหลวง จังหวัดปทุมธานี ลงพื้นที่และเข้าหาประชาชน มีกิจกรรมร่วมกับประชาชนในพื้นที่ด้วย และเพื่อที่จะรักษาและนำผลประโยชน์มาสู่ชุมชนท้องถิ่น ซึ่งสอดคล้องกับงานวิจัยของ อภิญา ฉัตรช่อฟ้า (2559) ได้ศึกษาวิจัยเรื่อง ปัจจัยที่มีผลต่อการตัดสินใจเลือกตั้ง สมาชิกสภาผู้แทนราษฎรจังหวัดอ่างทอง : ศึกษาในห้วงเวลา ปี พ.ศ. 2559 จากการทดสอบสมมติฐานพบว่า เพศไม่มีความสัมพันธ์กับปัจจัยที่มีผลต่อการตัดสินใจเลือกตั้งสมาชิกสภาผู้แทนราษฎรจังหวัดอ่างทอง กล่าวคือ ประชาชนที่มีเพศต่างกัน มีปัจจัยที่มีผลต่อการตัดสินใจเลือกตั้งสมาชิกสภาผู้แทนราษฎรจังหวัดอ่างทอง ด้านคุณลักษณะของผู้สมัคร ด้านการรณรงค์หาเสียงเลือกตั้ง ด้านนโยบายของผู้สมัคร ด้านพรรคการเมือง และด้านสื่อบุคคลที่มีอิทธิพลต่อการตัดสินใจเลือกตั้งไม่แตกต่างกัน

2) ประชาชนที่มีอายุต่างกัน มีทัศนคติต่อพรรคการเมืองในอำเภอคลองหลวง จังหวัดปทุมธานี โดยรวมแตกต่างกัน จึงยอมรับสมมติฐานการวิจัย เมื่อพิจารณาเป็นรายด้านพบว่า ทุกด้านแตกต่างกัน อภิปรายได้ว่า ประชาชนที่มีอายุต่างกัน มีทัศนคติแตกต่างกัน เนื่องจากการรับ



ข้อมูลข่าวสาร รวมไปถึงระดับความรู้สึกนึกคิดของบุคคลที่มีต่อสิ่งต่าง ๆ รอบตัวและมีความโน้มเอียงที่จะประพฤติปฏิบัติตนไปในทางใดทางหนึ่งต่อสิ่งนั้นของแต่ละบุคคลแตกต่างกันไปในแต่ละช่วงอายุ อันเป็นผลมาจากการเรียนรู้ และประสบการณ์ของแต่ละช่วงวัยที่ได้รับจากบุคคล สิ่งของ การกระทำ หรือสถานการณ์ต่าง ๆ ที่เกิดขึ้นแก่บุคคลนั้นจนทำให้สามารถแสดงพฤติกรรมต่าง ๆ ออกมาตามทัศนคติของตน ซึ่งสอดคล้องกับงานวิจัยของ จำเริญน้อย สิงห์รักษ์ (2553) ได้ศึกษาวิจัยเรื่อง ทัศนคติของประชาชนในอำเภอคลองลาน จังหวัดกำแพงเพชรที่มีต่อจริยธรรมของนักการเมืองท้องถิ่น จากการทดสอบสมมติฐานพบว่า ประชาชนในอำเภอคลองลาน จังหวัดกำแพงเพชรที่มีอายุต่างกันมีทัศนคติต่อจริยธรรมของนักการเมืองแตกต่างกัน ซึ่งเป็นไปตามสมมติฐานที่กำหนดไว้ โดยประชาชนที่มีอายุ 20-29 ปี มีทัศนคติต่อจริยธรรมของนักการเมืองทางบวกมากกว่าช่วงอายุอื่น ๆ 3) ประชาชนที่มีการศึกษาต่างกัน มีทัศนคติต่อพรรคการเมืองในอำเภอคลองหลวง จังหวัดปทุมธานี โดยรวมไม่แตกต่างกัน จึงไม่ยอมรับสมมติฐานการวิจัย อภิปรายได้ว่า ระดับการศึกษาไม่มีผลใด ๆ ต่อทัศนคติของประชาชน อาจเป็นเพราะประชาชนไม่ว่าจะสำเร็จการศึกษาระดับใด ต่างก็ให้ความสนใจทางการเมืองด้วยกันทั้งนั้น เนื่องจากมีความต้องการที่จะให้ท้องถิ่นและประเทศได้รับการพัฒนาจึงทำให้ทัศนคติ ไม่แตกต่างกัน ซึ่งสอดคล้องกับงานวิจัยของ พระครูปลัดสุพัฒ ฆาสุโก (2559) ได้ศึกษาวิจัยเรื่อง การมีส่วนร่วมทางการเมืองในระบอบประชาธิปไตยของประชาชนอำเภอรัตนบุรี จังหวัดสุรินทร์ จากการทดสอบสมมติฐานพบว่า ประชาชนอำเภอรัตนบุรี จังหวัดสุรินทร์ ที่มีระดับการศึกษาต่างกัน มีส่วนร่วมทางการเมืองในระบอบประชาธิปไตย โดยรวมและรายด้านไม่แตกต่างกัน 4) ประชาชนที่มีอาชีพต่างกัน มีทัศนคติต่อพรรคการเมืองในอำเภอคลองหลวง จังหวัดปทุมธานี โดยรวมไม่แตกต่างกัน จึงไม่ยอมรับสมมติฐานการวิจัย อภิปรายได้ว่า ประชาชนทุกอาชีพต่างก็มีความต้องการให้ท้องถิ่นและประเทศได้รับการพัฒนาและหวังให้พรรคการเมืองเข้ามาแก้ไขปัญหาต่าง ๆ ของสังคมที่เป็นอยู่ให้ดีขึ้น ซึ่งสอดคล้องกับงานวิจัยของ ณัฐกาญจน์ เข็มนาค (2562) ได้วิจัยเรื่อง พฤติกรรมทางการเมืองในการออกเสียงลงคะแนนเลือกตั้งทั่วไป ปี พ.ศ. 2562 ในตำบลท่าช้าง อำเภอเฉลิมพระเกียรติ จังหวัดนครราชสีมา ผลการเปรียบเทียบพบว่า ประชาชนที่มีอาชีพ และรายได้ต่างกัน มีทัศนคติต่อพฤติกรรมทางการเมืองในการออกเสียงลงคะแนนเลือกตั้งทั่วไป ปี พ.ศ. 2562 ในตำบลท่าช้าง อำเภอเฉลิมพระเกียรติ จังหวัดนครราชสีมา โดยรวมไม่แตกต่างกัน จึงปฏิเสธสมมติฐานการวิจัย

สรุปได้ว่า ประชาชนที่มีอายุต่างกัน มีทัศนคติต่อพรรคการเมืองในอำเภอคลองหลวง จังหวัดปทุมธานี โดยรวมแตกต่างกัน ทั้งนี้อาจเป็นเพราะว่าการรับข้อมูลข่าวสาร รวมไปถึงระดับความรู้สึกนึกคิดของบุคคลที่มีต่อสิ่งต่าง ๆ รอบตัวและมีความโน้มเอียงที่จะประพฤติปฏิบัติตนไปในทางใดทางหนึ่งต่อสิ่งนั้นของแต่ละบุคคลแตกต่างกันไปในแต่ละช่วงอายุ อันเป็นผลมาจากการเรียนรู้ และประสบการณ์ของแต่ละช่วงวัยที่ได้รับจากบุคคล ส่วนประชาชนที่มีเพศ การศึกษา และอาชีพต่างกัน มีทัศนคติต่อพรรคการเมืองในอำเภอคลองหลวง จังหวัด

ปทุมธานี โดยรวมไม่แตกต่างกัน ทั้งนี้อาจเป็นเพราะประชาชนทุกเพศ ทุกระดับการศึกษา ทุกอาชีพต่างก็มีความต้องการให้ท้องถิ่นและประเทศได้รับการพัฒนาและหวังให้พรรคการเมืองเข้ามาแก้ไขปัญหาต่าง ๆ ของสังคมที่เป็นอยู่ให้ดีขึ้น

จากวัตถุประสงค์ข้อที่ 3 สามารถอภิปรายผลได้ดังนี้ แนวทางการเสริมสร้างพรรคการเมืองในอำเภอคลองหลวง จังหวัดปทุมธานี ตามหลักอิทธิบาท 4 จะทำให้พรรคการเมืองมีนโยบายที่ตอบสนองความต้องการของประชาชนได้อย่างแท้จริง มีความโปร่งใส นำไปสู่การปฏิบัติได้อย่างมีประสิทธิภาพและประสิทธิผล อีกทั้งบุคลากรของพรรคก็จะมีคุณลักษณะ คือ มีความสุจริต จริตใจ ยึดมั่นในประชาธิปไตย และมีวิสัยทัศน์ที่กว้างไกล รวมถึงพรรคการเมืองนั้นจะมีบทบาทต่อสังคม คือ มีการบริหารงานที่โปร่งใส สร้างการมีส่วนร่วมของประชาชน และดำรงไว้ซึ่งการรักษาผลประโยชน์ของชาติและประชาชน ซึ่งสอดคล้องกับงานวิจัยของพระบุญเพ็ง สิทธิวงษา และคณะ (2562) ที่พบว่า แนวทางการใช้หลักอิทธิบาท 4 ในการจัดการท้องถิ่นของบุคลากรองค์การบริหารส่วนตำบลสี้อ อำเภอกุมภวาปี จังหวัดอุดรธานี คือ 1) ด้านฉันทะ (ความพอใจในสิ่งที่มีอยู่) จำเป็นจะต้องให้บุคลากรใช้ความพอใจในสิ่งที่มีอยู่พิจารณาในการบริหารจัดการส่วนท้องถิ่นอย่างรอบครอบและทำการตัดสินใจอย่างมีเหตุผล 2) ด้านวิริยะ (ความเพียรพยายาม) จำเป็นจะต้องให้บุคลากรมีความจริงใจในการบริหารจัดการท้องถิ่นและสร้างเสริมความรับผิดชอบในตัวบุคลากร 3) ด้านจิตตะ (ความตั้งใจในสิ่งที่ทำอยู่) จำเป็นต้องให้บุคลากรมีความเสียสละตั้งใจในการบริหารจัดการท้องถิ่น เพื่อประโยชน์ขององค์กร เสริมศักยภาพในการบริหารจัดการเสริมสร้างความเข้าใจ 4) ด้านวิมังสา (ความไตร่ตรองหาเหตุผล) จำเป็นต้องให้บุคลากรใช้สติกำกับในการควบคุมอารมณ์ในการบริหารจัดการส่วนท้องถิ่นที่ได้รับมอบหมาย รับผิดชอบร่วมกันเสริมสร้างลักษณะนิสัยในทางบวก และสอดคล้องกับงานวิจัยของ นิพนธ์ โอภาษี (2557) ที่พบว่า การบริหารงานเพื่อประชาชนควรมีการสำรวจความต้องการของประชาชนในพื้นที่ เพื่อนำมาเป็นข้อมูลในการกำหนดเป็นนโยบาย นโยบายถึงจะตอบสนองความต้องการของประชาชนได้อย่างเต็มที่ และควรเปิดโอกาสให้ประชาชนมีส่วนร่วมในการตรวจสอบการบริหารงานในโครงการและกิจกรรมต่าง ๆ นอกจากนั้นการบริหารงานควรนำหลักธรรมทางพระพุทธศาสนา คือหลักอิทธิบาท 4 คือ ฉันทะ (ความพอใจ) วิริยะ (ความเพียร) จิตตะ (ตั้งจิตรับรู้ในสิ่งที่ทำ) และ วิมังสา (ความไตร่ตรอง) มาประยุกต์ใช้ทั้งการบริหารตน บริหารคน และบริหารงาน เพื่อให้การบริหารเกิดประสิทธิภาพและประสิทธิผลสูงสุด

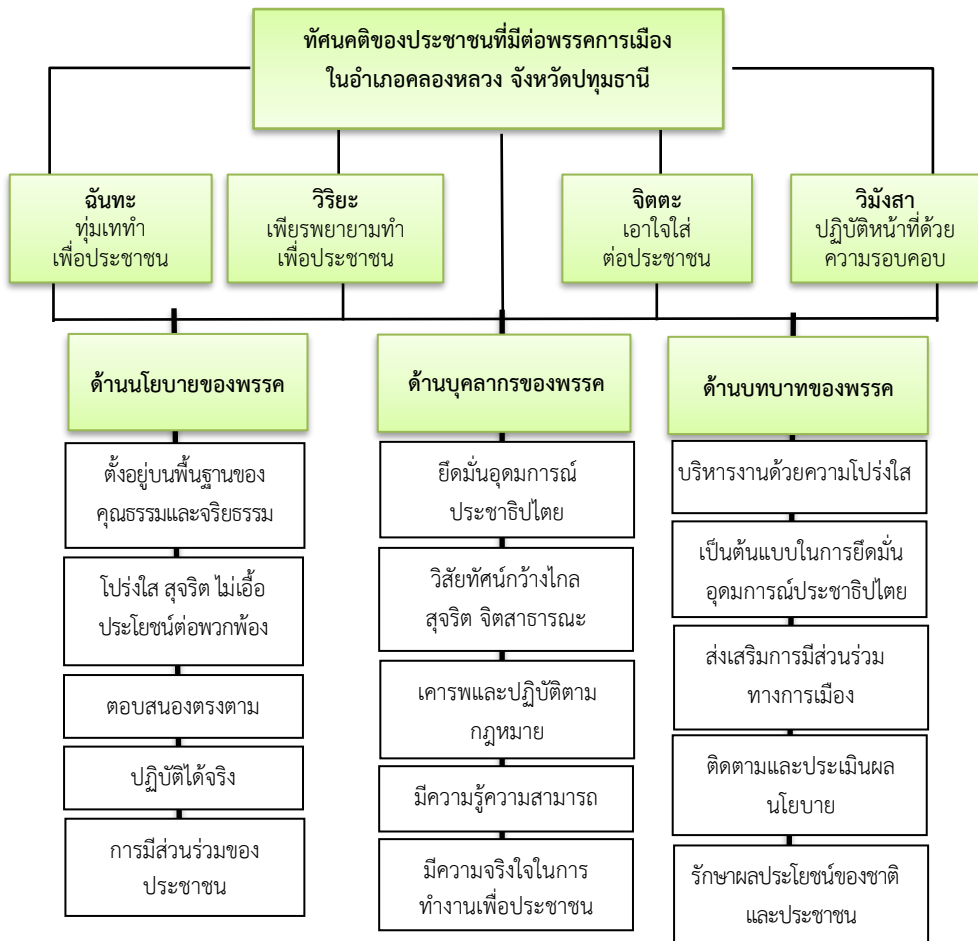
สรุปได้ว่า แนวทางการเสริมสร้างพรรคการเมืองในอำเภอคลองหลวง จังหวัดปทุมธานี ตามหลักอิทธิบาท 4 จะทำให้พรรคการเมืองมีนโยบายที่ตอบสนองความต้องการของประชาชนได้อย่างแท้จริง มีความโปร่งใส นำไปสู่การปฏิบัติได้อย่างมีประสิทธิภาพและประสิทธิผล อีกทั้งบุคลากรของพรรคก็จะมีคุณลักษณะ คือ มีความสุจริต จริตใจ ยึดมั่นในประชาธิปไตย และมีวิสัยทัศน์ที่กว้างไกล รวมถึงพรรคการเมืองนั้นจะมีบทบาทต่อสังคม คือ มีการบริหารงานที่



โปร่งใส สร้างการมีส่วนร่วมของประชาชน และดำรงไว้ซึ่งการรักษาผลประโยชน์ของชาติและประชาชน

องค์ความรู้จากการวิจัย

จากผลการวิจัยสามารถนำมาสังเคราะห์เป็นองค์ความรู้เพื่อนำไปใช้ประโยชน์ได้จริง ดังแสดงในภาพดังต่อไปนี้



ภาพที่ 1 องค์ความรู้จากการวิจัย

จากแผนภาพองค์ความรู้ที่ได้จากการวิจัย อธิบายได้ว่า ทัศนคติของประชาชนที่มีต่อพรรคการเมืองในอำเภอคลองหลวง จังหวัดปทุมธานี อธิบายได้ดังนี้

ด้านนโยบายของพรรค อธิบายได้ว่า นโยบายของพรรคการเมืองที่ประชาชนมีทัศนคติเชิงบวกคือ นโยบายนั้นต้องตั้งอยู่บนพื้นฐานของคุณธรรมและจริยธรรม โดยกระบวนการทั้งหมดของนโยบายต้องโปร่งใส สุจริต ไม่เอื้อประโยชน์ต่อพวกพ้องหรือกลุ่มผลประโยชน์บาง

กลุ่มหรือนายทุน อีกทั้งต้องตอบสนองหรือส่งผลประโยชน์ให้กับบุคคลโดยส่วนรวมอย่างทั่วถึง ตรงตามความต้องการที่แท้จริงของประชาชน เป็นนโยบายที่สามารถนำไปปฏิบัติให้เห็นผลได้จริง และที่สำคัญมากคือ การได้มาซึ่งนโยบายต้องเกิดจากการมีส่วนร่วมของประชาชน

ด้านบุคลากรของพรรค อธิบายได้ว่า นักการเมืองที่ประชาชนมีทัศนคติเชิงบวก คือต้องเป็นผู้ยึดมั่นและปฏิบัติตามอุดมการณ์ประชาธิปไตย มีวิสัยทัศน์กว้างไกล ซื่อสัตย์สุจริต มีความเป็นจิตสาธารณะ เคารพและปฏิบัติตามกฎหมายทั้งต่อหน้าและลับหลัง ทั้งในและนอกสภา เป็นผู้ที่มีความรู้ความสามารถรอบด้าน และที่สำคัญที่สุดคือ ใส่ใจในการทำงานเพื่อประชาชนด้วยความจริงใจ

ด้านบทบาทของพรรค อธิบายได้ว่า พรรคการเมืองที่ประชาชนมีทัศนคติเชิงบวก คือ พรรคการเมืองนั้นต้องมีกระบวนการบริหารงานภายในพรรคที่โปร่งใส ทั้งภาพรวมของพรรคและสมาชิกทุกคนในพรรคต้องมีพฤติกรรมที่เป็นต้นแบบในการยึดมั่นอุดมการณ์ประชาธิปไตย ส่งเสริมการเข้ามีส่วนร่วมทางการเมืองของประชาชน ติดตามและประเมินผลในประสิทธิภาพและประสิทธิผลในการนโยบายไปใช้ในการปฏิบัติจริง และต้องรักษาผลประโยชน์ของชาติและประชาชนเป็นสำคัญ

สรุปได้ว่า ทัศนคติของประชาชนที่มีต่อพรรคการเมืองในอำเภอคลองหลวง จังหวัดปทุมธานี ด้านนโยบายของพรรค นโยบายของพรรคการเมืองที่ประชาชนมีทัศนคติเชิงบวกคือนโยบายนั้นต้องตั้งอยู่บนพื้นฐานของคุณธรรมและจริยธรรม โดยกระบวนการทั้งหมดของนโยบายต้องโปร่งใส สุจริต ไม่เอื้อประโยชน์ต่อพวกพ้องหรือกลุ่มผลประโยชน์บางกลุ่มหรือนายทุน อีกทั้งต้องตอบสนองหรือส่งผลประโยชน์ให้กับบุคคลโดยส่วนรวมอย่างทั่วถึง ตรงตามความต้องการที่แท้จริงของประชาชน ด้านบุคลากรของพรรค นักการเมืองที่ประชาชนมีทัศนคติเชิงบวก คือต้องเป็นผู้ยึดมั่นและปฏิบัติตามอุดมการณ์ประชาธิปไตย มีวิสัยทัศน์กว้างไกล ซื่อสัตย์สุจริต มีความเป็นจิตสาธารณะ และที่สำคัญที่สุดคือ ใส่ใจในการทำงานเพื่อประชาชนด้วยความจริงใจ ด้านบทบาทของพรรค พรรคการเมืองที่ประชาชนมีทัศนคติเชิงบวก คือ พรรคการเมืองนั้นต้องมีกระบวนการบริหารงานภายในพรรคที่โปร่งใส ทั้งภาพรวมของพรรคและสมาชิกทุกคนในพรรคต้องมีพฤติกรรมที่เป็นต้นแบบในการยึดมั่นอุดมการณ์ประชาธิปไตย ส่งเสริมการเข้ามีส่วนร่วมทางการเมืองของประชาชน ติดตามและประเมินผลในประสิทธิภาพและประสิทธิผลในการนโยบายไปใช้ในการปฏิบัติจริง และต้องรักษาผลประโยชน์ของชาติและประชาชนเป็นสำคัญ

ข้อเสนอแนะ

ข้อเสนอแนะเชิงนโยบาย

1. ด้านนโยบายพรรคการเมือง ควรเปิดโอกาสให้ประชาชนเข้ามามีส่วนร่วมในการกำหนดนโยบาย และต้องเป็นนโยบายที่สามารถนำไปปฏิบัติได้จริง



2. ด้านบุคลากรของพรรค พรรคการเมืองควรตั้งระเบียบของพรรคที่ชัดเจนในการสรรหาบุคลากรของพรรค ที่มีคุณสมบัติสอดคล้องกับความต้องการของประชาชน

3. ด้านบทบาทของพรรค พรรคการเมืองควรมีแผนในการดำเนินงานที่ชัดเจนเกี่ยวกับการส่งเสริมสังคมประชาธิปไตยทั้งในระยะยาวและระยะสั้น

ข้อเสนอแนะเชิงปฏิบัติการ

1. ด้านนโยบายพรรคการเมือง ก่อนที่พรรคจะกำหนดนโยบาย ควรทำวิจัยเพื่อสำรวจปัญหาและความต้องการของประชาชนที่แท้จริง

2. ด้านบุคลากรของพรรค ควรเปิดโอกาสให้คนรุ่นใหม่ ที่มีความรู้ความสามารถเข้ามาเป็นผู้สมัครรับเลือกตั้ง โดยต้องมีคุณสมบัติในการเข้าถึง และให้ความช่วยเหลือประชาชนเป็นอย่างดี

3. ด้านบทบาทของพรรค ควรมีการจัดกิจกรรมทางการเมืองอย่างสร้างสรรค์ พร้อมทั้งเปิดโอกาสให้ประชาชนเข้ามีส่วนร่วม

ข้อเสนอแนะสำหรับการวิจัยครั้งต่อไป

1. ควรวิจัยเกี่ยวกับ นโยบายของพรรคการเมืองที่ทำให้ประชาชนตัดสินใจเลือกตั้ง

2. ควรวิจัยเกี่ยวกับ อิทธิพลของคณะกรรมการบริหารพรรคต่อทัศนคติทางการเมืองที่ส่งเสริมประชาธิปไตยของประชาชน

3. ควรวิจัยเกี่ยวกับ ทัศนคติของประชาชนที่มีต่อพรรคการเมืองในภูมิภาคอื่น ๆ

เอกสารอ้างอิง

กุลपालี ศรีภักดี และอัครศักดิ์ เพชรเลิศอนันต์. (2564). *ทัศนคติของประชาชนต่อภาวะผู้นำทางการเมืองของนายธนาร จีรุงเรืองกิจ: กรณีศึกษาสำนักงานปลัดกระทรวงการพัฒนาสังคมและความมั่นคงของมนุษย์*. ปทุมธานี: มหาวิทยาลัยรังสิต.

งานทะเบียนราษฎรอำเภอคลองหลวง. (2564). *ข้อมูลและรายละเอียดชุมชน*. สืบค้น 9 กันยายน 2564, จาก <https://khlongluang.go.th/public/>

จำเนียรน้อย สิงห์รักษ์. (2553). *ทัศนคติของประชาชนในอำเภอคลองลาน จังหวัดกำแพงเพชร ที่มีต่อจริยธรรมของนักการเมืองท้องถิ่น*. *วารสารมนุษยศาสตร์และสังคมศาสตร์*, 16(2), 23-34.

ณกรณ์ สัตโกวิท. (2561). *ทัศนคติของประชาชนชาวกรุงเทพมหานครที่มีต่อพรรคประชาธิปัตย์: ศึกษาใน ห้วงเวลาปี พ.ศ. 2562* (สารนิพนธ์รัฐศาสตรมหาบัณฑิต สาขาวิชาสื่อสารการเมือง). กรุงเทพฯ: มหาวิทยาลัยเกริก.

ณัฐกาญจน์ เข็มมณ. (2562). *พฤติกรรมทางการเมืองในการออกเสียงลงคะแนนเลือกตั้งทั่วไป ปี พ.ศ. 2562 ในตำบลท่าช้าง อำเภอเฉลิมพระเกียรติ จังหวัดนครราชสีมา* (สารนิพนธ์รัฐศาสตรมหาบัณฑิต). พระนครศรีอยุธยา: มหาวิทยาลัยมหาจุฬาลงกรณราชวิทยาลัย.



- นฐิ์นันต์ ศรีลาศักดิ์. (2557). การบริหารจัดการพรรคการเมืองไทยสู่ความเป็นประชาธิปไตยแบบมีส่วนร่วม. *วารสารวิชาการมหาวิทยาลัยอีสเทิร์นเอเชีย ฉบับสังคมศาสตร์และมนุษยศาสตร์*, 4(3), 260-270.
- นิพนธ์ โอภาษี. (2557). *การบริหารงานตามหลักอิทธิบาท 4 ขององค์การบริหารส่วนตำบลห้วยถั่วเหนือ อำเภอหนองบัว จังหวัดนครสวรรค์* (วิทยานิพนธ์พุทธศาสตร์มหาบัณฑิต สาขาวิชารัฐประศาสนศาสตร์). พระนครศรีอยุธยา: มหาวิทยาลัยมหาจุฬาลงกรณราชวิทยาลัย.
- พระครูปลัดสุพัฒน์ ผาสุโก (แก้วประเสริฐ). (2559). การมีส่วนร่วมทางการเมืองในระบบประชาธิปไตยของประชาชนอำเภอรัตนบุรี จังหวัดสุรินทร์. *วารสารธรรมทรรศน์*, 16(3), 177-190.
- พระบุญเพ็ง สิทธิวงษา และคณะ. (2562). การใช้หลักอิทธิบาท 4 ในการบริหารจัดการท้องถิ่นของบุคลากรองค์การบริหารส่วนตำบลสี้อ อำเภอกุมภวาปี จังหวัดอุดรธานี. *วารสารมหาจุฬานาครทรรศน์*, 6(5), 2459-2480.
- พระพรหมคุณาภรณ์ (ป. อ. ปยุตโต). (2545). *ธรรมบุญชีวิต* (พิมพ์ครั้งที่ 46). กรุงเทพฯ: โรงพิมพ์กรมการศาสนา.
- รงค์ บุญสวยขวัญ. (2560). การเมืองของนโยบาย. *วารสารสถาบันวิจัยญาณสังวร*, 8(1), 197-203.
- ศุภิกา นิรัตติชัย. (2561). ทักษะคนดี แรงจูงใจ และพฤติกรรมการเรียนภาษาอังกฤษของนักศึกษา มหาวิทยาลัยราชภัฏภูเก็ต. *วารสารมนุษยศาสตร์และสังคมศาสตร์*, 9(2), 138-170.
- อภิญา ฉัตรช่อฟ้า. (2559). *ปัจจัยที่มีผลต่อการตัดสินใจเลือกตั้งสมาชิกสภาผู้แทนราษฎร จังหวัดอ่างทอง: ศึกษาในห้วงเวลา ปี พ.ศ. 2259* (สารนิพนธ์รัฐศาสตร์มหาบัณฑิต สาขาวิชาการสื่อสารการเมือง). กรุงเทพฯ: มหาวิทยาลัยเกริก.
- Yamane, T. (1967). *Statistic: An Introductory Analysis*. New York: Harper and Row.

