

ประสิทธิผลการบริหารจัดการท่องเที่ยวเชิงนิเวศของจังหวัดสมุทรสาคร*

EFFECTIVENESS OF ECOTOURISM MANAGEMENT

IN SAMUT SAKHON PROVINCE

กชนิภา อินทสุวรรณ, สุรพล สุยะพรหม, เกียรติศักดิ์ สุขเหลือง

Kochnipha Inthasuwan, Surapon Suyaprom, Kiattisak Suklueang

มหาวิทยาลัยมหาจุฬาลงกรณราชวิทยาลัย

Mahachulalongkomrajavidyalaya University

Corresponding Author E-mail: kochnipha999@gmail.com

บทคัดย่อ

บทความวิจัยนี้มีวัตถุประสงค์เพื่อ 1) เพื่อศึกษาสภาพการการบริหารจัดการท่องเที่ยวเชิงนิเวศของจังหวัดสมุทรสาคร 2) เพื่อศึกษาปัจจัยที่ส่งผลต่อประสิทธิผลการบริหารจัดการท่องเที่ยวเชิงนิเวศของจังหวัดสมุทรสาคร 3) เพื่อนำเสนอรูปแบบประสิทธิผลการบริหารจัดการท่องเที่ยวเชิงนิเวศโดยการบูรณาการหลักพุทธธรรมของจังหวัดสมุทรสาคร เป็นการศึกษาแบบผสมวิธี การวิจัยเชิงปริมาณสุ่มตัวอย่างด้วยการ ใช้เส้นพารามิเตอร์ (47 x 10) ได้กลุ่มตัวอย่างจำนวน 470 ตัวอย่าง เก็บข้อมูลด้วยแบบสอบถาม วิเคราะห์ข้อมูลด้วยโปรแกรมสำเร็จรูปทางสถิติด้านสังคมศาสตร์ การวิจัยเชิงคุณภาพ การเลือกผู้ให้ข้อมูลสำคัญแบบเจาะจง จำนวน 17 รูป/คน เก็บข้อมูลด้วยแบบสัมภาษณ์ วิเคราะห์ข้อมูลสรุปเชิงพรรณาน่าเนื้อหา

ผลการวิจัยพบว่า 1) สภาพการการบริหารจัดการท่องเที่ยวเชิงนิเวศซึ่งความคิดเห็นของประชาชนโดยภาพรวมอยู่ในระดับมากทุกด้าน 2) ปัจจัยที่ส่งผลต่อประสิทธิผลการบริหารจัดการท่องเที่ยวเชิงนิเวศ มีปัจจัยด้านบริบทการบริหารจัดการท่องเที่ยว ด้านการมีส่วนร่วม และหลักสัปปายะ 7 มีอิทธิพลทางตรง อิทธิพลทางอ้อม และอิทธิพลรวมต่อประสิทธิผลการบริหารจัดการท่องเที่ยวเชิงนิเวศของจังหวัดสมุทรสาคร 3) รูปแบบประสิทธิผลการบริหารจัดการท่องเที่ยวเชิงนิเวศ มี 5 ด้าน 1) คุณภาพแหล่งท่องเที่ยว 2) โครงสร้างพื้นฐานและสิ่งอำนวยความสะดวก 3) บุคลากรด้านการท่องเที่ยว 4) การสร้างความสมดุลให้กับการท่องเที่ยว 5) หลักสัปปายะ 7 ซึ่งทำให้การท่องเที่ยวเชิงนิเวศของจังหวัดสมุทรสาครมีความยั่งยืนและสมดุลต่อไป

คำสำคัญ: ประสิทธิภาพ; การบริหารจัดการ; การท่องเที่ยวเชิงนิเวศ

Abstract

Objectives of this research article were: 1. To study the status of ecotourism management in Samut Sakhon Province; 2. To study factors affecting the effectiveness of ecotourism management of Samut Sakhon Province by integrating Buddhist principles in Samut Sakhon Province conducted by the mixed methods. The quantitative research, Data were collected by questionnaires from 470 samples sampling with parameter lines (47 x 10), Data analyzed with a social science statistical package. Qualitative research, data were collected from 17 key informants with in-depth-interviewing and analyzed by content descriptive interpretation.

The research findings were as follows: 1. The management of ecotourism according to the public opinion was at high level in all aspects; 2. Factors affecting the effectiveness of ecotourism management were the factors in the context of tourism management. They were Participation and Sapaya 7 that had direct influence Indirect influence and the total influence on the effectiveness of ecotourism management in Samut Sakhon Province 3. The model of ecotourism management effectiveness in 5 aspects 1) tourist attraction quality 2) infrastructure and facilities 3) tourism personnel 4) Creating a balance for tourism 5) Sappaya 7, these factors make ecotourism in Samut Sakhon Province more sustainable and balanced.

Keywords: Effectiveness; Management; Ecotourism

บทนำ

ประเทศไทยนั้นการท่องเที่ยวถือได้ว่าเป็นอุตสาหกรรมบริการ ให้บริการ เป็นประเทศในอันดับต้น ๆ ที่มีการท่องเที่ยวเป็นอุตสาหกรรมบริการที่สร้างรายได้ให้แก่ประเทศและประชาชนในทุกระดับชั้น ณ สถานที่ท่องเที่ยวในหลาย ๆ แหล่งของทุกจังหวัดในประเทศไทยเป็นจำนวนมากก่อให้เกิดการใช้จ่ายขึ้นในกิจกรรมต่าง ๆ ที่เกี่ยวเนื่องกับการท่องเที่ยว ซึ่งแผนปฏิบัติการส่งเสริมการท่องเที่ยวประจำปี 2562 ของ ททท. จัดทำขึ้นภายใต้กรอบแนวคิดของแผนยุทธศาสตร์ชาติระยะ 20 ปี (พ.ศ. 2560-2579) แผนพัฒนาเศรษฐกิจและสังคมแห่งชาติฉบับที่ 12 นโยบายรัฐบาล ทิศทางการพัฒนาเศรษฐกิจ : โมเดลประเทศไทย 4.0 แผนพัฒนาการท่องเที่ยวแห่งชาติฉบับที่ 2 พ.ศ. 2560-2564 และแผนวิสาหกิจ ททท. พ.ศ. 2560-2564 (ฉบับทบทวน พ.ศ. 2562-2564) ผวนกับการวิเคราะห์ปัจจัยแวดล้อมในสถานการณ์ปัจจุบัน

และแนวโน้มในอนาคต เพื่อให้ได้แผนที่เกิดประโยชน์ต่อประเทศชาติและมีประสิทธิภาพสูงสุด (การท่องเที่ยวแห่งประเทศไทย, 2563)

ปัญหาภาวะเศรษฐกิจชะลอตัวและประสงค์เดินทางไปยังจุดหมายใหม่ ๆ ทำให้จำนวนนักท่องเที่ยวมายังประเทศไทยค่อนข้างอึมครึมโดยในปี 2557 นักท่องเที่ยวจากยุโรปตะวันออกกลางและเอเชียเนี่ยลลดลงร้อยละ 2.35.1 และ 7.8 จากปีก่อนหน้าตามลำดับตรงข้ามกับจำนวนนักท่องเที่ยวไปยังประเทศเพื่อนบ้านเช่นเมียนมาร์ที่ขยายตัวอย่างต่อเนื่อง นอกจากนี้ด้วยปัจจัยหลายประการ อาทิ โครงสร้างพื้นฐาน การเดินทางทางบกไม่เอื้ออำนวยบุคลากรด้านการท่องเที่ยวที่มีความสามารถทางภาษาต่างประเทศไม่เพียงพอข้อมูลเกี่ยวกับแหล่งท่องเที่ยวและสถานประกอบการจำกัดรวมทั้งตำแหน่งเชิงยุทธศาสตร์และการตลาดของแต่ละกลุ่มจังหวัดไม่ชัดเจน จังหวัดสมุทรสาคร เป็นจังหวัดชายทะเล ตั้งอยู่ปากแม่น้ำท่าจีน หลักฐานทางประวัติศาสตร์ กล่าวไว้ว่า ในสมัยกรุงศรีอยุธยา สมุทรสาครเดิมเป็นชุมชนขนาดใหญ่ที่มีชาวจีนนำเรือสำเภาเข้ามาจอดเทียบท่าค้าขายแลกเปลี่ยนสินค้าและได้พักอาศัยอยู่เป็นจำนวนมาก จึงเรียกว่า “บ้านท่าจีน” ตั้งอยู่บริเวณปากอ่าวไทย ต่อมาในสมัยแผ่นดินสมเด็จพระมหาจักรพรรดิ (พ.ศ. 2099) ได้โปรดให้ยกฐานะ “บ้านท่าจีน” ขึ้นเป็น “เมืองสาครบุรี” เพื่อเป็นหัวเมืองสำหรับเรียกกระดมพลเวลาเกิดสงคราม และเป็นเมืองด่านหน้าป้องกันข้าศึกศัตรูที่จะเข้ามาบุกรุกทางทะเล ต่อมาในสมัยกรุงรัตนโกสินทร์ พระบาทสมเด็จพระจอมเกล้าเจ้าอยู่หัว รัชกาลที่ 4 ทรงโปรด ให้เปลี่ยนชื่อ “เมืองสาครบุรี” เป็น “เมืองสมุทรสาคร” ซึ่งมีความหมายว่า “เมืองแห่งทะเลและแม่น้ำ” ในรัชสมัยพระบาทสมเด็จพระจุลจอมเกล้าเจ้าอยู่หัว รัชกาลที่ 5 (พ.ศ. 2448) ทรงปฏิรูปการปกครองมีการจัดระบบการบริหารราชการส่วนภูมิภาคเป็นมณฑลเทศาภิบาล และได้ทรงมีพระราชดำริที่จะสร้างสรรค์ความเจริญให้แก่ท้องถิ่น โดยใช้รูปแบบการปกครองแบบสุขาภิบาล จึงได้มีพระบรมราชโองการให้ยกฐานะ “ตำบลท่าฉลอม” เป็น “สุขาภิบาลท่าฉลอม” จังหวัดสมุทรสาคร เป็นสุขาภิบาลที่ตั้งขึ้นในหัวเมืองเป็นแห่งแรกของประเทศไทย ต่อมาในรัชสมัยของพระบาทสมเด็จพระมงกุฎเกล้าเจ้าอยู่หัวรัชกาล ที่ 6 (พ.ศ. 2456) โปรดเกล้าให้ทางราชการเปลี่ยนคำว่า “เมือง” เป็น “จังหวัด” ทั่วทุกแห่ง ในพระราชอาณาจักร “เมืองสมุทรสาคร” จึงได้เปลี่ยนเป็น “จังหวัดสมุทรสาคร” มาจวบจนปัจจุบันนี้ (คณะกรรมการสมาคมส่งเสริมท่องเที่ยว จังหวัดสมุทรสาคร, 2563; พระครูพิมลธรรมภาณ (มานพ กนต์สีโล), 2561; พระแมนรัตน์ จตตมโกลและคณะ, 2562).

ด้วยเหตุนี้ผู้วิจัยจึงมีความสนใจที่จะทำการศึกษาประสิทธิภาพการบริหารจัดการท่องเที่ยวเชิงนิเวศของจังหวัดสมุทรสาคร ให้มีชื่อเสียงที่โด่งดังไปทั่วโลก และทัดเทียมการท่องเที่ยวในพื้นที่อื่น ๆ นอกจากนั้นยังได้มีการบูรณาการหลักพุทธธรรม คือ หลักสัพปาเย 7 เป็นหลักธรรมที่พระพุทธเจ้าได้ตรัสแก่พระภิกษุในพระพุทธศาสนา ซึ่งมาสามารถนำมาประยุกต์เข้ากับหลักการจัดการท่องเที่ยวเพื่อให้เกิดความยั่งยืนได้ มี 7 ด้านแต่ในการศึกษาครั้งนี้ผู้วิจัยได้บูรณาการเพื่อให้สอดคล้องกับบริบทและประเด็นที่ศึกษาดังนี้ นัยที่ 1) ที่อยู่ซึ่งเหมาะสมกัน 2) ที่

หาอาหาร 3) การพูดคุยที่เหมาะสมกัน 4) บุคคลที่ถูกต้องเหมาะสมกัน 5) อาหารที่เหมาะสมกัน 6) ดินฟ้าอากาศธรรมชาติแวดล้อมที่เหมาะสมกัน 7) อิริยาบถที่เหมาะสมกัน ผลจากการศึกษาจะสามารถนำไปสู่การส่งเสริมคุณค่าการท่องเที่ยวให้มีความสมดุลและมีความสอดคล้องกับความต้องการที่เปลี่ยนแปลงไปของประเทศและสภาพแวดล้อมที่เป็นจริงของยุคสมัยปัจจุบันอย่างยั่งยืน

วัตถุประสงค์การวิจัย

1. เพื่อศึกษาสภาพการการบริหารจัดการท่องเที่ยวเชิงนิเวศของจังหวัดสมุทรสาคร
2. เพื่อศึกษาปัจจัยที่ส่งผลกระทบต่อประสิทธิผลการบริหารจัดการท่องเที่ยวเชิงนิเวศของจังหวัดสมุทรสาคร
3. เพื่อนำเสนอรูปแบบประสิทธิผลการบริหารจัดการท่องเที่ยวเชิงนิเวศโดยการบูรณาการหลักพุทธธรรมของจังหวัดสมุทรสาคร

วิธีดำเนินการวิจัย

รูปแบบการวิจัย การวิจัยแบบผสมวิธี (Mixed Methods Research) มีทั้งการวิจัยเชิงคุณภาพ (Qualitative Research) และการวิจัยเชิงปริมาณ (Quantitative Research) มุ่งเน้นการวิเคราะห์ในเชิงพรรณนา (Descriptive Analysis)

ประชากรที่ใช้ในการวิจัย สำหรับการวิจัยเชิงปริมาณ ได้แก่ นักท่องเที่ยวคนไทยที่เข้ามาท่องเที่ยวในจังหวัดสมุทรสาคร จำนวน 1,562,552 คน (สำนักงานการท่องเที่ยวและกีฬาจังหวัดสมุทรสาคร, 2563) การสุ่มตัวอย่าง ผู้วิจัยเลือกใช้วิธีสุ่มตัวอย่างแบบบังเอิญโดยอาศัยความไม่น่าจะเป็น เนื่องจากมีความเหมาะสมและสะดวกกับการเก็บข้อมูลจากนักท่องเที่ยวที่เดินทางเข้ามาเที่ยวจังหวัดสมุทรสาครด้วยการกำหนดขนาดตัวอย่างตามกฎอัตราส่วนระหว่างหน่วยตัวอย่างและจำนวนพารามิเตอร์หรือตัวแปร ไว้เป็น 1 พารามิเตอร์ ใช้ตัวอย่าง 10–20 ตัวอย่าง จากกรอบแนวคิดการวิจัยพบว่ามีค่าพารามิเตอร์ที่ต้องประมาณภายใต้โมเดลลีเซลล์ทั้งหมด 47 พารามิเตอร์ ใช้เส้นพารามิเตอร์ละ 10 ตัวอย่างเท่ากับ 47×10 จึงได้กลุ่มตัวอย่างจำนวน 470 ตัวอย่าง สำหรับการวิจัยเชิงคุณภาพ กำหนดผู้ให้ข้อมูลสำคัญ (Key Informants) ผู้วิจัยทำการสัมภาษณ์เชิงลึก (In depth Interview) ผู้ให้ข้อมูลสำคัญจำนวน 17 รูป/คน โดยการเลือกผู้ให้ข้อมูลสำคัญแบบเจาะจง

การเก็บรวบรวมข้อมูล การวิจัยเชิงปริมาณ ผู้วิจัยใช้แบบสอบถาม (Questionnaire) ในการเก็บรวบรวมข้อมูลจากนักท่องเที่ยวคนไทยที่เข้ามาท่องเที่ยวในจังหวัดสมุทรสาคร โดยผู้ให้ข้อมูลเป็นผู้มีส่วนได้ส่วนเสียในประสิทธิผลการบริหารจัดการท่องเที่ยวเชิงนิเวศของจังหวัดสมุทรสาคร การวิจัยเชิงคุณภาพ ศึกษาและวิจัยเอกสาร (Documentary Research) เป็นการเก็บรวบรวมข้อมูลเกี่ยวกับหลักพุทธธรรม บูรณาการกับ การบริหารจัดการท่องเที่ยว การมีส่วนร่วม

ร่วมและประสิทธิผลการบริหารจัดการท่องเที่ยวเชิงนิเวศ เก็บข้อมูลด้วยการสัมภาษณ์เชิงลึก (In depth Interview) จากผู้ให้ข้อมูลสำคัญ และการสนทนากลุ่มเฉพาะ (Focus Group Discussion) จากผู้มีส่วนเกี่ยวข้องในการกำหนดนโยบายการท่องเที่ยว ผู้เกี่ยวข้องกับการจัดการท่องเที่ยวจังหวัด จากผู้เชี่ยวชาญด้านรัฐประศาสนศาสตร์ และด้านพระพุทธศาสนา เพื่อนำมาวิเคราะห์ข้อมูลต่อไป

การวิเคราะห์ข้อมูล การวิจัยเชิงปริมาณ (Quantitative Research) ใช้การวิเคราะห์ปัจจัยเชิงสำรวจ (Exploratory Factor Analysis: EFA) และโมเดลสมการโครงสร้าง (Structural Equation Modeling: SEM) และการวิจัยเชิงคุณภาพวิเคราะห์ข้อมูลเชิงพรรณนา เนื้อหาตามวัตถุประสงค์

ผลการวิจัย

1. สภาพการณ์การบริหารจัดการท่องเที่ยวเชิงนิเวศของจังหวัดสมุทรสาคร

ความคิดเห็นต่อการจัดการการท่องเที่ยวโดยภาพรวมอยู่ในระดับมาก มีค่าเฉลี่ยเท่ากับ 3.58 ส่วนเบี่ยงเบนมาตรฐานเท่ากับ 0.682 เมื่อพิจารณาเป็นรายด้านโดยเรียงลำดับตามค่าเฉลี่ยพบว่าอยู่ในระดับมากทุกด้านได้แก่ ด้านการเข้าถึง มีค่าเฉลี่ยเท่ากับ 3.76 รองลงมาคือด้านที่พัก มีค่าเฉลี่ยเท่ากับ 3.63 ด้านสิ่งดึงดูด มีค่าเฉลี่ยเท่ากับ 3.52 ด้านสิ่งอำนวยความสะดวก มีค่าเฉลี่ยเท่ากับ 3.51 และด้านกิจกรรม มีค่าเฉลี่ยเท่ากับ 3.49 ตามลำดับ

ความคิดเห็นต่อการมีส่วนร่วมโดยภาพรวมอยู่ในระดับมาก มีค่าเฉลี่ยเท่ากับ 3.43 ส่วนเบี่ยงเบนมาตรฐานเท่ากับ 0.840 เมื่อพิจารณาเป็นรายด้านพบว่าอยู่ในระดับมาก 3 ด้านได้แก่ การมีส่วนร่วมรับผลประโยชน์ มีค่าเฉลี่ยเท่ากับ 3.47 รองลงมาคือการมีส่วนร่วมประเมิน มีค่าเฉลี่ยเท่ากับ 3.44 การมีส่วนร่วมในการดำเนินการ มีค่าเฉลี่ยเท่ากับ 3.43 และอยู่ในระดับปานกลางได้แก่ การมีส่วนร่วมวางแผน มีค่าเฉลี่ยเท่ากับ 3.40 ตามลำดับ

ความคิดเห็นต่อการบริหารจัดการท่องเที่ยวตามหลักสัปปายะ 7 โดยภาพรวมอยู่ในระดับมาก มีค่าเฉลี่ยเท่ากับ 3.60 ส่วนเบี่ยงเบนมาตรฐานเท่ากับ 0.737 เมื่อพิจารณาเป็นรายด้านโดยเรียงลำดับตามค่าเฉลี่ยพบว่าอยู่ในระดับมากทุกด้านได้แก่ โภชนสัปปายะ (อาหารเหมาะสม) มีค่าเฉลี่ยเท่ากับ 3.77 รองลงมาคือโคจรสัปปายะ (ร้านอาหารเหมาะสม) มีค่าเฉลี่ยเท่ากับ 3.74 อาวาสัปปายะ (สถานที่เหมาะสม) มีค่าเฉลี่ยเท่ากับ 3.61 บุคคลสัปปายะ (บุคลากรเหมาะสม) มีค่าเฉลี่ยเท่ากับ 3.60 อิริยาปถสัปปายะ (อิริยาปถเหมาะสม) มีค่าเฉลี่ยเท่ากับ 3.55 ภัตสัปปายะ (การพูดคุยเหมาะสม) มีค่าเฉลี่ยเท่ากับ 3.50 และอตุสัปปายะ (สิ่งแวดล้อมเหมาะสม) มีค่าเฉลี่ยเท่ากับ 3.45 ตามลำดับ

ความคิดเห็นต่อประสิทธิผลการบริหารจัดการท่องเที่ยวเชิงนิเวศโดยภาพรวมอยู่ในระดับมาก มีค่าเฉลี่ยเท่ากับ 3.46 ส่วนเบี่ยงเบนมาตรฐานเท่ากับ 0.789 เมื่อพิจารณาเป็นรายด้านพบว่าอยู่ในระดับมาก 3 ด้านได้แก่ โครงสร้างพื้นฐานและสิ่งอำนวยความสะดวก มีค่าเฉลี่ย

เท่ากับ 3.53 รองลงมาคือคุณภาพแหล่งท่องเที่ยว มีค่าเฉลี่ยเท่ากับ 3.46 บุคลากรด้านการท่องเที่ยว มีค่าเฉลี่ยเท่ากับ 3.43 และอยู่ในระดับปานกลางได้แก่ การสร้างความสมดุลให้กับการท่องเที่ยว มีค่าเฉลี่ยเท่ากับ 3.40 ตามลำดับ

2. ปัจจัยที่ส่งผลต่อประสิทธิผลการบริหารจัดการท่องเที่ยวเชิงนิเวศของจังหวัดสมุทรสาคร

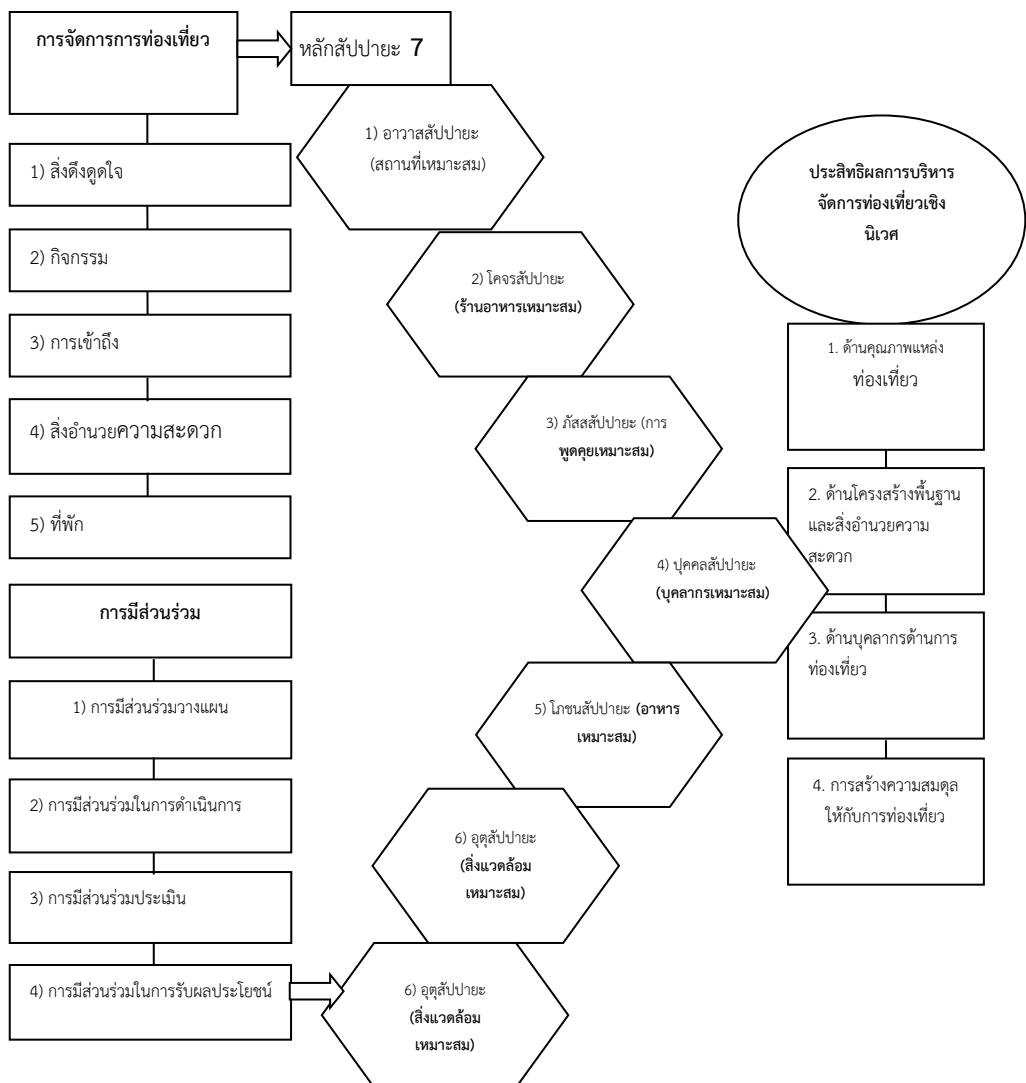
ปัจจัยด้านบริบทการบริหารจัดการท่องเที่ยว การมีส่วนร่วม และหลักสัปปายะ 7 มีอิทธิพลทางตรง อิทธิพลทางอ้อม และอิทธิพลรวมต่อประสิทธิผลการบริหารจัดการท่องเที่ยวเชิงนิเวศของจังหวัดสมุทรสาคร ค่าความเที่ยงของตัวแปรสังเกตได้ มีค่าความเที่ยงอยู่ระหว่าง 0.33-0.87 โดยตัวแปรที่มีค่าความเที่ยงสูงสุดคือ การมีส่วนร่วมในการดำเนินการ (part2) มีค่าความเที่ยงเท่ากับ 0.87 ส่วนตัวแปรที่มีค่าความเที่ยงต่ำสุดคือ ภัตตาคาร (sappaya3) มีค่าความเที่ยงเท่ากับ 0.33 สำหรับค่าสัมประสิทธิ์การพยากรณ์ (R^2) ของสมการโครงสร้างตัวแปรภายในแฝงพบว่ามีความเท่ากับ 0.93 แสดงว่าตัวแปรในโมเดลคือ การจัดการการท่องเที่ยว (MANAGE) และการมีส่วนร่วม (PARTI) สามารถอธิบายความแปรปรวนของหลักสัปปายะ 7 (SAPPAYA) ได้ร้อยละ 93 และยังพบว่าสมการโครงสร้างตัวแปรภายในแฝงมีความเท่ากับ 0.97 แสดงว่าตัวแปรในโมเดลคือ การจัดการการท่องเที่ยว (MANAGE) การมีส่วนร่วม (PARTI) และหลักสัปปายะ 7 (SAPPAYA) สามารถอธิบายความแปรปรวนของประสิทธิผลการบริหารจัดการท่องเที่ยวเชิงนิเวศ (EFFECT) ได้ร้อยละ 97 อย่างมีนัยสำคัญทางสถิติที่ระดับ 0.01

ผู้วิจัยจึงได้ทำการศึกษาข้อมูลเชิงคุณภาพเพื่อยืนยันผลการศึกษาข้างต้น พบว่า สิ่งดึงดูด มีทรัพยากรป่าชายเลน พื้นที่คุนุก แหล่งอนุรักษ์สัตว์ทะเลหายาก การทำประมง การทำนาเกลือ มีกิจกรรมการไหว้พระ คุนุกอพยพและนกประจำถิ่น สำหรับการเข้าถึงทางบกตามถนนพระราม 2 ถนนสหกรณ์ ทางน้ำ โดยเรือผ่านคลองพิทยาลงกรณ์ คลองสุนัขหอน มีเว็บไซต์แนะนำแหล่งท่องเที่ยว ทารลบริการ ท่าเรือ ที่พัก ร้านอาหารทะเล ร้านอาหารไทย และที่พักโฮมสเตย์ รีสอร์ท บ้านพักและโรงแรม เป็นต้น การมีส่วนร่วมวางแผน รูปแบบการจัดการท่องเที่ยวเชิงนิเวศอย่างยั่งยืน การร่วมรับฟัง นำเสนอรูปแบบและแนวทางการท่องเที่ยวให้สอดคล้องกับบริบทของพื้นที่ ส่งเสริมการอนุรักษ์ทรัพยากรป่าชายเลน สัตว์ทะเลหายาก และความหลากหลายทางชีวภาพในพื้นที่ อบรม/ประชาสัมพันธ์องค์ความรู้แก่ประชาชน เข้าร่วมการประชุมสถานประกอบการที่เป็นมิตรกับสิ่งแวดล้อมเพิ่มขึ้นของพื้นที่สีเขียวในพื้นที่จังหวัดสมุทรสาคร มีนกอพยพและนกประจำถิ่นเข้ามาอาศัย มีกระจายรายได้จากการให้บริการด้านการท่องเที่ยว และหลักสัปปายะ 7 มีพื้นที่ 8 ตำบลติดชายฝั่งของจังหวัดสมุทรสาคร เดินทางสะดวกไปเข้า-เย็นกลับได้ มีร้านอาหารที่บริการอาหารทะเลสด ราคายุติธรรม รสชาติอร่อย ผู้ให้บริการรับฟังความคิดเห็นของนักท่องเที่ยวด้วยความยินดี มีการคัดเลือกและฝึกอบรมเจ้าหน้าที่ในการให้บริการนักท่องเที่ยวในด้านต่างๆ รวมถึงการเตรียมความพร้อมรับมืออุบัติเหตุ

ที่อาจเกิดขึ้นระหว่างการ ราคาอาหารเหมาะสม มีความหลากหลายของชนิดอาหาร ปรับภูมิทัศน์ในแหล่งท่องเที่ยวให้สะอาดตา มีป้ายบอกทางชัดเจน มีความปลอดภัย นักท่องเที่ยวสามารถเข้ามาย้อนอดีตในจังหวัดสมุทรสาครได้

3. รูปแบบประสิทธิผลการบริหารจัดการท่องเที่ยวเชิงนิเวศโดยการบูรณาการหลักพุทธธรรมของจังหวัดสมุทรสาคร

จากการศึกษาข้อมูลทั้งเชิงปริมาณ การสัมภาษณ์เชิงลึกสามารถสังเคราะห์เป็นรูปแบบการบริหารจัดการท่องเที่ยวเชิงนิเวศโดยการบูรณาการหลักพุทธธรรมของจังหวัดสมุทรสาครได้ดังนี้



ภาพที่ 1 แสดงรูปแบบการบริหารจัดการท่องเที่ยวเชิงนิเวศโดยการบูรณาการหลักพุทธธรรมของจังหวัดสมุทรสาคร

รูปแบบการบริหารจัดการท่องเที่ยวเชิงนิเวศโดยการบูรณาการหลักพุทธธรรมของจังหวัดสมุทรสาครได้ดังนี้ ประสิทธิภาพการบริหารจัดการท่องเที่ยวเชิงนิเวศในการศึกษาคั้งนี้มี 5 ด้านคือ 1) คุณภาพแหล่งท่องเที่ยว 2) โครงสร้างพื้นฐานและสิ่งอำนวยความสะดวก 3) บุคลากรด้านการท่องเที่ยว 4) การสร้างความสมดุลให้กับการท่องเที่ยว นอกจากนี้การบริหารจัดการท่องเที่ยวเชิงนิเวศของจังหวัดสมุทรสาครยังได้มีการบูรณาการหลักพุทธธรรมซึ่งก็คือหลักสัปปายะ 7 มีทั้งสถานที่ที่เหมาะสม ร้านอาหารเหมาะสม การพูดคุยเหมาะสม บุคลากรเหมาะสม อาหารเหมาะสม สิ่งแวดล้อมเหมาะสม อิริยาบถเหมาะสม ถือได้ว่าเป็นการจัดการท่องเที่ยวเชิงนิเวศที่มีความสมบูรณ์แบบอีกจังหวัดหนึ่งของประเทศไทย ยังมีการบริหารจัดการที่ดีอีกทั้งเรื่องของสิ่งดึงดูดใจ กิจกรรม การเข้าถึง สิ่งอำนวยความสะดวก และที่พัก สูดท้ายจากการศึกษายังพบอีกว่ามีการให้ประชาชนเข้ามามีส่วนร่วมในการจัดการท่องเที่ยวเชิงนิเวศด้วย ไม่ใช่มีแต่ฝ่ายรัฐหรือฝ่ายปกครองอย่างเดียวทั้งเรื่องการมีส่วนร่วมวางแผน การมีส่วนร่วมในการดำเนินการ การมีส่วนร่วมประเมิน การมีส่วนร่วมในการรับผลประโยชน์ ทำให้การท่องเที่ยวเชิงนิเวศของจังหวัดสมุทรสาครมีความยั่งยืนและสมดุลต่อไป

อภิปรายผลการวิจัย

1. การการบริหารจัดการท่องเที่ยวเชิงนิเวศของจังหวัดสมุทรสาคร นั้นการจัดการการท่องเที่ยวโดยภาพรวมอยู่ในระดับมาก และการมีส่วนร่วมโดยภาพรวมอยู่ในระดับมากเช่นกัน โดยการมีส่วนร่วมรับผลประโยชน์และส่วนร่วมประเมิน ทั้งการมีส่วนร่วมในการดำเนินการ และการมีส่วนร่วมวางแผนของประชาชน ในส่วนของบริหารจัดการท่องเที่ยวตามหลักสัปปายะ 7 มีอาหารเหมาะสม ร้านอาหารเหมาะสม มีสถานที่ที่เหมาะสม บุคลากรเหมาะสม อิริยาบถเหมาะสม การพูดคุยเหมาะสม และมีสิ่งแวดล้อมเหมาะสม และการบริหารจัดการท่องเที่ยวเชิงนิเวศโดยภาพรวมอยู่ในระดับมาก โดยมีโครงสร้างพื้นฐานและสิ่งอำนวยความสะดวก และแหล่งท่องเที่ยวที่มีความเหมาะสม อีกทั้งยังมีการสร้างความสมดุลให้กับการท่องเที่ยว ซึ่งสอดคล้องกับงานวิจัยของ ภูวดล บัวบางพลู (2561) ได้ศึกษาเรื่องแนวทางการจัดการการท่องเที่ยวเชิงนิเวศอย่างยั่งยืนอุทยานแห่งชาติเขาคิชฌกูฏ จังหวัดจันทบุรี ผลการวิจัยพบว่า แนวทางการจัดการการท่องเที่ยวเชิงนิเวศอย่างยั่งยืนในพื้นที่อุทยานแห่งชาติเขาคิชฌกูฏ ในด้านเศรษฐกิจ ได้แก่ 1) อุทยานฯ ควรขึ้นราคาค่าเข้าชมอุทยานฯ ในช่วงเทศกาลท่องเที่ยว 2) จัดกิจกรรมการท่องเที่ยวที่น่าสนใจ และนำเสนอขายในราคาเหมา (Package) 3) ทำการประชาสัมพันธ์แหล่งท่องเที่ยวเพื่อจูงใจ และให้เป็นที่รู้จักแก่นักท่องเที่ยวมากขึ้น 4) ส่งเสริมให้เกิดการท่องเที่ยวตลอดทั้งปี เพื่อให้เกิดรายได้จากการท่องเที่ยวอย่างต่อเนื่อง 5) พัฒนาคุณภาพ และมาตรฐานในการให้บริการด้านการท่องเที่ยวเชิงนิเวศ เพื่อให้นักท่องเที่ยวประทับใจ และเกิดการกลับมาเที่ยวซ้ำ ด้านสังคมและวัฒนธรรม ได้แก่ 1) ส่งเสริมให้ประชาชนในท้องถิ่นมีส่วนร่วมในการจัดการ

ห้องเที่ยวภายในอุทยานฯ ให้มากขึ้น 2) สรรหาบุคลากรที่มีความรู้และความเชี่ยวชาญเกี่ยวกับการท่องเที่ยว เพื่อนำมาให้ข้อมูลเกี่ยวกับการบริหารจัดการการท่องเที่ยวเชิงนิเวศในอุทยานฯ 3) ส่งเสริมให้ชุมชนท้องถิ่นมีความรู้ ความเข้าใจในเรื่องของการอนุรักษ์ทรัพยากรทั้งธรรมชาติและวัฒนธรรม เพื่อให้มีทรัพยากรทางการท่องเที่ยว ที่คงอยู่อย่างยั่งยืนต่อไป 4) จัดตั้งกลุ่มหรือองค์กรด้านการท่องเที่ยวเชิงนิเวศของอุทยานฯ โดยคณะกรรมการกลุ่มประกอบด้วยผู้มีส่วนได้ส่วนเสียทางการท่องเที่ยว และด้านสิ่งแวดล้อม ได้แก่ 1) กำหนดขีดความสามารถในการรองรับได้ของพื้นที่บริเวณเขาพระบาท 2) จัดระเบียบการเข้าชม โดยเฉพาะช่วงเทศกาลท่องเที่ยว 3) กำหนดบทลงโทษที่ชัดเจน และเข้มงวด เพื่อป้องกันการทำลายทรัพยากรธรรมชาติและสิ่งแวดล้อม 4) จัดทำคู่มือท่องเที่ยวเชิงนิเวศ

2. ปัจจัยที่ส่งผลต่อประสิทธิผลการบริหารจัดการท่องเที่ยวเชิงนิเวศของจังหวัดสมุทรสาครสำหรับปัจจัยที่ส่งผลต่อประสิทธิผลการบริหารจัดการท่องเที่ยวเชิงนิเวศของจังหวัดสมุทรสาครนั้น ปัจจัยด้านบริบทการบริหารจัดการท่องเที่ยว การมีส่วนร่วม และหลัก สแปายะ 7 มีอิทธิพลทางตรง อิทธิพลทางอ้อม และอิทธิพลรวมต่อประสิทธิผลการบริหารจัดการท่องเที่ยวเชิงนิเวศของจังหวัดสมุทรสาคร ค่าความเที่ยงของตัวแปรสังเกตได้ มีค่าความเที่ยงอยู่ระหว่าง 0.33-0.87 โดยตัวแปรที่มีค่าความเที่ยงสูงสุดคือ การมีส่วนร่วมในการดำเนินการ ส่วนตัวแปรที่มีค่าความเที่ยงต่ำสุดคือ ภัตตาคาร สแปายะ ซึ่งโดยภาพรวมส่งผลต่อประสิทธิผลการบริหารจัดการท่องเที่ยวเชิงนิเวศ สอดคล้องกับงานวิจัยของ รัตติยา พรหมกัลป์ (2562) ได้ศึกษาวิจัยเรื่อง “ความสัมพันธ์เชิงสาเหตุของแบบจำลองการจัดการท่องเที่ยวโดยชุมชนเชิงสร้างสรรค์ ในจังหวัดนครสวรรค์” ผลการวิจัยพบว่า 1. ค่าสถิติ Bartlett's Test of Sphericity มีค่าทดสอบเท่ากับ 12093.43 ($p = .000$) แสดงว่า เมทริกซ์สหสัมพันธ์ระหว่างตัวแปรสังเกตได้ทั้งหมดของกลุ่มตัวอย่างแตกต่างจากเมทริกซ์เอกลักษณ์อย่างมีนัยสำคัญทางสถิติที่ระดับ 0.01 และค่าดัชนีไกเซอร์-ไมเยอร์-ออลคิน (Kaiser-Meyer-Olkin Measure of Sampling Adequacy : KMO) มีค่าเท่ากับ 0.88 แสดงว่า ตัวแปรในข้อมูลชุดนี้มีความสัมพันธ์กันเหมาะสมที่จะนำไปวิเคราะห์โมเดลสมการโครงสร้าง 2. โมเดลแบบจำลองการจัดการท่องเที่ยวโดยชุมชนเชิงสร้างสรรค์ในจังหวัดนครสวรรค์ที่พัฒนาขึ้นสอดคล้องกลมกลืนกับข้อมูลเชิงประจักษ์ โดยพิจารณาจากค่าไค-สแควร์ มีค่าเท่ากับ 47.86 องศาอิสระเท่ากับ 37 ความน่าจะเป็น (p) เท่ากับ 0.109 ค่าดัชนีวัดความกลมกลืน (GFI) มีค่าเท่ากับ 0.99 ค่าดัชนีวัดความกลมกลืนที่ปรับแก้แล้ว (AGFI) มีค่าเท่ากับ 0.95 ค่าดัชนีรากของกำลังสองเฉลี่ยของส่วนที่เหลือ (RMR) มีค่าเท่ากับ 0.013 ดังนั้น ปัจจัยด้านการมีส่วนร่วม ทรัพยากรการท่องเที่ยว การตลาด การบริหารจัดการตามหลักอิทธิบาท 4 มีความสัมพันธ์และส่งผลต่อการจัดการท่องเที่ยวโดยชุมชนเชิงสร้างสรรค์

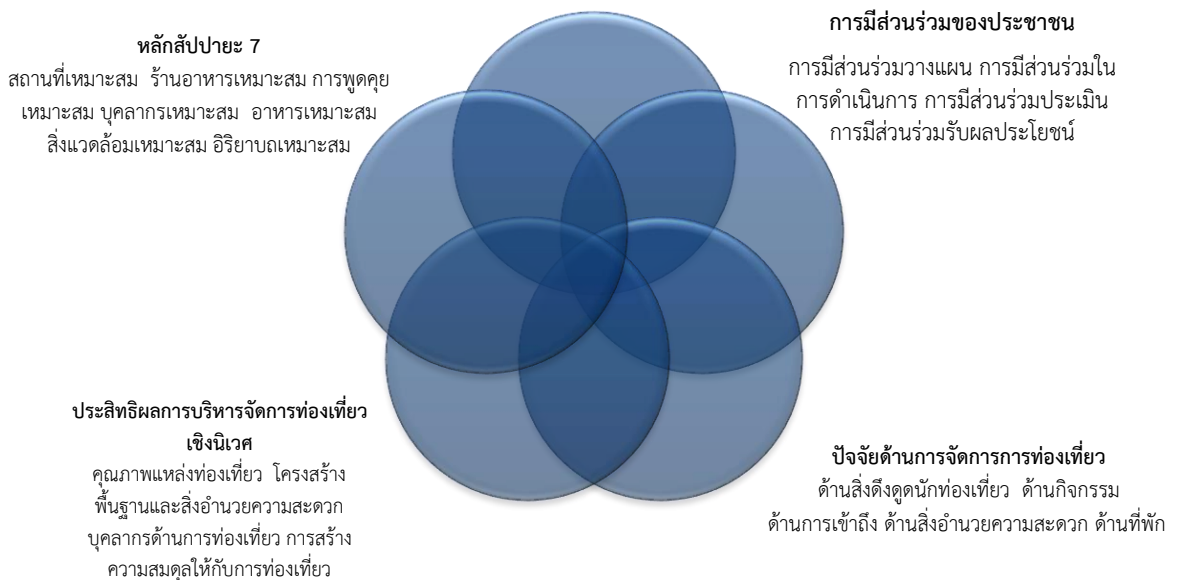
3. รูปแบบประสิทธิผลการบริหารจัดการท่องเที่ยวเชิงนิเวศโดยการบูรณาการหลักพุทธธรรมของจังหวัดสมุทรสาคร

รูปแบบการบริหารจัดการท่องเที่ยวเชิงนิเวศโดยการบูรณาการหลักพุทธธรรมของจังหวัดสมุทรสาครมี 5 ด้านคือ 1) คุณภาพแหล่งท่องเที่ยว 2) โครงสร้างพื้นฐานและสิ่งอำนวยความสะดวก 3) บุคลากรด้านการท่องเที่ยว 4) การสร้างความสมดุลให้กับการท่องเที่ยว นอกจากนี้การบริหารจัดการท่องเที่ยวเชิงนิเวศด้วยการบูรณาการหลักพุทธธรรมซึ่งก็คือหลักสัปปายะ 7 มีการให้ประชาชนเข้ามามีส่วนร่วมในการจัดการท่องเที่ยวเชิงนิเวศทำให้การท่องเที่ยวเชิงนิเวศของจังหวัดสมุทรสาครมีความยั่งยืนและสมดุลซึ่งสอดคล้องกับงานวิจัยของพระศรีสังคม ชยานุวัฑฒ (พระศรีสังคม ชยานุวัฑฒ, 2561) ได้ศึกษาเรื่องการท่องเที่ยวเชิงพุทธศาสนา : รูปแบบและเครือข่ายการจัดการท่องเที่ยวของวัดในสังคมไทย ผลการศึกษาด้านการจัดการเครือข่าย พบว่า วัดที่จัดให้มีการปฏิบัติธรรมอย่างต่อเนื่องและจริงจังนั้น มีลักษณะของความเป็นเครือข่ายการปฏิบัติธรรมอยู่ทั่วไปในสังคมไทย ซึ่งมีการจัดการอยู่ 2 ระดับคือ 1. ระดับบน ได้แก่ องค์กรบริหารกิจการพระพุทธศาสนาสูงสุดของคณะสงฆ์ไทย เรียกว่า มหาเถรสมาคม (มส.) โดยมีคณะกรรมการฝ่ายเผยแผ่พระพุทธศาสนา รับผิดชอบด้านการปฏิบัติธรรม ขณะนี้ได้จัดทำโครงการต่าง ๆ ขึ้น เพื่อส่งเสริมช่วยเหลือและสนับสนุนให้เครือข่ายการปฏิบัติธรรม มีความเป็นเอกภาพ และสร้างมาตรฐานการสอนการปฏิบัติให้มีประสิทธิภาพและประสิทธิผล โดยใช้แนวทางเดียวกันคือ การปฏิบัติวิปัสสนากรรมฐาน ตามแนวสติปัฏฐานสูตร ยึดพระไตรปิฎกเป็นหลัก 2. ระดับปฏิบัติการ ได้แก่ เจ้าสำนักปฏิบัติธรรม ที่ทำหน้าที่บริหารจัดการภายในสำนักของตนให้มีความสมบูรณ์และพร้อมที่จะพัฒนาเพื่อสร้างพระวิปัสสนาจารย์ผู้ทรงคุณวุฒิ มีภูมิรู้ภูมิธรรมทั้งภาคปริยัติ และภาคปฏิบัติรวมถึงการบริหารจัดการสำนักปฏิบัติธรรมสาขาให้สามารถดำเนินงานได้อย่างราบรื่น และสร้างผู้นำรุ่นใหม่เพื่อสืบทอดอายุพระพุทธศาสนาให้ยั่งยืน ย่อมก่อเกิดเป็นประโยชน์แก่ผู้ปฏิบัติ เป็นประโยชน์ต่อสังคมในชาติ และเป็นประโยชน์ต่อสังคมโลกโดยรวมแม้ว่าผลจากการศึกษาจะพบว่า มีนักท่องเที่ยวที่ชมความงามของงานพุทธศิลป์และมีความสนใจไปปฏิบัติธรรมเพิ่มขึ้น แต่มักจะเป็นกลุ่มผู้ใหญ่และผู้สูงอายุที่มีกิจกรรม “ทัวร์ธรรมะ” แต่ยังมีจำนวนเยาวชนที่ค่อนข้างน้อย จึงมีข้อเสนอแนะว่า หน่วยงานภาครัฐและองค์กรพระพุทธศาสนา ควรมีการขยายความเข้าใจ ส่งเสริมและสนับสนุนเรื่อง การท่องเที่ยวเพื่อพัฒนาจิตใจ โดยให้เยาวชนได้แสดงความเป็นผู้นำในการเข้าร่วมทำกิจกรรมการท่องเที่ยวเชิงพุทธศาสนาให้มากขึ้น

องค์ความรู้จากการวิจัย

สำหรับรูปแบบการบริหารจัดการท่องเที่ยวเชิงนิเวศโดยการบูรณาการหลักพุทธธรรมของจังหวัดสมุทรสาคร ผู้วิจัยได้สังเคราะห์เป็นองค์ความรู้จากการวิจัยดังต่อไปนี้

รูปแบบการบริหารจัดการท่องเที่ยวเชิงนิเวศโดยการบูรณาการหลักพุทธธรรม ของจังหวัดสมุทรสาคร



ภาพที่ 2 รูปแบบการบริหารจัดการท่องเที่ยวเชิงนิเวศโดยการบูรณาการหลักพุทธธรรมของ จังหวัดสมุทรสาคร

จากภาพที่ 2 สามารถอธิบายองค์ความรู้ได้โดยเป็นปัจจัยที่เกี่ยวข้องเนื่องกันในการบริการ
จัดการท่องเที่ยว ดังนี้

ปัจจัยด้านการจัดการการท่องเที่ยว มีองค์ประกอบที่สำคัญดังนี้ คือ ด้านสิ่งดึงดูด
นักท่องเที่ยว ด้านกิจกรรม ด้านการเข้าถึง ด้านสิ่งอำนวยความสะดวก ด้านที่พัก ซึ่งเป็นหลัก
สากลในการบริหารจัดการท่องเที่ยวอย่างยั่งยืน

ประสิทธิผลการบริหารจัดการท่องเที่ยวเชิงนิเวศ มีองค์ประกอบที่สำคัญดังนี้ คือ
คุณภาพแหล่งท่องเที่ยว โครงสร้างพื้นฐานและสิ่งอำนวยความสะดวก บุคลากรด้านการ
ท่องเที่ยว การสร้างความสมดุลให้กับการท่องเที่ยว ซึ่งปัจจัยเหล่านี้จะเป็นการดึงดูด
นักท่องเที่ยวให้มาท่องเที่ยวยังแหล่งท่องเที่ยวที่มีความเป็นธรรมชาติ

การบูรณาการหลักพุทธธรรม ได้แก่ หลักสัปปายะ 7 โดยมุ่งเน้น สถานที่เหมาะสม
ร้านอาหารเหมาะสม การพูดคุยเหมาะสม บุคลากรเหมาะสม อาหารเหมาะสม สิ่งแวดล้อม

เหมาะสม อริยาบทเหมาะสม ซึ่งเป็นการบริการการท่องเที่ยวให้นักท่องเที่ยวได้เดินทางท่องเที่ยวอย่างความสะดวกสบายและปลอดภัย

การมีส่วนร่วมของประชาชน มีองค์ประกอบที่สำคัญดังนี้ คือ การมีส่วนร่วมวางแผน การมีส่วนร่วมในการดำเนินการ การมีส่วนร่วมประเมิน การมีส่วนร่วมรับผลประโยชน์ โดยมีตัวชี้วัดที่สำคัญได้แก่ คนในชุมชนได้รับประโยชน์จากการจัดการท่องเที่ยว หน่วยงานที่เกี่ยวข้องได้รับประโยชน์จากการจัดการท่องเที่ยว การเพิ่มขึ้นของพื้นที่สีเขียวในพื้นที่จังหวัดสมุทรสาคร มีกระจายรายได้จากการให้บริการด้านการท่องเที่ยว นักท่องเที่ยวได้รับความสุขอย่างเต็มที่และยั่งยืน

ข้อเสนอแนะ

ข้อเสนอแนะเชิงนโยบาย

1. ภาครัฐ และหน่วยงานที่เกี่ยวข้องควรมีนโยบายในการส่งเสริมและสนับสนุนการท่องเที่ยวเชิงนิเวศในเขตจังหวัดสมุทรสาครอย่างยั่งยืน
2. ควรมีนโยบายการจัดสรรงบประมาณส่งเสริมและพัฒนาการท่องเที่ยวเชิงนิเวศในเขตจังหวัดสมุทรสาครอย่างเป็นรูปธรรมและเพียงพอ
3. ควรมีนโยบายการบริหารความเสี่ยงของอุตสาหกรรมท่องเที่ยวเชิงนิเวศในเขตจังหวัดสมุทรสาคร

ข้อเสนอแนะเชิงปฏิบัติการ

1. แต่งตั้งคณะกรรมการวางแผนกำหนดนโยบายในการส่งเสริมและสนับสนุนการท่องเที่ยวเชิงนิเวศในเขตจังหวัดสมุทรสาครอย่างยั่งยืน
2. รัฐบาลควรจัดสรรงบประมาณส่งเสริมและพัฒนาการท่องเที่ยวทั้งในด้านโครงสร้างพื้นฐานด้านการท่องเที่ยวเชิงนิเวศ สินค้าและบริการ ผู้ประกอบการ และบุคลากรด้านการท่องเที่ยว เพื่อสร้างให้เป็นแหล่งท่องเที่ยวที่มีคุณภาพ
3. กระทรวงการท่องเที่ยวและกีฬา ทั้งหน่วยงานที่รับผิดชอบต้องมีบทบาทในการบริหารความเสี่ยงในอุตสาหกรรมท่องเที่ยวมากยิ่งขึ้น

ข้อเสนอแนะในการทำวิจัยครั้งต่อไป

1. ควรมีการศึกษาการบริหารจัดการท่องเที่ยวเชิงนิเวศในประเทศไทย โดยจำแนกภาคเหนือ ภาคใต้ ภาคกลาง และและตะวันออกเฉียงเหนือ เพื่อให้ได้ข้อมูลที่แตกต่างจากการวิจัย
2. ควรมีการนำโมเดลที่ได้จากการวิจัยในครั้งนี้ ไปทำวิจัยเชิงทดลองต่อไป เพื่อสนับสนุนว่าโมเดลที่ได้จากการวิจัยมีประสิทธิภาพในการบริหารจัดการท่องเที่ยวเชิงนิเวศอย่างยั่งยืน

เอกสารอ้างอิง

- การท่องเที่ยวแห่งประเทศไทย. (2563). *สรุปแผนปฏิบัติการส่งเสริมการท่องเที่ยวประจำปี 2562 การท่องเที่ยวแห่งประเทศไทย (ททท.) ฉบับที่ 2*. สืบค้น 20 กันยายน 2563, จาก <https://www.tat.or.th/th/about-tat/annual-report>
- คณะกรรมการสมาคมส่งเสริมท่องเที่ยว จังหวัดสมุทรสาคร. (2563). *ข้อมูลท่องเที่ยวจังหวัดสมุทรสาคร*. สืบค้น 21 กันยายน 2563, จาก <https://samutsakhon.suchart.work/sample-page/>
- พระครูพิมลธรรมภาณ (มานพ กนต์สีโล). (2561). การบริหารการจัดการการท่องเที่ยวเชิงวัฒนธรรมของวัดพระเชตุพนวิมลมังคลารามราชวรมหาวิหาร. *วารสารสหวิทยาการนวัตกรรมการปริทรรศน์*, 1(2), 11-21.
- พระแมนรัตน์ จตตมโลและคณะ. (2562). การพัฒนาวัดเพื่อการท่องเที่ยวเชิงวัฒนธรรม อำเภอบางคนที จังหวัดสมุทรสงคราม. *วารสารสหวิทยาการนวัตกรรมการปริทรรศน์*, 2(2), 24-33.
- พระศรีสังคม ชยานุชโท. (2561). *การท่องเที่ยวเชิงพุทธศาสนา : รูปแบบและเครือข่ายการจัดการท่องเที่ยวของวัดในสังคมไทย* (ดุष्ฎินีพนธ์ สาขาวิชาการพัฒนาสังคม). พระนครศรีอยุธยา: มหาวิทยาลัยมหาจุฬาลงกรณราชวิทยาลัย.
- ภูวดล บัวบางพลู. (2561). แนวทางการจัดการการท่องเที่ยวเชิงนิเวศอย่างยั่งยืนอุทยานแห่งชาติเขาคิชฌกูฏ จังหวัดจันทบุรี. *วารสารวิจัยรำไพพรรณี*, 12(2), 91-100.
- รัตติยา พรหมกัลป์. (2562). *ความสัมพันธ์เชิงสาเหตุของแบบจำลองการจัดการท่องเที่ยวโดยชุมชนเชิงสร้างสรรค์ ในจังหวัดนครสวรรค์*. (ดุष्ฎินีพนธ์ สาขาวิชารัฐประศาสนศาสตร์). พระนครศรีอยุธยา: มหาวิทยาลัยมหาจุฬาลงกรณราชวิทยาลัย.
- สำนักงานการท่องเที่ยวและกีฬาจังหวัดสมุทรสาคร. (2563). *จำนวนนักท่องเที่ยว/รายได้จากการท่องเที่ยว*. สืบค้น 1 ตุลาคม 2563, จาก https://samutsakhon.mots.go.th/more_news.php?cid=49