

พุทธบูรณาการส่งเสริมนโยบายการท่องเที่ยวเชิงสุขภาพอย่างยั่งยืน  
ในบริเวณอุทยานแห่งชาติเขาใหญ่จังหวัดนครราชสีมา\*  
INTEGRATED BUDDHIST ENHANCEMENT WELLNESS TOURISM POLICY FOR  
SUSTAINABLE DEVELOPMENT AT KHAOYAI NATIONAL PARK  
NAKRONRATCHASIMA PROVINCE

ศศิพัทธ์ วัฒนรวีวงศ์, บุญทัน ดอกไธสง, เกียรติศักดิ์ สุขเหลือ  
Saseepacha Wattanaraweewong, Boonton Dockthaisong, Kiattisak Suklueang  
มหาวิทยาลัยมหาจุฬาลงกรณราชวิทยาลัย  
Mahachulalongkornrajavidyalaya University  
Corresponding Author E-mail: saseepacha89@yahoo.com

### บทคัดย่อ

วัตถุประสงค์ 1) เพื่อศึกษาปัจจัยที่ส่งผลต่อการท่องเที่ยวเชิงสุขภาพอย่างยั่งยืนในบริเวณอุทยานแห่งชาติเขาใหญ่จังหวัดนครราชสีมา 2) เพื่อศึกษาโมเดลความสัมพันธ์เชิงสาเหตุที่ส่งผลต่อการท่องเที่ยวเชิงสุขภาพอย่างยั่งยืนในบริเวณอุทยานแห่งชาติเขาใหญ่จังหวัดนครราชสีมา 3) เพื่อนำเสนอโมเดลการส่งเสริมนโยบายการท่องเที่ยวเชิงสุขภาพอย่างยั่งยืนในบริเวณอุทยานแห่งชาติเขาใหญ่จังหวัดนครราชสีมา วิจัยแบบผสมวิธี คือ การวิจัยเชิงคุณภาพ สัมภาษณ์เชิงลึกผู้ให้ข้อมูลสำคัญ 19 รูปหรือคน และวิจัยเชิงปริมาณ กลุ่มตัวอย่าง 550 คน เครื่องมือวิจัยคือ แบบสัมภาษณ์และแบบสอบถาม วิเคราะห์ข้อมูลเชิงคุณภาพใช้การวิเคราะห์เนื้อหาและข้อสรุปแบบอุปนัย วิเคราะห์ข้อมูลเชิงปริมาณใช้สถิติประยุกต์

ผลการวิจัยพบว่า 1) ปัจจัยที่ส่งผลต่อการท่องเที่ยวเชิงสุขภาพอย่างยั่งยืนในบริเวณอุทยานแห่งชาติเขาใหญ่จังหวัดนครราชสีมา คือ การส่งเสริมและพัฒนาการท่องเที่ยว การส่งเสริมการลงทุน การพัฒนาปัจจัยพื้นฐานด้านบริการท่องเที่ยว การส่งเสริมการตลาด และประชาสัมพันธ์ 2) โมเดลความสัมพันธ์เชิงสาเหตุที่ส่งผลต่อการท่องเที่ยวเชิงสุขภาพอย่างยั่งยืนในบริเวณอุทยานแห่งชาติเขาใหญ่จังหวัดนครราชสีมา ประกอบด้วยตัวแปรแฝงภายนอก 2 ตัวแปร ตัวแปรแฝงภายใน 3 ตัวแปร 3) โมเดลการส่งเสริมนโยบายการท่องเที่ยวเชิงสุขภาพอย่างยั่งยืนในบริเวณอุทยานแห่งชาติเขาใหญ่จังหวัดนครราชสีมา มีความสอดคล้องกับข้อมูลเชิงประจักษ์ มีค่าไค-สแควร์ 4.49 องศาอิสระ 2 ความน่าจะเป็น .106 อธิบายความแปรปรวน ได้ร้อยละ 89.00

คำสำคัญ: ไตรสิกขา; การท่องเที่ยวเชิงสุขภาพ; เขาใหญ่

## Abstract

Objectives were to 1. Study factors affected the enhancement of wellness tourism policy for sustainable development at Khaoyai National Park Nakornratchasima Province. 2. Study factors of the causal model of enhancement wellness tourism policy for sustainable development at Khaoyai National Park Nakornratchasima Province. 3. To develop a model of the creative enhancement wellness tourism policy for sustainable development at Khaoyai National Park Nakornratchasima Province. Research methodology was the mixed methods: 1) Qualitative research collected data by in-depth interviewing 19 key informants 2) Quantitative research collected data from 550 samples. The research instruments were interview forms, questionnaires. Qualitative data were analyzed using content and inductive conclusion creation and analyzed quantitative data using descriptive statistics. Analyzed correlations using applied statistics.

The research findings were as follows: 1) Factors affected the wellness tourism policy enhancement for sustainable development at Khaoyai National Park Nakornratchasima Province consisted of support and development of enhancement, support of investment of entrepreneur, support basic factor of tourism, support of marketing and public relations. 2) The causal model of wellness tourism policy enhancement for sustainable development at Khaoyai National Park, Nakornratchasima Province consisted of 2 external latent variables and 3 internal latent variables 3) To develop a model of the creative wellness tourism policy enhancement for sustainable development at Khaoyai National Park Nakornratchasima Province. The model was consistent with the empirical data with the qui-square value at 4.49,  $df = 2$ ,  $p = .106$  and explained the variance at 89.00 percent.

**Keywords:** The threefold learning; Wellness tourism; Khaoyai

## บทนำ

การเปลี่ยนแปลงของสังคมและเศรษฐกิจโลกอย่างรวดเร็วในปัจจุบัน ตลอดจนภาวะการณ์ของสังคม มลภาวะเป็นพิษทั้งทางอากาศ ทางน้ำ ภาวะการณ์โรคระบาดของเชื้อไวรัส COVID-19เกิดขึ้นทั่วโลกรวมทั้งประเทศไทย ทำให้มนุษย์ต้องปรับตัวเปลี่ยนแปลงพฤติกรรม การดำรงชีวิต ปรับกระบวนทัศน์ทั้งในภายในและภายนอกเพื่อความอยู่รอดพ้นจากการเจ็บป่วย การที่มนุษย์จะประสบความสำเร็จรอดพ้นจากความเจ็บป่วย มีความสุขทั้งทางร่างกายและ

ความสุขทางด้านจิตใจนั้น ย่อมขึ้นอยู่กับหลายปัจจัยด้วยกัน กระบวนการหล่อหลอมทางความคิด พฤติกรรม การเรียนรู้ ฝึกปฏิบัติ ก็ถือว่าเป็นปัจจัยหนึ่งที่สำคัญมาก ที่มีส่วนช่วยในการผลักดันให้สังคมหันมาดูแลใส่ใจด้านสุขภาพมากขึ้น การพักผ่อนหย่อนใจไปยังสถานที่ต่าง ๆ ตามแหล่งธรรมชาติที่สวยงาม ผสมผสานการดูแลสุขภาพสภาพและสิ่งแวดล้อม จึงถือได้ว่าการท่องเที่ยวเชิงสุขภาพ (คมล สุวรรณภูษ และคณะ, 2558) เป็นรูปแบบการท่องเที่ยวรูปแบบหนึ่งที่มีความเหมาะสมและเป็นประโยชน์ต่อประเทศทั้งส่วนบุคคลและส่วนรวม ทรัพยากรธรรมชาติเปรียบดังขุมทรัพย์ที่มีค่า ที่ประชาชนในทุกพื้นที่ของประเทศควรจะต้องธำรงดูแลรักษาไว้ จึงมีความจำเป็นอย่างยิ่งที่จะต้องให้ความสำคัญและตระหนักถึงคุณค่าของสิ่งแวดล้อม การจัดการรักษาแหล่งท่องเที่ยวธรรมชาติ (วุฒิชชาติ สุนทรสมัย และปิยะพร ธรรมชาติ, 2559) อย่างมีประสิทธิภาพที่จะต้องอาศัยปัจจัยในหลาย ๆ มิติมาเป็นมาเป็นแรงเสริมอุตสาหกรรมการท่องเที่ยวถือเป็นเครื่องมือในการขับเคลื่อน พัฒนาเศรษฐกิจ สามารถนำรายได้เข้าประเทศเป็นลำดับต้น ๆ ที่ผ่านมามีประเทศไทยก็พึ่งรายได้จากการท่องเที่ยวเป็นหลัก การท่องเที่ยวเชิงสุขภาพมีทิศทางแนวโน้มทั่วโลกเพิ่มขึ้นทุกปี ต่างชาติสนใจเดินทางมาท่องเที่ยวเชิงการแพทย์ (ณัฐพัชร มณีโรจน์ และ นราศรี ไววนิชกุล, 2559) รับบริการรักษาพยาบาลส่วนใหญ่กระจุกตัวอยู่ตามเมืองหลวงกรุงเทพฯ มากกว่า ถึงแม้ว่าที่ผ่านมารัฐบาลต้องวางมาตรการการเดินทางเพื่อป้องกันโรคระบาด ทำให้อุตสาหกรรมท่องเที่ยวได้รับผลกระทบมากที่สุด หากเมื่อสถานการณ์เข้าสู่ภาวะปกติแล้วจำเป็นต้องฟื้นฟูกิจการการท่องเที่ยวเชิงสุขภาพกันใหม่ ทั้งภาครัฐและภาคเอกชนต้องร่วมมือกันวางมาตรการต่าง ๆ เพื่อความปลอดภัย การดูแลสุขภาพความสะอาด ทั้งผู้ประกอบการและนักท่องเที่ยวต้องปรับเปลี่ยนพฤติกรรมกันใหม่ในรูปแบบ New Normal สำหรับอุทยานแห่งชาติเขาใหญ่ในจังหวัดนครราชสีมา ถือเป็นแหล่งท่องเที่ยวตามธรรมชาติที่นักท่องเที่ยวนิยมมากเป็นอันดับต้น ๆ ในแต่ละปีมีนักท่องเที่ยวเดินทางมาพักผ่อน ทำกิจกรรมต่าง ๆ มากมายด้วยปัจจัยหลายอย่าง อุทยานแห่งชาติเขาใหญ่มีจุดเด่นหลายประการ คือมีสภาพภูมิอากาศที่ดี ติดอันดับ 7 ของโลกได้รับการจัดทะเบียนขึ้นเป็นมรดกโลกเรียบร้อยแล้ว มีการคมนาคมความสะดวกและปลอดภัย สามารถเดินทางไปถึงแหล่งท่องเที่ยวตามธรรมชาติได้หลายรูปแบบ (ยุพิน อุ่นแก้ว และโชคชัย สุเวชวัฒน์กุล, 2560) ระยะทางไม่ไกลจากเมืองหลวงกรุงเทพฯ อีกทั้งยังมีพื้นที่ที่มีแร่ธาตุอุดมสมบูรณ์ปลูกผัก ผลไม้ ได้ผลโตและรสชาติคุณภาพดี ในเขตพื้นที่นี้นิยมทำเกษตรแบบปลอดสารพิษ ในพื้นที่บริเวณอุทยานแห่งชาติเขาใหญ่ ความสวยงามของแหล่งท่องเที่ยวตามธรรมชาติ การสาธารณสุขปลอดภัยจึงเป็นที่นิยมมาปลูกบ้านหลังที่ 2 ในบริเวณอุทยานแห่งชาติเขาใหญ่

แผนพัฒนาเศรษฐกิจและสังคมแห่งชาติฉบับที่ 12 ได้ให้ความสำคัญกับนโยบายการท่องเที่ยว เพื่อสร้างความเข้มแข็งทางเศรษฐกิจและสามารถแข่งขันได้อย่างยั่งยืน ยุทธศาสตร์ชาติ 20 ปี มีเป้าหมายเพื่อความมั่นคง, มั่งคั่ง, และยั่งยืน (สุทธิชัย โล่ห์นารายณ์และคณะ, 2561) นโยบายการท่องเที่ยวของภาครัฐ เน้นการสนับสนุนใน 4 ด้าน คือ 1) ด้านการส่งเสริม

และพัฒนาการท่องเที่ยว 2) ด้านการส่งเสริมการลงทุน 3) ด้านการพัฒนาปัจจัยพื้นฐานการท่องเที่ยว 4) ด้านการส่งเสริมการตลาดและประชาสัมพันธ์ เกี่ยวกับปัจจัยที่ส่งผลต่อการท่องเที่ยวเชิงสุขภาพ จากแนวความคิดการท่องเที่ยวของ Dickman, C.R. สำหรับหลักธรรมทางพระพุทธศาสนาที่เกี่ยวข้องกับการดำเนินชีวิตได้หลายระดับสามารถนำมาประยุกต์ใช้ได้ กัยการท่องเที่ยวเชิงสุขภาพ (พรณี ตั้งใจสถาปัตย์, 2560) ซึ่งพระพุทธเจ้าทรงเน้น สิ่งมีชีวิตเป็นส่วนหนึ่งของ ระบบธรรมชาติ มนุษย์อยู่ร่วมกับธรรมชาติ จะต้องเกื้อกูล ดูแลรักษาสิ่งแวดล้อมด้วยการวางแผนหรือกติกาในการอยู่ร่วมกัน โดยกำหนดให้ผู้ที่อยู่ร่วมกันรู้จักการแบ่งปันเอื้อเฟื้อเผื่อแผ่ การประพฤติอันดีงามเสมอภาคกัน มีความเห็นถูกต้องเป็นไปในแนวทางเดียวกัน โดยเฉพาะการท่องเที่ยวเชิงสุขภาพสามารถนำหลักธรรมมาประยุกต์ใช้เพื่อส่งเสริมให้เกิดสุขภาพแบบองค์รวม และพัฒนาการท่องเที่ยวเชิงสุขภาพอย่างยั่งยืน หลักธรรมที่กล่าวมานี้ คือ หลักไตรสิกขา (บุษกร วัฒนบุตร, 2555) ซึ่งเป็นระบบการพัฒนาการดำเนินชีวิต ครอบคลุมความสัมพันธ์กับสิ่งแวดล้อม ทางสังคม มีความประพฤติดีงาม มีความสัมพันธ์กับเพื่อนมนุษย์ มีระเบียบวินัยเคารพกฎกติกา อยู่ร่วมกับผู้อื่นได้ดี มีอาชีพสุจริต มีความประพฤติทางกายและวาจาที่ดีในการดำเนินชีวิต เรียกว่าไตรสิกขา ได้แก่ 1) ศีล : การฝึกอบรมความประพฤติทางกายและวาจา ตามหลักศีล 5 มาเสริมสร้างสุขภาวะทางจิต เพื่อให้เกิดแนวทางป้องกัน เป้าหมายคือเป็นคนดี มีความคิดดี มีระเบียบวินัย รักษากฎระเบียบ มีอาชีพสุจริต ยึดมั่นในจริยธรรม จรรยาบรรณ ในการอาศัยอยู่ร่วมกันด้วยการกระทำดีต่อกัน ไม่เบียดเบียนทำร้ายกัน ให้ความสำคัญเคารพในความคิดเห็นซึ่งกันและกัน มุ่งเน้นในการสร้างความร่วมมือร่วมใจกัน ความประพฤติรักษาระเบียบวินัยข้อบังคับที่กำหนดไว้ ยอมรับนับถือความคิดเห็นของกันและกัน 2) สมาธิ : โดยการฝึกอบรมจิตให้เกิดคุณธรรมตามแนวพระพุทธศาสนาให้จิตมีคุณธรรมพื้นฐาน ความมีสติ มีความดี มีความงาม มีความสว่าง สะอาด สงบในจิตใจ 3) ปัญญา : การฝึกอบรมปัญญาให้มีสติรู้เท่าทัน เป็นผู้ทรงความรู้, ความเข้าใจ, หยั่งความจริง, จิตเป็นอิสระ, แก้ปัญหา ประยุกต์ใช้เป็น (พระพรหมคุณาภรณ์ (ป.อ. ปยุตโต, 2548)

จากเหตุผลที่กล่าวมาในข้างต้นทำให้ผู้วิจัยสนใจที่จะศึกษาเกี่ยวกับ “พุทธบูรณาการส่งเสริมนโยบายการท่องเที่ยวเชิงสุขภาพอย่างความยั่งยืนในบริเวณอุทยานแห่งชาติเขาใหญ่ จังหวัดนครราชสีมา” การศึกษาครั้งนี้ ได้บูรณาการหลักไตรสิกขาซึ่งเป็นหลักธรรมหมวดหนึ่งในพระพุทธศาสนา ผลจากการศึกษาครั้งนี้จะทำให้ได้องค์ความรู้ และสามารถนำองค์ความรู้ไปประยุกต์ใช้ให้เกิดประโยชน์เพื่อให้เกิดหลักในการพัฒนาการท่องเที่ยวเชิงสุขภาพต่อไป

## วัตถุประสงค์การวิจัย

1. เพื่อศึกษาปัจจัยที่ส่งผลต่อการท่องเที่ยวเชิงสุขภาพอย่างยั่งยืนในบริเวณอุทยานแห่งชาติเขาใหญ่จังหวัดนครราชสีมา
2. เพื่อศึกษาโมเดลความสัมพันธ์เชิงสาเหตุที่ส่งผลต่อการท่องเที่ยวเชิงสุขภาพอย่างยั่งยืนในบริเวณอุทยานแห่งชาติเขาใหญ่จังหวัดนครราชสีมา
3. เพื่อนำเสนอโมเดลการส่งเสริมนโยบายการท่องเที่ยวเชิงสุขภาพอย่างความยั่งยืนในบริเวณอุทยานแห่งชาติเขาใหญ่จังหวัดนครราชสีมา

## วิธีดำเนินการวิจัย

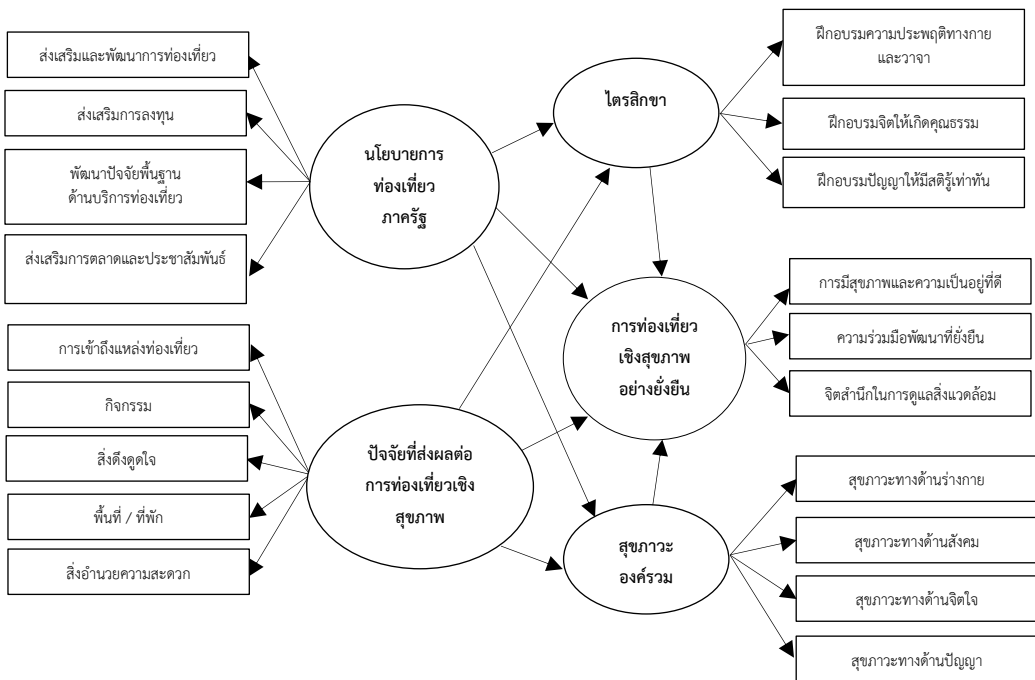
การวิจัยครั้งนี้เป็นการวิจัยแบบผสมวิธี (Mixed Methods Research) การวิจัยเชิงคุณภาพ ใช้การเลือกแบบเจาะจง (Purposive Sampling) จากผู้ให้ข้อมูลสำคัญ จำนวน 19 รูปหรือคน แบ่งออกเป็น 5 กลุ่ม ได้แก่ กลุ่มผู้บริหารภาคเอกชน เจ้าของนักรธุรกิจเกี่ยวกับการท่องเที่ยว, กลุ่มผู้บริหาร ข้าราชการประจำ, กลุ่มแพทย์และผู้บริหารในกระทรวงสาธารณสุข กลุ่มผู้บริหารการท่องเที่ยวเชิงสุขภาพ, กลุ่มนักวิชาการในรัฐประศาสนศาสตร์ กลุ่มนักวิชาการด้านพระพุทธศาสนา แล้วนำผลมาสร้างกรอบโมเดลและแบบสอบถาม สำหรับการวิจัยเชิงปริมาณ การตรวจสอบความตรงของโมเดลด้วยโปรแกรมสำเร็จรูปทางสังคมศาสตร์ ผู้วิจัยกำหนดขนาดของกลุ่มตัวอย่างโดยใช้สูตรของ Hair และคณะ (Hair, et al, 1998) คือ อย่างน้อย 10 คน ต่อ 1 พารามิเตอร์ที่ต้องการประมาณค่าหรือจำนวนเส้นทาง (path) ที่แสดงความสัมพันธ์ระหว่างตัวแปรในโมเดลกรอบแนวคิดการวิจัย ในการวิจัยครั้งนี้มีจำนวนพารามิเตอร์ที่ต้องการประมาณค่าทั้งหมด 49 พารามิเตอร์ ดังนั้น ขนาดของกลุ่มตัวอย่างที่เหมาะสมควรเท่ากับ 490 คน และทำการสุ่มกลุ่มตัวอย่างใช้ทฤษฎีแบบความน่าจะเป็น (Probability Sampling) ได้กลุ่มตัวอย่างทั้งหมด 550 คน เครื่องมือที่ใช้ในการเก็บรวบรวมข้อมูลการวิจัยเชิงคุณภาพ คือ แบบสัมภาษณ์เชิงลึก และการวิจัยเชิงปริมาณ คือ แบบสอบถาม ซึ่งได้ออกแบบให้สอดคล้องกับวัตถุประสงค์ของการวิจัย การเก็บรวบรวมข้อมูลนั้นผู้วิจัยได้ดำเนินการเก็บรวบรวมข้อมูลด้วยตนเองทั้งงานวิจัยเชิงปริมาณและงานวิจัยเชิงคุณภาพ ระหว่างเดือนพฤศจิกายน 2563 – มกราคม 2564

วิเคราะห์ข้อมูลเชิงปริมาณใช้สถิติพรรณนา บรรยาย วิเคราะห์สหสัมพันธ์ระหว่างตัวแปรในแต่ละองค์ประกอบ และการทดสอบสมมติฐาน ด้วยค่าสถิติ Bartlett's Test of Sphericity และค่าดัชนีไคเซอร์-เมเยอร์-ออลคิน (Kaiser-Meyer-Olkin Measure of Sampling Adequacy = KMO) จากนั้นนำมาวิเคราะห์เพื่อตรวจสอบองค์ประกอบเชิงยืนยัน (Confirmatory factor analysis: CFA) และตรวจสอบความตรงของโมเดลและขนาดอิทธิพลทางตรงทางอ้อมด้วยโปรแกรมสำเร็จรูปทางสังคมศาสตร์จากแบบสอบถาม โดยใช้โปรแกรมสำเร็จรูป วิเคราะห์ข้อมูลเชิงคุณภาพใช้การวิเคราะห์เนื้อหาและข้อสรุปแบบอุปนัย จากแบบ

สัมภาษณ์ โดยการวิเคราะห์เนื้อหาเชิงพรรณนา (Descriptive Content Analysis) ทั้งนี้เป็นการสรุปสาระสำคัญของผลการสัมภาษณ์เชิงลึก นำผลที่ได้มาจำแนกเนื้อหาที่สอดคล้องหรือตรงกัน และแบ่งออกเป็นประเด็น โดยการหาค่าความถี่และวิเคราะห์ผลจากการสนทนากลุ่มเฉพาะ (Focus Group Discussion ) โดยนำเนื้อหาที่ได้จากผู้ทรงคุณวุฒิมาสังเคราะห์เพื่อปรับปรุงแก้ไของค์ความรู้จากการวิจัยให้มีความสมบูรณ์ยิ่งขึ้น

### ผลการวิจัย

ผลการวิจัยระยะที่ 1 ปัจจัยที่มีผลต่อการท่องเที่ยวเชิงสุขภาพอย่างยั่งยืนในบริเวณอุทยานแห่งชาติเขาใหญ่จังหวัดนครราชสีมา ประกอบด้วยตัวแปรแฝงภายนอก 2 ตัวแปร ได้แก่ นโยบายการท่องเที่ยวภาครัฐ, ปัจจัยที่ส่งผลต่อการท่องเที่ยวเชิงสุขภาพ ตัวแปรแฝงภายใน 3 ตัวแปร ได้แก่ สุขภาวะองค์กรรวม, ไตรสิกขา และการท่องเที่ยวเชิงสุขภาพอย่างยั่งยืน โดยมีตัวแปรสุขภาวะองค์กรรวม, ไตรสิกขา เป็นตัวแปรส่งผ่าน ดังภาพที่ 1



ภาพที่ 1 กรอบโมเดลความสัมพันธ์เชิงสาเหตุพุทธบูรณาการการส่งเสริมนโยบายการท่องเที่ยวเชิงสุขภาพอย่างความยั่งยืนในบริเวณอุทยานแห่งชาติเขาใหญ่จังหวัดนครราชสีมา  
ผลการวิจัยระยะที่ 2 พบว่า

1. ข้อมูลทั่วไปของผู้ตอบแบบสอบถาม พบว่า เพศหญิง จำนวน 361 คน คิดเป็นร้อยละ 65.60 และเพศชาย จำนวน 189 คน คิดเป็นร้อยละ 34.40 ช่วงอายุ พบว่า ช่วงอายุที่มีจำนวนน้อยที่สุด ได้แก่ ช่วงอายุต่ำกว่า 20 ปี คิดเป็นร้อยละ 3.30 และช่วงอายุ 31-40 ปี คิด

เป็นร้อยละ 15.10 วุฒิการศึกษา พบว่า ส่วนมากมีการศึกษาระดับปริญญาตรี คิดเป็นร้อยละ 46.50 รองลงมา คือ ระดับปริญญาโทขึ้นไป คิดเป็นร้อยละ 43.60 และระดับต่ำกว่าปริญญาตรี คิดเป็นร้อยละ 9.80 อาชีพ พบว่า ส่วนมากทำธุรกิจส่วนตัว คิดเป็นร้อยละ 37.30 รองลงมาคือ อาชีพอื่น ๆ คิดเป็นร้อยละ 23.8 ทำงานเอกชน คิดเป็นร้อยละ 22.5 และรับราชการ คิดเป็นร้อยละ 16.4 ผู้ตอบแบบสอบถามมีรายได้ส่วนมาก 30,000 บาทขึ้นไป คิดเป็นร้อยละ 70.00 รายได้ต่ำกว่า 30,000 บาท คิดเป็นร้อยละ 30.00

2. โมเดลความสัมพันธ์เชิงสาเหตุที่ส่งผลต่อการท่องเที่ยวเชิงสุขภาพอย่างยั่งยืนในบริเวณอุทยานแห่งชาติเขาใหญ่จังหวัดนครราชสีมา อิทธิพลทางตรงและอิทธิพลทางอ้อมของตัวแปรที่ส่งผลต่อการท่องเที่ยวเชิงสุขภาพอย่างยั่งยืนในบริเวณอุทยานแห่งชาติเขาใหญ่จังหวัดนครราชสีมา เมื่อพิจารณาอิทธิพลทางตรงและอิทธิพลทางอ้อมระหว่างตัวแปรในโมเดล พบว่า ความสัมพันธ์ระหว่างตัวแปรนโยบายการท่องเที่ยวภาครัฐ กับการท่องเที่ยวเชิงสุขภาพอย่างยั่งยืนในบริเวณอุทยานแห่งชาติเขาใหญ่จังหวัดนครราชสีมา ขนาดความสัมพันธ์ .932 แยกเป็นอิทธิพลทางตรง -.03 และอิทธิพลทางอ้อม .33 เป็นอิทธิพลรวม .083 ทั้งอิทธิพลทางตรง อิทธิพลทางอ้อมและอิทธิพลรวมส่งผลต่อการท่องเที่ยวเชิงสุขภาพอย่างยั่งยืนในบริเวณอุทยานแห่งชาติเขาใหญ่จังหวัดนครราชสีมา อย่างมีนัยสำคัญทางสถิติ ความสัมพันธ์ระหว่างตัวแปรปัจจัยที่ส่งผลต่อการท่องเที่ยวเชิงสุขภาพ กับการท่องเที่ยวเชิงสุขภาพอย่างยั่งยืนในบริเวณอุทยานแห่งชาติเขาใหญ่จังหวัดนครราชสีมา ขนาดความสัมพันธ์ = .959 แยกเป็นอิทธิพลทางตรง -.26 และอิทธิพลทางอ้อม .57 เป็นอิทธิพลรวม .45 อิทธิพลทางอ้อมและอิทธิพลรวมส่งผลต่อการท่องเที่ยวเชิงสุขภาพอย่างยั่งยืนในบริเวณอุทยานแห่งชาติเขาใหญ่จังหวัดนครราชสีมา อย่างมีนัยสำคัญทางสถิติ ทั้งอิทธิพลทางอ้อมและอิทธิพลรวมส่งผลต่อการท่องเที่ยวเชิงสุขภาพอย่างยั่งยืนในบริเวณอุทยานแห่งชาติเขาใหญ่จังหวัดนครราชสีมา อย่างมีนัยสำคัญทางสถิติ ในขณะที่อิทธิพลทางตรงส่งผลต่อการท่องเที่ยวเชิงสุขภาพอย่างยั่งยืนในบริเวณอุทยานแห่งชาติเขาใหญ่จังหวัดนครราชสีมา อย่างไม่มีนัยสำคัญทางสถิติ เป็นที่น่าสังเกตว่าขนาดอิทธิพลทางอ้อมของนโยบายการท่องเที่ยวภาครัฐ และปัจจัยที่ส่งผลต่อการท่องเที่ยวเชิงสุขภาพ เป็นปัจจัยที่มีต่อการท่องเที่ยวเชิงสุขภาพอย่างยั่งยืนในบริเวณอุทยานแห่งชาติเขาใหญ่จังหวัดนครราชสีมา สูงกว่าอิทธิพลทางตรงอย่างมีนัยสำคัญทางสถิติ โดยส่งผ่านตัวแปรไตรสิกขา (THREE) ดังนั้น ไตรสิกขา และสุขภาวะองค์รวม จึงเป็นตัวแปรส่งผ่าน (Mediator) ในโมเดลสมการโครงสร้างการท่องเที่ยวเชิงสุขภาพอย่างยั่งยืนในบริเวณอุทยานแห่งชาติเขาใหญ่จังหวัดนครราชสีมา

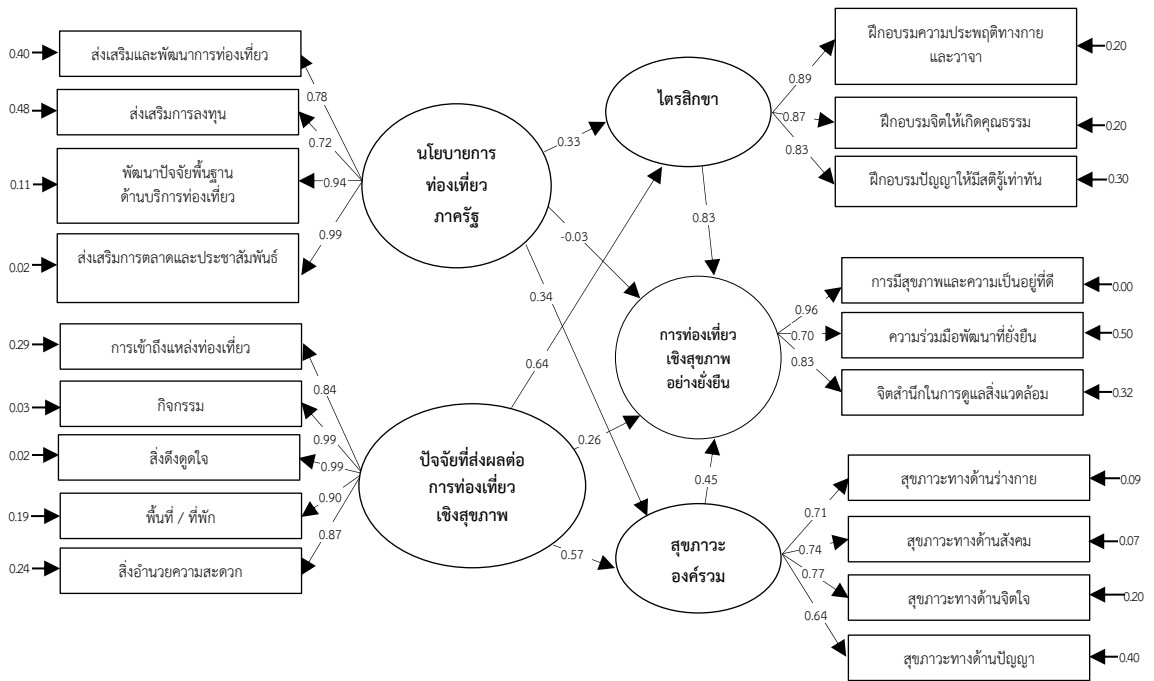
3. โมเดลการส่งเสริมนโยบายการท่องเที่ยวเชิงสุขภาพอย่างความยั่งยืนในบริเวณอุทยานแห่งชาติเขาใหญ่จังหวัดนครราชสีมา การวิจัยนี้มี 5 ตัวแปรแฝง อันประกอบด้วย ตัวแปรภายนอกแฝง 2 ตัวแปร คือ นโยบายการท่องเที่ยวภาครัฐ และ ปัจจัยที่ส่งผลต่อการท่องเที่ยวเชิงสุขภาพ ตัวแปรภายในแฝง 3 ตัวแปร คือ สุขภาวะองค์รวม หลัทธิไตรสิกขา และ การ

พัฒนาการท่องเที่ยวเชิงสุขภาพอย่างยั่งยืน ผลการวิเคราะห์โมเดล พบว่า โมเดลมีความสอดคล้องกลมกลืนกับข้อมูลเชิงประจักษ์ดี พิจารณาได้จากค่าไค - สแควร์ ( $\chi^2 = 4.50, df=2, p=.11$ ) ซึ่งแตกต่างจากศูนย์อย่างไม่มีนัยสำคัญ ค่าดัชนีวัดระดับความกลมกลืน (GFI) มีค่าเท่ากับ .97 ค่าดัชนีวัดระดับความกลมกลืนที่ปรับแก้แล้ว (AGFI) มีค่าเท่ากับ .91 และค่าดัชนีรากของกำลังสองเฉลี่ยของส่วนที่เหลือ (RMR) มีค่าเท่ากับ .066 แสดงว่า โมเดลมีความสอดคล้องกับข้อมูลเชิงประจักษ์

ค่าน้ำหนักองค์ประกอบของตัวแปรทั้งหมดมีค่าเป็นบวก มีขนาดตั้งแต่ .90 ถึง .93 และมีนัยสำคัญทางสถิติที่ระดับ .01 ทุกตัว ตัวแปรที่มีน้ำหนักความสำคัญมากที่สุด คือ การมีสุขภาพและความเป็นอย่างที่ตี มีค่าน้ำหนักองค์ประกอบเท่ากับ .93 และมีความแปรผันร่วมกับการท่องเที่ยวเชิงสุขภาพอย่างยั่งยืนบริเวณอุทยานแห่งชาติเขาใหญ่จังหวัดนครราชสีมา ร้อยละ 86.00 รองลงมาคือ ความร่วมมือเพื่อการพัฒนาที่ยั่งยืน มีค่าน้ำหนักองค์ประกอบ เท่ากับ .91 มีความแปรผันร่วมกับการท่องเที่ยวเชิงสุขภาพอย่างยั่งยืนบริเวณอุทยานแห่งชาติเขาใหญ่จังหวัดนครราชสีมา ร้อยละ 83.00 และตัวแปรที่มีน้ำหนักความสำคัญน้อยที่สุด คือ จิจสำนักในการดูแลสิ่งแวดล้อม มีค่าน้ำหนักองค์ประกอบ เท่ากับ .90 และมีความแปรผันร่วมกับการท่องเที่ยวเชิงสุขภาพอย่างยั่งยืนบริเวณอุทยานแห่งชาติเขาใหญ่จังหวัดนครราชสีมา ร้อยละ 81.00 แสดงให้เห็นว่าตัวแปรเหล่านี้เป็นตัวแปรที่สำคัญของการท่องเที่ยวเชิงสุขภาพอย่างยั่งยืนบริเวณอุทยานแห่งชาติเขาใหญ่จังหวัดนครราชสีมา

การท่องเที่ยวเชิงสุขภาพอย่างยั่งยืน ได้รับอิทธิพลทางตรงและทางอ้อมจาก นโยบายการท่องเที่ยวภาครัฐ (GOVPOL) ขนาดความสัมพันธ์ .932 แยกเป็นอิทธิพลทางตรง -.03 และอิทธิพลทางอ้อม .33 เป็นอิทธิพลรวม .83 และ ได้รับอิทธิพลทางตรงและทางอ้อมจาก ปัจจัยที่ส่งผลต่อการท่องเที่ยวเชิงสุขภาพ (FACTOU) ขนาดความสัมพันธ์ .959 แยกเป็นอิทธิพลทางตรง -.26 และอิทธิพลทางอ้อม .57 เป็นอิทธิพลรวม .45 อย่างมีนัยสำคัญทางสถิติที่ระดับ .01 ซึ่งผลการวิเคราะห์ข้อมูลเชิงปริมาณสามารถแสดงดังภาพที่ 2





ภาพที่ 2 โมเดลความสัมพันธ์เชิงสาเหตุพุทธบูรณาการการส่งเสริมนโยบายการท่องเที่ยวเชิงสุขภาพอย่างความยั่งยืนในบริเวณอุทยานแห่งชาติเขาใหญ่จังหวัดนครราชสีมา

### อภิปรายผลการวิจัย

ในการวิจัยครั้งนี้ผู้วิจัยอภิปรายผลตามวัตถุประสงค์ของการวิจัย 3 ส่วนคือ 1) เพื่อศึกษาปัจจัยที่ส่งผลต่อการท่องเที่ยวเชิงสุขภาพอย่างยั่งยืนในบริเวณอุทยานแห่งชาติเขาใหญ่จังหวัดนครราชสีมา 2) เพื่อศึกษาโมเดลความสัมพันธ์เชิงสาเหตุที่ส่งผลต่อการท่องเที่ยวเชิงสุขภาพอย่างยั่งยืนในบริเวณอุทยานแห่งชาติเขาใหญ่จังหวัดนครราชสีมา 3) เพื่อนำเสนอโมเดลการส่งเสริมนโยบายการท่องเที่ยวเชิงสุขภาพอย่างความยั่งยืนในบริเวณอุทยานแห่งชาติเขาใหญ่จังหวัดนครราชสีมา โดยยกข้อค้นพบจากผลการวิจัยที่น่าสนใจมาอภิปรายผล ดังนี้

1. ปัจจัยที่ส่งผลต่อการท่องเที่ยวเชิงสุขภาพอย่างยั่งยืนในบริเวณอุทยานแห่งชาติเขาใหญ่จังหวัดนครราชสีมา นโยบายการท่องเที่ยวภาครัฐ (Tourism Public Policy) ประกอบด้วย 1) ส่งเสริมและพัฒนาการท่องเที่ยว 2) การส่งเสริมการลงทุน 3) การพัฒนาปัจจัยพื้นฐานด้านบริการท่องเที่ยว 4) ส่งเสริมการตลาดและประชาสัมพันธ์ ผลการวิจัยภาพรวมอยู่ในระดับมาก แต่ด้านที่มีค่าเฉลี่ยสูงสุด คือ ด้านส่งเสริมการพัฒนาการท่องเที่ยว แสดงให้เห็นว่า การส่งเสริมการพัฒนาการท่องเที่ยวจากหน่วยงานภาครัฐมีความสำคัญมาก เกิดการพัฒนาอย่างต่อเนื่องจนสามารถแข่งขันในระดับสากลได้อย่างมีประสิทธิภาพ และมีอาชีพ สอดคล้องกับงานวิจัยของ

สุทธิชัย โฉมรัตน์ และคณะ (2561) ได้ศึกษาวิจัยเรื่อง ยุทธศาสตร์การบริหารจัดการท่องเที่ยวอย่างยั่งยืนของจังหวัดกำแพงเพชร ผลการวิจัยพบว่า นโยบายของรัฐที่เกี่ยวกับการท่องเที่ยวมีผลสำคัญในการผลักดันการท่องเที่ยวของประเทศไทยหลายประการ เช่น การพัฒนาการท่องเที่ยวคุณภาพ การกระจายรายได้การท่องเที่ยวสู่ท้องถิ่น การพัฒนาการท่องเที่ยวอย่างเป็นมิตรกับสิ่งแวดล้อม และการยกระดับภาพลักษณ์ของการท่องเที่ยวในสายตาทั่วโลก การใช้ประโยชน์จากเทคโนโลยีในการส่งเสริมการท่องเที่ยวตามนโยบายและยุทธศาสตร์ที่เกี่ยวข้องจากเป้าหมายการพัฒนาตามยุทธศาสตร์ชาติ 20 ปี

2. โมเดลความสัมพันธ์เชิงสาเหตุที่ส่งผลต่อการท่องเที่ยวเชิงสุขภาพอย่างยั่งยืนในบริเวณอุทยานแห่งชาติเขาใหญ่จังหวัดนครราชสีมา ประกอบด้วย นโยบายการท่องเที่ยวภาครัฐกับการท่องเที่ยวเชิงสุขภาพอย่างยั่งยืนในบริเวณอุทยานแห่งชาติเขาใหญ่จังหวัดนครราชสีมา มีขนาดความสัมพันธ์เท่ากับ 0.932 แยกเป็นอิทธิพลทางตรง - 0.03 และอิทธิพลทางอ้อม 0.33 เป็นอิทธิพลรวม .083 โดยมีค่าอิทธิพลทางตรง อิทธิพลทางอ้อม และอิทธิพลรวมส่งผลต่อการท่องเที่ยวเชิงสุขภาพอย่างยั่งยืนในบริเวณอุทยานแห่งชาติเขาใหญ่จังหวัดนครราชสีมาอย่างมีนัยสำคัญทางสถิติที่ระดับ 0.01 หมายความว่า นโยบายการท่องเที่ยวภาครัฐ ประกอบด้วย การส่งเสริมและพัฒนาการท่องเที่ยว การส่งเสริมการลงทุน การพัฒนาปัจจัยพื้นฐานด้านบริการท่องเที่ยว การส่งเสริมการตลาดและประชาสัมพันธ์ ทำให้เกิดการท่องเที่ยวเชิงสุขภาพอย่างยั่งยืนในบริเวณอุทยานแห่งชาติเขาใหญ่จังหวัดนครราชสีมา มีอิทธิพลทางลบ แต่เมื่อส่งผ่านหลักไตรสิกขา พบว่ามีขนาดอิทธิพลทางตรงส่งผลต่อการท่องเที่ยวเชิงสุขภาพอย่างยั่งยืนในบริเวณอุทยานแห่งชาติเขาใหญ่จังหวัดนครราชสีมา เป็นบวกอย่างมีนัยสำคัญทางสถิติที่ระดับ 0.01 หมายความว่า นโยบายการท่องเที่ยวภาครัฐตามหลักไตรสิกขา จะทำให้เกิดการท่องเที่ยวเชิงสุขภาพอย่างยั่งยืนในบริเวณอุทยานแห่งชาติเขาใหญ่จังหวัดนครราชสีมาดีขึ้น

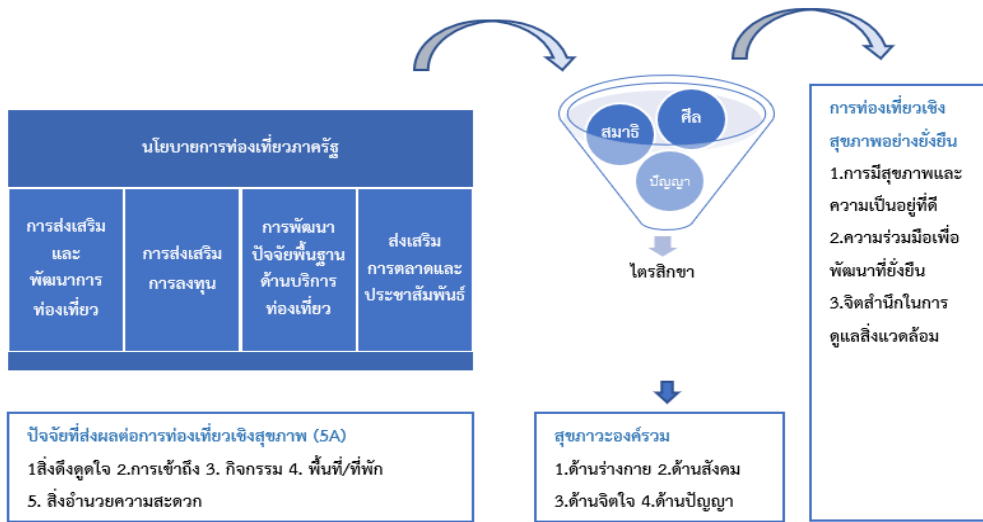
3. โมเดลการส่งเสริมนโยบายการท่องเที่ยวเชิงสุขภาพอย่างความยั่งยืนในบริเวณอุทยานแห่งชาติเขาใหญ่จังหวัดนครราชสีมา เกิดจากการดำเนินการพื้นฐาน ประกอบด้วย นโยบายการท่องเที่ยวภาครัฐ และปัจจัยที่ส่งผลต่อการท่องเที่ยวเชิงสุขภาพ บูรณาการหลักธรรม อันได้แก่ หลักไตรสิกขา นำมาสู่สภาวะที่องค์รวมสร้างความเชื่อมโยงกันอย่างสมดุล ครอบคลุมทั้งทางกาย จิต สังคม และปัญญา มีความสัมพันธ์กับปัจจัยด้านบุคคล สภาพแวดล้อม ระบบสังคม และเศรษฐกิจ จะเห็นได้ว่า การท่องเที่ยวเชิงสุขภาพอย่างความยั่งยืน ต้องดำเนินการภายใต้ความร่วมมือจากภาคีเครือข่าย ส่งเสริมสนับสนุนผ่านนโยบายการท่องเที่ยวภาครัฐ โดยมีหน่วยงานที่เกี่ยวข้องกับการท่องเที่ยวภาครัฐ (กก. อพท. สส.ปน. มท. วธ. สธ. อพท. และทุกหน่วยงานที่เกี่ยวข้อง) เป็นแกนนำ ภาคเอกชนได้แก่ ผู้ประกอบการการท่องเที่ยวเชิงสุขภาพ ผู้นำชุมชนท้องถิ่น โรงพยาบาลส่งเสริมสุขภาพ เจ้าหน้าที่ตำรวจประสานด้านความปลอดภัย เป็นกลไกสำคัญในการขับเคลื่อนการท่องเที่ยวเชิงสุขภาพอย่างยั่งยืน โดยข้อค้นพบที่สำคัญ คือการท่องเที่ยวเชิงสุขภาพอย่างความยั่งยืนในบริเวณอุทยานแห่งชาติเขาใหญ่จังหวัด

นครราชสีมา เกิดจากการประพฤติปฏิบัติทางกายและวาจา (ศีล) เป็นอันดับที่ 1 แสดงให้เห็นว่า ระเบียบวินัย กฎระเบียบข้อบังคับ เป็นปัจจัยสำคัญที่ส่งผลต่อการท่องเที่ยวเชิงสุขภาพ ด้านความร่วมมือเพื่อการพัฒนาที่ยั่งยืน เนื่องจากปัญหาเรื่องทรัพยากรธรรมชาติและสิ่งแวดล้อม การมีส่วนร่วมของประชาชนและจิตสาธารณะ การควบคุมและรักษาระดับมาตรฐานการให้บริการ การพึงพิงแรงงานต่างด้าว ปัญหาสถานะจากการท่องเที่ยว ชยะ น้ำเสีย ดังนั้น การฝึกอบรมประพฤติทางกายและวาจา (ศีล) เป็นการรักษากฎระเบียบวินัยในการท่องเที่ยว กฎระเบียบของบังคับของสถานที่ท่องเที่ยวจึงมีบทบาทสำคัญ ช่วยให้ผู้ที่เกี่ยวข้องกับการท่องเที่ยว และนักท่องเที่ยวตระหนักถึงความสำคัญ และร่วมมือกันเพื่อให้การท่องเที่ยวเชิงสุขภาพในบริเวณอุทยานแห่งชาติเขาใหญ่เกิดความยั่งยืนได้ดี

ดังนั้นผู้นำนโยบายไปปฏิบัติ ต้องมีความประพฤติทางกายและวาจาที่ดี เป็นผู้ที่ดีดี ทำดี (ศีล) รักษาศีล 5 พัฒนาจิตให้เกิดคุณธรรม (สมาธิ) มีปัญญาให้มีสติรู้เท่าทัน (ปัญญา) ก็จะทำให้ ผู้ที่เกี่ยวข้องด้านการท่องเที่ยวทั้งระบบเกิดความสุขกายสบายใจ มีชีวิตความเป็นอยู่ที่ดี เกิดความเชื่อมั่นศรัทธา ทำให้ผู้ประกอบการและนักท่องเที่ยว มองเห็นความสำคัญด้านมลภาวะ ชยะมากขึ้น และพร้อมที่จะให้ความร่วมมือ มีจิตอาสาที่ร่วมรณรงค์กับภาครัฐในการดูแลจัดการบริหารแหล่งท่องเที่ยวและช่วยกันดูแลสิ่งแวดล้อมอย่างเป็นรูปธรรม เห็นคุณค่าในเรื่องการกินดี อยู่ดีมีความสุข ซึ่งสอดคล้องกับยุทธศาสตร์การท่องเที่ยว ที่กำหนดนโยบายและให้ความสำคัญ และสนับสนุน การท่องเที่ยวเชิงสุขภาพ ในหลายมิติ ดังมีคำกล่าวที่ว่า สุขภาพประชาชนคือ ยุทธศาสตร์ความมั่นคงของชาติ ซึ่งสอดคล้องกับงานวิจัยของ ธีระ สนิเดชารักษ์ และนาฬิกอดิ ภัค แสงสนิท (2556) ที่พบว่า การพัฒนาการท่องเที่ยวอย่างยั่งยืนผ่านการท่องเที่ยวเชิงสร้างสรรค์ จำเป็นต้องมีการสร้างสมดุลของชุมชนใน 3 ส่วนคือ ด้านเศรษฐกิจ สังคม และ สิ่งแวดล้อม สนับสนุนให้นักท่องเที่ยวได้แลกเปลี่ยนเรียนรู้เพื่อทำความเข้าใจคุณค่าทางสังคม วัฒนธรรม และสภาพแวดล้อมของพื้นที่ท่องเที่ยว

### องค์ความรู้จากการวิจัย

จากการศึกษาวิจัยเรื่อง “พุทธบูรณาการส่งเสริมนโยบายการท่องเที่ยวเชิงสุขภาพอย่างยั่งยืน ในบริเวณอุทยานแห่งชาติเขาใหญ่จังหวัดนครราชสีมา” ผู้วิจัยสามารถสรุปองค์ความรู้จากการวิจัย ดังนี้



ภาพที่ 1 องค์ความรู้จากการวิจัย

จากภาพที่ 1 องค์ความรู้ที่ได้จากการวิจัยพบว่าเกิดองค์ความรู้ใหม่ ดังนี้

1. ได้องค์ความรู้และกระบวนการพัฒนาการท่องเที่ยวเชิงสุขภาพอย่างยั่งยืน 3 ด้าน ประกอบด้วย ด้านการมีสุขภาพและความเป็นอยู่ที่ดี ด้านความร่วมมือเพื่อการพัฒนาที่ยั่งยืน ด้านการมีจิตสำนึกในการดูแลสิ่งแวดล้อม โดยการท่องเที่ยวเชิงสุขภาพอย่างยั่งยืนมีปัจจัยพื้นฐาน เพื่อเป็นตัวสนับสนุนให้เกิดการท่องเที่ยวเชิงสุขภาพอย่างยั่งยืนคือ การสนับสนุนและส่งเสริมนโยบายการท่องเที่ยวเชิงสุขภาพของภาครัฐด้านการส่งเสริมและพัฒนากการท่องเที่ยว ด้านการส่งเสริมการลงทุน ด้านการพัฒนาปัจจัยพื้นฐานด้านบริการท่องเที่ยว และด้านการส่งเสริมการตลาดและประชาสัมพันธ์ สำหรับปัจจัยที่ส่งผลต่อการท่องเที่ยวเชิงสุขภาพ (5A) ด้านการเข้าถึงแหล่งท่องเที่ยว (Accessibility) ด้านกิจกรรมการท่องเที่ยว (Activity) ด้านสิ่งดึงดูดใจ (Attraction) ด้านพื้นที่หรือที่พัก (Area/Accommodation) ด้านสิ่งอำนวยความสะดวก (Amenity) Dickman, C.R. (1996). นอกจากนั้นเมื่อประยุกต์หลักไตรสิกขา (ศีล, สมาธิ, ปัญญา) ยึดหลักคิดดี ทำดี มีระเบียบวินัย รักษากฎระเบียบ มีอาชีพสุจริต มีสติ มีความดี มีความงาม มีความสว่าง สะอาด สงบในจิตใจ มีสติรู้เท่าทัน มีความรู้ ความเข้าใจ หยั่งความจริงจิตเป็นอิสระ สามารถแก้ปัญหาประยุกต์ใช้เป็น มีหลักพื้นฐานคุณธรรมมาใช้เพื่อเป็นตัวส่งเสริมให้เกิดการท่องเที่ยวเชิงสุขภาพอย่างยั่งยืนมากยิ่งขึ้น

2. โมเดลพุทธบูรณาการส่งเสริมนโยบายการท่องเที่ยวเชิงสุขภาพอย่างยั่งยืน ในบริเวณอุทยานแห่งชาติเขาใหญ่จังหวัดนครราชสีมา ประกอบด้วย ขั้นที่ 1) พื้นฐานการพัฒนาการท่องเที่ยวเชิงสุขภาพ ขั้นที่ 2) บูรณาการหลักไตรสิกขา ขั้นที่ 3) การมีสุขภาพร่างกายแข็งแรง ความเป็นอยู่ที่ดี หมั่นทำจิตอาสา พัฒนาเครือข่าย รับรู้ เข้าใจ เข้าถึงปัญหา ตระหนักถึงคุณค่า มีจิตสำนึกในการดูแลสิ่งแวดล้อม สอดคล้องกับสุขภาวะองค์รวม ในทุกมิติ

3. แนวทางการพัฒนาปัจจัยการส่งเสริมนโยบายการท่องเที่ยวเชิงสุขภาพอย่างยั่งยืน จากนโยบายการท่องเที่ยวของภาครัฐ ประกอบด้วย 1) การส่งเสริมการลงทุน (สนับสนุนภาคเอกชนด้านจัดหาแหล่งเงินทุนอัตราดอกเบี้ยต่ำ, สนับสนุนด้านการท่องเที่ยวแบบจ่ายคนละครึ่งแก่นักท่องเที่ยว) 2) การพัฒนาและส่งเสริมการท่องเที่ยว (พัฒนาแหล่งท่องเที่ยวเดิม, เปิดแหล่งท่องเที่ยวใหม่) 3) กิจกรรมการท่องเที่ยว (กิจกรรมที่ดีมีคุณค่า เน้นสุขภาพร่างกายและจิตใจ, เหมาะกับแต่ละช่วงอายุวัย) 4) สิ่งดึงดูดใจในการท่องเที่ยว (ความสะอาด ความปลอดภัย ความปลอดภัย สื่อสารข้อมูลหลายช่องทาง)

### ข้อเสนอแนะ

จากการวิจัยในครั้งนี้สามารถนำมาสรุปเป็นข้อเสนอแนะได้ดังต่อไปนี้

1. นโยบายการประกาศให้การท่องเที่ยวเชิงสุขภาพ (Wellness Tourism) เป็นวาระแห่งชาติ
2. นโยบายส่งเสริมหลักไตรสิกขา ให้กับบุคลากรทุกระดับชั้นที่เกี่ยวข้องกับการท่องเที่ยวเชิงสุขภาพ ทั้งภาครัฐและภาคเอกชน ชุมชนท้องถิ่น รวมถึงนักท่องเที่ยว เพื่อการสร้าง ความสงบสุข ความเชื่อมั่น ความปลอดภัย การมีจิตสำนึกต่อสิ่งแวดล้อม การมีส่วนร่วม ทำให้นักท่องเที่ยวเชื่อมั่นและมั่นใจในคนไทยมีคุณธรรม มีความซื่อสัตย์ และเกิดการพัฒนายั่งยืน
3. ข้อเสนอแนะสำหรับการทำวิจัยครั้งต่อไป ควรมีการศึกษาโมเดลการท่องเที่ยวเชิงสุขภาพอย่างยั่งยืน โดยเลือกศึกษาตัวแปรส่งผ่านที่น่าสนใจอื่นๆ เช่น มาตรฐานกลิ่นกรองความปลอดภัยด้านสุขภาพ

### เอกสารอ้างอิง

- คมพล สุวรรณภู และคณะ. (2558). รูปแบบการจัดการท่องเที่ยวเพื่อการเสริมรายได้ภาคเกษตรกรรมในพื้นที่จังหวัดระยอง (รายงานวิจัย). จันทบุรี: มหาวิทยาลัยราชภัฏรำไพพรรณี.
- ณัฐพัชร มณีโรจน์ และ นราศรี ไววนิชกุล. (2559). ความสามารถในการแข่งขันการท่องเที่ยวเชิงการแพทย์ของประเทศไทย. *วารสารปารีชาติ*, 29(1), 196-200.
- บุษกร วัฒนบุตร. (2555). การนำพุทธญาณวิทยา (ไตรสิกขา) และตัวแบบ KSM เพื่อสร้างและ พัฒนาทุนมนุษย์ในองค์กรมหาชน (วิทยานิพนธ์ปริญญารัฐประศาสนศาสตรดุษฎีบัณฑิต สาขาวิชารัฐประศาสนศาสตร์). ปทุมธานี: มหาวิทยาลัยราชภัฏวไลยอลงกรณ์ ในพระบรมราชูปถัมภ์.
- พระพรหมคุณาภรณ์ (ป.อ. ปยุตโต). (2559). *พจนานุกรมพุทธศาสตร์ ฉบับประมวลธรรม* (พิมพ์ครั้งที่ 34). กรุงเทพฯ: โรงพิมพ์มหาวิทยาลัยมหาจุฬาลงกรณราชวิทยาลัย.

- ยุพิน อุ้นแก้ว และโชคชัย สุเวชวัฒน์กุล. (2560). การพัฒนาตัวบ่งชี้ความเป็นแหล่งท่องเที่ยวเชิงสร้างสรรค์. *วารสารวิทยาลัยดุสิตธานี*, 11(1), 10-15.
- วุฒิชชาติ สุนทรสมัย และปิยะพร ธรรมชาติ. (2559). รูปแบบการท่องเที่ยวชุมชนเชิงสุขภาพของจังหวัดปราจีนบุรี เพื่อการพัฒนาเครือข่ายวิสาหกิจชุมชนอย่างยั่งยืน. *วารสารสมาคมวิจัย*, 21(3), 167-168.
- สุทธิชัย โฉ่นารายณ์ และคณะ. (2561). ยุทธศาสตร์การท่องเที่ยวเชิงบูรณาการของจังหวัดบุรีรัมย์. *วารสารการวิจัยและพัฒนา วไลยอลงกรณ์ในพระบรมราชูปถัมภ์*, 13(3), 321-322.
- พรรณี ตั้งใจสถาปัตยกรรม. (2560). *การท่องเที่ยวเชิงสุขภาพ*. สืบค้น 8 พฤษภาคม 2564, จาก [https://thainews.prd.go.th/th/website\\_th/news/news\\_detail/WNRPT6012070010002](https://thainews.prd.go.th/th/website_th/news/news_detail/WNRPT6012070010002)
- ธีระ สิ้นเดชารักษ์ และนาฬิกาอดิภักดิ์ แสงสนิท. (2556). *การท่องเที่ยวเชิงสร้างสรรค์ : การรับรู้ของนักท่องเที่ยว ความพร้อมของเจ้าของกิจกรรม และความเป็นไปได้ของการท่องเที่ยวเชิงสร้างสรรค์ในประเทศไทย*. กรุงเทพฯ: คณะสังคมวิทยาและมานุษยวิทยา มหาวิทยาลัยธรรมศาสตร์.
- ศุภณัฐ ชูศิลป์ทอง. (2557). *ต้องการท่องเที่ยวเชิงกีฬาของแฟนคลับฟุตบอลลีกอาชีพของประเทศไทย* (วิทยานิพนธ์ปริญญาวิทยาศาสตรมหาบัณฑิต สาขาวิทยาศาสตร์การกีฬา). กรุงเทพฯ: จุฬาลงกรณ์มหาวิทยาลัย.
- วิทยา อินทร์พงษ์พันธ์. (2561). ปัจจัยเชิงสาเหตุที่ส่งผลต่อการท่องเที่ยวเชิงกีฬาของประเทศไทย. *วารสารการจัดการธุรกิจ มหาวิทยาลัยบูรพา*, 8(1), 43-61.
- Dickman, C.R. (1996). *Overview of the Impacts of Feral Cats on Australian Native Fauna*. Australian Nature Conservation Agency: Canberra.