

แผนกลยุทธ์เพื่อพัฒนาการท่องเที่ยวแบบบูรณาการอย่างยั่งยืน ในจังหวัดศรีสะเกษ*

STRATEGIC PLAN FOR INTEGRATED SUSTAINABLE TOURISM DEVELOPMENT IN SISAKET PROVINCE

กนกกาญจน์ บุญทรง, พยอม ธรรมบุตร, สันติธร ภูริภักดี, สหพันธ์ ตั้งเบญจสิริกุล

Kanokkarn Boonsong, Payom Dhamabuttra, Santidhorn Pooripakdee, Sahanon Tungbenchasiriku

มหาวิทยาลัยพะเยา

University of Phayao

Corresponding author E-mail: tai4604@gmail.com

บทคัดย่อ

การวิจัยครั้งนี้มีวัตถุประสงค์ เพื่อสร้างแผนกลยุทธ์ในการพัฒนาการท่องเที่ยวแบบบูรณาการอย่างยั่งยืนของจังหวัดศรีสะเกษ ใช้วิธีการวิจัยเชิงปริมาณ โดยสร้างแบบสอบถามการวิจัย ซึ่งเป็นข้อมูลที่ครอบคลุมในการสร้างแผนกลยุทธ์ในการพัฒนาการท่องเที่ยว และเก็บข้อมูลจากกลุ่มตัวอย่าง ได้แก่ ภาครัฐ ภาคเอกชน ประชาชน และนักท่องเที่ยว จำนวน 400 คน นำผลการวิเคราะห์ข้อมูลเชิงพรรณนา วิเคราะห์ด้วยการแจกแจงความถี่ และแสดงผลเป็น ค่าร้อยละ ค่าเฉลี่ย ค่าเบี่ยงเบนมาตรฐาน

ผลการวิจัยพบว่า ศรีสะเกษ มีทะเลหมอก ผามออีแดง น้ำตก ท่องเที่ยวสวนทุเรียน ภูเขาไฟ ปราสาทหินสระกำแพงใหญ่ วัดศรีมงคลรัตนาราม วัดไพรพัฒนา งานเทศกาลดอก ลำดวนบาน เทศกาลทุเรียนภูเขาไฟ งานประเพณี แชนโฌนตา เป็นทรัพยากรการท่องเที่ยวที่มีศักยภาพ และมีแผนกลยุทธ์ในการพัฒนาการท่องเที่ยว โดยมีวิสัยทัศน์ คือ สร้างแบรนด์ท่องเที่ยวเชิงนิเวศ “เมืองสีเขียวเล็ก ๆ ที่น่าอยู่บนที่ราบสูงโคราช เดินป่า กางเต็นท์ ดูดาว ดูนก ศึกษาระบบนิเวศในป่าเบญจพรรณ และป่าเต็งรังของอีสานกลาง สูดอากาศบริสุทธิ์ ชมวิวเทือกเขาพนมดงรัก บนผามออีแดง” มียุทธศาสตร์การพัฒนาการท่องเที่ยวศรีสะเกษ เพื่ออนุรักษ์สิ่งแวดล้อมอย่างยั่งยืนกลยุทธ์ และมีกลยุทธ์ด้านการใช้ประโยชน์พื้นที่ เพื่อพัฒนาแหล่งท่องเที่ยว และมีกลยุทธ์ด้านการจัดการทรัพยากร ทั้งนี้ กลยุทธ์ทั้งหมดมีความสัมพันธ์ต่อกัน และเมื่อมีการดำเนินการภายใต้กลยุทธ์แต่ละด้าน จะมีโครงการที่ต้องดำเนินการเพื่อให้บรรลุตามวัตถุประสงค์ ด้วยเหตุนี้ แผนกลยุทธ์เพื่อพัฒนาการท่องเที่ยวแบบบูรณาการอย่างยั่งยืน จึงให้ความสำคัญต่อสิ่งแวดล้อม สังคม เศรษฐกิจ วัฒนธรรมและการพัฒนาจิตใจ

คำสำคัญ: แผนกลยุทธ์; การพัฒนา; การท่องเที่ยวอย่างยั่งยืน; จังหวัดศรีสะเกษ

Abstract

Objectives of this research were to create strategic plan for integrated sustainable tourism development in Sisaket Province with quantitative research by creating quantitative research questionnaires which the data can cover the whole detail for creating strategic plan for integrated sustainable tourism development in Sisaket Province. Data were collected from government agencies, private enterprises, public units and tourists, totaling 400 people and analyzed by descriptive statistics and frequency, percentage, average and standard deviation.

Findings were that Sisaket owned sea of fog, Pha Mo E Dang Cliff, waterfall attractions, agricultural attractions such as volcanic durian plantations, Srakampangyai Stone Castle, Srimongkolrattanaram Temple, Praipattana Temple, Dahlia Flower Festival, Volcanic Durian Festival, and the Traditional Donta of Thai-Khmer People. They were potential tourism resources, and there was a strategic plan for tourism. Its vision was to create the brand of ecotourism: “Small Green Town” on the Korat Plateau where tourists can go trekking, camping, stargazing, bird watching, studying ecosystem in mixed forest and the deciduous dipterocarp forest of the Lower Northeast, taking breath with fresh air, and seeing the view of Phanom Dong Rak Mountain Range on Pha Mo E Dang Cliff. Also, there were strategies for tourism development in Sisaket Province for sustainable environment conservation, strategies for land use to develop its tourist attractions and strategies for resource management. All strategies had implications and interrelationships, and as we executed under each strategy, there were projects that were needed to be implemented in order to achieve the strategies’ objectives, and every project was interrelated. For this reason, the strategic plan for integrated sustainable tourism development in Sisaket Province placed great emphasis on the environment, society, economy, culture and mental development.

Keywords: Strategic Plan; Development; Sustainable Tourism; Sisaket Province

บทนำ

การท่องเที่ยวเป็นอุตสาหกรรมที่ช่วยพัฒนาเศรษฐกิจ เกิดการจ้างงาน กระตุ้นการลงทุน ซึ่งในปีในปี 2562 อุตสาหกรรมการท่องเที่ยว สร้างรายได้มากกว่า 8,900 พันล้านเหรียญดอลลาร์สหรัฐ คิดเป็นร้อยละ 10.3 ของ GDP โลก (World Travel and Tourism Council, 2019) ซึ่งองค์การการท่องเที่ยวโลก (World Tourism Organization : UNWTO) พยากรณ์ว่าในปี พ.ศ. 2573 จะมีนักท่องเที่ยวจากทั่วโลกกว่า 1,800 ล้านคน โดยส่วนใหญ่เป็นนักท่องเที่ยวที่เดินทางมาท่องเที่ยวในทวีปยุโรป ซึ่งมีจำนวนถึง 744 ล้านคน รองลงมาคือภูมิภาคเอเชียและแปซิฟิก จำนวน 535 ล้านคน ตามลำดับ (World Tourism Organization, 2011)

โดยประเทศไทยเป็นประเทศจุดหมายปลายทางที่สำคัญ เนื่องด้วยความสะดวกสบาย และความอุดมสมบูรณ์ของทรัพยากรการท่องเที่ยว ไม่ว่าจะเป็นการท่องเที่ยวทางธรรมชาติ การท่องเที่ยวทางวัฒนธรรม รวมไปถึงงานมหกรรม และกิจกรรมการท่องเที่ยวต่าง ๆ ซึ่งส่งเสริมให้ประเทศไทยเป็นหนึ่งในจุดหมายปลายทางที่สำคัญของการท่องเที่ยว ที่ได้รับความสนใจจากนักท่องเที่ยวทั่วโลก จึงทำให้อุตสาหกรรมการท่องเที่ยวในประเทศ มีบทบาทสำคัญต่อการขับเคลื่อนเศรษฐกิจของประเทศ ช่วยลดการขาดดุลทางเศรษฐกิจ เกิดการจ้างงานสร้างอาชีพ ซึ่งภาครัฐได้ให้ความสำคัญในการส่งเสริมภาคการท่องเที่ยว โดยเฉพาะอย่างยิ่ง ส่งเสริมให้มีการท่องเที่ยวเมืองรอง เพื่อให้เกิดการท่องเที่ยวทั่วประเทศ เกิดการกระจายรายได้ (กระทรวงการท่องเที่ยวและกีฬา, 2560)

จังหวัดศรีสะเกษ เป็นจังหวัดท่องเที่ยวเมืองรอง ตั้งอยู่ในภาคตะวันออกเฉียงเหนือตอนล่าง อยู่ห่างจากกรุงเทพฯ ประมาณ 600 กิโลเมตร ตั้งอยู่บริเวณลุ่มแม่น้ำมูล - แม่น้ำชีตอนล่าง จึงมีอุดมสมบูรณ์ของทรัพยากรธรรมชาติและเกษตรกรรม จึงมีชื่อเสียงในเรื่องของผลผลิตทางการเกษตร ครอบคลุมตั้งแต่ตอนเหนือซึ่งเป็นทุ่งกุลาร้องไห้มีการปลูกข้าวหอมมะลิทางตอนกลางซึ่งเป็นที่ราบลุ่มแม่น้ำมูลมีการปลูกหอมแดง และทางตอนใต้มีการปลูกทุเรียนซึ่งปัจจุบันนี้มีชื่อเสียงในระดับประเทศ ถึงได้รับสมญานามว่าเป็นดินแดนปราสาทหอม เนื่องจากเป็นดินแดนแห่งอารยธรรมขอมโบราณที่เคยเจริญรุ่งเรืองและยังคงหลงเหลือร่องรอยซึ่งเป็นหลักฐานทางประวัติศาสตร์ แหล่งท่องเที่ยวที่สำคัญซึ่งถือเป็นแลนด์มาร์คของจังหวัด โดยเฉพาะปราสาทหินวัดสระกำแพงใหญ่ รวมไปถึงผามออีแดง ที่สามารถชมทะเลหมอกระหว่างดินแดนไทย-กัมพูชา และสามารถมองเห็นปราสาทเขาพระวิหารได้ ซึ่งเป็นที่รู้จักของนักท่องเที่ยวทั้งชาวไทยและชาวต่างประเทศ (สำนักงานจังหวัดศรีสะเกษ, 2559)

อย่างไรก็ดี การจะพัฒนาการท่องเที่ยวของจังหวัดศรีสะเกษให้ยั่งยืนได้นั้น ควรมีแผนกลยุทธ์ในการพัฒนาการท่องเที่ยวที่ชัดเจน โดยการระดมความคิดเห็นจากทุกภาคส่วน เพื่อพัฒนา และรองรับการท่องเที่ยวในอนาคต รวมถึงป้องกันผลกระทบที่จะตามมาจากการท่องเที่ยว ป้องกันไม่ให้เกิดทรัพยากรการท่องเที่ยวเสื่อมโทรม เสียหาย ซึ่งที่ผ่านมา หน่วยงานที่เกี่ยวข้อง มุ่งส่งเสริมการการท่องเที่ยวเพื่อการเจริญเติบโตทางเศรษฐกิจเป็นหลัก ทำให้ขาดการ

พิจารณาในมิติอื่น ๆ ไม่ว่าจะเป็น ด้านสิ่งแวดล้อม ด้านสังคม วัฒนธรรม และจิตใจ อีกทั้งขาดการมีส่วนร่วมของทุกภาคส่วนในพื้นที่ในการอนุรักษ์ ดูแล และจัดการพื้นที่อย่างเหมาะสม ดังนั้น การมีแผนกลยุทธ์ในการพัฒนาการท่องเที่ยวแบบบูรณาการอย่างยั่งยืน จึงมีความสำคัญ และจะนำไปสู่การพัฒนาการท่องเที่ยวของจังหวัดศรีสะเกษให้ยั่งยืนต่อไป

วัตถุประสงค์การวิจัย

เพื่อสร้างแผนกลยุทธ์ในการพัฒนาการท่องเที่ยวแบบบูรณาการอย่างยั่งยืนของจังหวัดศรีสะเกษ

วิธีดำเนินการวิจัย

รูปแบบการวิจัย

การวิจัยครั้งนี้ ผู้วิจัยใช้กระบวนการวิจัยเชิงปริมาณ โดยได้ทำการสร้างแบบสอบถามการวิจัยเชิงปริมาณ ซึ่งเป็นข้อมูลที่ครอบคลุมเนื้อหาเพื่อแนวทางในการสร้างแผนกลยุทธ์ในการพัฒนาการท่องเที่ยวแบบบูรณาการอย่างยั่งยืนในจังหวัดศรีสะเกษ และเก็บข้อมูลจากกลุ่มตัวอย่าง ได้แก่ ภาครัฐ ภาคเอกชน ประชาชน และนักท่องเที่ยว จำนวน 400 คน นำผลการวิเคราะห์ข้อมูลเชิงพรรณนา (Descriptive Statistics) วิเคราะห์ด้วยการแจกแจงความถี่ (Frequency) และแสดงผลออกมาเป็น ค่าร้อยละ ค่าเฉลี่ย ค่าเบี่ยงเบนมาตรฐาน โดยบรรยายข้อมูลระดับความคิดเห็น

ประชากร

ประชากรที่ใช้ในการวิจัยในครั้งนี้ ได้แก่ ภาครัฐ ภาคเอกชน ประชาชน และนักท่องเที่ยวชาวไทยที่เดินทางมาท่องเที่ยวในจังหวัดศรีสะเกษ และเนื่องจากไม่ทราบขนาดของประชากรที่แน่นอน แต่ทราบว่ามีความหลากหลาย จึงคำนวณหาค่ากลุ่มตัวอย่าง โดยใช้สูตรของ คอแครน (ธีรวิทย์ เอกะกุล, 2543) เพื่อประมาณค่าสัดส่วนของกลุ่มประชากร ที่ระดับความเชื่อมั่น 95% ความคลาดเคลื่อนเท่ากับ 5% ได้กลุ่มตัวอย่าง จำนวน 400 คน

กลุ่มตัวอย่าง

ผู้วิจัยได้กำหนดกลุ่มตัวอย่าง จำนวน 400 คน โดยใช้สูตรของคอแครน (ธีรวิทย์ เอกะกุล, 2543) โดยกำหนดให้ภาครัฐ ภาคเอกชน ประชาชน และนักท่องเที่ยว แบ่งเป็นชั้นภูมิ แต่ละชั้นภูมิจัดกลุ่มตัวอย่างแบบเหมาะสม ชั้นภูมิละ 100 คน

1. ภาครัฐ ผู้ที่มีส่วนเกี่ยวข้องกับการพัฒนาการท่องเที่ยวและการวางแผนยุทธศาสตร์จังหวัดศรีสะเกษ ได้แก่ ยุทธศาสตร์จังหวัด ท่องเที่ยวและการกีฬาจังหวัด วัฒนธรรมจังหวัด พาณิชยกรรมจังหวัด ประชาสัมพันธ์จังหวัด พัฒนาการจังหวัด พัฒนารัฐกิจการค้าจังหวัด และองค์การบริหารส่วนจังหวัด จำนวน 100 คน โดยทำการสุ่มแบบเจาะจง (Purposive Sampling)

2. ภาคเอกชน ได้แก่ ผู้ประกอบธุรกิจด้านการท่องเที่ยวภายในจังหวัดศรีสะเกษ หอการค้าจังหวัด และองค์กรอิสระภายในจังหวัดศรีสะเกษ ที่เกี่ยวข้องกับธุรกิจท่องเที่ยวภายในจังหวัดศรีสะเกษ จำนวน 100 คน โดยทำการสุ่มแบบเจาะจง (Purposive Sampling)

3. ประชาชน ได้แก่ ผู้ที่มีภูมิลำเนาอยู่ในจังหวัดศรีสะเกษ จำนวน 100 คน โดยทำการสุ่มแบบบังเอิญ (Accidental Sampling)

4. นักท่องเที่ยว ได้แก่ นักท่องเที่ยวชาวไทยที่เดินทางมาท่องเที่ยวในพื้นที่ที่มีแหล่งท่องเที่ยวที่สำคัญ รวมถึงงานประเพณีที่มีความโดดเด่นในจังหวัดศรีสะเกษ จำนวน 100 คน โดยทำการสุ่มแบบบังเอิญ (Accidental Sampling) ตามช่วงเวลาเช้าและบ่าย

เครื่องมือ

ผู้วิจัยได้ทำการสร้างแบบสอบถามการวิจัยเชิงปริมาณ โดยข้อมูลในเครื่องมือดังกล่าวเกิดจากการสัมภาษณ์เชิงลึก และระดมความคิดเห็นจากผู้ให้ข้อมูลสำคัญทั้งภาครัฐ ภาคเอกชน ภาคประชาชน และนักท่องเที่ยว ซึ่งเป็นข้อมูลที่ครอบคลุมเนื้อหาในแนวทางในการสร้างแผนกลยุทธ์เพื่อพัฒนาการท่องเที่ยวแบบบูรณาการอย่างยั่งยืนในจังหวัดศรีสะเกษ

ในการประเมินผลแบบสอบถามแบบมาตราส่วนประมาณค่า (Rating Scale) ใช้วิธีการแบ่งช่วงการแปรผลตามหลักของการแบ่งอันตรายภาคชั้น (Class Interval) ระดับการให้คะแนนเฉลี่ยแต่ละระดับนั้นใช้สูตรการคำนวณช่วงกว้างของชั้น (ธานินทร์ ศิลป์จารุ, 2548)

วิธีการเก็บข้อมูล

ผู้วิจัยใช้แบบสอบถามข้อมูลทั่วไป การตรวจสอบทรัพยากรการท่องเที่ยวการวิเคราะห์ SWOT ศักยภาพของการพัฒนาการท่องเที่ยวจังหวัดศรีสะเกษ รวมถึงแผนยุทธศาสตร์วิสัยทัศน์ กลยุทธ์ และโครงการเพื่อพัฒนาการท่องเที่ยวที่ยั่งยืนแบบบูรณาการของจังหวัด ศรีสะเกษ โดยสอบถามความคิดเห็นจากผู้มีส่วนเกี่ยวข้องในส่วนต่างๆ ทั้งภาครัฐ ภาคเอกชน ประชาชน และนักท่องเที่ยวชาวไทย รวมทั้งสิ้น จำนวน 400 ชุด

วิธีการวิเคราะห์ข้อมูล

เมื่อทำการเก็บข้อมูลจากแบบสอบถามเสร็จแล้วผู้วิจัยทำการตรวจสอบความถูกต้องอีกครั้ง การวิเคราะห์ข้อมูลแบบสอบถาม จากการเก็บรวบรวมข้อมูลในพื้นที่ จังหวัดศรีสะเกษ นำมาวิเคราะห์ ดังนี้

1. รวบรวมแบบสอบถาม มาทำการตรวจสอบความถูกต้องและความสมบูรณ์ของแบบสอบถาม
2. บันทึกข้อมูลลงในเครื่องคอมพิวเตอร์ เพื่อประมวลด้วยโปรแกรมสำเร็จรูป
3. ผู้วิจัยจำแนกข้อเสนอแนะจากแบบสอบถามออกเป็น 4 กลุ่ม ได้แก่ ข้อเสนอแนะด้านสิ่งแวดล้อม ด้านเศรษฐกิจ ด้านสังคม และด้านวัฒนธรรมและจิตใจ

4. ผู้วิจัยนำผลการวิเคราะห์ข้อมูลเชิงพรรณนา (Descriptive Statistics) โดยบรรยายข้อมูลระดับความคิดเห็น ของแผนกลยุทธ์เพื่อพัฒนาการท่องเที่ยวแบบบูรณาการอย่างยั่งยืนในจังหวัดศรีสะเกษ

ผลการวิจัย

ตอนที่ 1 ข้อมูลทั่วไป ลักษณะการเดินทาง และวัตถุประสงค์ของการเดินทาง แรงจูงใจในการเดินทางท่องเที่ยว

ข้อมูลทั่วไปของภาครัฐ ส่วนใหญ่เป็นเพศหญิง มีอายุระหว่าง 25-34 ปี สถานภาพสมรส มีการศึกษาระดับปริญญาตรี และประกอบอาชีพข้าราชการ / พนักงานภาครัฐ ข้อมูลทั่วไปของภาคเอกชน ส่วนใหญ่เป็นเพศหญิง มีอายุระหว่าง 35-44 ปี สถานภาพสมรส มีการศึกษาระดับปริญญาตรี และประกอบอาชีพพนักงานบริษัทเอกชน ข้อมูลทั่วไปของภาคประชาชน ส่วนใหญ่เป็นเพศชาย มีอายุระหว่าง 35-44 ปี สถานภาพสมรส มีการศึกษาระดับปริญญาตรี และประกอบอาชีพเกษตรกร และข้อมูลทั่วไปของนักท่องเที่ยว ส่วนใหญ่เป็นเพศหญิง มีอายุระหว่าง 35-44 ปี สถานภาพสมรส มีการศึกษาระดับปริญญาตรี และประกอบอาชีพข้าราชการ / พนักงานภาครัฐ

นอกจากนี้ พบว่า ในกลุ่มนักท่องเที่ยวนั้น ได้ข้อมูลท่องเที่ยวจังหวัดศรีสะเกษจากสื่อออนไลน์ เป็นหลัก รองลงมาเป็นข้อมูลมาจากเพื่อน / ญาติ / คนรู้จัก / ปากต่อปาก และนิยมใช้บริการท่องเที่ยวผ่านบริษัทท่องเที่ยว รองลงมาซื้อผ่านเว็บไซต์หรือแอปพลิเคชันอื่น ๆ โดยนิยมมาท่องเที่ยวกับครอบครัว รองลงมาคือเที่ยวกับกลุ่มเพื่อน และเดินทางโดยรถยนต์ส่วนตัว รองลงมาเดินทางโดยรถทัวร์บริษัทนำเที่ยว นอกจากนี้ นักท่องเที่ยวนิยมมาค้างคืนจำนวน 1 คืน โดยส่วนใหญ่เลือกพักค้างคืนที่โรงแรม และมีค่าใช้จ่ายต่อวันอยู่ระหว่าง 1,001-3,000 บาท และแรงจูงใจที่เลือกมาท่องเที่ยว ส่วนใหญ่มาสักการะสังฆารหลวงปู่เครื่อง วัดสระกำแพงใหญ่ สักการะสังฆารหลวงปู่สรวง วัดไพรพัฒนา ชมด้านวัฒนธรรม ปราสาทขอม วัดสระกำแพงใหญ่ วัดสระกำแพงน้อย วัดพระธาตุสุพรรณหงส์ วัดพระธาตุเรืองรอง เพื่อช้อปปิ้ง ชิม ชิล สวมทุเรียนภูเขาไฟ ล่องแพเล่นน้ำ ชิมอาหารท้องถิ่น หาดบ้านแก้ง หาดนางเหงา และเดินทางมาเพื่อร่วมงานมหกรรม เทศกาลดอกคำءวนบานสืบสานประเพณีสี่เผ่าไทย งานเทศกาลทุเรียนภูเขาไฟ ประเพณีแซนโฌนตา

ตอนที่ 2 ผลการประเมินทรัพยากรท่องเที่ยวของจังหวัดศรีสะเกษ กลุ่มตัวอย่างภาพรวมของผู้ตอบแบบสอบถาม

1. ศักยภาพทรัพยากรทางธรรมชาติเพื่อการท่องเที่ยว พบว่า จังหวัดศรีสะเกษมีศักยภาพในแหล่งท่องเที่ยวทะเลหมอกไทย-กัมพูชา ผามออีแดง รองลงมาเป็นแหล่งท่องเที่ยวประเภทน้ำตกห้วยจันทร์ น้ำตกสำโรงเกียรติ และน้ำตกวังใหญ่ แหล่งท่องเที่ยวเชิงเกษตรสวนทุเรียนภูเขาไฟ แหล่งท่องเที่ยวเขตรักษาพันธุ์สัตว์ป่าพนมดงรัก ทุ่งกบาลกระบือ โดยมีค่าเฉลี่ย 3.58

ระดับความคิดเห็นปานกลาง คือ แหล่งท่องเที่ยวประเภทหาดบ้านแก้ง และหาดนางเหงา แพริม้าน้ำมูล พักผ่อนและรับประทานอาหาร และแหล่งท่องเที่ยวอ่างเก็บน้ำห้วยตา ตามลำดับ

2. ศักยภาพทรัพยากรทางวัฒนธรรมเพื่อการท่องเที่ยว พบว่า ปราสาทหินสระกำแพงใหญ่มีศักยภาพมากที่สุด รองลงมา คือ ภาพสลักนูนต่ำ ผามออีแดง วัดศรีมงคลรัตนาราม ถ้ำแห่งศรัทธาและบารมี ปราสาทหินสระกำแพงใหญ่ วัดไพรพัฒนา ป่ามหาเจดีย์แก้ว (วัดล้านขวด) ปราสาทสระกำแพงน้อย ปราสาทแห่งตำนานเมืองศรีสะเกษ และปราสาทตาหนักไทร ปราสาท 3 ยุค

3. ศักยภาพทรัพยากรทางมหกรรม เทศกาล และงานประเพณีเพื่อการท่องเที่ยว พบว่า งานเทศกาลดอกคำءวนบานสืบสานประเพณีสี่เผ่าไทย มีศักยภาพมากที่สุด รองลงมาคือ งานเทศกาลทุเรียนภูเขาไฟและของดีเมืองศรีสะเกษ งานประเพณีแห่นางแมว อำเภอบึงแก้ว งานบุญบั้งไฟ และพ่อยกลองตุ้ม อำเภอกันทรารมย์ งานประเพณีแข่งเรือยาว อำเภอราชันย์ และงานเปลี่ยนผ้าไตรสระสังขารหลวงปู่สรวง

4. ศักยภาพทรัพยากรทางด้านกิจกรรม พบว่า กิจกรรมท่องเที่ยวเชิงเกษตร อร่อยทุกไร่ ชิมไปทุกสวน มีศักยภาพมากที่สุด รองลงมาเป็น กิจกรรมวิ่งมินิ-ฮาล์ฟ มาราธอน กิจกรรมเดินป่าเส้นทางธรรมชาติในเขตรักษาพันธุ์สัตว์ป่าพนมดงรัก กิจกรรมชมวิว บนหอคอยศรีคำءวนฯ และชมสัตว์น้ำในศรีสะเกษควาเรียม กิจกรรมชมการแข่งขันกีฬาระดับชาติ และนานาชาติ เช่น วอลเลย์บอล

5. ศักยภาพทรัพยากรทางด้านบริการ พบว่า จังหวัดศรีสะเกษมีศักยภาพ ในระบบสาธารณูปโภค ถนน ไฟฟ้า ประปา โทรศัพท์ และป้ายบอกทาง ที่สะดวก และเข้าถึงแหล่งท่องเที่ยวที่สำคัญ มากที่สุด รองลงมาคือที่พัก โรงแรม รีสอร์ท เกสต์เฮาส์ และห้องสุขา ตลอดจนร้านอาหารอย่างเพียงพอ

ตอนที่ 3 การวิเคราะห์ จุดแข็ง จุดอ่อน โอกาส และอุปสรรคในการพัฒนาการท่องเที่ยวของจังหวัดศรีสะเกษ

จุดแข็ง ในการพัฒนาการท่องเที่ยวของจังหวัดศรีสะเกษ ได้แก่ มีทรัพยากรท่องเที่ยวที่หลากหลาย เช่น การท่องเที่ยวทางธรรมชาติ การท่องเที่ยวเชิงวัฒนธรรม การท่องเที่ยวเชิงเกษตร มีแหล่งท่องเที่ยวทางวัฒนธรรมที่โดดเด่น ซึ่งศรีสะเกษ ได้รับสมญานามว่า ดินแดนปราสาทขอม วัฒนธรรมประเพณีที่โดดเด่น มีผลผลิตทางการเกษตรที่มีชื่อเสียง เช่น ทุเรียนภูเขาไฟ ทำให้เกิดการท่องเที่ยวเชิงเกษตร มีทำเลที่ตั้งเหมาะสม เข้าถึงได้สะดวก และมีเส้นทางเชื่อมโยงไปยังประเทศกัมพูชา มีวัฒนธรรมของกลุ่มชาติพันธุ์ศรีสะเกษ 4 เผ่า ได้แก่ ลาว เขมร ส่วย (กูย) เยอ และมีความคิดเห็นอยู่ในระดับปานกลาง อันดับที่ 1 คือ มีระบบการคมนาคมที่สะดวก เชื่อมโยงไปยังจังหวัดต่าง ๆ ได้ มี มีพระเกจิอาจารย์ชื่อดัง ที่เป็นที่เคารพของชาวพุทธ ได้รับเลือกให้เป็นเมืองกีฬา (Sport City)

จุดอ่อน ในการพัฒนาการท่องเที่ยวของจังหวัดศรีสะเกษ ได้แก่ ขาดแผนการตลาดดิจิทัล ที่จะดึงดูดนักท่องเที่ยวชาวไทย และชาวต่างชาติให้เป็นที่รู้จักมากขึ้น ขาดการจัดการองค์ความรู้ วัฒนธรรม และภูมิปัญญาชุมชน เพื่อสร้างฐานข้อมูลทางวัฒนธรรมของชุมชนในรูปแบบที่ทันสมัย และเข้าถึงนักท่องเที่ยวได้ง่าย ขาดการวางแผนในการสื่อความหมายด้านวัฒนธรรม ภูมิปัญญา และองค์ความรู้ชุมชน พื้นที่ป่าไม้ลดลง และปริมาณขยะเพิ่มมากขึ้น เนื่องจากการขยายตัวของชุมชนเมือง และการท่องเที่ยว ขาดความรู้ในการพัฒนาการท่องเที่ยวแบบบูรณาการอย่างยั่งยืน คนรุ่นใหม่ในชุมชนขาดความภาคภูมิใจ และความตระหนักในคุณค่าของทรัพยากรการท่องเที่ยวในจังหวัด

โอกาส ในการพัฒนาการท่องเที่ยวของจังหวัดศรีสะเกษ ได้แก่ อุตสาหกรรมการท่องเที่ยวมีแนวโน้มขยายตัว เนื่องจากการคมนาคมสะดวก ประกอบกับมีโครงการภาครัฐที่ส่งเสริมการท่องเที่ยวในชุมชน เช่น โครงการนวัตวิถี เที่ยวเมืองรอง มีกระแสโลกด้านความต้องการการท่องเที่ยววิถีพุทธ เพื่อพัฒนาจิต และยึดเหนี่ยวจิตใจ อีกทั้ง มีกระแสโลกด้านความต้องการสัมผัสวัฒนธรรมเชิงลึกของนักท่องเที่ยว

อุปสรรค ในการพัฒนาการท่องเที่ยวของจังหวัดศรีสะเกษ ได้แก่ ภาวะเศรษฐกิจโลกที่ชะลอตัว ปัญหาโรคระบาดใหญ่ของโลก (Pandemic) ส่งผลให้จำนวนนักท่องเที่ยวลดลง อีกทั้งแหล่งท่องเที่ยวในกลุ่มอีสานใต้มีความคล้ายคลึงกัน ทำให้นักท่องเที่ยวเลือกไปท่องเที่ยวเมืองหลัก มากกว่าการท่องเที่ยวเมืองรอง ปัญหาการเมืองภายในประเทศ ส่งผลต่อความเชื่อมั่นในความปลอดภัยของนักท่องเที่ยว

ตอนที่ 4 ศักยภาพของการพัฒนาการท่องเที่ยวอย่างยั่งยืนของจังหวัดศรีสะเกษ

ปัจจัยบ่งชี้ศักยภาพด้านทรัพยากรการท่องเที่ยวของพื้นที่ ได้แก่ ทรัพยากรธรรมชาติที่โดดเด่น ความอุดมสมบูรณ์ของพืชและสัตว์ รองลงมา คือ วิถีชีวิตที่สงบสุข เหมาะสมกับการพักผ่อนและทำกิจกรรมทางการท่องเที่ยว มีทรัพยากรวัฒนธรรม ประวัติศาสตร์ วิถีชีวิตที่มีเอกลักษณ์และดึงดูดใจ ศักยภาพของพื้นที่ในการพัฒนาสิ่งอำนวยความสะดวกในอนาคต สภาพภูมิอากาศและที่ตั้งเหมาะสมต่อการท่องเที่ยว มีศักยภาพในการเข้าถึงพื้นที่ มีถนน ป้ายบริการรถประจำ

ปัจจัยบ่งชี้ศักยภาพด้านการจัดการทรัพยากรอย่างยั่งยืน ได้แก่ การกำหนดขีดความสามารถในการรองรับนักท่องเที่ยวของพื้นที่เพื่อป้องกันผลกระทบ มีการแบ่งเขตพื้นที่ที่กลมกลืนกับสภาพแวดล้อมและเหมาะสมกับสิ่งอำนวยความสะดวก และมีการจัดการด้านการให้บริการที่มีคุณภาพแก่นักท่องเที่ยว มีการจัดการ และมาตรการป้องกันโรคระบาด เพื่อความปลอดภัยของนักท่องเที่ยว การจัดการขยะ คุณภาพน้ำใช้ และน้ำทิ้งที่มีประสิทธิภาพ มีการจัดการด้านความปลอดภัยต่อชีวิตและทรัพย์สิน การเตรียมรับภัยพิบัติ มีแผนยุทธศาสตร์เพื่อพัฒนาการท่องเที่ยวเชิงอย่างยั่งยืนในระดับนานาชาติ

ปัจจัยบ่งชี้ศักยภาพด้านการมีส่วนร่วมของชุมชน นักท่องเที่ยว และผู้มีส่วนเกี่ยวข้อง ได้แก่ มีศักยภาพในการบริการการท่องเที่ยวทางเลือกระดับชุมชน มีโอกาสในการรับการสนับสนุนการพัฒนาการท่องเที่ยวจากทุกภาคส่วน ชุมชนมีส่วนร่วมในการตัดสินใจและวางแผนพัฒนาการท่องเที่ยวและมีความเข้มแข็ง ประชาชนในท้องถิ่นได้รับประโยชน์ด้านเศรษฐกิจมีการกระจายรายได้ มีการสร้างเครือข่ายด้านการพัฒนาการท่องเที่ยวอย่างยั่งยืน ชุมชนและผู้เกี่ยวข้องได้ประโยชน์ด้านการอนุรักษ์ทรัพยากรสิ่งแวดล้อมและวัฒนธรรม

ปัจจัยบ่งชี้ศักยภาพด้านกิจกรรมการเรียนรู้ และการปลูกจิตสำนึก ได้แก่ มีศักยภาพด้านวัฒนธรรม และภูมิปัญญา วิถีชุมชน แต่ขาดการสนับสนุน กิจกรรมทำให้ได้รับประสบการณ์ที่น่าพึงพอใจ คุ่มค่าต่อการเรียนรู้ของนักท่องเที่ยว มีค่าเฉลี่ย มีวิธีการสื่อความหมายที่หลากหลายและเหมาะสมกับความสนใจของนักท่องเที่ยว มี คือ มีกิจกรรมเสริมสร้างความตระหนักต่อผลกระทบด้านทรัพยากรแก่ชุมชน นักท่องเที่ยว หน่วยงาน องค์กรต่าง ๆ มีกิจกรรมหลากหลายที่เหมาะสมกับศักยภาพของพื้นที่และเอื้อต่อการปลูกจิตสำนึก

ตอนที่ 5 แสดงข้อมูลระดับความคิดเห็นต่อวิสัยทัศน์ ยุทธศาสตร์ กลยุทธ์ และโครงการในการพัฒนาการท่องเที่ยวของจังหวัดศรีสะเกษ

จังหวัดศรีสะเกษมี วิสัยทัศน์ ยุทธศาสตร์ กลยุทธ์ และโครงการในการพัฒนาการท่องเที่ยวของจังหวัดศรีสะเกษ ดังนี้ คือ วิสัยทัศน์ของจังหวัดศรีสะเกษในอนาคต 10-15 ปี โดยจังหวัดศรีสะเกษจะพัฒนาเป็นจุดหมายปลายทางการท่องเที่ยวที่โดดเด่นแห่งอุษาคเนย์มีแบรนด์ที่มีจุดยืนที่หลากหลาย ในรูปแบบของแบรนด์การท่องเที่ยว 4 แบรินด์ ได้แก่ แบรินด์ท่องเที่ยวเชิงนิเวศ “เมืองสีเขียวเล็ก ๆ ที่น่าอยู่บนที่ราบสูงโคราช เดินป่า กางเต็นท์ ดูดาว ดูนก ศึกษา ระบบนิเวศในป่าเบญจพรรณ และป่าเต็งรังของอีสานล่าง สูดอากาศบริสุทธิ์ ชมวิวเทือกเขาพนมดงรัก บนผามออีแดง ศึกษาความหลากหลายทางชีวภาพของน้ำตกห้วยจันทร์ ล่องเรือสัมผัสความร่มเย็นของห้วยสำราญ สู่ลำน้ำมูลเพื่ออนุรักษ์สิ่งแวดล้อม” แบรินด์ท่องเที่ยวเศรษฐกิจทุนนิยม “สร้างเมืองนวัตกรรมอาหารโลก โคเนื้อและไก่ สร้างแพคเกจท่องเที่ยวเชิงสุขภาพ แพทย์ทางเลือก และภูมิคุ้มกันบำบัด และสร้างแบรนด์ท่องเที่ยวเศรษฐกิจพอเพียง ลิ้มรสอาหารพื้นบ้าน ชิมทุเรียนภูเขาไฟ ซื้บผ้าไทย เสื้อผ้า เพื่อพัฒนาเศรษฐกิจและกระจายรายได้” แบรินด์ท่องเที่ยวเชิงวัฒนธรรมและพัฒนาจิตใจ “เยือนศูนย์พัฒนาจิตและปัญญานานาชาติ นั่งสมาธิ ฝึกสติ เพื่อพบสัจธรรมและพ้นทุกข์ ฝึกจิตในสำนักปฏิบัติธรรมเมืองศรีสะเกษ ท่องเที่ยวจากแก่นพุทธศาสตร์ ย้อนรอยสู่แก่นพุทธศิลป์ ที่วัดสระกำแพงใหญ่ ชมปราสาทขอม และอโรคยาศาลา ท่องเที่ยวตามเส้นทางประเพณีฮิต 12 คอง 14 เพื่ออนุรักษ์วัฒนธรรมและพัฒนาจิตใจ” และแบรนด์ท่องเที่ยวเชิงสังคม “ท่องเที่ยวชุมชนเข้มแข็งที่ปกครองตนเองบนฐานเศรษฐกิจพอเพียง สัมผัสสังคมที่มีวัฒนธรรมและภูมิปัญญาหลากหลาย พุทธ คริสต์ อิสลาม และกลุ่มชาติพันธุ์ ลาว เขมร ส่วย (กูย) เยอ ที่อยู่ร่วมกันอย่างสันติ เพื่อพัฒนาสังคมอย่างยั่งยืน” เพื่อพัฒนา

สังคมอย่างยั่งยืน และได้ยุทธศาสตร์ กลยุทธ์และโครงการในการพัฒนาการท่องเที่ยว และได้ยุทธศาสตร์ กลยุทธ์และโครงการในการพัฒนาการท่องเที่ยว ดังนี้

ยุทธศาสตร์ที่ 1 ยุทธศาสตร์การพัฒนาการท่องเที่ยวศรีสะเกษ เพื่ออนุรักษ์สิ่งแวดล้อมอย่างยั่งยืน ประกอบด้วย กลยุทธ์ด้านการใช้ประโยชน์พื้นที่ (Land Use) เพื่อพัฒนาแหล่งท่องเที่ยวใน ศรีสะเกษ ได้แก่ โครงการสร้างเมืองสุขภาพ ด้านการท่องเที่ยวเชิงสุขภาพแพทย์ทางเลือกจากภูมิปัญญาท้องถิ่น โครงการพัฒนาระบบ สาธารณูปโภคและสิ่งอำนวยความสะดวกส่งเสริมการท่องเที่ยวโดยชุมชน (Tourism For All) โครงการสร้างเส้นทางท่องเที่ยวเชิงนิเวศเดินป่า ทุ่งกบาลกะใบ เทือกเขาพนมดงรัก และกลยุทธ์ด้านการจัดการทรัพยากร ได้แก่ โครงการสร้างฟาร์มพลังงานแสงอาทิตย์ โครงการตั้งโรงงานผลิตปุ๋ยอินทรีย์จากขยะอินทรีย์ในจังหวัดศรีสะเกษ และ โครงการสร้างระบบประปามาตรฐานระดับสากลในชุมชน

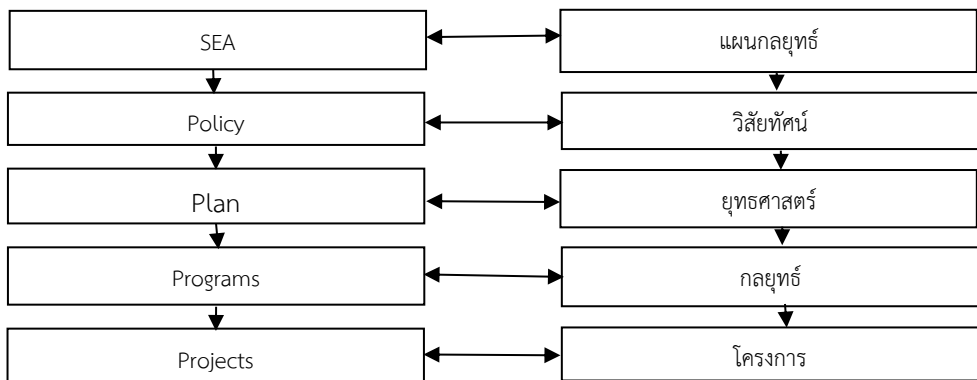
ยุทธศาสตร์ที่ 2 ยุทธศาสตร์การพัฒนาการท่องเที่ยวศรีสะเกษ เพื่อพัฒนาเศรษฐกิจท้องถิ่นและกระจายรายได้สู่ชุมชน ประกอบด้วย กลยุทธ์เชิงเศรษฐกิจ ได้แก่ โครงการพัฒนาช่องทางการจัดจำหน่ายสินค้าและบริการทางการท่องเที่ยวของจังหวัดศรีสะเกษแบบ One Stop Service และเชื่อมโยงได้ทั่วโลก โครงการผลิตและวิจัยความต้องการสินค้าและบริการด้านการท่องเที่ยวศรีสะเกษของกลุ่มตลาดเป้าหมายแต่ละกลุ่ม (4Cs) และ โครงการส่งเสริมธุรกิจ SMEs และผู้ประกอบการใหม่ ในศรีสะเกษ และกลยุทธ์ด้าน การพัฒนาสินค้าและกิจกรรมการท่องเที่ยว ได้แก่ โครงการความร่วมมือและลงทุนกับนานาชาติในการพัฒนาการผลิตสินค้าเกษตรและบริการด้านการท่องเที่ยวเชิงเกษตรแบบครบวงจร จัดตั้งศูนย์ท่องเที่ยวเชิงสุขภาพ แพทย์ทางเลือก และภูมิคุ้มกันบำบัด นานาชาติ ณ ช่องสง่า โครงการสร้างระบบฐานข้อมูลด้านการท่องเที่ยวศรีสะเกษ ด้วยเทคโนโลยี การตลาดดิจิทัล (Digital Marketing) นวัตกรรมด้านการท่องเที่ยวศรีสะเกษ

ยุทธศาสตร์ที่ 3 ยุทธศาสตร์การพัฒนาการท่องเที่ยวศรีสะเกษ เพื่ออนุรักษ์ วัฒนธรรม และพัฒนาจิตใจ ประกอบด้วย กลยุทธ์ด้านการอนุรักษ์วัฒนธรรม ภูมิปัญญา วิถีชีวิตชุมชน ได้แก่ โครงการสนับสนุนการจัดมหกรรมแพทย์ทางเลือกระดับนานาชาติ โครงการจัดตั้งศูนย์ศรีสะเกษศึกษา เพื่อส่งเสริมการท่องเที่ยวศรีสะเกษ และโครงการศูนย์ศึกษาสมุนไพร และแพทย์ทางเลือก เพื่อการท่องเที่ยวเชิงสุขภาพ และกลยุทธ์ด้านการพัฒนาจิตใจ ปลุกจิตสำนึก ได้แก่ โครงการอบรมเพื่อปลุกจิตสำนึกการอนุรักษ์ทรัพยากรท่องเที่ยว โครงการส่งเสริมสังคมน่าอยู่ สู่การมีสุขภาพที่ดีทั้งกายและใจ และโครงการท่องเที่ยวเชิงสุขภาพ ปรับสมดุร่างกาย ด้วยการแพทย์ทางเลือก

ยุทธศาสตร์ที่ 4 ยุทธศาสตร์การพัฒนาการท่องเที่ยวศรีสะเกษ เพื่อพัฒนาสังคมและชุมชนแบบบูรณาการอย่างยั่งยืน ประกอบด้วย กลยุทธ์ด้านการบริหารจัดการการท่องเที่ยว ได้แก่ โครงการเตรียมความพร้อม รับมือกับวิกฤติและภัยพิบัติในอุตสาหกรรม การท่องเที่ยว โครงการอบรมมัคคุเทศก์ท้องถิ่น ด้านศิลปะขอมและวัฒนธรรมชาติพันธุ์ 4 เผ่า โครงการจัดตั้ง

คณะกรรมการจัดการการท่องเที่ยวศรีสะเกษแบบบูรณาการ และกลยุทธ์ด้านการสร้างเครือข่าย เพื่อการสร้าง ความเข้มแข็งและกระจายรายได้ ได้แก่ โครงการสร้างเครือข่ายด้านการท่องเที่ยว พหุวัฒนธรรม เพื่อการท่องเที่ยวเชิงสันติภาพ โครงการสร้างเครือข่ายศิลป์ 5 ในบ้าน วัด โรงเรียน ในทุกชุมชน โครงการส่งเสริมให้ทุกหมู่บ้านเลี้ยงโคเนื้อและไก่ เพื่อเป็นเมืองนวัตกรรมอาหารโลก

จากผลการวิจัยข้างต้น ผู้วิจัยได้แผนกลยุทธ์เพื่อพัฒนาการท่องเที่ยวแบบบูรณาการ อย่างยั่งยืนในจังหวัดศรีสะเกษ โดยนำเสนอในรูปแบบของการประเมินผลกระทบเชิงยุทธศาสตร์ (Strategic Environmental Assessment : SEA) ดังนี้



ภาพที่ 1 แผนภูมิกรอบแนวคิดการวางแผนกลยุทธ์

โดยการประเมินผลกระทบเชิงยุทธศาสตร์ แผนกลยุทธ์จัดเป็นกรอบของการพัฒนาในระดับสูง ภายใต้การบริหารงานหลัก จะมีแผนปฏิบัติการระดับกลยุทธ์ และโครงการ โดยแต่ละยุทธศาสตร์ จะมีจำนวนกลยุทธ์ที่เหมาะสม ทั้งนี้ กลยุทธ์ทั้งหมดจะมีผลกระทบและความสัมพันธ์ต่อกัน และเมื่อมีการดำเนินการภายใต้กลยุทธ์แต่ละด้าน จะมีโครงการที่ต้องดำเนินการเพื่อให้กลยุทธ์บรรลุตามวัตถุประสงค์ และทุกโครงการมีความสัมพันธ์เกี่ยวเนื่องกัน ด้วยเหตุนี้ แผนกลยุทธ์เพื่อพัฒนาการท่องเที่ยวแบบบูรณาการอย่างยั่งยืนของจังหวัดศรีสะเกษ จึงให้ความสำคัญต่อสิ่งแวดล้อม สังคม เศรษฐกิจ วัฒนธรรมและการพัฒนาจิตใจ

อภิปรายผลการวิจัย

ผลการสร้างแผนกลยุทธ์ดังกล่าว ได้ รูปแบบของแบรนด์การท่องเที่ยว 4 แบรินด์ โดยทั้ง 4 แบรินด์มีความโดดเด่น มีอัตลักษณ์เฉพาะตัว ซึ่งสอดคล้องกับแผนพัฒนาการท่องเที่ยวแห่งชาติ ฉบับที่ 2 ยุทธศาสตร์ที่ 4 (กระทรวงการท่องเที่ยวและกีฬา, 2560) คือ การสร้างสมดุลให้กับการท่องเที่ยวไทย ผ่านการตลาดเฉพาะกลุ่ม การส่งเสริมวิถีไทย และการสร้างความเชื่อมั่นของ

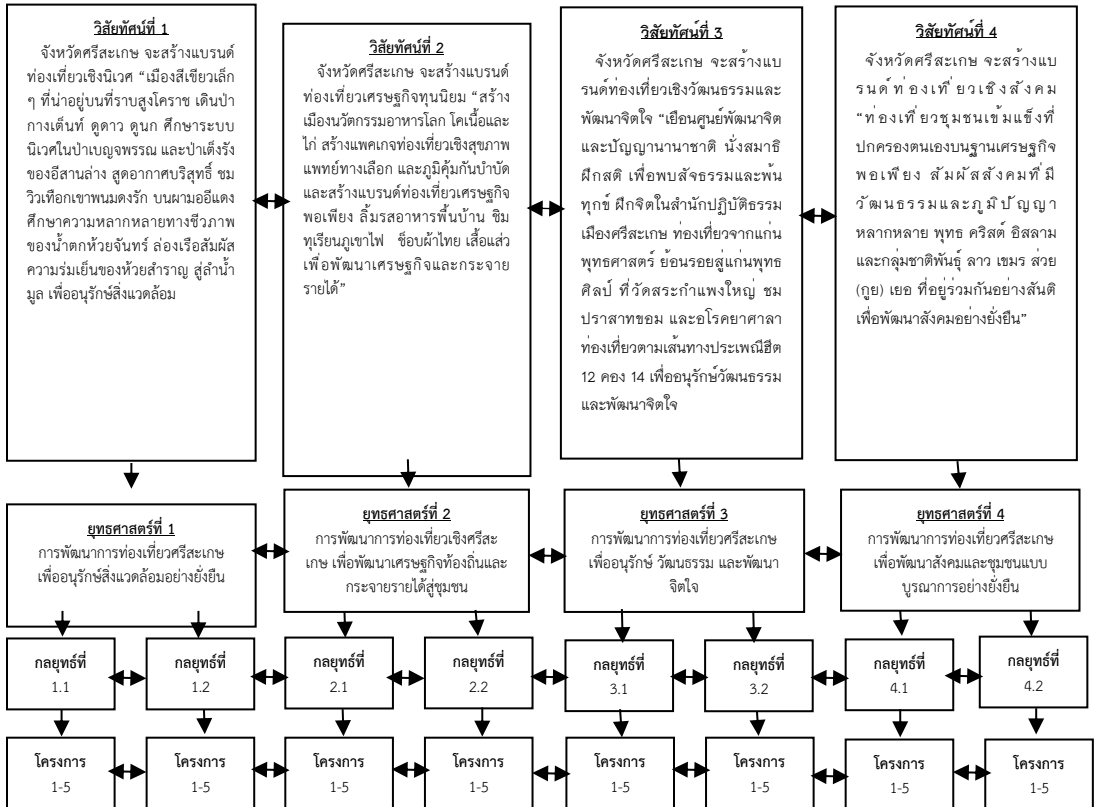
อีกทั้ง ในยุทธศาสตร์ที่ 1 ด้านการพัฒนาการท่องเที่ยวศรีสะเกษ เพื่ออนุรักษ์สิ่งแวดล้อมอย่างยั่งยืน ซึ่งมีกลยุทธ์ด้านการใช้ประโยชน์พื้นที่ (Land Use) และกลยุทธ์ด้านการจัดการทรัพยากร และ ในยุทธศาสตร์ที่ 2 ด้านการพัฒนาการท่องเที่ยวศรีสะเกษ เพื่อพัฒนาเศรษฐกิจ

ท้องถิ่นและกระจายรายได้สู่ชุมชน ซึ่งมีกลยุทธ์เชิงเศรษฐกิจ และกลยุทธ์ด้านการพัฒนาสินค้า และกิจกรรมการท่องเที่ยว มีความสอดคล้องกับงานวิจัยของ ดุสิตพร ฮกทา (2562) ที่ศึกษา เรื่องยุทธศาสตร์เพื่อการพัฒนาศักยภาพการท่องเที่ยวจังหวัดตรัง พบว่า การพัฒนาศักยภาพ การท่องเที่ยวจังหวัดตรัง จะประกอบด้วยยุทธศาสตร์การพัฒนาโครงสร้างพื้นฐานและสิ่งอำนวยความสะดวก ยุทธศาสตร์การฟื้นฟูแหล่งท่องเที่ยวแบบบูรณาการ และยุทธศาสตร์การพัฒนา สินค้าและบริการเพื่อเพิ่มมูลค่าด้านการท่องเที่ยว นอกจากนี้ในยุทธศาสตร์ที่ 3 การพัฒนาการท่องเที่ยวศรีสะเกษ เพื่ออนุรักษ์ วัฒนธรรม และพัฒนาจิตใจ ซึ่งมีกลยุทธ์ด้านการอนุรักษ์ วัฒนธรรม ภูมิปัญญา วิถีชีวิตชุมชน และกลยุทธ์ด้านการพัฒนาจิตใจ ปลูกจิตสำนึก มีความ สอดคล้องกับ สุธาสินี วิยสมรณ (2562) ที่ศึกษาเรื่องแนวทางการพัฒนาการจัดการ การท่องเที่ยวอย่างยั่งยืน ชุมชนบางกระเจ้าอำเภอพระประแดง จังหวัดสมุทรปราการ พบว่า แนว ทางการพัฒนาการท่องเที่ยวอย่างยั่งยืน มีการวางแผนให้ประชาชนรวมกันอนุรักษ์ ดูแลรักษา ฟื้นฟู สืบทอดศิลปะ วัฒนธรรมของชุมชน และยุทธศาสตร์ที่ 4 คือ ยุทธศาสตร์การพัฒนา การท่องเที่ยวศรีสะเกษ เพื่อพัฒนาสังคมและชุมชนแบบบูรณาการอย่างยั่งยืน ซึ่งมีกลยุทธ์ด้านการ บริหารจัดการการท่องเที่ยว และกลยุทธ์ด้านการสร้างเครือข่ายเพื่อการพัฒนาความเข้มแข็งและ กระจายรายได้ มีความสอดคล้องกับ เข้ม เล่งวิริยะกุล (2560) ที่ศึกษาเรื่องแนวทางการพัฒนา คัสเตอร์ท่องเที่ยวถนนวนชายโขง อำเภอเชียงคาน จังหวัดเลย พบว่า แนวทางการพัฒนาขีด ความสามารถในการแข่งขันให้เพิ่มขึ้น ต้องมีแนวทางการบริหารจัดการแหล่งท่องเที่ยวให้มี คุณภาพอย่างยั่งยืน และมีแนวทางการสร้างเครือข่ายของภาคประชาชนกับภาครัฐ เพื่อให้เกิด การพัฒนาไปในทิศทางเดียวกันอย่างยั่งยืน

องค์ความรู้จากการวิจัย

จากการวิจัยครั้งนี้ ผู้วิจัยได้แผนกลยุทธ์เพื่อพัฒนาการท่องเที่ยวแบบบูรณาการอย่างยั่งยืนในจังหวัดศรีสะเกษ ซึ่งเป็นองค์ความรู้ใหม่ในการวางแผนการท่องเที่ยวให้ยั่งยืน ดังนี้

แผนกลยุทธ์เพื่อพัฒนาการท่องเที่ยวแบบบูรณาการอย่างยั่งยืนในจังหวัดศรีสะเกษ



ภาพที่ 1 องค์ความรู้จากการวิจัย

จากแผนภาพ เป็นองค์ความรู้ใหม่ในการวางแผนพัฒนาการท่องเที่ยวอย่างยั่งยืน โดยแผนกลยุทธ์ดังกล่าว ประกอบด้วยวิสัยทัศน์ 4 ด้าน ซึ่งสามารถพัฒนาและสร้างให้เป็นแบรนด์ท่องเที่ยวของจังหวัดศรีสะเกษ และจากวิสัยทัศน์เชื่อมโยงสู่ยุทธศาสตร์ กลยุทธ์ และโครงการ โดยค่านึงทุกมิติของการพัฒนา ได้แก่ สิ่งแวดล้อม สังคม เศรษฐกิจ วัฒนธรรมและการพัฒนาจิตใจ อีกทั้ง ทุกวิสัยทัศน์ ยุทธศาสตร์ กลยุทธ์ และโครงการ จะมีความสัมพันธ์กัน เพื่อให้เกิดการพัฒนาการท่องเที่ยวแบบบูรณาการอย่างยั่งยืน

ข้อเสนอแนะ

ข้อเสนอแนะเชิงนโยบาย

1. ภาครัฐ โดยเฉพาะหน่วยงานที่เกี่ยวข้องกับการท่องเที่ยว สามารถนำแผนกลยุทธ์นี้ ไปกำหนดนโยบายในการพัฒนาการท่องเที่ยว รวมถึงดำเนินโครงการตามยุทธศาสตร์ต่าง ๆ เพื่อให้เกิดการท่องเที่ยวอย่างยั่งยืน
2. ภาคเอกชน ที่เกี่ยวข้องกับธุรกิจท่องเที่ยว สามารถนำแผนกลยุทธ์นี้ ไปวางแผนในการประกอบธุรกิจ รวมถึงเตรียมการรับมือกรณีเกิดผลกระทบต่อการท่องเที่ยว

ข้อเสนอแนะเชิงปฏิบัติ

1. วิสัยทัศน์ของจังหวัดศรีสะเกษ คือ อนาคตใน 10-15 ปี โดยจะพัฒนาให้จังหวัดศรีสะเกษเป็นจุดหมายปลายทางการท่องเที่ยวที่โดดเด่นแห่งอุษาคเนย์ โดยผู้วิจัยได้ปรับวิสัยทัศน์ให้เป็นแบรนด์การท่องเที่ยว 4 แบรินด์ ซึ่งหน่วยงานที่เกี่ยวข้องสามารถนำ 4 แบรินด์นี้ไปเป็นแนวทางในการดึงดูดนักท่องเที่ยว และพัฒนาการท่องเที่ยวในจังหวัดศรีสะเกษ
2. แผนกลยุทธ์นี้ มียุทธศาสตร์ 4 ด้าน ซึ่งคำนึงถึงสิ่งแวดล้อม สังคม เศรษฐกิจ วัฒนธรรมและการพัฒนาจิตใจ หน่วยงานที่เกี่ยวข้องทั้งภาครัฐ และเอกชน สามารถใช้แนวคิดของแต่ละยุทธศาสตร์ไปเป็นแนวทางในการพัฒนาการท่องเที่ยวได้
3. กลยุทธ์ และโครงการในแต่ละกลยุทธ์ มีความสัมพันธ์กัน และทำให้เกิดการท่องเที่ยวอย่างยั่งยืน โดยหน่วยงานที่เกี่ยวข้องไม่ว่าจะเป็น ภาครัฐ ภาคเอกชน และประชาชน สามารถนำโครงการในแต่ละกลยุทธ์ไปใช้ เพื่อพัฒนาการท่องเที่ยวได้ โดยทุกโครงการจะมุ่งในการเกิดพัฒนาการท่องเที่ยวอย่างยั่งยืน

ข้อเสนอแนะในการทำวิจัยครั้งต่อไป

1. ควรมีการศึกษาวิจัยการท่องเที่ยวเพื่ออนุรักษ์ วัฒนธรรม และพัฒนาจิตใจ เนื่องจากในปัจจุบัน มีผู้ป่วยด้วยโรคซึมเศร้าเป็นจำนวนมาก ซึ่งหากการท่องเที่ยวช่วยบำบัด และรักษาอาการซึมเศร้าได้ ซึ่งจะช่วยให้จำนวนผู้ป่วยลดลง การพัฒนาจิตใจ นำไปสู่การเป็นสังคมน่าอยู่
2. ควรมีการศึกษาวิจัยเกี่ยวกับการท่องเที่ยวเชิงอาหาร โดยเฉพาะการนำทรัพยากรที่มีอยู่ในจังหวัดศรีสะเกษ มาเป็นจุดขายแก่นักท่องเที่ยว
3. ควรมีการทำวิจัย เรื่องการวางแผนยุทธศาสตร์เพื่อเตรียมความพร้อมรองรับภัยพิบัติทางธรรมชาติ และที่มนุษย์สร้าง โดยเฉพาะภัยพิบัติทางธรรมชาติ โรคระบาดทั่วโลก (Pandemic) ได้แก่ COVID-19 ในระดับนานาชาติ ประเทศ จังหวัด อำเภอ ตำบล และหมู่บ้าน

เอกสารอ้างอิง

- กระทรวงการท่องเที่ยวและกีฬา. (2560). *แผนพัฒนาการท่องเที่ยวแห่งชาติฉบับที่ 2 พ.ศ.2560-2564*. กรุงเทพฯ: กระทรวงการท่องเที่ยวและกีฬา.
- เข้ม เล่งวีริยะกุล. (2560). แนวทางการพัฒนาคลัสเตอร์ท่องเที่ยวถนนชายโขง อำเภอเชียงคาน จังหวัดเลย. *วารสารวิทยาลัยบัณฑิตศึกษากิจการ มข.*,10(1), 220-246.
- ดุสิตพร ฮกทา. (2562). ยุทธศาสตร์เพื่อการพัฒนาศักยภาพการท่องเที่ยวจังหวัดตรัง. *วารสารปาริชาติ มหาวิทยาลัยทักษิณ*, 32(1), 215-247.
- ธานินทร์ ศิลป์จารุ. (2548). *การวิจัยและวิเคราะห์ข้อมูลทางสถิติด้วย SPSS* (พิมพ์ครั้งที่ 4). กรุงเทพฯ: วี.อินเตอร์พรีน.
- ธีรวุฒิ เอกะกุล. (2543). *ระเบียบวิธีวิจัยทางพฤติกรรมศาสตร์และสังคมศาสตร์*. อุบลราชธานี: สถาบันราชภัฏอุบลราชธานี.
- สุธาสินี วิยสภรณ์. (2562). แนวทางการพัฒนาการจัดการการท่องเที่ยวอย่างยั่งยืน ชุมชนบางกระเจ้าอำเภอพระประแดง จังหวัดสมุทรปราการ. *วารสารวิชาการสถาบันวิทยาการจัดการแปซิฟิก*, 5(1), 115-123.
- สำนักงานจังหวัดศรีสะเกษ. (2559). *แผนพัฒนาจังหวัดศรีสะเกษ (พ.ศ.2561-2564)*. สืบค้น 14 เมษายน 2561, จาก http://www.sisaket.go.th/plan_si
- World Travel & Tourism Council. (2019). *Travel & Tourism: Global Economic Impact and Issues 2018*. Retrieved April 14, 2019, from <https://www.wttc.org/research/economic-research/economic-impactanalysis/#undefined>
- World Tourism Organization. (2011). *Tourism Towards 2030 Global Overview*. Spain: The World Tourism Organization.