

## รูปแบบการจัดการคุณภาพด้านสิ่งแวดล้อมโดยการบูรณาการหลักพุทธธรรม ขององค์กรปกครองส่วนท้องถิ่น จังหวัดสมุทรปราการ\*

### MODEL OF ENVIRONMENTAL QUALITY MANAGEMENT BY INTEGRATING PRINCIPLE OF BUDDHISM OF LOCAL ADMINISTRATIVE ORGANIZATIONS IN SAMUT PRAKAN PROVINCE

เจริญชัย กุลวัฒนาพร, กฤษ เพิ่มทันจิตต์, สุรินทร์ นียมางกูร

Charoenchai Kulwattanaporn, Grit Permtanjit, Surin Niyamangkoon

มหาวิทยาลัยมหาจุฬาลงกรณราชวิทยาลัย

Mahachulalongkornrajavidyalaya University

Corresponding Author E-mail: charoenchaik2506@gmail.com

#### บทคัดย่อ

บทความวิจัยนี้มีวัตถุประสงค์เพื่อ 1. ศึกษาการจัดการคุณภาพด้านสิ่งแวดล้อม 2. ศึกษาปัจจัยที่ส่งผลต่อการจัดการคุณภาพด้านสิ่งแวดล้อม และ 3. นำเสนอรูปแบบการจัดการคุณภาพด้านสิ่งแวดล้อมโดยการบูรณาการหลักพุทธธรรมขององค์กรปกครองส่วนท้องถิ่น จังหวัดสมุทรปราการเป็นการวิจัยแบบผสมวิธีเก็บข้อมูลกลุ่มตัวอย่างจำนวน 309 คนใช้แบบสอบถามเป็นเครื่องมือ วิเคราะห์ข้อมูลเชิงพรรณนาและเชิงอนุมานด้วยโปรแกรมสำเร็จรูปทางสถิติ และการวิจัยเชิงคุณภาพใช้วิธีการสัมภาษณ์เชิงลึกจากผู้ให้ข้อมูลสำคัญจำนวน 17 รูปหรือคน และวิเคราะห์เนื้อหาเชิงพรรณนา

ผลการวิจัยพบว่า 1) การจัดการคุณภาพด้านสิ่งแวดล้อมขององค์กรปกครองส่วนท้องถิ่นภาพรวมอยู่ในระดับมาก 2) ปัจจัยที่ส่งผลต่อการจัดการคุณภาพด้านสิ่งแวดล้อมขององค์กรปกครองส่วนท้องถิ่น ประกอบด้วยด้านการพัฒนาการบริหาร ด้านการมีส่วนร่วมของชุมชน และการปฏิบัติตามหลักอิทธิบาท 4 ส่งผลต่อการจัดการคุณภาพด้านสิ่งแวดล้อมขององค์กรปกครองส่วนท้องถิ่น อย่างมีนัยสำคัญทางสถิติที่ระดับ 0.01 3) รูปแบบการจัดการคุณภาพด้านสิ่งแวดล้อมโดยการบูรณาการหลักพุทธธรรมขององค์กรปกครองส่วนท้องถิ่น จังหวัดสมุทรปราการ มีการบูรณาการหลักพุทธธรรม คือ มีใจรักในการส่งเสริมการจัดการขยะมูลฝอยและการแปรรูปเป็นพลังงาน พრაกเพียรเฝ้าระวังคุณภาพอากาศในพื้นที่วิกฤติและพื้นที่เสี่ยง ติดตามตรวจสอบ บำรุงและฟื้นฟูแม่น้ำสายหลัก และปรับปรุงแก้ไขระบบป้องกันกำจัดเขาระบายน้ำและการเฝ้าระวัง

**คำสำคัญ:** รูปแบบ; การจัดการคุณภาพด้านสิ่งแวดล้อม; การบูรณาการหลักพุทธธรรม

## Abstract

Objectives of this research paper were to: 1. Study environmental quality management, 2. Study factors affecting environmental quality management, and 3. Propose a model of environmental quality management by integrating Buddhist principles of local government organizations in Samut Prakan Province. Methodology was the mixed methods: Data for the quantitative research were collected from 309 samples with questionnaires and analyzed by descriptive and inferential statistics using a statistical package. The qualitative research, data were collected from 17 key informants by in-depth interview and analyzed by descriptive content interpretation.

Findings were found that: 1) Environmental quality management of the local government organization, by overall, was at a high level. 2) Factors affecting the environmental quality management of the local government organization were found that the management development, community participation and the implementation in line with the principle of Itthipadha 4 affected the environmental quality management of the local administrative organization. With statistically significant level of 0.01, 3) Model of environmental quality management by integrating Buddhist principles of the local government organization. Samut Prakan Province, there was an element of environmental quality management by integrating Buddhist principles, namely, a love for promoting the management of solid waste and its transformation into energy, keeping an eye on air quality in critical and vulnerable areas. Monitoring restoration of the main rivers and improving the coastal erosion prevention and surveillance systems.

**Keyword:** Model; Environmental Quality Management; Integrating Buddhist Principles

## บทนำ

ปัจจุบันสภาพทรัพยากรธรรมชาติและสิ่งแวดล้อมกำลังเป็นปัญหาและเป็นจุดอ่อนของการรักษาฐานการผลิตและให้บริการ รวมทั้งการดำรงชีพที่ยั่งยืน ฐานทรัพยากรธรรมชาติถูกนำไปใช้ในการพัฒนาจำนวนมากก่อให้เกิดความเสื่อมโทรมอย่างต่อเนื่อง พื้นที่ป่าไม้ลดลง ทรัพยากรดินเสื่อมโทรม ความหลากหลายทางชีวภาพถูกคุกคาม ทรัพยากรน้ำยังมีส่วนที่ไม่สามารถจัดสรรได้ตามความต้องการ และมีความเสี่ยงในการขาดแคลนในอนาคต เกิดปัญหาความขัดแย้งในการใช้ประโยชน์ทรัพยากรธรรมชาติมากขึ้นจากการเข้าถึงและการจัดสรรการใช้ประโยชน์ทรัพยากรธรรมชาติที่ไม่เป็นธรรม รวมทั้งปัญหาสิ่งแวดล้อมเพิ่มสูงขึ้นตามการขยายตัวของเศรษฐกิจและชุมชนเมือง ส่งผลกระทบต่อคุณภาพชีวิตของประชาชนและต้นทุนทางเศรษฐกิจ ในขณะที่การเปลี่ยนแปลงสภาพภูมิอากาศและภัยพิบัติทางธรรมชาติมีความผันผวนและรุนแรงมากขึ้นโดยเฉพาะอุทกภัยและภัยแล้ง ซึ่งส่งผลกระทบต่อภาคเศรษฐกิจและห่วงโซ่การผลิตภายในประเทศ และข้อตกลงระหว่างประเทศเกี่ยวกับการเปลี่ยนแปลงสภาพภูมิอากาศ ซึ่งทวีความเข้มข้น ทำให้ประเทศไทยต้องเตรียมพร้อมรับภาระในการลดการปล่อยก๊าซเรือนกระจกภายใต้กระแสการแข่งขันทางการค้า (สำนักงานคณะกรรมการพัฒนาการเศรษฐกิจและสังคมแห่งชาติ สำนักนายกรัฐมนตรี, 2559)

สถานการณ์ด้านทรัพยากรธรรมชาติและสิ่งแวดล้อมในจังหวัดสมุทรปราการเนื่องจากเป็นจังหวัดในเขตปริมณฑลเขตติดต่อกับกรุงเทพมหานคร เป็นจังหวัดที่เป็นที่ตั้งของโรงงานอุตสาหกรรมจำนวนมาก มีประชากรอพยพมาพักอาศัยอยู่ในจังหวัดสมุทรปราการ ทั้งที่ย้ายทะเบียนบ้านและไม่ย้ายทะเบียนบ้าน (ประชากรแฝง) เกือบทุกจังหวัดทั่วประเทศ กอปรกับเจริญเติบโตทางด้านเศรษฐกิจของจังหวัดสมุทรปราการได้ขยายตัวอย่างรวดเร็ว รวมทั้งยังเป็นที่ตั้งของสนามบินสุวรรณภูมิ ซึ่งล้วนส่งผลกระทบต่อสภาพแวดล้อมของจังหวัดสมุทรปราการในวงกว้าง โดยปัญหาด้านสิ่งแวดล้อมที่สำคัญของจังหวัดสมุทรปราการสามารถสามารถแยกได้ดังนี้

- 1) ปัญหาด้านน้ำมลพิษทางน้ำของจังหวัดสมุทรปราการ มีสาเหตุที่สำคัญคือโรงงานอุตสาหกรรมและชุมชนเมือง ปล่อยน้ำทิ้งสู่แหล่งธรรมชาติ รวมทั้งสารเคมีเป็นพิษต่างๆ ทำให้แหล่งน้ำเสีย
- 2) ปัญหาด้านดินลักษณะทางธรณีวิทยาของจังหวัดสมุทรปราการ พบว่าตั้งอยู่บนบริเวณ ที่ราบลุ่มตอนกลาง หรือบางครั้งเรียกว่าบริเวณดินดอนสามเหลี่ยมปากแม่น้ำ เกิดจากการทับถมของตะกอนหนา นอกจากนี้จังหวัดสมุทรปราการ เป็นจังหวัดที่มีพื้นที่บางส่วนติดชายฝั่งทะเล สภาพแวดล้อมด้านป่าชายเลนเสื่อมโทรมไป ส่งผลกระทบให้เกิดการกัดเซาะดินบริเวณชายฝั่งทะเล โดยเฉพาะพื้นที่ที่อยู่ติดชายฝั่งทะเล
- 3) ปัญหาด้านเสียงเนื่องจากจังหวัดสมุทรปราการเป็นสถานที่ตั้งของสนามบินสุวรรณภูมิ ส่งผลให้เกิดมลภาวะทางเสียงจากสนามบินสุวรรณภูมิ และ
- 4) ปัญหาด้านป่าชายเลน/แร่ธาตุจังหวัดสมุทรปราการเป็นจังหวัดที่มีพื้นที่ส่วนใหญ่เป็นที่ราบลุ่มและที่ราบลุ่มปากแม่น้ำ ดังนั้นจังหวัดสมุทรปราการจึงมีพื้นที่ป่าชายเลน และมีการบุกรุกทำลายรวมทั้งน้ำกัดเซาะชายฝั่ง ทำให้พื้นที่ป่าชายเลนของจังหวัดสมุทรปราการมีเนื้อที่น้อยลงทุกปี

ส่งผลกระทบต่อภารกิจที่ดินบริเวณชายฝั่งทะเลและการทำลายแหล่งที่อยู่อาศัยของสัตว์น้ำ (จังหวัดสมุทรปราการ, 2563) สอดคล้องกับการศึกษาของ นพรัตน์ วิเศษไฉน (2563) ที่พบว่า ปัญหาสิ่งแวดล้อมของคณะกรรมการชุมชนสังกัดเทศบาลตำบลในเขตอำเภอเมืองสมุทรปราการ พบว่ามีทั้งหมด 4 ด้าน ได้แก่ ด้านมลพิษทางน้ำ มลพิษทางอากาศ มลพิษทางขยะมูลฝอย และมลพิษทางเสียง ซึ่งอยู่ในระดับเห็นด้วยอย่างมากและสอดคล้องกับ สำนักงานสถิติจังหวัดสมุทรปราการ (มปท.) ที่พบว่า ปัญหาด้านสิ่งแวดล้อมซึ่งเป็นปัญหาสำคัญของจังหวัดสมุทรปราการ ได้แก่ 1) ปัญหามลพิษทางน้ำ มีสาเหตุสำคัญจากโรงงานอุตสาหกรรมและชุมชนเมืองปล่อยน้ำทิ้งสู่แหล่งธรรมชาติ รวมทั้งสารเคมีเป็นพิษต่างๆ ทำให้แหล่งน้ำเสีย 2) ปัญหาคุณภาพน้ำทะเลชายฝั่ง บริเวณที่มีคุณภาพน้ำทะเลเสื่อมโทรมอยู่ในพื้นที่อ่าวไทย ตอนในบริเวณปากแม่น้ำสายหลัก 3) ปัญหามลพิษทางอากาศ จากการจัดอันดับเป็นพื้นที่ที่มีปัญหามลพิษจากก๊าซโอโซนมากที่สุดในประเทศ 4) ปัญหาขยะมูลฝอย ปริมาณขยะมูลฝอยในจังหวัดสมุทรปราการเกิดขึ้นประมาณ 1,846 ตัน ในปี 2553 และคาดการณ์ว่าจะมีปริมาณเพิ่มขึ้นทุกปีตามปริมาณของประชากร

จากความสำคัญของปัญหาและเหตุผลดังที่กล่าวมาข้างต้นทำให้ผู้วิจัยสนใจศึกษาเกี่ยวกับรูปแบบการจัดการคุณภาพด้านสิ่งแวดล้อมโดยการบูรณาการหลักพุทธธรรมขององค์กรปกครองส่วนท้องถิ่น จังหวัดสมุทรปราการ ว่าการจัดการคุณภาพด้านสิ่งแวดล้อมมีประสิทธิภาพหรือไม่ มีปัจจัยใดบ้างที่มีผลต่อการจัดการคุณภาพด้านสิ่งแวดล้อมเพื่อให้สอดคล้องกับแผนยุทธศาสตร์การบริหารจัดการสิ่งแวดล้อมของจังหวัดสมุทรปราการ นอกจากนั้นในการศึกษารั้งนี้ได้นำหลักธรรมทางพระพุทธศาสนาเข้ามาบูรณาการกับศาสตร์ทางตะวันตกเพื่อให้เห็นถึงแนวทางการพัฒนาโดยอาศัยหลักธรรมทางพระพุทธศาสนาเข้ามาพัฒนาด้านจิตใจ คือใช้วิชาธรรมนำวิชาการ โดยศึกษาเกี่ยวกับการปฏิบัติตามหลักอริยสัจ 4 การพัฒนาการบริหาร และการเปิดโอกาสให้ประชาชนได้เข้ามามีส่วนร่วมว่ามีผลต่อการจัดการคุณภาพด้านสิ่งแวดล้อมด้วยหรือไม่ ผลจากการศึกษาสามารถนำไปใช้เป็นเครื่องมือในการพัฒนาการบริหารจัดการด้านสิ่งแวดล้อมขององค์กรปกครองส่วนท้องถิ่นจังหวัดสมุทรปราการอย่างมีประสิทธิภาพ รวมทั้งรูปแบบการจัดการคุณภาพด้านสิ่งแวดล้อมที่ได้จะช่วยให้ นักวิจัย นักวิชาการ องค์กรที่เกี่ยวข้อง สามารถนำองค์ความรู้ไปประยุกต์ใช้ให้เกิดประโยชน์ เป็นพื้นฐานสำหรับการศึกษาวิจัยเชิงลึกต่อไป

### วัตถุประสงค์การวิจัย

1. เพื่อศึกษาการจัดการคุณภาพด้านสิ่งแวดล้อมขององค์กรปกครองส่วนท้องถิ่นจังหวัดสมุทรปราการ
2. เพื่อศึกษาปัจจัยที่ส่งผลต่อการจัดการคุณภาพด้านสิ่งแวดล้อมขององค์กรปกครองส่วนท้องถิ่น จังหวัดสมุทรปราการ

3. เพื่อนำเสนอรูปแบบการจัดการคุณภาพด้านสิ่งแวดล้อมโดยการบูรณาการหลักพุทธธรรมขององค์กรปกครองส่วนท้องถิ่น จังหวัดสมุทรปราการ

### วิธีดำเนินการวิจัย

รูปแบบของการวิจัยเพื่อให้การวิจัยครั้งนี้มีประสิทธิภาพและเป็นไปตามวัตถุประสงค์ของการวิจัย ผู้วิจัยได้กำหนดรูปแบบการวิจัยโดยใช้การวิจัยแบบผสมวิธี (Mixed Methods Research) มีทั้งการวิจัยเชิงปริมาณและการวิจัยเชิงคุณภาพโดยเป็นการวิจัย 2 ระยะ ระยะที่ 1 เป็นการวิจัยเชิงปริมาณ และระยะที่ 2 เป็นการวิจัยเชิงคุณภาพเพื่อยืนยันผลการวิจัยเชิงปริมาณ มุ่งเน้นการวิเคราะห์ในเชิงพรรณนา (Descriptive Analysis) มีแบบแผนการวิจัยแบบกลุ่มเดียว ศึกษาสภาพการณ์โดยไม่มีการทดลอง

ประชากร กลุ่มตัวอย่างและผู้ให้ข้อมูลสำคัญ 1) ประชากรและกลุ่มตัวอย่างที่ใช้ในการวิจัย ได้แก่ เจ้าหน้าที่ขององค์กรปกครองส่วนท้องถิ่น (เทศบาลเมือง เทศบาลนคร เทศบาลตำบล) จังหวัดสมุทรปราการ (ที่มา : สำนักงานส่งเสริมการปกครองท้องถิ่นจังหวัดสมุทรปราการ , 2563) คำนวณหาขนาดของกลุ่มตัวอย่างโดยใช้สูตรของ Taro Yamane (1973) ได้กลุ่มตัวอย่างจำนวน 309 ตัวอย่าง 2) ผู้ให้ข้อมูลสำคัญ ผู้วิจัยทำการสัมภาษณ์เชิงลึก ผู้ให้ข้อมูลสำคัญ ประกอบด้วย ผู้บริหารขององค์กรปกครองส่วนท้องถิ่นจำนวน 5 คน ผู้เชี่ยวชาญด้านสิ่งแวดล้อมจำนวน 2 คนตัวแทนภาคประชาชนจำนวน 4 คนเจ้าหน้าที่ฝ่ายสิ่งแวดล้อมจำนวน 2 คน ผู้เชี่ยวชาญด้านรัฐประศาสนศาสตร์จำนวน 2 คนผู้เชี่ยวชาญด้านพระพุทธศาสนาจำนวน 2 คน รวมทั้งหมด 17 รูปหรือคน

เครื่องมือที่ใช้การวิจัย ในการวิจัยเชิงปริมาณใช้แบบสอบถามเป็นเครื่องมือแบ่งเป็น 5 ส่วน ประกอบด้วย ส่วนที่ 1 ปัจจัยส่วนบุคคล, ส่วนที่ 2 การจัดการคุณภาพด้านสิ่งแวดล้อม, ส่วนที่ 3 การพัฒนาการบริหาร, ส่วนที่ 4 การมีส่วนร่วมของชุมชนและส่วนที่ 5 การปฏิบัติตามหลักอิทธิบาท 4 ในการวิจัยเชิงคุณภาพได้แก่ แบบสัมภาษณ์แบบมีโครงสร้าง ตามวัตถุประสงค์ในการวิจัย

การเก็บรวบรวมข้อมูลการวิจัยเชิงปริมาณเก็บรวบรวมข้อมูลจากเจ้าหน้าที่ขององค์กรปกครองส่วนท้องถิ่น (เทศบาลเมือง เทศบาลนคร เทศบาลตำบล) จังหวัดสมุทรปราการ จำนวน 309 คน และการวิจัยเชิงคุณภาพเก็บข้อมูลกับผู้ให้ข้อมูลสำคัญจำนวน 17 รูปหรือคน

การวิเคราะห์ข้อมูล เป็นการวิเคราะห์ข้อมูลเชิงพรรณนาโดยใช้ค่าความถี่ค่าร้อยละ ค่าเฉลี่ย ส่วนเบี่ยงเบนมาตรฐาน (S.D.) และการวิเคราะห์ข้อมูลเชิงอนุมานใช้การวิเคราะห์สมการถดถอยพหุคูณแบบปกติ (Stepwise MRA) ด้วยโปรแกรมสำเร็จรูปทางสถิติ และศึกษาภาคสนามด้วยวิธีการสัมภาษณ์เชิงลึกเพื่อยืนยันผลการศึกษาระดับปริมาณจากผู้ให้ข้อมูลสำคัญ

## ผลการวิจัย

1. การจัดการคุณภาพด้านสิ่งแวดล้อมขององค์กรปกครองส่วนท้องถิ่นภาพรวมอยู่ในระดับมาก ( $\bar{X}$  = 4.18, S.D. = 0.616) เมื่อพิจารณาเป็นรายด้านพบว่าอยู่ในระดับมากที่สุด 3 ด้านได้แก่ ส่งเสริมการจัดการขยะมูลฝอยและการแปรรูปเป็นพลังงาน ( $\bar{X}$  = 4.24) รองลงมาคือ บุรณะและฟื้นฟูแม่น้ำสายหลัก และสร้างเสริมระบบป้องกันกัดเซาะชายฝั่งและการเฝ้าระวัง ( $\bar{X}$  = 4.21) เท่ากัน และอยู่ในระดับมาก 2 ด้านได้แก่ เฝ้าระวังคุณภาพอากาศในพื้นที่วิกฤติ และพื้นที่เสี่ยง ( $\bar{X}$  = 4.16) และให้ประชาชนเข้ามาเป็นสมาชิกเครือข่ายเฝ้าระวังมลพิษสิ่งแวดล้อม ( $\bar{X}$  = 4.09) ตามลำดับ

2. ปัจจัยที่ส่งผลต่อการจัดการคุณภาพด้านสิ่งแวดล้อมขององค์กรปกครองส่วนท้องถิ่น จังหวัดสมุทรปราการจากการทดสอบสมมติฐานดังนี้

สมมติฐานที่ 1 การพัฒนาการบริหารมีผลต่อการจัดการคุณภาพด้านสิ่งแวดล้อมขององค์กรปกครองส่วนท้องถิ่น จังหวัดสมุทรปราการ อย่างน้อย 1 ด้าน ผลการวิเคราะห์ดังแสดงในตารางที่ 1

ตารางที่ 1 แสดงการพัฒนาการบริหารมีผลต่อการจัดการคุณภาพด้านสิ่งแวดล้อมขององค์กรปกครองส่วนท้องถิ่น จังหวัดสมุทรปราการ

ตัวแปรการพัฒนาการบริหาร	B	Std. Error	Beta	t	Sig.
การพัฒนาพฤติกรรมการทำงาน (X4)	.628	.033	.695	18.804**	.000
พัฒนากระบวนการ (X2)	.211	.033	.235	6.345**	.000
<b>ค่าคงที่</b>	<b>.642</b>	<b>.125</b>		<b>5.136**</b>	<b>.000</b>

Multiple R = .859<sup>b</sup> R Square = .739 Adjusted R Square = .737 Std. Error = .315  
\*มีนัยสำคัญทางสถิติที่ระดับ 0.05, \*\*มีนัยสำคัญทางสถิติที่ระดับ 0.01

จากตารางที่ 1 พบว่า การพัฒนาการบริหารมีผลต่อการจัดการคุณภาพด้านสิ่งแวดล้อมขององค์กรปกครองส่วนท้องถิ่น จังหวัดสมุทรปราการ 2 ด้าน อย่างมีนัยสำคัญทางสถิติที่ระดับ 0.01 โดยเรียงลำดับตามสมการดังนี้คือ การพัฒนาพฤติกรรมการทำงาน การพัฒนากระบวนการ มีค่าสัมประสิทธิ์การตัดสินใจที่ปรับแล้ว (Adjusted R<sup>2</sup>) เท่ากับ .737 แสดงว่า การพัฒนาการบริหารสามารถร่วมกันทำนายการจัดการคุณภาพด้านสิ่งแวดล้อมขององค์กรปกครองส่วนท้องถิ่น จังหวัดสมุทรปราการ ได้ร้อยละ 73.7 และเมื่อพิจารณาเป็นรายด้านพบว่า การพัฒนาพฤติกรรมการทำงานสามารถทำนายการจัดการคุณภาพด้านสิ่งแวดล้อมขององค์กรปกครองส่วนท้องถิ่นได้ร้อยละ 69.5 และการพัฒนากระบวนการ สามารถทำนายได้ร้อยละ 23.5 ตามลำดับ ซึ่งสามารถเขียนสมการได้ดังนี้

$$\hat{y} = .642 + .628X_4 + .211X_2$$

$$Z = .695Z_{X_4} + .235Z_{X_2}$$

สมมติฐานที่ 2 การมีส่วนร่วมของชุมชนมีผลต่อการจัดการคุณภาพด้านสิ่งแวดล้อมขององค์กรปกครองส่วนท้องถิ่น จังหวัดสมุทรปราการ อย่างน้อย 1 ด้าน ผลการวิเคราะห์ดังแสดงในตารางที่ 2

ตารางที่ 2 แสดงการมีส่วนร่วมของชุมชนมีผลต่อการจัดการคุณภาพด้านสิ่งแวดล้อมขององค์กรปกครองส่วนท้องถิ่น จังหวัดสมุทรปราการ

ตัวแปรการมีส่วนร่วมของชุมชน	B	Std. Error	Beta	t	Sig.
มีส่วนร่วมในการวางแผนพัฒนาชุมชน (X7)	.240	.047	.264	5.158**	.000
มีส่วนร่วมในการประเมินผลการพัฒนา (X9)	.332	.037	.385	8.935**	.000
มีส่วนร่วมในการค้นหาปัญหาและสาเหตุของปัญหาในชุมชน (X5)	.300	.048	.296	6.287**	.000
ค่าคงที่	.501	.155		3.230**	.001

Multiple R = .814<sup>c</sup> R Square = .662 Adjusted R Square = .659 Std. Error = .359 \*มีนัยสำคัญทางสถิติที่ระดับ 0.05, \*\*มีนัยสำคัญทางสถิติที่ระดับ 0.01

จากตารางที่ 2 พบว่าการมีส่วนร่วมของชุมชนมีผลต่อการจัดการคุณภาพด้านสิ่งแวดล้อมขององค์กรปกครองส่วนท้องถิ่น จังหวัดสมุทรปราการ 3 ด้าน อย่างมีนัยสำคัญทางสถิติที่ระดับ 0.01 เรียงลำดับตามสมการดังนี้คือ มีส่วนร่วมในการวางแผนพัฒนาชุมชน มีส่วนร่วมในการประเมินผลการพัฒนา มีส่วนร่วมในการค้นหาปัญหาและสาเหตุของปัญหาในชุมชน มีค่าสัมประสิทธิ์การตัดสินใจที่ปรับแล้ว (Adjusted R<sup>2</sup>) เท่ากับ .659 แสดงว่าการมีส่วนร่วมของชุมชนสามารถร่วมกันทำนายการจัดการคุณภาพด้านสิ่งแวดล้อมขององค์กรปกครองส่วนท้องถิ่นจังหวัดสมุทรปราการ ได้ร้อยละ 65.9 และเมื่อพิจารณาเป็นรายด้านพบว่า มีส่วนร่วมในการวางแผนพัฒนาชุมชนสามารถทำนายการจัดการคุณภาพด้านสิ่งแวดล้อมขององค์กรปกครองส่วนท้องถิ่นได้ร้อยละ 26.4 มีส่วนร่วมในการประเมินผลการพัฒนา สามารถทำนายได้ร้อยละ 38.5 มีส่วนร่วมในการค้นหาปัญหาและสาเหตุของปัญหาในชุมชน สามารถทำนายได้ร้อยละ 29.5 ซึ่งสามารถเขียนสมการได้ดังนี้

$$\hat{y} = .501 + .240X_7 + .332X_9 + .300X_5$$

$$Z = .264Z_{X_7} + .385Z_{X_9} + .296Z_{X_5}$$



สมมติฐานที่ 3 การปฏิบัติตามหลักอิทธิบาท 4 มีผลต่อการจัดการคุณภาพด้านสิ่งแวดล้อมขององค์กรปกครองส่วนท้องถิ่น จังหวัดสมุทรปราการ อย่างน้อย 1 ด้าน ผลการวิเคราะห์ดังแสดงในตารางที่ 3

**ตารางที่ 3** แสดงการปฏิบัติตามหลักอิทธิบาท 4 มีผลต่อการจัดการคุณภาพด้านสิ่งแวดล้อมขององค์กรปกครองส่วนท้องถิ่น จังหวัดสมุทรปราการ

ตัวแปรการปฏิบัติตามหลักอิทธิบาท 4	B	Std. Error	Beta	t	Sig.
วิม้งสา: ทำงานด้วยปัญญา (X13)	.291	.042	.330	6.863**	.000
ฉันทะ: รักงาน (X10)	.205	.043	.231	4.743**	.000
วิริยะ: สู้งาน (X11)	.176	.045	.201	3.872**	.000
จิตตะ: ใส่ใจงาน (X12)	.181	.048	.203	3.784**	.000
<b>ค่าคงที่</b>	.626	.114		5.500**	.000

Multiple R = .876<sup>d</sup> R Square = .768 Adjusted R Square = .765 Std. Error = .298  
\*มีนัยสำคัญทางสถิติที่ระดับ 0.05, \*\*มีนัยสำคัญทางสถิติที่ระดับ 0.01

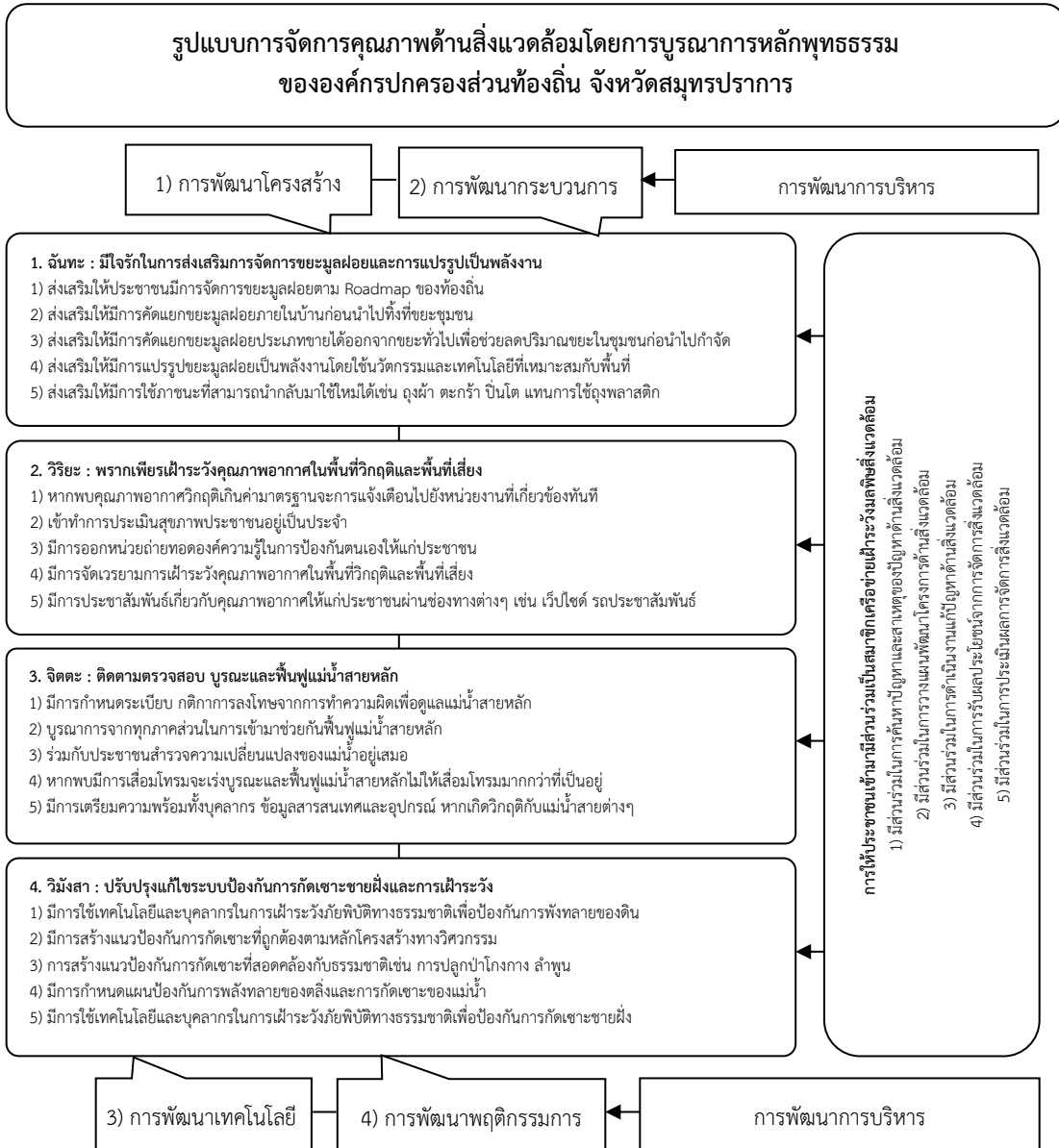
จากตารางที่ 3 พบว่าการปฏิบัติตามหลักอิทธิบาท 4 มีผลต่อการจัดการคุณภาพด้านสิ่งแวดล้อมขององค์กรปกครองส่วนท้องถิ่น จังหวัดสมุทรปราการ ทุกด้าน อย่างมีนัยสำคัญทางสถิติที่ระดับ 0.01 เรียงลำดับตามสมการดังนี้คือ วิม้งสา: ทำงานด้วยปัญญา ฉันทะ: รักงาน วิริยะ: สู้งาน จิตตะ: ใส่ใจงาน มีค่าสัมประสิทธิ์การตัดสินใจที่ปรับแล้ว (Adjusted R<sup>2</sup>) เท่ากับ .765 แสดงว่า การปฏิบัติตามหลักอิทธิบาท 4 สามารถร่วมกันทำนายการจัดการคุณภาพด้านสิ่งแวดล้อมขององค์กรปกครองส่วนท้องถิ่น ได้ร้อยละ 76.5 และเมื่อพิจารณาเป็นรายด้านพบว่า วิม้งสา: ทำงานด้วยปัญญา สามารถทำนายการจัดการคุณภาพด้านสิ่งแวดล้อมขององค์กรปกครองส่วนท้องถิ่น ได้ร้อยละ 33.0 รองลงมาคือฉันทะ: รักงาน สามารถทำนายได้ร้อยละ 23.1 วิริยะ: สู้งาน สามารถทำนายได้ร้อยละ 20.1 และจิตตะ: ใส่ใจงาน สามารถทำนายได้ร้อยละ 20.3 ซึ่งสามารถเขียนสมการได้ดังนี้

$$\hat{y} = .626 + .291X_{13} + .205X_{10} + .176X_{11} + .181X_{12}$$

$$Z = .330Z_{X_{13}} + .231Z_{X_{10}} + .201Z_{X_{11}} + .203Z_{X_{12}}$$



### 3. รูปแบบการจัดการคุณภาพด้านสิ่งแวดล้อมโดยการบูรณาการหลักพุทธธรรมขององค์กรปกครองส่วนท้องถิ่น จังหวัดสมุทรปราการ



ภาพที่ 1 แสดงรูปแบบการจัดการคุณภาพด้านสิ่งแวดล้อมโดยการบูรณาการหลักพุทธธรรมขององค์กรปกครองส่วนท้องถิ่น จังหวัดสมุทรปราการ

จากแผนภาพรูปแบบการจัดการคุณภาพด้านสิ่งแวดล้อมโดยการบูรณาการหลักพุทธธรรมขององค์กรปกครองส่วนท้องถิ่น จังหวัดสมุทรปราการ อธิบายได้ดังนี้คือ 1) การจัดการคุณภาพด้านสิ่งแวดล้อมอาศัยการบูรณาการหลักพุทธธรรม “อิทธิบาท 4” โดยมี ฉันทะ รักในการส่งเสริมการจัดการขยะมูลฝอยและการแปรรูปเป็นพลังงาน วิริยะ พრაการเพียรเฝ้าระวังคุณภาพอากาศในพื้นที่วิกฤติและพื้นที่เสี่ยง จิตตะ ติดตามตรวจสอบ บุรณะและฟื้นฟูแม่น้ำสายหลัก วิมังสา ปรับปรุงแก้ไขระบบป้องกันการกัดเซาะชายฝั่งและการเฝ้าระวัง นอกจากนี้ต้องนำ “การพัฒนาการบริหาร” มาเป็นตัวขับเคลื่อนในการทำงานด้วยทั้งการพัฒนาโครงสร้าง การพัฒนากระบวนการ การพัฒนาเทคโนโลยี และการพัฒนาพฤติกรรมการทำงาน และสิ่งสำคัญอีกอย่างคือ “การให้ประชาชนเข้ามามีส่วนร่วมเป็นสมาชิกเครือข่ายเฝ้าระวังมลพิษสิ่งแวดล้อม” ด้วย ซึ่งจะทำให้การจัดการคุณภาพด้านสิ่งแวดล้อมเป็นไปอย่างมีประสิทธิภาพ

### อภิปรายผลการวิจัย

1. การจัดการคุณภาพด้านสิ่งแวดล้อมขององค์กรปกครองส่วนท้องถิ่นภาพรวมอยู่ในระดับมาก ( $\bar{X} = 4.18$ , S.D. = 0.616) เมื่อพิจารณาเป็นรายด้านพบว่าอยู่ในระดับมากที่สุด 3 ด้านได้แก่ ส่งเสริมการจัดการขยะมูลฝอยและการแปรรูปเป็นพลังงาน ( $\bar{X} = 4.24$ ) รองลงมาคือ บุรณะและฟื้นฟูแม่น้ำสายหลัก และสร้างเสริมระบบป้องกันกัดเซาะชายฝั่งและการเฝ้าระวัง ( $\bar{X} = 4.21$ ) เท่ากัน และอยู่ในระดับมาก 2 ด้านได้แก่ เฝ้าระวังคุณภาพอากาศในพื้นที่วิกฤติและพื้นที่เสี่ยง ( $\bar{X} = 4.16$ ) และให้ประชาชนเข้ามาเป็นสมาชิกเครือข่ายเฝ้าระวังมลพิษสิ่งแวดล้อม ( $\bar{X} = 4.09$ ) ตามลำดับสอดคล้องกับงานวิจัยของ ณัฐวรรธน์ สุนทรวิทธิโชติ (2556) ที่พบว่าการพัฒนาทรัพยากรธรรมชาติและสิ่งแวดล้อม ได้แก่ การเข้าร่วมกิจกรรมพัฒนาแม่น้ำลำคลอง การชักชวนให้สมาชิกในครอบครัวเข้าร่วมกิจกรรมพัฒนาแหล่งน้ำเนื่องในวันสำคัญ และการเข้าร่วมประชุมกับคณะกรรมการหมู่บ้านหรือกลุ่มองค์กรต่างๆ ในชุมชนเพื่อเสนอข้อคิดเห็นข้อเสนอแนะ และวิธีการในการพัฒนาแหล่งน้ำ และเมื่อวัดการบำรุงรักษาทรัพยากรธรรมชาติและสิ่งแวดล้อมในกิจกรรมด้านต่างๆ ที่เกี่ยวข้องกับการพัฒนาทรัพยากรธรรมชาติและสิ่งแวดล้อม ได้แก่ การปลูกพืชแบบขั้นบันได การใช้ปุ๋ยหมักที่ผสมเอง การกำจัดวัชพืชโดยวิธีธรรมชาติ การกำจัดวัชพืชโดยใช้สารเคมี การปลูกพืชคลุมดิน การปลูกหญ้าแฝก การปลูกพืชตระกูลถั่ว เป็นต้น

2. ปัจจัยที่ส่งผลต่อการจัดการคุณภาพด้านสิ่งแวดล้อมขององค์กรปกครองส่วนท้องถิ่น จังหวัดสมุทรปราการ

2.1 การพัฒนาการบริหารส่งผลต่อการจัดการคุณภาพด้านสิ่งแวดล้อมขององค์กรปกครองส่วนท้องถิ่น จังหวัดสมุทรปราการ สามารถพยากรณ์ได้ร้อยละ 73.7 อย่างมีนัยสำคัญทางสถิติที่ระดับ 0.01 โดยพบว่า การพัฒนาพฤติกรรมการทำงานสามารถทำนายได้ร้อยละ 69.5

และการพัฒนากระบวนการ สามารถทำนายได้ร้อยละ 23.5 สอดคล้องกับงานวิจัยของชาติชาย คงเพชรดิษฐ์ (2559) ที่พบว่า องค์การจำเป็นต้องขับเคลื่อนภารกิจต่างๆ เพื่อความอยู่รอด เจริญเติบโตและสามารถดำเนินกิจการต่อไปได้อย่างมั่นคงยั่งยืน เพื่อเป็นประโยชน์ต่อการบริหารจัดการทรัพยากรมนุษย์ขององค์การและผู้เกี่ยวข้อง รวมถึงได้ทราบถึงการดำเนินการใน สภาพที่ต้องเผชิญกับการเปลี่ยนแปลงขององค์การและบทบาทของภาวะผู้นำและการสื่อสาร องค์การ ซึ่งจะก่อให้เกิดประโยชน์สูงสุดต่อการบริหารจัดการทรัพยากรมนุษย์ ให้มีประสิทธิภาพ และประสิทธิผลต่อไป

2.2 การมีส่วนร่วมของชุมชนส่งผลต่อการจัดการคุณภาพด้านสิ่งแวดล้อมของ องค์การปกครองส่วนท้องถิ่น จังหวัดสมุทรปราการ สามารถพยากรณ์ได้ร้อยละ 65.9 อย่างมี นัยสำคัญทางสถิติที่ระดับ 0.01 โดยการมีส่วนร่วมในการวางแผนพัฒนาชุมชนสามารถทำนายได้ ร้อยละ 26.4 การมีส่วนร่วมในการประเมินผลการพัฒนา สามารถทำนายได้ร้อยละ 38.5 และการ มีส่วนร่วมในการค้นหาปัญหาและสาเหตุของปัญหาในชุมชน สามารถทำนายได้ร้อยละ 29.5 สอดคล้องกับงานวิจัยของณัฐธิดา ชัยสงคราม และ ยุทธพงษ์ ลีลากิจไพศาล (2560) ที่พบว่า การมีส่วนร่วมของประชาชนในการอนุรักษ์สิ่งแวดล้อมในภาพรวมการมีส่วนร่วมอยู่ในระดับปาน กลางส่วนรายด้านที่ประชาชนมีส่วนร่วมมากที่สุดคือด้านการร่วมรับประโยชน์จากการ ดำเนินงาน รองลงมาด้านการค้นหาปัญหาและสาเหตุของปัญหา และสุดท้ายคือด้านการ วางแผนดำเนินงานเพื่อแก้ไขปัญหา

2.3 การปฏิบัติตามหลักอิทธิบาท 4 ส่งผลต่อการจัดการคุณภาพด้านสิ่งแวดล้อม ขององค์การปกครองส่วนท้องถิ่น จังหวัดสมุทรปราการ สามารถพยากรณ์ได้ร้อยละ 76.5 อย่างมี นัยสำคัญทางสถิติที่ระดับ 0.01 สอดคล้องกับงานวิจัยของ อรวิภา จรุงจากรูวัฒนา (2559) วิมังสา คือ การไตร่ตรอง ใช้ปัญญาพิจารณาแก้ไขปัญหาในการเรียนอย่างมีเหตุผล 3) การบูรณา การหลักอิทธิบาท 4 กับการเรียนการสอนของศูนย์การศึกษานอกระบบและการศึกษาตาม อรรถศาสตร์ โดยนำหลักอิทธิบาท 4 ไปสอดแทรกในแผนการเรียนรู้และเนื้อหาของรายวิชาต่างๆ จัดให้มีการเรียนรู้จากการปฏิบัติจริง นอกจากนี้มีการจัดกิจกรรมพัฒนาผู้เรียนในรูปแบบต่างๆ เช่น การอบรมจริยธรรมในชั้นเรียน ค่าคุณธรรม การศึกษาดูงานแหล่งเรียนรู้ทาง พระพุทธศาสนา เพื่อมุ่งเน้นให้ผู้เรียนเกิดการเรียนรู้ มีความเข้าใจหลักอิทธิบาท 4 ภายหลัง การบูรณาการหลักอิทธิบาท 4 กับการเรียนการสอนของศูนย์การศึกษานอกระบบและการศึกษา ตามอรรถศาสตร์ฯ กับผู้เรียนที่มีผลการต่ำ ขาดเรียนบ่อย ไม่ตั้งใจเรียน ส่งการบ้านช้า พบว่า ผู้เรียน สามารถแก้ไขปัญหาในการเรียน มีความสนใจในการเรียน มีความเพียร ตั้งใจทำกิจกรรมในชั้น เรียนและมีผลการเรียนดีขึ้น

3. รูปแบบการจัดการคุณภาพด้านสิ่งแวดล้อมโดยการบูรณาการหลักพุทธธรรมของ องค์การปกครองส่วนท้องถิ่น จังหวัดสมุทรปราการ

การวิจัยในการวิจัยนี้มีรูปแบบการจัดการคุณภาพด้านสิ่งแวดล้อมโดยการบูรณาการหลักพุทธธรรมขององค์กรปกครองส่วนท้องถิ่น จังหวัดสมุทรปราการดังนี้คือ การจัดการคุณภาพด้านสิ่งแวดล้อมโดยการบูรณาการหลักพุทธธรรม ประกอบด้วย ฉันทะ วิริยะ จิตตะ โดยต้องนำรูปแบบการพัฒนาการบริหาร ประกอบด้วยการพัฒนาโครงสร้าง การพัฒนากระบวนการ การพัฒนาเทคโนโลยี การพัฒนาพฤติกรรมการทำงาน และสุดท้ายที่สำคัญอีกอย่างหนึ่งคือ การให้ประชาชนเข้ามามีส่วนร่วมเป็นสมาชิกเครือข่ายเฝ้าระวังมลพิษสิ่งแวดล้อมด้วย สอดคล้องกับงานวิจัยของ ไพฑูรย์ สิงห์ไข่มุก และคณะ (2558) ที่พบว่าประสิทธิผลนโยบายมลพิษอุตสาหกรรมของไทยประกอบ 1) ภาครัฐควรต้องพัฒนาและปรับปรุงคุณภาพของบุคลากรที่ทำงานในระบบ การติดตามตรวจสอบภาคอุตสาหกรรมให้ปฏิบัติตามกฎระเบียบ 2) ภาครัฐต้องออกระเบียบให้ผู้ประกอบการประเภท 3 ทำนโยบายคุณภาพการจัดการสิ่งแวดล้อมในโรงงาน 3) เพิ่มอัตราโทษกับผู้ฝ่าฝืนระเบียบการจัดการมลพิษอุตสาหกรรมให้สูงขึ้น 4) รัฐต้องลงทุนทำระบบบำบัดมลพิษส่วนกลางที่มีประโยชน์ร่วมกันอย่างพอเพียง 5) สภาอุตสาหกรรมและภาคเอกชนควรจัดกิจกรรม ให้คำปรึกษาและพัฒนาเชิงลึกในการใช้เทคโนโลยีสะอาดและเทคโนโลยีสีเขียวแก่โรงงานกลุ่มเป้าหมายร่วมกับภาครัฐสร้างความร่วมมือร่วมใจร่วมในการจัดการมลพิษอุตสาหกรรมของไทยให้มีประสิทธิผลต้องมีความร่วมมือกันระหว่างภาครัฐ ภาคเอกชนและภาคประชาชน ดังองค์ประกอบ Effectiveness of Pollution Management is Equal to Public, Private, People and Participation) = 4P's

## องค์ความรู้ที่ได้จากการวิจัย

จากการวิจัยได้องค์ความรู้ดังนี้

1. การจัดการคุณภาพด้านสิ่งแวดล้อมโดยการบูรณาการหลักพุทธธรรมในประเด็นที่สำคัญดังนี้

1.1 ฉันทะ : มีใจรักในการส่งเสริมการจัดการขยะมูลฝอยและการแปรรูปเป็นพลังงาน โดยส่งเสริมให้ประชาชนมีการจัดการขยะมูลฝอยตาม Roadmap ของท้องถิ่น ให้มีการคัดแยกขยะมูลฝอยภายในบ้านก่อนนำไปทิ้งที่ขยะชุมชน ให้มีการคัดแยกขยะมูลฝอยประเภทขายได้ออกจากขยะทั่วไปเพื่อช่วยลดปริมาณขยะในชุมชนก่อนนำไปกำจัด ให้มีการแปรรูปขยะมูลฝอยเป็นพลังงานโดยใช้นวัตกรรมและเทคโนโลยีที่เหมาะสมกับพื้นที่ ให้มีการใช้ภาชนะที่สามารถนำกลับมาใช้ใหม่ได้เช่น ถุงผ้า ตะกร้า ปิ่นโต แทนการใช้ถุงพลาสติก

1.2 วิริยะ : พรวกเพียรเฝ้าระวังคุณภาพอากาศในพื้นที่วิกฤติและพื้นที่เสี่ยง โดยหากพบคุณภาพอากาศวิกฤติเกินค่ามาตรฐานจะการแจ้งเตือนไปยังหน่วยงานที่เกี่ยวข้องทันที เข้าทำการประเมินสุขภาพประชาชนอยู่เป็นประจำ มีการออกหน่วยถ่ายทอดองค์ความรู้ในการป้องกันตนเองให้แก่ประชาชน มีการจัดเวรยามการเฝ้าระวังคุณภาพอากาศในพื้นที่วิกฤติและ

พื้นที่เสี่ยง มีการประชาสัมพันธ์เกี่ยวกับคุณภาพอากาศให้แก่ประชาชนผ่านช่องทางต่างๆ เช่น เว็บไซต์ รถประชาสัมพันธ์

1.3 จิตตะ : ติดตามตรวจสอบ บุรณะและพื้นฟูแม่น้ำสายหลัก โดยมีการกำหนดระเบียบ กติกาการลงโทษจากการทำความผิดเพื่อดูแลแม่น้ำสายหลัก บุรณะการจากทุกภาคส่วนในการเข้ามาช่วยกันพื้นฟูแม่น้ำสายหลัก ร่วมกับประชาชนสำรวจความเปลี่ยนแปลงของแม่น้ำอยู่เสมอ หากพบมีการเสื่อมโทรมจะเร่งบุรณะและพื้นฟูแม่น้ำสายหลักไม่ให้เสื่อมโทรมมากกว่าที่เป็นอยู่ มีการเตรียมความพร้อมทั้งบุคลากร ข้อมูลสารสนเทศและอุปกรณ์ หากเกิดวิกฤติกับแม่น้ำสายต่างๆ

1.4 วิมังสา : ปรับปรุงแก้ไขระบบป้องกันการกัดเซาะชายฝั่งและการเฝ้าระวัง โดยมีการใช้เทคโนโลยีและบุคลากรในการเฝ้าระวังภัยพิบัติทางธรรมชาติเพื่อป้องกันการพังทลายของดิน มีการสร้างแนวป้องกันการกัดเซาะที่ถูกต้องตามหลักโครงสร้างทางวิศวกรรม มีการสร้างแนวป้องกันการกัดเซาะที่สอดคล้องกับธรรมชาติเช่น การปลูกป่าโกงกาง ลำพูน มีการกำหนดแผนป้องกันการพังทลายของตลิ่งและการกัดเซาะของแม่น้ำ มีการใช้เทคโนโลยีและบุคลากรในการเฝ้าระวังภัยพิบัติทางธรรมชาติเพื่อป้องกันการกัดเซาะชายฝั่ง

## 2. การพัฒนาการบริหาร ประกอบด้วย

2.1 การพัฒนาพฤติกรรมการทำงาน โดยประสานงานกับกลุ่มงานเพื่อจะดำเนินงานสำเร็จลุล่วงไปด้วยดี ปฏิบัติตามเป้าหมายขององค์กรในการปฏิบัติงานเพื่อให้เกิดประสิทธิภาพสูงสุด ใช้ทรัพยากรในองค์กรอย่างคุ้มค่าและช่วยองค์กรประหยัดงบประมาณ มาทำงานตรงต่อเวลา มีการลาหรือหยุดทำงานกรณีจำเป็น ไม่ทิ้งงาน หากมีปัญหาหรืออุปสรรค ก็ร่วมมือกันแก้ไขอย่างเต็มที่ มีการพัฒนาคุณธรรมและจริยธรรมให้กับพนักงาน

2.2 การพัฒนาเทคโนโลยี โดยฝึกอบรมและส่งเสริมการเรียนรู้ด้านเทคโนโลยี สิ่งแวดล้อมเพื่อนำมาพัฒนาในหน่วยงานเอง ร่วมมือกับสถาบันการศึกษาเพื่อวิจัยและพัฒนาเทคโนโลยี นวัตกรรมด้านสิ่งแวดล้อม นำเทคโนโลยีที่ทันสมัยมาใช้เพื่อลดปัญหามลพิษที่ส่งผลกระทบต่อสภาพแวดล้อมและสุขภาพของประชาชน นำเทคโนโลยีมาใช้ในการติดตาม ตรวจสอบ สภาพแวดล้อมทางธรรมชาติในพื้นที่ นำเทคโนโลยีมาใช้ในการดูแล บำบัด พื้นฟูสภาพแวดล้อมทางธรรมชาติพิการโดยตรง

2.3 การให้ประชาชนเข้ามามีส่วนร่วมเป็นสมาชิกเครือข่ายเฝ้าระวังมลพิษ สิ่งแวดล้อม โดย มีส่วนร่วมในการค้นหาปัญหาและสาเหตุของปัญหาด้านสิ่งแวดล้อม มีส่วนร่วมในการวางแผนพัฒนาโครงการด้านสิ่งแวดล้อม มีส่วนร่วมในการดำเนินงานแก้ปัญหาด้านสิ่งแวดล้อม มีส่วนร่วมในการรับผลประโยชน์จากการจัดการสิ่งแวดล้อม และมีส่วนร่วมในการประเมินผลการจัดการสิ่งแวดล้อม

## ข้อเสนอแนะ

### ข้อเสนอแนะเชิงนโยบาย

1. องค์กรปกครองส่วนท้องถิ่นควรมีการจัดทำแผนการจัดการคุณภาพด้านสิ่งแวดล้อม แผนปฏิบัติการเพื่อการจัดการคุณภาพสิ่งแวดล้อมในระดับอำเภอ ตำบล รวมทั้งติดตาม ประเมินผลและตรวจสอบสถานการณ์สิ่งแวดล้อมขององค์กรปกครองส่วนท้องถิ่น

2. องค์กรปกครองส่วนท้องถิ่นควรมีการเฝ้าระวัง ตรวจสอบ กำกับ ดูแล ส่งเสริม เผยแพร่ บำรุงรักษาและระบบเตือนภัยเกี่ยวกับทรัพยากรน้ำในพื้นที่ รวมทั้งประสานการจัดทำ แผนปฏิบัติการ ติดตามประเมินการดำเนินงานของหน่วยงานที่เกี่ยวข้อง

### ข้อเสนอแนะเชิงปฏิบัติการ

1. องค์กรปกครองส่วนท้องถิ่นควรมีโครงการปลูกจิตสำนึก จิตอาสาด้านสิ่งแวดล้อม ให้แก่เยาวชนในทุกพื้นที่ ทุกโรงเรียน เพื่อสร้างความตระหนัก รักโลก รักสิ่งแวดล้อม ของพวกเขาเอง

2. ควรมีกิจกรรมให้ประชาชนได้มีส่วนร่วมให้ความสำคัญกับสิ่งแวดล้อมได้แก่การจัด กิจกรรมส่งเสริมด้านสิ่งแวดล้อม ให้ประชาชนได้เห็นถึงคุณและโทษต่อคุณภาพด้านสิ่งแวดล้อม เชิญชวนให้ประชาชนร่วมกันทำกิจกรรม 7R ตามชุมชนได้แก่ Refuse ปฏิเสธถุงพลาสติก และโฟม Recycle แยกขยะให้เป็นนิสัย Reuse ใช้อย่างคุ้มค่า Refill เลือกซื้ออะไรที่เติมได้ลด ขยะจากบรรจุภัณฑ์ Repair ใช้อย่างทะนุถนอมซ่อมแซมเท่าที่ทำได้ Reduce ลดการใช้สิ่งต่างๆ Return หมุนเวียนมาใช้ใหม่

### ข้อเสนอแนะเพื่อการวิจัยครั้งต่อไป

ควรมีการวิจัยเชิงทดลองเกี่ยวกับการจัดการคุณภาพด้านสิ่งแวดล้อมในระดับชุมชน ตำบล อำเภอ เพื่อให้เห็นภาพรวมของการบริหารจัดการคุณภาพด้านสิ่งแวดล้อมแบบองค์รวม และสามารถนำมากำหนดเป็นแผนพัฒนาพื้นที่ได้อย่างมีประสิทธิภาพและยั่งยืนต่อไป

## เอกสารอ้างอิง

- จังหวัดสมุทรปราการ. (2563). *ทรัพยากรธรรมชาติและสิ่งแวดล้อม*. สืบค้น 1 กรกฎาคม 2563, จาก [http://www.samutprakan.go.th/m\\_n3\\_4.php](http://www.samutprakan.go.th/m_n3_4.php).
- ชาติชาย คงเพชรดิษฐ์. (2559). การบริหารการเปลี่ยนแปลง : บทบาทของภาวะผู้นำและการสื่อสารในองค์กร. *วารสารสาขามนุษยศาสตร์ สังคมศาสตร์และศิลปะ*, 9(1), 895.
- ณัฐธิดา ชัยสงคราม และยุทธพงษ์ สีสากิจไพศาล. (2560). การมีส่วนร่วมของประชาชนในการอนุรักษ์สิ่งแวดล้อมของเทศบาลเมืองสามพราน จังหวัดนครปฐม. *วารสารร่วมพฤษภ มหาวิทยาลัยเกริก*, 35(2), 81-98.

- ณัฐวรรณ สุนทรวิริทธิ์โชต. (2556). การศึกษาสภาพปัญหาสิ่งแวดล้อมในเขตตำบลสามบ้นชนิด : กรณีศึกษา ปัจจัยที่มีผลต่อการพัฒนาทรัพยากรธรรมชาติและสิ่งแวดล้อมของประชาชน (รายงานการวิจัย). พระนครศรีอยุธยา: มหาวิทยาลัยราชภัฏพระนครศรีอยุธยา.
- นพรัตน์ วิเศษโวหาร. (2563). ความคิดเห็นเกี่ยวกับปัญหาสิ่งแวดล้อมและการมีส่วนร่วมในการจัดการสิ่งแวดล้อมของคณะกรรมการชุมชนสังกัดเทศบาลตำบล ในเขตอำเภอเมืองสมุทรปราการ จังหวัดสมุทรปราการ (ปริญญาศิลปศาสตรมหาบัณฑิต สาขาสังคมศาสตร์เพื่อการพัฒนา). กรุงเทพฯ: มหาวิทยาลัยราชภัฏธนบุรี.
- ไพฑูรย์ สิงห์ไข่มุก และคณะ. (2558). ประสิทธิภาพนโยบายมลพิษอุตสาหกรรมของไทย (รายงานการวิจัย). ปทุมธานี: มหาวิทยาลัยราชภัฏวไลยอลงกรณ์ในพระบรมราชูปถัมภ์.
- สำนักงานคณะกรรมการพัฒนาการเศรษฐกิจและสังคมแห่งชาติ สำนักงานกฤษฎีกา. (2559). แผนพัฒนาเศรษฐกิจและสังคมแห่งชาติฉบับที่สิบสอง พ.ศ. 2560-2564. กรุงเทพฯ: มปท.
- สำนักงานส่งเสริมการปกครองท้องถิ่นจังหวัดสมุทรปราการ. (2563). ข้อมูลพื้นฐานของ อบท. สืบค้น 20 สิงหาคม 2563, จาก <http://samutprakanlocal.go.th/public/history/data/index/menu/22>.
- สำนักงานสถิติจังหวัดสมุทรปราการ. (มปท.). รายงานวิเคราะห์สถานการณ์การจัดทำข้อมูลเชิงพื้นที่จังหวัดสมุทรปราการ. เอกสารเผยแพร่. สำนักงานสถิติจังหวัดสมุทรปราการ.
- อรวิภา จรุงจารุวัฒนา.(2559). การบูรณาการหลักอิทธิบาท 4 กับการเรียนการสอนของศูนย์ศึกษานอกระบบและการศึกษาตามอัธยาศัย ตำบลห้วยยา อำเภอมือง จังหวัดเชียงใหม่. *วารสารบัณฑิตวิจัย*, 7(2), 183-184.
- Yamane, T. (1973). *Statistic: An Introductory Analysis* (3rd ed). New York: Harper and Row.