

ปัจจัยที่ส่งผลต่อความสำเร็จของการสร้างเครือข่ายการจัดการศึกษา
ของโรงเรียนผู้สูงอายุ*
FACTORS AFFECTING THE SUCCESS OF EDUCATIONAL NETWORKING
OF ELDERLY SCHOOLS

รัชนิกร อินทเชื้อ, วีระวัฒน์ ปันนิตามัย

Ratchanikorn Inthachue, Werawat Punnitamai

สถาบันบัณฑิตพัฒนบริหารศาสตร์

National Institute of Development Administration

Corresponding Author E-mail: ratchanikorn.int@gmail.com

บทคัดย่อ

บทความวิจัยนี้มีวัตถุประสงค์เพื่อศึกษาปัจจัยที่ส่งผลต่อความสำเร็จของการสร้างเครือข่ายการจัดการศึกษาของโรงเรียนผู้สูงอายุ เป็นการวิจัยเชิงปริมาณ กลุ่มตัวอย่างได้แก่บุคลากรหน่วยงานเครือข่ายโรงเรียนผู้สูงอายุต้นแบบ จำนวน 228 คน โดยใช้เครื่องมือที่ใช้ในการวิจัยคือแบบสอบถามเกี่ยวกับตัวแปร ได้แก่ นโยบายและยุทธศาสตร์ ความร่วมมือระหว่างหน่วยงาน กระบวนการจัดการ ภาวะผู้นำ การเมืองการปกครองท้องถิ่น และความสำเร็จของการสร้างเครือข่าย การวิเคราะห์ข้อมูลและสถิติที่ใช้ในการวิเคราะห์ข้อมูล ได้แก่ การวิเคราะห์สหสัมพันธ์ และวิเคราะห์สัมประสิทธิ์การถดถอยพหุคูณ ผลการวิจัยพบว่า ด้านภาวะผู้นำ (\bar{X} = 4.06, S.D. = .586) และด้านกระบวนการจัดการ (\bar{X} = 3.82, S.D. = .548) ส่งผลต่อความสำเร็จของการสร้างเครือข่ายการจัดการศึกษาของโรงเรียนผู้สูงอายุมากที่สุด รองลงมา คือ ด้านความร่วมมือระหว่างหน่วยงาน (\bar{X} = 3.90, S.D. = .519) ด้านนโยบายและยุทธศาสตร์ (\bar{X} = 4.04, S.D. = .585) และด้านการเมืองการปกครองท้องถิ่น (\bar{X} = 3.70, S.D. = .648) ซึ่งมีค่า Beta .274, .230, .178, .156 และ .144 ตามลำดับ โดยมีนัยสำคัญทางสถิติที่ระดับ .05 ข้อเสนอแนะจากการศึกษา ชี้ว่า การจัดการศึกษาของโรงเรียนผู้สูงอายุให้ประสบความสำเร็จให้เน้นภาวะผู้นำโรงเรียนผู้สูงอายุพึงมุ่งมั่นกับงานสูง ขอบริเริ่มงานใหม่ๆ คิดสร้างสรรค์เพื่อพัฒนาโรงเรียนผู้สูงอายุ ผู้นำพึงมีบุคลิกภาพเปิดกว้างและเปิดรับประสบการณ์ใหม่ๆ และสามารถทำงานเข้ากับผู้อื่นได้ดี ด้านกระบวนการจัดการเน้นการวางแผนและการนำมีความสำคัญต่อความสำเร็จในการสร้างเครือข่ายสูง ส่วนการติดตามประเมินผลหรือควบคุมและการจัดองค์การให้เน้นรองลงมา

คำสำคัญ : ปัจจัยความสำเร็จ; การสร้างเครือข่าย; โรงเรียนผู้สูงอายุ

Abstract

Objectives of this research article were to study the managerial factors affecting the success of the educational network of the elderly school. The study used quantitative research approach. The samples of this research were 228 personnel who worked in the model elderly schools. The tools used in the research were questionnaires that were related to policy and strategy, collaboration, management process, leadership, local political factors and the success of the educational networking of the elderly schools. Statistics used in data analysis were correlation and multiple regression analysis. Findings were that leadership (\bar{X} = 4.06, S.D. = .586) management processes (\bar{X} = 3.82, S.D. = .548), collaboration (\bar{X} = 3.90, S.D. = .519) policy and strategy (\bar{X} = 4.04, S.D. = .585) and local politics (\bar{X} = 3.70, S.D. = .648) with Beta value at 0.274, 0.230, 0.178, .156 and .144 accordingly and statistically significant value at 0.05. Suggestions from this study were that the successful management of the elderly schools should emphasize job-oriented leadership with creative thinking to develop the elderly schools. Leaders must have open characteristics, welcoming new experiences and can work well with others Management process factors should focus on planning and leading that were the most important to the success in networking. The evaluation, controlling and organizing factors were the second level importance.

Keywords: Factors affecting the success; Networking; Elderly school

บทนำ

สถานการณ์ผู้สูงอายุในประเทศไทยได้ทวีความรุนแรงขึ้นเป็นปัญหาใหญ่ระดับประเทศ นับตั้งแต่ประเทศไทยได้เข้าสู่สังคมผู้สูงอายุอย่างเป็นทางการเป็นรูปธรรมในปี พ.ศ. 2548 ที่ผ่านมา เป็นภารกิจที่ท้าทายศักยภาพของประเทศไทยในการเตรียมความพร้อมประชากรวัยสูงอายุเพื่อรองรับสถานการณ์ การเตรียมตัวก่อนเข้าสู่วัยผู้สูงอายุจึงเป็นสิ่งที่จำเป็นและมีความสำคัญอย่างยิ่ง และสถานการณ์แนวโน้มการทวีความรุนแรงของปัญหาผู้สูงอายุ เนื่องจากปัญหาด้านต่างๆ จะถาโถมเข้ามาในช่วงวัยสูงอายุเป็นอย่างมาก อาทิ ปัญหาด้านร่างกาย ด้านจิตใจ ด้านสังคม และด้านเศรษฐกิจ เป็นต้น ก่อให้เกิดปัญหาภาระพึ่งพิงทางสังคมของผู้สูงอายุตามมาส่งผลกระทบต่อปัญหาในภาพรวมของประเทศ และจากการสำรวจทางสถิติ พบว่า ในปี พ.ศ. 2537, 2545, 2550, 2554 และ พ.ศ. 2557 มีอัตราส่วนพึ่งพิงของวัยสูงอายุ 10.7, 14.3, 16.0, 18.1 และ 22.3 ตามลำดับ (สำนักงานสถิติแห่งชาติ, 2557) ซึ่งจะเห็นได้ว่าอัตราส่วนพึ่งพิงวัยสูงอายุมีแนวโน้มเพิ่มสูงขึ้นอย่างต่อเนื่อง ทั้งนี้ในระยะแรกยังไม่มียุทธศาสตร์การดูแลผู้สูงอายุให้มีคุณภาพ

ชีวิตที่ดีในระยะยาวที่เป็นรูปธรรม การส่งเสริมดูแลสุขภาพของผู้สูงอายุส่วนใหญ่เป็นการดำเนินการโดยภาครัฐ ขาดการมีส่วนร่วมและการสร้างเครือข่ายของภาคประชาสังคม ชุมชน และสังคม ส่งผลให้ผลลัพธ์ในการดูแลสุขภาพของผู้สูงอายุในประเทศไทยในหลายทศวรรษที่ผ่านมาขาดกลไกการสร้างเครือข่ายที่ดีเพื่อร่วมมือกันลดปัญหาของผู้สูงอายุให้เข้มแข็งและมีพลังมากขึ้น (กุลวดี โรจน์ไพศาลกิจ และวารการ เกรียงไกรศักดิ์ดา, 2560)

นโยบายการจัดตั้งโรงเรียนผู้สูงอายุเป็นนโยบายหนึ่งที่สำคัญ โดยมีหน่วยงานที่เกี่ยวข้องร่วมแรงผลักดันขับเคลื่อนนโยบายโรงเรียนผู้สูงอายุสู่ชุมชนท้องถิ่น เพื่อเตรียมความพร้อมเข้าสู่สังคมผู้สูงอายุอย่างมีคุณภาพ (กรมกิจการผู้สูงอายุ, 2561) ซึ่งโรงเรียนผู้สูงอายุเป็นการจัดการศึกษาอีกรูปแบบหนึ่งในลักษณะของโรงเรียนที่จัดตั้งขึ้นโดยหน่วยงาน ชุมชนหรือองค์กรต่างๆ มีความคล้ายคลึงกับชมรมผู้สูงอายุหากแต่โรงเรียนผู้สูงอายุมุ่งเน้นให้ผู้สูงอายุมีความรู้ความเข้าใจในเรื่องที่มีความสำคัญต่อการใช้ชีวิต โรงเรียนผู้สูงอายุมีการดำเนินการหลายแห่งทั่วประเทศ และได้รับความสนใจจากหน่วยงานและองค์กรภาครัฐที่เกี่ยวข้องอย่างต่อเนื่อง (กรมกิจการผู้สูงอายุ, 2560) โดยความสำเร็จในการสร้างเครือข่ายการจัดการศึกษาของโรงเรียนผู้สูงอายุต้นแบบเป็นผลของกระบวนการสร้างความสัมพันธ์ ปฏิสัมพันธ์ระหว่างบุคคล กลุ่มหรือหน่วยงานทั้งทางตรงและทางอ้อม ซึ่งปัจจัยที่ส่งผลให้การสร้างเครือข่ายการจัดการศึกษาของโรงเรียนผู้สูงอายุประสบความสำเร็จได้นั้นมาจากหลายปัจจัย ได้แก่ นโยบายและยุทธศาสตร์ความร่วมมือระหว่างหน่วยงาน กระบวนการจัดการ ภาวะผู้นำและการเมืองการปกครองท้องถิ่น

ดังนั้นผู้วิจัยได้เห็นประเด็นเกี่ยวกับความสำเร็จในการสร้างเครือข่ายการจัดการศึกษาของโรงเรียนผู้สูงอายุ จึงนำมาสู่การวิจัยและวิเคราะห์ปัจจัยใดบ้างที่ส่งผลต่อความสำเร็จในการสร้างเครือข่ายการจัดการศึกษาของโรงเรียนผู้สูงอายุเพื่อนำผลการศึกษาไปต่อยอดพัฒนาให้เครือข่ายการศึกษามีประสิทธิภาพ มีความเข้มแข็ง และสามารถดำเนินงานได้อย่างต่อเนื่อง นับว่าเป็นการสร้างเครือข่ายการจัดการศึกษาที่เป็นประโยชน์ต่อผู้สูงอายุและมีส่วนในการแก้ไขปัญหาผู้สูงอายุในภาพรวมของประเทศนำไปสู่ข้อเสนอทางนโยบายให้กับหน่วยงานภาครัฐที่มีส่วนผลักดันนโยบายที่เกี่ยวข้องกับผู้สูงอายุต่อไป

วัตถุประสงค์การวิจัย

1. เพื่อวิเคราะห์ความสัมพันธ์ระหว่างปัจจัยย่อยด้านนโยบายและยุทธศาสตร์ ด้านความร่วมมือระหว่างหน่วยงาน ด้านกระบวนการจัดการ ด้านภาวะผู้นำ และด้านการเมือง การปกครองท้องถิ่นกับความสำเร็จของการสร้างเครือข่ายการจัดการศึกษาของโรงเรียนผู้สูงอายุ
2. เพื่อศึกษาปัจจัยที่ส่งผลต่อความสำเร็จของการสร้างเครือข่ายการจัดการศึกษาของโรงเรียนผู้สูงอายุ

วิธีดำเนินการวิจัย

รูปแบบการวิจัย การวิจัยเรื่องปัจจัยที่ส่งผลต่อความสำเร็จของการสร้างเครือข่ายการจัดการศึกษาของโรงเรียนผู้สูงอายุ เป็นการวิจัยเชิงปริมาณ (Quantitative Research) ศึกษาเกี่ยวกับปัจจัยที่ส่งผลต่อความสำเร็จของการสร้างเครือข่ายการจัดการศึกษาของโรงเรียนผู้สูงอายุ

ประชากรและกลุ่มตัวอย่าง ประชากรของการวิจัยครั้งนี้ ได้แก่ ผู้ที่ส่วนเกี่ยวข้องกับการสร้างเครือข่ายโรงเรียนผู้สูงอายุต้นแบบ 41 แห่ง โดยกลุ่มตัวอย่างที่ใช้ในการวิจัย ได้แก่ ผู้ที่ส่วนเกี่ยวข้องกับการสร้างเครือข่ายโรงเรียนผู้สูงอายุต้นแบบ 41 แห่ง ซึ่งโรงเรียนผู้สูงอายุแต่ละแห่งมีจำนวนและตำแหน่งผู้เกี่ยวข้องกับการสร้างเครือข่ายแตกต่างกัน ผู้วิจัยจึงทำการสุ่มแบบเจาะจง (Purposive Sampling) โดยกำหนดให้เครือข่ายโรงเรียนผู้สูงอายุแต่ละแห่งจำนวน 6 คน เป็นตัวแทนแสดงกลุ่มตัวอย่างเป้าหมายเพื่อให้ค่าน้ำหนักแต่ละโรงเรียนผู้สูงอายุเท่ากัน ได้รับความร่วมมือในการตอบแบบสอบถามการวิจัยจากโรงเรียนผู้สูงอายุต้นแบบ 38 แห่ง แห่งละ 6 คน รวมได้รับความร่วมมือในการตอบแบบสอบถามทั้งสิ้น 228 คน คิดเป็นร้อยละ 92.68 ของกลุ่มตัวอย่าง

เครื่องมือการวิจัย ในการวิจัยครั้งนี้ ผู้วิจัยใช้แบบสอบถามเป็นเครื่องมือในการเก็บข้อมูล ซึ่งผู้วิจัยได้สร้างขึ้นจากการสังเคราะห์แนวคิด ทฤษฎี เอกสารและงานวิจัยที่เกี่ยวข้อง โดยแบ่งเป็น

ส่วนที่ 1 แบบสอบถามเกี่ยวกับข้อมูลส่วนบุคคลของผู้ตอบแบบสอบถาม ได้แก่ เพศ อายุ ระดับการศึกษา ตำแหน่งหน้าที่ หน่วยงานที่สังกัด

ส่วนที่ 2 แบบสอบถามเกี่ยวกับปัจจัยที่ส่งผลต่อความสำเร็จของการสร้างเครือข่ายการจัดการศึกษาของโรงเรียนผู้สูงอายุ ซึ่งประกอบด้วย ปัจจัยด้านนโยบายและยุทธศาสตร์ ปัจจัยด้านความร่วมมือ ปัจจัยด้านกระบวนการจัดการ ปัจจัยด้านภาวะผู้นำ ปัจจัยด้านการเมือง การปกครองท้องถิ่น และแบบสอบถามเกี่ยวกับความสำเร็จในการสร้างเครือข่ายการจัดการศึกษาของโรงเรียนผู้สูงอายุ

การรวบรวมข้อมูล ผู้วิจัยได้ส่งแบบสอบถามไปทางไปรษณีย์ไปยังประธานโรงเรียนผู้สูงอายุต้นแบบแต่ละแห่งจำนวน 41 แห่ง เพื่อให้กลุ่มตัวอย่างได้ตอบแบบสอบถามกลับมายัง

ผู้วิจัย ได้รับการตอบรับตอบแบบสอบถามกลับมาจากผู้วิจัย 38 แห่ง จำนวน 228 ตัวอย่างและได้รวบรวมข้อมูลเพื่อทำการวิเคราะห์

การวิเคราะห์ข้อมูล ผู้วิจัยได้วิเคราะห์ข้อมูลโดยใช้โปรแกรมสำเร็จรูปในการวิเคราะห์ข้อมูลโดยใช้สถิติ ดังนี้

1. การวิเคราะห์สถิติเชิงพรรณนา เพื่ออธิบายข้อมูลทั่วไปของกลุ่มตัวอย่าง ได้แก่ เพศ อายุ ระดับการศึกษา ตำแหน่งหน้าที่ หน่วยงานที่ทำงานสังกัด โดยสถิติคำนวณนำเสนอในรูปแบบค่าความถี่ และค่าร้อยละ และวิเคราะห์ระดับของปัจจัยที่ส่งผลและของการสร้างเครือข่ายการจัดการศึกษาของโรงเรียนผู้สูงอายุ ด้วยค่าเฉลี่ยและส่วนเบี่ยงเบนมาตรฐาน

2. การวิเคราะห์สถิติเชิงอนุมาน เพื่อใช้ในการวิเคราะห์กลุ่มตัวอย่างในการพยากรณ์ประชากรและวิเคราะห์ข้อมูลเพื่อทดสอบสมมติฐานโดยใช้ค่าสหสัมพันธ์และวิเคราะห์การถดถอยแบบพหุคูณ

ผลการวิจัย

การวิจัยเรื่อง “ปัจจัยที่ส่งผลต่อความสำเร็จของการสร้างเครือข่ายการจัดการศึกษาของโรงเรียนผู้สูงอายุ” ผลการวิจัยพบว่า

1. ลักษณะทั่วไปของกลุ่มตัวอย่าง

ผลการศึกษาพบว่า จากผู้ตอบแบบสอบถามทั้งหมด 228 คน ส่วนใหญ่เป็นเพศหญิง จำนวน 121 คน ร้อยละ 53.1 เพศชาย จำนวน 107 คน ร้อยละ 46.9 ส่วนใหญ่อยู่ในช่วงอายุ 61-70 ปี จำนวน 69 คน ร้อยละ 30.3 ส่วนใหญ่มีระดับการศึกษาระดับปริญญาตรี จำนวน 110 คน ร้อยละ 48.2 หน่วยงานที่สังกัดของผู้ตอบแบบสอบถามส่วนใหญ่คือโรงเรียนผู้สูงอายุ จำนวน 78 คน ร้อยละ 34.2 รองลงมาคือองค์กรปกครองส่วนท้องถิ่น จำนวน 62 คน ร้อยละ 27.2 โรงพยาบาลส่งเสริมสุขภาพตำบล จำนวน 37 คน ร้อยละ 16.2 วิทยากรจิตอาสา/อาสาสมัคร/ปราชญ์ชาวบ้าน จำนวน 28 คน ร้อยละ 12.3 สำนักงานพัฒนาสังคมและความมั่นคงของมนุษย์จังหวัด/อำเภอ จำนวน 11 คน ร้อยละ 4.8 สำนักงานส่งเสริมการศึกษานอกระบบและการศึกษาตามอัธยาศัย จำนวน 9 คน ร้อยละ 3.9 และหน่วยงานอื่นๆ จำนวน 3 คน ร้อยละ 1.3 ตำแหน่งหน้าที่ของผู้ตอบแบบสอบถาม ส่วนใหญ่ คือคณะกรรมการโรงเรียนผู้สูงอายุ จำนวน 72 คน ร้อยละ 31.6 รองลงมาคือเจ้าหน้าที่หน่วยงาน จำนวน 88 คน ร้อยละ 38.6 ตำแหน่งอื่นๆ จำนวน 32 คน ร้อยละ 14.0 ผู้บริหารหน่วยงาน จำนวน 16 คน ร้อยละ 7.0 ประธานโรงเรียนผู้สูงอายุจำนวน 20 คน ร้อยละ 8.8 ตามลำดับ

2. การวิเคราะห์สัมประสิทธิ์สหสัมพันธ์ (Correlation analysis)

ค่าสัมประสิทธิ์สหสัมพันธ์ระหว่างตัวแปรที่ศึกษา มีตัวแปรที่มีความสัมพันธ์ในระดับสูง หมายถึง ค่า r 0.70-0.90 ที่ระดับนัยสำคัญทางสถิติ 0.01 จำนวน 14 คู่ ได้แก่ 1) นโยบายและยุทธศาสตร์ และเครือข่ายความร่วมมือ มีสัมพันธ์ทางบวกในระดับสูง ($r = .729$) 2) นโยบายและ

ยุทธศาสตร์ และคุณลักษณะด้านบุคลิกภาพ มีสัมพันธ์ทางบวกในระดับสูง ($r = .704$) 3) นโยบายและยุทธศาสตร์ และการบรรลุเป้าหมายที่พึงประสงค์ มีสัมพันธ์ทางบวกในระดับสูง ($r = .742$) 4) เครือข่ายความร่วมมือและการพึ่งพาทรัพยากร มีสัมพันธ์ทางบวกในระดับสูง ($r = .736$) 5) เครือข่ายความร่วมมือและการวางแผน มีสัมพันธ์ทางบวกในระดับสูง ($r = .722$) 6) คุณลักษณะด้านสติปัญญาและความสามารถ และคุณลักษณะด้านบุคลิกภาพ มีสัมพันธ์ทางบวกในระดับสูง ($r = .781$) 7) คุณลักษณะด้านสติปัญญาและความสามารถ และคุณลักษณะเกี่ยวกับงาน มีสัมพันธ์ทางบวกในระดับสูง ($r = .724$) 8) คุณลักษณะด้านสติปัญญาและความสามารถ และคุณลักษณะทางสังคม มีสัมพันธ์ทางบวกในระดับสูง ($r = .706$) 9) คุณลักษณะด้านสติปัญญาและความสามารถ และการบรรลุเป้าหมายที่พึงประสงค์ มีสัมพันธ์ทางบวกในระดับสูง ($r = .703$) 10) คุณลักษณะด้านบุคลิกภาพ และคุณลักษณะเกี่ยวกับงาน มีสัมพันธ์ทางบวกในระดับสูง ($r = .782$) 11) คุณลักษณะด้านบุคลิกภาพ และคุณลักษณะทางสังคม มีสัมพันธ์ทางบวกในระดับสูง ($r = .779$) 12) คุณลักษณะด้านบุคลิกภาพ และการบรรลุเป้าหมายที่พึงประสงค์ มีสัมพันธ์ทางบวกในระดับสูง ($r = .729$) 13) คุณลักษณะเกี่ยวกับงาน และคุณลักษณะทางสังคม มีสัมพันธ์ทางบวกในระดับสูง ($r = .783$) p และ 14) การบรรลุเป้าหมายที่พึงประสงค์และสัมพันธภาพระหว่างเครือข่ายมีสัมพันธ์ทางบวกในระดับสูง ($r = .783$) มีความสัมพันธ์กันที่ระดับนัยสำคัญทางสถิติ .01

3. การวิเคราะห์เชิงถดถอยพหุคูณ (Multiple Regression Analysis)

ผลการวิเคราะห์การถดถอยพหุคูณ พบว่าทั้ง 5 ตัวแปรอิสระ ได้แก่ ปัจจัยด้านนโยบายและยุทธศาสตร์ ด้านความร่วมมือระหว่างหน่วยงาน ด้านกระบวนการจัดการ ด้านภาวะผู้นำ และด้านการเมืองการปกครองท้องถิ่นที่มีความสัมพันธ์กับความสำเร็จของการสร้างเครือข่ายการจัดการศึกษาของโรงเรียนผู้สูงอายุ คิดเป็นร้อยละ 87 ($R = .870$) และสามารถอธิบายความสำเร็จของการสร้างเครือข่ายการจัดการศึกษาของโรงเรียนผู้สูงอายุได้ร้อยละ 75.7 ($R \text{ Square} = .757$) พบว่าตัวแปรอิสระที่อธิบายได้ดีเรียงตามลำดับความสำคัญจากมากไปน้อย ได้แก่ ปัจจัยด้านภาวะผู้นำ ($\bar{x} = 4.06$, $S.D. = .586$) ด้านกระบวนการจัดการ ($\bar{x} = 3.82$, $S.D. = .548$) ด้านความร่วมมือระหว่างหน่วยงาน ($\bar{x} = 3.90$, $S.D. = .519$) ด้านนโยบายและยุทธศาสตร์ ($\bar{x} = 4.04$, $S.D. = .585$) และด้านการเมืองการปกครองท้องถิ่น ($\bar{x} = 3.70$, $S.D. = .648$) ซึ่งมีค่า Beta .274 , .230 , .178 , .156 และ .144 ตามลำดับ โดยมีความสัมพันธ์ต่อความสำเร็จของการสร้างเครือข่ายการจัดการศึกษาของโรงเรียนผู้สูงอายุอย่างมีนัยสำคัญทางสถิติที่ระดับ .05

อภิปรายผลการวิจัย

การวิจัยเรื่อง “ปัจจัยที่ส่งผลต่อความสำเร็จของการสร้างเครือข่ายการจัดการศึกษาของโรงเรียนผู้สูงอายุ” สามารถนำมาอภิปรายผลได้ตามรายละเอียดดังนี้

1) ระดับปัจจัยที่ส่งผลต่อความสำเร็จของการสร้างเครือข่ายการจัดการศึกษาของโรงเรียนผู้สูงอายุ ผลในภาพรวมอยู่ในระดับมาก เมื่อพิจารณาเป็นรายด้านพบว่า ปัจจัยด้านนโยบายและยุทธศาสตร์ โดยภาพรวมอยู่ในระดับมากที่สุด รองลงมา คือ ปัจจัยด้านภาวะผู้นำ ปัจจัยด้านความร่วมมือระหว่างหน่วยงาน ปัจจัยด้านกระบวนการจัดการ และปัจจัยด้านการเมืองการปกครองท้องถิ่น ตามลำดับ เมื่อพิจารณาและวิเคราะห์จะพบว่า ปัจจัยด้านนโยบายและยุทธศาสตร์และภาวะผู้นำ จะอยู่ในระดับภาพรวมมากที่สุด ทั้งนี้อาจเป็นผลมาจากการจัดตั้งโรงเรียนผู้สูงอายุในแต่ละแห่งนั้นย่อมมีปัจจัยทั้งสองนี้เป็นปัจจัยที่สำคัญและเป็นปัจจัยพื้นฐานเบื้องต้นในการสร้างเครือข่ายของโรงเรียนผู้สูงอายุให้เหนียวแน่นและมั่นคง ซึ่งสอดคล้องกับงานวิจัยของทวีคุณ สวรรค์ตรานนท์และคณะ (2552) ศึกษาการสร้างเครือข่ายภาคประชาชนเพื่อสนับสนุนการบริหารงานขององค์กรปกครองส่วนท้องถิ่นแบบมีส่วนร่วมในเขตพื้นที่ 10 พบว่า ปัจจัยที่มีผลต่อการสร้างเครือข่ายสามารถแบ่งได้ 2 ปัจจัย คือ ปัจจัยภายในที่มีความสำคัญต่อการสร้างเครือข่าย ได้แก่ ชุมชนที่เอื้อต่อการสร้างเครือข่าย ผู้นำหรือแกนนำที่มีจิตวิญญาณและอุดมการณ์ในการทำงาน การสร้างความสัมพันธ์ที่ดีระหว่างหน่วยงาน และปัจจัยภายนอก ได้แก่ นโยบายรัฐบาล การสนับสนุนจากหน่วยงานที่เกี่ยวข้อง ดังนั้นจึงชี้ให้เห็นว่าปัจจัยระดับบุคคล ระดับกลุ่มและระดับองค์การเป็นปัจจัยสำคัญที่ส่งผลต่อการสร้างเครือข่าย

ระดับปัจจัยด้านความร่วมมือระหว่างหน่วยงาน ปัจจัยด้านกระบวนการจัดการและปัจจัยด้านการเมืองการปกครองท้องถิ่น มีภาพรวมอยู่ในระดับมาก ตามลำดับ ซึ่งปัจจัยเหล่านี้เป็นปัจจัยที่สำคัญในอันดับที่รองลงมาจาก ปัจจัยด้านนโยบายและยุทธศาสตร์และปัจจัยด้านภาวะผู้นำ หากวิเคราะห์ปัจจัยทั้งสาม คือ ปัจจัยด้านความร่วมมือระหว่างหน่วยงาน ปัจจัยด้านกระบวนการจัดการ และปัจจัยด้านการเมืองการปกครองท้องถิ่น เป็นปัจจัยด้านโครงสร้างและสภาพแวดล้อมขององค์กร รวมไปถึงการดำเนินงานสร้างเครือข่ายให้เกิดขึ้นเพื่อขับเคลื่อนงานโรงเรียนผู้สูงอายุให้ดำเนินการไปได้ด้วยดี รวมถึงการแก้ไขปัญหาที่เครือข่ายประสบ สอดคล้องกับงานวิจัยของเนาวเรศ น้อยพานิช (2552) ที่ศึกษารูปแบบการจัดองค์กรเครือข่ายการจัดการศึกษานอกระบบในชุมชน พบว่า ปัจจัยด้านการสร้างเครือข่ายและปัจจัยการบริหารเครือข่าย การสร้างเครือข่ายมีองค์ประกอบย่อย ได้แก่ การสร้างเครือข่ายความร่วมมือในชุมชน รูปแบบการรวมตัวขององค์กรเครือข่าย ระดับการร่วมมือขององค์กรเครือข่าย ส่วนปัจจัยด้านการบริหารเครือข่าย มีองค์ประกอบย่อย ได้แก่ หลักการของการทำงานแบบเครือข่ายความร่วมมือ แนวทางการจัดการองค์กรเครือข่าย ขั้นตอนกระบวนการและความร่วมมือขององค์กรเครือข่าย และ การสร้างวัฒนธรรมร่วมกันขององค์กรเครือข่าย ซึ่งพบว่าสามารถปฏิบัติได้ใน

ระดับดีมากทุกปัจจัยหลักและองค์ประกอบ ทุกปัจจัยหลักและองค์ประกอบย่อย มีความเหมาะสมในระดับมาก และนอกจากนี้ยังสอดคล้องกับงานวิจัยของ สาคร อินโทโล่ (2552) ที่ศึกษาการมีส่วนร่วมของภาคีเครือข่ายในการดูแลผู้สูงอายุชุมชนจังหวัดมหาสารคาม พบว่า องค์การบริหารส่วนท้องถิ่นมีบทบาทสำคัญด้านการสนับสนุนงบประมาณ หน่วยบริการด้าน สุขภาพและหน่วยงานอื่น ๆ มีบทบาทด้านการส่งเสริมสนับสนุนงานด้านผู้สูงอายุในชุมชน ชมรม ผู้สูงอายุทุกชมรมมีบทบาทในการเป็นผู้ดำเนินกิจกรรมต่างๆ ในการแก้ไขปัญหาของตนเองเพื่อ ตนเอง ผลการวิจัยครั้งนี้ชี้ให้เห็นว่า การมีส่วนร่วมของเครือข่ายสามารถดำเนินงานด้านผู้สูงอายุ ให้เกิดความต่อเนื่องอย่างเป็นรูปธรรมที่ชัดเจน และเกิดความรู้สึกเป็นเจ้าของร่วมกัน นำไปสู่ การดำเนินงานที่มีความยั่งยืนต่อไป

2) มีตัวแปรที่มีความสัมพันธ์ในระดับสูงระหว่างตัวแปรที่แตกต่างกันจำนวน 4 คู่ได้แก่ (1) นโยบายและยุทธศาสตร์ และการบรรลุเป้าหมายที่พึงประสงค์ มีความสัมพันธ์ทางบวกใน ระดับสูง ($r = .742$) มีความสัมพันธ์กันที่ระดับนัยสำคัญทางสถิติ $.01$ แสดงว่านโยบายและ ยุทธศาสตร์เกี่ยวกับโรงเรียนผู้สูงอายุมีความสัมพันธ์กับการบรรลุเป้าหมายที่พึงประสงค์ใน ระดับสูง สอดคล้องกับงานวิจัย กฤษณ์ รักชาติเจริญและคณะ (2559) ที่ศึกษาปัจจัยชี้วัด ความสำเร็จในการขับเคลื่อนมติสมัชชาสุขภาพแห่งชาติสู่การปฏิบัติ พบว่า เครื่องชี้วัดหรือ แนวทางที่จังหวัดความสำเร็จการนำนโยบายไปสู่การปฏิบัติมีหลายแนวทาง แนวทางแรกสามารถ วัดได้จากระดับของความร่วมมือที่ผู้นำนโยบาย สาธารณะไปปฏิบัติมีต่อผู้ออกคำสั่งหรือผู้ กำหนดนโยบาย หากระดับของความร่วมมือสูง ระดับความสำเร็จในการนำนโยบายไปปฏิบัติ ย่อมสูงไปด้วย และในทางกลับกันหากระดับความร่วมมือมีต่ำ ย่อมหมายความว่า ระดับของ ความล้มเหลวในการนำนโยบายไปปฏิบัติก็จะมีสูง ส่วนแนวทางที่สอง สามารถพิจารณาได้จาก เงื่อนไขที่ว่า ได้มีการบรรลุผลการปฏิบัติตามนโยบายนั้นตามภาระหน้าที่ขององค์กรที่รับผิดชอบ อย่างราบรื่นและปราศจากปัญหา เพราะหากการปฏิบัติตามนโยบายเต็มไปด้วยความขัดแย้ง หรือมีอุปสรรคเกิดขึ้นมาก ระดับของความล้มเหลวก็น่าจะมีสูงขึ้นเช่นกัน สำหรับแนวทางที่สาม สามารถวัดได้จากการที่นโยบายนั้นก่อให้เกิดผลการปฏิบัติในระยะสั้นและหรือก่อให้เกิด ผลกระทบที่พึงปรารถนา ซึ่งหากการนำนโยบายไปปฏิบัตินั้นเกิดผลในทางปฏิบัติอย่างรวดเร็ว และเป็นไปตามที่คาดหวัง ระดับความสำเร็จก็ย่อมมีสูง ซึ่งสอดคล้องกับงานวิจัยของ สุรารุช ชยานันท์โชติฉินนธ์ (2559) ที่ศึกษา รูปแบบการบริหารเครือข่ายการจัดการศึกษาของ วิทยาลัยชุมชน ที่พบว่าสภาพการบริหารเครือข่ายของวิทยาลัยชุมชนมีบุคคลหรือองค์กรเข้ามามี ส่วนร่วมในการจัดการศึกษา มีเป้าหมาย วัตถุประสงค์ และพันธกิจในการจัดการศึกษาเน้น กระบวนการมีส่วนร่วมของเครือข่ายในการจัดการศึกษาในการวางแผน กำหนดนโยบายการ ดำเนินงานและปัจจัยที่มีผลต่อความสำเร็จ โดยแนวทางการบริหารเครือข่ายการจัดการศึกษา ประกอบไปด้วย องค์กรคณะบุคคล หรือ เครือข่ายความร่วมมือในการจัดการศึกษา เป้าหมาย วัตถุประสงค์ และพันธกิจ และ กระบวนการบริหารเครือข่ายการจัดการศึกษาแบบมีส่วนร่วม

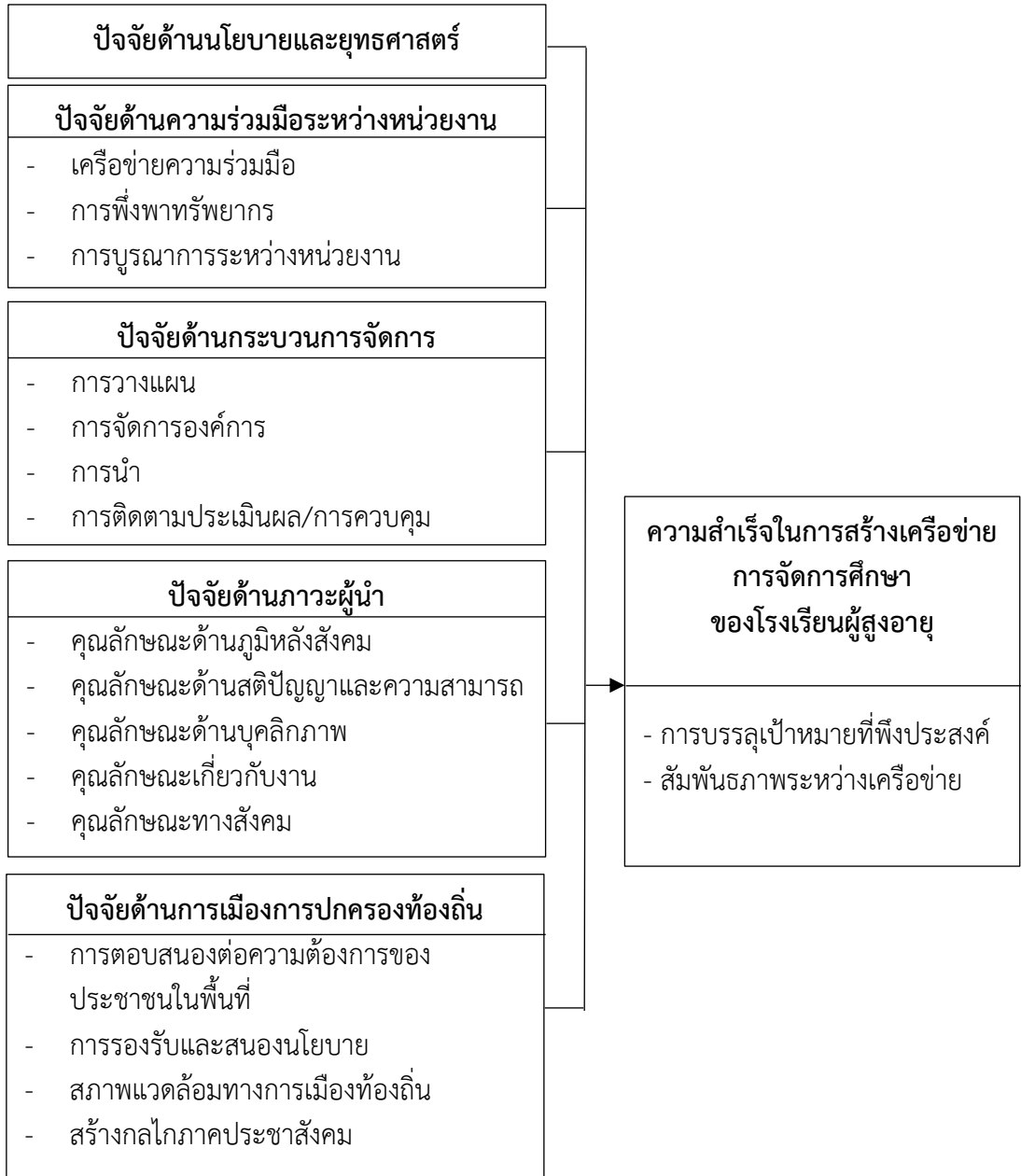
ซึ่งผลการประเมินรูปแบบการบริหารเครือข่ายการจัดการศึกษา พบว่า องค์ประกอบของการบริหารเครือข่ายการจัดการศึกษาของวิทยาลัยชุมชน มีความเป็นไปได้และเป็นประโยชน์ต่อการนำไปใช้อยู่ในระดับมาก (2) นโยบายและยุทธศาสตร์ และเครือข่ายความร่วมมือ มีความสัมพันธ์ทางบวกในระดับสูง ($r = .729$) มีความสัมพันธ์กันที่ระดับนัยสำคัญทางสถิติ .01 แสดงว่านโยบายและยุทธศาสตร์ มีความสัมพันธ์กับเครือข่ายความร่วมมือในระดับสูง สอดคล้องกับงานวิจัยของทวิคุณ สวรรค์ตรานนท์และคณะ (2552) เรื่อง การสร้างเครือข่ายภาคประชาชนเพื่อสนับสนุนการบริหารงานขององค์การบริหารส่วนตำบลแบบมีส่วนร่วมในเขตพื้นที่ 10 ที่พบว่า ปัจจัยภายนอก ซึ่งได้แก่ นโยบายรัฐบาล กฎหมาย การรองรับสถานะเครือข่ายเป็นปัจจัยสำคัญที่ส่งผลต่อการสร้างเครือข่ายและพัฒนาความเข้มแข็งของเครือข่ายภาคประชาชน เพื่อสร้างสังคมชุมชน ให้น่าอยู่และมีคุณภาพชีวิตที่ดียิ่งขึ้น (3) คุณลักษณะด้านบุคลิกภาพ และการบรรลุเป้าหมายที่พึงประสงค์ มีความสัมพันธ์ทางบวกในระดับสูง ($r = .729$) มีความสัมพันธ์กันที่ระดับนัยสำคัญทางสถิติ .01 แสดงว่าคุณลักษณะด้านบุคลิกภาพของผู้นำมีความสัมพันธ์กับการบรรลุเป้าหมายที่พึงประสงค์ในระดับสูง สอดคล้องกับผลการวิจัย ของเสาวลักษณ์ มณีทิพย์ (2560) เรื่อง แนวทางการปฏิบัติที่เป็นเลิศของโรงเรียนผู้สูงอายุตำบลแม่กา อำเภอเมือง จังหวัดพะเยา ที่พบว่า สภาพการปฏิบัติที่เป็นเลิศของโรงเรียนผู้สูงอายุตำบลแม่กา ปัจจัยด้านองค์กร ผู้นำมีวิสัยทัศน์กว้างไกล มีส่วนในการวางแผนจัดทำหลักสูตร จูงใจ การมอบปริญญานชีวิต มีการแบ่งหน้าที่กันในการทำงานเป็นทีม มีการพูดคุย ติดตาม ประสานงานกันในรูปแบบไม่เป็นทางการ และสำหรับรูปแบบการปฏิบัติที่เป็นเลิศของโรงเรียนผู้สูงอายุ ด้านภาวะผู้นำ ผู้นำให้ความสำคัญต่อบุคลากร ผู้นำมีวิสัยทัศน์ คิดเชิงบวก ทุ่มเทเวลา และเป็นผู้นำด้านการศึกษ ด้านการมีส่วนร่วมให้บุคลากรมีส่วนร่วมในการออกความคิดเห็นเกี่ยวกับการจัดกิจกรรม และหลักสูตรการเรียนการสอน ด้านการจูงใจ มีการทำงานในลักษณะจิตอาสา ทำงานเพื่อองค์กรด้วยความเต็มใจ ไม่ได้รับผลตอบแทนเป็นเงิน แต่ได้รับผลตอบแทนทางด้านจิตใจ คือ ความรู้สึกภูมิใจ ด้านการทำงานเป็นทีม แบ่งหน้าที่ความรับผิดชอบชัดเจน วางคนเหมาะสมกับงาน และยึดมั่นในเป้าหมายเดียวกัน และทำให้เกิดความผูกพันและการยอมรับ และ (4) เครือข่ายความร่วมมือและการวางแผน มีความสัมพันธ์ทางบวกในระดับสูง ($r = .722$) มีความสัมพันธ์กันที่ระดับนัยสำคัญทางสถิติ .01 แสดงว่าเครือข่ายความร่วมมือมีความสัมพันธ์กับการวางแผน ในระดับสูง สอดคล้องกับงานวิจัยของบุญเพิ่ม สอนภักดีและคณะ (2559) ที่ศึกษารูปแบบเครือข่ายความร่วมมือเพื่อพัฒนาการจัดการศึกษาของโรงเรียนในสังกัดเทศบาล พบว่า กระบวนการบริหารของเครือข่ายความร่วมมือ เป็นการจัดการให้องค์กรคณะบุคคลดำเนินการ ใช้กระบวนการอย่างมีระบบทำให้เป้าหมายประสบความสำเร็จ เกิดประสิทธิผลและประสิทธิภาพ โดยความร่วมมือของเครือข่ายโดยมีการบูรณาการโดยการวางแผน (Planning) ร่วมกัน โดยมี 4 องค์ประกอบ ได้แก่ องค์ประกอบที่ 1 องค์กรคณะบุคคลเครือข่ายความร่วมมือ องค์ประกอบที่ 2 ขอบข่ายและภารกิจเครือข่ายความร่วมมือ องค์ประกอบที่ 3 แนวทางการจัดการศึกษาตลอดชีวิตและ

องค์ประกอบที่ 4 กระบวนการบริหารของเครือข่ายความร่วมมือ โดยผู้บริหารสถานศึกษา โรงเรียนในสังกัดเทศบาล มีความเห็นว่ารูปแบบเครือข่ายความร่วมมือเพื่อพัฒนาการจัดการศึกษาของโรงเรียนในสังกัดเทศบาลมีความเป็นไปได้อยู่ในระดับมาก และความมีประโยชน์อยู่ในระดับมากที่สุด

3) ปัจจัยที่ส่งผลต่อความสำเร็จของการสร้างเครือข่ายการจัดการศึกษาของโรงเรียน ผู้สูงอายุ จะเห็นได้ว่าตัวแปรที่ส่งผล ด้านนโยบายและยุทธศาสตร์ ด้านความร่วมมือระหว่างหน่วยงาน ด้านกระบวนการจัดการ ด้านภาวะผู้นำและด้านการเมืองการปกครองท้องถิ่นต่อความสำเร็จของการสร้างเครือข่ายการจัดการศึกษาของโรงเรียนผู้สูงอายุพบว่าทั้ง 5 ตัวแปรอิสระ ได้แก่ ปัจจัยด้านนโยบายและยุทธศาสตร์ ปัจจัยด้านความร่วมมือระหว่างหน่วยงาน ปัจจัยด้านกระบวนการจัดการ ปัจจัยด้านภาวะผู้นำและปัจจัยด้านการเมืองการปกครองท้องถิ่นที่มีความสัมพันธ์กับความสำเร็จของการสร้างเครือข่ายการจัดการศึกษาของโรงเรียนผู้สูงอายุ คิดเป็นร้อยละ 87 ($R = .870$) และสามารถอธิบายความสำเร็จของการสร้างเครือข่ายการจัดการศึกษาของโรงเรียนผู้สูงอายุได้ร้อยละ 75.7 ($R \text{ Square} = .757$) จากการพิจารณาค่าสัมประสิทธิ์การถดถอยพหุ (Beta) เพื่อพิจารณาจัดลำดับความสำคัญให้แก่ตัวแปรที่ส่งผลต่อความสำเร็จของการสร้างเครือข่ายการจัดการศึกษาของโรงเรียนผู้สูงอายุ พบว่าตัวแปรอิสระที่อธิบายได้ดีเรียงตามลำดับความสำคัญจากมากไปน้อย ได้แก่ ปัจจัยด้านภาวะผู้นำ ปัจจัยด้านกระบวนการจัดการ ปัจจัยด้านความร่วมมือระหว่างหน่วยงาน ปัจจัยด้านนโยบายและยุทธศาสตร์ และ ปัจจัยด้านการเมืองการปกครองท้องถิ่น ซึ่งมีค่า Beta .274 , .230 , .178, .156 และ .144 ตามลำดับ โดยมีความสัมพันธ์ต่อความสำเร็จของการสร้างเครือข่ายการจัดการศึกษาของโรงเรียนผู้สูงอายุ อย่างมีนัยสำคัญทางสถิติที่ระดับ .05 สอดคล้องกับงานวิจัยของ ทวีคุณ สวรรค์ตรานนท์ และคณะ (2552) ที่พบว่าปัจจัยที่มีผลต่อการสร้างเครือข่ายสามารถแบ่งได้ 2 ปัจจัย คือ ปัจจัยภายในและปัจจัยภายนอก 1) ปัจจัยภายในที่มีความสำคัญต่อการสร้างเครือข่าย ได้แก่ ภาพรวมของชุมชนลักษณะชุมชนที่เอื้อต่อการสร้างเครือข่าย ผู้นำหรือแกนนำที่มีจิตวิญญาณและอุดมการณ์ในการทำงาน การสร้างความสัมพันธ์ที่ดีระหว่างหน่วยงาน และ 2) ปัจจัยภายนอก ได้แก่ นโยบายของรัฐบาล การสนับสนุนส่งเสริมจากหน่วยงานที่เกี่ยวข้อง ดังนั้น จึงชี้ให้เห็นว่าปัจจัยระดับบุคคล ระดับกลุ่มและระดับองค์การ เป็นปัจจัยสำคัญที่ส่งผลต่อการสร้างเครือข่าย และสอดคล้องกับ Schening Eberhed ได้อธิบายความสำเร็จของการสร้างเครือข่ายคือเครือข่ายนั้นๆต้องมีภาวะผู้นำ ผู้บริหาร หัวหน้าหรือประธานต้องเห็นความสำคัญของการสร้างเครือข่าย สอดคล้องกับทฤษฎีเกี่ยวกับการบริหารในประเด็นศาสตร์และศิลป์ในการบริหาร กล่าวคือการบริหารเป็นศิลป์ที่ผู้นำต้องใช้ภาวะผู้นำ การติดต่อสื่อสาร มีมนุษยสัมพันธ์กับเครือข่าย (นฤมล นิราทร, 2543) และนอกจากนี้ยังสอดคล้องกับงานวิจัยของ อัจฉรา พุฒิมา (2555) ที่ศึกษาการจัดการเครือข่ายผู้สูงอายุและผู้พิการ กรณีศึกษาเทศบาลเมืองเมืองแกนพัฒนา อำเภอแม่แตง จังหวัดเชียงใหม่ ที่พบว่า ของเครือข่าย การจัดการเครือข่าย

และปฏิสัมพันธ์สามารถอธิบายผ่านองค์ประกอบ 7 ประการ คือ ผู้จัดการเครือข่ายหลักคือเทศบาล ผู้นำทางการเมืองท้องถิ่น และผู้นำชุมชน เน้นการทำงานร่วมกันระหว่างเครือข่าย และเพื่อให้เกิดความคล่องตัว ความรับผิดชอบของหน่วยงานในเครือข่ายมากกว่าหนึ่งหน้าที่ ปัจจัยส่งเสริมความเข้มแข็งที่แตกต่างกันในแต่ละพื้นที่ได้แก่การเข้าไปมีส่วนร่วมในการบริหารงานของเทศบาล และการได้รับการสนับสนุนจากชุมชนและความเข้มแข็งของชุมชนซึ่งทำให้ รูปแบบการบริหารจัดการเครือข่ายแตกต่างกันไปตามแต่ละพื้นที่ ทั้งนี้ควรเพิ่มกลไกการมีส่วนร่วมเพื่อให้เครือข่ายมีความเข้มแข็งมากยิ่งขึ้น และ ควรเน้นกระบวนการสร้างค่านิยมสาธารณะของกิจกรรมในเครือข่ายเพื่อให้ในแต่ละพื้นที่สามารถร่วมกันทำงานเป็นเครือข่ายเดียวกันได้และงานวิจัยของ พวงนรินทร์ คำปุก (2557) เรื่อง ความคิดเห็นของผู้ที่เกี่ยวข้องในการจัดตั้งโรงเรียนผู้สูงอายุตำบลห้วยงิ้ว อำเภอพาน จังหวัดเชียงราย ปัจจัยที่ส่งผลให้โรงเรียนประสบความสำเร็จ คือ มีครูที่เกษียณอายุราชการที่มีจิตอาสา มีความสามารถเฉพาะตัวมาช่วยปฏิบัติงานอย่างเข้มแข็ง เสียสละ มีการจัดกิจกรรมที่เป็นประโยชน์ มีความสมัครร่วมมือในการทำกิจกรรมดี แบ่งปันกันทำให้เกิดความรักใคร่ ช่วยเหลือซึ่งกันและกัน และมีการแลกเปลี่ยนเรียนรู้ร่วมกันทำให้โรงเรียนเป็นศูนย์กลางในการสืบสานวัฒนธรรมและถ่ายทอดภูมิปัญญาของคนในชุมชนต่อไป

องค์ความรู้จากการวิจัย



ภาพที่ 1 องค์ความรู้จากการวิจัย

องค์ความรู้จากการวิจัย เรื่องปัจจัยที่ส่งผลต่อความสำเร็จของการสร้างเครือข่ายการจัดการศึกษาของโรงเรียนผู้สูงอายุ สรุปได้ว่า ความสำเร็จในการสร้างเครือข่ายการจัดการศึกษาของโรงเรียนผู้สูงอายุนั้น มีปัจจัยที่ทำให้การสร้างเครือข่ายเกิดความสำเร็จคือการบรรลุเป้าหมายที่พึงประสงค์และเกิดสัมพันธภาพระหว่างเครือข่ายได้ ต้องอาศัยปัจจัยรอบด้านทั้งตัวบุคคล

องค์การและสภาพแวดล้อมขององค์การ โดยพบว่า ปัจจัยด้านภาวะผู้นำ ส่งผลต่อความสำเร็จของการสร้างเครือข่ายการจัดการศึกษาของโรงเรียนผู้สูงอายุมากที่สุด ดังนั้นในการสร้างเครือข่ายการจัดการศึกษาของโรงเรียนผู้สูงอายุต้องมีผู้นำที่มีภาวะผู้นำที่มุ่งมั่นกับงานสูง ขอบริเริ่มงานใหม่ๆคิดสร้างสรรค์เพื่อพัฒนาโรงเรียนผู้สูงอายุ ผู้นำต้องมีบุคลิกภาพเปิดกว้างและเปิดรับประสบการณ์ใหม่ๆและสามารถทำงานเข้ากับผู้อื่นได้ดี ด้านกระบวนการจัดการเน้นการวางแผนและการนำมีความสำคัญต่อความสำเร็จในการสร้างเครือข่ายสูง ส่วนปัจจัยด้านความร่วมมือระหว่างหน่วยงาน ปัจจัยด้านนโยบายและยุทธศาสตร์ และปัจจัยด้านการเมืองการปกครองท้องถิ่นให้เน้นรองลงมา

ข้อเสนอแนะ

ข้อเสนอแนะที่ได้จากการวิจัย

1. ในการกำหนดนโยบายและยุทธศาสตร์ ผู้นำของโรงเรียนผู้สูงอายุและเครือข่ายการจัดการศึกษาที่เกี่ยวข้อง ควรให้ความสำคัญกับเครือข่ายความร่วมมือ เนื่องจากมีความสัมพันธ์กับเครือข่ายความร่วมมือและการบรรลุเป้าหมายที่พึงประสงค์ในระดับสูง
2. ให้ความสำคัญกับการพัฒนาภาวะผู้นำด้านบุคลิกภาพของผู้นำเนื่องจากในการจัดการศึกษาจะประสบความสำเร็จได้จำเป็นต้องอาศัยภาวะผู้นำด้านบุคลิกภาพของผู้นำและการกำหนดนโยบายและยุทธศาสตร์โดยให้ความสำคัญกับเครือข่ายความร่วมมือจึงจะนำมาสู่ความสำเร็จบรรลุเป้าหมายตามที่พึงประสงค์ไว้ ทำได้โดยการส่งเสริมการอบรมและพัฒนาทักษะการแก้ไขปัญหา
3. ควรให้ความสำคัญกับเครือข่ายความร่วมมือกับการวางแผนในกระบวนการจัดการและเครือข่ายความร่วมมือกับการพึ่งพาทรัพยากร เนื่องจากมีผลต่อความสำเร็จของการสร้างเครือข่ายการจัดการศึกษาของโรงเรียนผู้สูงอายุเครือข่ายในระดับสูง สามารถทำได้โดยการกำหนดแผนปฏิบัติการที่ชัดเจน และมีรูปแบบการประสานงานเป็นทางการและไม่เป็นทางการ
4. เพื่อให้เกิดความสำเร็จของการสร้างเครือข่ายการจัดการศึกษาของโรงเรียนผู้สูงอายุ ทั้งการบรรลุเป้าหมายที่พึงประสงค์และสัมพันธภาพระหว่างเครือข่าย ต้องสนับสนุนให้โรงเรียนผู้สูงอายุและเครือข่ายเพิ่มการแลกเปลี่ยนข้อมูล การติดต่อข่าวสาร การประสานงานระหว่างหน่วยงาน การเรียนรู้ซึ่งกันและกัน ส่งเสริมความเจริญก้าวหน้าของบุคคล เข้าใจกันมากขึ้นและให้กำลังใจซึ่งกันและกันจนเป็นที่ยอมรับระหว่างกันในเครือข่ายการจัดการศึกษาของโรงเรียนผู้สูงอายุ

ข้อเสนอแนะสำหรับการวิจัยครั้งต่อไป

ควรศึกษาเกี่ยวกับประสิทธิภาพและประสิทธิผลในการจัดการศึกษาของโรงเรียนผู้สูงอายุในพื้นที่ต่างๆ

เอกสารอ้างอิง

- กรมกิจการผู้สูงอายุ. (2560). *ทำเนียบโรงเรียนผู้สูงอายุต้นแบบ*. กรุงเทพฯ: กรมกิจการผู้สูงอายุ.
- _____. (2561). *รายงานประจำปี กรมกิจการผู้สูงอายุ 2560*. กรุงเทพฯ: กรมกิจการผู้สูงอายุ.
- กฤษณ์ รัชชาติเจริญและคณะ. (2559). ปัจจัยชี้วัดความสำเร็จในการขับเคลื่อนมติสมัชชาสุขภาพแห่งชาติสู่การปฏิบัติ. *BU Academic Review*, 15(2), 1-16.
- กุลวดี โรจน์ไพศาลกิจและวารการ เกรียงไกรศักดิ์ดา. (2560). การพัฒนาแนวทางการดำเนินงานของชุมชนในการพัฒนาสุขภาพผู้สูงอายุ. *วารสารสมาคมนักวิจัย*, 22(1), 81-97.
- ทวีคุณ สวรรค์ตรานนท์และคณะ. (2552). การสร้างเครือข่ายภาคประชาชนเพื่อสนับสนุนการบริหารงานขององค์การบริหารส่วนตำบลแบบมีส่วนร่วมในเขตพื้นที่ 10. *วารสารอิเล็กทรอนิกส์ บัณฑิตวิทยาลัย มหาวิทยาลัยศิลปากร*, 2(1), 49-61.
- นฤมล นิราทร. (2543). *การสร้างเครือข่ายการทำงาน : ข้อควรพิจารณาบางประการ*. กรุงเทพฯ: สาขาพัฒนาแรงงานและสวัสดิการ คณะสังคมสงเคราะห์ศาสตร์ มหาวิทยาลัยธรรมศาสตร์.
- เนาวเรศ น้อยพานิช. (2552). *รูปแบบการจัดองค์กรเครือข่ายการจัดการศึกษานอกระบบในชุมชน (ดัชนีนิพนธ์ปริญญาศึกษาศาสตรดุษฎีบัณฑิต สาขาวิชาการบริหารการศึกษา)*. ปทุมธานี: มหาวิทยาลัยอีสเทิร์นเอเชีย.
- สาคร อินทโถ่. (2552). *การมีส่วนร่วมของภาคีเครือข่ายในการดูแลผู้สูงอายุชุมชนจังหวัดมหาสารคาม*. (รายงานผลการวิจัย). มหาสารคาม: สำนักงานพัฒนาสังคมและความมั่นคงของมนุษย์ จังหวัดมหาสารคาม.
- สุรวิทย์ ชยานันท์โชตินันท์. (2559). *รูปแบบการบริหารเครือข่ายการจัดการศึกษาของวิทยาลัยชุมชน (ดัชนีนิพนธ์ปริญญาศึกษาศาสตรดุษฎีบัณฑิต สาขาวิชาการบริหารการศึกษา)*. พิษณุโลก: มหาวิทยาลัยนเรศวร.
- สำนักงานคณะกรรมการพัฒนาระบบราชการ. (2549). *คู่มือเทคนิคและวิธีการบริหารจัดการสมัยใหม่ตามแนวทางการบริหารกิจการบ้านเมืองที่ดี: การบริหารราชการแบบบูรณาการ*. กรุงเทพฯ: สำนักงานคณะกรรมการพัฒนาระบบราชการ.
- สำนักงานสถิติแห่งชาติ. (2557). *รายงานฉบับสมบูรณ์: การสำรวจประชากรสูงอายุในประเทศไทย พ.ศ. 2557*. กรุงเทพฯ: บริษัท เท็กซ์ แอนด์ เจเนอรัลด์ พับลิเคชัน จำกัด.
- เสาวลักษณ์ มณีทิพย์. (2560). *แนวทางการปฏิบัติที่เป็นเลิศของโรงเรียนผู้สูงอายุตำบลแม่กาอำเภอมือง จังหวัดพะเยา (การศึกษาค้นคว้าด้วยตนเองปริญญารัฐประศาสนศาสตรมหาบัณฑิต สาขาวิชานโยบายสาธารณะ)*. พะเยา: มหาวิทยาลัยพะเยา.

- บุญเพิ่ม สอนภักดีและคณะ. (2559). รูปแบบเครือข่ายความร่วมมือเพื่อพัฒนาการจัดการศึกษาของโรงเรียนในสังกัดเทศบาล. *วารสารศึกษาศาสตร์ มหาวิทยาลัยนเรศวร*, 18(4), 99-113.
- พวงนรินทร์ คำปุก. (2557). *ความคิดเห็นของผู้ที่เกี่ยวข้องในการจัดตั้งโรงเรียนผู้สูงอายุตำบลห้วยงัม อำเภอกพาน จังหวัดเชียงราย* (การศึกษาค้นคว้าอิสระหลักสูตรรัฐประศาสนศาสตรมหาบัณฑิต สาขาวิชารัฐประศาสนศาสตร์). เชียงราย: มหาวิทยาลัยราชภัฏเชียงราย.
- อัจฉรา พุฒิม้า. (2555). *การจัดการเครือข่ายผู้สูงอายุและผู้พิการ กรณีศึกษาเทศบาลเมือง3เมืองแกนพัฒนา อำเภอมะแตง จังหวัดเชียงใหม่* (วิทยานิพนธ์ปริญญารัฐประศาสนศาสตรมหาบัณฑิต สาขาวิชารัฐประศาสนศาสตร์). เชียงใหม่: บัณฑิตวิทยาลัยมหาวิทยาลัยเชียงใหม่.