

การเสริมสร้างความเข้มแข็งของพระสงฆ์นักพัฒนาในภาคเหนือตอนล่าง PROMOTION OF STRENGTHENING THE DEVELOPMENT MONK FOR DRIVING THE DEVELOPMENT IN LOWER NORTH REGION

พระครูปลัดเถรานุวัตร* พระครูสังฆรักษ์เกียรติศักดิ์ กิตติปัญญา** รัฐพล เย็นใจมา***

บทคัดย่อ

การวิจัยครั้งนี้มีวัตถุประสงค์ คือ 1) เพื่อศึกษาสภาพทั่วไป ในการปฏิบัติงานของพระสงฆ์นักพัฒนาในภาคเหนือตอนล่าง 2) เพื่อศึกษาปัจจัยที่มีผลต่อความเข้มแข็งของพระสงฆ์นักพัฒนาในภาคเหนือตอนล่าง และ 3) เพื่อเสนอการเสริมสร้างความเข้มแข็งของพระสงฆ์นักพัฒนาในภาคเหนือตอนล่าง

การศึกษาครั้งนี้เป็นวิธีวิจัยเชิงคุณภาพ (Qualitative Research) ผู้วิจัยได้มุ่งเน้นศึกษาการเสริมสร้างความเข้มแข็งของพระสงฆ์นักพัฒนาในภาคเหนือตอนล่าง โดยวิธีการสัมภาษณ์เชิงลึก (In-depth interview) กับผู้ให้ข้อมูลสำคัญ จำนวน 25 รูป/คน และการสนทนากลุ่มเฉพาะ (Focus Group Discussion) กับผู้ทรงคุณวุฒิ จำนวน 9 รูป/คน เครื่องมือที่ใช้ในการวิจัย คือ แบบสัมภาษณ์ และบันทึกการสนทนากลุ่มเฉพาะ วิเคราะห์ข้อมูลโดยการวิเคราะห์เนื้อหาเชิงพรรณนา

ผลการวิจัยพบว่า

1) สภาพทั่วไป ในการปฏิบัติงานของพระสงฆ์นักพัฒนาในภาคเหนือตอนล่าง แบ่งออกเป็น 5 ด้านด้วยกัน คือ 1) กลุ่มนักพัฒนาที่มีการเผยแพร่การปฏิบัติวิปัสสนากรรมฐาน เน้นความสุขที่ได้เข้าถึงธรรมอย่างมีสติและปัญญา 2) กลุ่มนักพัฒนาที่เน้นการพัฒนาชีวิตและสังคม การพัฒนาชีวิตและสังคมเป็นหน้าที่สำคัญของพระสงฆ์ตามคติพระพุทธศาสนา 3) กลุ่มพระนักพัฒนาเน้นการสร้างสันติภาพแก่สังคม ถวายทอดหลักพระธรรมที่เข้าใจง่ายผ่านสื่อ 4) กลุ่มการจัดการศึกษาพัฒนาทรัพยากรบุคคลในสังคมเป็นพระสงฆ์ การศึกษาของไทย 5) พระสงฆ์ด้านการปกครอง โดยยึดหลักพระธรรมวินัยเป็นสำคัญ รวมถึงกิจกรรมของคณะสงฆ์ต่าง ๆ ของสำนักงานเจ้าคณะจังหวัดทุกจังหวัดในเขตภาคเหนือตอนล่าง เครือข่ายพระสงฆ์นักพัฒนาใน 5 ด้านนี้ ทำหน้าที่ในการเผยแผ่พระพุทธศาสนา ช่วยเหลือ และพัฒนาความเป็นอยู่ของชุมชนต่าง ๆ ทั้งในแง่ของจิตใจ และสภาพความเป็นอยู่ ซึ่งพระสงฆ์นักพัฒนาใน 5 ด้านนี้ ทำหน้าที่ในการเผยแผ่พระพุทธศาสนา ช่วยเหลือ

* หลักสูตรปริญญาพุทธศาสตรดุษฎีบัณฑิต สาขาวิชารัฐประศาสนศาสตร์ คณะสังคมศาสตร์ มหาวิทยาลัยมหาจุฬาลงกรณราชวิทยาลัย

** ภาควิชารัฐศาสตร์ คณะสังคมศาสตร์ มหาวิทยาลัยมหาจุฬาลงกรณราชวิทยาลัย

*** ภาควิชารัฐศาสตร์ คณะสังคมศาสตร์ มหาวิทยาลัยมหาจุฬาลงกรณราชวิทยาลัย

และพัฒนาความเป็นของชุมชนต่าง ๆ ทั้งในแง่ของจิตใจ และสภาพความเป็นอยู่ ทั้งนี้พระสงฆ์ นักพัฒนา มี องค์ ประกอบ ที่สำคัญ ในการ ทำงาน 7 ประการ คือ 1) การรับรู้มุมมองร่วมกัน 2) การมีวิสัยทัศน์ร่วมกัน 3) การมีผลประโยชน์และความสนใจร่วมกัน 4) การมีส่วนร่วมของพระสงฆ์อย่างกว้างขวาง 5) กระบวนการเสริมสร้างซึ่งกันและกัน 6) การพึ่งพิงร่วมกัน และ 7) การปฏิสัมพันธ์เชิงแลกเปลี่ยน องค์ประกอบทั้ง 7 นี้เป็นหลักของการทำงานรวมกันและเพื่อสร้างความเข้มแข็งให้กับพระสงฆ์นักพัฒนาในภาคเหนือตอนล่าง

2) ปัจจัยที่มีผลต่อความเข้มแข็งของพระสงฆ์นักพัฒนาในภาคเหนือตอนล่าง คือ หลักทฤษฎี POSDCoRB คือ การวางแผน การจัดการองค์การ การจัดหาบุคคล การวินิจัยสั่งการ การประสานงาน การรายงานผล และการจัดการงบประมาณ มาเป็นกระบวนการในการทำงานโดยนำหลักสี่ปฐพีธรรม 7 ประการ คือ การรู้จักเหตุ การรู้จักผล การรู้จักตน การรู้จักบุคคล การรู้จักเวลา การรู้จักชุมชน และการรู้จักประมาณ มาประยุกต์ใช้ เพื่อให้การปฏิบัติงานของพระสงฆ์นักพัฒนามีประสิทธิภาพ ในขณะที่เดียวกันการทำงานของพระสงฆ์นักพัฒนานั้น จะมีหลักการ กฎเกณฑ์ในการทำงาน รู้ถึงสถานภาพความรู้ ความถนัด ความสามารถ ทั้งของตนเองและบุคคลอื่น ตลอดจนในการสั่งการหรือมอบหมายงานหรือการบริหารงานต่าง ๆ จะมีความเหมาะสมและกับงานนั้น ๆ ตลอดจนมีความคุ้มค่า พอประมาณ และสอดคล้องกับความต้องการของประชาชนเพื่อให้การปฏิบัติงานนั้นก่อเกิดประโยชน์สูงสุดอย่างยั่งยืน ทั้งนี้เพราะมนุษย์หรือประชาชนทั่วไป เป็นปัจจัยที่สำคัญอย่างยิ่งต่อการพัฒนาสิ่งต่าง ๆ ดังนั้น จึงจำเป็นที่จะสร้างคนให้มีความรู้ มีความสามารถ มีทักษะพื้นฐานที่จำเป็น มีลักษณะนิสัยจิตใจที่ดีงาม มีความพร้อมที่จะต่อสู้เพื่อตนเองและสังคม มีความพร้อมที่จะประกอบกิจการงานอาชีพและสร้างความเจริญก้าวหน้าให้กับชีวิตของประชาชนอีกด้วย

3) พระสงฆ์นักพัฒนา แบ่งการพัฒนาออกเป็น 5 ด้าน คือ 1) พัฒนาด้านการปกครอง โดยยึดหลักพระธรรมวินัยเป็นสำคัญ รวมถึงกิจกรรมต่างๆ ของคณะสงฆ์ 2) พัฒนาที่มีการเผยแพร่ การปฏิบัติวิปัสสนากรรมฐาน เน้นความสุขที่ได้เข้าถึงธรรมอย่างมีสติและปัญญา 3) พัฒนาที่เน้นการพัฒนาชีวิตและสังคม การพัฒนาชีวิตและสังคมเป็นหน้าที่สำคัญของพระสงฆ์ตามคติพระพุทธศาสนา 4) พัฒนาเน้นการสร้างสันติภาพแก่สังคม ถ้ายทอดหลักพระธรรมที่เข้าใจง่ายผ่านสื่อต่าง ๆ และ 5) พัฒนาการศึกษาทั้งทางโลกและทางธรรม พระสงฆ์นักพัฒนาได้สังเคราะห์หลักการการทำงานจาก ทฤษฎี POSDCoRB และประยุกต์ใช้กับหลักสี่ปฐพีธรรม มาเป็นหลักในการทำงานเพื่อเสริมสร้างความเข้มแข็ง ทำให้การทำงานของพระสงฆ์นั้นมีประสิทธิภาพมากยิ่งขึ้น เป็นหลักในการพัฒนาคุณภาพชีวิตของประชาชน ให้มีคุณภาพชีวิตที่ดี มีความสุข ในขณะเดียวกันยังเป็นการสร้างความเข้มแข็งให้กับพระสงฆ์นักพัฒนาให้มีแนวทางการทำงานที่เป็นรูปธรรม มีกฎเกณฑ์ในการทำงานมีจุดหมายที่ชัดเจนตลอดจนยอมรับสิ่งใหม่หรือการเปลี่ยนแปลง

คำสำคัญ: การเสริมสร้างความเข้มแข็ง, พระสงฆ์นักพัฒนา, ภาคเหนือตอนล่าง

The objectives of the research were: (1) to study the generality in working of the development monks in lower North region, (2) to study the factors influencing the strength of the development monks in lower North region, and (3) to present the promotion of the strength the development monks in lower North region.

The methodology was the Qualitative Research focusing on the promotion of the strength the development monk in lower North region. The qualitative research collected data from 25 key informants by In-Depth interview and the Focus Group Discussions with 9 experts. The tools of the research were questionnaire and the record in the focus group discussion.

The findings were as follows:

1. The generality in working of the development monks in lower North region was divided in 5 aspects: 1) the group of the developers propagating the practice in Vipassana-Kammatthan (Insight Meditation), 2) the group of the developers focusing on the development of life and society, 3) the group of the development monks focusing on making the peaceful society, 4) the group of the educational management and 5) the group of the government monks. The development monk network functioned in the Buddhist propagation, helping and developing the communities in the mind and living. Moreover, the development monks had the 7 necessary characteristics in working : 1) having the mutual recognition of perspectives, 2) having the mutual vision, 3) having the mutual benefit and interest, 4) the participation of the monks widely, 5) having the promotion process each other, 6) the dependency together, and 7) the exchange interaction.

2. The factors influencing the strengthening of the development monks in lower North region were the theory of POSDCORB : planning, organizing, staffing, directing, coordinating, reporting, and budgeting, and the Suppurisadhamma : knowing causes, knowing results, knowing oneself, knowing moderation, knowing occasion, knowing company and knowing person for the working of the development monks efficiently. Moreover, the development monks worked with the principles in working, knew their own state of the knowledge, expert, capabilities and others, commanded and assigned the work or administrated the work suitable to the work, value, and demand of the people. Therefore, the human or people was the important factor for the development. The people must have

the knowledge, capability, necessary basic skills, generous characteristic, readiness in fight to themselves and society, readiness in working, and readiness in progress for the life of the people.

3. The development monks divided the development into 5 aspects : 1) the government development with the principles of the Dhamma-Vinaya, 2) the propagation development of the Vipassana meditation focusing on the happiness in access to the Dhamma with the consciousness and wisdom, 3) the development of the life and society with the principles of Buddhism, 4) the development focusing on making the peace to the society, transferring the principles of Dhamma through the media, and 5) the development of secular education and Dhamma education. The development monks synthesized the principles of the working from the theory of POSDCORB and applied the Suppurisadhamma for the working to promote the strength. It made the work more efficient. Moreover, it was the principle of the life quality development of the people, made the strength to the development monks for the concrete working ways, had the regulation in the working, had the obvious goal, and accepted the new things or change.

Keywords : Promotion of Strength, Development Monks, Lower North Region

1. บทนำ

ปัจจุบันประเทศไทยได้ให้ความสำคัญในการพัฒนาคุณภาพชีวิตของประชาชนดังจะเห็นได้จากการปฏิรูปสังคมไทยตั้งแต่ปีพุทธศักราช 2540 ถือเป็น การเริ่มต้นโดยรัฐธรรมนูญฉบับประชาชนที่ทุกคนในสังคมมีความคาดหวังว่าจะทำให้สถานะความเป็นอยู่ดีขึ้นโดยมุ่งการพัฒนาประเทศให้มีรากฐานที่เข้มแข็งมีการกระจายผลประโยชน์ได้อย่างทั่วถึงสามารถแก้ปัญหาความยากจนและเป็นการกระจายรายได้รวมทั้งเพิ่มขีดความสามารถและโอกาสในการพึ่งตนเองพร้อมทั้งยกระดับรายได้และคุณภาพชีวิตของคนส่วนใหญ่ของประเทศ (ฐิติวัจน์ พัฒน์เจริญ สุรพล พุฒคา และบุญเรือง ศรีเหรียญ, 2557) ประชากรเป็นปัจจัยที่สำคัญในการดำเนินการให้เกิดคุณภาพชีวิตรวมทั้งพระสงฆ์นักพัฒนาทางสังคม ซึ่งรวมตัวกันเป็นพระสงฆ์เพื่อขับเคลื่อนการพัฒนาคุณภาพชีวิต มีความแตกต่างจากกระบวนทัศน์ของศาสตร์สาขา ฟิสิกส์ ชีววิทยา มานุษยวิทยา สังคมวิทยา และจิตวิทยา พระสงฆ์ถูกกล่าวถึงมานานแล้ว ในประเทศไทยได้มีการดำเนินงานลักษณะพระสงฆ์กันอยู่บ้างทั้งโดยการเริ่มต้นจากความพยายามพระสงฆ์นักพัฒนาแล้วลงมือดำเนินงานโดยอาศัยตัวบุคคลในโครงสร้างพระสงฆ์ที่ออกแบบไว้เป็นกลไกดำเนินการมีพระสงฆ์เป็นผู้นำทางด้านจิตใจและสติปัญญา ก่อให้เกิดประโยชน์ต่อสังคมและประชาชน (พระเทพเวที (ประยุทธ์ ปยุตโต), 2549) ซึ่งมักพบว่ามีโอกาสล้มเหลวมากกว่าสำเร็จเนื่องจากส่วนมากพระสงฆ์แบบจัดตั้ง จะละเลย

คุณลักษณะสำคัญที่มีความละเอียดอ่อนของแบบแผนของโครงสร้างพระสงฆ์ และองค์ประกอบของพระสงฆ์ทั้งในส่วนที่เป็นตัวปัจเจกบุคคล ตำแหน่งของบุคคลต่าง ๆ ของพระสงฆ์นักพัฒนาระบบการติดต่อสื่อสาร ตลอดจนสาระที่ต้องการสื่อสาร ทำให้ไม่เกิดกระบวนการพระสงฆ์อย่างแท้จริง

ภาคเหนือตอนล่างเป็นจังหวัดหนึ่งที่มีประวัติศาสตร์เก่าแก่มากมาตั้งแต่อดีต ซึ่งปัจจุบันเป็นแหล่งท่องเที่ยวที่สำคัญแห่งหนึ่งของประเทศไทย เนื่องจากภาวะปัจจุบันประเทศได้ประสบปัญหาทางด้านสิ่งแวดล้อมและวิกฤตการณ์ต่าง ๆ ในทุกด้านทั้งเศรษฐกิจ สังคม วัฒนธรรม การเมือง การปกครอง ทรัพยากรบางอย่างเกิดวิกฤตการณ์ขึ้นมาแล้วในอดีต และนับวันยังทวีความรุนแรงมากยิ่งขึ้นเกิดปัญหาทางด้านมลพิษทางอากาศ ทางน้ำ กลิ่น และทางเสียง ก่อให้เกิดความรำคาญต่อชุมชนรอบข้าง และส่งผลกระทบต่อการดำเนินชีวิตของประชาชน ไม่ว่าจะเป็นในเรื่องด้านมาตรฐานการครองชีพ การศึกษา สุขภาพ ตลอดจนความทั้ง 3 สาเหตุนี้เกิดจากปัญหาความเหลื่อมล้ำทางสังคม ส่งผลกระทบต่อชีวิตความเป็นอยู่ของประชาชนทั่วไป ความเหลื่อมล้ำทางสังคมนำมาซึ่งผลกระทบรอบด้าน ไม่ว่าจะเป็นทางสังคมหรือการเมือง สำหรับผลกระทบต่อปัญหาสังคมที่ชัดเจนคงเป็นปัญหาอาชญากรรมไม่ว่าจะเป็นปัญหาลักทรัพย์ ปล้นทรัพย์ทั่วไป ไปจนถึงความผิดเกี่ยวกับอาชญากรรมทางเพศ และแน่นอนปัญหายาเสพติดโดยเฉพาะความผิดเกี่ยวกับการค้ายาเสพติด ส่วนปัญหาความขัดแย้งทางการเมืองย่อมเกิดขึ้นเมื่อผลกระทบของความเหลื่อมล้ำก่อให้เกิดความรู้สึกว่าไม่ได้รับความเป็นธรรม และเมื่อเรียกร้องทวงสิทธิแล้วไม่ได้รับการตอบสนองตามที่ต้องการเพราะความเหลื่อมล้ำจะทำให้การแก้ไขปัญหามีความซับซ้อนและเกิดการสะสมของสภาพปัญหาแทบจะทุกเรื่อง จากเหตุผลดังกล่าวข้างต้นได้เชื่อมโยงให้เห็นว่ากระแสโลกาภิวัตน์ส่งผลกระทบต่อการดำเนินวิถีชีวิตในด้านต่าง ๆ และนำไปสู่ผลกระทบต่อสุขภาพด้วย พระสงฆ์นักพัฒนาจึงได้เกิดการรวมตัวขึ้น เพื่อดำเนินกิจของคณะสงฆ์หลายอย่างก่อเกิดพระนักพัฒนา ผู้ทำงานเพื่อสร้างสุขแก่ชุมชน และสังคมตามหลักพระธรรมการศึกษาวิจัยของสถาบันวิจัยพุทธศาสตร์ พบว่าพระสงฆ์สร้างประโยชน์ และสร้างความสุขแก่คนไทยเพื่อพัฒนาคุณภาพชีวิตประชาชนในหลายมิติ โดยมี 5 รูปแบบคือ 1) กลุ่มพระสงฆ์ที่เน้นการสร้างความสุขผ่านการเผยแผ่การปฏิบัติวิปัสสนากรรมฐาน เน้นความสุขที่ได้เข้าถึงธรรมอย่างมีสติและปัญญา 2) กลุ่มพระสงฆ์พัฒนา เน้นการพัฒนาชีวิตและสังคม เช่น โครงการอบรมประชาชนประจำตำบล (อปต.) 3) กลุ่มพระนักเผยแผ่ เน้นการสร้างสันติภาพแก่สังคม ถ่ายทอดหลักพระธรรมที่เข้าใจง่ายผ่านสื่อ 4) กลุ่มการจัดการศึกษา พัฒนาทรัพยากรบุคคลในสังคมเป็นพระสงฆ์ เช่น มหาวิทยาลัยมหาจุฬาลงกรณราชวิทยาลัย และ 5) พระสงฆ์ด้านการปกครอง โดยยึดหลักพระธรรมวินัยเป็นสำคัญ รวมถึงกิจการของคณะสงฆ์ต่าง ๆ เช่น งานประเพณีบวชสามเณรภาคฤดูร้อน (พระมหาสุทิตย์ อากาศโร, 2559)

จากสภาพปัญหาดังกล่าว ผู้วิจัยจึงสนใจที่จะศึกษา การเสริมสร้างความเข้มแข็งของพระสงฆ์นักพัฒนาในภาคเหนือตอนล่าง เพื่อศึกษาสภาพทั่วไปในการปฏิบัติงานของพระสงฆ์นักพัฒนา เพื่อวิเคราะห์ปัจจัยที่ส่งผลต่อการเสริมสร้างความเข้มแข็งความเข้มแข็งของพระสงฆ์นักพัฒนา และเพื่อนำเสนอการเสริมสร้างความเข้มแข็งของพระสงฆ์นักพัฒนาในภาคเหนือตอนล่างต่อไป

2. วัตถุประสงค์การวิจัย

1. เพื่อศึกษาสภาพทั่วไป ในการปฏิบัติงานของพระสงฆ์นักพัฒนาในภาคเหนือตอนล่าง
2. เพื่อศึกษาปัจจัยที่มีผลต่อความเข้มแข็งของพระสงฆ์นักพัฒนาในภาคเหนือตอนล่าง
3. เพื่อเสนอการเสริมสร้างความเข้มแข็งของพระสงฆ์นักพัฒนาในภาคเหนือตอนล่าง

3. วิธีดำเนินการวิจัย

ผู้วิจัยได้ดำเนินการสร้างเครื่องมือในการวิจัยโดยศึกษาเอกสารวิชาการและจากงานวิจัยต่าง ๆ ที่เกี่ยวข้องกับการเสริมสร้างความเข้มแข็งของพระสงฆ์นักพัฒนาการศึกษาครั้งนี้เป็นวิธีวิจัยเชิงคุณภาพ (Qualitative Research) ผู้วิจัยได้มุ่งเน้นศึกษาการเสริมสร้างความเข้มแข็งของพระสงฆ์นักพัฒนาในภาคเหนือตอนล่าง โดยวิธีการสัมภาษณ์เชิงลึก (In-depth interview) กับผู้ให้ข้อมูลสำคัญ จำนวน 25 รูป/คน และการสนทนากลุ่มเฉพาะ (Focus Group Discussion) กับผู้ทรงคุณวุฒิ จำนวน 9 รูป/คน เครื่องมือที่ใช้ในการวิจัย คือ แบบสัมภาษณ์ และบันทึกการสนทนากลุ่มเฉพาะ วิเคราะห์ข้อมูลโดยการวิเคราะห์เนื้อหาเชิงพรรณนาในภาคเหนือตอนล่าง โดยมีเครื่องมือในการวิจัย คือ

1. การสัมภาษณ์เชิงลึก (In-depth interview) ผู้วิจัยสัมภาษณ์ผู้ให้ข้อมูลสำคัญ (Key Informants) ซึ่งเป็นบุคลากรที่มีความเชี่ยวชาญและมีประสบการณ์ในการเสริมสร้างความเข้มแข็งของพระสงฆ์นักพัฒนา จำนวน 25 รูป/คน ประกอบด้วย 1) นักวิชาการด้านพระพุทธศาสนา จำนวน 5 รูป/คน 2) นักวิชาการด้านการบริหารองค์กร จำนวน 5 รูป/คน 3) พระสงฆ์นักพัฒนา จำนวน 10 รูป/คน 4) กลุ่มผู้มีส่วนเกี่ยวข้องกับพระสงฆ์นักพัฒนา จำนวน 5 ท่าน

2. การสนทนากลุ่ม (Focus Group Discussion) ผู้วิจัยสนทนากลุ่มเพื่อการเสริมสร้างความเข้มแข็งของพระสงฆ์นักพัฒนาในภาคเหนือตอนล่างโดยนักวิชาการและผู้ทรงคุณวุฒิรวมทั้งผู้มีส่วนเกี่ยวข้องจำนวน 9 รูป/คน

4. ผลการวิจัย

1. สภาพทั่วไป ในการปฏิบัติงานของพระสงฆ์นักพัฒนาในภาคเหนือตอนล่าง แบ่งออกเป็น 5 ด้าน ด้วยกัน คือ 1) กลุ่มนักพัฒนาที่มีการเผยแพร่การปฏิบัติวิปัสสนากรรมฐาน 2) กลุ่มนักพัฒนาที่เน้นการพัฒนาชีวิตและสังคม 3) กลุ่มพระนักพัฒนา 4) กลุ่มการจัดการศึกษา 5) พระสงฆ์ด้านการปกครอง เครือข่ายพระสงฆ์นักพัฒนาใน 5 ด้านนี้ ทำหน้าที่ในการเผยแพร่พระพุทธศาสนา ช่วยเหลือ และพัฒนาความเป็นอยู่ของชุมชนต่าง ๆ ทั้งในแง่ของจิตใจ และสภาพความเป็นอยู่ ซึ่งพระสงฆ์นักพัฒนาใน 5 ด้านนี้ ทำหน้าที่ในการเผยแพร่พระพุทธศาสนา ช่วยเหลือ และพัฒนาความเป็นอยู่ของชุมชนต่าง ๆ ทั้งในแง่ของจิตใจ และสภาพความเป็นอยู่ ทั้งนี้พระสงฆ์นักพัฒนามีองค์ประกอบที่สำคัญในการทำงาน 7 ประการ คือ 1) การรับรู้มุมมองร่วมกัน 2) การมีวิสัยทัศน์ร่วมกัน 3) การมีผลประโยชน์และความสนใจร่วมกัน 4) การมีส่วนร่วมของพระสงฆ์อย่างกว้างขวาง 5) กระบวนการเสริมสร้างซึ่งกันและกัน 6) การพึ่งพิงร่วมกัน และ 7) การปฏิสัมพันธ์เชิง

แลกเปลี่ยน องค์ประกอบทั้ง 7 นี้เป็นหลักของการทำงานร่วมกันและเพื่อสร้างความเข้มแข็งให้กับ พระสงฆ์พัฒนาในภาคเหนือตอนล่าง

2. ปัจจัยที่มีผลต่อความเข้มแข็งของพระสงฆ์พัฒนาในภาคเหนือตอนล่าง คือ หลัก ทฤษฎี POSDCORB คือ การวางแผน การจัดการองค์การ การจัดหาบุคคล การวินิจฉัยสั่งการ การ ประสานงาน การรายงานผล และการจัดการงบประมาณ มาเป็นกระบวนการในการทำงานโดยนำ หลักสี่ปฐิธรรม 7 ประการ คือ การรู้จักเหตุ การรู้จักผล การรู้จักตน การรู้จักบุคคล การรู้จักเวลา การรู้จักชุมชน และการรู้จักประมาณ มาประยุกต์ใช้ เพื่อให้การปฏิบัติงานของพระสงฆ์พัฒนา มี ประสิทธิภาพ

3. พระสงฆ์พัฒนา แบ่งการพัฒนาออกเป็น 5 ด้าน คือ 1) พัฒนาด้านการปกครอง 2) พัฒนาที่มีการเผยแพร่การปฏิบัติวิปัสสนากรรมฐาน 3) พัฒนาที่เน้นการพัฒนาชีวิตและสังคม 4) พัฒนาเน้นการสร้างสันติภาพแก่สังคม และ 5) พัฒนาการศึกษาทั้งทางโลกและทางธรรม พระสงฆ์ นักพัฒนาได้สังเคราะห์หลักการทำงานจาก ทฤษฎี POSDCORB และประยุกต์ใช้กับหลักสี่ปฐิธรรม มาเป็นหลักในการทำงานเพื่อเสริมสร้างความเข้มแข็ง ทำให้การทำงานของพระสงฆ์นั้นมี ประสิทธิภาพมากยิ่งขึ้น เป็นหลักในการพัฒนาคุณภาพชีวิตของประชาชน ให้มีคุณภาพชีวิตที่ดี มี ความสุข ในขณะที่เดียวกันยังเป็นการสร้างความเข้มแข็งให้กับพระสงฆ์พัฒนาให้มีแนวทางการ ทำงานที่เป็นรูปธรรม มีกฎเกณฑ์ในการทำงาน มีจุดหมายที่ชัดเจนตลอดจนยอมรับสิ่งใหม่หรือการ เปลี่ยนแปลง

5. อภิปรายผล

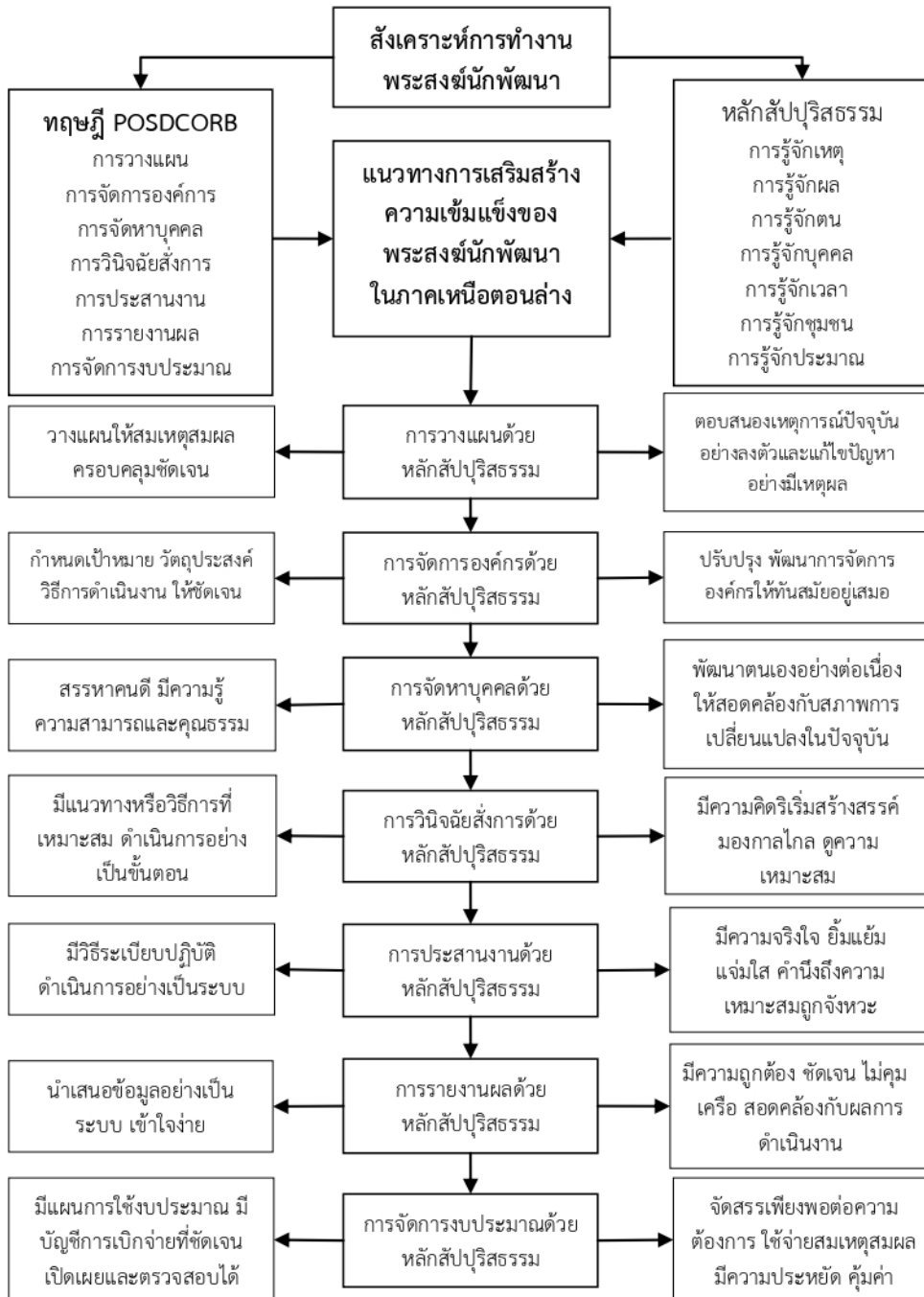
สภาพทั่วไป ในการปฏิบัติงานของพระสงฆ์พัฒนาในภาคเหนือตอนล่าง แบ่งออกเป็น 5 ด้าน ด้วยกัน คือ 1) กลุ่มนักพัฒนาที่มีการเผยแพร่การปฏิบัติวิปัสสนากรรมฐาน 2) กลุ่ม นักพัฒนาที่เน้นการพัฒนาชีวิตและสังคม 3) กลุ่มพระนักพัฒนา 4) กลุ่มการจัดการศึกษา และ 5) พระสงฆ์ด้านการปกครอง เครือข่ายพระสงฆ์พัฒนาใน 5 ด้านนี้ ทำหน้าที่ในการเผยแผ่ พระพุทธศาสนา สอดคล้องกับงานวิจัยของพระครูโสภณปริยัตยานุยุต ผลการวิจัยพบว่า การบริหาร คณะสงฆ์ที่ดีมี การสร้างเครือข่ายความร่วมมือระหว่างวัดและชุมชน (พระครูโสภณปริยัตยานุยุต (เจมศักดิ์ กิตติวัฒน์), 2559) สอดคล้องกับงานวิจัยของพระณปวร โทวาท ได้ศึกษาเรื่อง การ พัฒนาระบบการเผยแผ่พระพุทธศาสนาของศูนย์เผยแผ่พระพุทธศาสนาประจำจังหวัดในประเทศไทย ผลการศึกษาพบว่า การบริหารจัดการของศูนย์การเผยแผ่พระพุทธศาสนาประจำจังหวัดจะเป็น ศูนย์กลางและประสานงานบุคลากรการเผยแผ่พระพุทธศาสนาและมีการปฏิบัติตามนโยบาย ข้อกำหนด ข้อบังคับ วัตถุประสงค์ ตามที่ศูนย์เผยแผ่พระพุทธศาสนาแห่งชาติกำหนดหรือ มอบหมายช่วยเหลือ (พระณปวร โทวาท, 2559) และมีองค์ประกอบที่สำคัญในการทำงาน 7 ประการ คือ 1) การรับรู้มุมมองร่วมกัน 2) การมีวิสัยทัศน์ร่วมกัน 3) การมีผลประโยชน์และความ สนใจร่วมกัน 4) การมีส่วนร่วมของพระสงฆ์อย่างกว้างขวาง 5) กระบวนการเสริมสร้างซึ่งกันและกัน 6) การพึ่งพิงร่วมกัน และ 7) การปฏิสัมพันธ์เชิงแลกเปลี่ยน องค์ประกอบทั้ง 7 นี้เป็นหลักของการ

ทำงานรวมกันและเพื่อสร้างความเข้มแข็งให้กับพระสงฆ์พัฒนาในภาคเหนือตอนล่าง สอดคล้องกับงานวิจัยของ พระราชวรมุนี (พล อาภากร) และคณะ ได้วิจัยเรื่อง “พระธรรมทายาท: เครือข่ายพระสงฆ์พัฒนาเพื่อการพัฒนาสังคม” ผลการศึกษาพบว่า แนวทางการทำงานของเครือข่ายอดีตพระธรรมทายาทว่าส่วนหนึ่งมีบทบาทสำคัญเป็นพระสงฆ์พัฒนาสังคมโดยมุ่งเน้นการทำงานที่เผยแพร่พระพุทธศาสนาควบคู่กับการใช้หลักการพัฒนาชุมชนเพื่อการประยุกต์ให้ชุมชนท้องถิ่นและประชาชนในพื้นที่ต่าง ๆ ของสังคมไทยสามารถดำรงชีวิตอยู่ได้บนหลักการของการพัฒนาอย่างยั่งยืน

ปัจจัยที่มีผลต่อความเข้มแข็งของพระสงฆ์พัฒนาในภาคเหนือตอนล่าง คือ หลักทฤษฎี POSDCoRB คือ การวางแผน การจัดการองค์การ การจัดหาบุคคล การวินิจฉัยสั่งการ การประสานงาน การรายงานผล และการจัดการงบประมาณ มาเป็นกระบวนการในการทำงานโดยนำหลักสี่ปรัศธรรม 7 ประการ คือ การรู้จักเหตุ การรู้จักผล การรู้จักตน การรู้จักบุคคล การรู้จักเวลา การรู้จักชุมชน และการรู้จักประมาณ มาประยุกต์ใช้ เพื่อให้การปฏิบัติงานของพระสงฆ์พัฒนามีประสิทธิภาพ ซึ่งสอดคล้องกับงานวิจัยของ สมบูรณ์ ธรรมลंगा ได้ศึกษาวิจัยเรื่อง “รูปแบบการเสริมสร้างความเข้มแข็งของชุมชนโดยใช้ภูมิปัญญาท้องถิ่นเป็นฐานในจังหวัดเชียงราย” ผลการวิจัยพบว่า ในบริบททางด้านสังคมของชุมชนที่เข้มแข็งในจังหวัดเชียงรายเป็นสังคมแบบเครือญาติมีโครงสร้างทางสังคมเป็นทั้งแนวราบและแนวตั้ง ส่วนปัจจัยที่มีผลต่อความเข้มแข็งของชุมชน มีปัจจัยสำคัญคือ กระบวนการเรียนรู้ของชุมชน ระบบเครือข่าย ระบบความสัมพันธ์ในชุมชน และภูมิปัญญาท้องถิ่น ในการพัฒนารูปแบบการเสริมสร้างความเข้มแข็งของชุมชนโดยใช้ภูมิปัญญาท้องถิ่นเป็นฐานได้ใช้ปัจจัยต่าง ๆ (สมบูรณ์ ธรรมลंगा, 2556)

ในการเสริมสร้างความเข้มแข็งของพระสงฆ์พัฒนาในภาคเหนือตอนล่าง คือพระสงฆ์พัฒนาแบ่งการพัฒนาออกเป็น 5 ด้าน คือ 1) พัฒนาด้านการปกครอง โดยยึดหลักพระธรรมวินัยเป็นสำคัญ 2) พัฒนาที่มีการเผยแพร่การปฏิบัติวิปัสสนากรรมฐาน เน้นความสุขที่ได้เข้าถึงธรรมอย่างมีสติและปัญญา 3) พัฒนาที่เน้นการพัฒนาชีวิตและสังคม 4) พัฒนาเน้นการสร้างสันติภาพแก่สังคม ถ่ายทอดหลักพระธรรมที่เข้าใจง่ายผ่านสื่อต่าง ๆ และ 5) พัฒนาการศึกษาทั้งทางโลกและทางธรรม พระสงฆ์พัฒนาได้สังเคราะห์หลักการดำเนินงานจาก ทฤษฎี POSDCoRB และประยุกต์ใช้กับหลักสี่ปรัศธรรม มาเป็นหลักในการทำงานเพื่อเสริมสร้างความเข้มแข็ง ทำให้การทำงานของพระสงฆ์พัฒนามีประสิทธิภาพมากยิ่งขึ้น สอดคล้องกับงานวิจัยของ พระมหาสุทิตย อาภากร (อบอุน) และคณะ ได้วิจัยเรื่อง การพัฒนาระบบการบริหารจัดการและการสร้างเครือข่ายองค์กรพระพุทธศาสนาในประเทศไทย ผลการวิจัย พบว่า คณะสงฆ์และองค์กรพระพุทธศาสนาในสังคมไทย มีบทบาทหลักในการเผยแพร่พระพุทธศาสนาและการพัฒนาสังคมโดยมีเป้าหมายเพื่อการสร้างประโยชน์และความสุขตามแนวพระพุทธศาสนาให้กับผู้คนในสังคม

7. สรุปองค์ความรู้ที่ได้รับจากการวิจัย



แผนภาพที่ 1 แนวทางการเสริมสร้างความเข้มแข็งของพระสงฆ์นักพัฒนาในภาคเหนือตอนล่าง

จากแผนภาพดังกล่าว พระสงฆ์นักพัฒนา คือ พระสงฆ์ที่ทำงานสงเคราะห์ชุมชนด้วยการให้คำแนะนำหรือช่วยเหลือชาวบ้านด้วยกิจกรรมต่างๆ เพื่อให้ความเป็นอยู่ของชาวบ้านดีขึ้น แบ่งออกเป็น 5 กลุ่ม คือ

1) **กลุ่มพระสงฆ์ด้านการปกครอง** โดยยึดหลักพระธรรมวินัยเป็นสำคัญ รวมถึงกิจกรรมของคณะสงฆ์ต่างๆ ได้มีการดำเนินกิจกรรมตามหลักพระธรรมวินัยเป็นสำคัญ เพื่อให้เกิดการรักษาพระธรรมวินัยและความดีงามตามหลักพระพุทธศาสนา คณะสงฆ์ได้มีการดำเนินการตามพระราชบัญญัติคณะสงฆ์ พ.ศ.2505 ซึ่งมีสายการปกครองที่ชัดเจนมุ่งดำเนินงานตามหลักการบริหารกิจการคณะสงฆ์ 6 ประการ ดังนี้ 1) การปกครอง 2) การศาสนศึกษา 3) การศึกษาสงเคราะห์ 4) การเผยแผ่ 5) การสาธารณูปการ และ 6) การสาธารณสงเคราะห์ โดยแต่ละด้านก็จะมีการมอบหมายให้พระสงฆ์ภายในระดับต่าง ๆ เป็นผู้ดูแลให้เป็นที่ไปด้วยความเรียบร้อยต่อไป

2) **กลุ่มพระนักพัฒนาที่มีการเผยแพร่การปฏิบัติวิปัสสนากรรมฐาน** เน้นความสุขที่ได้เข้าถึงธรรมอย่างมีสติและปัญญา ยกตัวอย่างเช่น สำนักปฏิบัติธรรมประจำจังหวัดพิษณุโลก สำนักปฏิบัติธรรมประจำจังหวัดนครสวรรค์ เป็นต้น

3) **กลุ่มพระนักพัฒนาที่เน้นการพัฒนาชีวิตและสังคม** การพัฒนาชีวิตและสังคมเป็นหน้าที่สำคัญของพระสงฆ์ตามคติพระพุทธศาสนา การสังคมสงเคราะห์ในทางพุทธศาสนานั้น จะช่วยเหลือให้ถูกคนจึงจะเกิดประโยชน์ เหมือนอย่างที่ว่าพระพุทธเจ้าตรัสไว้ว่า สัพพทานํ ธมมทานํ ชินาติ การให้ธรรมะเป็นทานชนะการให้ทั้งปวง คือให้เขามีสัมมาทิฐิ ความเห็นที่ถูกเพราะการสงเคราะห์ทางวัตถุนี้ เป็นสิ่งที่ระวังที่สุดอาจจะทำให้คนโง่งออยู่แล้ว บูดำตอยู่แล้ว เราไปสอนให้เขา บูดำตยิ่งขึ้นอีก มันจะยิ่งไม่ใช่สงเคราะห์ มันทำให้พลาดได้ แต่การสงเคราะห์ทางวิญญาณนั้น ไม่มีทางพลาดเพราะมันยังขาดอยู่จะให้เขามีจิตใจเป็นธรรมะ ประกอบไปด้วยธรรมะทุกแขนง ทุกๆ ชนิดของธรรมะ ที่เรียกว่า ความสว่างไสวทางวิญญาณ

4) **กลุ่มพระนักพัฒนา เน้นการสร้างสันติภาพแก่สังคม** ถ่ายทอดหลักพระธรรมที่เข้าใจผ่านสื่อ ปัจจุบันมีพระสงฆ์ปฏิบัติงานการเผยแผ่พุทธศาสนา ในงานพระธรรมทูต ได้แบ่งการปฏิบัติงานพระธรรมทูตออกเป็น 9 สาย โดยอาราธนาพระเถระที่เคยมีประสบการณ์ในวงการคณะสงฆ์และวงการพระพุทธศาสนาพอสมควรให้เป็นหัวหน้า นอกเหนือจากพระธรรมทูตแล้ว ยังมีพระสงฆ์อีกกลุ่มหนึ่ง คือ พระธรรมจาริกร่วมกับกรมประชาสัมพันธ์ ซึ่งได้ทำการอบรมศีลธรรมจริยธรรมแก่ประชาชน และเยาวชนทั่วไป บทบาทของพระสงฆ์ด้านจริยธรรม คือการให้ธรรมะเป็นทาน ซึ่งปัจจุบันหน่วยงานของพระสงฆ์หลายหน่วยงานที่ทำหน้าที่อย่างเป็นทางการ คือ งานพระธรรมทูตและงานพระธรรมจาริกทำหน้าที่ปลุกฝังจริยธรรมเพื่อความสงบงามทางอารมณ์ เป็นการฝึกจิตใจให้มีคุณภาพ มีสมรรถภาพจิตใจดี

5) **กลุ่มพระนักพัฒนา เน้นการจัดการศึกษา** พัฒนาทรัพยากรบุคคลในสังคมเป็นพระสงฆ์ บทบาทพระสงฆ์ในการให้การศึกษาแก่ประชาชนนั้น อาจแบ่งได้เป็น 2 ส่วน คือ

1. ส่วนที่เกี่ยวกับเด็กและเยาวชน ได้แก่ การจัดศูนย์อบรมเด็กก่อนเกณฑ์ โรงเรียนพุทธศาสนาวินอาทิตย์ ครูสอนศีลธรรมในโรงเรียน ครูสอนธรรมศึกษาในโรงเรียน

2. ส่วนที่เกี่ยวกับพระสงฆ์ สามเณร ศูนย์อบรมเด็กก่อนเกณฑ์ เกิดขึ้นเมื่อปี พ.ศ. 2516 สมเด็จพระสังฆราชสกลมหาสังฆปริณายก (วาสน์ วาสโน) ได้ทรงปรารภกับนายอภัย จันทวิมล รัฐมนตรีว่าการกระทรวงศึกษาธิการสมัยนั้นว่า “พระบาทสมเด็จพระเจ้าอยู่หัว มีพระราชประสงค์ที่จะให้ทางคณะสงฆ์พิจารณาหาทางจัดการสอนเด็กและประชาชนให้มีความรู้ อ่านออกเขียนได้ แม้ว่าจะมีโรงเรียนในระบบการศึกษาของชาติรับผิดชอบอยู่ก็ตาม แต่ปัญหาสำคัญ คือ รัฐไม่สามารถจัดการศึกษาให้เด็กได้เข้าเรียนก่อนเกณฑ์ได้ทั้งหมด ยกตัวอย่างเช่น วิทยาลัยสงฆ์พุทธชินราช มหาวิทยาลัยมหาจุฬาลงกรณราชวิทยาลัย จังหวัดพิษณุโลก เพื่อให้เป็นสถานที่ศึกษาของบรรพชิต และคฤหัสถ์ที่มีความสนใจวิชาพระพุทธศาสนาและวิชาการทางโลก โรงเรียนสาธิตวิทยาลัยสงฆ์พุทธชินราช ซึ่งเป็นการจัดการศึกษาสำหรับพระภิกษุสามเณร โดยเปิดสอนในระดับชั้นมัธยมศึกษาตอนต้นและชั้นมัธยมศึกษาตอนปลาย โดยมีพันธกิจ จัดการศึกษาให้ผู้เรียนมีความรู้ ทักษะ กระบวนการ ในวิชาพระปริยัติธรรมและวิชาสามัญ

ในการเสริมสร้างความเข้มแข็งนั้น พระสงฆ์นักพัฒนาทั้ง 5 กลุ่มนี้ สังเคราะห์หลักการ ทำงานจาก ทฤษฎี POSDCoRB คือ การวางแผน การจัดการองค์การ การจัดหาบุคคล การวินิจฉัยสั่งการ การประสานงาน การรายงานผล และการจัดการงบประมาณ โดยประยุกต์ใช้กับหลักสัปปุริสธรรม คือ การรู้จักเหตุ การรู้จักผล การรู้จักตน การรู้จักประมาณ การรู้จักเวลา การรู้จักชุมชน และการรู้จักบุคคล มาเป็นหลักในการทำงานเพื่อเสริมสร้างความเข้มแข็งของกลุ่มพระสงฆ์นักพัฒนา เมื่อนำมาประยุกต์เข้าด้วยกันแล้ว ทำให้การทำงานของพระสงฆ์นั้นมีประสิทธิภาพมากยิ่งขึ้น เป็นหลักในการพัฒนาคุณภาพชีวิตของประชาชน ให้มีคุณภาพชีวิตที่ดี มีความสุข มีความสมบูรณ์ทั้ง ให้ประชาชนสามารถดำรงชีวิต มีความพึงพอใจต่อตนเองและสังคม สามารถดำรงชีวิตให้อยู่ในกรอบและระเบียบแบบแผน ประเพณี และวัฒนธรรมที่ดีงามได้ และไม่ทำให้เป็นภาระที่ก่อให้เกิดปัญหาแก่สังคม

8. ข้อเสนอแนะ

ผู้วิจัยสรุปข้อเสนอแนะ ในการเสริมสร้างความเข้มแข็งของพระสงฆ์นักพัฒนาในภาคเหนือตอนล่าง โดยผู้วิจัยได้สรุปเป็น ข้อเสนอแนะเชิงนโยบาย ข้อเสนอแนะเชิงปฏิบัติและข้อเสนอสำหรับการทำวิจัยครั้งต่อไป ดังต่อไปนี้

1. ข้อเสนอแนะเชิงนโยบาย

1. พระสงฆ์นักพัฒนาต้องกำหนดวิสัยทัศน์ พันธกิจ วัตถุประสงค์ วิธีการปฏิบัติงาน และยุทธศาสตร์ เพื่อเป็นแนวทางในการทำงานให้บรรลุวัตถุประสงค์ตามที่กำหนดไว้

2. พระสงฆ์นักพัฒนาต้องกำหนดโครงสร้างองค์กรให้ชัดเจน เพื่อแบ่งภาระหน้าที่ อำนาจหน้าที่ ความรับผิดชอบ การบังคับบัญชา และการควบคุม เพื่อให้การปฏิบัติงานมีประสิทธิภาพ ทั้งนี้ต้องมีความชัดเจน ไม่คลุมเครือ

3. พระสงฆ์นักพัฒนาต้องส่งเสริมให้พระสงฆ์นักพัฒนาไปศึกษาต่อหรือเข้ารับการศึกษาอบรม เพื่อให้มีทักษะในการทำงาน มีความรู้ความสามารถ มีความคิดริเริ่ม มีความสามารถในการบริหารงาน สามารถปรับตัวเข้ากับบุคคลอื่นและสถานที่ได้

4. พระสงฆ์นักพัฒนา ต้องแนะนำและส่งเสริมให้ประชาชนได้สร้างเครือข่ายของชุมชน เพื่อให้สามารถแก้ไขปัญหาเบื้องต้นภายในชุมชนได้ โดยการส่งเสริมให้มีการรวมตัวกันเป็นเครือข่าย ชมรม เพื่อการบริหารจัดการและดูแลคุณภาพชีวิตของประชาชนในชุมชน

5. พระสงฆ์นักพัฒนาต้องแนะนำ ส่งเสริมและสนับสนุนให้ประชาชนในชุมชนได้ร่วมกิจกรรมร่วมกันเพื่อแลกเปลี่ยนประสบการณ์และเกิดกระบวนการเรียนรู้ ความเสียสละเพื่อพัฒนาคุณภาพชีวิตของคนในชุมชนให้มีความยั่งยืน

2. ข้อเสนอแนะเชิงปฏิบัติ

1. พระสงฆ์นักพัฒนาต้องปฏิบัติงาน วิสัยทัศน์ พันธกิจ วัตถุประสงค์ และยุทธศาสตร์ วิธีการปฏิบัติงาน เพื่อให้การปฏิบัติบรรลุวัตถุประสงค์ตามที่กำหนดไว้

2. พระสงฆ์นักพัฒนาต้องปฏิบัติงานตามโครงสร้าง ภาระหน้าที่ ที่ได้รับมอบหมายงาน ตลอดจนต้องมีความรับผิดชอบ เพื่อให้การปฏิบัติงานมีประสิทธิภาพ

3. พระสงฆ์นักพัฒนาต้องนำทักษะความรู้ความสามารถ และความสามารถในการบริหารงาน ไปใช้ในส่งเสริมและพัฒนาคุณภาพชีวิตของประชาชน

4. พระสงฆ์นักพัฒนาต้องเข้าร่วมกับเครือข่ายของชุมชน เพื่อแก้ไขปัญหาภายในชุมชน เพื่อการบริหารจัดการและดูแลคุณภาพชีวิตของประชาชนในชุมชน

5. พระสงฆ์นักพัฒนาจัดกิจกรรมเพื่อให้ประชาชนในชุมชนได้มีส่วนร่วมกัน เพื่อแลกเปลี่ยนประสบการณ์ การเรียนรู้ และความเสียสละ

3. ข้อเสนอสำหรับการทำวิจัยครั้งต่อไป

1. การศึกษาครั้งต่อไปควรทำการศึกษาในส่วนของเครือข่ายนักพัฒนาในส่วนภายในองค์กรถึงสภาพการทำงาน และปัญหาในการทำงาน

2. ควรทำการศึกษาในระดับที่ใหญ่และกว้างขึ้น อาจจะหมายถึงในระดับประเทศ

3. ควรทำการศึกษาถึงรูปแบบในการเสริมสร้างความเข้มแข็งของเครือข่ายของนักพัฒนาเพื่อพัฒนาคุณภาพชีวิตของประชาชน

4. ควรศึกษาการประยุกต์ใช้หลักพุทธธรรมในการเสริมสร้างความเข้มแข็งของเครือข่ายนักพัฒนาเพื่อพัฒนาคุณภาพชีวิตของประชาชน

5. ควรศึกษาการพัฒนาารูปแบบเสริมสร้างความเข้มแข็งของเครือข่ายของนักพัฒนาในสภาพการเปลี่ยนแปลงในปัจจุบัน

บรรณานุกรม

- ฐิติวัจน์ พัฒน์เจริญ สุรพล พุฒคา และบุญเรือง ศรีเหรียญ.(กันยายน-ธันวาคม 2557) “รูปแบบการพัฒนาคุณภาพชีวิตตามหลักปรัชญาของเศรษฐกิจพอเพียงของทหารกองประจำการสังกัดกองทัพบก”. *วารสารบัณฑิตศึกษา มหาวิทยาลัยราชภัฏวไลยอลงกรณ์ ในพระบรมราชูปถัมภ์*. 8 (3)
- พระครูโสภณปริยัตยานุยุต (เจมศักดิ์ กิตติวินโณ). (พฤษภาคม-สิงหาคม 2559). “กลยุทธ์การปกครองคณะสงฆ์กรุงเทพมหานคร เพื่อความมั่นคงแห่งพระพุทธศาสนา”. *วารสารสังคมศาสตร์ปริทรรศน์*. 5(2).
- พระณปวร โทวาท. (พฤษภาคม-สิงหาคม 2559). “การพัฒนาต้นแบบการเผยแผ่พระพุทธศาสนาของศูนย์เผยแผ่พระพุทธศาสนาประจำจังหวัดในประเทศไทย”. *วารสาร สังคมศาสตร์ปริทรรศน์*. 5(2)
- พระเทพเวที (ประยุทธ์ ปยุตโต). (2549). *พุทธธรรม ฉบับปรับปรุงและขยายความ*. กรุงเทพฯ : มหาจุฬาลงกรณราชวิทยาลัย.
- พระมหาสุทิตย์ อากาศโร (อบอ่อน) และคณะ . (2556). “การพัฒนาระบบการบริหารจัดการและการสร้างเครือข่ายองค์กรพระพุทธศาสนาในประเทศไทย”. *รายงานการวิจัย. สำนักงานกองทุนสนับสนุนการสร้างเสริมสุขภาพ (สสส.) : กรุงเทพมหานคร.*
- สมบุญ ธรรมลงกา. (2556). “รูปแบบการเสริมสร้างความเข้มแข็งของชุมชนโดยใช้ภูมิปัญญาท้องถิ่นเป็นฐาน ในจังหวัดเชียงราย”. *วิทยานิพนธ์ครุศาสตร์ศึกษบัณฑิต สาขาการศึกษาและการพัฒนาสังคม. บัณฑิตวิทยาลัย : มหาวิทยาลัยราชภัฏเชียงราย.*

