

## แนวทางการพัฒนาทุนทางเศรษฐกิจท้องถิ่นเพื่อเพิ่มขีดความสามารถของผู้ประกอบการ วิสาหกิจชุมชนในจังหวัดเพชรบุรี

ชุมพล รอดแจ่ม<sup>1,\*</sup>, วุฒิพงศ์ จันทน์เมืองไทย<sup>2</sup>, จักรวาล สุขไมตรี<sup>3</sup>

<sup>1,2</sup> วิทยาลัยนวัตกรรมการจัดการ มหาวิทยาลัยราชภัฏสวนสุนันทา

<sup>3</sup> วิทยาลัยการเมืองและการปกครอง มหาวิทยาลัยราชภัฏสวนสุนันทา

Received: 26 October 2024

Revised: 15 November 2024

Accepted: 7 December 2024

### บทคัดย่อ

การวิจัยนี้มีวัตถุประสงค์เพื่อ (1) วิเคราะห์เส้นทางความสัมพันธ์เชิงสาเหตุที่มีอิทธิพลต่อแนวทางการพัฒนาทุนทางเศรษฐกิจท้องถิ่นเพื่อเพิ่มขีดความสามารถของผู้ประกอบการวิสาหกิจชุมชนในเขตจังหวัดเพชรบุรี (2) เพื่อสร้างแนวทางการพัฒนาทุนทางเศรษฐกิจท้องถิ่นเพื่อเพิ่มขีดความสามารถของผู้ประกอบการวิสาหกิจชุมชนในเขตจังหวัดเพชรบุรี และ (3) เพื่อตรวจสอบแนวทางการพัฒนาทุนทางเศรษฐกิจท้องถิ่นเพื่อเพิ่มขีดความสามารถของผู้ประกอบการวิสาหกิจชุมชนในเขตจังหวัดเพชรบุรี ใช้ระเบียบวิธีวิจัยเชิงปริมาณและคุณภาพ โดยเก็บข้อมูลจากกลุ่มตัวอย่างผู้ประกอบการวิสาหกิจชุมชนในอำเภอแก่งกระจาน จังหวัดเพชรบุรี จำนวน 360 คน เพื่อศึกษาปัจจัยที่เกี่ยวข้องหลังจากนั้นนำมาให้ผู้ทรงคุณวุฒิ 9 คน มาวิเคราะห์สร้างแนวทางดังกล่าวโดยการสนทนากลุ่ม และนำไปให้ผู้ทรงคุณวุฒิอีก 5 คนทำการประเมินแนวทางถึงการนำไปใช้ สำหรับการวิเคราะห์ข้อมูลใช้สถิติเชิงพรรณนา และการวิเคราะห์โมเดลสมการโครงสร้าง ส่วนข้อมูลเชิงคุณภาพใช้การวิเคราะห์เนื้อหา ผลการศึกษาพบว่า กลยุทธ์ส่วนประสมทางการตลาดและทุนทางสังคมมีอิทธิพลทางตรงเชิงบวกต่อทุนทางเศรษฐกิจท้องถิ่นและขีดความสามารถในการแข่งขัน โดยทุนทางเศรษฐกิจท้องถิ่นเป็นตัวแปรส่งผ่านที่สำคัญ แนวทางการพัฒนาที่นำเสนอประกอบด้วย 5 แนวทางหลัก 24 กระบวนการ และ 74 วิธีการ ครอบคลุมการพัฒนาหลายมิติ ได้แก่ การพัฒนาส่วนผสมทางการตลาด ทุนทางสังคม นวัตกรรมและเทคโนโลยี ความยั่งยืน และขีดความสามารถในการแข่งขัน แนวทางนี้ได้รับการประเมินในระดับ "มากที่สุด" ทั้งด้านความถูกต้อง ความเหมาะสม ความเป็นไปได้ และความเป็นประโยชน์ โดยมีค่าเฉลี่ยระหว่าง 4.57 ถึง 4.62 สะท้อนถึงศักยภาพในการนำไปปฏิบัติเพื่อพัฒนาวิสาหกิจชุมชนในจังหวัดเพชรบุรีอย่างมีประสิทธิภาพและยั่งยืน

**คำสำคัญ:** การพัฒนาทุนทางเศรษฐกิจท้องถิ่น ขีดความสามารถผู้ประกอบการ วิสาหกิจชุมชน

\* ผู้ประสานงานหลัก; อีเมล: chumpon.ro@ssru.ac.th

## Approach to Development of Local Economic Capital to Increase the Capacity of Community Enterprise Entrepreneurs in Phetchaburi Province

Chumpon Rodjam<sup>1,\*</sup>, Wutipong Janmuangthai<sup>2</sup>, Jagraval Sukmaitree<sup>3</sup>

<sup>1,2</sup> College of Innovation and Management, Suan Sunandha Rajabhat University

<sup>3</sup> College of Politics and Governance, Suan Sunandha Rajabhat University

*Received: 26 October 2024*

*Revised: 15 November 2024*

*Accepted: 7 December 2024*

---

### ABSTRACT

The objectives of this research are (1) to analyze the causal relationship pathways that influence the development of local economic capital to increase the capacity of community enterprise entrepreneurs in Phetchaburi Province. (2) To create guidelines for the development of local economic capital to increase the capacity of community enterprise entrepreneurs in Phetchaburi Province, and (3) to examine guidelines for the development of local economic capital to increase the capacity of community enterprise entrepreneurs in Phetchaburi Province. Using quantitative and qualitative research methodologies, data were collected from a sample of community enterprise entrepreneurs in Kaeng Krachan District, Phetchaburi Province. 360 people to study related factors. After that, it was brought to 9 experts to analyze and create the guidelines through group discussions, and then to 5 other experts to evaluate the guidelines for implementation. For data analysis, descriptive statistics and structural equation model analysis were used. The qualitative data section uses content analysis. The results show that the strategy of market and social capital has a positive direct influence on local economic capital and competitiveness. Local economic capital is an important transmission variable. The proposed development approach consists of 5 main approaches, 24 processes and 74 methods, covering multi-dimensional development. Social capital, innovation and technology, sustainability, and competitiveness. This approach has been evaluated at the "most" level in terms of accuracy, appropriateness, The average value is between 4.57 and 4.62, reflecting the potential for implementation to develop community enterprises in Phetchaburi Province in an efficient and sustainable manner.

**Keywords:** Development of Local Economic Capital, Entrepreneurial Capacity, Community Enterprises

---

\* Corresponding Author; E-mail: chumpon.ro@ssru.ac.th

## ความเป็นมาและความสำคัญของปัญหา

การพัฒนาศักยภาพทางเศรษฐกิจของจังหวัดเพชรบุรี มีการพึ่งพาทรัพยากรธรรมชาติและวัฒนธรรมท้องถิ่นอย่างมาก โดยเฉพาะการใช้วัฒนธรรมในการแปรรูปและเพิ่มมูลค่าสินค้า เช่น ผลิตภัณฑ์จากตาลโตนดที่เป็นทรัพยากรท้องถิ่นสำคัญของเพชรบุรี การท่องเที่ยวเชิงเกษตร และการพัฒนาหัตถกรรมพื้นบ้าน (Polnyotee & Thadaniti, 2022) การบูรณาการวัฒนธรรมท้องถิ่นเข้ากับการตลาดสมัยใหม่ช่วยสร้างอัตลักษณ์ที่โดดเด่นและเพิ่มมูลค่าเศรษฐกิจของชุมชน อย่างไรก็ตาม การพัฒนาในลักษณะนี้ต้องคำนึงถึงความสมดุลระหว่างการอนุรักษ์วัฒนธรรมดั้งเดิมและการตอบสนองต่อการเปลี่ยนแปลงทางเศรษฐกิจและสังคม (Wattanacharoensil & Schuckert, 2024) ชุมชนยังต้องเผชิญกับปัญหาจากการเปลี่ยนแปลงในอุตสาหกรรมการท่องเที่ยว ซึ่งอาจส่งผลกระทบต่อวิถีชีวิตและคุณค่าทางวัฒนธรรมที่สะท้อนอัตลักษณ์ของพื้นที่ ผู้ประกอบการในวิสาหกิจชุมชนหลายรายในเพชรบุรีกำลังเผชิญกับความท้าทายในการพัฒนาธุรกิจ โดยเฉพาะในด้านการเข้าถึงแหล่งเงินทุน ผู้ประกอบการหลายรายยังประสบปัญหาในการหาเงินทุนที่เพียงพอสำหรับการขยายธุรกิจและการพัฒนาผลิตภัณฑ์ใหม่ ๆ อันเนื่องมาจากข้อจำกัดในการเข้าถึงสินเชื่อจากธนาคารพาณิชย์ (Phongsakonrangsinsin et al., 2022) ข้อจำกัดเหล่านี้ยิ่งชัดเจนขึ้นหลังวิกฤตการณ์โควิด-19 ทำให้ธนาคารลังเลในการปล่อยสินเชื่อ เนื่องจากผู้ประกอบการมักขาดประวัติทางการเงินที่มั่นคงหรือหลักประกันที่เพียงพอ อีกทั้งยังขาดทักษะในการบริหารจัดการธุรกิจ เช่น การวางแผนทางการเงินและการตลาดอย่างมีประสิทธิภาพ ซึ่งส่งผลให้การดำเนินธุรกิจของผู้ประกอบการมีความสามารถในการแข่งขันลดลง (Saengchai et al., 2023)

การพัฒนาผลิตภัณฑ์และบรรจุภัณฑ์ที่เหมาะสมกับตลาดยังคงเป็นอีกหนึ่งความท้าทายสำคัญ ผู้ประกอบการวิสาหกิจชุมชนจำนวนมากยังขาดความรู้ในการออกแบบผลิตภัณฑ์ที่ตอบสนองต่อความต้องการของผู้บริโภค รวมถึงการพัฒนาบรรจุภัณฑ์ที่สามารถดึงดูดความสนใจได้ (Suebsook & Prasertsin, 2024) นอกจากนี้ การสร้างเครือข่ายทางธุรกิจและการเข้าถึงตลาดใหม่ๆ ยังคงเป็นข้อจำกัดที่สำคัญที่ต้องได้รับการแก้ไข ซึ่งกระบวนการนี้จำเป็นต้องอาศัยความร่วมมือจากภาครัฐ ภาคเอกชน และชุมชนท้องถิ่นเพื่อสร้างระบบสนับสนุนที่เพียงพอต่อการพัฒนาธุรกิจวิสาหกิจชุมชน (Kumnerdpet & Sinclair, 2023) การส่งเสริมการพัฒนาศักยภาพทางเศรษฐกิจของชุมชนในจังหวัดเพชรบุรีจำเป็นต้องมีการบูรณาการระหว่างการอนุรักษ์ทรัพยากรท้องถิ่น การใช้วัฒนธรรมในเชิงเศรษฐกิจ และการนำนวัตกรรมทางธุรกิจเข้ามาใช้ โดยการพัฒนาในลักษณะนี้ไม่เพียงแต่ช่วยให้ชุมชนสามารถแข่งขันในตลาดสมัยใหม่ได้ แต่ยังช่วยส่งเสริมการอนุรักษ์คุณค่าทางวัฒนธรรมท้องถิ่นอีกด้วย (Chuamuangphan et al., 2023) การผสมผสานระหว่างวัฒนธรรมและวัฒนธรรมท้องถิ่นจึงมีบทบาทสำคัญในการสร้างความยั่งยืนให้กับชุมชน

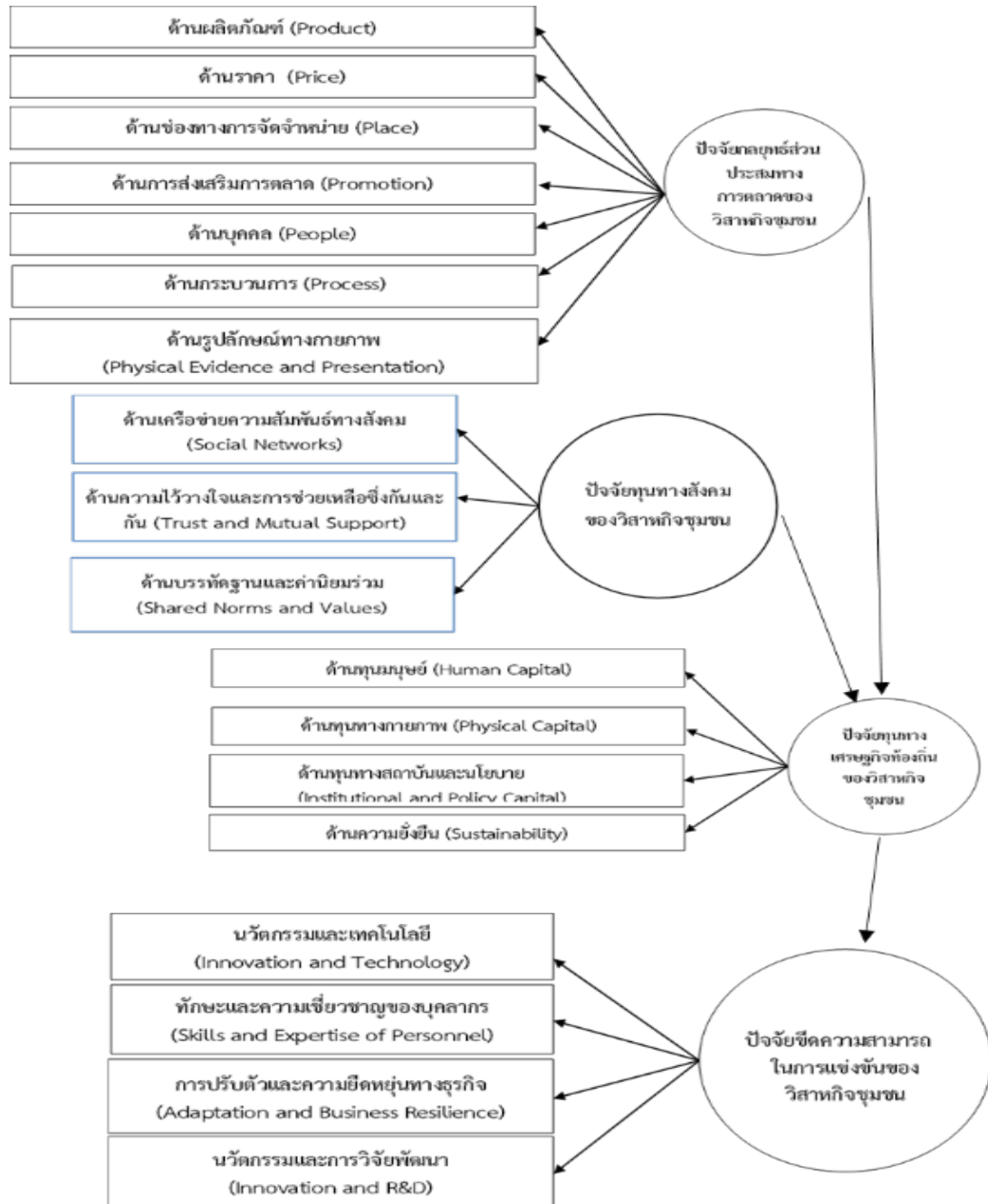
ดังนั้น การวิจัยเรื่อง “แนวทางการพัฒนาทุนทางเศรษฐกิจท้องถิ่นเพื่อเพิ่มขีดความสามารถของผู้ประกอบการวิสาหกิจชุมชนในเขตจังหวัดเพชรบุรี” ผลการศึกษาของงานวิจัยนี้จะสามารถนำไปเป็นแนวทางในการพัฒนาทุนทางเศรษฐกิจท้องถิ่นที่ส่งผลต่อการเพิ่มขีดความสามารถของผู้ประกอบการวิสาหกิจชุมชนในเขตจังหวัดเพชรบุรีที่ส่งผลต่อคุณภาพชีวิต เศรษฐกิจท้องถิ่น ให้เกิดการพัฒนาได้อย่างต่อเนื่อง

## วัตถุประสงค์ของการวิจัย

1. เพื่อวิเคราะห์เส้นทางการสัมพันธเชิงสาเหตุที่มีอิทธิพลต่อแนวทางการพัฒนาทุนทางเศรษฐกิจท้องถิ่นเพื่อเพิ่มขีดความสามารถของผู้ประกอบการวิสาหกิจชุมชนในเขตจังหวัดเพชรบุรี
2. เพื่อสร้างแนวทางการพัฒนาทุนทางเศรษฐกิจท้องถิ่นเพื่อเพิ่มขีดความสามารถของผู้ประกอบการวิสาหกิจชุมชนในเขตจังหวัดเพชรบุรี

3. เพื่อตรวจสอบแนวทางการพัฒนาทุนทางเศรษฐกิจท้องถิ่นเพื่อเพิ่มขีดความสามารถของผู้ประกอบการวิสาหกิจชุมชนในเขตจังหวัดเพชรบุรี

### กรอบแนวคิดในการวิจัย



ภาพที่ 1 กรอบแนวความคิดในการวิเคราะห์เส้นทางความสัมพันธ์เชิงสาเหตุที่มีอิทธิพลต่อแนวทางการพัฒนาทุนทางเศรษฐกิจท้องถิ่นเพื่อเพิ่มขีดความสามารถของผู้ประกอบการวิสาหกิจชุมชนในเขตจังหวัดเพชรบุรี

จากภาพที่ 1 การทบทวนวรรณกรรม แนวคิด ทฤษฎี และงานวิจัยที่เกี่ยวข้อง ผู้วิจัยได้กำหนดสมมติฐานการวิจัยเพื่อศึกษาความสัมพันธ์เชิงสาเหตุระหว่างปัจจัยต่าง ๆ ที่ส่งผลต่อการพัฒนาทุนทางเศรษฐกิจท้องถิ่นและการเพิ่ม

ขีดความสามารถในการแข่งขันของผู้ประกอบการวิสาหกิจชุมชนในเขตจังหวัดเพชรบุรี โดยสมมติฐานเหล่านี้จะถูกทดสอบด้วยการวิเคราะห์เส้นทาง (Path Analysis) ในโมเดลสมการโครงสร้าง (Structural Equation Modeling: SEM) ซึ่งประกอบด้วยสมมติฐานดังต่อไปนี้

สมมติฐานข้อที่ 1 เป็นการทดสอบสมมติฐานของโมเดล เพื่อการทดสอบว่า โมเดลเส้นทางที่สร้างขึ้นตามทฤษฎีมีความสอดคล้องกับข้อมูลจริงหรือไม่

$H_0$ : โมเดลเส้นทางตามทฤษฎี = โมเดลตามข้อมูลจริง

$H_1$ : โมเดลเส้นทางตามทฤษฎี  $\neq$  โมเดลตามข้อมูลจริง

โดยการประเมินความสอดคล้องของตัวแบบ (Evaluation the Data-Model Fit) ค่าสถิติที่ใช้ในการตรวจสอบความเหมาะสมพอดีของตัวแบบเชิงประจักษ์กับตัวแบบทางทฤษฎี ค่า  $p$ -Value ต้องมีนัยสำคัญทางสถิติ (Significant: Sig.) คือมีค่ามากกว่า .05

สมมติฐานที่ 2 ตัวแปรเชิงสาเหตุที่มีอิทธิพลต่อการพัฒนากลยุทธ์การตลาดการท่องเที่ยวเพื่อเพิ่มประสิทธิภาพการท่องเที่ยวชุมชน สู่อายกระดับเศรษฐกิจฐานรากของจังหวัดเพชรบุรี ได้แบ่ง 7 ข้อดังนี้

สมมติฐานที่ 2.1 ปัจจัยกลยุทธ์ส่วนประสมทางการตลาดของวิสาหกิจชุมชน ประกอบด้วย 1) ปัจจัยด้านผลิตภัณฑ์ 2) ปัจจัยด้านราคา 3) ปัจจัยด้านช่องทางการจัดจำหน่าย 4) ปัจจัยด้านการส่งเสริมการขาย 5) ปัจจัยด้านบุคลากร 6) ปัจจัยด้านกระบวนการ และ 7) ปัจจัยด้านหลักฐานทางกายภาพ มีอิทธิพลทางตรงเชิงบวกต่อปัจจัยด้านทุนทางเศรษฐกิจท้องถิ่น ประกอบด้วย 1) ปัจจัยด้านทุนมนุษย์ 2) ปัจจัยด้านทุนทางกายภาพ 3) ปัจจัยด้านทุนทางสถาบันและนโยบาย และ 4) ปัจจัยด้านความยั่งยืน

สมมติฐานที่ 2.2 ปัจจัยด้านทุนทางสังคมของวิสาหกิจชุมชน ประกอบด้วย 1) ปัจจัยด้านเครือข่ายความสัมพันธ์ทางสังคม 2) ปัจจัยด้านความไว้วางใจและการช่วยเหลือซึ่งกันและกัน และ 3) ปัจจัยด้านบรรทัดฐานและค่านิยมร่วม มีอิทธิพลทางตรงเชิงบวกต่อปัจจัยด้านทุนทางเศรษฐกิจท้องถิ่น ประกอบด้วย 1) ปัจจัยด้านทุนมนุษย์ 2) ปัจจัยด้านทุนทางกายภาพ 3) ปัจจัยด้านทุนทางสถาบันและนโยบาย และ 4) ปัจจัยด้านความยั่งยืน

สมมติฐานที่ 2.3 ปัจจัยกลยุทธ์ส่วนประสมทางการตลาดของวิสาหกิจชุมชน ประกอบด้วย 1) ปัจจัยด้านผลิตภัณฑ์ 2) ปัจจัยด้านราคา 3) ปัจจัยด้านช่องทางการจัดจำหน่าย 4) ปัจจัยด้านการส่งเสริมการขาย 5) ปัจจัยด้านบุคลากร 6) ปัจจัยด้านกระบวนการ และ 7) ปัจจัยด้านหลักฐานทางกายภาพ มีอิทธิพลทางตรงเชิงบวกต่อปัจจัยเพิ่มขีดความสามารถในการแข่งขัน ประกอบด้วย 1) ปัจจัยด้านนวัตกรรมและเทคโนโลยี 2) ปัจจัยด้านทักษะและความเชี่ยวชาญของบุคลากร 3) ปัจจัยด้านการปรับตัวและความยืดหยุ่นทางธุรกิจ และ 4) ปัจจัยด้านนวัตกรรมและการวิจัยพัฒนา

สมมติฐานที่ 2.4 ปัจจัยด้านทุนทางสังคมของวิสาหกิจชุมชน ประกอบด้วย 1) ปัจจัยด้านเครือข่ายความสัมพันธ์ทางสังคม 2) ปัจจัยด้านความไว้วางใจและการช่วยเหลือซึ่งกันและกัน และ 3) ปัจจัยด้านบรรทัดฐานและค่านิยมร่วม มีอิทธิพลทางตรงเชิงบวกต่อปัจจัยเพิ่มขีดความสามารถในการแข่งขัน (COMP)

สมมติฐานที่ 2.5 ปัจจัยด้านทุนทางเศรษฐกิจท้องถิ่น ประกอบด้วย 1) ปัจจัยด้านทุนมนุษย์ 2) ปัจจัยด้านทุนทางกายภาพ 3) ปัจจัยด้านทุนทางสถาบันและนโยบาย และ 4) ปัจจัยด้านความยั่งยืน มีอิทธิพลทางตรงเชิงบวกต่อปัจจัยเพิ่มขีดความสามารถในการแข่งขัน ประกอบด้วย 1) ปัจจัยด้านนวัตกรรมและเทคโนโลยี 2) ปัจจัยด้านทักษะและความเชี่ยวชาญของบุคลากร 3) ปัจจัยด้านการปรับตัวและความยืดหยุ่นทางธุรกิจ และ 4) ปัจจัยด้านนวัตกรรมและการวิจัยพัฒนา

สมมติฐานที่ 2.6 ปัจจัยกลยุทธ์ส่วนประสมทางการตลาดมีอิทธิพลทางอ้อมเชิงบวกต่อปัจจัยเพิ่มขีดความสามารถในการแข่งขัน โดยส่งผ่านปัจจัยทุนทางเศรษฐกิจท้องถิ่น

สมมติฐานที่ 2.7 ปัจจัยด้านทุนทางสังคมมีอิทธิพลทางอ้อมเชิงบวกต่อปัจจัยเพิ่มขีดความสามารถในการแข่งขัน โดยส่งผ่านปัจจัยทุนทางเศรษฐกิจท้องถิ่น

## วิธีดำเนินการวิจัย

### แบบแผนการวิจัย

การวิจัยครั้งนี้ใช้นวัตกรรมการวิจัยและพัฒนา (Research and Development) เป็นนวัตกรรมการวิจัยแบบการวิจัยที่ใช้วิธีการวิจัยแบบผสม (Mixed Method Research) โดยผสมผสานการวิจัยเชิงปริมาณและเชิงคุณภาพ เริ่มต้นจากการศึกษาทฤษฎีเพื่อสร้างโมเดล จากนั้นทำการศึกษาเชิงลึกเพื่อปรับปรุงแนวทางที่ได้และตรวจสอบความสอดคล้องกับข้อมูลเชิงประจักษ์ กระบวนการวิจัยมีการมีส่วนร่วมของชุมชนโดยใช้วิธีวิจัยเชิงปฏิบัติการแบบมีส่วนร่วม (Participatory Action Research) เครื่องมือวิจัยที่ใช้รวมถึงการสนทนากลุ่ม แบบสัมภาษณ์ และแบบสอบถามกึ่งโครงสร้าง โดยใช้เทคนิคการวิเคราะห์โมเดลสมการโครงสร้างค่ากลาง และการวิเคราะห์เนื้อหา นอกจากนี้ยังศึกษาทฤษฎีและแนวคิดที่เกี่ยวข้องกับกลยุทธ์การตลาด ทุนทางสังคม และความสามารถในการแข่งขันของวิสาหกิจชุมชน

### ประชากรและกลุ่มตัวอย่าง

ระยะที่ 1 ที่เน้นการวิเคราะห์เส้นทางความสัมพันธ์เชิงสาเหตุ กลุ่มตัวอย่างที่ศึกษาเป็นผู้ประกอบการวิสาหกิจชุมชนในอำเภอแก่งกระจาน จังหวัดเพชรบุรี ซึ่งได้รับการคัดเลือกตามเกณฑ์ที่กำหนดไว้ โดยมีกลุ่มตัวอย่างจำนวน 360 ราย ซึ่งเพียงพอต่อการวิเคราะห์โมเดลสมการโครงสร้าง (SEM) ตามหลักการวิเคราะห์ทางสถิติที่แนะนำให้ใช้ตัวอย่างมากกว่าเกณฑ์ขั้นต่ำ ซึ่งเป็นตามแนวคิดของ Hair et al. (2019) และ Kline (2016) การสุ่มตัวอย่างใช้วิธีการสุ่มแบบชั้นภูมิ ซึ่งช่วยให้ได้กลุ่มตัวอย่างที่เป็นตัวแทนที่สมบูรณ์ของกลุ่มประชากรที่ศึกษา (Levy & Lemeshow, 2013; Etikan & Bala, 2017) ระยะที่ 2 ซึ่งเน้นการสร้างแนวทางการพัฒนา ผู้วิจัยได้เลือกผู้ทรงคุณวุฒิ 9 คนจากสาขาที่เกี่ยวข้อง โดยใช้วิธีการเลือกกลุ่มตัวอย่างแบบเจาะจง (Etikan et al., 2016) ผู้เชี่ยวชาญถูกแบ่งออกเป็นสามกลุ่ม ได้แก่ ผู้ประกอบการวิสาหกิจชุมชน ผู้ประกอบการภาคธุรกิจ และนักวิชาการ โดยใช้การสนทนากลุ่มเพื่อให้ทำการตรวจสอบและให้ข้อเสนอแนะเกี่ยวกับร่างแนวทางการพัฒนา เพื่อนำไปปรับปรุง และระยะที่ 3 ซึ่งมุ่งเน้นการตรวจสอบและประเมินแนวทางการพัฒนา ผู้วิจัยได้เลือกผู้ทรงคุณวุฒิ 5 คน มาทำการประเมินความถูกต้อง ความเหมาะสม ความเป็นไปได้ และความเป็นประโยชน์ ของแนวทางที่สร้างขึ้น การเลือกกลุ่มตัวอย่างในระยะนี้ใช้วิธีการแบบเจาะจงเช่นเดียวกับระยะที่ 2 (Skulmoski et al., 2007; Linstone & Turoff, 2002) โดยการเก็บรวบรวมข้อมูลดำเนินการผ่านแบบสอบถาม ซึ่งข้อมูลที่ได้จะนำมาวิเคราะห์และสังเคราะห์เพื่อปรับปรุงแนวทางการพัฒนาให้มีความเหมาะสมต่อการนำไปใช้จริงในพื้นที่ของวิสาหกิจชุมชน

### เครื่องมือวิจัย

การวิจัยนี้ใช้เครื่องมือที่ได้รับการพัฒนาในแต่ละระยะให้มีความตรงและความเชื่อถือได้ ระยะที่ 1 ผู้วิจัยได้พัฒนาแบบสอบถามที่ประกอบด้วย 6 ตอน เพื่อเก็บข้อมูลเกี่ยวกับปัจจัยที่มีผลต่อแนวทางการพัฒนาทุนทางเศรษฐกิจท้องถิ่นของเพชรบุรี ซึ่งครอบคลุมปัจจัยหลายด้าน เช่น ข้อมูลส่วนบุคคล กลยุทธ์การตลาด และทุนทางสังคม การวัดใช้มาตราส่วนประมาณค่า 5 ระดับ (George & Mallery, 2020) ในระยะที่ 2 ใช้แบบสัมภาษณ์กึ่งโครงสร้างในการเก็บ

ข้อมูลจากผู้เชี่ยวชาญเพื่อสร้างแนวทางการพัฒนา โดยประกอบด้วยข้อมูลส่วนตัวและคำถามเพื่อสร้างแนวทางการพัฒนา (Vonglao, 2017) ส่วนในระยะที่ 3 ใช้แบบสอบถามเพื่อประเมินแนวทางการพัฒนา โดยเน้นการประเมินด้านความเหมาะสม ความเป็นไปได้ และความเป็นประโยชน์ เครื่องมือทั้งหมดได้รับการตรวจสอบความน่าเชื่อถือและความตรงเชิงเนื้อหาอย่างละเอียด โดยในระยะที่ 1 แบบสอบถามถูกตรวจสอบโดยผู้เชี่ยวชาญ 3 คน เพื่อประเมินค่าความเที่ยงตรงเชิงเนื้อหา โดยค่าดัชนีความสอดคล้อง (IOC) อยู่ระหว่าง 0.60-1.00 ซึ่งเป็นค่าที่สูงกว่าเกณฑ์ขั้นต่ำที่กำหนดไว้ (Turner & Carlson, 2003) จากนั้นนำไปทดสอบกับกลุ่มตัวอย่างขนาดเล็ก 30 คน เพื่อหาค่าความเชื่อถือ โดยได้ค่าสัมประสิทธิ์แอลฟาของครอนบาคเท่ากับ 0.897 ซึ่งสูงกว่าเกณฑ์มาตรฐานที่กำหนดไว้ (Cronbach, 2001) สำหรับแบบสัมภาษณ์เพื่อการสนทนากลุ่มในระยะที่ 2 และในระยะที่ 3 ใช้แบบสอบถามเพื่อสำหรับประเมินแนวทางการพัฒนา ได้รับการตรวจสอบคุณภาพเครื่องมือและมีค่าความเชื่อมั่นจากการทดสอบซ้ำ (Test-retest reliability) อยู่ที่ 0.84 ซึ่งสูงกว่าเกณฑ์ขั้นต่ำที่กำหนด (George & Mallery, 2020) ผลการตรวจสอบคุณภาพเครื่องมือทั้งหมดนี้ช่วยยืนยันถึงความน่าเชื่อถือและความสามารถในการนำข้อมูลไปวิเคราะห์ได้อย่างมีประสิทธิภาพ

### **การเก็บรวบรวมข้อมูล**

ผู้วิจัยดำเนินการเก็บรวบรวมข้อมูลด้วยตนเอง โดยระยะที่ 1 ใช้แบบสอบถาม ระยะที่ 2 เป็นการสัมภาษณ์ และระยะที่ 3 ใช้แบบสอบถามเพื่อประเมินแนวทางการพัฒนา

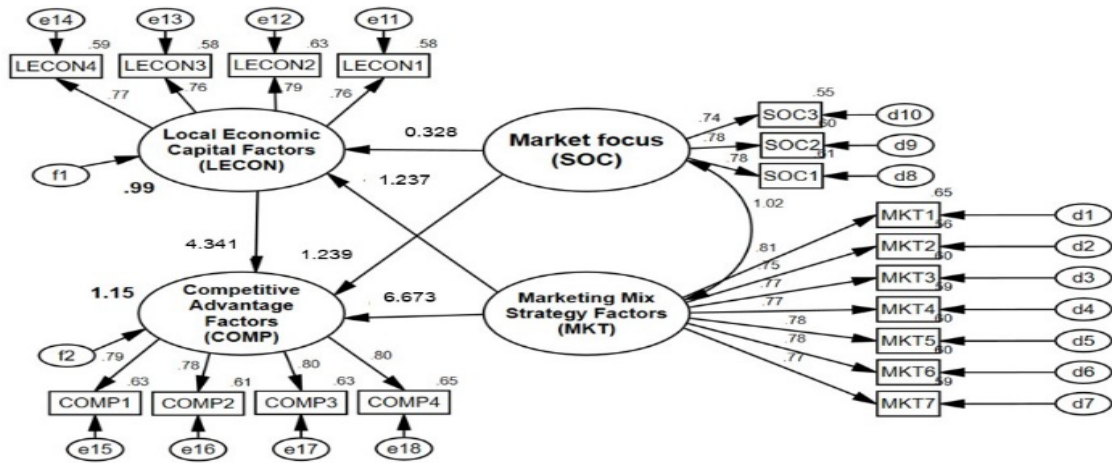
### **การวิเคราะห์ข้อมูล**

การวิเคราะห์ข้อมูลในงานวิจัยนี้ประกอบด้วย การวิเคราะห์เชิงปริมาณและเชิงคุณภาพ สำหรับการวิเคราะห์เชิงปริมาณ ผู้วิจัยใช้สถิติเชิงพรรณนาเพื่ออธิบายลักษณะของตัวแปรและกลุ่มตัวอย่าง โดยใช้ความถี่ ร้อยละ ค่าเฉลี่ย และส่วนเบี่ยงเบนมาตรฐาน (Tabachnick & Fidell, 2019) ในการทดสอบสมมติฐานและความสัมพันธ์ระหว่างตัวแปร ผู้วิจัยใช้การวิเคราะห์องค์ประกอบเชิงยืนยัน (CFA) และการวิเคราะห์โมเดลสมการโครงสร้าง (SEM) เพื่อตรวจสอบความเที่ยงตรงของโครงสร้างและทดสอบความสัมพันธ์เชิงสาเหตุระหว่างตัวแปร โดยใช้ค่า CMIN/DF, CFI, TLI, RMSEA และ SRMR ในการพิจารณาความเหมาะสมของโมเดล (Hu & Bentler, 1999) นอกจากนี้ยังคำนวณค่า Composite Reliability (CR) และ Average Variance Extracted (AVE) เพื่อประเมินคุณภาพของการวัดตัวแปร (Hair et al., 2019)

สำหรับข้อมูลเชิงคุณภาพที่ได้จากแบบสัมภาษณ์กึ่งโครงสร้าง ใช้การวิเคราะห์เชิงตีความและการจัดกลุ่มประเด็น (Theme) โดยจัดกระบวนการวิเคราะห์และสังเคราะห์ข้อมูลด้วยความระมัดระวัง รวมถึงการใช้วิธีการตรวจสอบแบบสามเส้า (Triangulation) เพื่อเพิ่มความน่าเชื่อถือของผลการวิเคราะห์ (Creswell & Creswell, 2018) ข้อมูลที่ได้จากทั้งเชิงปริมาณและเชิงคุณภาพจะถูกนำมาสังเคราะห์รวมกันเพื่อให้ได้ข้อสรุปที่ครอบคลุมและตอบโจทย์วัตถุประสงค์ของการวิจัย

## **ผลการวิจัย**

1. ผลการศึกษาการวิเคราะห์เส้นทางความสัมพันธ์เชิงสาเหตุที่ส่งผลต่อการพัฒนาทุนทางเศรษฐกิจท้องถิ่น เพื่อเสริมสร้างศักยภาพในการแข่งขันของวิสาหกิจชุมชนในจังหวัดเพชรบุรี



Chi-Square ( $\chi^2$ ) = 134.836; df = 129  
 Relative Chi-Square = 1.045 ; p-value = .345  
 GFI = .955; NFI = .970; TLI = .998; CFI = .999; RMSEA = .012; RMR = .065

ภาพที่ 2 โมเดลเส้นทางความสัมพันธ์เชิงสาเหตุที่ได้รับการปรับปรุง

ตารางที่ 1 ผลการวิเคราะห์เส้นทางความสัมพันธ์เชิงสาเหตุที่ส่งผลต่อแนวทางการพัฒนาทุนทางเศรษฐกิจท้องถิ่นเพื่อเพิ่มขีดความสามารถของผู้ประกอบการวิสาหกิจชุมชนในจังหวัดเพชรบุรี

เส้นทางความสัมพันธ์	$\beta$	S.E.	C.R.	P-value
MKT → LECON	1.237	0.261	4.740	***
SOC → LECON	0.328	0.219	1.498	***
MKT → COMP	6.673	1.567	4.256	***
SOC → COMP	1.239	0.943	1.314	***
LECON → COMP	4.341	1.827	2.377	***
MKT → LECON → COMP	5.717	1.643	3.481	***
SOC → LECON → COMP	1.321	0.911	1.451	***

หมายเหตุ: ค่า P-value ของตัวแปรที่สังเกตได้ทั้งหมดถูกระบุเป็น "\*\*\*" เพื่อแสดงระดับนัยสำคัญสูงสุด

สถิติทดสอบโมเดล: Chi-square = 3.331; df = 2; Chi-Square สัมพัทธ์ = 1.666; p-value = 0.189; GFI = 0.995; TLI = 0.993; CFI = 0.998; RMSEA = 0.046; RMR = 0.040

จากตารางที่ 1 และภาพที่ 2 แสดงให้เห็นว่าการวิเคราะห์เส้นทางความสัมพันธ์ระหว่างปัจจัยต่างๆ ที่มีผลต่อการพัฒนาทุนทางเศรษฐกิจท้องถิ่นและขีดความสามารถในการแข่งขันของวิสาหกิจชุมชนในจังหวัดเพชรบุรี งานวิจัยนี้ใช้วิธีการประมาณค่าพารามิเตอร์ของโมเดลด้วยเทคนิค Maximum Likelihood Estimation (ML) ซึ่งเป็นเครื่องมือที่ใช้กันอย่างแพร่หลายในด้านการวิเคราะห์ SEM (Structural Equation Modeling) การประมาณค่าพารามิเตอร์ทำให้ได้ค่าสัมประสิทธิ์ (Coefficients) ที่ชี้ให้เห็นถึงระดับและทิศทางของความสัมพันธ์เชิงสาเหตุระหว่างตัวแปรอิสระและตัวแปรตาม ค่าพารามิเตอร์ที่ได้ถูกนำไปใช้ในการทดสอบสมมติฐาน รวมทั้งเพื่อการตีความ



ทิศทางและความแรงของความสัมพันธ์ในเชิงสาเหตุระหว่างตัวแปร จากการวิเคราะห์โมเดลในงานวิจัยนี้ พบว่าปัจจัยด้านส่วนประสมทางการตลาด (MKT) และทุนทางสังคม (SOC) มีอิทธิพลสำคัญต่อทุนทางเศรษฐกิจท้องถิ่น (LECON) และขีดความสามารถในการแข่งขัน (COMP) ของวิสาหกิจชุมชนในพื้นที่ โดยค่าสัมประสิทธิ์ที่ได้ระบุว่าทั้ง MKT และ SOC มีอิทธิพลทางตรงต่อ LECON และ COMP นอกจากนี้ MKT และ SOC ยังมีอิทธิพลทางอ้อมต่อ COMP ผ่าน LECON ซึ่งสะท้อนให้เห็นถึงบทบาทที่สำคัญของ LECON ในการเสริมสร้างศักยภาพของวิสาหกิจชุมชน ผลการทดสอบความเหมาะสมของโมเดลด้วยสถิติแสดงให้เห็นถึงความสอดคล้องที่ตีระหว่างโมเดลและข้อมูลเชิงประจักษ์ ค่า Chi-square = 3.331, องศาอิสระ (df) = 2, p-value = 0.189 ซึ่งบ่งชี้ว่าโมเดลที่สร้างขึ้นไม่แตกต่างอย่างมีนัยสำคัญจากข้อมูลจริง ค่า GFI, TLI, CFI ที่ใกล้เคียง 1 และค่า RMSEA ที่ต่ำกว่า 0.05 ยิ่งเสริมสร้างความน่าเชื่อถือและความกลมกลืนของโมเดล

สรุปได้ว่า โมเดลที่สร้างขึ้นสามารถอธิบายความสัมพันธ์ของตัวแปรต่าง ๆ ที่มีผลต่อการพัฒนาทุนทางเศรษฐกิจท้องถิ่นและขีดความสามารถในการแข่งขันได้อย่างมีประสิทธิภาพ ผลการวิจัยชี้ให้เห็นว่า การใช้กลยุทธ์ส่วนประสมทางการตลาด การเสริมสร้างทุนทางสังคม และการพัฒนาทุนทางเศรษฐกิจท้องถิ่น มีความสำคัญทั้งในเชิงตรงและเชิงอ้อมต่อการพัฒนาวิสาหกิจชุมชน

2. ผลการศึกษาการสร้างแนวทางการพัฒนาทุนทางเศรษฐกิจท้องถิ่นเพื่อเพิ่มขีดความสามารถของผู้ประกอบการวิสาหกิจชุมชนในเขตจังหวัดเพชรบุรี



ภาพที่ 3 แนวทางการพัฒนาทุนทางเศรษฐกิจท้องถิ่นเพื่อเพิ่มขีดความสามารถของผู้ประกอบการวิสาหกิจชุมชนในจังหวัดเพชรบุรี

จากภาพที่ 3 แนวทางการพัฒนาทุนทางเศรษฐกิจท้องถิ่นที่เสนอในงานวิจัยนี้ประกอบด้วย 5 แนวทางหลัก 24 กระบวนการ และ 74 วิธีการที่ถูกออกแบบมาเพื่อตอบสนองต่อความต้องการในการพัฒนาเศรษฐกิจชุมชนอย่างยั่งยืน โดยผลการศึกษาได้นำเสนอการวิเคราะห์เส้นทางความสัมพันธ์เชิงสาเหตุที่ส่งผลต่อการพัฒนาทุนทางเศรษฐกิจท้องถิ่นและการเพิ่มขีดความสามารถในการแข่งขันของผู้ประกอบการวิสาหกิจชุมชนในจังหวัดเพชรบุรี การวิเคราะห์ดังกล่าวใช้วิธีการ Maximum Likelihood Estimation (ML) ซึ่งเป็นเทคนิคมาตรฐานในการวิเคราะห์โมเดลสมการโครงสร้าง (SEM) เพื่อประมาณค่าพารามิเตอร์ ผลการวิจัยชี้ให้เห็นว่าปัจจัยกลยุทธ์ส่วนประสมทางการตลาด (MKT)

และทุนทางสังคม (SOC) มีอิทธิพลเชิงบวกทั้งทางตรงและทางอ้อมต่อทุนทางเศรษฐกิจท้องถิ่น (LECON) และขีดความสามารถในการแข่งขัน (COMP) โดย LECON ทำหน้าที่เป็นตัวแปรกลางที่เชื่อมโยงระหว่าง MKT และ SOC ไปสู่ COMP ซึ่งผลลัพธ์เหล่านี้ชี้ให้เห็นว่าการพัฒนากลยุทธ์การตลาดควบคู่กับการเสริมสร้างทุนทางสังคมมีความสำคัญอย่างยิ่งในการเพิ่มศักยภาพการแข่งขันของวิสาหกิจชุมชนในพื้นที่

3. ผลการศึกษาการตรวจสอบแนวทางแนวทางการพัฒนาทุนทางเศรษฐกิจท้องถิ่นเพื่อเพิ่มขีดความสามารถของผู้ประกอบการวิสาหกิจชุมชนในเขตจังหวัดเพชรบุรี

**ตารางที่ 2** ค่าเฉลี่ยและส่วนเบี่ยงเบนมาตรฐานของระดับความถูกต้อง ความเหมาะสม ความเป็นไปได้ และความเป็นประโยชน์ ในแนวทางแนวทางการพัฒนาทุนทางเศรษฐกิจท้องถิ่นเพื่อเพิ่มขีดความสามารถของผู้ประกอบการวิสาหกิจชุมชนในเขตจังหวัดเพชรบุรี

	รายการประเมิน	$\bar{X}$	SD	ระดับประเมิน
1	ความถูกต้อง	4.57	0.271	มากที่สุด
2	ความเหมาะสม	4.85	0.284	มากที่สุด
3	ความเป็นไปได้	4.59	0.312	มากที่สุด
4	ความเป็นประโยชน์	4.62	0.298	มากที่สุด
	<b>ภาพรวม</b>	<b>4.66</b>	<b>0.291</b>	<b>มากที่สุด</b>

จากตารางที่ 2 แสดงให้เห็นว่าแนวทางการพัฒนาทุนทางเศรษฐกิจท้องถิ่นเพื่อเสริมสร้างขีดความสามารถของผู้ประกอบการวิสาหกิจชุมชนในจังหวัดเพชรบุรี ได้รับการประเมินในระดับ “มากที่สุด” ในทุกด้าน ไม่ว่าจะเป็นความถูกต้อง ความเหมาะสม ความเป็นไปได้ และความเป็นประโยชน์ โดยค่าเฉลี่ยภาพรวมที่ 4.66 ชี้ให้เห็นว่าผู้เชี่ยวชาญเห็นพ้องว่าแนวทางนี้มีศักยภาพสูงในการนำไปใช้ได้จริงเพื่อการพัฒนาวิสาหกิจชุมชน แนวทางการพัฒนาทุนทางเศรษฐกิจท้องถิ่นที่นำเสนอมีความยืดหยุ่นและสามารถปรับใช้กับบริบทที่หลากหลายของวิสาหกิจชุมชนในจังหวัดเพชรบุรี โดยเน้นการส่งเสริมความร่วมมือในชุมชน การเพิ่มขีดความสามารถทางการตลาด และการประยุกต์ใช้นวัตกรรมและเทคโนโลยีในกระบวนการผลิตและการบริหารจัดการ ตัวอย่างแนวทางที่นำเสนอ ได้แก่ การฝึกอบรมบุคลากรเพื่อเสริมทักษะในด้านการจัดการตลาด การใช้ทรัพยากรอย่างมีประสิทธิภาพ การสร้างเครือข่ายความร่วมมือระหว่างชุมชนและภาครัฐ และการพัฒนาระบบการจัดการธุรกิจที่มีความยั่งยืนและทันสมัย

แนวทางนี้ถูกออกแบบมาให้สามารถตอบสนองต่อการเปลี่ยนแปลงของตลาดและความต้องการของชุมชนได้อย่างยั่งยืน การพัฒนาทักษะและความรู้เกี่ยวกับการตลาดและการจัดการทรัพยากรผ่านการฝึกอบรม รวมถึงการนำเทคโนโลยีและนวัตกรรมมาปรับใช้ในกระบวนการผลิต จะช่วยเพิ่มศักยภาพของผู้ประกอบการวิสาหกิจชุมชน นอกจากนี้ การวิเคราะห์ประสิทธิภาพของแนวทางที่ได้พัฒนาขึ้นแสดงให้เห็นว่า การพัฒนาทุนทางเศรษฐกิจท้องถิ่นไม่เพียงช่วยเพิ่มศักยภาพในระยะสั้น แต่ยังสร้างความยั่งยืนให้กับชุมชนในระยะยาว ในด้านการปฏิบัติ แนวทางนี้เน้นความสำคัญของกลยุทธ์เชิงบูรณาการที่รวมทุนทางสังคมและทุนทางเศรษฐกิจเข้าไว้ด้วยกัน เพื่อให้ชุมชนสามารถรับมือกับความเปลี่ยนแปลงและความท้าทายที่อาจเกิดขึ้นในอนาคตได้อย่างมีประสิทธิภาพ การใช้ทรัพยากรอย่างคุ้มค่า การลดความสูญเสียในกระบวนการผลิต และการนำเทคโนโลยีที่ทันสมัยมาใช้ในทุกขั้นตอนของการพัฒนาเป็นกุญแจสำคัญในการสร้างความยั่งยืน

โดยสรุป แนวทางการพัฒนาทุนทางเศรษฐกิจท้องถิ่นนี้ได้รับการประเมินว่ามีความเป็นไปได้สูงในการนำไปปฏิบัติจริง โดยให้ความสำคัญกับการมีส่วนร่วมของชุมชน การสร้างความร่วมมือระหว่างภาคส่วนต่างๆ และการพัฒนาศักยภาพบุคลากรในชุมชนเพื่อส่งเสริมเศรษฐกิจท้องถิ่น แนวทางนี้สามารถปรับใช้ให้สอดคล้องกับบริบทของพื้นที่และครอบคลุมปัจจัยสำคัญทั้งหมดที่จำเป็นต่อการพัฒนาชุมชนอย่างยั่งยืน

## อภิปรายผล

1. ผลการวิเคราะห์เส้นทางความสัมพันธ์เชิงสาเหตุที่มีอิทธิพลต่อแนวทางการพัฒนาทุนทางเศรษฐกิจท้องถิ่นเพื่อเพิ่มขีดความสามารถของผู้ประกอบการวิสาหกิจชุมชนในเขตจังหวัดเพชรบุรี การวิเคราะห์เส้นทางความสัมพันธ์เชิงสาเหตุในงานวิจัยนี้ใช้เทคนิคการประมาณค่าพารามิเตอร์แบบ Maximum Likelihood Estimation (ML) ภายใต้โมเดล SEM ซึ่งเป็นเครื่องมือที่มีประสิทธิภาพในการวิเคราะห์ความสัมพันธ์เชิงสาเหตุระหว่างตัวแปรหลายมิติ ผลการวิจัยแสดงให้เห็นว่า ปัจจัยด้านส่วนประสมทางการตลาด (MKT) และทุนทางสังคม (SOC) มีบทบาทสำคัญทั้งทางตรงและทางอ้อมต่อการพัฒนาทุนทางเศรษฐกิจท้องถิ่น (LECON) และขีดความสามารถในการแข่งขัน (COMP) ของวิสาหกิจชุมชนในจังหวัดเพชรบุรี โดยพบว่า MKT และ SOC ไม่เพียงแต่ส่งผลโดยตรงต่อ LECON และ COMP เท่านั้น แต่ยังมีอิทธิพลทางอ้อมผ่าน LECON อีกด้วย ซึ่งสะท้อนให้เห็นถึงความสำคัญของการพัฒนาเศรษฐกิจในท้องถิ่นในการเสริมสร้างศักยภาพของวิสาหกิจชุมชนผลการวิเคราะห์ความเหมาะสมของโมเดลพบว่า ค่า Chi-square ที่ได้ (3.331, p-value = 0.189) และค่าดัชนีต่างๆ เช่น GFI, TLI, CFI มีค่าสูงและใกล้เคียง 1 ในขณะที่ค่า RMSEA ต่ำกว่า 0.05 บ่งชี้ว่าโมเดลที่สร้างขึ้นมีความกลมกลืนกับข้อมูลเชิงประจักษ์อย่างดี แสดงให้เห็นว่าโมเดลสามารถอธิบายความสัมพันธ์ของตัวแปรต่าง ๆ ได้อย่างมีนัยสำคัญ โดยสรุป ผลการวิจัยนี้บ่งบอกว่า การใช้กลยุทธ์การตลาดและทุนทางสังคมเป็นปัจจัยที่มีผลกระทบอย่างมากต่อการพัฒนาเศรษฐกิจท้องถิ่นและการเพิ่มขีดความสามารถของวิสาหกิจชุมชน การประยุกต์ใช้เทคนิคการวิเคราะห์ SEM ได้อย่างเหมาะสมยิ่งเสริมความน่าเชื่อถือของผลการวิจัยในด้านนี้ ผลการศึกษาสอดคล้องกับงานวิจัยของ Phongpipat (2020) ซึ่งเน้นการพัฒนาผลิตภัณฑ์การท่องเที่ยวเชิงวัฒนธรรมที่ขับเคลื่อนโดยชุมชนในจังหวัดเพชรบุรี งานวิจัยนี้ชี้ให้เห็นถึงบทบาทของการพัฒนาเครือข่ายความร่วมมือและทุนทางสังคมในชุมชนที่มีความสำคัญต่อการเสริมสร้างขีดความสามารถของวิสาหกิจชุมชน นอกจากนี้ ยังสอดคล้องกับงานวิจัยของ Smith & Robinson (2022) ที่ได้ศึกษาบทบาทของนวัตกรรมในการฟื้นฟูการท่องเที่ยว โดยเฉพาะการนำเทคโนโลยีและนวัตกรรมมาใช้ในการพัฒนาผลิตภัณฑ์ทางการท่องเที่ยว ซึ่งเป็นองค์ประกอบสำคัญในการเพิ่มมูลค่าและความสามารถในการแข่งขันของชุมชนท้องถิ่นในระดับนานาชาติ ผลการวิจัยดังกล่าวยังมีความสอดคล้องกับงานของ Timothy (2023) ที่ได้สำรวจการพัฒนาการท่องเที่ยวเชิงมรดกทางวัฒนธรรมในประเทศกำลังพัฒนา โดยเน้นถึงความสำคัญของการอนุรักษ์วัฒนธรรมท้องถิ่นควบคู่กับการพัฒนาทางเศรษฐกิจ ผลการศึกษาเหล่านี้แสดงให้เห็นถึงการบูรณาการระหว่างทุนทางสังคม นวัตกรรม และการตลาด ซึ่งเป็นปัจจัยสำคัญในการพัฒนาวิสาหกิจชุมชนในระดับท้องถิ่นเพื่อให้สามารถแข่งขันในระดับสากลได้

2. ผลการสร้างแนวทางแนวทางการพัฒนาทุนทางเศรษฐกิจท้องถิ่นเพื่อเพิ่มขีดความสามารถของผู้ประกอบการวิสาหกิจชุมชนในเขตจังหวัดเพชรบุรี การพัฒนาทุนทางเศรษฐกิจในจังหวัดเพชรบุรี โดยมุ่งเน้นการเพิ่มขีดความสามารถของผู้ประกอบการวิสาหกิจชุมชน มีความสำคัญอย่างยิ่งในการสร้างความยั่งยืนทางเศรษฐกิจในระดับท้องถิ่น จากการวิจัยพบว่าแนวทางการพัฒนาประกอบด้วย 5 แนวทางหลัก ครอบคลุม 24 กระบวนการ และ 74 วิธีการ ซึ่งมีบทบาทสำคัญในการสนับสนุนให้ชุมชนสามารถปรับตัวต่อการเปลี่ยนแปลงได้อย่างรวดเร็ว โดยการ

ผสมผสานทั้งทุนทางสังคม ทุนทางเศรษฐกิจ และเทคโนโลยีเข้าด้วยกัน ผลการศึกษาแสดงให้เห็นว่า การพัฒนาผลิตภัณฑ์และบริการผ่านการใช้เทคโนโลยีและนวัตกรรม เป็นปัจจัยสำคัญในการเพิ่มมูลค่าทางเศรษฐกิจของวิสาหกิจชุมชน นอกจากนี้ การสร้างความสัมพันธ์และเครือข่ายทางสังคมเป็นส่วนสำคัญในการเสริมสร้างความเข้มแข็งและความร่วมมือภายในชุมชน ซึ่งเป็นปัจจัยที่ทำให้วิสาหกิจชุมชนสามารถแข่งขันในตลาดได้อย่างยั่งยืน การใช้นวัตกรรมและเทคโนโลยีในกระบวนการผลิต ส่งผลให้วิสาหกิจชุมชนสามารถปรับตัวให้เข้ากับการเปลี่ยนแปลงของตลาดและเงื่อนไขที่เปลี่ยนแปลงอย่างรวดเร็ว การใช้เทคโนโลยีดิจิทัลในการพัฒนาผลิตภัณฑ์ยังช่วยขยายฐานตลาดและสร้างประสบการณ์ที่แตกต่างจากภูมิปัญญาท้องถิ่น การบูรณาการแนวทางการพัฒนาทุนทางสังคมและทุนทางเศรษฐกิจเข้าด้วยกัน ยังช่วยสร้างความยั่งยืนให้กับชุมชนในระยะยาว สอดคล้องกับงานวิจัยของ Srisuk (2022) ที่เน้นการวิเคราะห์ห่วงโซ่มูลค่าในอุตสาหกรรมการท่องเที่ยวไทย โดยแสดงให้เห็นว่าการฝึกอบรมทักษะและการนำเทคโนโลยีมาใช้ในการพัฒนาชุมชนเป็นปัจจัยสำคัญในการเพิ่มศักยภาพการแข่งขัน นอกจากนี้สอดคล้องกับงานวิจัยของ Chaiphrom (2020) ที่เน้นการศึกษาทุนทางสังคมในวิสาหกิจชุมชนยังชี้ให้เห็นถึงความสำคัญของเครือข่ายความร่วมมือและความไว้วางใจ ซึ่งเป็นปัจจัยสำคัญที่สนับสนุนสมรรถนะของวิสาหกิจชุมชนในจังหวัดเพชรบุรี ผลการวิจัยนี้ยังสอดคล้องกับแนวทางการพัฒนาเศรษฐกิจท้องถิ่นหลังการแพร่ระบาดของ COVID-19 ที่ Richards (2021) ได้นำเสนอ ซึ่งกล่าวถึงการนำเทคโนโลยีและนวัตกรรมมาใช้ในการพัฒนาผลิตภัณฑ์ท่องเที่ยวเชิงวัฒนธรรมเพื่อสร้างประสบการณ์ที่มีเอกลักษณ์และขยายตลาดของวิสาหกิจชุมชน ทั้งนี้ ผลการวิจัยทั้งหมดชี้ให้เห็นถึงบทบาทของการพัฒนาเทคโนโลยีและทุนทางสังคมในการเพิ่มขีดความสามารถในการแข่งขันและสร้างความยั่งยืนให้กับชุมชนในระยะยาว

3. ผลการตรวจสอบแนวทางแนวทางการพัฒนาทุนทางเศรษฐกิจท้องถิ่นเพื่อเพิ่มขีดความสามารถของผู้ประกอบการวิสาหกิจชุมชนในเขตจังหวัดเพชรบุรี แสดงให้เห็นถึงความครอบคลุมและความเหมาะสมของแผนงานโดยแนวทางดังกล่าวมุ่งเน้นการพัฒนาทั้งในด้านการตลาด การสร้างทุนทางสังคม การใช้เทคโนโลยีและนวัตกรรม การจัดการด้านความยั่งยืน และการเพิ่มศักยภาพการแข่งขันทางธุรกิจ ผลการประเมินจากผู้ทรงคุณวุฒิแสดงให้เห็นถึงการยอมรับในระดับ “มากที่สุด” ด้วยค่าเฉลี่ยคะแนนระหว่าง 4.57 ถึง 4.85 ซึ่งบ่งชี้ถึงความมั่นใจต่อศักยภาพของแผนในการเสริมสร้างความเข้มแข็งของวิสาหกิจชุมชน แนวทางดังกล่าวยังเน้นถึงการบูรณาการระหว่างทรัพยากรทางสังคมและเศรษฐกิจในท้องถิ่น เพื่อส่งเสริมการเติบโตอย่างยั่งยืนในระยะยาว แนวทางนี้ไม่เพียงแต่ได้รับการยอมรับในแง่ของความครอบคลุมและความเหมาะสมในการปฏิบัติ สอดคล้องกับงานวิจัยของ Suksamran (2024) ที่เน้นถึงบทบาทของเทคโนโลยีสารสนเทศและการสื่อสารในการพัฒนาขีดความสามารถในการแข่งขันของวิสาหกิจชุมชน โดยการใช้เทคโนโลยีดิจิทัลเป็นเครื่องมือสำคัญในการเพิ่มประสิทธิภาพการดำเนินงานและลดต้นทุน นอกจากนี้ยังสอดคล้องกับงานวิจัยของ Sangthong (2022) ยังได้ชี้ให้เห็นถึงความสำคัญของกลยุทธ์การตลาดออนไลน์ในการสร้างเนื้อหาที่เป็นเอกลักษณ์และการใช้สื่อสังคมออนไลน์ในการส่งเสริมผลิตภัณฑ์ OTOP ในจังหวัดเพชรบุรี ซึ่งสอดคล้องกับแนวทางการพัฒนาส่วนผสมทางการตลาดและการใช้เทคโนโลยีในงานวิจัยนี้ และสอดคล้องกับงานวิจัยของ Lee & Jones (2020) ที่ได้ศึกษาความสัมพันธ์ระหว่างทุนทางสังคมกับการเพิ่มศักยภาพในการแข่งขันของวิสาหกิจชุมชนก็ได้ยืนยันว่าการสร้างเครือข่ายความสัมพันธ์และการมีส่วนร่วมของชุมชนช่วยเสริมประสิทธิภาพในการดำเนินธุรกิจและเพิ่มขีดความสามารถในการแข่งขันได้อย่างมีนัยสำคัญ

## ข้อเสนอแนะ

### 1. ข้อเสนอแนะในการนำผลวิจัยไปใช้

1.1 ส่งเสริมการพัฒนาทุนทางสังคมและเครือข่ายความร่วมมือในชุมชน ควรมีการพัฒนากลไกการสร้างเครือข่ายความร่วมมือระหว่างวิสาหกิจชุมชน หน่วยงานรัฐ และเอกชน เพื่อเสริมสร้างศักยภาพทางธุรกิจและเพิ่มขีดความสามารถในการแข่งขัน นโยบายนี้ควรเน้นการสร้างเชื่อมั่นและความไว้วางใจในชุมชน เพื่อให้เกิดการพัฒนาที่ยั่งยืน

1.2 นโยบายการนำนวัตกรรมและเทคโนโลยีมาประยุกต์ใช้ในการผลิต ควรสนับสนุนการนำเทคโนโลยีและนวัตกรรมมาประยุกต์ใช้ในการผลิตสินค้าและบริการของวิสาหกิจชุมชน เช่น การพัฒนาแพลตฟอร์มการตลาดออนไลน์และการใช้สื่อดิจิทัลในการโปรโมตผลิตภัณฑ์ ซึ่งจะช่วยเพิ่มมูลค่าผลิตภัณฑ์และสร้างความสามารถในการแข่งขันในตลาดสากล

1.3 การพัฒนากลยุทธ์การตลาดและการส่งเสริมผลิตภัณฑ์ท้องถิ่น ควรมีนโยบายสนับสนุนให้วิสาหกิจชุมชนพัฒนากลยุทธ์การตลาดที่เหมาะสม โดยเฉพาะในด้านการสร้างเอกลักษณ์ของผลิตภัณฑ์ที่สะท้อนความเป็นท้องถิ่นและความยั่งยืนของทรัพยากร นอกจากนี้ ควรมีการส่งเสริมผลิตภัณฑ์ OTOP ให้สามารถเข้าถึงตลาดใหม่ๆ โดยการสร้างความร่วมมือกับภาครัฐและเอกชน

1.4 การวิจัยเกี่ยวกับการพัฒนากลยุทธ์การตลาดดิจิทัลในวิสาหกิจชุมชน ควรมีการศึกษาเพิ่มเติมเกี่ยวกับผลกระทบของการใช้กลยุทธ์การตลาดดิจิทัลและการใช้สื่อสังคมออนไลน์ต่อการขยายตลาดและเพิ่มยอดขายของวิสาหกิจชุมชน เพื่อให้การตลาดดิจิทัลสามารถนำไปใช้ได้อย่างมีประสิทธิภาพมากยิ่งขึ้น

1.5 การศึกษาเชิงลึกเกี่ยวกับบทบาทของทุนมนุษย์ในการพัฒนาวิสาหกิจชุมชนควรมีการวิจัยเพิ่มเติมเกี่ยวกับบทบาทของทุนมนุษย์ โดยเฉพาะในด้านการฝึกอบรมทักษะและการพัฒนาศักยภาพของบุคลากรในชุมชน เพื่อให้บุคลากรสามารถปรับตัวและเติบโตในสภาพแวดล้อมที่เปลี่ยนแปลงอย่างรวดเร็ว

### 2. ข้อเสนอแนะในการวิจัยต่อไป

2.1 ในการเก็บข้อมูลเชิงปริมาณเพื่อศึกษาปัจจัยที่เกี่ยวข้องอาจใช้การเก็บข้อมูลเชิงคุณภาพประกอบ เช่น การสัมภาษณ์ผู้เกี่ยวข้อง เพื่อให้ได้ข้อมูลมาประกอบการวิเคราะห์

2.2 ควรทำการขยายการศึกษาในพื้นที่อื่นๆ เพื่อนำข้อมูลมาเปรียบเทียบแบบสามเส้า สำหรับการวิเคราะห์ความแตกต่างในแต่ละพื้นที่ว่ามีปัจจัยใดที่ส่งผล

## เอกสารอ้างอิง

- Chaiphrom, N. (2020). Social capital and the performance of community enterprises: A case study of Nan Province. *Chiang Mai University Journal of Economics and Business Administration*, 30(2), 120-135. (in Thai)
- Chuamuangphan, N., Chuamuangphan, K., & Sagprakob, R. (2023). Innovation management for community enterprise products: A case study of Phetchaburi Province, Thailand. *Journal of Community Development Research*, 16(2), 45-58.
- Creswell, J. W., & Plano Clark, V. L. (2018). *Designing and conducting mixed methods research*. 3<sup>rd</sup> ed. SAGE Publications.

- Cronbach, L. J. (2001). *Essentials of psychological testing*. 5<sup>th</sup> ed. Harper Collins.
- Etikan, I., & Bala, K. (2017). Sampling and sampling methods. *Biometrics & Biostatistics International Journal*, 5(6), 00149.
- Etikan, I., Musa, S. A., & Alkassim, R. S. (2016). Comparison of convenience sampling and purposive sampling. *American Journal of Theoretical and Applied Statistics*, 5(1), 1-4.
- George, D., & Mallery, P. (2020). *IBM SPSS Statistics 26 step by step: A simple guide and reference*. 16<sup>th</sup> ed. Routledge.
- Hair, J. F., Black, W. C., Babin, B. J., & Anderson, R. E. (2019). *Multivariate data analysis*. 8<sup>th</sup> ed. Cengage Learning.
- Hu, L. T., & Bentler, P. M. (1999). Cutoff criteria for fit indexes in covariance structure analysis: Conventional criteria versus new alternatives. *Structural Equation Modeling*, 6(1), 1-55.
- Kline, R. B. (2016). *Principles and practice of structural equation modeling*. 4th ed. Guilford Press.
- Kummerdpet, W., & Sinclair, A. J. (2023). Challenges and opportunities for community-based enterprises in Phetchaburi Province: A sustainable livelihood approach. *Sustainability*, 15(4), 3287.
- Lee, R., & Jones, T. (2020). The impact of social capital on the performance of community enterprises: A systematic review. *Journal of Co-operative Organization and Management*, 8(1), 1-18.
- Levy, P. S., & Lemeshow, S. (2013). *Sampling of populations: Methods and applications* (4<sup>th</sup> ed.). John Wiley & Sons.
- Linstone, H. A., & Turoff, M. (Eds.). (2002). *The Delphi method: Techniques and applications*. Addison-Wesley.
- Phongpipat, W. (2020). Community-based cultural tourism product development: A case study of Ban Bat community, Phetchaburi province. *Veridian E-Journal*, 12(3), 3581-3598. (in Thai)
- Phongsakonrangsin, P., Jindawan, W., & Bunsit, T. (2022). Factors affecting the success of community enterprises in Phetchaburi Province. *Burapha University Journal of Business Management*, 11(2), 39-54. (in Thai)
- Polnyotee, M., & Thadaniti, S. (2022). Community-based tourism: A strategy for sustainable tourism development in Phetchaburi Province, Thailand. *Journal of Tourism and Cultural Change*, 20(3), 344-363.
- Richards, G. (2021). Developing Cultural Tourism Products in a Post-COVID World. *Journal of Tourism Studies*, 33(2), 45-58.
- Saengchai, S., Joemsittiprasert, W., & Jermsittiprasert, K. (2023). Digital transformation challenges for community enterprises in Phetchaburi Province. *Journal of Asian Finance, Economics and Business*, 10(2), 179-190.

- Sangthong, C. (2022). Online marketing strategies for community enterprises: A case study of OTOP products in Phetchaburi Province. *Thammasat University Journal of Marketing*, 14(2), 157-172. (in Thai)
- Skulmoski, G. J., Hartman, F. T., & Krahn, J. (2007). The Delphi method for graduate research. *Journal of Information Technology Education: Research*, 6(1), 1-21.
- Smith, M. K., & Robinson, M. (2022). Culture, Tourism, and Regeneration: The Role of Innovation. *International Journal of Tourism Research*, 24(1), 67-80.
- Srisuk, P. (2022). Value chain analysis of the Thai tourism industry: guidelines for increasing competitiveness. *Tourism Journal*, 18(1), 75-90. (in Thai)
- Suebsook, N., & Prasertsin, A. (2024). Product development and packaging design for community enterprises: A case study of Phetchaburi Province. *ASEAN Journal of Management & Innovation*, 11(1), 84-97.
- Suksamran, C. (2024). Development of competitiveness of community enterprises in the digital age: The role of information and communication technology. *Information Technology Academic Journal*, 25(1), 65-80. (in Thai)
- Tabachnick, B. G., & Fidell, L. S. (2019). *Using Multivariate Statistics* (7<sup>th</sup> ed.). Pearson.
- Timothy, D. J. (2023). Cultural Heritage and Tourism in the Developing World. *Annals of Tourism Research*, 92, 102962.
- Turner, R. C., & Carlson, L. (2003). Indexes of item-objective congruence for multidimensional items. *International Journal of Testing*, 3(2), 163-171.
- Vonglao, P. (2017). Application of fuzzy logic to improve the Likert scale to measure latent variables. *Kasetsart Journal of Social Sciences*, 38(3), 337-344.
- Wattanacharoensil, W., & Schuckert, M. (2024). Navigating cultural preservation and tourism development: Insights from Thailand's UNESCO Creative Cities. *Journal of Tourism and Cultural Change*, 22(1), 67-85.