

# รูปแบบการพัฒนาศักยภาพการท่องเที่ยวเชิงสุขภาพในจังหวัดอุบลราชธานี เพื่อเชื่อมโยงในการพัฒนาสู่กลุ่มจังหวัดราชธานีศรีโสธร\*

## A Potential Development Model for Wellness Tourism in Ubon Ratchathani Province to Connect to the Development of Ratchathani Sri Sothorn Cluster

<sup>1</sup>ณัฐนนท์ ศรีอินทรวานิช, จุฑามาส ชมผา และ กุลวดี ละม้ายจีน

<sup>1</sup>Natthanon Sriintravanich, Chuthamas Chompha and Kulvadee Lamaijeen

<sup>1</sup>มหาวิทยาลัยราชภัฏอุบลราชธานี

<sup>1</sup>Ubon Ratchathani Rajabhat University, Thailand.

<sup>1</sup>Corresponding Author's Email: Std.60679360102@ubru.ac.th



### บทคัดย่อ

บทความนี้มีวัตถุประสงค์คือ 1) เพื่อศึกษาศักยภาพการจัดการท่องเที่ยวเชิงสุขภาพในจังหวัดอุบลราชธานี 2) เพื่อพัฒนารูปแบบการพัฒนาศักยภาพการท่องเที่ยวเชิงสุขภาพในจังหวัดอุบลราชธานีเพื่อเชื่อมโยงในการพัฒนาสู่กลุ่มจังหวัดราชธานีศรีโสธร และ 3) เพื่อประเมินพัฒนารูปแบบการพัฒนาศักยภาพการท่องเที่ยวเชิงสุขภาพในจังหวัดอุบลราชธานีเพื่อเชื่อมโยงในการพัฒนาสู่กลุ่มจังหวัดราชธานีศรีโสธร เป็นงานวิจัยแบบผสมผสาน กลุ่มตัวอย่างที่ใช้ในการศึกษา ประกอบด้วย เจ้าหน้าที่ภาครัฐ ผู้ประกอบการแหล่งท่องเที่ยว ผู้นำท้องถิ่น และนักท่องเที่ยว จำนวน 205 คน ได้มาโดยใช้การสุ่มอย่างง่าย ผู้เชี่ยวชาญในการพัฒนารูปแบบ จำนวน 16 คน และผู้ทรงคุณวุฒิในการประเมินรูปแบบ จำนวน 17 คน เครื่องมือที่ใช้ ได้แก่ แบบสอบถาม แบบบันทึกการสนทนากลุ่ม และแบบประเมินรูปแบบ วิเคราะห์ข้อมูลโดยการหาค่าเฉลี่ย ส่วนเบี่ยงเบนมาตรฐานและการวิเคราะห์เนื้อหา ผลการวิจัยพบว่า

1) ศักยภาพการจัดการท่องเที่ยวเชิงสุขภาพ อยู่ในระดับมาก ค่าเฉลี่ย 4.18 2) รูปแบบการพัฒนาศักยภาพการท่องเที่ยวเชิงสุขภาพ ประกอบด้วย 2.1) ด้านสถานที่ท่องเที่ยว โดยการพัฒนาความดึงดูดใจ สิ่งอำนวยความสะดวก และการประชาสัมพันธ์ 2.2) ด้านกิจกรรมการท่องเที่ยว โดยการพัฒนากิจกรรมส่งเสริมสุขภาพ กิจกรรมเชื่อมโยงการท่องเที่ยวในกลุ่มจังหวัดราชธานีศรีโสธร ความหลากหลายของกิจกรรม และกิจกรรมที่มีเอกลักษณ์ท้องถิ่น 2.3) ด้านการให้บริการ โดยการพัฒนาระบบการให้บริการที่ทันสมัย กระบวนการให้บริการ การรับประกันคุณภาพในการให้บริการ และทักษะการให้บริการของบุคลากร 2.4) ด้านการส่งเสริมและการมีส่วนร่วม โดยการส่งเสริมจังหวัดอุบลราชธานีให้เป็นศูนย์กลางแหล่งท่องเที่ยวเชิงสุขภาพ ความร่วมมือระหว่างผู้มีส่วนเกี่ยวข้อง และการมีส่วนร่วมและการสร้างเครือข่าย 3) ผลการประเมินรูปแบบ พบว่ารูปแบบมีความเหมาะสมในระดับมากที่สุดและมีความเป็นไปได้ในระดับมาก

**คำสำคัญ:** การพัฒนาศักยภาพการท่องเที่ยว; การท่องเที่ยวเชิงสุขภาพ; จังหวัดอุบลราชธานี; ราชธานีศรีโสธร



## Abstract

The research article consisted of the following objectives: 1) to investigate the potential of wellness tourism in Ubon Ratchathani province; 2) to develop a potential development model for wellness tourism in Ubon Ratchathani province to connect to the development of Ratchathani Sri Sothorn Cluster; and 3) to evaluate a potential development model for wellness tourism in Ubon Ratchathani province to connect to the development of Ratchathani Sri Sothorn Cluster. The study applied a mixed-method research. A sample group for the study comprised government officials, tourism entrepreneurs, local leaders, and tourists, for a total of 205 persons, who were chosen by simple random sampling. The model development experts consisted of 16 persons, while the model evaluation experts comprised of 17 persons. The research tools were questionnaire, focus group discussion record form, and evaluation form. The obtained data were analyzed by mean, standard deviation, and content analysis. From the study, the following results are found:

1) The potential of wellness tourism is at a high level with a mean of 4.18; 2) A potential development model for wellness tourism consists of the following aspects: 2.1) On tourist attractions by developing the attractions, facilities, and public relations, 2.2) On tourist activities by developing activities promoting healthcare as well as tourism-related activities in Ratchathani Sri Sothorn Cluster. The activities should be diverse and represent the local identity, 2.3) On services through developing for modern services and ensuring service quality. Personnel skills in offering services should also be enhanced, and 2.4) On promotion and involvement, Ubon Ratchathani is being pushed forward as a center of wellness tourism through collaboration among stakeholders, as well as involvement in network building; and 3) After evaluating a model, it is discovered to be of the highest level of propriety and feasibility.

**Keywords:** Tourism Potential Development; Health Tourism; Ubon Ratchathani Province; Ratchathani Si-Sotorn

## บทนำ

ประเทศไทยเป็นจุดหมายปลายทางที่นักท่องเที่ยวให้ความสนใจเดินทางเข้ามาท่องเที่ยวอย่างต่อเนื่อง อุตสาหกรรมการท่องเที่ยวจึงเติบโตและสร้างรายได้เข้าประเทศเป็นอันดับต้น ๆ ของโลก จำนวนนักท่องเที่ยวต่างชาติโดยเฉพาะจากภูมิภาคเอเชีย อเมริกา ยุโรปและเอเชียใต้ขยายตัวเพิ่มขึ้นจากเศรษฐกิจที่เติบโต ส่วนการท่องเที่ยวภายในประเทศมีแนวโน้มที่ดีขึ้นจากเศรษฐกิจที่เริ่มฟื้นตัวและการกระตุ้นการตลาดอย่างต่อเนื่อง เช่น มาตรการลดหย่อนภาษีจากการท่องเที่ยว การประกาศเพิ่มวันหยุด สายการบินต้นทุนต่ำ (Low cost) รวมทั้งจากราคาน้ำมันเชื้อเพลิงที่ลดลง เหล่านี้เป็นปัจจัยให้คนไทยออกเดินทางการท่องเที่ยวมากขึ้น นโยบาย

ภาครัฐเกี่ยวกับการพัฒนาประเทศภายใต้แผนพัฒนาเศรษฐกิจและสังคมแห่งชาติฉบับที่ 12 สาธารณะที่เกี่ยวข้องกับอุตสาหกรรมการท่องเที่ยวและการบริการที่สำคัญคือ การสนับสนุนให้มีอุตสาหกรรมการท่องเที่ยวกลุ่มจังหวัดเพื่อเป็นการเสริมสร้างรายได้จากการท่องเที่ยวให้มากขึ้น โดยส่งเสริมและสนับสนุนให้ทุกภาคส่วนที่เกี่ยวข้องสร้างคุณค่าห่วงโซ่ธุรกิจบริการการท่องเที่ยวเพื่อให้เกิดการบริการการท่องเที่ยวที่มีคุณภาพและเป็นมิตรกับสิ่งแวดล้อม มีการส่งเสริมพัฒนาการเชื่อมโยงการท่องเที่ยวระหว่างแหล่งท่องเที่ยวระดับนานาชาติในพื้นที่ โดยการสนับสนุนให้มีการพัฒนาศักยภาพแหล่งท่องเที่ยวใหม่ ๆ รวมทั้งแหล่งท่องเที่ยวชุมชนที่มีศักยภาพเพื่อให้เป็นโครงข่ายการท่องเที่ยว สนับสนุนให้เกิดการพัฒนารูปแบบการท่องเที่ยวชุมชนที่หลากหลายและสอดคล้องกับศักยภาพของพื้นที่โดยให้ชุมชนเข้ามามีส่วนร่วมในการจัดการท่องเที่ยวอย่างเข้มแข็ง รวมทั้งทางการให้มีการท่องเที่ยวชุมชนเชื่อมโยงกับผู้ประกอบการท่องเที่ยวรายใหญ่เพื่อเป็นแหล่งสร้างอาชีพใหม่และกระจายรายได้สู่ท้องถิ่น และชุมชนมีการพัฒนาการท่องเที่ยวที่มีการเสริมสร้างศักยภาพเพื่อสร้างมูลค่าการพัฒนาโครงสร้างพื้นฐานและสิ่งอำนวยความสะดวกด้านการท่องเที่ยว การพัฒนาธุรกิจและบริการด้านการท่องเที่ยวให้เกิดความหลากหลายและมีมาตรฐานระดับสากล รวมทั้งส่งเสริมและพัฒนาด้านการตลาด การบริหารจัดการอย่างมีประสิทธิภาพเพื่อดึงดูดนักท่องเที่ยวไทยและต่างประเทศจนสามารถพัฒนาเป็นเศรษฐกิจที่สร้างรายได้และกระจายรายได้ให้กับท้องถิ่นและชุมชนได้อย่างยั่งยืน (Tourism Authority of Thailand, 2009)

จากข้อมูลขององค์การการท่องเที่ยวโลก (World Tourism Organization: UNWTO) ได้กล่าวว่า กลุ่มประเทศในเอเชียตะวันออกเฉียงใต้ รวมทั้งประเทศไทยจะเป็นจุดหมายการท่องเที่ยวแห่งใหม่ที่มีผู้นิยมเดินทางเข้ามาเพิ่มขึ้นอย่างต่อเนื่อง ส่งผลให้อุตสาหกรรมท่องเที่ยวของประเทศขยายตัวสูงขึ้น และมีบทบาทสำคัญต่อระบบเศรษฐกิจและสังคมเป็นอย่างยิ่งเพราะเป็นแหล่งรายได้ที่นำมาซึ่งการสร้างงานและการกระจายความเจริญไปสู่ภูมิภาค นอกจากนี้ยังมีส่วนสำคัญในการพัฒนาระบบโครงสร้างพื้นฐานของภาคคมนาคมขนส่ง สาธารณูปโภค รวมไปถึงการค้าและการลงทุนในภาคอุตสาหกรรม อย่างไรก็ตามการท่องเที่ยวของประเทศไทยมีแนวโน้มการแข่งขันในด้านการบริการเพื่ออำนวยความสะดวกให้กับนักท่องเที่ยวมากขึ้นตามลำดับ จากการเปลี่ยนแปลงอย่างรวดเร็วและมีความอ่อนไหวง่ายส่งผลต่อการท่องเที่ยวโดยเฉพาะพฤติกรรมนักท่องเที่ยวที่เปลี่ยนแปลงไป ที่ให้ความสำคัญกับคุณภาพของแหล่งท่องเที่ยวต้องมีความปลอดภัย ความสะอาดมีการรักษาสภาพแวดล้อมและใช้การสื่อสารสนเทศในการท่องเที่ยวมากขึ้น (Office of Permanent Secretary, 2019) รูปแบบของการท่องเที่ยวจึงมีแนวโน้มท่องเที่ยวแบบอิสระสนใจการท่องเที่ยวเฉพาะ เช่น การท่องเที่ยวเชิงสุขภาพ ดังที่ Global Wellness Institute ได้รายงานไว้ว่า นักท่องเที่ยวเชิงสุขภาพที่มาท่องเที่ยวในประเทศไทยมีค่าใช้จ่ายต่อหัวประมาณ 50,000 บาท ต่อการเที่ยวหนึ่งครั้ง สูงกว่านักท่องเที่ยวแบบปกติถึงร้อยละ 53 (Thansettakij, 2022)

การท่องเที่ยวเชิงสุขภาพเป็นการท่องเที่ยวรูปแบบใหม่ที่ผสมผสานการเรียนรู้วิถีชีวิตและการพักผ่อนหย่อนใจ มีการแบ่งเวลาจากการท่องเที่ยวเพื่อทำกิจกรรมส่งเสริมสุขภาพหรือบำบัดเพื่อฟื้นฟูสุขภาพ เช่น การตรวจร่างกาย การรักษาพยาบาล การรับคำปรึกษาแนะนำด้านการสุขภาพ กิจกรรมด้านกีฬา การนวดอบประคบสมุนไพร และการฝึกปฏิบัติสมาธิ เป็นต้น จะเห็นได้ว่ากิจกรรมการท่องเที่ยวเชิงสุขภาพที่มีการดูแลสุขภาพเพื่อให้มีสุขภาพที่ดี ซึ่งความมีสุขภาพดีเป็นภาวะที่เป็นสุขทั้งกาย จิตสังคมและด้านจิตวิญญาณ การที่



บุคคลจะบรรลุภาวะนี้ได้ต้องอาศัยการปรับปรุงตนเองการปรับพฤติกรรมการดูแลตนเองโดยการดูแลสุขภาพ ด้วยการเล่นกีฬา การมีโภชนาการที่ดี การพักผ่อนให้เพียงพอ การรู้จักจัดการกับความเครียด และการอยู่ในสภาพแวดล้อมที่ดี การท่องเที่ยวเชิงสุขภาพจึงได้มีการกำหนดกิจกรรมต่าง ๆ เช่น กิจกรรมการเรียนรู้จากศูนย์การเรียนรู้แพทย์ แพทย์แผนไทย กิจกรรมการศึกษาความหลากหลายทางชีวภาพ การพักผ่อนแบบโฮมสเตย์ และกิจกรรมการแลกเปลี่ยนวัฒนธรรม ซึ่งเป็นกิจกรรมที่มุ่งให้นักท่องเที่ยวได้เรียนรู้เกี่ยวกับการดูแลและรักษาสุขภาพ การพักผ่อนการออกกำลังกาย และการรับประทานอาหารปลอดภัย (Pinyochuto, 2006) ในปัจจุบันในภูมิภาคต่าง ๆ ของประเทศไทยจึงได้มีแหล่งท่องเที่ยวเชิงสุขภาพเกิดขึ้นอย่างมากมายรวมทั้งจังหวัดอุบลราชธานี

จังหวัดอุบลราชธานีถือเป็นจังหวัดที่มีศักยภาพเหมาะแก่การให้พัฒนาเป็นศูนย์กลางการท่องเที่ยวเชิงสุขภาพ นอกจากนี้ยังสามารถพัฒนาศักยภาพการท่องเที่ยวนี้ได้โดยการสร้างพันธมิตรทางการท่องเที่ยวด้วยการร่วมมือกับองค์กรเครือข่ายต่าง ๆ รวมทั้งการประสานเชื่อมโยงเส้นทางการท่องเที่ยวภายในกลุ่มจังหวัดอุบลราชธานี ศรีสะเกษ และยโสธร หรือที่เรียกกันอย่างสั้นว่ากลุ่มจังหวัดราชธานีศรีโสธร ซึ่งกลุ่มจังหวัดราชธานีศรีโสธรนี้มีปัจจัยสนับสนุนการท่องเที่ยวรูปแบบนี้อยู่อย่างมากมายและมีการพัฒนาหลายด้าน เช่น การพัฒนาแหล่งท่องเที่ยวธรรมชาติ การพัฒนาแหล่งท่องเที่ยวเชิงวัฒนธรรม การพัฒนาด้านการบริการทางการแพทย์และทันตกรรม นวดแพทย์แผนไทยและธุรกิจสปา และเป็นกลุ่มจังหวัดที่มีผลิตภัณฑ์ทางการท่องเที่ยวมากมาย เช่น การท่องเที่ยวเชิงนิเวศ การท่องเที่ยวเชิงศิลปวัฒนธรรม การท่องเที่ยวเชิงเกษตร การท่องเที่ยวเชิงพุทธและการท่องเที่ยวเชิงประวัติศาสตร์ ซึ่งแหล่งท่องเที่ยวที่น่าสนใจและมีความสวยงาม ได้แก่ วัดภูพร้าวสิรินธร อำเภอสรินธร แม่น้ำสองสี อำเภอโขงเจียม อุทยานแห่งชาติแก่งตะนะ อุทยานแห่งชาติผาแต้ม อุทยานแห่งชาติเขาพระวิหาร ผามออีแดง วัดป่ามหาเจดีย์แก้ว น้ำตกสำโรงเกียรติ ศูนย์แสดงพันธุ์สัตว์น้ำศรีสะเกษ อควาเรียม (Sisaket Aquarium) พิพิธภัณฑ์พญาคนคาก โบสถ์คริสบ้านซ่งแย้ พระธาตุก่องข้าวน้อย ฯลฯ เป็นต้น ซึ่งสามารถเชื่อมโยงการท่องเที่ยวได้อย่างเหมาะสมระหว่างจังหวัด

จากความสำคัญที่กล่าวมาข้างต้นจะเห็นได้ว่ากลุ่มจังหวัดราชธานีศรีโสธร มีแหล่งเที่ยวจำนวนมากอีกทั้งเป็นเส้นทางเชื่อมต่อไปยังประเทศใกล้เคียง แต่จากสถานการณ์ในปัจจุบันพบว่า สถานที่ท่องเที่ยวเชิงสุขภาพยังขาดการพัฒนาความดึงดูดใจในสถานที่ท่องเที่ยว การเข้าถึงสถานที่ท่องเที่ยว สิ่งอำนวยความสะดวกที่พึง การประชาสัมพันธ์เข้าถึงนักท่องเที่ยว การอนุรักษ์ทรัพยากรในสถานที่ท่องเที่ยว กิจกรรมการท่องเที่ยว กิจกรรมส่งเสริมสุขภาพ กิจกรรมเชื่อมโยงเส้นทางท่องเที่ยวในกลุ่มจังหวัดราชธานีศรีโสธร ความหลากหลายของกิจกรรมการท่องเที่ยว กิจกรรมที่มีความเป็นเอกลักษณ์ท้องถิ่น กิจกรรมการท่องเที่ยวที่สร้างความเข้มแข็งให้ชุมชน กิจกรรมที่นักท่องเที่ยวมีส่วนร่วม การให้บริการที่ทันสมัย การรับประกันและควบคุมคุณภาพในการให้บริการ ทักษะการให้บริการของบุคลากร รวมทั้งการส่งเสริมและการมีส่วนร่วมจากหน่วยงานที่เกี่ยวข้อง เช่น การพัฒนาการท่องเที่ยวชุมชนเชิงสุขภาพ ความร่วมมือระหว่างผู้มีส่วนเกี่ยวข้อง การจัดกิจกรรมและความรู้ในการท่องเที่ยว การบริหารจัดการภายในสถานที่ท่องเที่ยว การสร้างเครือข่ายในการท่องเที่ยวเชิงสุขภาพ การมีส่วนร่วมของชุมชนกับการท่องเที่ยวเชิงสุขภาพ และการส่งเสริมจังหวัดอุบลราชธานีให้เป็นศูนย์กลางแหล่งท่องเที่ยวเชิงสุขภาพ จึงเป็นสาเหตุสำคัญที่ทำให้ผู้วิจัยสนใจที่ศึกษาวิจัยรูปแบบการพัฒนาศักยภาพการท่องเที่ยวเชิงสุขภาพในจังหวัดอุบลราชธานีเพื่อเชื่อมโยงในการพัฒนาสู่กลุ่มจังหวัดราชธานีศรีโส



ธ อันจะนำไปสู่การหาแนวทางร่วมกันเพื่อพัฒนาแหล่งท่องเที่ยวให้เป็นสถานที่ท่องเที่ยวเชิงสุขภาพที่สร้างความปลอดภัยทั้งทางด้านร่างกายและจิตใจ อันจะนำไปสู่ความยั่งยืนและเป็นต้นแบบการพัฒนาแหล่งท่องเที่ยวเชิงสุขภาพ เกิดการบูรณาการระหว่างหน่วยงานทั้งภาครัฐ ภาคเอกชน นักท่องเที่ยวและสถานที่ท่องเที่ยวอย่างยั่งยืนต่อไป

### วัตถุประสงค์ของการวิจัย

1. เพื่อศึกษาศักยภาพการจัดการท่องเที่ยวเชิงสุขภาพในจังหวัดอุบลราชธานีเพื่อเชื่อมโยงในการพัฒนาสู่กลุ่มจังหวัดราชธานีศรีโสธร
2. เพื่อพัฒนารูปแบบการพัฒนาศักยภาพการท่องเที่ยวเชิงสุขภาพในจังหวัดอุบลราชธานีเพื่อเชื่อมโยงในการพัฒนาสู่กลุ่มจังหวัดราชธานีศรีโสธร
3. เพื่อประเมินรูปแบบการพัฒนาศักยภาพการท่องเที่ยวเชิงสุขภาพในจังหวัดอุบลราชธานีเพื่อเชื่อมโยงในการพัฒนาสู่กลุ่มจังหวัดราชธานีศรีโสธร

### วิธีดำเนินการวิจัย

การวิจัยเรื่องรูปแบบการพัฒนาศักยภาพการท่องเที่ยวเชิงสุขภาพในจังหวัดอุบลราชธานีเพื่อเชื่อมโยงในการพัฒนาสู่กลุ่มจังหวัดราชธานีศรีโสธร เป็นการวิจัยแบบผสมวิธี มีการดำเนินการวิธีวิจัย 3 ระยะ ดังนี้

**ระยะที่ 1** ศึกษาศักยภาพการจัดการท่องเที่ยวเชิงสุขภาพในจังหวัดอุบลราชธานีเพื่อเชื่อมโยงในการพัฒนาสู่กลุ่มจังหวัดราชธานีศรีโสธร ประชากรคือเจ้าหน้าที่ภาครัฐ ผู้ประกอบการแหล่งท่องเที่ยว ผู้นำท้องถิ่น และนักท่องเที่ยวในจังหวัดอุบลราชธานี ศรีสะเกษ และยโสธร จำนวน 438 คน จากนั้นกำหนดขนาดกลุ่มตัวอย่างจากการเปิดตารางเครจซี่และมอร์แกน ได้กลุ่มตัวอย่าง จำนวน 205 คน และทำการสุ่มแบบง่ายเพื่อเลือกกลุ่มตัวอย่าง เครื่องมือที่ใช้เป็นแบบสอบถามประมาณค่า 5 ระดับ ซึ่งเครื่องมือดังกล่าวนี้สร้างโดยการสังเคราะห์แนวคิดทฤษฎี งานวิจัยที่เกี่ยวข้องในเรื่องที่เกี่ยวข้องกับศักยภาพการจัดการท่องเที่ยวเชิงสุขภาพ จากนั้นนำสิ่งที่ได้จากการสังเคราะห์มากำหนดมาสร้างเป็นแบบสอบถามตามเนื้อหาและตัวบ่งชี้ และตรวจสอบเครื่องมือทำแล้วให้ผู้เชี่ยวชาญที่มีความรู้ทางการจัดการท่องเที่ยว จำนวน 5 คน ตรวจสอบความตรงเชิงเนื้อหาและความตรงเชิงโครงสร้าง เลือกมาเฉพาะข้อที่ได้ค่าดัชนีความสอดคล้อง (IOC) ระหว่าง 0.6 – 1.0 เก็บข้อมูลด้วยการนำแบบสอบถามไปให้กลุ่มตัวอย่าง นำข้อมูลไปวิเคราะห์ข้อมูลด้วยการหาค่าเฉลี่ย และนำผลที่ได้ไปเทียบกับเกณฑ์

**ระยะที่ 2** การพัฒนารูปแบบการพัฒนาศักยภาพการท่องเที่ยวเชิงสุขภาพในจังหวัดอุบลราชธานีเพื่อเชื่อมโยงในการพัฒนาสู่กลุ่มจังหวัดราชธานีศรีโสธร การวิจัยในระยะที่ 2 นี้เป็นระยะของการพัฒนารูปแบบด้วยการสนทนากลุ่ม กลุ่มเป้าหมายเลือกแบบเจาะจงจากผู้เชี่ยวชาญที่มีส่วนเกี่ยวข้องกับการท่องเที่ยวเชิงสุขภาพ จำนวน 16 คน ประกอบด้วย ผู้ว่าราชการจังหวัด รองผู้ว่าราชการจังหวัด นายแพทย์สาธารณสุขท่องเที่ยวและกีฬาจังหวัด ประธานหอการค้า พัฒนาชุมชน และผู้ประกอบการท่องเที่ยวเชิงสุขภาพ เครื่องมือที่ใช้แบบบันทึกสนทนากลุ่มการพัฒนารูปแบบการพัฒนาศักยภาพการท่องเที่ยวเชิงสุขภาพในจังหวัด



อุบลราชธานีเพื่อเชื่อมโยงในการพัฒนาสู่กลุ่มจังหวัดราชธานีศรีโสธร เก็บรวบรวมข้อมูลโดยการจัดสนทนากลุ่ม (Focus Groups Discussion) ในประเด็นที่เกี่ยวข้องกับการพัฒนารูปแบบการพัฒนาศักยภาพการท่องเที่ยวเชิงสุขภาพในจังหวัดอุบลราชธานีเพื่อเชื่อมโยงในการพัฒนาสู่กลุ่มจังหวัดราชธานีศรีโสธร และใช้การวิเคราะห์เนื้อหา (Content Analysis) ในการวิเคราะห์ข้อมูล

**ระยะที่ 3** การประเมินรูปแบบการพัฒนาศักยภาพการท่องเที่ยวเชิงสุขภาพในจังหวัดอุบลราชธานีเพื่อเชื่อมโยงในการพัฒนาสู่กลุ่มจังหวัดราชธานีศรีโสธร กลุ่มเป้าหมายเลือกแบบเจาะจงจากผู้ทรงคุณวุฒิที่มีความรู้และประสบการณ์ในเรื่องการท่องเที่ยว จำนวน 17 คน เครื่องมือที่ใช้เป็นแบบประเมินความเหมาะสมและความเป็นไปได้ของรูปแบบ เก็บรวบรวมข้อมูลโดยการนำเนื้อหาของรูปแบบและแบบประเมินไปให้ผู้ทรงคุณวุฒิทำการประเมิน และใช้การหาค่าเฉลี่ยและส่วนเบี่ยงเบนมาตรฐานในการวิเคราะห์ข้อมูล จากนั้นนำค่าเฉลี่ยที่ได้ไปแปลผลโดยนำไปเทียบกับเกณฑ์

## ผลการวิจัย

**วัตถุประสงค์ที่ 1** ผลการวิจัยพบว่า ศักยภาพการจัดการท่องเที่ยวเชิงสุขภาพในจังหวัดอุบลราชธานีเพื่อเชื่อมโยงในการพัฒนาสู่กลุ่มจังหวัดราชธานีศรีโสธรโดยรวม อยู่ในระดับมาก (ค่าเฉลี่ย 4.18) และเมื่อพิจารณาแต่ละด้าน พบว่า ด้านศักยภาพของแหล่งท่องเที่ยว อยู่ในระดับสูงสุด (ค่าเฉลี่ย 4.23) รองลงมาคือด้านที่พัก (ค่าเฉลี่ย 4.21) และด้านสิ่งอำนวยความสะดวก (ค่าเฉลี่ย 4.19) ตามลำดับ สำหรับด้านความสามารถในการเข้าถึงแหล่งท่องเที่ยว อยู่ในระดับต่ำสุด (ค่าเฉลี่ย 4.14)

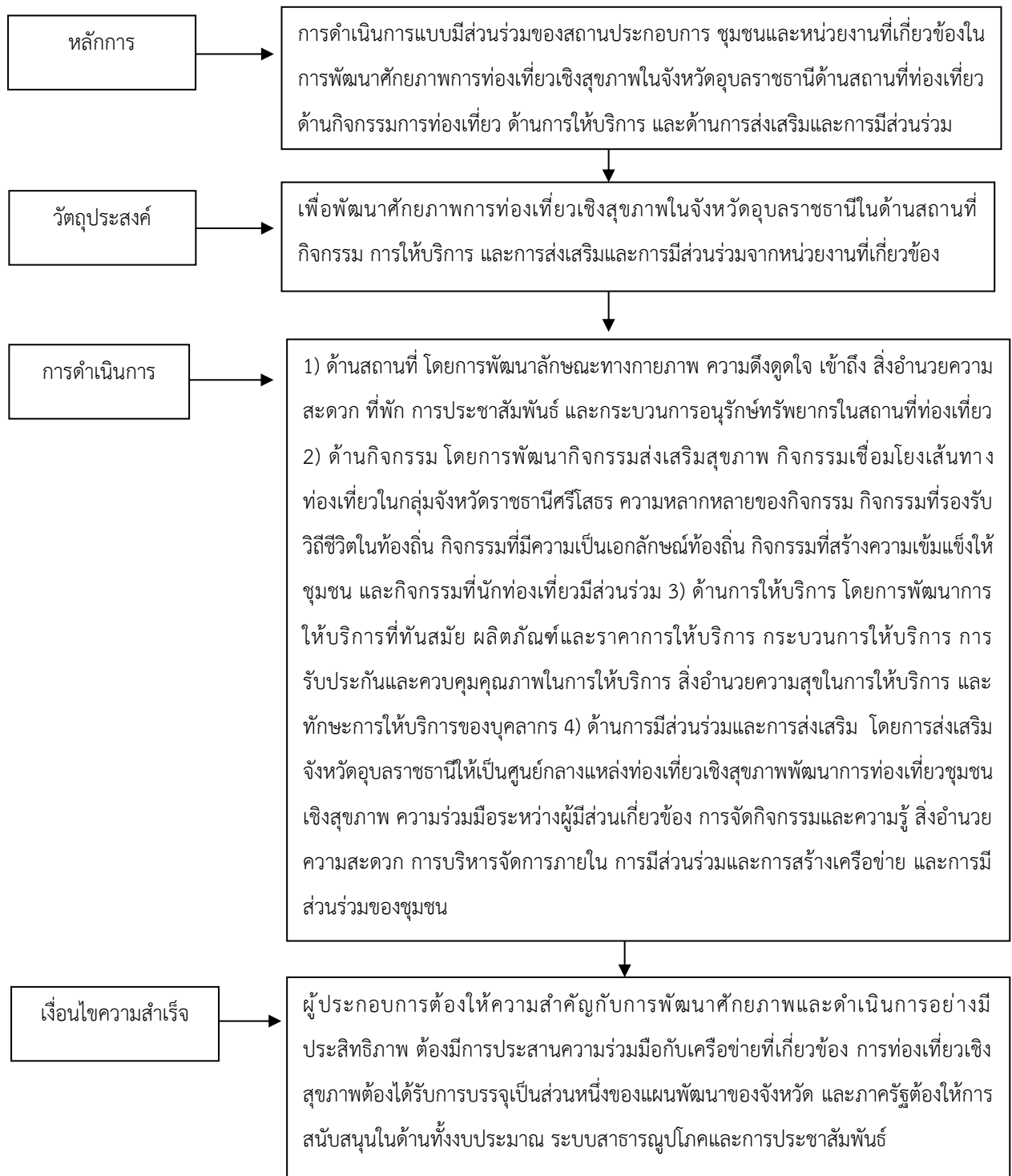
**วัตถุประสงค์ที่ 2** ผลการวิจัยพบว่า รูปแบบการพัฒนาศักยภาพการท่องเที่ยวเชิงสุขภาพในจังหวัดอุบลราชธานีเพื่อเชื่อมโยงในการพัฒนาสู่กลุ่มจังหวัดราชธานีศรีโสธรที่ผ่านการพัฒนาจากผู้เชี่ยวชาญ มี 4 องค์ประกอบ ได้แก่ หลักการ วัตถุประสงค์ การดำเนินการและเงื่อนไขความสำเร็จ ดังนี้ 1) หลักการของรูปแบบคือ การดำเนินการแบบมีส่วนร่วมของสถานประกอบการ ชุมชนและหน่วยงานที่เกี่ยวข้องในการพัฒนาศักยภาพการท่องเที่ยวเชิงสุขภาพในจังหวัดอุบลราชธานีในด้านต่าง ๆ ได้แก่ ด้านสถานที่ท่องเที่ยว ด้านกิจกรรมการท่องเที่ยว ด้านการให้บริการ และด้านการส่งเสริมและการมีส่วนร่วมจากหน่วยงานที่เกี่ยวข้องเพื่อเชื่อมโยงในการพัฒนาสู่กลุ่มจังหวัดราชธานีศรีโสธร 2) วัตถุประสงค์ของรูปแบบ เพื่อพัฒนาศักยภาพการท่องเที่ยวเชิงสุขภาพในจังหวัดอุบลราชธานีเพื่อเชื่อมโยงในการพัฒนาสู่กลุ่มจังหวัดราชธานีศรีโสธรในด้านสถานที่ กิจกรรม การให้บริการ และการส่งเสริมและการมีส่วนร่วม 3) การดำเนินการ ประกอบด้วย 3.1) ด้านสถานที่ท่องเที่ยว มีการดำเนินการที่ประกอบด้วย การพัฒนาลักษณะทางกายภาพของสถานที่ท่องเที่ยว การพัฒนาความดึงดูดใจในสถานที่ท่องเที่ยว การพัฒนาการเข้าถึงสถานที่ท่องเที่ยว การพัฒนาสิ่งอำนวยความสะดวกสถานที่ท่องเที่ยว การพัฒนาที่พักบริเวณสถานที่ท่องเที่ยว การพัฒนาการประชาสัมพันธ์สถานที่ท่องเที่ยว และการพัฒนากระบวนการอนุรักษ์ทรัพยากรในสถานที่ท่องเที่ยว 3.2) ด้านกิจกรรมการท่องเที่ยว มีการดำเนินการที่ประกอบด้วย การพัฒนากิจกรรมส่งเสริมสุขภาพ การพัฒนากิจกรรมให้เชื่อมโยงเส้นทางท่องเที่ยวในกลุ่มจังหวัดราชธานีศรีโสธร การพัฒนาความหลากหลายของกิจกรรมการท่องเที่ยว การพัฒนากิจกรรมการท่องเที่ยวให้รองรับวิถีชีวิตในท้องถิ่น การพัฒนากิจกรรมการท่องเที่ยวที่มีความเป็นเอกลักษณ์ท้องถิ่น การพัฒนากิจกรรมการท่องเที่ยวที่สร้างความเข้มแข็งให้ชุมชน และการพัฒนากิจกรรมให้นักท่องเที่ยว

มีส่วนร่วม 3.3) ด้านการให้บริการ มีการดำเนินการที่ประกอบด้วย การพัฒนาการให้บริการที่ทันสมัย การพัฒนาผลิตภัณฑ์และราคาการให้บริการ การพัฒนากระบวนการให้บริการ การพัฒนาการรับประกัน และควบคุมคุณภาพในการให้บริการ การพัฒนาสิ่งอำนวยความสะดวกในการให้บริการ และการพัฒนาทักษะการให้บริการของบุคลากร 3.4) ด้านการส่งเสริมและการมีส่วนร่วมจากหน่วยงานที่เกี่ยวข้อง มีการดำเนินการที่ประกอบด้วย การส่งเสริมจังหวัดอุบลราชธานีให้เป็นศูนย์กลางแหล่งท่องเที่ยวเชิงสุขภาพ การส่งเสริมการพัฒนาการท่องเที่ยวชุมชนเชิงสุขภาพ การส่งเสริมความร่วมมือระหว่างผู้มีส่วนเกี่ยวข้อง การส่งเสริมการจัดกิจกรรมและความรู้ในการท่องเที่ยว การส่งเสริมสิ่งอำนวยความสะดวกในสถานที่ท่องเที่ยว การส่งเสริมการบริหารจัดการภายในสถานที่ท่องเที่ยว การส่งเสริมการมีส่วนร่วมและการสร้างเครือข่ายในการท่องเที่ยวเชิงสุขภาพ การพัฒนาการมีส่วนร่วมของชุมชนกับการท่องเที่ยวเชิงสุขภาพ และ 4) เงื่อนไขความสำเร็จ ได้แก่ ผู้ประกอบการต้องให้ความสำคัญกับการพัฒนาศักยภาพและดำเนินการอย่างมีประสิทธิภาพ ต้องมีการประสานความร่วมมือกับเครือข่ายที่เกี่ยวข้อง การท่องเที่ยวเชิงสุขภาพต้องได้รับการบรรจุเป็นส่วนหนึ่งของแผนพัฒนาของจังหวัด และภาครัฐต้องให้การสนับสนุนในด้านทั้งงบประมาณ ระบบสาธารณูปโภคและการประชาสัมพันธ์ และนำร่องรูปแบบฯ ที่ได้ไปให้ผู้ทรงคุณวุฒิทำการประเมินในระยะที่ 3

**วัตถุประสงค์ที่ 3** ผลการวิจัยพบว่า ผลการประเมินรูปแบบการพัฒนาศักยภาพการท่องเที่ยวเชิงสุขภาพในจังหวัดอุบลราชธานีเพื่อเชื่อมโยงในการพัฒนาสู่กลุ่มจังหวัดราชธานีศรีโสธร มีความเหมาะสมในระดับมากที่สุด (ค่าเฉลี่ย 4.53) และมีความเป็นไปได้ในระดับมาก (ค่าเฉลี่ย 3.89) และเมื่อพิจารณาในแต่ละองค์ประกอบแล้วพบว่าหลักการของรูปแบบมีความเหมาะสมในระดับมากที่สุด (ค่าเฉลี่ย 4.63) และมีความเป็นไปได้ในระดับมาก (ค่าเฉลี่ย 3.97) สำหรับวัตถุประสงค์ของรูปแบบพบว่า มีความเหมาะสมในระดับมากที่สุด (ค่าเฉลี่ย 4.55) และมีความเป็นไปได้ในระดับมาก (ค่าเฉลี่ย 3.93) สำหรับการดำเนินการของรูปแบบพบว่า โดยรวมมีความเหมาะสมในระดับมากที่สุด (ค่าเฉลี่ย 4.53) และมีความเป็นไปได้ในระดับมาก (ค่าเฉลี่ย 3.90) และเงื่อนไขความสำเร็จพบว่า โดยรวมมีความเหมาะสมในระดับมาก (ค่าเฉลี่ย 4.40) และมีความเป็นไปได้ในระดับมาก (ค่าเฉลี่ย 3.74)



## องค์ความรู้ใหม่



แผนภาพที่ 1 องค์ความรู้ใหม่จากการวิจัย





## อภิปรายผลการวิจัย

ผลจากการวิจัยวัตถุประสงค์ข้อที่ 1 พบว่า ศักยภาพการจัดการท่องเที่ยวเชิงสุขภาพในจังหวัดอุบลราชธานีเพื่อเชื่อมโยงในการพัฒนาสู่กลุ่มจังหวัดราชธานีศรีโสธรโดยรวมอยู่ในระดับมาก โดยเฉพาะด้านศักยภาพของแหล่งท่องเที่ยวอยู่ในระดับสูงสุด ทั้งนี้เพราะจังหวัดอุบลราชธานีมีแหล่งท่องเที่ยวที่มีศักยภาพจำนวนมากทั้งในส่วนของภาครัฐดูแลและภาคเอกชนเป็นเจ้าของ แหล่งท่องเที่ยวที่นิยมของนักท่องเที่ยวในการเข้ามาใช้บริการไม่ว่าจะเป็นนักท่องเที่ยวจากต่างจังหวัดหรือภายในจังหวัดให้ความสนใจเป็นอย่างดีสามารถตอบสนองต่อความต้องการของลูกค้าหลากหลายกลุ่ม ต่างจากงานวิจัยของ Phueakbuakhao (2021) ที่พบว่า ศักยภาพการท่องเที่ยวเชิงสุขภาพของจังหวัดประจวบคีรีขันธ์ อยู่ในระดับปานกลาง

ผลจากการวิจัยวัตถุประสงค์ข้อที่ 2 พบว่า รูปแบบการพัฒนาศักยภาพการท่องเที่ยวเชิงสุขภาพในจังหวัดอุบลราชธานีเพื่อเชื่อมโยงในการพัฒนาสู่กลุ่มจังหวัดราชธานีศรีโสธร ประกอบด้วย หลักการ พบว่า หมายถึงการดำเนินการแบบมีส่วนร่วมของสถานประกอบการ ชุมชนและหน่วยงานที่เกี่ยวข้องในการพัฒนาศักยภาพการท่องเที่ยวเชิงสุขภาพในจังหวัดอุบลราชธานีในด้านต่าง ๆ ได้แก่ ด้านสถานที่ท่องเที่ยว ด้านกิจกรรมการท่องเที่ยว ด้านการให้บริการ และด้านการส่งเสริมและการมีส่วนร่วม เพื่อเชื่อมโยงในการพัฒนาสู่กลุ่มจังหวัดราชธานีศรีโสธร ทั้งนี้เพราะการท่องเที่ยวเชิงสุขภาพในจังหวัดอุบลราชธานีจะมีความเป็นรูปธรรมและเกิดความยั่งยืนได้นั้นต้องอาศัยการมีส่วนร่วมของทุกภาคส่วนที่เกี่ยวข้องทั้งสถานประกอบการ ชุมชนและหน่วยงานที่เกี่ยวข้อง และมีองค์ประกอบในการพัฒนาศักยภาพที่เป็นไปอย่างครอบคลุมสอดคล้องกับบริบทของกลุ่มจังหวัดราชธานีศรีโสธร สำหรับการดำเนินการ พบว่าประกอบด้วย 1) ด้านสถานที่ท่องเที่ยว ทั้งนี้เพราะการท่องเที่ยวเชิงสุขภาพเป็นลักษณะของการท่องเที่ยวเฉพาะกลุ่มคนที่มีนิยามการท่องเที่ยวประเภทนี้ ดังนั้นสถานที่ท่องเที่ยวจึงต้องมีการพัฒนาให้เหมาะสมกับความเป็นสถานที่ท่องเที่ยวเชิงสุขภาพที่มีทั้งการพัฒนาลักษณะทางกายภาพของสถานที่ท่องเที่ยว เพื่อให้มีลักษณะเฉพาะของสถานที่ท่องเที่ยวเชิงสุขภาพ การพัฒนาความดึงดูดใจในสถานที่ท่องเที่ยว เพื่อสร้างความประทับใจต่อนักท่องเที่ยวเชิงสุขภาพและดึงดูดนักท่องเที่ยวทั่วไปให้มีความสนใจการท่องเที่ยวประเภทนี้ การพัฒนาการเข้าถึงสถานที่ท่องเที่ยว เพื่อจูงใจคนทั่วไปในการเข้ามาใช้บริการการท่องเที่ยวประเภทนี้ การพัฒนาสิ่งอำนวยความสะดวกสถานที่ท่องเที่ยว เพื่อสร้างความประทับใจต่อนักท่องเที่ยวเชิงสุขภาพผู้มาเยือนและกลับมาใช้บริการซ้ำอีก รวมถึงบอกต่อคนรู้จักให้มาเยือนสถานที่ท่องเที่ยวนี้ การพัฒนาที่พักบริเวณสถานที่ท่องเที่ยว เพื่อให้เป็นไปตามรสนิยมของนักท่องเที่ยวเชิงสุขภาพ การพัฒนาการประชาสัมพันธ์สถานที่ท่องเที่ยว เพื่อการเป็นที่รับรู้ของประชาชนทั่วไป โดยเฉพาะนักท่องเที่ยวเชิงสุขภาพถึงสถานที่ท่องเที่ยวในวงกว้าง และการพัฒนากระบวนการอนุรักษ์ทรัพยากรในสถานที่ท่องเที่ยว เพื่อให้สอดคล้องกับแนวคิดของการท่องเที่ยวเชิงสุขภาพ สอดคล้องกับงานวิจัยของ Chatchawanachanakit (2021) ที่พบว่า การมีเส้นทางในการเดินทางเข้าถึงหลายเส้นทาง การมีป้ายบอกทางเข้าทุกแหล่งท่องเที่ยว การจัดการขนส่งนักท่องเที่ยวเพื่อเข้าถึงแหล่งท่องเที่ยวได้อย่างสะดวก การมีร้านค้าสวัสดิการจำหน่ายสินค้า อุปกรณ์ เครื่องใช้สุขภาพ การจัดการที่จอดรถในแหล่งท่องเที่ยวเพื่อรองรับนักท่องเที่ยวที่เพียงพอ การมีโรงแรมที่พักที่มีคุณภาพบริการและมีมาตรฐาน เป็นส่วนหนึ่งของการจัดการท่องเที่ยวเชิงสุขภาพของจังหวัดระนอง และงานวิจัยของ Phueakbuakhao (2021) ที่พบว่า การจัดสร้างสภาพแวดล้อมในพื้นที่ให้มีทางลาดสำหรับรถวีลแชร์ ห้องน้ำ ที่จอดรถ ที่นั่งพัก และระบบขนส่ง



สาธารณะเอื้อให้ผู้สูงอายุเดินทางได้สะดวกและปลอดภัย การประชาสัมพันธ์แหล่งท่องเที่ยวเชิงสุขภาพให้เป็นที่รู้จักมากขึ้น โดยการใช้สื่อออนไลน์ต่าง ๆ เช่น Facebook, Instagram, Web page เป็นต้น เป็นส่วนหนึ่งของแนวทางการพัฒนาการท่องเที่ยวเชิงสุขภาพสำหรับผู้สูงอายุในอำเภอเมือง จังหวัดประจวบคีรีขันธ์ 2) ด้านกิจกรรมการท่องเที่ยว ทั้งนี้เพราะกิจกรรมการท่องเที่ยวเชิงสุขภาพถือเป็นหัวใจสำคัญของการท่องเที่ยวประเภทนี้ในการดึงดูดความสนใจของนักท่องเที่ยวที่จะได้ทำกิจกรรมที่ตนคาดหวังไว้ตามลักษณะของการท่องเที่ยวประเภทนั้น ๆ จึงมีการดำเนินการพัฒนาทั้งการพัฒนากิจกรรมส่งเสริมสุขภาพ เพื่อให้ตอบสนองความต้องการของนักท่องเที่ยวที่ให้ความสำคัญในเรื่องสุขภาพ การพัฒนากิจกรรมให้เชื่อมโยงเส้นทางท่องเที่ยวในกลุ่มจังหวัดราชธานีศรีโสธร เพื่อความคุ้มค่าของนักท่องเที่ยวในการมาเยือนจังหวัดอุบลราชธานีที่สามารถเชื่อมโยงการท่องเที่ยวเชิงสุขภาพสู่จังหวัดศรีสะเกษและยโสธร รวมทั้งแหล่งท่องเที่ยวประเภทอื่น การพัฒนาความหลากหลายของกิจกรรมการท่องเที่ยว เพื่อดึงดูดความสนใจของนักท่องเที่ยวที่จะได้เลือกกิจกรรมการท่องเที่ยวที่มีหลากหลายรูปแบบ การพัฒนากิจกรรมการท่องเที่ยวให้รองรับวิถีชีวิตในท้องถิ่น เพื่อให้ชุมชนท้องถิ่นสามารถเข้ามามีส่วนร่วมกับกิจกรรมท้องถิ่น การพัฒนากิจกรรมการท่องเที่ยวที่มีความเป็นเอกลักษณ์ท้องถิ่น เพื่อสร้างนวัตกรรมการท่องเที่ยวเชิงสุขภาพที่มีเฉพาะภายในท้องถิ่นนั้น ๆ การพัฒนาการท่องเที่ยวที่สร้างความเข้มแข็งให้ชุมชน เพื่อส่งเสริมการพัฒนาเศรษฐกิจและคุณภาพชีวิตที่ดีของคนในชุมชน และการพัฒนากิจกรรมให้นักท่องเที่ยวมีส่วนร่วม เพื่อให้เกิดการแลกเปลี่ยนเรียนรู้ทางด้านสุขภาพระหว่างนักท่องเที่ยว สถานประกอบการและชุมชน สอดคล้องกับงานวิจัยของ Masuanjik (2019) ที่พบว่า การที่แหล่งท่องเที่ยวสามารถพัฒนากิจกรรมที่มีความโดดเด่น สามารถนำเสนอกิจกรรมให้ตอบสนองความต้องการของผู้บริโภคเฉพาะกลุ่ม การจัดการท่องเที่ยวที่ไม่ส่งผลกระทบต่อความเป็นอยู่ของคนในชุมชน ก่อให้เกิดการจ้างงาน และสร้างรายได้ มีส่วนช่วยการกระจายรายได้ไปสู่ภูมิภาค เป็นส่วนหนึ่งของการจัดการนวัตกรรมการท่องเที่ยวเชิงสุขภาพอย่างยั่งยืนในภาคตะวันออกเฉียงเหนือ และงานวิจัยของ Heranya (2021) ที่พบว่า การนำเอกลักษณ์ด้านศิลปวัฒนธรรมของจังหวัดเข้ามาปรับใช้กับการทำกิจกรรมเชิงสุขภาพ เป็นส่วนหนึ่งของแนวทางการพัฒนาการท่องเที่ยวเชิงสุขภาพในจังหวัดเชียงใหม่ 3) ด้านการให้บริการ ทั้งนี้เพราะธรรมชาติของนักท่องเที่ยวไม่ว่าจะเป็นประเภทใดก็ตามจะถือว่าการท่องเที่ยวเป็นการพักผ่อนหย่อนใจที่ต้องมีความสะดวกสบายจากการบริการของสถานที่ท่องเที่ยว การท่องเที่ยวเชิงสุขภาพก็เช่นกันที่ต้องมีการสร้างความประทับใจแก่นักท่องเที่ยวในการมาเยือนและกลับมาเยือนอีกครั้ง จึงต้องมีการพัฒนาการให้บริการทั้งการพัฒนาการให้บริการที่ทันสมัย เพื่อให้ก้าวทันต่อความเปลี่ยนแปลงในการนำเสนอสิ่งใหม่ที่ทำให้ผู้ใช้บริการพึงพอใจ การพัฒนาผลิตภัณฑ์และราคาการให้บริการ เพื่อเพิ่มความน่าสนใจและความยุติธรรมคุ้มค่าต่อผู้ใช้บริการ การพัฒนากระบวนการให้บริการ เพื่อให้เกิดความเป็นระบบระเบียบในการให้บริการอย่างเป็นขั้นตอน การพัฒนาการรับประกันและควบคุมคุณภาพในการให้บริการ เพื่อสร้างความเชื่อมั่นในความมีมาตรฐานของสถานที่ท่องเที่ยวเชิงสุขภาพ การพัฒนาสิ่งอำนวยความสะดวกในการให้บริการ เพื่อสร้างความประทับใจต่อนักท่องเที่ยว และการพัฒนาทักษะการให้บริการของบุคลากร เพื่อพัฒนาศักยภาพในการให้บริการของบุคลากร สอดคล้องกับงานวิจัยของ Kunlayakantong (2019) ที่พบว่า การกำกับ ควบคุมดูแล การบริการของสถานประกอบการท่องเที่ยวเชิงสุขภาพให้เป็นไปตามมาตรฐาน การรักษาความเป็นส่วนตัวของผู้ใช้บริการ การปฐมพยาบาล สุขอนามัย และการป้องกันการแพร่ระบาดของโรคติดเชื้อ เป็นส่วนหนึ่งของการ

จัดการการท่องเที่ยวเชิงส่งเสริมสุขภาพ กลุ่มโฮมโฮมผญาโฮงยามอเมืองล้านนาเจียงฮาย และงานวิจัยของ Heranya (2021) ที่พบว่า การนำเสนอผลิตภัณฑ์การบริการเพื่อสุขภาพใหม่ ๆ ให้แก่นักท่องเที่ยว เป็นส่วนหนึ่งของแนวทางการพัฒนาการท่องเที่ยวเชิงสุขภาพในจังหวัดเชียงใหม่ 4) ด้านการมีส่วนร่วมและการส่งเสริมจากหน่วยงานที่เกี่ยวข้อง ทั้งนี้เพราะการมีส่วนร่วมและการส่งเสริมจากภาคีเครือข่ายจะทำให้การท่องเที่ยวเชิงสุขภาพของจังหวัดอุบลราชธานีนั้น มีความเป็นรูปธรรมและเป็นไปอย่างยั่งยืน ทั้งการส่งเสริมจังหวัดอุบลราชธานีให้เป็นศูนย์กลางแหล่งท่องเที่ยวเชิงสุขภาพ เพื่อการได้มาซึ่งงบประมาณและองค์ความรู้ที่จะนำไปสู่การเพิ่มศักยภาพการท่องเที่ยวเชิงสุขภาพของจังหวัดและเชื่อมโยงไปสู่จังหวัดศรีสะเกษและยโสธร การส่งเสริมการพัฒนาการท่องเที่ยวชุมชนเชิงสุขภาพ เพื่อให้ชุมชนได้มีโอกาสนำศักยภาพและภูมิปัญญาของตนที่มีอยู่ไปพัฒนาเป็นการท่องเที่ยวเชิงสุขภาพ การส่งเสริมความร่วมมือระหว่างผู้มีส่วนเกี่ยวข้อง เพื่อเป็นการพัฒนาและส่งเสริมการท่องเที่ยวให้มีมาตรฐานระดับสากลและเป็นไปในทิศทางเดียวกัน การส่งเสริมการจัดกิจกรรมและความรู้ในการท่องเที่ยว เพื่อให้กิจกรรมการท่องเที่ยวเชิงสุขภาพได้ถูกขับเคลื่อนอย่างเป็นรูปธรรม การส่งเสริมสิ่งอำนวยความสะดวกในสถานที่ท่องเที่ยว เพื่อให้จังหวัดอุบลราชธานีได้มีสาธารณูปโภคขั้นพื้นฐานและสิ่งอำนวยความสะดวกอื่นในการรองรับการท่องเที่ยวเชิงสุขภาพของจังหวัด การส่งเสริมการบริหารจัดการภายในสถานที่ท่องเที่ยว เพื่อเพิ่มความมีประสิทธิภาพในการให้บริการของสถานที่ท่องเที่ยว การส่งเสริมการมีส่วนร่วมและการสร้างเครือข่ายในการท่องเที่ยวเชิงสุขภาพ เพื่อการสร้างความร่วมมือในการเกื้อหนุนซึ่งกันและกันให้การท่องเที่ยวเชิงสุขภาพได้แผ่ขยายในวงกว้างอย่างเป็นรูปธรรม การพัฒนาการมีส่วนร่วมของชุมชนกับการท่องเที่ยวเชิงสุขภาพ เพื่อให้ชุมชนได้เข้ามามีส่วนกับการท่องเที่ยวเพื่อที่นำไปสู่ผลประโยชน์ทั้งทางตรงและทางอ้อมต่อชุมชน สอดคล้องกับงานวิจัยของ Kupkitaphun (2018) ที่พบว่า การประสานการพัฒนาการท่องเที่ยว การมีส่วนร่วมของชุมชนท้องถิ่น การประสานความร่วมมือระหว่างผู้ประกอบการ ประชาชน ท้องถิ่น องค์กรและสถาบันที่เกี่ยวข้อง เป็นส่วนหนึ่งของแนวทางการพัฒนาการท่องเที่ยวเชิงสุขภาพในจังหวัดประจวบคีรีขันธ์ และงานวิจัยของ Thaotrakool, and Wannaluk (2020) ที่พบว่า การพัฒนาเครือข่ายชุมชนกับผู้ประกอบการให้เกิดการเกื้อหนุนกันระหว่างชุมชนกับภาคธุรกิจ และการวางนโยบายการบริหารจัดการในชุมชนเพื่อส่งเสริมการท่องเที่ยวเชิงสุขภาพในชุมชน เป็นส่วนหนึ่งในแนวทางการพัฒนาแหล่งท่องเที่ยวเชิงสุขภาพในจังหวัดเชียงใหม่

ผลจากการวิจัยวัตถุประสงค์ข้อที่ 3 พบว่า รูปแบบการพัฒนาศักยภาพการท่องเที่ยวเชิงสุขภาพในจังหวัดอุบลราชธานีเพื่อเชื่อมโยงในการพัฒนาสู่กลุ่มจังหวัดราชธานีศรีโสธร มีความเหมาะสมในระดับมากที่สุด ต่างจากงานวิจัยของ Promchun (2019) ที่พบว่ารูปแบบการจัดการเพื่อเพิ่มคุณภาพธุรกิจการท่องเที่ยวเพื่อสุขภาพมีความเหมาะสมในระดับมาก

## สรุป

ศักยภาพการจัดการการท่องเที่ยวเชิงสุขภาพในจังหวัดอุบลราชธานี โดยรวม อยู่ในระดับมาก และเมื่อพิจารณาแต่ละด้าน พบว่า ด้านศักยภาพของแหล่งท่องเที่ยว อยู่ในระดับสูงสุด รองลงมาคือด้านที่พัก และด้านสิ่งอำนวยความสะดวก ตามลำดับ สำหรับด้านความสามารถในการเข้าถึงแหล่งท่องเที่ยว อยู่ในระดับต่ำสุด



สำหรับรูปแบบการพัฒนาศักยภาพการท่องเที่ยวเชิงสุขภาพในจังหวัดอุบลราชธานีเพื่อเชื่อมโยงในการพัฒนาสู่กลุ่มจังหวัดราชธานีศรีโสธร เมืองค์ประกอบที่สำคัญ ได้แก่ หลักการ ที่หมายถึงการดำเนินการแบบมีส่วนร่วมของสถานประกอบการ ชุมชนและหน่วยงานที่เกี่ยวข้องในการพัฒนาศักยภาพการท่องเที่ยวเชิงสุขภาพในจังหวัดอุบลราชธานี มีการดำเนินการที่ประกอบด้วย ด้านสถานที่ท่องเที่ยว ด้านกิจกรรมการท่องเที่ยว ด้านการให้บริการ และด้านการส่งเสริมและการมีส่วนร่วมจากหน่วยงานที่เกี่ยวข้อง และการดำเนินการจะประสบผลสำเร็จได้จากการที่ผู้ประกอบการต้องให้ความสำคัญกับการพัฒนาศักยภาพและดำเนินการอย่างมีประสิทธิภาพ ต้องมีการประสานความร่วมมือกับเครือข่ายที่เกี่ยวข้อง การท่องเที่ยวเชิงสุขภาพต้องได้รับการบรรจุเป็นส่วนหนึ่งของแผนพัฒนาของจังหวัด และภาครัฐต้องให้การสนับสนุนในด้านทั้งงบประมาณ ระบบสาธารณูปโภคและการประชาสัมพันธ์ และจากการประเมินของผู้ทรงคุณวุฒิ สรุปได้ว่ารูปแบบการพัฒนาศักยภาพการท่องเที่ยวเชิงสุขภาพในจังหวัดอุบลราชธานีเพื่อเชื่อมโยงในการพัฒนาสู่กลุ่มจังหวัดราชธานีศรีโสธร มีความเหมาะสมในระดับมากที่สุด และมีความเป็นไปได้ในระดับมาก

## ข้อเสนอแนะ

จากผลการวิจัย ผู้วิจัยมีข้อเสนอแนะดังนี้

### 1. ข้อเสนอแนะการนำผลการวิจัยไปใช้

1.1 ควรมีการฟื้นฟูและพัฒนาแหล่งท่องเที่ยวทางธรรมชาติภายในกลุ่มจังหวัดราชธานีศรีโสธร เพื่อรองรับการจัดการจัดการท่องเที่ยวเชิงสุขภาพในสถานการณ์ปัจจุบัน

1.2 พัฒนาระบบข้อมูลและสารสนเทศแหล่งท่องเที่ยวสุขภาพ เพื่อเป็นการรวบรวมข้อมูลและเป็นสารสนเทศทั้งภาษาไทยและภาษาต่างประเทศ ให้มีการเผยแพร่ประชาสัมพันธ์ผ่านสื่อ ออนไลน์เพื่อส่งเสริมภาพลักษณ์ทางการท่องเที่ยวเชิงสุขภาพกลุ่มจังหวัดราชธานีศรีโสธร

### 2. ข้อเสนอแนะการวิจัยครั้งต่อไป

2.1 ควรส่งเสริมการวิจัยเกี่ยวกับการสร้างอัตลักษณ์การท่องเที่ยวเชิงสุขภาพใน กลุ่มจังหวัดราชธานีศรีโสธร โดยอาศัยทุนทางวัฒนธรรมที่โดดเด่นในพื้นที่เป็นหลักในการพัฒนา

2.2 หน่วยงานระดับจังหวัดในกลุ่มควรศึกษาวิจัยเกี่ยวกับยุทธศาสตร์การพัฒนาการท่องเที่ยวเชิงสุขภาพแบบบูรณาการ เพื่อพัฒนารูปแบบเหมาะการท่องเที่ยวเชิงสุขภาพที่เหมาะสมระดับกลุ่มจังหวัดในการนำไปสู่การขับเคลื่อนการพัฒนาเศรษฐกิจสร้างสรรค์เพื่อเพิ่มมูลค่าให้ท้องถิ่นชุมชน

## References

- Chatchawanchanankij, P. (2021). *Tourism Components Influencing Health Tourism Image of Ranong Province*. (Master's Thesis). Dhurakij Pundit. Bangkok.
- Heranya, M. (2021). Wellness Tourism Behavior of Thai Tourists in Chiang Mai. *Academy of Sarasatr*, 3(4), 664-676.

- Kunlayakantong, N. (2019). *Strategic Management for Wellness Tourism Hong Hom PhaYa-Hong Ya Mao Mueang Lanna Chiang Rai*. (Master's Thesis). Mae Fah Luang University. Chiang Rai.
- Kupkitaphun, K. (2018). *The Guidelines of Health Tourism Development of European Tourists in Prachuap Khiri Khan Province*. (Master's Thesis). Stamford International University. Bangkok.
- Masuanjik, N. (2019). *Wellness Tourism Innovation Management on Sustainable in the North Eastern of Thailand*. (Research Report). Rajabhat Mahasarakham University. Mahasarakham.
- Office of Permanent Secretary. (2019). *Tourism Economic Review*. Bangkok: Office of Permanent Secretary.
- Phueakbuakhao, S., & Phueakbuakhao, W. (2021). Guidelines for the Development of Health Tourism for the Elderly in Muang District, Phachuap Khiri Khan Province. *Academic Journal of Phetchaburi Rajabhat University*, 11(2), 4-10.
- Pinyochuto, S. (2006). *A Model of Health Tourism Management of the Local Organizations with the Co-operation of the Ban Khuangbuk Community, Tambon Huay-Rai, Amphoe Denchai Phrae Province*. (Master's Thesis). Uttaradit Rajabhat University. Uttaradit.
- Promchun, J. (2019). Model Development for Enhancing Quality Management of Wellness Tourism Business. *Journal of Technical Education Development*, 31(109), 121-128.
- Thansettakij. (2022). *Health tourism Thai golden opportunity*. Retrieved July 25, 2022, from <https://www.thansettakij.com>
- Thaotrakool, N., & Wannaluk, P. (2020). Tourism Decision of Thai Tourists in Health Tourism Sites in Chiang Mai Province. *Christian University Journal*, 26(2), 72-83.
- Tourism Authority of Thailand. (2009). *Tourism Marketing Plan 2009*. Bangkok: Tourism Authority of Thailand.