

เบิ่งฟอนห้องทรายมูล: นาฏยศิลป์สร้างสรรค์จากภูมิปัญญาการผลิตห้อง
ชุมชนท่องเที่ยว OTOP นวัตวิถีบ้านทรายมูล จังหวัดอุบลราชธานี*

Boeng Fon Khong Sai Moon: Creative Dance from the Wisdom of Gong
Production of OTOP Nawatwithi Tourism Community of Ban Sai Moon,
Ubon Ratchathani Province

¹วรางคณา วุฒิช่วย, จักรวาล วงศ์มณี, ณนฐ วิโย และ ปิ่นมณี สารมัย
¹Warangkhana Wutthichuay, Jakawan Wongmanee, Nanot Wiyo
and Pinmanee Saramai

คณะมนุษยศาสตร์และสังคมศาสตร์ มหาวิทยาลัยราชภัฏอุบลราชธานี
Faculty of Humanities and Social Science, Ubon Ratchathani Rajabhat University, Thailand.

¹Corresponding Author's Email: warangkhana.w@ubru.ac.th



บทคัดย่อ

บทความวิจัยนี้มีวัตถุประสงค์เพื่อศึกษาขั้นตอนในการผลิตห้องชุมชนบ้านทรายมูล ตำบลทรายมูล อำเภอพิบูลมังสาหาร จังหวัดอุบลราชธานี และเพื่อออกแบบการแสดงนาฏยศิลป์สร้างสรรค์จากภูมิปัญญาการผลิตห้องให้เป็นเอกลักษณ์ของท้องถิ่น เป็นการวิจัยเชิงคุณภาพ โดยแบ่งขั้นตอนการศึกษาวิจัยเป็น 3 ระยะ คือ ระยะที่ 1 ศึกษาเอกสารงานวิจัยที่เกี่ยวข้อง ระยะที่ 2 เก็บข้อมูลวิจัยจากการสนทนากลุ่มกับ ผู้ให้ข้อมูลหลักที่มาจากคัดเลือกแบบเจาะจง จำนวน 9 คน เพื่อเก็บข้อมูลเกี่ยวกับกระบวนการผลิตห้อง และการสัมภาษณ์ผู้ที่มีประสบการณ์หรือเคยร่วมแสดงฟอนรำในบุญประเพณีท้องถิ่น จำนวน 15 คน โดยวิธีการสุ่มแบบลูกโซ่ เพื่อเก็บข้อมูลเกี่ยวกับศิลปวัฒนธรรมและมหรสพท้องถิ่น และ ระยะที่ 3 วิเคราะห์ข้อมูล และออกแบบการแสดงนาฏยศิลป์สร้างสรรค์พื้นบ้านอีสานตามหลักการนาฏศิลป์ให้เป็นเอกลักษณ์ของชุมชน

ผลการวิจัย พบว่า ภูมิปัญญาการผลิตห้องมีขั้นตอนหลักในการทำห้องบ้านทรายมูล เริ่มจากการออกแบบห้อง การเชื่อมแผ่นเหล็กหรือทองเหลือง การตีจุม การแต่งเสียง และการเขียนลวดลาย ซึ่งห้อง ทรายมูลมีเอกลักษณ์ คือ ห้อง 9 จุม หมายถึงห้องที่ตีจุนุนจำนวน 9 จุด เมื่อนำมาออกแบบการแสดง นาฏศิลป์พื้นบ้านตามหลักการสร้างสรรค์งานนาฏศิลป์ 5 ประการ คือ 1) รูปแบบการแสดงนาฏศิลป์ แบ่งการ แสดงเป็น 3 ช่วง ได้แก่ ช่วงที่ 1 เกริ่นลำทำนองอุบลประกอบเสียงแคน ช่วงที่ 2 ฟอนรำตีบทตามเนื้อร้อง และจังหวะเพลง และ ช่วงที่ 3 ฟอนรำตามจังหวะกลองยาวและนำเสนอการตีห้องทรายมูลประกอบการ แสดง 2) กระบวนการรำและการแปรแถว ทำรำออกแบบจากท่าฟอนรำพื้นบ้านและทำรำนานาฏศิลป์ไทยพร้อม ทั้งแปรแถวแบบขบวนฟอนกลองยาวพื้นบ้าน 3) ดนตรีและเพลงประกอบการแสดง ใช้ดนตรีพื้นบ้าน ประกอบทำนองเพลงอีสาน ลำเข็ง ลำเพลิน และกลองยาว เนื้อร้องประพันธ์จากคำขวัญและเอกลักษณ์ของ ชุมชน 4) เครื่องแต่งกายและอุปกรณ์การแสดง ใช้ผ้าพื้นเมืองและผ้าถุงมัดหมี่ พร้อมทั้งออกแบบ เครื่องประดับที่สื่อถึงเอกลักษณ์ของชุมชน และ 5) โอกาสที่ใช้ในการแสดง ใช้แสดงต้อนรับนักท่องเที่ยวหรือ คณะบุคคลที่มาเยี่ยมเยือน ตลอดจนงานบุญรื่นเริงในหมู่บ้าน

*Received August 31, 2021; Revised May 14, 2023; Accepted May 18, 2023

คำสำคัญ: นาฏยศิลป์สร้างสรรค์; ภูมิปัญญาท้องถิ่น; ช้องทรายมูล; หมู่บ้าน OTOP นวัตวิถี; ภูมิปัญญาท้องถิ่น

Abstract

This research aimed to study gong production step in Ban Sai Mun Community, Phibun Mangsahan District, Ubon Ratchathani Province, and to design creative dance performances from the wisdom of producing gongs to be unique of the community. The study was qualitative research divided into three phases. Phase 1 was to study related research papers. Phase 2 was to collect research data from 9 key informants, selected by purposive sampling, using group discussion to collect data about the gong production process. The interviews were conducted with 15 people who had experience or had performed in folk entertainment, selected by snowball sampling, to collect data about local arts and culture and entertainment. Phase 3 was to analyze data and design a performance of traditional Isan folk dance according to the principles of creative dance to be the unique of the community.

The results showed that the main steps in the gong production of Ban Sai Moon started from the design of the gong, welding of steel or brass plates, forging the nipples, tuning, and drawing pattern. The identity of the Sai Moon gong is the 9-nipple gong, referring to the 9-pointed gong. The design of the folk dance performance held to the five principles of the creative dance as follows. 1) The styles of the performance. They were divided into 3 parts. The first part began with the introduction in Ubon rhythm with the sound of Kan (a reed mouth organ in northeastern Thailand). The second part was the dance along with the lyrics and rhythm of the song. The third part was the dance along with the rhythm of the tom-tom and the presentation of the production of Sai Moon gong in the performance. 2) Dance moves and deployment. Dance moves were designed from local and Thai dance moves. The style of traditional tom-tom procession was used in the deployment. 3) Music and songs for the performance. Folk music accompanying the melody of Isan, Lam Soeng, Lam Ploen, and tom-tom was used. The lyrics were based on the slogan and identity of the community. 4) Costumes and props. Local fabrics and Mudmee sarongs were used, as well as the ornaments were designed to reflect the identity of the community. 5) The occasions of the performance. It was performed to welcome tourists or visitors as well as performed in a festive and merit-making event in the village.

Keywords: Creative Dance; Local Wisdom; Sai Moon Gong; OTOP Nawatwithi Tourism Village; Local Wisdom

บทนำ

รัฐบาลปัจจุบันมีนโยบายลดความเหลื่อมล้ำของสังคมจากการมุ่งเน้นสร้างรายได้ให้เกิดความเจริญและความเข้มแข็งทางเศรษฐกิจ โดยให้ภาคเอกชนและภาคประชาชนเข้ามามีส่วนร่วมดำเนินการกับภาครัฐ เพื่อให้บรรลุวิสัยทัศน์ มั่นคง มั่งคั่ง ยั่งยืน โดยใช้เส้นที่ ภูมิปัญญา วิถีชีวิต วัฒนธรรม และความคิดสร้างสรรค์ แปลงเป็นรายได้ สำหรับการส่งเสริมผลิตภัณฑ์ชุมชน หรือ OTOP จากที่ผ่านมาเน้นการผลักดันสินค้าออกขายนอกชุมชน รายได้จึงไปกระจุกอยู่กับผู้ประกอบการกลุ่มเดียวไม่สามารถกระจายได้อย่างทั่วถึงในชุมชน ในปัจจุบันรัฐบาลจึงมีการปรับเปลี่ยนแนวคิดพัฒนาหมู่บ้านสินค้า OTOP ให้กลายเป็นชุมชนท่องเที่ยว ที่สามารถผลิตสินค้าและบริการที่มีเอกลักษณ์ เป็นเจ้าบ้านที่ดีต้อนรับนักท่องเที่ยว รวมทั้งเชื่อมโยงเส้นทางท่องเที่ยวระดับชุมชนที่มีเสน่ห์ดึงดูด และมีคุณค่าเพียงพอให้นักท่องเที่ยวเข้ามาเยี่ยมชม และใช้จ่ายเงิน ในทุกกิจกรรมของชุมชน ซึ่งรายได้จะกระจายอยู่กับคนในชุมชน ทุกคนมีความสุข เป็นการสร้างความเข้มแข็งให้กับชุมชน และเป็นการพัฒนาเศรษฐกิจฐานรากอย่างแท้จริง (Department of Community Development, 2018)

จังหวัดอุบลราชธานีเป็นจังหวัดหนึ่งทางภาคตะวันออกเฉียงเหนือที่มีประวัติศาสตร์ยาวนานกว่าสองร้อยปี มีการตั้งถิ่นฐานกระจายตัวเป็นชุมชน อาศัยอยู่ตามลุ่มน้ำชี มูล และโขง ก่อให้เกิดวิถีชีวิตและภูมิปัญญาท้องถิ่นที่เป็นเอกลักษณ์แตกต่างกันออกไป ซึ่งปัจจุบันชุมชนต่างๆ ได้กลายเป็นศักยภาพของการท่องเที่ยวเชิงวัฒนธรรมที่มีเสน่ห์ดึงดูดใจนักท่องเที่ยวเชิงวัฒนธรรมเข้ามาท่องเที่ยวในหลากหลายพื้นที่ อาทิ ธรรมมาสสังคีตปะชางญวน ชุมชนบ้านชีทวน ชุมชนคนทำเทียนในเขตอำเภอเมือง ได้แก่ วัดศรีประจักษ์ วัดพระธาตุหนองบัว และสถาปัตยกรรมที่โดดเด่น เช่น หอไตรวัดทุ่งศรีเมือง พระอุโบสถวัดสุปฏิหาราม วัดมหาวนาราม เป็นต้น ชุมชนผลิตห้องบ้านทรายมูล อำเภอพิบูลมังสาหาร ที่สืบทอดภูมิปัญญาการผลิตห้องกลอง และแหล่งท่องเที่ยวเชิงวัฒนธรรมตามลำแม่น้ำโขงได้แก่ อำเภอโขงเจียม โพธิ์ไทร และเขมราฐ เป็นต้น ซึ่งจากรายงานสถิตินักท่องเที่ยวในปี 2559 พบว่า มีจำนวนนักท่องเที่ยวถึง 2.75 ล้านคน รายได้จากการท่องเที่ยวกว่า 6 พันล้านบาท โดยเฉลี่ยรายได้จากนักท่องเที่ยวต่อคนต่อวันอยู่ที่ 1,212 บาท (Department of Tourism, 2016) แสดงให้เห็นว่าจังหวัดอุบลราชธานีมีศักยภาพในการดึงดูดใจนักท่องเที่ยวในรูปแบบการท่องเที่ยวเชิงวัฒนธรรม

บ้านทรายมูล ตำบลทรายมูล อำเภอพิบูลมังสาหาร จังหวัดอุบลราชธานี เป็นชุมชนที่ผลิตห้องเป็นเอกลักษณ์ของท้องถิ่นเพื่อเป็นอาชีพเสริมจากการทำนามากว่า 40 ปี จนกลายเป็นสินค้า OTOP ที่มีชื่อเสียงระดับประเทศ และได้รับการประกาศให้เป็นหมู่บ้านท่องเที่ยว OTOP นวัตวิถี เพราะนอกจากผลิตวางจำหน่ายในชุมชนแล้วยังส่งขายทั่วประเทศและในต่างประเทศอีกด้วย เอกลักษณ์ของบ้านทรายมูล คือ ห้อง 9 จুম ซึ่งจะมีจুম หรือ ตุ่ม ตรงกลาง 1 จুম และจุมเล็กๆ โดยรอบวงห้องอีก 8 จุม ชาวบ้านทรายมูลได้ผลิตห้อง 9 จุม ขึ้น ตามความเชื่อที่ว่า การให้ทานห้อง 9 จุมจะได้อันสืบสูง มีความอุดมสมบูรณ์ในโภค มีเกียรติยศชื่อเสียงปรากฏในแผ่นดินทั้งชาตินี้และชาติหน้า อุดมไปด้วยความสุข (Srijongsong and Nongped, 2019) นอกจากนี้ จากการศึกษาข้อมูลในเบื้องต้น ยังพบว่า ชุมชนบ้านทรายมูล มีสถานที่สำคัญ คือ วัดดอนธาตุ ตั้งอยู่ในเกาะกลางแม่น้ำมูล ซึ่งเคยเป็นสถานที่ปฏิบัติธรรมของหลวงปู่เสาร์ กนตเสีโร พระเกจิอาจารย์สายวิปัสณาธุระที่สำคัญอีกรูปหนึ่งของจังหวัดอุบลราชธานี วัดแห่งนี้จึงเป็นที่ศรัทธาของชาวบ้านและพุทธศาสนิกชนในแถบจังหวัดใกล้เคียง อีกทั้งการที่ชุมชนบ้านทรายมูลตั้งอยู่บนทางหลวงหมายเลข 222 ซึ่งเชื่อมโยงไปสู่เส้นทางยุทธศาสตร์ท่องเที่ยวริมแม่น้ำโขง ได้แก่ อุทยานแห่งชาติผาแต้ม อุทยานธรณีผาชัน-สามพันโบก วัดพระเจ้าใหญ่องค์ตื้อ เมืองเขมราฐ และยังสามารถเชื่อมโยงไปสู่ด่านชายแดนช่องเม็กไปยังประเทศ สาธารณรัฐประชาธิปไตยประชาชนลาวได้อีกด้วย แสดงให้เห็นว่าบ้านทรายมูลเป็นชุมชนที่มีศักยภาพ

ในด้านหัตถกรรมชุมชนที่เป็นเอกลักษณ์และมีศักยภาพเชิงพื้นที่ในการเชื่อมโยงแหล่งท่องเที่ยวสำคัญของจังหวัดอุบลราชธานี

จากประเด็นทุนทางวัฒนธรรมที่มีศักยภาพของชุมชนบ้านทรายมูล และการสนับสนุนหมู่บ้าน OTOP นวัตกรรมของรัฐบาลที่จะพัฒนาให้ชุมชนเป็นแหล่งท่องเที่ยวเชิงวัฒนธรรม ที่สามารถสร้างรายได้ให้กับชุมชนอย่างมั่นคง ยั่งยืน ยังมีอีกปัจจัยหนึ่งที่มีผลต่อการดึงดูดนักท่องเที่ยวหรือสร้างความประทับใจในแหล่งท่องเที่ยวเชิงวัฒนธรรม คือ การแสดงดนตรีและเต้นรำพื้นบ้าน หรือดนตรีร่วมสมัย (Richards, 1996) โดยเฉพาะการใช้เอกลักษณ์จากศิลปะการแสดงพื้นบ้านในการส่งเสริมกิจกรรมของการท่องเที่ยวทางวัฒนธรรมจะช่วยเพิ่มศักยภาพทางการท่องเที่ยว (Rungcharoen and Disatapunahu, 2014) ซึ่งมีกรณีตัวอย่างการบูรณาการหนังตะลุงที่เป็นศิลปะการแสดงพื้นบ้านของจังหวัดสงขลาให้เป็นส่วนหนึ่งของกิจกรรมการท่องเที่ยวทำให้นักท่องเที่ยวมีความประทับใจในแหล่งท่องเที่ยวและได้รับรู้คุณค่าด้านประวัติศาสตร์และศิลปวัฒนธรรม (Phankhong et al. 2016)

บทความวิจัยนี้จึงนำเสนอเอกลักษณ์ของชุมชน ผ่านการแสดงนาฏศิลป์สร้างสรรค์จากคุณค่าแห่ง ภูมิปัญญาในการผลิตของของชุมชนบ้านทรายมูล ตำบลทรายมูล อำเภอพิบูลมังสาหาร จังหวัดอุบลราชธานี จะเป็นอีกวิธีหนึ่งที่จะส่งเสริมให้ชุมชนนำเสนอและความคิดสร้างสรรค์เพิ่มมูลค่า สร้างความประทับใจแก่นักท่องเที่ยวที่เดินทางมาเยี่ยมเยือน ซึ่งการศึกษาวิจัยครั้งนี้ คณะผู้วิจัยมุ่งเน้นการสร้างสรรคานาฏศิลป์ให้กลายเป็นเอกลักษณ์ของชุมชน ยกระดับกิจกรรมต้อนรับนักท่องเที่ยวและผู้มาเยือนจากเอกลักษณ์ด้านศิลปวัฒนธรรมของท้องถิ่น อีกทั้งยังเป็นการเพิ่มศักยภาพให้กับแหล่งท่องเที่ยวเชื่อมโยงกับชุมชนอื่น ๆ นอกจากนี้ยังมุ่งเน้นเพิ่มมูลค่าการท่องเที่ยวและสินค้าท้องถิ่นที่สอดคล้องกับบริบทของชุมชน อนุรักษ์ เผยแพร่ สืบสาน ส่งเสริมสินค้าชุมชนการท่องเที่ยวเชิงวัฒนธรรมให้เป็นที่รู้จักมากขึ้น โดยผ่านนาฏศิลป์สร้างสรรค์จากภูมิปัญญาของท้องถิ่นในการผลิตของอันเป็นเอกลักษณ์ของบ้านทรายมูล

วัตถุประสงค์ของการวิจัย

1. เพื่อศึกษาขั้นตอนในการผลิตของ ชุมชนบ้านทรายมูล ตำบลทรายมูล อำเภอพิบูลมังสาหาร จังหวัดอุบลราชธานี
2. เพื่อออกแบบการแสดงนาฏศิลป์สร้างสรรค์จากภูมิปัญญาการผลิตของให้เป็นเอกลักษณ์ของท้องถิ่น

วิธีการดำเนินงานวิจัย

การวิจัยครั้งนี้เป็นการวิจัยเชิงคุณภาพ (Qualitative Research) ซึ่งมีขั้นตอนในการดำเนินการวิจัยออกเป็น 3 ระยะ ดังนี้

ระยะที่ 1 การทบทวนวรรณกรรม แนวคิดทฤษฎีและงานวิจัยที่เกี่ยวข้องกับการสร้างสรรค์ผลงานด้านนาฏศิลป์จากภูมิปัญญาท้องถิ่น

ระยะที่ 2 เก็บข้อมูลวิจัยโดยการสนทนากลุ่ม (Focus Group Discussion) จากผู้ให้ข้อมูลหลัก (key Informants) จำนวน 9 คน ได้แก่ ครูช่าง ปราชญ์ท้องถิ่น เจ้าหน้าที่ภาครัฐท้องถิ่น ผู้นำชุมชน เจ้าของแหล่งผลิตของ ช่างทำของ และชาวบ้านทรายมูลผู้ที่มีส่วนเกี่ยวข้องกับการผลิตของ โดยวิธีการคัดเลือกแบบเจาะจง (Purposive Sampling) ผู้ให้ข้อมูลหลักต้องมีประสบการณ์เกี่ยวกับการทำของของชุมชนไม่น้อยกว่า 10 ปี และการสัมภาษณ์เชิงลึก (In-depth Interview) กับประชากรในชุมชนบ้านทรายมูล ที่มีความเกี่ยวข้องกับการแสดงมหรสพพื้นบ้าน หรือชาวบ้านที่เคยร่วมกิจกรรม หรือมีประสบการณ์พ่อนรำในบุญประเพณีต่างๆ

ของชุมชน จำนวน 15 คน โดยวิธีการสุ่มกลุ่มตัวอย่างแบบลูกโซ่ (Snowball Sampling) เพื่อเก็บข้อมูลที่เกี่ยวข้องกับศิลปวัฒนธรรมและมรดกของท้องถิ่น

ระยะที่ 3 วิเคราะห์ข้อมูลที่ได้จากการสนทนากลุ่มและการสัมภาษณ์ นำมาออกแบบการแสดงตามหลักทฤษฎีนาฏศิลป์สร้างสรรค์ 5 ด้าน ได้แก่ รูปแบบการแสดงนาฏศิลป์ กระบวนท่ารำและการแปรแถวดนตรีและเพลงประกอบ เครื่องแต่งกายและอุปกรณ์การแสดง และโอกาสในการแสดง (Thongkhamsuk, 2004) ประกอบกับความรู้และประสบการณ์ของคณะผู้วิจัยนำมาซึ่งชุดการแสดงนาฏศิลป์สร้างสรรค์ “เบิ่งพ็อนฮ่องทรายมูล”

เครื่องมือวิจัย เพื่อให้สามารถเก็บข้อมูลวิจัยและตอบวัตถุประสงค์การวิจัยได้อย่างครบถ้วน เครื่องมือในการวิจัยครั้งนี้ประกอบด้วย แบบบันทึกการสนทนากลุ่ม (Focus Group Discussion) แบบสัมภาษณ์เชิงลึก (In-depth Interview) พร้อมทั้งอุปกรณ์การบันทึกภาพ เสียง และภาพเคลื่อนไหว การตรวจสอบคุณภาพของเครื่องมือวิจัยโดยคณะกรรมการจริยธรรมการวิจัยในมนุษย์ มหาวิทยาลัยราชภัฏอุบลราชธานี และการตรวจสอบคุณภาพของข้อมูลในการวิจัยเชิงคุณภาพโดยการตรวจสอบข้อมูลแบบสามเส้า (Triangulation Check) เพื่อให้ได้ข้อมูลที่มีความแม่นยำและสมบูรณ์ที่สุด คณะผู้วิจัยได้ใช้วิธีการตรวจสอบคุณภาพเครื่องมือที่หลากหลาย (Chantawanich, 2004) ได้แก่ ด้านข้อมูล (data triangulation) คือ การเก็บข้อมูลในเรื่องเดียวกันจากแหล่งที่มาที่แตกต่างกัน ด้านบุคคล (people triangulation) คือ การเก็บข้อมูลเรื่องเดียวกันจากบุคคลที่แตกต่างกัน ได้แก่ ประชาชนท้องถิ่น ช่างซ่อม เจ้าของกิจการขายของ ชาวบ้านในชุมชน เป็นต้น และ วิธีการรวบรวมข้อมูล (methodological triangulation) คือ การใช้วิธีการเก็บรวบรวมข้อมูลที่มีความหลากหลาย แตกต่างกันได้แก่ การสัมภาษณ์ การสนทนากลุ่ม เพื่อให้ได้ข้อมูลที่มีความแม่นยำ

การพิทักษ์สิทธิกลุ่มตัวอย่าง

การวิจัยครั้งนี้ผ่านการพิจารณาด้านจริยธรรมในการวิจัยจากคณะกรรมการจริยธรรมการวิจัยในมนุษย์ของมหาวิทยาลัยราชภัฏอุบลราชธานี เลขที่ HE632030 ลงวันที่ 6 มิถุนายน 2563 หมดอายุวันที่ 22 กรกฎาคม 2564 ผู้วิจัยได้พิทักษ์สิทธิกลุ่มตัวอย่าง โดยชี้แจงรายละเอียดของโครงการวิจัย กลุ่มตัวอย่างลงนามยินยอมเข้าร่วมโครงการวิจัยด้วยความสมัครใจและสามารถปฏิเสธการเข้าร่วมโครงการหรือจะยุติการเข้าร่วมโครงการ

ผลการวิจัย

1. ขั้นตอนการทำห้อง เริ่มจาก **การออกแบบห้อง** โดยใช้แผ่นทองเหลืองหรือแผ่นเหล็กที่มีขนาดตามต้องการ หากจุดกึ่งกลางของแผ่นวัดและตัดให้เป็นวงกลมตามขนาดที่ต้องการ ต่อมาคือ **การเชื่อม** เนื่องจากในปัจจุบันมีการเพิ่มขนาดห้องให้ใหญ่ขึ้นจึงต้องมีการเชื่อมแผ่นเหล็กหรือทองเหลืองให้ได้ตามขนาดที่ต้องการและนอกจากนั้นการเชื่อมนี้ทำเพื่อขึ้นรูปทรงและทำขอบ จากนั้นคือขั้นตอน **การตีจุ่ม** คือการตีห้องให้มีปมูนูนขึ้นมา โดยเอกลักษณ์ของห้องบ้านทรายมูล คือ จะมีจุ่มหรือปมูนูนทั้งหมด 9 ปมูนูน วิธีการตีจุ่ม หากเป็นห้องขนาดใหญ่จะเริ่มจากการชุดหลุมดินตามแนววงห้อง 8 หลุม และ 1 หลุมตรงกลาง ให้หลุมมีขนาดสัมพันธ์กับขนาดห้อง จากนั้นนำแผ่นทองเหลืองไปเผาไฟให้อ่อน ทิ้งไว้ให้อุ่นแล้วมาวางที่หลุม ใช้ค้อนตีลงแผ่นทองเหลืองจากจุดในสุด วนไปรอบวงห้องจนถึงเส้นขอบที่เขียนไว้ เรียกว่า “ตีลงจุ่ม” ขั้นตอนต่อมาคือ **แต่งเสียง** โดยการใช้ค้อนตีปรับแต่งเสียงเพื่อให้มีเสียงดังกังวานต่อเนื่อง ไม่ขาดตอน การทดสอบเสียงจะใช้ค้อนที่หุ้มด้วยผ้าเท่านั้น และขั้นตอนสุดท้ายคือ **การเขียนลวดลาย** การให้สีและเขียนลาย ตกแต่งตามลักษณะหรือขนาดห้อง ซึ่งลายส่วนใหญ่มีลักษณะตรงตามลวดลายห้องโบราณ หรือเป็นการเขียนลายตามที่ลูกค้าต้องการ

2. นาฏศิลป์สร้างสรรค์ชุด “เบิ่งฟ้อนซ้องทรายมูล” สร้างสรรค์การแสดงตามหลักทฤษฎีนาฏศิลป์สร้างสรรค์ 5 ประการ ดังนี้

2.1 รูปแบบในการแสดง เป็นการรำตามจังหวะดนตรีและบทร้องภาษาอีสานซึ่งมีได้แบ่งช่วงการแสดงออกเป็น 3 ช่วง ดังนี้

ช่วงที่ 1 เป็นการเกริ่นประกอบการเป่าแคนชาวบ้านผู้ชาย และผู้หญิงเพื่อชวนกันมาร่วมงาน

ช่วงที่ 2 นักแสดงหญิงรำเป็นขบวนมีการแปรแถวตีบทตามเนื้อร้องโดยผสมผสานท่ารำ ที่เป็นเอกลักษณ์ ที่กล่าวถึงวิถีชีวิตของชุมชนในการทำซ้อง และเชิญชวนมาท่องเที่ยวทางวัฒนธรรมของบ้านทรายมูล

ช่วงที่ 3 เป็นการนำเสนอการตีซ้องโดยผสมผสานท่ารำซึ่งที่เป็นเอกลักษณ์กลองยาวชาวบ้านทรายมูล การนำซ้องไปตีในงานมงคลทางพุทธศาสนา

2.2 กระบวนท่ารำและการแปรแถว ออกแบบสร้างสรรค์จากท่ารำกลองยาว รำพื้นเมือง และท่ารำนาฏศิลป์ไทย เป็นการรำตีบทตามคำร้องประกอบเพลงที่สื่อความหมายเชิญชวนให้มาท่องเที่ยวชุมชนบ้านทรายมูล การแสดงในช่วงแรก สื่อให้เห็นถึงหนุ่มชาวบ้านออกมาเป่าแคนเกี่ยวหญิงสาว เชิญชวนให้ผู้คนมาร่วมสนุกสนาน มีความภาคภูมิใจ ความเชื่อความศรัทธา และความสามัคคีของชาวบ้าน ช่วงที่สองเป็นการแสดงของหญิงสาวเชิญชวนให้มาท่องเที่ยวนำเอาวัฒนธรรมงานหัตถกรรมท้องถิ่นที่มีชื่อเสียงของชุมชนคือ ซ้อง 9 จอม ที่มีเอกลักษณ์ เป็นการร่วมใจกันนำซ้องไปตี เพื่อถวายเป็นพุทธบูชา ขั้นตอนในการคิดท่ารำใช้ท่าที่ประดิษฐ์ขึ้นใหม่จากท่านาฏศิลป์พื้นบ้าน และท่านาฏศิลป์ไทยในการสื่อความหมายการออกแบบแปรแถวและการใช้พื้นที่สำหรับการแสดง เน้นใช้การรำการแปรแถวให้หลากหลายสวยงาม ได้แก่ แถววิคว่า แถววิหิงาย แถวหน้ากระดาน แถวคู่สับหว่าง และ แปรแถวตอนแบบกลองยาว

2.3 ดนตรีและเพลงประกอบการแสดง ใช้เครื่องดนตรีพื้นบ้าน ได้แก่ โหวด โปงลาง กลองอีสาน กลองตีบ กรับไม้ไผ่ เบส พิณ แคน และโดยเฉพาะซ้องที่ยังใช้เป็นอุปกรณ์ประกอบการแสดงอีกด้วยดนตรีในการแสดงมีท่วงทำนองช้าและรวดเร็วมีความสนุกสนานประกอบด้วย เกริ่นนำแบบ โอ้ล้ากลอนทำนองอุบล ลำเพลิน และจังหวะกลองยาวอีสาน ทั้งนี้การแต่งเนื้อร้องได้แนวคิดมาจากคำขวัญและเอกลักษณ์ของชุมชน ที่เน้นการสื่อสารให้เข้าใจง่ายและเห็นภาพชัดเจน

2.4 เครื่องแต่งกายและอุปกรณ์การแสดง ออกแบบเครื่องแต่งกายโดยใช้ผ้าพื้นเมือง ผ้ามัดหมี่ ผ้าไหมแกมฝ้าย ดอกไม้ประดับผมคือดอกทองอุไรประดิษฐ์จากผ้าเนื่องจากเป็นดอกไม้พบมากในหมู่บ้าน ปีนปักผม ออกแบบเป็นไม้ตีซ้องจำลองขนาดเล็กห้อยด้วยลูกปัดให้เกิดความสวยงาม สำหรับอุปกรณ์ประกอบการแสดง นับเป็นการสื่อสารการแสดงที่สำคัญ คือ นำซ้อง 9 จอม ขนาด 8 นิ้ว มาใช้ประกอบการแสดง โดยนักแสดงต้องมีความแม่นยำในการตีซ้อง ต้องตีให้เกิดเสียงดังและเคลื่อนไหวไปพร้อมเพรียงกัน

2.5 โอกาสที่ใช้แสดง การสร้างสรรค์ผลงานทางด้านนาฏศิลป์พื้นเมืองชุดนี้ เกิดจากการนำหัตถกรรมท้องถิ่นการทำซ้องของชาวบ้านเพื่อให้เกิดความสวยงามสนุกสนานมากยิ่งขึ้นใช้แสดงต้อนรับนักท่องเที่ยวหรือคณะบุคคลที่มาเยี่ยมเยือน ตลอดจนงานบุญประเพณี หรืองานรื่นเริงในหมู่บ้าน

องค์ความรู้ใหม่

การศึกษาวิจัยครั้งนี้ได้สร้างสรรค์ผลงานนาฏศิลป์ชุดใหม่ชื่อ ชุด เบิ่งฟ้อนซ้องทรายมูล เป็นองค์ความรู้ด้านนาฏศิลป์สร้างสรรค์ที่เกิดจากการศึกษาภูมิปัญญาท้องถิ่นในการผลิตซ้องของชุมชนบ้านทรายมูล และประยุกต์เข้ากับทฤษฎีด้านนาฏศิลป์ เพื่อ สร้างสรรค์การแสดงพื้นบ้านอีสานให้กลายเป็นเอกลักษณ์ของชุมชน ซึ่งไม่ปรากฏว่ามีศิลปะการแสดงท้องถิ่นที่เป็นเอกลักษณ์เฉพาะของชุมชนบ้านทรายมูล

ที่ชุมชนใช้แสดงต้อนรับนักท่องเที่ยว คณะผู้วิจัยออกแบบการแสดงด้วยการประพันธ์คำร้องใหม่ที่สอดคล้องกับคำขวัญและเอกลักษณ์ของชุมชน และเรียบเรียงดนตรีผสมผสานทำนองพื้นบ้านอีสาน การออกแบบเสื้อผ้า การแสดง อุปกรณ์ และเครื่องประดับจากวัสดุท้องถิ่น เช่น การประดิษฐ์ปิ่นปักผมจากไม้ตีซ้อ หรือการประดิษฐ์ดอกไม้ประดับผมเป็นดอกทองอุไรซึ่งปลูกมากในชุมชน

เพลงเบิ่งพ็อนซ้องทรายมูล

(เกริ่นลำทำนองอุบล) พอแต่เปิดผ้ากั๊ง แจ้งสว่างทางพิบูล ซ้องทรายมูลตั้งไกล นิใหญ่ตีน้อยก็้องละดังไปเถิงหนห้อง เมืองแมน่น้อยแถม่วน ภูมิปัญญาล้วนๆ ทำสร้างตั้งแต่นาน คนทรายมูลว่านนั้น นำใจแสวงดงามหลาย เปรียบตั้งสายธาราน้อยแม่มูลบ่เคยแล้ง.....

(เพลง) มาเด้อมา มาเด้อมา ซ้อยนี้ลีพาไปเที่ยวพิบูล พาไปชมบ้านทรายมูล ไปดูดอกคุณเหลืองบาน ตามแก่ง ช่างดงามแสงเกาะแก่งบ้านเฮา....กราบไหว้ปัจฉิมาคารๆ แห่งบูรพาจารย์ องค์หลวงปู่เสาร์ พระเจดีย์ศรีภูมิลำเนา เปรียบเป็นร่มเงาพระธรรมคอยห่ม หัวใจสุขสมหม่มบุญเบิกบาน

ทรายมูลแหล่งวัฒนธรรมๆ ทั้งหัตถกรรมคือทอถักสาน ประเพณีนั้นอั้งการ สมนามขนานว่าเมืองซ้องกลอง ต้อนรับพี่น้อง ด้วยน้ำใจไมตรี (ดนตรีกลองยาว)

(ทำนองลำเพลิน) โอยน้อยนาย ทรายมูลนี้วารี่ไหลผ่าน สายธารธรรมหลังล้นคือสายน้ำแม่มูล ไหลวุ่นวุ่นลงแก่งน้ำเกาะ สายธารธรรมไหลเลาะสู่ใจบ่มีแล้ง แพงใจเอ๊ย ไผบ่เคยมาเห็นซ้องใหญ่ ซ้องใหญ่ พุซ้องใหญ่ เชิญมาดูเบิ่งได้ทรายมูลบ้านถิ่นเฮา เอาใจท่านโฮมกันเป็นหนึ่ง คนทรายมูลชาวซ้องวัดดอนธาตุถิ่นธรรม

(เพลง) อำเภอปิบูลมั่งสาหารๆ งดงามตระการหมู่บ้านทรายมูล ถิ่นนี้ไม่มีอาดูร พระธรรมเพิ่มพูน คำคุณจิตใจ ซ้องใหญ่เก้าจุมสร้างสรรค์ๆ สืบทอดต่อกันมาเนิ่นนานไกล สัญลักษณ์ศาสนานี้เิง พวกเราทำไว้เป็นพุทธบูชา

แม้มาจากแห่งหนไหนๆ เรามอบน้ำใจให้อยู่ทุกครา เชิญมากราบไหว้บูชาหลวงปู่เสาร์นั้นหนา คุ่มครองป้องภัย

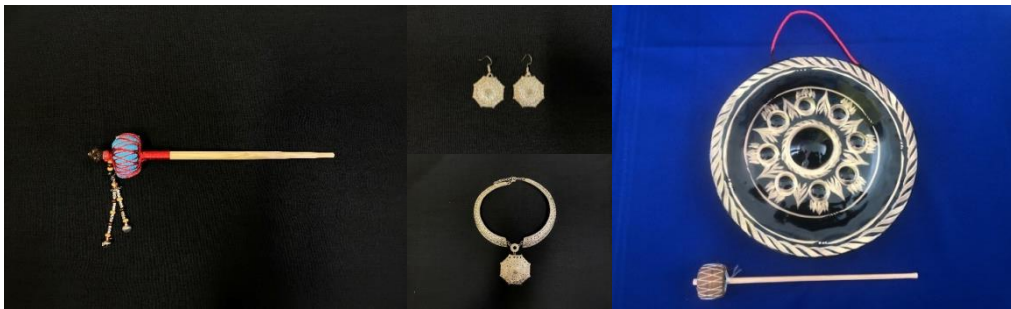
(ทำนองลำเพลิน) ไกลหรือใกล้ไผมายมถิ่นๆ แม่มูลรินหลังย้วยสวายแท้เมื่อชม ลมพัดต้องตามแก่งเย็นสบาย คนทรายมูลใจดีรับรองเต็มที ยินดียิ่งไมตรีเต็มเปี่ยม ขอเพียงมาแวะเยี่ยมสิเตรียมต้อนรับแขกแพง ขอบอกแจ้งซ้องใหญ่ตั้งไกลๆ จิตใจคนทรายมูลกะใหญ่คือกับซ้อง ใหญ่คือน้อยกับซ้อง....(กลองยาว)

เสื้อผ้าการแสดงออกแบบประยุกต์จากผ้าพื้นเมืองของชาวอีสานโดยตัดเย็บจากช่างในชุมชน และเพิ่มเติมเอกลักษณ์โดยเครื่องประดับและอุปกรณ์การแสดง



Picture 1: Show Ti Gong Dance, it is the Uniqueness of the Display Showing the Community Producing Gong at Ban Sai Mun.

(Source: Researcher Team, 2021)



Picture 2: Wooden Barrette Style Gong, Necklace and Earrings that Look Like Gong and Joom Gong Is Props Show.

(Source: Researcher Team, 2021)

ผลจากการวิจัยองค์ความรู้ด้านการแสดงนาฏศิลป์ชุดนี้ยังสร้างผลประโยชน์ให้แก่ชุมชนมาแสดงต้อนรับนักท่องเที่ยว เพื่อสร้างความประทับใจในฐานะเจ้าบ้านที่ดี และเพิ่มความหลากหลายให้แก่กิจกรรมต้อนรับนักท่องเที่ยวที่มาเยือนชุมชนท่องเที่ยว OTOP นวัตวิถีบ้านทรายมูล และยังเป็นการโฆษณาประชาสัมพันธ์ชุมชนได้เป็นอย่างดี

อภิปรายผลการวิจัย

1. การศึกษาขั้นตอนในการผลิตของ ชุมชนบ้านทรายมูล ตำบลทรายมูล อำเภอพิบูลมังสาหาร จังหวัดอุบลราชธานี

ผลจากการวิจัยวัตถุประสงค์ข้อที่ 1 พบว่า บ้านทรายมูล ตำบลทรายมูล อำเภอพิบูลมังสาหาร เป็นชุมชนที่มีศักยภาพในด้านการผลิตของซึ่งเป็นงานหัตถกรรมที่สืบทอดภูมิปัญญามากกว่า 40 ปี จุดเริ่มต้นของการทำของเกิดจากความต้องการหารายได้เสริมให้กับครอบครัวหลังการทำนา จึงเป็นมูลเหตุให้ชาวบ้านหลายคนในหมู่บ้านรวมตัวกันไปหาบเร่ขายสินค้าที่เกี่ยวข้องกับพระพุทธศาสนา ได้แก่ หนังสือธรรมะ หนังสือกัณฑ์เทศน์ หนังสือนิทานต่างๆ รวมไปถึงของ เนื่องจากชาวบ้านกลุ่มนี้เห็นว่าชุมชนในแถบอีสานส่วนใหญ่มีความผูกพันอยู่กับพระพุทธศาสนาและศรัทธาในพระพุทธศาสนา สำหรับหัตถกรรมการทำของของบ้านทรายมูลนั้น ช่างตีของชาวบ้านทรายมูลได้ไปเรียนรู้กรรมวิธีการผลิตของจาก พ่อใหญ่น้อย (ไม่ทราบนามสกุล) เป็นชาวอุบลราชธานีอยู่จังหวัดขอนแก่นและย้ายถิ่นที่อยู่มาที่บ้านบึงหวาย ข้อมูลดังกล่าวสอดคล้องกับงานศึกษาของ Chonphairot (2008) ที่ศึกษาชุมชนชาวอุบลในอำเภอเขื่องใน จังหวัดอุบลราชธานี พบว่า ชาวอุบลมีความสามารถด้านการช่าง เช่น ช่างโลหะ ช่างไม้ นิยมทำเครื่องใช้ในครัวเรือนด้วยทองเหลืองและสัมฤทธิ์ และโดยเฉพาะความสามารถด้านดนตรีที่นำ “ของ” มาประกอบการแสดงฟ้อนมอญเซียง ซึ่งเป็นไปได้ว่า ชาวอุบลที่อพยพมาอาศัยอยู่ในแถบภาคอีสานแล้ว นำภูมิปัญญาในเชิงช่างมาประกอบสัมมาชีพเลี้ยงตนเองเพิ่มเติมจากการเร่ขายสินค้า

ขั้นตอนการผลิตของบ้านทรายมูลเริ่มต้นด้วย การออกแบบของ โดยใช้แผ่นทองเหลืองหรือแผ่นเหล็กที่มีขนาดตามความต้องการ ตัดแผ่นทองเหลืองให้เป็นวงกลมตามขนาดที่ต้องการ ขั้นตอนต่อมาคือ การเชื่อม เนื่องจากปัจจุบันนิยมผลิตของใหญ่จึงต้องมีการเชื่อมแผ่นเหล็กหรือทองเหลืองให้ได้ตามขนาดที่ต้องการ และนอกจากนั้นการเชื่อมนี้ทำเพื่อขึ้นรูปทรงและทำขอบ ขั้นตอนต่อมาคือ การตีจุ่ม หรือตีของให้มี

ปมขุนขึ้นมาจากซึ่งเอกลักษณ์ของห้องบ้านทรายมูลคือจะมีจุมหรือปมทั้งหมด 9 จุด จากนั้นเป็นการ **แต่งเสียง** โดยการใช้ค้อนตีปรับแต่งเสียงเพื่อให้มีเสียงดังกังวานต่อเนื่องไม่ขาดตอน และขั้นตอนสุดท้ายคือ **การเขียน ลวดลาย** การให้สีและเขียนลาย ตกแต่งตามลักษณะของขนาดห้องซึ่งลายส่วนใหญ่มีลักษณะตรงตามลวดลาย ห้องโบราณ หรือเป็นการเขียนลายตามที่ถูกค้าต้องการ ผลการวิจัยใกล้เคียงกับ Wajanawichakon (2019) ระบุว่า การทำห้องบ้านทรายมูลจะต้องมีช่างผู้เชี่ยวชาญอย่างน้อย 4 ด้าน ได้แก่ ช่างเชื่อม ช่างตี ช่างเสียง และช่างเขียนลวดลายลงสี

เอกลักษณ์ของห้องบ้านทรายมูลคือ ห้อง 9 จุม หมายถึง ห้องที่ตีค้อนขุนในตัวห้องทั้งหมด 9 ปม ซึ่งใน ภาษาอีสานเรียกว่า “จุม” แนวคิดในการปรับปรุงผลิตภัณฑ์นี้ เริ่มในปี พ.ศ.2535 โดยชาวบ้านนำเอาความเชื่อ เรื่องโศกหรือโศลกห้องที่ว่า “ห้องแก้ก่า คำแก้ตุ่ม” รวมถึงเป็นการผลิตห้องในสมัยรัชกาลที่เก้า เพื่อเฉลิมพระเกียรติพระบาทสมเด็จพระบรมชนกาธิเบศร มหาพลอดุลยเดชมหาราชบรมนาถบพิตร รัชกาลที่ 9 อีกทั้ง เลข 9 ยังเป็นเลขมงคล ทั้งนี้ การตีจุมเพิ่มขึ้นมา 8 จุม นั้นยังสื่อถึง “มรรค 8” ตามแนวทางของ พระพุทธศาสนา ซึ่งชาวบ้านให้ความเห็นว่าสินค้าที่เกี่ยวข้องกับพระพุทธศาสนาจะอยู่ในความนิยมและขายได้ ตลอดเพราะว่าคนไทยเป็นชาวพุทธที่มีวิถีความเชื่อและศรัทธาในพระพุทธศาสนา ดังนั้นเมื่อใครหาซื้อห้อง 9 จุม จากบ้านทรายมูลไปถวายวัดหรือตีในงานมงคลต่างๆ ก็จะส่งผลให้มีความเป็นสิริมงคลยิ่งขึ้นซึ่งเป็นการ สร้างสรรค์ขึ้นมาให้เป็นเอกลักษณ์ของชุมชน

2. การออกแบบการแสดงผลนาฏศิลป์สร้างสรรค์จากการผลิตห้อง ชุมชนบ้านทรายมูล อำเภอ พิบูลมังสาหาร จังหวัดอุบลราชธานี

ผลจากการวิจัยวัตถุประสงค์ข้อที่ 1 พบว่า จากการศึกษาข้อมูลภูมิปัญญาในการผลิตห้องประกอบ กับข้อมูลด้านศิลปวัฒนธรรมและมรดกในพื้นที่ ผู้วิจัยได้นำหลักเกณฑ์และกระบวนการสร้างสรรค์ ผลงานนาฏศิลป์ของครูจำเรียง พุฒประดับ ศิลปินแห่งชาติสาขาศิลปะการแสดง (นาฏศิลป์ละคร) ในงานวิจัยของ Thongkhamsuk (2004) ที่ศึกษาหลักของการสร้างสรรค์งานควรมีพื้นฐานความรู้ ด้านนาฏศิลป์ไทยมากพอที่จะเข้าใจถึงแก่นแท้ของศิลปะแขนงนี้ผู้คิดประดิษฐ์สร้างสรรค์งาน ต้องคำนึงถึง หลัก 5 ประการคือ 1) รูปแบบการแสดงนาฏศิลป์ไทย 2) กระบวนท่ารำและการแปรแถว 3) ดนตรีและเพลง ประกอบ 4) เครื่องแต่งกายและอุปกรณ์การแสดง และ 5) โอกาสในการแสดง ซึ่งในการวิจัยครั้งนี้ได้นำ องค์ประกอบทั้ง 5 มาประยุกต์กับการออกแบบนาฏศิลป์สร้างสรรค์แนวพื้นบ้านอีสาน **ประการแรก รูปแบบในการแสดง** การแสดงชุด “เป็๊งพ็องห้องทรายมูล” เป็นการพ็องรำแบบพื้นเมืองตามจังหวัดนครี และบทร้องภาษาอีสานโดยมีการออกแบบสร้างสรรค์จากหัตถกรรมท้องถิ่น คือ ความภูมิปัญญาในการผลิต ห้องของชุมชน ซึ่งคณะผู้วิจัย ได้แบ่งช่วงการแสดงออกเป็น 3 ช่วง ได้แก่ ช่วงที่ 1 การเกริ่นประกอบการเป่า แคน ช่วงที่ 2 การพ็องรำเป็นขบวนโดยนักแสดงหญิงพ็องรำเป็นขบวนประกอบดนตรีและเนื้อร้องภาษา อีสานที่ประพันธ์ขึ้นจากคำขวัญและเอกลักษณ์ของหมู่บ้าน ช่วงที่ 3 เป็นการรำตามจังหวะกลองยาวพื้นบ้าน พร้อมทั้งนำห้องของท้องถิ่นมาตีประกอบจังหวะ **ประการที่สอง กระบวนท่ารำและการแปรแถว** การออกแบบท่ารำสร้างสรรค์จากท่ารำกลองยาวผสมกับท่าพ็องพื้นเมืองและท่ารำนาฏศิลป์ไทย ที่มีท่วงท่า ที่สื่อความหมายเชิญชวนให้มาท่องเที่ยวบ้านทรายมูลตามเนื้อหาของเพลง ท่ารำประกอบเกริ่นหมอลำ ทำนองอุบล ลายลำเพลิน ลายลำเซ็ง และลายกลองยาว การรำรำเป็นการรำตามจังหวะช้าและเร็วสลับกัน นอกจากนี้ในช่วงสุดท้ายของการแสดงได้ใช้ห้องเล็กขนาด 8 นิ้ว มาตีประกอบการแสดงในจังหวะกลองยาว เพื่อสื่อถึงเอกลักษณ์ของห้องบ้านทรายมูล นอกจากนี้การออกแบบท่ารำยังมาจากวิถีชีวิตและความศรัทธา ในพระพุทธศาสนาทั้งวัดป่าและวัดบ้านที่เป็นแหล่งท่องเที่ยวทางวัฒนธรรมที่สำคัญของชุมชน ขั้นตอนในการ คิดท่ารำ ใช้ท่าที่คิดขึ้นใหม่จากท่านาฏศิลป์พื้นบ้าน และท่าที่รำกันหมู่บ้าน ได้แก่ ท่าไหว้ ท่าบัวบาน

ทำยี่งรุ ทำปัดมือ ประกอบกับทำนาฏศิลป์ไทยในการสื่อความหมาย เช่น ทำสอดสร้อยมาลาแปลง ทำยุง ฟ้อนหาง ทำบังสุริยา ทำจันทร์ทรงกลด ทำสอดสูง เดินย่ำเท้าแบบลำเพลิน ทำกลองยาวใช้การแปรแถวและการใช้พื้นที่สำหรับการแสดง ใช้การรำการแปรแถวที่หลากหลาย ได้แก่ แถวรูปวีคว่า แถวหน้ากระดาน แถวคู่สับหว่าง ซึ่งผู้แสดงต้องระวังระยะห่างของช่องไฟอยู่เสมอ สำหรับการแปรแถวตั้งข่มในช่วงสุดท้าย จะต้องเคลื่อนไหวในท่ารำด้วยจังหวะที่รวดเร็วและนิ่งในตอนจบ ผู้แสดงจะต้องมีปฏิภาณไหวพริบ และที่สำคัญการแสดงอารมณ์ในการรำต้องสื่อถึงความภาคภูมิใจและความสนุกสนานในการตีฆ้องประกอบ ซึ่งส่วนหนึ่ง ของแนวคิดในการออกแบบท่ารำในงานวิจัยครั้งนี้มาจากหลักการออกแบบลีลาท่ารำของ อาจารย์สุวรรณีย์ ชลานุเคราะห์ ศิลปินแห่งชาติ พ.ศ.2533 จากงานศึกษาของ Channinwong and Limsakul (2014) ซึ่งสรุปหลักการออกแบบลีลาท่ารำไว้ 4 ประการ ได้แก่ (1) ใช้หลักการจินตนาการ (2) ใช้หลักการตีบทผสมผสานท่าทางธรรมชาติ (3) ใช้หลักการนำท่ารำเก่ามาพัฒนาใหม่ (4) ใช้หลักการสร้างสรรค์กระบวนการท่ารำใหม่ในรูปแบบการรำตีบทตามคำร้องและทำนองเพลงกระบวนการลีลาท่ารำแบบมาตรฐานมีการนำแม่ทำนาฏศิลป์ไทยและนาฏศิลป์ต่างชาติมาร้อยเรียงกระบวนการลีลาท่ารำใหม่อย่างมีเอกลักษณ์ **ประการที่สามเพลงและเครื่องดนตรี** ใช้เครื่องดนตรีพื้นบ้านอีสาน ได้แก่ โหวด โปงกลาง กลองอีสาน กลองยาว กลองตุ้ม กรับไม้ ฝៃ เบส พิณ แคน โดยเฉพาะฆ้องเป็นเครื่องดนตรีที่มีเสียงผสมอยู่ในการแสดงเพื่อสร้างเอกลักษณ์ของชุมชนสำหรับบทเพลงนั้น นำเสนอในรูปแบบกลอนลำอีสานประกอบทำนองลำเซิ้ง ลำเพลิน และกลองยาว โดยเริ่มต้นจากการเกริ่นลำทำนองอุบล หรือที่เรียกว่า การโอลำ เนื้อเพลงประพันธ์จากเอกลักษณ์ของชุมชน โดยเฉพาะจากคำขวัญของหมู่บ้าน **ประการที่สี่เครื่องแต่งกายและเครื่องประดับ** ถือเป็นองค์ประกอบหนึ่งที่มีความสำคัญ คณะผู้วิจัยสร้างขึ้นจากอัตลักษณ์ของชุมชน กล่าวคือ ผ้าถุงมัดหมี่ เสื้อแขนกระบอก และสไบ ออกแบบจากเสื้อผ้าการแสดงของหญิงชาวบ้านทรายมูลในงานบุญต่างๆ ดอกไม้ติดผมใช้ดอกทองอุไรที่ประดิษฐ์จากผ้าซึ่งเป็นดอกไม้ที่พบเห็นมากในชุมชน ปีนปีกออกแบบประยุกต์ขึ้นจากไม้ตีฆ้องให้เกิดเอกลักษณ์และความสวยงาม ตลอดจนสร้อยและต่างหูที่เลือกที่มีลักษณะคล้ายกับฆ้อง สอดคล้องกับ Phonsan and Potiwetchakul (2019) นำเสนอว่า การออกแบบเครื่องแต่งกายฟ้อนพื้นบ้านอีสานของวิทยาลัยนาฏศิลปกาฬสินธุ์นิยมออกแบบเพื่อสื่อให้เห็นถึงเอกลักษณ์ วัฒนธรรม ประเพณีอันดีงามในบริบทท้องถิ่นของชาวอีสาน การออกแบบเครื่องแต่งกายนั้นเดิมออกแบบให้เรียบง่ายเป็นการเลียนแบบการแต่งกายของชาวบ้าน ตามวิถีชีวิตของคนอีสานทั่วไป นอกจากนี้จากที่กล่าวมาข้างต้น ในเรื่องเพลงและดนตรีเครื่องแต่งกายและเครื่องประดับ และ กระบวนท่ารำและการแปรแถว ยังสอดคล้องกับกับ Virulrak (2004) กล่าวว่าความหมายนาฏยลักษณ์ของการฟ้อนรำคือการที่นำเอาลักษณะเฉพาะออกมา ให้ปรากฏชัดเจน กำหนดได้จากการแสดงออกของนาฏยศิลป์ใน 4 ส่วนหลัก คือ เครื่องแต่งกาย อุปกรณ์ประกอบการแสดง ดนตรี และการแสดง การนำเอาตัวบ่งชี้นาฏยลักษณ์ที่ใช้อุปกรณ์ประกอบการแสดงจะง่ายต่อการจดจำรำลึกถึง และจะทำให้การแสดงกำหนดรูปแบบได้ตรงประเด็นเป็นไปอย่างรวดเร็วและแม่นยำ ดังนั้นฆ้องจึงเป็นอุปกรณ์ประกอบการแสดงที่ผู้แสดงต้องตีให้เกิดเสียงมาผสมผสานกันกับท่ารำ ซึ่งท่าทางการฟ้อนรำจึงถูกกำหนดด้วยท่าทางการถือฆ้องด้วย **และประการที่ห้าโอกาสที่ใช้แสดง** การสร้างสรรค์ผลงานทางด้านนาฏศิลป์พื้นเมืองชุดนี้ เกิดจากการนำหัตถกรรมท้องถิ่นการทำฆ้องของชาวบ้านพื้นบ้านเพื่อให้เกิดความสวยงามสนุกสนานมากยิ่งขึ้น ใช้แสดงในโอกาสต่างๆ ตามความเหมาะสมเช่นงานต้อนรับนักท่องเที่ยวและงานบุญประเพณีต่างๆ

สรุป

ห้อง 9 ชุม บ้านทรายมูล ที่เกิดจากภูมิปัญญาของท้องถิ่น เป็นเอกลักษณ์ของชุมชน และยังสร้างชื่อเสียงให้กับจังหวัดอุบลราชธานีในฐานะหนึ่งในหมู่บ้าน OTOP นวัตกรรม ที่ส่งเสริมการท่องเที่ยวและสามารถเชื่อมโยงไปยังเส้นทางท่องเที่ยวอื่นๆ ที่สำคัญของจังหวัดอุบลราชธานี การศึกษาวิจัยครั้งนี้ได้ตั้งศักยภาพของชาวบ้านในชุมชน ที่มีความสามัคคีและกระตือรือร้นที่จะริเริ่มกิจกรรมเพื่อส่งเสริมการท่องเที่ยวในชุมชน ทำให้การได้มาซึ่งข้อมูลและการออกแบบการแสดงนาฏศิลป์สร้างสรรค์ ตลอดจนการถ่ายทอดทำรำให้แกชาวบ้านในชุมชนเป็นไปอย่างราบรื่น ซึ่งขั้นตอนการผลิตห้องบ้านทรายมูล ประกอบด้วย การออกแบบห้อง การเชื่อมแผ่นเหล็กหรือทองเหลือง การตีจุ่ม การแต่งเสียง และการเขียนลวดลาย รวมถึงข้อมูลเกี่ยวกับมหรสพท้องถิ่น บุญประเพณีต่างๆ นั้น ถูกนำมาวิเคราะห์และออกแบบการแสดงนาฏศิลป์สร้างสรรค์ให้เป็นเอกลักษณ์ของชุมชน โดยเฉพาะมีจุดเด่น คือ การเกริ่นลำทำนองอุบล และเนื้อร้องที่สื่อถึงเอกลักษณ์ของชุมชนได้อย่างดี ตลอดจนทำรำที่ออกแบบมาจากภูมิปัญญาการผลิตห้อง และดนตรีที่สนุกสนานเร้าใจแบบพื้นบ้านอีสาน มีทำนองของกลองยาวซึ่งเป็นดนตรีพื้นบ้านที่ชาวบ้านทรายมูลนิยม ฟ้อนรำในงานบุญประเพณีต่างๆ มาตั้งแต่อดีต ดังนั้นการแสดงนาฏศิลป์สร้างสรรค์ ชุด “เบิ่งฟ้อนห้องทรายมูล” จะสามารถช่วยต่อยอดและสร้างมูลค่าเพิ่มให้กับกิจกรรมการท่องเที่ยวของชุมชน ใช้แสดงต้อนรับนักท่องเที่ยวผู้มาเยือน สร้างความภาคภูมิใจที่จะนำเสนอเอกลักษณ์และเสน่ห์ของชุมชน เพื่อเผยแพร่ให้ผู้คนได้รับรู้ถึงของดีของหมู่บ้านห้องทรายมูล ตำบลทรายมูล อำเภอพิบูลมังสาหาร จังหวัดอุบลราชธานีทั้งในรูปแบบการต้อนรับผู้มาเยือนชุมชนและในโลกออนไลน์

ข้อเสนอแนะ

1. ข้อเสนอแนะจากการวิจัย

1.1 ผลจากการศึกษาวิจัยครั้งนี้ได้ชุดการแสดงนาฏศิลป์สร้างสรรค์ที่เป็นเอกลักษณ์ของชุมชนท้องถิ่นชื่อชุด “เบิ่งฟ้อนห้องทรายมูล” เพื่อใช้ในการแสดงต้อนรับนักท่องเที่ยวและในโอกาสต่างๆ จึงควรให้ผู้เข้าร่วมอบรมรับการถ่ายทอดการแสดงฝึกซ้อมอย่างสม่ำเสมอเพื่อให้เกิดความชำนาญและออกแสดงได้อย่างพร้อมเพียงสวยงาม

1.2 ควรมีการบรรจุหลักสูตรการเรียนรู้อการแสดงพื้นบ้านชุด “เบิ่งฟ้อนห้องทรายมูล” ให้กับโรงเรียนในชุมชนเพื่อให้เกิดการถ่ายทอดไปยังเยาวชนรุ่นหลังและสืบทอดการแสดงท้องถิ่นให้เป็นเอกลักษณ์ของชุมชนอย่างยั่งยืน

2. ข้อเสนอแนะในการทำวิจัยครั้งต่อไป

2.1 จากการศึกษาครั้งนี้ พบว่า ถึงแม้ชุมชนบ้านทรายมูลจะมีความสามัคคีและมีส่วนร่วมกับกิจกรรมของชุมชนอย่างเข้มแข็งแต่ยังมีเยาวชนจำนวนน้อยมากที่ให้ความสนใจในการเข้าร่วมการถ่ายทอดทำรำในการแสดงพื้นบ้านชุด “เบิ่งฟ้อนห้องทรายมูล” ดังนั้นควรมีการศึกษาถึงแนวทางการจูงใจให้เยาวชนคนรุ่นใหม่ในชุมชนสนใจเข้าร่วมสืบสานการแสดงศิลปะการแสดงพื้นบ้านอันเป็นเอกลักษณ์ของชุมชน

2.2 ควรมีการศึกษาในชุมชนท่องเที่ยวที่มีภูมิปัญญาท้องถิ่นที่มีเอกลักษณ์โดดเด่นและยังไม่มีมีการพัฒนาให้เป็นการแสดงของท้องถิ่นอย่างเป็นระเบียบแบบแผน เพื่อส่งเสริมให้ชุมชนมีศิลปะการแสดงอันเป็นเอกลักษณ์ของท้องถิ่นซึ่งจะนำไปสู่การเผยแพร่สู่สายตานักท่องเที่ยวและยังช่วยอนุรักษ์ สืบสาน เพิ่มคุณค่าให้แก่มรดกภูมิปัญญานั้น

References

- Channinwong, N., & Limsakul, P. (2014). Choreography of Thai Performing Arts Movement of Acarn Suwanni Chalanukroa-The National Artist 1990. *Journal of Fine and Applied Arts Chulalongkorn University*, 1(1), 32-39.
- Chantawanich, S. (2004). *Qualitative Research Methods*. (12th ed.). Bangkok: Chulalongkorn University Press.
- Chonphairot, M. (2008). *Guidelines for Conservation, Restoration and Development of Identity and Traditions of the Kula Ethnic Group in the Northeast*. (Doctoral Dissertation). Mahasarakham University. Mahasarakham.
- Department of Community Development. (2018). *OTOP Nawatwithi Community Tourism Project Management Manual*. Retrieved September 10, 2018, from <http://www.oic.go.th/FILEWEB/CABINFOCENTER3/DRAWER051/GENERAL/DATA0000/00000042.PDF>
- Department of Tourism. (2016). *Statistics of Domestic Tourists in 2016 (Classified by Region and Province)*. Retrieved September 10, 2018, from https://www.mots.go.th/old/more_news.php?cid=438&filename=index
- Phankhong, T., Jountong, S., & Suwankum, S. (2016). The Integrate Shadow Puppet Show with the Cultural Tourism: Case Study Nakarin Chatong's Shadow Puppet Show. *Humanities & Social Sciences KhonKaen University*, 33(3), 222-240.
- Phonsan, N., & Potiwetchakul, S. (2019). The Costume Design for Isan Folk Dance of Kalasin College of Dramatic Arts. *Journal of Fine and Applied Arts Khon Kaen University*, 11(1), 161-186.
- Richards, G. (1996). Production and Consumption of European Cultural Tourism. *Annals of Tourism Research*, 23(2), 261-283.
- Rungcharoen, A., & Disatapunahu, S. (2014). The Use of Folk Art Uniqueness to Promote Cultural Tourism: A Case Study of Suphanburi Province. *Institute of Culture and Arts Journal*, 16(1), 31-46.
- Srejongsoang, S., & Nongped, K. (2019). The Development of Creatively Cultural Tourism Resources of Communities in the Lower North -Eastern Provincial Cluster 2. *Journal of Humanities and Social Science Ubon Ratchathani University*, 10(Special), 72-101.
- Thongkhamasuk, P. (2004). *Teacher Chamrieng Buddhapradab, National Artist: A Model of Being a Teacher Who Conveys Traditional Thai Dancing Arts*. Bangkok: Office of Performing Arts, Fine Arts Department.
- Virulrak, S. (2004). *Principles of the Performance of the Classical Dance*. Bangkok: Chulalongkorn University Press.
- Wajanawichakon, K. (2019). Increasing Efficiency of Production Process of 9-Joom Gong: A Case Study of Khonsai, A Gong-Making Village, Ubon Ratchathani. *UBU Engineering Journal*, 12(2), 86-98.