

การพัฒนาแบบการมีส่วนร่วมของประชาชนเพื่อเสริมสร้างการปฏิบัติตาม
หลักธรรมาภิบาลของผู้นำองค์กรปกครองส่วนท้องถิ่นในจังหวัดสุราษฎร์ธานี*

The Development of People Participation Model to Enhance Good
Governance Practices of Local Administrative
Organization Leaders in Surat Thani

ไชยวัฒน์ เผือกคง

Chaiwat Phuakkhong

คณะมนุษยศาสตร์และสังคมศาสตร์ มหาวิทยาลัยราชภัฏสุราษฎร์ธานี

Faculty of Humanities and Social Sciences, Suratthani Rajabhat University, Thailand.

Corresponding Author's Email: chaiwat.phu@sru.ac.th



บทคัดย่อ

บทความวิจัยนี้มีวัตถุประสงค์เพื่อ 1) ศึกษาแนวปฏิบัติที่ดีของการมีส่วนร่วมของประชาชนในการปฏิบัติตามหลักธรรมาภิบาลของผู้นำองค์กรปกครองส่วนท้องถิ่นในจังหวัดสุราษฎร์ธานี 2) วิเคราะห์องค์ประกอบการมีส่วนร่วมของประชาชน 3) พัฒนาแบบการมีส่วนร่วมของประชาชนเพื่อเสริมสร้างการปฏิบัติตามหลักธรรมาภิบาลของผู้นำองค์กรปกครองส่วนท้องถิ่น การวิจัยใช้วิธีวิจัยแบบผสมวิธี กลุ่มตัวอย่างเชิงปริมาณ 400 คน ตอบแบบสอบถาม ผู้ให้ข้อมูลสำคัญ ได้แก่ ผู้นำองค์กรปกครองส่วนท้องถิ่นที่ได้รับรางวัลการบริหารจัดการที่ดีในจังหวัดสุราษฎร์ธานีจำนวน 10 คน ด้วยแบบสัมภาษณ์เชิงลึก และสนทนากลุ่มจำนวน 19 คน โดยผู้ทรงคุณวุฒิที่เชี่ยวชาญด้านการปกครองส่วนท้องถิ่นและธรรมาภิบาล

ผลการวิจัยพบว่า 1) แนวปฏิบัติที่ดีของการมีส่วนร่วมของประชาชนประกอบด้วย บุคลิกภาพ การมีส่วนร่วม การบริหารงาน และหลักธรรมาภิบาลของผู้นำองค์กรปกครองส่วนท้องถิ่นที่ใช้อย่างคุ้มค่าและก่อให้เกิดประโยชน์เพื่อตอบสนองความต้องการของประชาชน 2) องค์ประกอบการมีส่วนร่วมของประชาชน ได้แก่ บุคลิกภาพ การมีส่วนร่วม และการบริหาร ประสิทธิภาพการปฏิบัติงานที่ดีโดยรวมอยู่ในระดับมาก ประสิทธิภาพการปฏิบัติตามหลักธรรมาภิบาล มีค่ามากที่สุด รองลงมาได้แก่ บุคลิกภาพ การมีส่วนร่วม และการบริหารตามลำดับ 3) การพัฒนาแบบการมีส่วนร่วมของประชาชนได้แก่ สามเสาหลัก หกต่อม่อ และสามพัฒนา

คำสำคัญ: การพัฒนา; การมีส่วนร่วม; หลักธรรมาภิบาล; ผู้นำ; องค์กรปกครองส่วนท้องถิ่น

*Received November 6, 2020; Revised June 4, 2021; Accepted October 19, 2021



Abstract

The research article aimed 1) to study the best practices of people participation in good governance practices of Local Administrative Organization Leaders in Surat-Thani 2) to analyze the components of people participating in the exercise of good governance of the local administrative organization leaders. 3) to develop a model for people participation to strengthen the implementation of good governance by local administrative organization leaders. The research-based on a mixed-method, quantitative sample is 400 respondents who answered the questionnaire, the key informants included 10 local administrative organization leaders who received best-practice award-winning in Surat Thani by in-depth interviews and a group discussion of 19 people who specialize in local government and good governance.

The research results were (1) best practice consisted of leaders' personality, participation, administration, and good governance of local administrative organization leaders who exercise effectively and beneficially to meet the needs of the people. (2) The people participation components found that personality aspect, participation aspect, and management aspect, and effectiveness of best practice overall are at a high level. The effectiveness of implementing good governance is the highest, followed by personality, participation, and management respectively. 3) The people participation development model consists of 3 pillars 6 props and 3 developments.

Keywords: Development; Participation; Good Governance; Leaders; Local Administrative Organization

บทนำ

การบริหารงานขององค์กรปกครองส่วนท้องถิ่นได้มีความสำคัญมากยิ่งขึ้นตามลำดับ นับตั้งแต่รัฐธรรมนูญแห่งราชอาณาจักรไทย พ.ศ. 2540 และ พ.ศ. 2550 มีการบังคับใช้ โดยกำหนดให้รัฐต้องมีการบริหารแบบกระจายอำนาจการปกครองไปสู่ท้องถิ่น และให้องค์กรปกครองส่วนท้องถิ่นเป็นอิสระสามารถตัดสินใจในกิจการของท้องถิ่นตนเองได้ โดยรัฐได้ส่งเสริมให้องค์กรปกครองส่วนท้องถิ่นมีส่วนร่วมในการดำเนินการตามแนวนโยบายพื้นฐานแห่งรัฐ โดยคำนึงถึงเจตนารมณ์ของประชาชนของแต่ละหมู่บ้านเป็นสำคัญ และรัฐธรรมนูญแห่งราชอาณาจักรไทย พ.ศ. 2560 ซึ่งเป็นฉบับล่าสุดก็ได้กำหนดในประชาชนในท้องถิ่นมีส่วนร่วมในการกำกับดูแลการบริหารราชการขององค์กรปกครองส่วนท้องถิ่นมากยิ่งขึ้น เพื่อประโยชน์ของประชาชนในท้องถิ่น และประโยชน์ของประเทศเป็นส่วนรวม (Government Gazette, 2017) ซึ่งสังเกตได้ว่ารัฐธรรมนูญที่ผ่านมา ประชาชนที่อยู่ฝ่ายบริหารส่วนใหญ่จะเข้ามามีส่วนร่วมต่อองค์การมากกว่าประชาชนที่อยู่ฝ่ายค้าน ที่ไม่เข้ามามีส่วนร่วมต่อการบริหารงานภายในองค์การ นอกจากนั้น ระเบียบ และกฎหมายก็ไม่เอื้อต่อการส่งเสริมการมีส่วนร่วมของประชาชน และที่สำคัญยิ่งกว่านั้น คือ



ผู้บริหารหรือข้าราชการไม่ค่อยเข้าใจ หรือ ไม่ให้ประชาชนเข้าไปมีส่วนร่วม หรือ มีการเลือกปฏิบัติต่อประชาชน ภายใต้การดูแลที่ไม่เป็นธรรม (Satchakorn, 2011) โดยเฉพาะอย่างยิ่งการกำหนดทิศทางการพัฒนาประเทศโดยใช้แผนพัฒนาประเภทต่างๆ ที่ปรากฏให้เห็นอยู่ในทุกหน่วยงาน ซึ่งพบว่า กระบวนการ ธรรมนูญไม่ได้ถูกนำไปบูรณาการออกมาเป็นแนวทางในการปฏิบัติ หากการปฏิบัติยังคงไม่ดำรงอยู่บนพื้นฐานของผลประโยชน์ต่อคนส่วนใหญ่ได้อย่างแท้จริง เมื่อเป็นเช่นนี้แล้วธรรมนูญในการจัดทำแผนพัฒนาจึงไม่เกิดขึ้นจริง และที่สำคัญยังก่อให้เกิดการทุจริตและการคอร์รัปชันในสังคมไทยแบบยลและซับซ้อนมากขึ้น (Foundation for Sustainable Development, 2016)

นอกจากนี้ยังเห็นได้ว่า ความพยายามสร้างความเข้มแข็งให้กับองค์กรปกครองส่วนท้องถิ่นในการปกครอง รวมถึงการกระจายอำนาจยังไม่เกิดผลลัพธ์ที่ดี ไม่มีความเข้มแข็ง หรือเกิดประสิทธิผลที่ดี องค์กรปกครองส่วนท้องถิ่นหลายแห่ง ยังคงประสบปัญหาและอุปสรรคหลายประการในการบริการสาธารณะเพื่อสนองตอบความต้องการของประชาชนในพื้นที่ กับสาเหตุสำคัญเกิดจากศักยภาพขององค์กรปกครองส่วนท้องถิ่นเอง คือ ความพร้อมหรือการละเลยในการพัฒนาขีดความสามารถของตนเอง องค์กรปกครองส่วนท้องถิ่นของไทยในปัจจุบันมีอยู่ 7,851 แห่ง (ไม่นับรวมกรุงเทพมหานคร และเมืองพัทยา) พบว่า มากกว่าร้อยละ 60 ขององค์กรปกครองส่วนท้องถิ่นทั้งหมด ยังไม่สามารถพึ่งพาตนเองได้ ต้องพึ่งพางบประมาณเงินอุดหนุนของรัฐ เนื่องจากขีดความสามารถในการจัดเก็บค่าน้ำค่าไฟฟ้า (Puanggam, 2012) องค์กรปกครองส่วนท้องถิ่น โดยเฉพาะองค์การบริหารส่วนตำบลจำนวนมากมีการพัฒนาได้ไม่ดีเท่าที่ควร องค์กรปกครองส่วนท้องถิ่นบางแห่งมีปฏิบัติการภารกิจได้อย่างมีประสิทธิภาพ ขณะที่บางแห่งมีปัญหาและปฏิบัติการไม่มีประสิทธิภาพเท่าที่ควร ฉะนั้นจึงจำเป็นต้องทราบถึงแนวปฏิบัติที่ดีขององค์กรปกครองส่วนท้องถิ่นในการปฏิบัติการกิจอย่างมีประสิทธิภาพ และเกิดความเข้มแข็ง โดยเฉพาะอย่างยิ่งการมีส่วนร่วมของประชาชนและการปกครองที่ดีตามหลักธรรมนูญ เนื่องจากองค์กรปกครองส่วนท้องถิ่นมีบทบาทสำคัญต่อการนำนโยบายการกระจายอำนาจไปสู่การปฏิบัติ หากไม่สามารถปฏิบัติงานตามภารกิจและหน้าที่ที่ได้รับ การถ่ายโอนอย่างมีประสิทธิภาพหรือไม่เข้มแข็งแล้ว การกระจายอำนาจตามนโยบายย่อมไม่เกิดผลในทางปฏิบัติ เพื่อที่จะได้ทราบถึงปัญหาและสาเหตุที่มีผลต่อการมีส่วนร่วมของประชาชน และการปกครองตามหลักธรรมนูญขององค์กรปกครองส่วนท้องถิ่น ตลอดจนการแสวงหารูปแบบและวิธีการมีส่วนร่วมของประชาชนในการปกครองตนเอง เพื่อปรับปรุงและพัฒนาองค์กรปกครองส่วนท้องถิ่นให้มีความเข้มแข็งอย่างยั่งยืน ในการปฏิบัติงานสามารถตอบสนองความต้องการของประชาชนท้องถิ่นได้ดียิ่งขึ้น ผู้วิจัยจึงเห็นถึงความสำคัญของการพัฒนารูปแบบการมีส่วนร่วมของประชาชนเพื่อให้เป็นแนวทางในการพัฒนาการบริหารจัดการของผู้นำองค์กรปกครองส่วนท้องถิ่นอย่างยั่งยืนต่อไป

ผู้วิจัยจึงมองเห็นปัญหาดังกล่าวที่เกิดขึ้นกับองค์กรปกครองส่วนท้องถิ่น ในประเด็นของการมีส่วนร่วมของประชาชนเพื่อเสริมสร้างการปฏิบัติตามหลักธรรมนูญของผู้นำองค์กรปกครองส่วนท้องถิ่นในเขตพื้นที่จังหวัดสุราษฎร์ธานี ซึ่งเป็นจังหวัดที่องค์กรบริหารส่วนท้องถิ่นทุกระดับชั้นได้รับรางวัลธรรมนูญจากสถาบันพระปกเกล้า สถาบันการบริหารกิจบ้านเมืองที่ดีตามหลักธรรมนูญ ฯลฯ แต่สังเกตได้ว่า หลักการมีส่วนร่วมของประชาชนในจังหวัดสุราษฎร์ธานีดังกล่าว ยังขาดการมีส่วนร่วมที่เป็นแนวทางนำไปสู่การปฏิบัติได้จริงอย่างมีประสิทธิภาพ ดังนั้นผู้วิจัยจึงต้องการศึกษาการพัฒนารูปแบบการมีส่วนร่วมของประชาชนเพื่อการ



ปฏิบัติตามหลักธรรมาภิบาลของผู้นำองค์กรปกครองส่วนท้องถิ่นในเขตพื้นที่จังหวัดสุราษฎร์ธานีเพื่อเป็นแนวทางในการปฏิบัติงานให้เกิดภารกิจของรัฐ มีประสิทธิภาพ ประสิทธิผลมุ่งสู่ผลสัมฤทธิ์ ในท้องถิ่นโดยส่วนรวมต่อไปในอนาคต

วัตถุประสงค์ของการวิจัย

1. เพื่อศึกษาแนวปฏิบัติที่ดีของการมีส่วนร่วมของประชาชนเพื่อการปฏิบัติตามหลักธรรมาภิบาลของผู้นำองค์กรปกครองส่วนท้องถิ่น
2. เพื่อวิเคราะห์องค์ประกอบการมีส่วนร่วมของประชาชนและการปฏิบัติตามหลักธรรมาภิบาลของผู้นำองค์กรปกครองส่วนท้องถิ่น
3. เพื่อพัฒนารูปแบบการมีส่วนร่วมของประชาชนเพื่อเสริมสร้างการปฏิบัติตามหลักธรรมาภิบาลของผู้นำองค์กรปกครองส่วนท้องถิ่น

วิธีดำเนินการวิจัย

การวิจัยครั้งนี้เป็นการใช้วิธีวิจัยแบบผสมวิธี ดังนี้

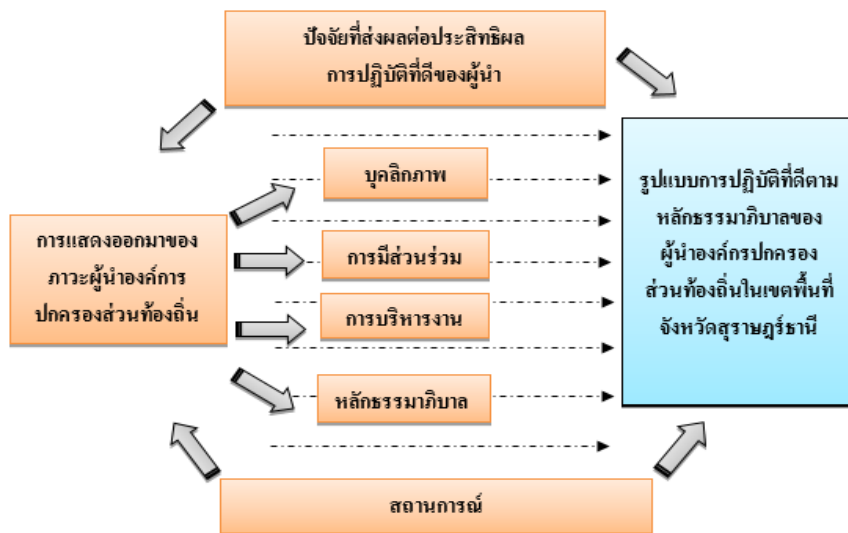
1. การวิจัยเชิงคุณภาพใช้การสัมภาษณ์เชิงลึก ขององค์กรปกครองส่วนท้องถิ่นที่ได้รับรางวัลการบริหารจัดการที่ดีจังหวัดสุราษฎร์ธานี จำนวน 10 แห่ง ประกอบด้วย องค์การบริหารส่วนจังหวัดสุราษฎร์ธานี เทศบาลตำบลท่าฉาง เทศบาลตำบลท่าทองใหม่ องค์การบริหารส่วนตำบลมะขามเตี้ย องค์การบริหารส่วนตำบลตันหยวน องค์การบริหารส่วนตำบลตะเคียนทอง องค์การบริหารส่วนตำบลเขาตอก องค์การบริหารส่วนตำบลตะกรบ องค์การบริหารส่วนตำบลทุ่งเตาใหม่ และองค์การบริหารส่วนตำบลเลม็ด เพื่อตอบวัตถุประสงค์ข้อที่ 1

2. การวิจัยเชิงปริมาณใช้แบบสอบถาม ประชากรเป้าหมายในการวิจัยครั้งนี้ประกอบด้วยกลุ่มบุคคล 5 กลุ่ม ได้แก่ 1) เทศบาลนครสุราษฎร์ธานี 2) เทศบาลเมืองท่าข้าม 3) เทศบาลตำบลท่าทองใหม่ 4) องค์การบริหารส่วนตำบลช้างซ้าย และ 5) องค์การบริหารส่วนตำบลคลองน้อย โดยใช้ข้อมูลจากวัตถุประสงค์ข้อที่ 1 มาทำแบบสอบถามเกี่ยวกับ (1) แนวปฏิบัติของการมีส่วนร่วมของประชาชนเพื่อเสริมสร้างการปฏิบัติที่ดีตามหลักธรรมาภิบาลของผู้นำองค์กรปกครองส่วนท้องถิ่นในเขตพื้นที่จังหวัดสุราษฎร์ธานี มีจำนวน 3 ด้านได้แก่ ด้านบุคลิกภาพด้าน ด้านการมีส่วนร่วม และ ด้านการบริหารงาน (2) การมีส่วนร่วมของประชาชนเพื่อเสริมสร้างการปฏิบัติตามหลัก ธรรมาภิบาลขององค์กรปกครองส่วนท้องถิ่นในเขตพื้นที่จังหวัดสุราษฎร์ธานี”มี 6 ด้าน ประกอบด้วย 1) ด้านนิติธรรม 2) ด้านคุณธรรม 3) ด้านความโปร่งใส 4) ด้านการมีส่วนร่วม 5) ด้านความรับผิดชอบ และ 6) ด้านความคุ้มค่า เพื่อให้ได้กลุ่มตัวอย่างที่มีขนาดเพียงพอจะยอมรับการเข้ากันได้พอดีของแบบจำลอง ที่ผู้วิจัยเลือกเทคนิคการวิเคราะห์สมการโครงสร้าง โดยมีหลักพื้นฐานว่าควรมีจำนวนตัวอย่างไม่น้อยกว่า 20 เท่าของตัวแปรประจักษ์ การศึกษาครั้งนี้มีตัวแปรประจักษ์จำนวน 19 ตัว ดังนั้นตัวอย่างที่เหมาะสมสำหรับเทคนิคการวิเคราะห์นี้ต้องไม่ต่ำกว่า 380 เพื่อให้ได้ข้อมูลเพียงพอผู้วิจัยจึงกำหนดขนาดของกลุ่มตัวอย่างคิดตามสูตรยามาเนโดยใช้วิธีการของทาโรยามาเนได้กลุ่มตัวอย่างจำนวน 400 คน ซึ่งผู้วิจัยได้ใช้แบบสอบถามและกลุ่มตัวอย่างในการปฏิบัติจริง 400 ชุด เพื่อตอบวัตถุประสงค์ข้อที่ 2

3. การสนทนากลุ่มเฉพาะ (Focus Group) เพื่อให้ผู้สนทนาสามารถแสดงความคิดเห็นได้เกี่ยวกับองค์ความรู้ที่ได้จากการวิจัยมานำเสนอต่อผู้ทรงคุณวุฒิในการสนทนากลุ่มจำนวน 19 ท่าน ซึ่งเป็นผู้เชี่ยวชาญในด้านหลักธรรมาภิบาลจากทั้งภาควิชาการและภาคปฏิบัติ เพื่อนำมาปรับปรุง แก้ไข และพัฒนารูปแบบการมีส่วนร่วมของประชาชน เพื่อเสริมสร้างการปฏิบัติตามหลักธรรมาภิบาลของผู้บังคับการปกครองส่วนท้องถิ่นในเขตพื้นที่จังหวัดสุราษฎร์ธานี เพื่อตอบวัตถุประสงค์ข้อที่ 3

ผลการวิจัย

วัตถุประสงค์ที่ 1 เพื่อศึกษาแนวปฏิบัติที่ดีของการมีส่วนร่วมของประชาชนเพื่อเสริมสร้างการปฏิบัติตามหลักธรรมาภิบาลในเขตพื้นที่จังหวัดสุราษฎร์ธานี ผลการวิจัยจากการวิจัยเชิงคุณภาพโดยลงพื้นที่เพื่อสัมภาษณ์เชิงลึกสามารถอธิบายโดยโมเดลได้ดังนี้



ภาพที่ 1 แนวปฏิบัติที่ดีของการมีส่วนร่วมของประชาชนเพื่อเสริมสร้างการปฏิบัติตามหลักธรรมาภิบาลจากโมเดลดังกล่าวข้างต้นสามารถอธิบายได้ดังนี้

1.1 ด้านพฤติกรรมการทำงานตามหลักธรรมาภิบาลของผู้บังคับการปกครองส่วนท้องถิ่นในเขตพื้นที่จังหวัด สุราษฎร์ธานีภายใต้บุคลิกภาพ พบว่า มีความเป็นมิตร มีมนุษยสัมพันธ์ที่ดีและศรัทธาของผู้นำท้องถิ่นในเขตพื้นที่จังหวัดสุราษฎร์ธานีตามหลักของธรรมาภิบาล ภายใต้บุคลิกภาพที่

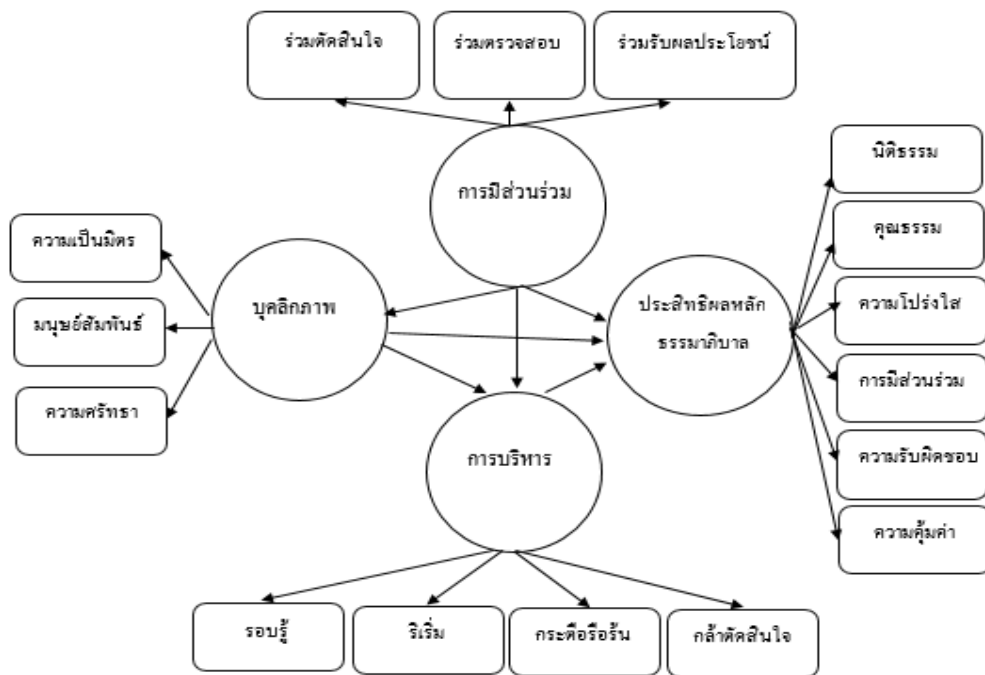
1.2 ด้านการมีส่วนร่วมตามหลักธรรมาภิบาลของผู้บังคับการปกครองส่วนท้องถิ่นในเขตพื้นที่จังหวัดสุราษฎร์ธานีพบว่า มีการเปิดโอกาสให้ประชาชนรับรู้ แสดงความคิดเห็นและเสนอแนะ โดยให้ประชาชนมีส่วนร่วมในการเลือกและเสนอแนวทางเพื่อตัดสินใจในกิจกรรม มีการดำเนินการติดตามตรวจสอบเพื่อให้ตรงตามความต้องการของประชาชน

1.3 ด้านการบริหารงาน ตามหลักธรรมาภิบาลของผู้บังคับการปกครองส่วนท้องถิ่นในเขตพื้นที่จังหวัดสุราษฎร์ธานีพบว่า ผู้นำเป็นผู้มีวิสัยทัศน์กว้างไกล สามารถวางแผนเตรียมรับหรือรุกได้ เป็นผู้ชำนาญในงานไม่บกพร่องในหน้าที่ที่ตนได้รับผิดชอบ ประกอบด้วย 1) ความกระตือรือร้น สร้างแรงจูงใจร่วมในการทำงาน

2) การตัดสินใจ มีการใคร่ครวญอย่างรอบคอบก่อนตัดสินใจ 3) ความน่าเชื่อถือ มีพุทธจริยธรรม 4) ความเป็นมิตร สร้างกลิ่นมิตรต่อผู้ได้บังคับบัญชาและประชาชนทั่วไป 5) มีมนุษยสัมพันธ์ที่ดีต่อทุกคน และ 6) ความศรัทธา มีจิตสาธารณะและถือประโยชน์ส่วนรวมเป็นหลัก

1.4. ด้านหลักธรรมาภิบาลของผู้นำองค์กรปกครองส่วนท้องถิ่นในเขตพื้นที่จังหวัดสุราษฎร์ธานี พบว่า 1) นิติธรรม ปฏิบัติตามอำนาจหน้าที่ด้วยความยุติธรรมโดยเฉพาะการจัดทำเทศบัญญัติ 2) คุณธรรม มีความเสมอภาค ไม่เลือกปฏิบัติ มีการกระจายการพัฒนาอย่างทั่วถึง 3) ความโปร่งใส มีการเปิดเผยข้อมูลการดำเนินการ ประชาชนสามารถตรวจสอบได้ 4) หลักการมีส่วนร่วม ประชาชนมีส่วนร่วมอย่างเท่าเทียมกันทุกด้าน 5) หลักความรับผิดชอบ มีความรับผิดชอบต่องานที่ดำเนินการ เมื่อมีปัญหาจะได้รับการแก้ไขอย่างรวดเร็ว และ 6) หลักความคุ้มค่า มีการจัดสรรทรัพยากร งบประมาณอย่างคุ้มค่าและเหมาะสม

วัตถุประสงค์ข้อที่ 2 เพื่อวิเคราะห์องค์ประกอบการมีส่วนร่วมของประชาชนและการปฏิบัติตามหลักธรรมาภิบาลของผู้นำองค์กรปกครองส่วนท้องถิ่นสามารถอธิบายรายละเอียดได้ดังนี้



ภาพที่ 2 ความสัมพันธ์ระหว่างตัวแปรต่างๆ ที่มีต่อการมีส่วนร่วมของประชาชนเพื่อเสริมสร้างการปฏิบัติตามหลักธรรมาภิบาลของผู้นำองค์กรปกครองส่วนท้องถิ่น

ผลการวิจัยพบว่า 2.1 องค์ประกอบแนวปฏิบัติที่ดีของการมีส่วนร่วมของประชาชนเพื่อเสริมสร้างการปฏิบัติที่ดีตามหลักธรรมาภิบาลของผู้นำองค์กรปกครองส่วนท้องถิ่นในเขตพื้นที่จังหวัดสุราษฎร์ธานีด้านบุคลิกภาพโดยรวมอยู่ในระดับมาก (\bar{X} ... เมื่อพิจารณาเป็นรายด้านเรียงลำดับจากมากไปหาน้อยอันดับแรกพบว่าด้านมนุษยสัมพันธ์อยู่ในระดับมาก ($\bar{X} = 3.94, S.D = 0.74$) รองลงมาคือ ด้านความเป็นมิตรอยู่ในระดับมาก ($\bar{X} = 3.84, S.D = 0.68$) ตามลำดับ ด้านการมีส่วนร่วมโดยรวมอยู่ในระดับมาก ($\bar{X} = 3.78, S.D = 1.04$) เมื่อพิจารณาเป็นรายด้านเรียงลำดับจากมากไปหาน้อยพบว่าด้านมีส่วนร่วมในการตัดสินใจอยู่ในระดับมาก ($\bar{X} = 3.82, S.D = 1.05$) รองลงมาคือ ด้านการตรวจสอบและรับผลประโยชน์



$\bar{X} = 3.74$, S.D = 1.03) ตามลำดับ ด้านการบริหารโดยรวมอยู่ในระดับมาก ($\bar{X} = 3.72$, S.D = 0.87) เมื่อพิจารณารายด้านเรียงตามลำดับจากมากไปหาน้อยพบว่าอันดับแรกได้แก่ด้านความคิดริเริ่มอยู่ในระดับมาก ($\bar{X} = 3.76$, S.D = 0.87) รองลงมาคือด้านความกระตือรือร้นอยู่ในระดับมาก ($\bar{X} = 3.75$, S.D = 0.88) ด้านความรอบรู้อยู่ในระดับมาก ($\bar{X} = 3.71$, S.D = 0.87) และด้านการตัดสินใจอยู่ในระดับมาก ($\bar{X} = 3.66$, S.D = 0.87) ตามลำดับ ประสิทธิภาพการปฏิบัติงานที่ดีตามหลักธรรมาภิบาลของผู้นำองค์กรปกครองส่วนท้องถิ่นในเขตพื้นที่จังหวัดสุราษฎร์ธานี โดยรวมอยู่ในระดับมาก ($\bar{X} = 4.43$, S.D = 0.45) เมื่อพิจารณารายด้านเรียงตามลำดับจากมากไปหาน้อยพบว่า ด้านความคุ้มค่าอยู่ในระดับมากที่สุด ($\bar{X} = 4.66$, S.D = 0.38) รองลงมาคือ ด้านหลักคุณธรรมอยู่ในระดับมากที่สุด ($\bar{X} = 4.65$, S.D = 0.39) ด้านความรับผิดชอบอยู่ในระดับมากที่สุด ($\bar{X} = 4.61$, S.D = 0.35) ด้านความโปร่งใสอยู่ในระดับมากที่สุด ($\bar{X} = 4.55$, S.D = 0.38) ด้านการมีส่วนร่วมอยู่ในระดับมากและด้านหลักนิติธรรมอยู่ในระดับมาก ($\bar{X} = 3.72$, S.D = 0.84) ตามลำดับ

2.2 ผลการวิเคราะห์ การพัฒนารูปแบบการมีส่วนร่วมของประชาชนเพื่อเสริมสร้างการปฏิบัติที่ดีตามหลักธรรมาภิบาลของผู้นำองค์กรปกครองส่วนท้องถิ่นในเขตพื้นที่จังหวัดสุราษฎร์ธานีโดยรวมอยู่ในระดับมาก ($\bar{X} = 4.47$, S.D = 0.24) เมื่อพิจารณาจากมากไปหาน้อยแต่ละด้านในอันดับแรกพบว่าด้านประสิทธิผลอยู่ในระดับมาก ($\bar{X} = 4.50$, S.D = 0.43) รองลงมาด้านบุคลิกภาพอยู่ในระดับมาก ($\bar{X} = 4.49$, S.D = 0.47) ด้านการมีส่วนร่วมอยู่ในระดับมาก ($\bar{X} = 4.35$, S.D = 0.50) และด้านการบริหารอยู่ในระดับมาก ($\bar{X} = 4.27$, S.D = 0.47) ตามลำดับ

2.3 ผลการวิเคราะห์ความสัมพันธ์ระหว่างปัจจัยเชิงสาเหตุกับประสิทธิผลการปฏิบัติที่ดีตามหลักธรรมาภิบาลของผู้นำองค์กรปกครองส่วนท้องถิ่นในเขตพื้นที่จังหวัดสุราษฎร์ธานีพบว่า ผลการวิเคราะห์ความสัมพันธ์ระหว่างตัวแปรสังเกตได้เกี่ยวกับองค์ประกอบเกี่ยวกับการปฏิบัติที่ดีตามหลักธรรมาภิบาลที่ส่งผลต่อประสิทธิผลการปฏิบัติที่ดีตามหลักธรรมาภิบาลของผู้นำองค์กรปกครองส่วนท้องถิ่นในเขตพื้นที่จังหวัดสุราษฎร์ธานี

2.4 ผลการตรวจสอบความเหมาะสมและเมตริกความสัมพันธ์ของกลุ่มตัวอย่างที่ใช้ในการวิจัยพบว่า จากการตรวจสอบความเหมาะสมของกลุ่มตัวอย่างโดยใช้ KMO มีค่าเท่ากับ 0.944 แสดงว่ากลุ่มตัวอย่างมีความเหมาะสมและเมื่อตรวจสอบเมตริกสหสัมพันธ์ของกลุ่มตัวอย่างพบว่า ค่า Bartlett's Test มีนัยสำคัญทางสถิติที่ระดับ 0.01 หมายความว่าเมตริกสหสัมพันธ์ไม่เป็นเมตริกเอกลักษณ์ ตัวแปรแต่ละตัวมีความสัมพันธ์กันและเหมาะสมที่จะนำไปวิเคราะห์ด้วยโปรแกรมต่อไป

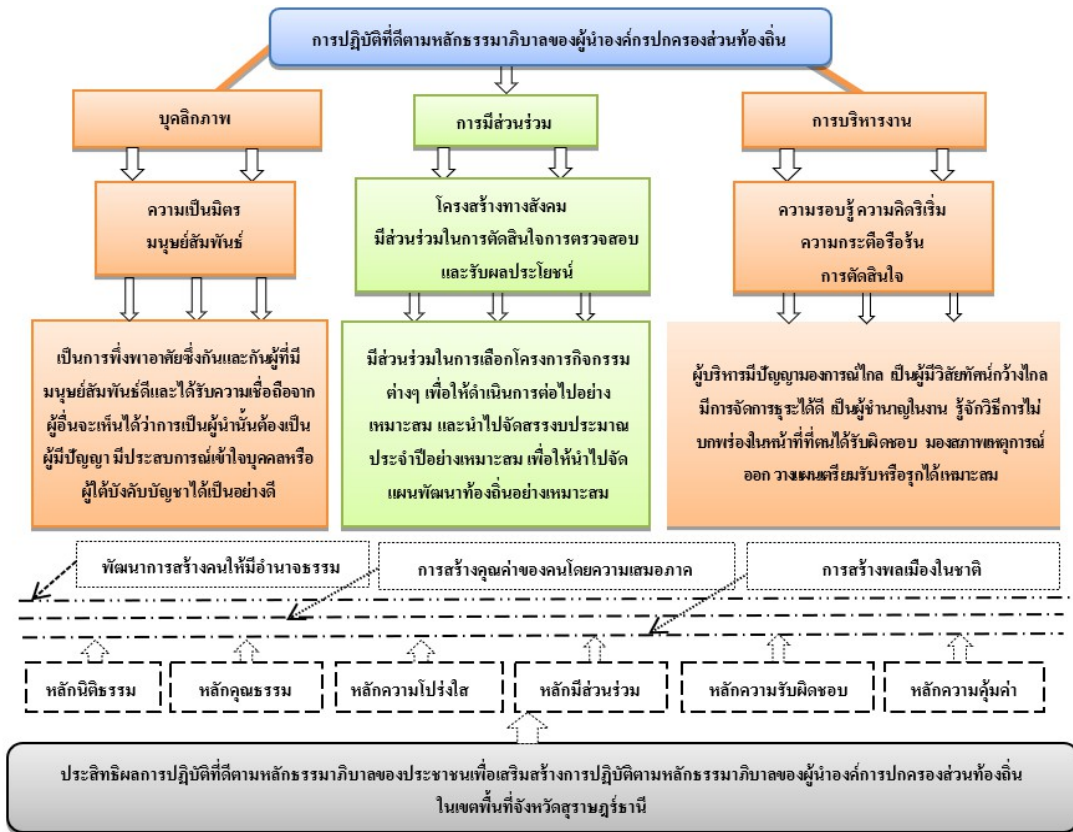
2.5 ผลการวิเคราะห์โมเดลเชิงสาเหตุที่ส่งผลต่อประสิทธิผลการปฏิบัติที่ดีตามหลักธรรมาภิบาลของผู้นำองค์กรปกครองส่วนท้องถิ่นในเขตพื้นที่จังหวัดสุราษฎร์ธานีพบว่า โมเดลไม่สอดคล้องกับข้อมูลเชิงประจักษ์

2.6 ผลการตรวจสอบความสอดคล้องของโมเดลกับข้อมูลเชิงประจักษ์ เมื่อทำการปรับโมเดล พบว่า โมเดลสอดคล้องกับข้อมูลเชิงประจักษ์ พิจารณาจากค่าไค-สแควร์ ไม่มีนัยสำคัญทางสถิติที่ระดับ 0.01

2.7 ผลการวิเคราะห์เชิงสาเหตุขององค์ประกอบเกี่ยวกับการปฏิบัติที่ดีตามหลักธรรมาภิบาลที่ส่งผลต่อประสิทธิผลการปฏิบัติที่ดีตามหลักธรรมาภิบาลของผู้นำองค์กรปกครองส่วนท้องถิ่นในเขตพื้นที่จังหวัดสุราษฎร์ธานี โดยภาพรวมตัวแปรอิสระอธิบายความสัมพันธ์ได้ ร้อยละ 73

วัตถุประสงค์ข้อที่ 3 เพื่อพัฒนารูปแบบการมีส่วนร่วมของประชาชนเพื่อเสริมสร้างการปฏิบัติตามหลักธรรมาภิบาลของผู้นำองค์กรปกครองส่วนท้องถิ่น ผลการวิจัยพบว่า

การสนทนากลุ่ม ข้อมูลต่างๆ ได้รับการสังเคราะห์ และพัฒนาให้มีความสอดคล้องต่อการมีส่วนร่วมของประชาชนเพื่อการปฏิบัติตามหลักธรรมาภิบาลของผู้นำองค์กรปกครองส่วนท้องถิ่นในเขตพื้นที่จังหวัดสุราษฎร์ธานี ทั้งนี้เพื่อ “การพัฒนารูปแบบการมีส่วนร่วมของประชาชนเพื่อการปฏิบัติตามหลักธรรมาภิบาลของผู้นำองค์กรปกครองส่วนท้องถิ่นในเขตพื้นที่จังหวัดสุราษฎร์ธานี” สามารถอธิบายได้ดังนี้



ภาพที่ 3 สามเสาหลักแห่งการพัฒนารูปแบบการมีส่วนร่วมของประชาชนเพื่อเสริมสร้างการปฏิบัติตามหลักธรรมาภิบาลของผู้นำองค์กรปกครองส่วนท้องถิ่นในเขตพื้นที่จังหวัดสุราษฎร์ธานี

อธิบายได้ว่า ประกอบด้วยหลักการสำคัญซึ่งเป็นเสาหลักของการดำเนินงาน 3 ประการคือ บุคลิกภาพ การมีส่วนร่วมและการบริหารงาน ดังนี้

เสาหลักที่ 1 บุคลิกภาพที่ทำให้เกิดความเป็นมิตร มนุษย์สัมพันธ์ การเสริมสร้างในเรื่องการมีส่วนร่วมของประชาชน คือ ผู้นำต้องทำให้ประชาชนเข้าใจและมีสิ่งจูงใจเพื่อให้ประชาชนเข้าไปมีส่วนร่วม แสดงให้เห็นว่าการมีส่วนร่วมชอบธรรมด้วยกฎหมาย กำหนดระยะเวลาของการมีส่วนร่วมที่เหมาะสมและมีเหตุและผลว่าไปแล้วได้อะไร ผู้นำท้องถิ่นต้องมีความรู้ ความเข้าใจและทักษะ มีความชัดเจนในเป้าหมายหรือวัตถุประสงค์ที่สร้างผลประโยชน์และปกป้องผลประโยชน์ของประชาชน และมีวิธีการที่ทำให้ประชาชนเข้ามามีส่วนร่วมในหลักธรรมาภิบาล



เสาหลักที่ 2 การมีส่วนร่วมที่ทำให้เกิด โครงสร้างทางสังคม มีส่วนร่วมในการตัดสินใจ การตรวจสอบและรับผลประโยชน์ มีการแต่งตั้งคณะกรรมการในด้านต่าง ๆ เพื่อขับเคลื่อนประชาชนให้เข้ามามีส่วนร่วม โดยต้องมีเวทีในการรับฟังความคิดเห็นต่าง ๆ และสร้างให้เป็นเวทีที่น่าสนใจเพื่อดึงดูดให้ประชาชนเข้ามามีส่วนร่วมมากยิ่งขึ้น ผู้นำท้องถิ่นต้องมีทัศนคติที่รับฟังความคิดเห็นของประชาชนและเห็นความสำคัญของการมีส่วนร่วม

เสาหลักที่ 3 การบริหารงานที่ทำให้เกิด ความรอบรู้ ความคิดริเริ่ม ความกระตือรือร้นและการตัดสินใจ ด้านความรอบรู้ ผู้นำมีความรู้เรื่องระเบียบกฎหมายปฏิบัติตามนโยบายและไม่ขัดต่อระเบียบ คิดใคร่ครวญในการบริหารองค์กร ต้องมีการแลกเปลี่ยนวิเคราะห์เหตุและผลให้มากขึ้น ผู้นำต้องมีความรู้ความเข้าใจในการบริหารทรัพยากรเพื่อบริหารให้เกิดประโยชน์สูงสุด มีความแม่นยำในระเบียบ แก้ปัญหาได้อย่างมีเหตุผลโดยยึดระเบียบกฎหมาย เพื่อสนองตอบความต้องการของประชาชนด้วยความรวดเร็วตามสถานการณ์ การแก้ไขปัญหาต้องอยู่บนพื้นฐานของเหตุการณ์ในขณะนั้นและสมควรแก้เหตุและผล

ขบวนการขับเคลื่อนการพัฒนาการมีส่วนร่วมของประชาชนเพื่อเสริมสร้างการปฏิบัติตามหลักธรรมาภิบาลของผู้นำองค์กรปกครองส่วนท้องถิ่นในเขตพื้นที่จังหวัดสุราษฎร์ธานี

ต่อม่อทั้งหกที่ยึดเสาหลักทั้งสามเสาให้คงอยู่ได้ ประกอบด้วย **ต่อม่อที่ 1** นิติธรรม ปฏิบัติตามอำนาจหน้าที่ด้วยความยุติธรรม ตามกฎหมาย และไม่เลือกปฏิบัติ ให้ประชาชนเสนอและตัดสินใจโครงการ/กิจกรรมต่างๆ ที่จะจัดทำในปีงบประมาณ **ต่อม่อที่ 2** คุณธรรม การบริหารการจัดการตามหลักธรรมาภิบาลในด้านคุณธรรม คณะผู้บริหาร หัวหน้าส่วนราชการ ข้าราชการ และพนักงาน เจ้าหน้าที่เทศบาลฯ ทุกท่าน มีความเสมอภาค มีการกระจายการพัฒนาอย่างทั่วถึง เท่าเทียมกัน ไม่มีการเลือกปฏิบัติ **ต่อม่อที่ 3** ความโปร่งใส มีการเปิดเผยข้อมูลการดำเนินโครงการ/กิจกรรมต่างๆ โดยประชาชนสามารถเข้ามาตรวจสอบได้อย่างโปร่งใส ตรวจสอบงบประมาณประจำปีอย่างสม่ำเสมอ **ต่อม่อที่ 4** หลักการมีส่วนร่วม การบริหารการจัดการตามหลักธรรมาภิบาล ในด้านการมีส่วนร่วม คณะผู้บริหาร หัวหน้าส่วนราชการ ข้าราชการ และพนักงาน เจ้าหน้าที่ทุกท่าน ได้ให้ประชาชนทั้งหลาย และชายเข้ามามีส่วนร่วมในทุกๆ ด้านอย่างเท่าเทียมกันทั้งทางตรงและทางอ้อม **ต่อม่อที่ 5** หลักความรับผิดชอบ การบริหารการจัดการเทศบาลตามหลักธรรมาภิบาลในด้านความรับผิดชอบ คณะผู้บริหาร หัวหน้าส่วนราชการ ข้าราชการ และพนักงาน เจ้าหน้าที่เทศบาลฯ ทุกท่านมีความรับผิดชอบต่องานที่ดำเนินการทุกครั้ง เพื่อให้ประชาชนสามารถที่จะเข้าถึงกระบวนการในการดำเนินงานได้อย่างถูกต้อง **ต่อม่อที่ 6** หลักความคุ้มค่า ได้จัดสรรใช้ทรัพยากรต่างๆ ได้อย่างคุ้มค่าและเหมาะสม มีคุณภาพและก่อให้เกิดประโยชน์ เพื่อตอบสนองความต้องการคนในชุมชนที่จะนำมาใช้ได้อย่างเหมาะสม ในการใช้งบประมาณได้คุ้มค่าและเกิดประโยชน์สูงสุด

ขบวนการขับเคลื่อนการพัฒนาการมีส่วนร่วมของประชาชนเพื่อเสริมสร้างการปฏิบัติตามหลักธรรมาภิบาลของผู้นำองค์กรปกครองส่วนท้องถิ่นในเขตพื้นที่จังหวัดสุราษฎร์ธานี

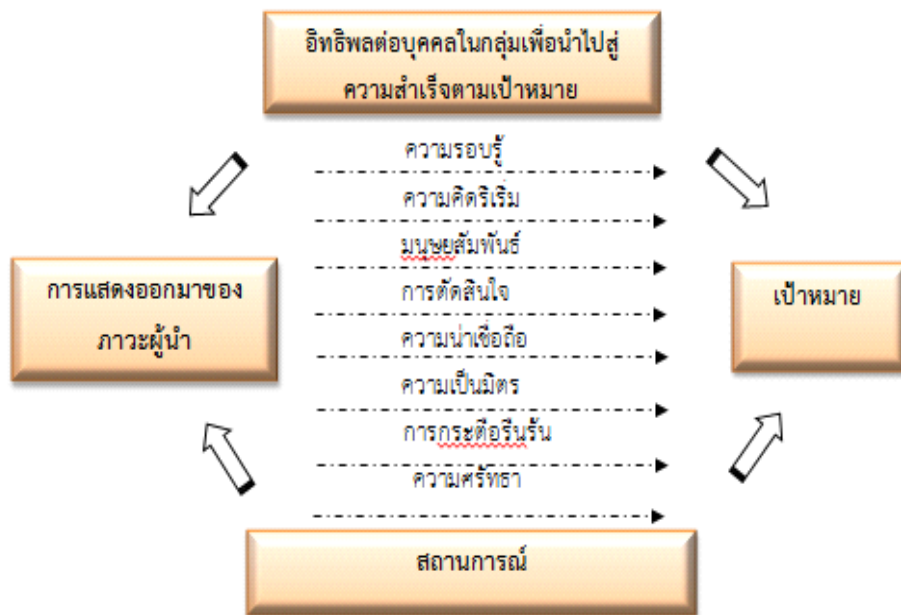
ขับเคลื่อนที่ 1 พัฒนาการสร้างคนให้มีอำนาจธรรม ในฐานะที่เป็นเครื่องมือพัฒนาประชาธิปไตย ในการสร้างความเป็นประชาธิปไตยเพื่อประชาชน และนำไปสู่การปกครองระบอบประชาธิปไตยโดยสมบูรณ์ ถู้อำนาจอันชอบธรรมในการปกครองประเทศต้องมาจากประชาชน เพื่อประโยชน์สุขโดยเฉพาะของประชาชนโดยส่วนรวม ไม่ใช่เพื่อประโยชน์ของผู้มีอำนาจ หรือประชาชนกลุ่มใดกลุ่มหนึ่ง เป้าหมาย “องค์กรแห่งความสุขแบบประชาธิปไตยที่สมบูรณ์” ในการพัฒนาประเทศอย่างมั่นคง มั่งคั่ง และยั่งยืนในอนาคตต่อไป

ข้อเคลื่อนที่ 2 การสร้างคุณค่าของคนโดยความเสมอภาค เป็นมโนทัศน์พื้นฐานประการหนึ่งไม่ว่าจะกล่าวในมิติทางการเมืองหรือในทางเศรษฐกิจ กล่าวคือการรับรองความเสมอภาคของมนุษย์ที่ยึดโยงเข้ากับหลักความเป็นธรรมและตามกฎหมายของรัฐ ดังนั้นพลเมืองที่มีคุณสมบัติตามที่กฎหมายกำหนดย่อมสามารถใช้สิทธิได้อย่างเท่าเทียมกัน ความเสมอภาคยึดโยงเข้ากับหลักความเป็นธรรม ก็จะนำไปสู่การปฏิบัติต่อผู้คนที่แตกต่างกันด้วยมาตรการเฉพาะ เพื่อช่วยให้ความแตกต่างกันโดยธรรมชาติได้รับการแก้ไขให้เกิดความเสมอภาคมากขึ้น

ข้อเคลื่อนที่ 3 การสร้างพลเมืองในชาติ ปัจจุบันเข้าสู่สหัสวรรษใหม่เป็นสหัสวรรษแห่งดิจิทัล เป็นยุคที่ความเจริญทางเทคโนโลยีวิ่งเข้ามาหาเราอย่างรวดเร็ว มีความแรงและต่อเนื่อง เป็นวัฒนธรรมบริโภคที่สร้างค่านิยมในวัตถุ และขณะเดียวกันก็ได้กัดกร่อนความเป็นมนุษย์ที่มีเหตุผล รุกรานวัฒนธรรมเชิงปัญญาลง เป็นการรุกรานที่เห็นได้ชัดในระนาบของคุณภาพคนและคุณภาพการศึกษาของคน เราต้องขับเคลื่อนด้วยแนวคิดแผ่นดินธรรมแผ่นดินทองด้วยสามเสาหลักแห่งการพัฒนาการสร้างคน สร้างชาติ เพื่อเสริมสร้างการปฏิบัติตามหลักธรรมาภิบาลของผู้นำองค์กรปกครองส่วนท้องถิ่นในเขตพื้นที่จังหวัดสุราษฎร์ธานี

องค์ความรู้ใหม่

ภาวะผู้นำเป็นปัจจัยที่สำคัญยิ่งสำหรับความสำเร็จในการทำงานของผู้นำในองค์กรปกครองส่วนท้องถิ่นในจังหวัดสุราษฎร์ธานี ซึ่งสามารถอธิบายตามโมเดลได้ดังนี้



ภาพที่ 4 ภาวะผู้นำที่ส่งผลต่อความสำเร็จในการทำงาน

จากแผนภาพดังกล่าวข้างต้น แสดงให้เห็นว่าภาวะผู้นำ 8 ประการที่ส่งผลต่อความสำเร็จในการทำงาน ปฏิบัติงานของผู้นำในองค์กรปกครองส่วนท้องถิ่นเพื่อให้บรรลุเป้าหมายที่ตั้งไว้ สามารถอธิบายได้ดังต่อไปนี้



1. ความรอบรู้ ผู้นำมีการปฏิบัติตามนโยบายและไม่ขัดต่อระเบียบ สามารถคิดใคร่ครวญในการบริหารองค์กรซึ่งต้องมีการแลกเปลี่ยนวิเคราะห์เหตุผลให้มากขึ้น และตรงกับความต้องการของประชาชน มีความรู้เข้าใจ มีความแม่นยำในระเบียบแก้ปัญหาได้อย่างมีเหตุผล
2. ความคิดริเริ่ม ผู้นำมีทัศนคติ คุณธรรมและค่านิยมสร้างสรรค์ รู้ลึก รู้กว้าง รู้รอบ รู้ไกล และรู้จักจริงตลอดถึงมีความเข้าใจต่อท้องถิ่น มีความคิดริเริ่ม สร้างสรรค์สิ่งใหม่ๆ เพื่อให้เกิดประโยชน์ต่อประชาชนในท้องถิ่น
3. มนุษย์สัมพันธ์ ผู้นำมีความมั่นใจในตนเองแต่อ่อนโยนบางขณะ สามารถควบคุมอารมณ์ พุดจาสุภาพวางตัวเหมาะสมและน่าเชื่อถือ
4. ตัดสินใจ ผู้นำมีการคิดใคร่ครวญก่อนตัดสินใจ วิเคราะห์เหตุและผลก่อนตัดสินใจ มีความสำนึกในความรับผิดชอบในสิ่งที่เกิดขึ้นร่วมกัน กล่าวหาญในการตัดสินใจและแก้ไขปัญหาอย่างเป็นระบบ
5. น่าเชื่อถือ ผู้นำมีจริยธรรม บริหารองค์กรแบบมีอาชีพ บริหารงานเพื่อประโยชน์ส่วนรวมมากกว่าส่วนตน มีจิตสาธารณะ ไม่อคติไม่ลำเอียงแสดงน้ำใจแก่เพื่อนร่วมงานและผู้ใต้บังคับบัญชา วิเคราะห์ปัญหาอย่างรอบด้าน
6. เป็นมิตร ผู้นำมีการใช้อำนาจหน้าที่อย่างเหมาะสม ส่งเสริมจริยธรรมให้แก่ตนเองและผู้ใต้บังคับบัญชา แสดงความจริงใจและบริสุทธิ์ใจต่อผู้ร่วมงาน ใช้ศิลปะในการครองใจคน ตนและงาน
7. ความกระตือรือร้น ผู้นำสามารถตัดสินใจได้อย่างรวดเร็วเพราะมีนวัตกรรมได้พัฒนาตนเองอย่างต่อเนื่อง สร้างแรงจูงใจในการทำงาน ประพฤติตนเป็นแบบอย่างที่ดีไม่ก้าวร้าวในงานในหน้าที่ของผู้อื่น มีความรู้ลึก รู้รอบ รู้กว้าง ไกล เป็นนักประสานความเข้าใจของทุกฝ่าย และการมุ่งผลสัมฤทธิ์ของงานให้มีคุณภาพ
8. ความศรัทธา ผู้นำมีธรรมและจิตสาธารณะ ให้ความสำคัญต่อการยึดถือประโยชน์ของส่วนรวม จัดหากบุคคลตัวอย่างเป็นแบบอย่างในการกระทำความดีและผู้นำต้องปฏิบัติดีปฏิบัติชอบยกย่องเชิดชูผู้ที่มีจริยธรรม

อภิปรายผลการวิจัย

จากการศึกษาการพัฒนาารูปแบบการมีส่วนร่วมของประชาชนเพื่อเสริมสร้างการปฏิบัติตามหลักธรรมาภิบาลของผู้นำองค์กรปกครองส่วนท้องถิ่นในเขตพื้นที่จังหวัดสุราษฎร์ธานี พบว่าในส่วนของแนวปฏิบัติที่ดีของการมีส่วนร่วมของประชาชนเพื่อเสริมสร้างการปฏิบัติตามหลักธรรมาภิบาลของผู้นำองค์กรปกครองส่วนท้องถิ่นในเขตพื้นที่จังหวัดสุราษฎร์ธานีนั้น ต้องยึดโยงกับพฤติกรรมในการทำงานตามหลักธรรมาภิบาลของผู้นำองค์กรปกครองส่วนท้องถิ่นภายใต้บุคลิกภาพที่เหมาะสมและเป็นมิตรของผู้นำ โดยผู้นำต้องเปิดโอกาสให้ประชาชนรับทราบข่าวสารอย่างทั่วถึงจากหลายช่องทางขององค์กรปกครองส่วนท้องถิ่น และสามารถเข้าถึงการดำเนินกิจกรรมต่าง ๆ ขององค์กรปกครองส่วนท้องถิ่น เพื่อสนับสนุนให้ประชาชนได้เข้าไปมีส่วนร่วมกับกิจกรรมต่างๆ ทั้งนี้ผู้นำต้องมีการวางแผนในการพัฒนาองค์กรอย่างมีวิสัยทัศน์ที่กว้างไกล ริเริ่มและเข้าใจถึงการพัฒนาท้องถิ่นภายใต้การมีส่วนร่วมของประชาชนอย่างแท้จริง โดยเฉพาะสนองความต้องการของประชาชนในท้องถิ่นที่เป็นพื้นฐานรากอย่างจริงจัง ในด้านการบริหารงานของผู้นำ ผู้นำต้องสามารถสร้างแรงจูงใจ แรงบรรดาลใจและสร้างความเชื่อมั่นหรือศรัทธาให้กับผู้ตาม สามารถเป็นผู้ประสานงานได้เป็นอย่างดีและมีเครือข่ายกว้างขวาง และรู้จักใช้เทคโนโลยีดิจิทัลมาช่วยการบริหารงานให้เกิดประโยชน์ ผู้นำต้องมีบุคลิกภาพ



ที่น่าเชื่อถือ เป็นมิตรและเป็นที่ยอมรับให้กับลูกน้องและบุคคลทั่วไปได้ ทั้งนี้ พฤติกรรมในการทำงานตามหลักธรรมาภิบาลของผู้บังคับการปกครองส่วนท้องถิ่นในด้านต่างๆ ไม่ว่าจะเป็นการวางแผนในการพัฒนาองค์กรปกครองส่วนท้องถิ่นภายใต้การมีส่วนร่วมของประชาชน การบริหารงานและบุคลิกภาพของผู้บังคับการปกครองส่วนท้องถิ่นที่สำคัญที่ทำให้เกิดประสิทธิผลตามหลักธรรมาภิบาลของผู้บังคับการปกครองส่วนท้องถิ่นในเขตพื้นที่จังหวัด สุราษฎร์ธานี ทั้ง 6 ด้าน ได้แก่ด้านนิติธรรม ที่มีการจัดทำเทศบัญญัติด้วยความยุติธรรมโดยไม่เลือกปฏิบัติและรับผิดชอบต่อสังคม ด้านคุณธรรม ที่มีการกระจายการพัฒนาอย่างทั่วถึงและเท่าเทียมกันด้วยความความซื่อสัตย์ สุจริต ด้านความโปร่งใส ที่มีการเปิดเผยข้อมูลอย่างทั่วถึง โดยประชาชนสามารถเข้ามาติดตามตรวจสอบได้อย่างเต็มที่ทั้งทางตรงและทางอ้อม ด้านการมีส่วนร่วม ที่มีการเปิดโอกาสให้เข้ามามีส่วนร่วมเพื่อให้เกิดความคิดริเริ่มและทำงานที่สอดคล้องกันเพื่อบรรลุเป้าหมายต่อการให้บริการแก่ประชาชน ด้านความรับผิดชอบต่อสังคม ที่มีการบริหารจัดการองค์กรให้เป็นไปตามบทบาทหน้าที่ที่กฎหมายกำหนดและรับผิดชอบต่อการดำเนินงานทุกครั้ง และเมื่อมีข้อร้องเรียนก็จะได้รับการแก้ไขปัญหาย่างรวดเร็ว ด้านความคุ้มค่า ที่มีการจัดสรรใช้ทรัพยากรต่างๆ ได้อย่างคุ้มค่าและเหมาะสม มีคุณภาพและก่อให้เกิดประโยชน์ เพื่อตอบสนองความต้องการของคนในชุมชน

แนวปฏิบัติที่ดีของการมีส่วนร่วมของประชาชน เพื่อการปฏิบัติตามหลักธรรมาภิบาลของผู้บังคับการปกครองส่วนท้องถิ่นของจังหวัดสุราษฎร์ธานี ยังสอดคล้องกับผลการศึกษาการพัฒนาการมีส่วนร่วมของประชาชน เพื่อการปฏิบัติตามหลักธรรมาภิบาลของผู้บังคับการปกครองส่วนท้องถิ่น ของศูนย์ประสานงานวิจัยเพื่อท้องถิ่น จังหวัดน่าน (Nan Provincial Research Coordination Center, 2018) ศึกษาเรื่องแนวทางการเสริมสร้างธรรมาภิบาลท้องถิ่น และกลไกการเฝ้าระวังติดตามการคอร์รัปชัน โดยชุมชนมีส่วนร่วม เขตพื้นที่อำเภอบ่อเกลือ จังหวัดน่าน จากการแลกเปลี่ยนประสบการณ์กับชาวบ้านพบว่า สถานการณ์การคอร์รัปชันส่วนใหญ่ที่พบในพื้นที่เป็นประเด็นที่เกี่ยวกับการจัดการทรัพยากรธรรมชาติ การแก้ไขปัญหาภัยพิบัติ งบประมาณ ขาดจัดซื้อจัดจ้าง การที่ภาคประชาชนร่วมกันหาทางตรวจสอบการทำงานของภาครัฐ และการสร้างเครือข่ายการสื่อสารเพื่อแลกเปลี่ยนข้อมูลข่าวสารในการตรวจสอบการดำเนินงานของภาครัฐในพื้นที่รวมทั้งการใช้กฎระเบียบทางสังคมในการแก้ไขปัญหาที่เกิดขึ้น ขณะเดียวกันชุดความรู้ท้องถิ่นที่เกี่ยวข้องกับการสร้างธรรมาภิบาลและการเฝ้าระวังการคอร์รัปชัน ในแต่ละพื้นที่อาจจะมีความเหมือนและแตกต่างกันไปตามสภาพภูมินิเวศและภูมิสังคมของพื้นที่นั้น ปัญหาการทุจริตคอร์รัปชัน จึงมีความสัมพันธ์ระหว่างคน ภูมิสังคม และวิถีการดำเนินชีวิตซึ่งการใช้ชุดความรู้ท้องถิ่นที่เกี่ยวข้องในเรื่องนี้ อาจจะต้องเป็นการนำไปศึกษาหาความรู้และนำไปปรับใช้ ให้สอดคล้องกับสภาพภูมิสังคมนั้นๆ หากแต่จะกล่าวโดยภาพรวมของปัญหาการทุจริตคอร์รัปชันแล้วอาจจะไม่มีความแตกต่างกันมากนัก ทั้งในเรื่องของเงื่อนไข ปัจจัยที่ส่งผลต่อการทุจริตคอร์รัปชันทั้งนี้ได้มีข้อสรุปในการเอาชุดความรู้ท้องถิ่นไปปรับใช้กับสังคมใหญ่และชุมชนอื่นๆ ดังนี้

1) จุดเริ่มต้นต้องสร้างกระบวนการมีส่วนร่วมและความเข้มแข็งให้เกิดขึ้นในชุมชนก่อน โดยการให้ความรู้ความเข้าใจเกี่ยวกับปัญหาการทุจริตคอร์รัปชัน ผลกระทบ ผลเสีย โดยเริ่มจากสถานการณ์สิ่งที่ใกล้ตัวหรือในชุมชนก่อน ว่าเกิดปัญหาคอร์รัปชันในเรื่องใดบ้าง และชุมชนได้รับผลกระทบอย่างไร แล้วนำไปสู่การสืบค้นข้อมูล การจัดเวทีแลกเปลี่ยนข้อมูล ทั้งในส่วนของสถานการณ์ปัญหา รูปแบบการคอร์รัปชัน และผลกระทบ จากนั้นจึงเป็นการสรุปผลการเก็บข้อมูล และนำไปสู่การแลกเปลี่ยนพูดคุยในวงใหญ่ ทั้งในระดับชุมชนและระดับที่เหนือขึ้นไป เพื่อหาแนวทางการแก้ไขปัญหาาร่วมกัน



2) ให้ความรู้และปลูกจิตสำนึกในเรื่องปัญหาการทุจริตคอร์รัปชันและผลกระทบในด้านต่างๆ ให้ทุกช่วงวัยได้รับทราบ โดยเริ่มตั้งแต่ระดับครอบครัว ชุมชน หน่วยงาน สถานศึกษา องค์กรต่างๆ ในพื้นที่ รวมถึงในกลุ่มของเยาวชนนักเรียน นักศึกษาในพื้นที่

3) ออกกฎเหล็กในการต่อต้านการทุจริตคอร์รัปชันทุกรูปแบบ และเอาจริงเอาจังในเรื่องนี้ ไม่เลือกปฏิบัติและยึดกฎหมายเป็นสำคัญ

4) ประชาสัมพันธ์ให้ความรู้ในเรื่องปัญหาการทุจริตคอร์รัปชันในรูปแบบต่างๆ เช่น ทำป้าย แผ่นพับ ประชาสัมพันธ์ตามสื่อต่างๆ รมรณรงค์ต่อต้านการทุจริตคอร์รัปชัน

5) จัดตั้งคณะทำงานในระดับชุมชนท้องถิ่น ในการเฝ้าระวังการทุจริตคอร์รัปชัน มีการตรวจตรา สอดส่องดูแลอย่างสม่ำเสมอ รวมถึงมีการสรุปทบทวนการทำงานทุกครั้ง เพื่อนำไปสู่การวางแผนการทำงานในระยะต่อไป

6) นำเสนอผลการดำเนินงานและชุดความรู้ท้องถิ่นในเรื่องที่เกี่ยวข้องกับการสร้างธรรมาภิบาลท้องถิ่นและการเฝ้าระวังการคอร์รัปชัน ไปสู่องค์กร/หน่วยงานต่าง ๆ เพื่อผลักดันให้เป็นวาระของชุมชน ตำบล อำเภอและจังหวัด รวมถึงส่งข้อเสนอแนะต่างๆ ไปสู่การจัดทำนโยบายการต่อต้านการทุจริตคอร์รัปชันและการสร้างธรรมาภิบาลในระดับประเทศ

7) เข้าไปมีส่วนร่วมในการดำเนินงานขององค์กรปกครองส่วนท้องถิ่นและหน่วยงานต่างๆ ในระดับพื้นที่ เพื่อร่วมวางแผนการทำงาน และตรวจสอบการทำงาน เพื่อปกป้องผลประโยชน์ของส่วนรวม

8) สร้างภาคีเครือข่ายการทำงานการสร้างธรรมาภิบาลท้องถิ่นและการเฝ้าระวังการทุจริตคอร์รัปชัน ทั้งในระดับหมู่บ้าน ตำบล อำเภอ จังหวัด และประเทศ ทั้งนี้เพื่อเป็นการสร้างพลังร่วมในการดำเนินงาน ให้มีความเข้มแข็ง และมีตัวตนของคนทำงานอย่างแท้จริง และ

9) หาแนวทางการสร้างวัฒนธรรมต้านคอร์รัปชันในระดับพื้นที่ซึ่งจะช่วยป้องกันการคอร์รัปชัน และลดการสูญเสียจากการคอร์รัปชันในระดับพื้นที่ที่มีประสิทธิภาพมากขึ้น

ในส่วนของการวิเคราะห์องค์ประกอบกรมีส่วนร่วมของประชาชนและการปฏิบัติตามหลักธรรมาภิบาลในเขตพื้นที่จังหวัดสุราษฎร์ธานี ผลการวิเคราะห์การพัฒนา รูปแบบการมีส่วนร่วมของประชาชนเพื่อการปฏิบัติที่ดีตามหลักธรรมาภิบาลของผู้นำองค์กรปกครองส่วนท้องถิ่นในเขตพื้นที่จังหวัดสุราษฎร์ธานีโดยรวมอยู่ในระดับมาก ($\bar{X} = 4.47$) พิจารณารายประเด็นมีค่าเฉลี่ย คืออยู่ในระดับมากที่สุด

การวิจัยครั้งนี้จะเห็นได้ว่าสอดคล้องกับงานวิจัยของ นุสรรา พันธรัักษ์ (Punrak, 2012) ได้ศึกษาเรื่อง การมีส่วนร่วมของประชาชนในการพัฒนาท้องถิ่น กรณีศึกษาพื้นที่ ตำบลคลองจุกกระเฉง อำเภอเมืองฉะเชิงเทรา จังหวัดฉะเชิงเทรา พบว่า ประชาชนมีส่วนร่วมในการพัฒนาท้องถิ่นในภาพรวมระดับปานกลาง ในความคิดเห็นของผู้วิจัยอาจกล่าวได้ว่าในทุกโครงการของการพัฒนาชุมชนนั้น ประชาชนที่อยู่ในหมู่บ้านทุกคนย่อมมีส่วนร่วมได้รับผลประโยชน์ ไม่ว่าจะโดยทางตรงหรือทางอ้อม ซึ่งโครงการทุกโครงการพัฒนานั้นย่อมส่งผลให้ชีวิตความเป็นอยู่ของประชาชนดีขึ้นด้วย จึงทำให้ระดับการประเมินผลการมีส่วนร่วมของประชาชนในการพัฒนาชุมชนออกมาในระดับมากและสอดคล้องกับงานวิจัยของสุภาภรณ์ โสภกา (Sopha, 2017) วิจัยเรื่องการส่งเสริมพุทธจริยธรรมสำหรับผู้บริหารองค์กรปกครองส่วนท้องถิ่น ผลการวิจัยพบว่า 1.คุณลักษณะพุทธจริยธรรมสำหรับผู้บริหารองค์กรปกครองส่วนท้องถิ่น ในจังหวัดสุราษฎร์ธานี โดยภาพรวมอยู่ในระดับมาก ($r = 3.81$) เมื่อพิจารณาเป็นรายด้าน พบว่า ด้านความคิดริเริ่ม ด้านบุคลิกภาพ



ด้านจุดมุ่งหมาย ด้านความกระตือรือร้น ด้านความเป็นมิตร ด้านความน่าเชื่อถือ ด้านความกล้าตัดสินใจ ด้านความรอบรู้ ด้านความศรัทธาและความเชื่อมั่นอยู่ในระดับมากทุกด้าน 2. ปัจจัยที่มีความสัมพันธ์ต่อการส่งเสริมพุทธจริยธรรมสำหรับผู้บริหารองค์การปกครองส่วนท้องถิ่นในจังหวัดสุราษฎร์ธานี พบว่า คุณลักษณะพุทธจริยธรรมสำหรับผู้บริหารมีความสัมพันธ์เชิงบวกอยู่ในระดับสูง ($r=0.887$) อย่างมีนัยสำคัญทางสถิติที่ระดับ 0.01 และการส่งเสริมพุทธจริยธรรมตามทฤษฎีต้นไม้อจริยธรรม มีความสัมพันธ์เชิงบวกอยู่ในระดับสูง ($r=0.928$) อย่างมีนัยสำคัญทางสถิติที่ระดับ 0.01 จึงยอมรับสมมติฐานการวิจัย 3. รูปแบบการส่งเสริมพุทธจริยธรรมสำหรับผู้บริหารองค์การปกครองส่วนท้องถิ่นในจังหวัดสุราษฎร์ธานีประกอบด้วย 10 ด้าน ได้แก่ รูปแบบการยึดมั่นในระบอบประชาธิปไตยอันมีพระมหากษัตริย์ทรงเป็นประมุขตามหลักพุทธจริยธรรม รูปแบบการยึดมั่นในคุณธรรมจริยธรรมตามพุทธจริยธรรม รูปแบบการมีจิตสำนึกที่ดี ซื่อสัตย์และรับผิดชอบตามหลักพุทธจริยธรรม รูปแบบการยึดถือประโยชน์ของประเทศชาติเหนือกว่าประโยชน์ส่วนตนและไม่มีผลประโยชน์ทับซ้อนตามหลักพุทธจริยธรรม รูปแบบการยืนหยัดทำในสิ่งที่ถูกต้องเป็นธรรมและถูกกฎหมายตามหลักพุทธจริยธรรม รูปแบบการให้บริการแก่ประชาชนด้วยความรวดเร็วมีอัธยาศัยตามหลักพุทธจริยธรรม รูปแบบการให้ข้อมูลข่าวสารแก่ประชาชนอย่างครบถ้วนถูกต้องตามหลักพุทธจริยธรรม รูปแบบการมุ่งผลสัมฤทธิ์ของงาน รักษามาตรฐาน มีคุณภาพ โปร่งใสและตรวจสอบได้ตามหลักพุทธจริยธรรม รูปแบบการยึดมั่นในหลักจรรยาวิชาชีพขององค์การตามหลักพุทธจริยธรรม และรูปแบบการสร้างจิตสำนึกให้ประชาชนในท้องถิ่นประพฤติตนเป็นพลเมืองที่ดีตามหลักพุทธจริยธรรม

ส่วนในด้านการพัฒนารูปแบบการมีส่วนร่วมของประชาชนเพื่อการปฏิบัติตามหลักธรรมาภิบาลของผู้นำองค์การปกครองส่วนท้องถิ่นในเขตพื้นที่จังหวัดสุราษฎร์ธานี พบว่ามีสามเสาหลักแห่งการพัฒนาประกอบด้วย เสาหลักที่ 1 บุคลิกภาพ ที่ทำให้เกิด ความเป็นมิตร มีมนุษยสัมพันธ์ ซึ่งเราจะเสริมสร้างในเรื่องการมีส่วนร่วมของประชาชน เสาหลักที่ 2 การมีส่วนร่วมที่ทำให้เกิด โครงสร้างทางสังคม มีส่วนร่วมในการตัดสินใจ การตรวจสอบและรับผลประโยชน์ หลักที่ 3 การบริหารงาน ที่ทำให้เกิด ความรอบรู้ ความคิดริเริ่ม ความกระตือรือร้นและการตัดสินใจ

ขบวนการขับเคลื่อนการพัฒนาการมีส่วนร่วมของประชาชนเพื่อการปฏิบัติตามหลักธรรมาภิบาลของผู้นำองค์การปกครองส่วนท้องถิ่นในเขตพื้นที่จังหวัดสุราษฎร์ธานี พบว่า หกต่อม่อที่ยึดฐานรากเอาไว้ประกอบด้วย ต่อม่อที่ 1 นิติธรรม ต่อม่อที่ 2 คุณธรรม ต่อม่อที่ 3 ความโปร่งใส ต่อม่อที่ 4 หลักการมีส่วนร่วม ต่อม่อที่ 5 หลักความรับผิดชอบต่อ ต่อม่อที่ 6 หลักความคุ้มค่า และขับเคลื่อนการพัฒนาการมีส่วนร่วมของประชาชนเพื่อการปฏิบัติตามหลักธรรมาภิบาลของผู้นำองค์การปกครองส่วนท้องถิ่นในเขตพื้นที่จังหวัดสุราษฎร์ธานี พบว่า ต้องขับเคลื่อนด้วยลักษณะสามประการประกอบด้วย ขับเคลื่อนที่ 1 พัฒนาการสร้างคนให้มีอำนาจธรรม ขับเคลื่อนที่ 2 การสร้างคุณค่าของคนโดยความเสมอภาค ขับเคลื่อนที่ 3 การสร้างพลเมืองในชาติเพื่อแนวปฏิบัติที่ดีของการมีส่วนร่วมของประชาชนเพื่อเสริมสร้างการปฏิบัติตามหลักธรรมาภิบาลของผู้นำองค์การปกครองส่วนท้องถิ่น

ลักษณะดังกล่าวสอดคล้องกับงานวิจัยของประสิทธิ์ พันธวงษ์ (Phanthawong, 2017) ที่ได้วิจัยเรื่อง รูปแบบภาวะผู้นำเชิงพุทธของผู้นำท้องถิ่นจังหวัดสุราษฎร์ธานี ผลการวิจัย พบว่า 1. แนวคิด ทฤษฎี และหลักการภาวะผู้นำและผู้นำเชิงพุทธ เป็นปัจจัยที่สำคัญยิ่งสำหรับความสำเร็จของผู้นำโดยใช้ ทฤษฎีโครงสร้างหน้าที่และทฤษฎีต้นไม้อจริยธรรม สามารถอธิบายผลการสัมภาษณ์ผู้บริหารที่ได้รับรางวัลที่องค์การปกครองส่วนท้องถิ่นที่มีการบริหารจัดการที่ดีในจังหวัดสุราษฎร์ธานี 2. ภาวะผู้นำเชิงพุทธในจังหวัดสุราษฎร์ธานีซึ่งเป็นผู้บริหารที่ได้รับรางวัลที่องค์การปกครองส่วนท้องถิ่นที่มีการบริหาร



จัดการที่ดีในจังหวัดสุราษฎร์ธานีที่มีความเชี่ยวชาญและมีประสบการณ์ในการปฏิบัติงานในองค์กรปกครองส่วนท้องถิ่น ซึ่งสามารถเชื่อมโยงความสัมพันธ์กับแนวคิดทฤษฎีได้ 8 ประการ คือ ความรอบรู้ ความคิดริเริ่ม มนุษย์สัมพันธ์ การตัดสินใจ ความน่าเชื่อถือ ความเป็นมิตร ความกระตือรือร้น และความศรัทธา 3. นำเสนอรูปแบบภาวะผู้นำเชิงพุทธของผู้นำท้องถิ่นในจังหวัดสุราษฎร์ธานี พบว่า เมื่อผู้ทรงคุณวุฒิตรวจสอบรูปแบบการนำเสนอสังเคราะห์องค์ความรู้ได้ “BLMA MODEL” รูปแบบภาวะผู้นำเชิงพุทธเพื่อผู้นำท้องถิ่น โดยอาศัยปัจจัยที่ส่งผลต่อภาวะผู้นำเชิงพุทธ 6 ประการ คือ พุทธิปัญญา มีศรัทธา กฎหมาย ชื่อสัตย์ โปร่งใส ปฏิบัติดี 5 สามารถเป็นแนวทางในการบริหารกิจการบ้านเมืองที่ดีส่งผลให้เกิดความมั่นคง มั่งคั่ง และยั่งยืนในภาพพัฒนาจังหวัดที่เข้มแข็งในอนาคตต่อไป

สรุป

แนวปฏิบัติที่ดีของการมีส่วนร่วมของประชาชนเพื่อการปฏิบัติตามหลักธรรมาภิบาลในเขตพื้นที่จังหวัด สุราษฎร์ธานี พบว่า ปัจจัยที่มีอิทธิพลต่อพฤติกรรมการทำงานตามหลักธรรมาภิบาลผู้นำองค์กรปกครองส่วนท้องถิ่นในเขตพื้นที่จังหวัดสุราษฎร์ธานี ปัจจัยที่มีอิทธิพลต่อการวางแผนในการพัฒนาองค์กร ปัจจัยที่มีอิทธิพลต่อด้านการบริหารงาน ปัจจัยที่มีอิทธิพลต่อด้านบุคลิกภาพ และประสิทธิผลหลักธรรมาภิบาลของผู้นำองค์กรปกครองส่วนท้องถิ่นในเขตพื้นที่จังหวัด สุราษฎร์ธานี ก่อให้เกิดประโยชน์ เพื่อตอบสนองความต้องการคนในชุมชนขององค์กรปกครองส่วนท้องถิ่น

ผลการวิเคราะห์องค์ประกอบการมีส่วนร่วมของประชาชนและการปฏิบัติตามหลักธรรมาภิบาลในเขตพื้นที่จังหวัดสุราษฎร์ธานี ผลการวิเคราะห์การพัฒนาแบบการมีส่วนร่วมของประชาชนเพื่อเสริมสร้างการปฏิบัติที่ดีตามหลักธรรมาภิบาลของผู้นำองค์กรปกครองส่วนท้องถิ่นในเขตพื้นที่จังหวัดสุราษฎร์ธานีโดยรวมมีอยู่ในระดับมาก เมื่อพิจารณาทางด้านพบว่า ด้านประสิทธิผลการปฏิบัติตามหลักธรรมาภิบาลมีค่ามากที่สุด รองลงมาได้แก่ ด้านบุคลิกภาพ ด้านการมีส่วนร่วม ด้านการบริหาร และเมื่อพิจารณาประสิทธิผลการปฏิบัติงานที่ดีตามหลักธรรมาภิบาลของผู้นำองค์กรปกครองส่วนท้องถิ่นในเขตพื้นที่จังหวัดสุราษฎร์ธานี พบว่า ด้านค้ำค้ำมีค่ามากที่สุด รองลงมาได้แก่ หลักคุณธรรม และหลักนิติธรรมมีค่าน้อยที่สุด ผลการตรวจสอบความสอดคล้องของโมเดลกับข้อมูลเชิงประจักษ์

ผลการพัฒนารูปแบบการมีส่วนร่วมของประชาชนเพื่อการปฏิบัติตามหลักธรรมาภิบาลของผู้นำองค์กรปกครองส่วนท้องถิ่นในเขตพื้นที่จังหวัดสุราษฎร์ธานี พบว่าการพัฒนาประกอบด้วยสามเสาหลักแห่งการพัฒนา คือ เสาหลักที่ 1 บุคลิกภาพ ที่ทำให้เกิดความเป็นมิตร มีมนุษย์สัมพันธ์ เสริมสร้างในเรื่องการมีส่วนร่วมของประชาชน เสาหลักที่ 2 การมีส่วนร่วมที่ทำให้เกิดโครงสร้างทางสังคม มีส่วนร่วมในการตัดสินใจ การตรวจสอบและรับผลประโยชน์ เสาหลักที่ 3 การบริหารงาน ที่ทำให้เกิดความรอบรู้ ความคิดริเริ่ม ความกระตือรือร้น และการตัดสินใจ ขบวนการขับเคลื่อนการพัฒนากการมีส่วนร่วมของประชาชนเพื่อการปฏิบัติตามหลักธรรมาภิบาลของผู้นำองค์กรปกครองส่วนท้องถิ่นในเขตพื้นที่จังหวัดสุราษฎร์ธานี พบว่า หกต่อม่อที่ยึดฐานรากเอาไว้ประกอบด้วย ต่อม่อที่ 1 นิติธรรม ต่อม่อที่ 2 คุณธรรม ต่อม่อที่ 3 ความโปร่งใส ต่อม่อที่ 4 หลักการมีส่วนร่วม ต่อม่อที่ 5 หลักความรับผิดชอบ และต่อม่อที่ 6 หลักความค้ำค้ำ และขับเคลื่อนการพัฒนากการมีส่วนร่วมของประชาชนเพื่อการปฏิบัติตามหลักธรรมาภิบาลของผู้นำองค์กรปกครองส่วนท้องถิ่นในเขตพื้นที่จังหวัดสุราษฎร์ธานี พบว่า ต้องขับเคลื่อนด้วยสามประการประกอบด้วย ขับเคลื่อนที่ 1 พัฒนาการสร้างคนให้มีอำนาจธรรม ขับเคลื่อนที่ 2 การสร้างคุณค่าของคนโดยความเสมอภาค ขับเคลื่อนที่ 3 การสร้าง



พลเมืองในชาติเพื่อแนวปฏิบัติที่ดีของการมีส่วนร่วมของประชาชนเพื่อการปฏิบัติตามหลักธรรมาภิบาลของผู้นำองค์กรปกครองส่วนท้องถิ่นในเขตพื้นที่จังหวัดสุราษฎร์ธานี

ข้อเสนอแนะ

จากผลการวิจัย ผู้วิจัยมีข้อเสนอแนะดังนี้

1. ข้อเสนอแนะจากการวิจัย

1.1 กรมส่งเสริมการปกครองส่วนท้องถิ่นควรมีนโยบายการปฏิบัติตามหลักธรรมาภิบาลของผู้นำองค์กรปกครองส่วนท้องถิ่น ภายใต้พัฒนาการสร้างคนให้มีอำนาจธรรมซึ่งทำให้เกิดองค์กรแห่งความสุข การสร้างคุณค่าของคนโดยความเสมอภาค การสร้างพลเมืองในชาติ ด้านการยึดมั่นในหลักจรรยาวิชาชีพขององค์กร และด้านการยึดถือประโยชน์ของประเทศชาติเหนือกว่าประโยชน์ส่วนตน และไม่มีผลประโยชน์ทับซ้อน ส่งเสริมโดยให้ผู้บริหารมีการประพฤติตนเป็นแบบอย่างที่ดีมากขึ้น ผู้บริหารลด ละ เลิกใช้ระบบอุปถัมภ์ในการบริหารงาน ส่งเสริมให้ผู้บริหารบริหารงานโดยยึดหลักธรรมาภิบาลโดยไม่มีเจตนาซ่อนเร้นและประโยชน์ทับซ้อน

1.2 หน่วยงานภาครัฐ เช่น กรมส่งเสริมการปกครองส่วนท้องถิ่น สถาบันพัฒนาบุคลากรกระทรวงมหาดไทย หรือ สถาบันพระปกเกล้า กระทรวงศึกษาธิการ องค์กรปกครองส่วนท้องถิ่นในจังหวัดสุราษฎร์ธานี ควรจะมีการกำหนดนโยบายการพัฒนาศักยภาพสำหรับผู้บริหาร โดยใช้วิธีการฝึกอบรมเป็นแนวทางในการส่งเสริม พัฒนาศักยภาพภาวะผู้บริหารหรือผู้นำ สามารถแบ่งเป็น 3 ระยะ คือ ระยะที่ 1 การฝึกอบรมทั้งภาคทฤษฎีและภาคปฏิบัติเกี่ยวกับคุณลักษณะภาวะผู้บริหารหรือผู้นำที่ดีและการปฏิบัติตน ระยะที่ 2 การนำความรู้ที่ได้จากการอบรมไปปฏิบัติในหน่วยงานที่ตนเองรับผิดชอบ ระยะที่ 3 ใช้การประเมินผลจากเจ้าหน้าที่ในหน่วยงานและผู้มาใช้บริการนั้นๆ เป็นผู้ประเมินผลสัมฤทธิ์ของการฝึกอบรม

2. ข้อเสนอแนะในการทำวิจัยครั้งต่อไป

การวิจัยครั้งนี้ ได้ศึกษาเฉพาะการพัฒนาการมีส่วนร่วมของประชาชนเพื่อการปฏิบัติตามหลักธรรมาภิบาลของผู้นำองค์กรปกครองส่วนท้องถิ่นในเขตพื้นที่จังหวัดสุราษฎร์ธานี ดังนั้นในการทำวิจัยครั้งต่อไป ผู้วิจัยเสนอแนะดังนี้

2.1 ทดลอง “เสาหลักแห่งการพัฒนา” โดยการพัฒนาารูปแบบการมีส่วนร่วมของประชาชนเพื่อการปฏิบัติตามหลักธรรมาภิบาลของผู้นำองค์กรปกครองส่วนท้องถิ่น

2.2 ศึกษาพัฒนา “เสาหลักแห่งการพัฒนา” การพัฒนาารูปแบบการมีส่วนร่วมของประชาชนเพื่อการปฏิบัติตามหลักธรรมาภิบาลของผู้นำองค์กรปกครองส่วนท้องถิ่น

2.3 ผลสัมฤทธิ์ “เสาหลักแห่งการพัฒนา” การพัฒนาารูปแบบการมีส่วนร่วมของประชาชนเพื่อการปฏิบัติตามหลักธรรมาภิบาลของผู้นำองค์กรปกครองส่วนท้องถิ่น

References

- Department of Local Administration. (2012). *A Guide to Good Government Administration of Local Administrative Organizations*. Bangkok: Assembly of Agricultural Cooperatives of Thailand.
- Foundation for Sustainable Development. (2016). *People's participation and governance in resource management*. Bangkok: Kaen Chan Printing Center.
- Government Gazette. (2017). Bangkok: Publisher of the Cabinet and the Government Gazette.
- Nan Provincial Research Coordination Center. (2018). *Approaches to enhancing local governance and corruption surveillance mechanisms with community participation Bo Kluea District, Nan Province*. Nan: The Thailand Research Fund (TRF).
- Puangngam, k. (2012). *Good governance regarding participation and transparency*. Bangkok: Mister Copy.
- Phanthrak N. (2012). *People Participation in Local Development: A case study of Khlong Krachuk Kacher Sub-District, Muang District, Chachoengsao Province*. Chonburi: Burapha university.
- Phanthawong, P. (2017). *Buddhist Leadership Styles of Local Leaders in Surat Thani Province*. Bangkok: Mahachulalongkornrajavidyalaya University.
- Punrak, N. (2012). *Public participation in local development area case study Khlong Chuk Krachee Subdistrict Mueang Chachoengsao District Chachoengsao Province*. Chonburi: Burapha University.
- Sopha, S. (2017). *Promoting Buddhist ethics for the administrators of local government organizations in the province Surat Thani*. Bangkok: Mahachulalongkornrajavidyalaya University.
- Satchakorn, S. (2011). *Promoting good governance in Thai society*. Bangkok: Office of the Auditor General of Thailand.