

รูปแบบประเพณีการบวชนาคข้างของชุมชนชาวกวยในจังหวัดสุรินทร์*

The Model of Naga Ordinate Traditional of Kui Community in Surin Province

พระอธิการสายแพร กตปุญโญ, พระมหามิตร ฐิตปุญโญ และพระโสภณพัฒนบัณฑิต

Phraathikansaipray Katapuñño, Phramaha Mit Thitapuñño and

Phra Sophonphatthanabandit

มหาวิทยาลัยมหาจุฬาลงกรณราชวิทยาลัย วิทยาเขตขอนแก่น

¹Corresponding Author: Email: sridapanya@gmail.com



บทคัดย่อ

บทความวิจัยนี้มีวัตถุประสงค์ 1) เพื่อศึกษาอัตลักษณ์และประเพณีการบวชนาคข้างของชุมชนชาวกวยในจังหวัดสุรินทร์ 2) เพื่อศึกษารูปแบบประเพณีการบวชนาคข้างของชุมชนชาวกวยในจังหวัดสุรินทร์ 3) เพื่อเสนอรูปแบบประเพณีการบวชนาคข้างของชุมชนชาวกวยในจังหวัดสุรินทร์ เป็นการวิจัยเชิงคุณภาพ โดยการสัมภาษณ์เชิงลึก ผู้ให้ข้อมูลหลัก จำนวน 30 รูป/คน ตามระเบียบวิธีการวิจัยเชิงคุณภาพ นำเสนอผลการวิจัยด้วยวิธีการพรรณนาตามหลักอุปนัย

ผลการวิจัย พบว่า อัตลักษณ์และประเพณีการบวชนาคข้างของชุมชนชาวกวยในจังหวัดสุรินทร์ มีคุณลักษณะเฉพาะตัว 4 ด้าน คือ 1) ความเป็นมาของอัตลักษณ์และประเพณีการบวชนาคข้าง 2) พัฒนาการของอัตลักษณ์และประเพณีการบวชนาคข้าง 3) การเปลี่ยนแปลงอัตลักษณ์และประเพณีของขบวนการแห่การบวชนาคข้าง 4) ความรู้สึกต่ออัตลักษณ์และประเพณีของชาวกวยในการบวชนาคข้าง รูปแบบประเพณีการบวชนาคข้างของชุมชนชาวกวยในจังหวัดสุรินทร์ รูปแบบประเพณีการบวชนาคข้างของชุมชนชาวกวยในอดีตนั้นไม่ต่างจากปัจจุบันมากนัก ซึ่งในอดีตจะไม่มีการจัดโต๊ะจีน มีแต่การนำการเล่นมาร่วมในงานบวชนาคข้าง ส่วนรูปแบบในได้ปัจจุบันของประเพณีการบวชนาคข้างมีการจัดการรูปแบบขบวนแห่การบวชนาคข้างเชิงประยุกต์จึงทำให้มีรูปแบบเปลี่ยนไป

คำสำคัญ: รูปแบบ; ประเพณีการบวชนาคข้าง; ชุมชนชาวกวย

* Received March 8, 2020; Revised March 29, 2020; Accepted April 5, 2020

Abstract

The objectives of this research are 1) to study the identity and traditions of the ordination of elephants in the kui community in Surin province 2) to study the pattern of the ordination of the Naga elephants of the Kui community in Surin Province 3) to propose the pattern of the ordination of the Naga elephants of the Kui community in Surin Province. This research is a qualitative conducted by in-depth interview. The main informants were 30 person in accordance with the qualitative research methodology. Present the research results by inductive descriptive method.

The results of research were found that the tradition of ordination on Naga of the Kui community in Surin Province. The ordinate tradition on Naga of the Kui. It has not been much different from the present. In the past, there was no Chinese table arrangement. Only bringing games to participate in the ordinate tradition on Naga. But the model in the present form of the ordinate tradition on Naga, The ordinate tradition there has changed ordination on Naga by ordinate Application. The tradition of ordination was on Naga of the Kui community in Surin Province. The Creative event model and integrating the ordinate tradition on Naga. It has been local knowledge. For Suitable that, for both the culture of the group and the neighboring culture, they created benefits with their culture. In others, it might be continuously promotion and support for the network of inheritance and development of local knowledge.

Keywords: Model; Ordination Tradition; Kui Community

บทนำ

ประเพณีการบวชมีการปฏิบัติสืบต่อกันมาตั้งแต่ครั้งพุทธกาลจนถึงปัจจุบันพุทธศาสนิกชน ผู้มีศรัทธาเลื่อมใสพระพุทธศาสนาได้มีความเชื่อว่า การออกบวชคือการแสวงหาความหลุดพ้นจากความทุกข์ซึ่งเป็นมรดกทางจิตวิญญาณของมนุษยชาติมาตั้งแต่โบราณกาล การออกบวชของฤๅษีไซปรีในสมัยก่อนพุทธกาลก็เป็นการแสวงหาความหลุดพ้นจากความทุกข์ เจ้าชายสิทธัตถะก็เช่นเดียวกัน ทรงครุ่นคิดที่จะหาทางออกจากความทุกข์เมื่อพระองค์ได้ทอดพระเนตรเห็น คนแก่ คนเจ็บ คนตายอันมีเหตุมาจากความเกิด สุตท้ายพระองค์ทรงพบสมณะจึงมีความตระหนักแน่ในพระทัยว่าการออกบวชจักเป็นหนทางที่รอดพ้นจากวิภูฏทุกข์ได้จึงได้เสด็จออกบรรพชาโดยมี

มังกัณฐกะเป็นพาหนะและมีนายฉันทะเป็นผู้ตามเสด็จ ทรงมุ่งหน้าไปยังแม่น้ำอโนมาที่ ทรงตัดพระเกศาด้วยพระขรรค์ทรงเปลี่ยนเครื่องทรงด้วยการครองผ้ากาสาพัสตร์ การออกบวชครั้งนี้เรียกว่าการเสด็จออกมหาวิเนชกรรมณ์(Somdej Phra Mahawirawong (Pim Dhammatharo, 2005) ซึ่งตรงกับวันวิสาขบูชาปีนี้

การบวชคือขั้นตอนที่พระพุทธเจ้าทรงอนุญาตหรือบัญญัติขึ้น เพื่อใช้เป็นแนวทางประกอบการพิจารณาบุคคลที่มีความประสงค์จะเข้ามาบวช เป็นสมาชิกของสังคมสงฆ์กล่าวคือเป็นภิกษุหรือภิกษุณีในพระพุทธศาสนา โดยทรงกำหนดคุณสมบัติของภิกษุผู้เป็นประธานและองค์ประชุมสงฆ์ไว้อย่างเป็นกิจลักษณะ ภิกษุรูปใดรูปหนึ่งจะใช้ข้อกสิธิ์พิจารณาอย่างรวบรัดโดยลำพังไม่ได้ ประธานและองค์ประชุมดังกล่าวจะต้องพิจารณาอย่างละเอียดรอบคอบและมีความเห็นร่วมกันเป็นเอกฉันท์ จึงจะอนุมัติให้บุคคลนั้น ๆ ผ่านขั้นตอนนี้ได้ ทั้งนี้ก็เพื่อให้ได้บุคคลที่มีศรัทธา มีความตั้งใจจริงและมีคุณสมบัติครบถ้วนตามที่กำหนดไว้เข้ามาเป็นสมาชิกของสังคมสงฆ์เป็นสำคัญ

การบวชเป็นพระภิกษุสงฆ์ในพระพุทธศาสนานั้นมีวัตถุประสงค์เพื่อการหลุดพ้นจากโลกียทุกข์อย่างแท้จริง ปัจจุบันบุคคลเข้ามาบวชเป็นพระภิกษุด้วยสาเหตุต่างกันบางคนไม่มีศรัทธาจะบวชแต่ถูกพ่อแม่บังคับให้บวชบ้าง เพราะเพื่อนชักชวนบ้าง บวชเพื่อเลี้ยงชีพบ้าง เมื่อเข้ามาบวชแล้วก็ไม่ได้ตั้งใจศึกษาเล่าเรียนและฝึกหัดปฏิบัติ ประพฤติต่อแหลมต่อการละเมิดพระธรรมวินัยการวางเป้าหมายไม่ถูกต้องแต่พยายามให้การบวชบรรลุเป้าหมายนั้น จึงเป็นสาเหตุแห่งวิกฤติศรัทธาของพระศาสนาท่ามกลางกระแสเรียกร้องสิทธิการบวชของกลุ่มคนรักร่วมเพศที่ต้องการเข้ามาบวชในพระศาสนา ซึ่งตามระเบียบพระธรรมวินัยแล้วคุณสมบัติของผู้ที่จะอุปสมบทเป็นพระภิกษุได้นั้น จะต้องผ่านกระบวนการตรวจสอบจากพระอุปัชฌาย์และพระคู่สวดซักถามคุณสมบัติอย่างละเอียดถี่ถ้วน โดยเฉพาะตัวผู้บวชเองจะต้องไม่เป็นอกัပ္พบุคคลคือคนที่ไม่คู่ควรแก่การอุปสมบท ไม่เป็นคนถูกต้องห้ามเด็ดขาดเช่นเป็นคนมีเพศบกพร่อง (Thamphakdi, 1968) ในสมัยพุทธกาล พระพุทธเจ้าทรงวางกฎระเบียบสำหรับการคัดเลือกผู้ที่เหมาะสมจะมาอุปสมบทเป็นพระภิกษุทั้งในด้านร่างกายและจิตใจ ผิดกับในสมัยปัจจุบันการบวชทำได้ง่ายมาก ทำให้มีแต่พระที่ขาดคุณสมบัติทั้งด้านกายภาพและจิตภาพ จึงมีปัญหามากมายดังที่พบเห็น

ความสำคัญของการบวชในประเทศไทย คนไทยถือว่าการบวชได้บุญกุศลมากผู้บวชได้ชื่อว่าเป็นญาติกับพระพุทธศาสนา และได้ศึกษาวิชาพระพุทธศาสนาเป็นผู้มีความรู้ สังคมถือว่าสร้างกุศลให้แก่บิดามารดา เป็นผู้รู้จักตอบแทนคุณพ่อแม่ สมัยก่อนมีความเชื่อว่า ลูกผู้ชายที่ได้บวชเรียนจะสามารถช่วยให้มารดาเกาะชายผ้าเหลืองขึ้นสวรรค์และมีประเพณีปฏิบัติ คือ เมื่อนาคจะเข้าไปในโบสถ์ผู้เป็นมารดาจะเกาะหางนาคเข้าโบสถ์ด้วยโดยเชื่อว่าเป็นการเกาะหางนาคขึ้นสวรรค์อีกนัยหนึ่ง เชื่อว่าผู้บวชแล้วได้ศึกษาเล่าเรียนได้รับการปลุกฝังศีลธรรมอันดีงามแล้ว จึงเป็นผู้ได้รับการยอมรับนับถือจากสังคม (Dakbuaw, 1999) เป็นวัฒนธรรมที่ต้องการปลุกฝังให้เห็นความสำคัญในวิถีชีวิต นอกจากนี้ยังมีการตระหนักถึงความแตกต่างของวัฒนธรรมเพื่อเพิ่มการทำความเข้าใจในทุกวัฒนธรรม (Kyaing, 2019; Kamales, 2019)

ประเพณีการบวชสามารถยึดถือปฏิบัติว่าเป็นสิ่งที่ช่วยอบรมสั่งสอนให้เป็นคนดีเป็นการทดแทนบุญคุณบิดามารดาที่เป็นผู้ให้กำเนิดโดยตามระเบียบของชายนั้นเมื่อมีอายุครบ 20 ปีบริบูรณ์จะนิยมบวชที่ควรบวชก่อนการแต่งงานจะมีขึ้นได้ระบุดุคสมบัติของผู้บวชไว้ว่าจะต้องมีอายุครบตามที่กำหนด มีอาชีพสุจริตมีความประพฤติดี มีความรู้อย่างต้องอ่านออกเขียนได้ มีร่างกายที่สมประกอบทั้งร่างกาย และจิตใจ มีบิณฑบาตครบถูกต้องตามพระธรรมวินัย สามารถกล่าวคำขอบวชด้วยตนเองได้ถูกต้อง ข้อห้ามของผู้ที่ไม่สมควรบวชนั้น ได้แก่ ผู้ที่มีโรคติดต่อร้ายแรงมือวิญชะพิการทำความผิดต้องหนีอาญาแผ่นดิน เป็นผู้ที่ถูกตัดสินจำคุก หรือผู้ที่หลบหนีราชการมาและมีอายุไม่ครบตามที่กำหนด เป็นบุคคลที่ถูกห้ามอุปสมบท (Papijitr, 2006)

ในการอุปสมบทชายที่จะบวชได้จะต้องบรรลุนิติภาวะ คืออายุครบ 20 ปีบริบูรณ์ โดยเรียกคนที่จะบวชว่า นาค (ซึ่งแปลว่า ผู้ประเสริฐ) ก่อนบวช 15 วันหรือ 1 เดือน บิดามารดาจะพาไปฝากไว้กับพระที่วัด พร้อมทั้งดอกไม้ธูปเทียนใส่ขันไปด้วย เมื่อพระท่านรับไว้ก็จะมีพิธีระขังเพื่อชาวบ้านจะได้อนุโมทนา จากนั้นก็กำหนดให้ท่องบทชานนาคพอใกล้เวลาบวชประมาณ 2- 7 วัน ผู้ที่ต้องการบวชจะนำดอกไม้ธูปเทียนใส่พานไปลาญาติมิตรหรือ ผู้ที่เคารพนับถือรักใคร่ เพื่อเป็นการบอกกล่าวถึงสิ่งตั้งใจจะทำโดยมีการแจกการ์ดบอกถึงวันเดือนปีเวลาและวัดที่ตนจะทำการอุปสมบทสมณบิณฑบาต ได้แก่ บาตร ผ้าสบง ผ้าจีวร ผ้าสังฆาฏิ ผ้าประคดเอว หม้อกรองน้ำ กล่องใส่ด้ายและเข็ม มีดโกน และเครื่องบริวารอื่นๆ (ที่นอน หมอนมุ้ง ปิ่นโต ย่าม ร่ม รองเท้า สบู่ ขันแก้วน้ำ ฯลฯ) สิ่งที่ต้องท่องจำ ได้แก่ คำขอบรรพชา อุปสมบท คำกรวดน้ำวิธีทำพินทุ อธิษฐาน และวิกัจฉีวิธีแสดงอาบัติ ยถาสัพพี วิธีพิจารณาปัจจัย และการสวดมนต์เข้า-เย็นสิ่งที่ควรเตรียม ได้แก่ การเข้าพบพระอุปัชฌาย์และคู่สวด การหัดกราบและสวดบทกรวดน้ำ ฝึกการรับประเคนของ ลองฝึกหัดทอดอาหารเย็น และหัดตื่นแต่เช้าการทำขวัณนาค จะเริ่มตั้งแต่วันสุกดิบ หรือก่อนวันบวช 1 วันจะพากันจัดเตรียมข้าวของเครื่องใช้ ตกแต่งสถานที่ ตลอดจนอาหารสำหรับถวายพระและต้อนรับแขกที่มาในงานวันรุ่งขึ้น ถือว่าผู้มาร่วมงานเป็นผู้มาช่วยทำงาน โดยเตรียมอุปกรณ์เครื่องใช้เพื่อใช้ในพิธี (Committee for Document Processing and Archives, 2009)

ประเพณีบวชนาคข้างถือว่าเป็นประเพณีที่เกิดจากความเชื่อของสองวัฒนธรรม คือ ความเชื่อเกี่ยวกับผีปะกำผีบรรพบุรุษของชาวกวยที่อันเชิญให้สิ่งสถิตอยู่ที่ศาลปะกำซึ่งจะเป็นเชือกปะกำที่เป็นอุปกรณ์สำคัญอันดับแรกของชาวกวยในการคล้องช้างป่าเชือกปะกำมีลักษณะเป็นบ่วงบาศทำจากหนังควายแห้งควายเป็นเกลียวถือว่าเป็นสิ่งศักดิ์สิทธิ์ทั้งหลายที่ชาวกวยเคารพนับถือและเชื่อว่าเป็นที่สิงของดวงวิญญาณปู่ ย่าตาดยายครูอาจารย์ และสิ่งศักดิ์สิทธิ์ทั้งหลายที่ชาวกวยเคารพบูชา ชาวกวยมีความเชื่อว่าผีปะกำจะบันดาลโชคดีและโชคร้ายในการคล้องช้างในสมัยโบราณปัจจุบันไม่ว่าชาวกวยจะจัดงานประเพณีบวชนาค หรือทำกิจกรรมพิธีใดๆจะมีการเซ่นผีปะกำเสมอเพื่อสิริมงคลแก่ตนจะเห็นได้ว่า เดิมชาวกวยนับถือผีมาก่อน ปัจจุบันมานับถือพุทธศาสนาที่เอาพิธีนับถือผีมาผสมกับพุทธศาสนา ซึ่งความเชื่อทางพุทธศาสนาที่เกี่ยวกับการบวชเป็นพระภิกษุของชาวไทยที่อายุครบ 20 ปีบริบูรณ์ถือว่าเป็นการทดแทนพระคุณบิดามารดา เมื่อบุตรบวชให้บิดามารดาจะถือว่าเป็นผู้บริสุทธิ์จะได้ขึ้นสวรรค์ บิดา

มารดาที่จะได้บุญด้วย การบวชในทางพระพุทธศาสนาจะมีการกำหนดพิธีไว้สองขั้นตอน คือ การบวชนาคก่อน 1 วัน แล้วจึงบวชเป็นพระภิกษุ (Srisawat, 1990)

ชาวกวย เป็นกลุ่มชาติพันธุ์ที่ก่อตั้งจังหวัดสุรินทร์ภายใต้การนำของเชียงปุม(พระยาสุรินทร์ภักดีศรีณรงค์ จางวาง) ได้อพยพชาวกวยเข้ามาในจังหวัดสุรินทร์จึงมีการแต่งงานข้ามเผ่าพันธุ์ขึ้นระหว่างชาวกวยกับชาวเขมร ทำให้มีเชื้อสายเขมรปะปนอยู่ด้วยในปัจจุบันนี้ชาวกวยที่อาศัยอยู่ในพื้นที่อำเภอต่าง ๆ ของจังหวัดสุรินทร์ เช่น อำเภอสำโรงทาบ อำเภอจอมพระ อำเภอศีขรภูมิ อำเภอเขวาสินรินทร์ และอำเภอท่าตูม มีจำนวนลดลงไปมากเนื่องจากการผสมผสานวัฒนธรรมของชาวกวยกับชาวเขมร รวมไปถึงชาวไทยเชื้อสายลาวด้วย เมื่อชาวไทยเขมรมีจำนวนมากกว่าทำให้เกิดการกลืนวัฒนธรรม ขนบธรรมเนียมประเพณีและวิถีชีวิตต่าง ๆ ของชาวกวย ได้เปลี่ยนแปลงไปตามประเพณีวัฒนธรรมของชาวไทยภาคกลางและชาวเขมรมากขึ้น แต่ยังมีชาวกวยบางส่วนที่ยังคงรักษาวัฒนธรรมที่เป็นเอกลักษณ์ของตนไว้ (Punnotok, 1984) ไทย-กวย หรือที่รู้จักกันทั่วไปว่าส่วยหรือกวยนี้ นับเป็นประชากรที่มีบทบาทสำคัญในการสืบทอดวัฒนธรรมของหัวเมืองอีสานตอนล่างมากกว่ากลุ่มอื่น ๆ จนอาจกล่าวได้ว่าชาวไทย-กวยเป็นกลุ่มชนที่มีความสำคัญต่อการพัฒนาการทางสังคมและวัฒนธรรมเป็นอย่างยิ่ง

จากพัฒนาการทางสังคมดังกล่าว จะเห็นได้ว่า ชาวกวยมีความเชื่อที่สัมพันธ์กับทางพระพุทธศาสนาตามความเชื่อทางพุทธประวัติ ดังในสมัยพุทธกาลพระพุทธเจ้าตอนเป็นเจ้าของชาติตระกูลพระองค์ทรงม้ากัณฐกะมีนายฉันทะตามเสด็จไปสู่แม่น้ำอนิมานทีพระองค์ทรงทำการปลงผมและทรงผนวช ณ ริมแม่น้ำอนิมานที ความเชื่อและแรงศรัทธาอันนี้เป็นเหตุผลให้บุตรหลานชาวสุรินทร์ได้มีการอุปสมบทบวชหลังช้าง ซึ่งมีความเชื่อว่าเป็นการทำบุญที่ยิ่งใหญ่นอกจากนี้สาเหตุที่มีการนำช้างเข้ามาเกี่ยวข้องในการบวช ซึ่งเกี่ยวกับวิถีชีวิตของชุมชนผูกพันกับช้างของชาวไทยกวยแล้วยังเป็นคตินิยมสอดคล้องกับมหาชาติชาดก (กัณฑ์พระเวสสันดร) ที่กล่าวถึงว่าภายหลังจากพระเวสสันดรเสด็จออกทรงผนวช ณ ป่าหิมพานต์แล้วชาวเมืองสีพีต่างเข้าใจและอภัยให้ (ตอนแรกชาวเมืองสีพีไม่พอใจที่พระองค์พระราชทานช้างปัจจัยนาเคนทร์ซึ่งเป็นช้างสำคัญแก่พราหมณ์เมืองกลิงคราชภูริไป) (Pringsprau, 2004) พระเจ้ากรุงสุโขทัยได้จัดขบวนช้างขบวนม้าที่ตกแต่งอย่างสมพระเกียรติไปรับพระเวสสันดรเข้าเมืองอย่างยิ่งใหญ่ จากเหตุผลเหล่านี้จึงทำให้ชาวสุรินทร์ที่มีช้างเลี้ยงจำนวนมากมีความผูกพันใกล้ชิดตั้งเป็นเสมือนหนึ่งสมาชิกในครอบครัว จึงทำให้มีการนำช้างมาประกอบพิธีแห่หน้าคบนหลังช้าง

จากการศึกษาความเป็นมาและความสำคัญของปัญหา ทำให้ผู้วิจัยมีความสนใจที่จะศึกษา รูปแบบประเพณีการบวชนาคช้างที่มีต่อวิถีชีวิตของชุมชนชาวกวย ในจังหวัดสุรินทร์ ซึ่งเป็นอัตลักษณ์เฉพาะของชุมชนชาวกวยในจังหวัดสุรินทร์ ซึ่งมีประเด็นที่จะศึกษา ดังต่อไปนี้

วัตถุประสงค์ของการวิจัย

1. เพื่อศึกษาอัตลักษณ์และประเพณีการบวชนาคช้างของชุมชนชาวกวยในจังหวัดสุรินทร์
2. เพื่อศึกษารูปแบบประเพณีการบวชนาคช้างของชุมชนชาวกวยในจังหวัดสุรินทร์

3. เพื่อเสนอรูปแบบประเพณีการบวชนาคข้างของชุมชนชาวกวยในจังหวัดสุรินทร์

ขอบเขตการวิจัย

ขอบเขตด้านเอกสารในการศึกษาวิจัยนี้ ผู้วิจัยได้กำหนดเอกสารประกอบการศึกษา ดังนี้

เอกสารปฐมภูมิ ได้แก่ พระไตรปิฎกภาษาไทย ฉบับมหาจุฬาลงกรณราชวิทยาลัย พ.ศ. 2539 อรรถกถาฎีกา

เอกสารชั้นทุติยภูมิ ได้แก่ เอกสารวิชาการทางพระพุทธศาสนาทั้งที่เป็นหนังสือ ตำรา เอกสารวิชาการอื่น ๆ หนังสือเกี่ยวกับประเพณีบวชนาคข้างและงานวิจัยที่เกี่ยวข้อง

ขอบเขตด้านกลุ่มผู้ให้ข้อมูลหลัก ในการศึกษาวิจัยครั้งนี้ ผู้วิจัยได้ศึกษากลุ่มผู้ให้ข้อมูลหลัก ที่เป็นกลุ่มเป้าหมายที่สามารถให้ข้อมูลได้ มีดังนี้

พระสงฆ์	จำนวน	5	รูป
ผู้นำชุมชน	จำนวน	5	คน
กลุ่มที่เคยบวช/นาคที่เคยถูกแห่นหลังข้าง	จำนวน	5	คน
ปราชญ์ชาวบ้าน	จำนวน	5	คน
ประชาชนอำเภอท่าตูม/อำเภอเขวาสินรินทร์	จำนวน	10	คน
ผู้ร่วมกิจกรรมประเพณีแห่นาคบนหลังข้าง			
รวมทั้งสิ้น	จำนวน	30	รูป/คน

ขอบเขตด้านเนื้อหา

ศึกษาอัตลักษณ์และประเพณีการบวชนาคข้างของชุมชนชาวกวยในจังหวัดสุรินทร์ ศึกษารูปแบบประเพณีการบวชนาคข้างของชุมชนชาวกวยในจังหวัดสุรินทร์ และเสนอรูปแบบประเพณีการบวชนาคข้างของชุมชนชาวกวยในจังหวัดสุรินทร์

ขอบเขตด้านพื้นที่

ขอบเขตด้านพื้นที่ การศึกษาวิจัยครั้งนี้ คือ พื้นที่ชุมชนในอำเภอท่าตูม และอำเภอเขวาสินรินทร์ จังหวัดสุรินทร์

ผลการวิจัย

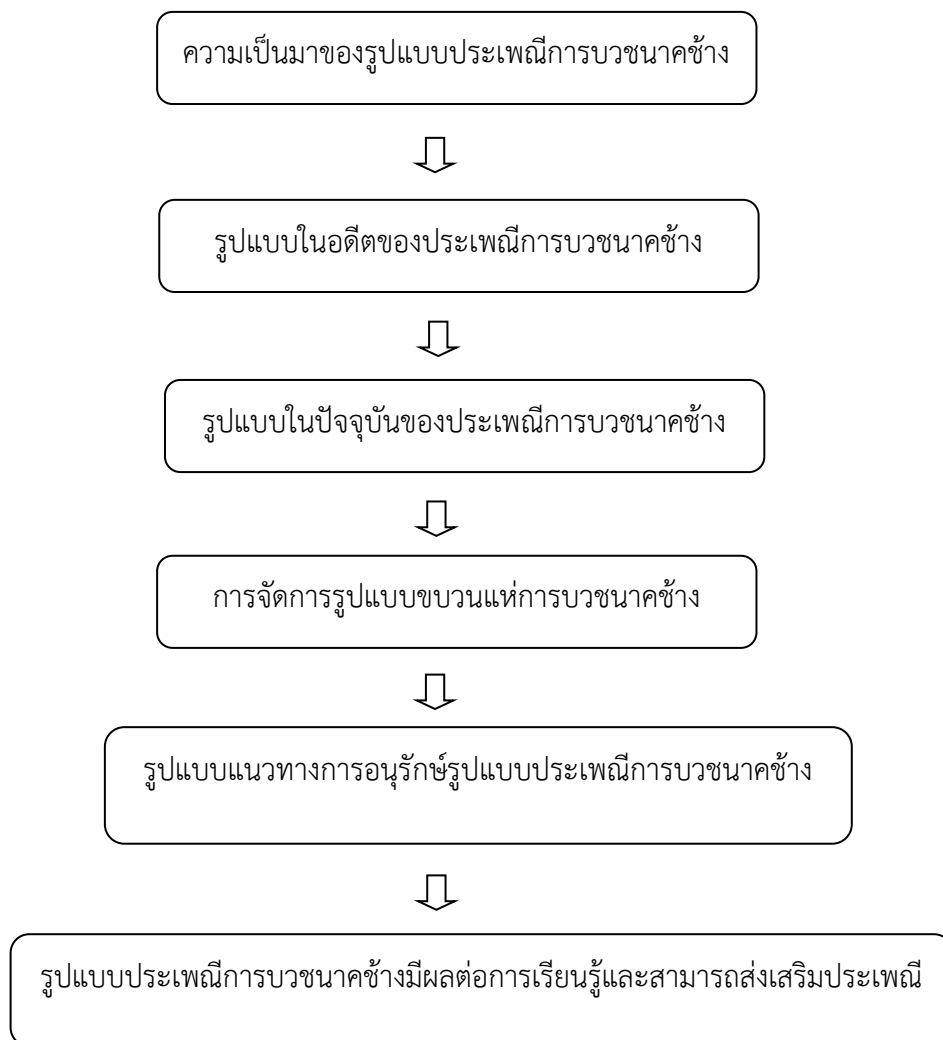
ผลการวิจัยเรื่อง “รูปแบบประเพณีการบวชนาคข้างของชุมชนชาวกวยในจังหวัดสุรินทร์” สรุปได้ว่า

1. อัตลักษณ์และประเพณีการบวชนาคข้างของชุมชนชาวกวยในจังหวัดสุรินทร์ พบว่า มีคุณลักษณะเฉพาะตัวซึ่งเป็นตัวบ่งชี้ลักษณะเฉพาะของชุมชนชาวกวย และมีกระบวนการสร้างอัตลักษณ์แตกต่าง

จากสังคมอื่นเป็นพฤติกรรมบุคคลแสดงออกมาเป็นปฏิสัมพันธ์เชิงสัญลักษณ์ทางสังคม มีการติดต่อสื่อสารกันหรือมีการกระทำทางสังคมระหว่างกันของชาวกาย มี 4 ด้าน คือ 1) ความเป็นมาของอัตลักษณ์และประเพณีการบวชนาคข้าง 2) พัฒนาการของอัตลักษณ์และประเพณีการบวชนาคข้าง 3) การเปลี่ยนแปลงอัตลักษณ์และประเพณีของขบวนการแห่งการบวชนาคข้าง 4) ความรู้สึกต่ออัตลักษณ์และประเพณีของชาวกายในการบวชนาคข้าง ประเพณีบวชนาคข้างถือว่าเป็นประเพณีที่เกิดจากความเชื่อของสองวัฒนธรรม คือ ความเชื่อเกี่ยวกับผีปะกาผีบรรพบุรุษของชาวกายที่อันเชิญให้สิ่งสถิตอยู่ที่ศาลประจำซึ่งจะเป็นเชือกปะกาที่เป็นอุปกรณ์สำคัญอันดับแรกของชาวกายในการคล้องข้างป่าเชือกปะกามีลักษณะเป็นบ่วงบาททำจากหนังควายแห้งควั้นเป็นเกลียวถือว่าเป็นสิ่งศักดิ์สิทธิ์ทั้งหลายที่ชาวกายเคารพนับถือและเชื่อว่าเป็นที่สิงของดวงวิญญาณปู่ ย่าตายายครูอาจารย์ และสิ่งศักดิ์สิทธิ์ทั้งหลายที่ชาวกายเคารพบูชา ชาวกายมีความเชื่อว่าผีปะกาจะบันดาลโชคดีและโชคร้ายในการคล้องข้างในสมัยโบราณปัจจุบันไม่ว่าชาวกายจะจัดงานประเพณีบวชนาค หรือทำกิจกรรมพิธีใดๆจะมีการเซ่นผีปะกาเสมอเพื่อสิริมงคลแก่ตนจะเห็นได้ว่า เดิมชาวกายนับถือผีมาก่อน ปัจจุบันมานับถือพุทธศาสนาก็เอาพิธีนับถือผีมาผสมกับพุทธศาสนา ซึ่งความเชื่อทางพุทธศาสนาที่เกี่ยวกับการบวชเป็นพระภิกษุของชาวไทยที่อายุครบ 20 ปีบริบูรณ์ ถือว่าเป็นการทดแทนพระคุณบิดามารดา

2. รูปแบบประเพณีการบวชนาคข้างของชุมชนชาวกายในจังหวัดสุรินทร์พบว่า ความแตกต่างของรูปแบบในอดีตของประเพณีการบวชนาคข้างของชุมชนชาวกายนั้นไม่ต่างจากปัจจุบันนี้มากนัก ซึ่งในอดีตจะไม่มีการจัดโต๊ะจีน การนำการเล่นมาร่วมในงานบวชนาคข้าง ไม่ว่าจะเป็นกันตรึม หมอลำ วงดนตรี เจริญ กลองยาว วงชาโด่ ส่วนเครื่องแต่งตัวนั้นในอดีตเพียงเตรียมอัฐบริวารให้พร้อม บิดา มารดาและพระอุปชฌาย์อนุญาตก็สามารถบวชได้ ด้านอาหารบางครั้งวิวเพียงเตรียมข้าว 1 หม้อ แอง 1 หม้อ ไปที่วัดเพื่อทำการบวชนาคก็ถือว่าใช้ได้แล้ว รูปแบบประเพณีการบวชนาคข้าง พบว่า มี 7 ด้าน คือ 1) ความเป็นมาของรูปแบบประเพณีการบวชนาคข้าง 2) รูปแบบในอดีตของประเพณีการบวชนาคข้าง 3) รูปแบบในปัจจุบันของประเพณีการบวชนาคข้าง 4) การจัดการรูปแบบขบวนแห่งการบวชนาคข้าง 5) การจัดการขบวนแห่มีอิทธิพลต่อวิถีชีวิตและสังคม 6) รูปแบบแนวทางการอนุรักษ์รูปแบบประเพณีการบวชนาคข้าง 7) รูปแบบประเพณีการบวชนาคข้างมีผลต่อการเรียนรู้และสามารถส่งเสริมประเพณี

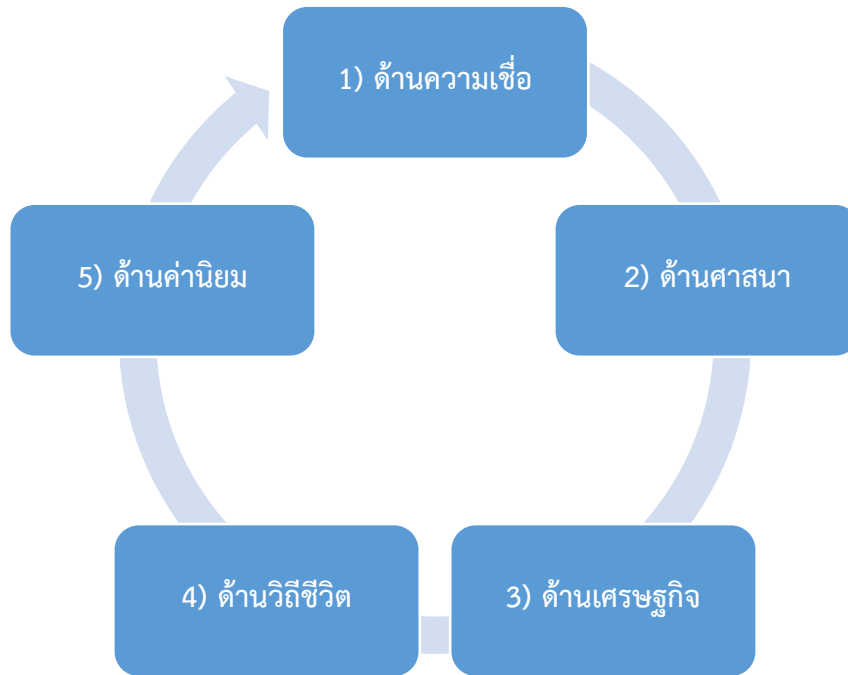
รูปแบบประเพณีการบวชนาคข้างของชุมชนชาวกายในจังหวัดสุรินทร์ รูปแบบประเพณีการบวชนาคข้างของชุมชนชาวกายในอดีตนั้นไม่ต่างจากปัจจุบันนี้มากนัก ซึ่งในอดีตจะไม่มีการจัดโต๊ะจีน มีแต่การนำการเล่นมาร่วมในงานบวชนาคข้าง ส่วนรูปแบบในได้ปัจจุบันของประเพณีการบวชนาคข้างมีการจัดการรูปแบบขบวนแห่งการบวชนาคข้างเชิงประยุกต์จึงทำให้มีรูปแบบเปลี่ยนไป



แผนภูมิที่ 1 รูปแบบประเพณีการบวชนาคข้างของชุมชนชาวกวยในจังหวัดสุรินทร์

การนำเสนอรูปแบบประเพณีการบวชนาคข้างของชุมชนชาวกวยในจังหวัดสุรินทร์ พบว่า มี 5 ด้าน คือ 1) ด้านความเชื่อ ชาวกวยมีความเชื่อใน (1) พระไตรปิฎกที่พระพุทธองค์ทรงเปรียบภิกษุในพระพุทธศาสนาเหมือนช้างทรงของพระราชาในยามเข้าสู่ศึกสงคราม หนังสือเล่าเรื่องช้างในคติความเชื่อโบราณ (2) ความเชื่อเกี่ยวกับการคล้องช้าง เช่น การอัญเชิญบรรพบุรุษสิ่งเข้าสู่ในเชือกปะกำ 2) ด้านศาสนา ประเพณีการบวชนาคข้างของชาวกวยบวชเพื่อ (1) ศึกษาพระปริยัติธรรม (2) ศึกษาวิธีการปฏิบัติธรรมและ (3) ตามประเพณี 3) ด้านเศรษฐกิจ ทำให้เกิดรายได้หลายด้าน เช่น การให้บริการขี่ช้างท่องเที่ยวรอบตัวเมืองสุรินทร์รายได้จากให้

เข้าข้างไปในกิจกรรมข้างต่าง ๆ เป็นต้น **4) ด้านวิถีชีวิต** ชาวทวายในจังหวัดสุรินทร์มีความผูกพันกับข้างโดยมีสิ่งยึดถือปฏิบัติในการเลี้ยงข้างคือ ครอบประกำ ซึ่งจะต้องมีเซ่นไหว้บอกกล่าวแก่ครุประกำทุกครั้งที่มีกิจกรรมเกี่ยวกับข้าง ชาวทวายมีความเชื่อว่า ถ้าไม่ทำจะเกิดสิ่งที่ไม่ดีเกิดขึ้นกับคนในครอบครัว **5) ด้านค่านิยม** ชาวทวายในจังหวัดสุรินทร์ มีค่านิยมในเรื่องการเลี้ยงข้างบ้านถ้าบ้านใดตระกูลใดมีข้างมากถือว่าตระกูลนั้นร่ำรวยมากด้วยบารมี



แผนภูมิที่ 2 การนำเสนอรูปแบบประเพณีการบวชนาคข้างของชุมชนชาวทวายในจังหวัดสุรินทร์

องค์ความรู้จากการวิจัย

อัตลักษณ์และประเพณีการบวชนาคข้างของชุมชนชาวทวายในจังหวัดสุรินทร์ มีคุณลักษณะเฉพาะตัว 4 ด้าน คือ 1) ความเป็นมาของอัตลักษณ์และประเพณีการบวชนาคข้าง 2) พัฒนาการของอัตลักษณ์และประเพณีการบวชนาคข้าง 3) การเปลี่ยนแปลงอัตลักษณ์และประเพณีของขบวนการแห่งการบวชนาคข้าง 4) ความรู้สึกต่ออัตลักษณ์และประเพณีของชาวทวายในการบวชนาคข้าง รูปแบบประเพณีการบวชนาคข้างของชุมชนชาวทวายในจังหวัดสุรินทร์ในอดีตนั้นไม่ต่างจากปัจจุบันนี้มากนัก ซึ่งในอดีตจะไม่มีการจัดโต๊ะจีน มีแต่การนำการเล่นมารวมในงานบวชนาคข้าง ส่วนรูปแบบในได้ปัจจุบันของประเพณีการบวชนาคข้างมีการจัดการรูปแบบขบวนแห่งการบวชนาคข้างเชิงประยุกต์จึงทำให้มีรูปแบบเปลี่ยนไป จากผลการวิเคราะห์ว่ารูปแบบประเพณีการบวชนาคข้างของชุมชนชาวทวายในจังหวัดสุรินทร์ มีการจัดรูปแบบในงานอย่างสร้างสรรค์และบูรณาการประเพณีการบวชนาค

ข้างภูมิภาคปัญหาท้องถิ่นให้เกิดความเหมาะสมกับยุคสมัยสามารถประโยชน์ให้ทั้งทางวัฒนธรรมของกลุ่มและวัฒนธรรมข้างเคียงด้วยโดยใช้ภูมิภาคเป็นพื้นฐานในการส่งเสริมกิจกรรม

ข้อเสนอแนะ

ข้อเสนอแนะในการนำผลวิจัยไปใช้

1) ชาวควยมีภูมิภาคปัญหาในการคล้องช้าง ซึ่งเป็นความสามารถเฉพาะกลุ่มชาติพันธุ์ของชาวควย และเป็นวิถีชีวิตตกอยู่ในสายเลือด ซึ่งหน่วยงานรัฐควรมีหน่วยงานอนุรักษ์ภูมิภาคปัญหาในการคล้องช้างไว้สืบทอดเป็นมรดกของชาติไว้ ดังนั้น องค์กรปกครองส่วนท้องถิ่น หรือองค์การบริหารส่วนตำบล ควรให้การสนับสนุนกิจกรรมที่หมอช้างและคชบาล ดำเนินการอยู่ในโครงการต่างๆ อันจะยังประโยชน์ให้เกิดขึ้นแก่ประชาชน ด้วยการประสานงานระหว่างหมู่บ้านและองค์การบริหารส่วนจังหวัดสุรินทร์ เช่น โครงการบวชนาคช้างประจำปีโครงการนำเที่ยวสุรินทร์ด้วยช้างโครงการหนึ่งผลิตภัณฑ์หนึ่งตำบล (สินค้าที่เกี่ยวกับช้าง เช่น กำไลข้อมือ, ช้างแกะสลัก) และโครงการคืนช้างสู่บ้านเกิด

2) ชุมชนในท้องถิ่นอื่น ควรนำแนวทางการอนุรักษ์รูปแบบประเพณีการบวชนาคช้างของชุมชนชาวควยในจังหวัดสุรินทร์ในงานวิจัยนี้ไปปรับใช้ หน่วยงานรัฐ ควรส่งเสริมโครงการพัฒนาชุมชน โครงการอนุรักษ์วัฒนธรรมท้องถิ่นและประวัติศาสตร์ของแต่ละชุมชนเพื่อคงเอกลักษณ์ไว้ ส่งเสริมด้านกิจกรรมทางเศรษฐกิจ ส่งเสริมการท่องเที่ยวอันวัฒนธรรมเก่าของเมืองพัฒนาการคมนาคม การสัญจรในพื้นที่ที่มีการใช้งานได้ทั้งทางรถทางเท้า ทางจักรยานและพัฒนาพื้นที่ชุมชนเพื่อเป็นแหล่งศึกษา

ข้อเสนอแนะสำหรับการทำวิจัยครั้งต่อไป

- 1) ศึกษาวิเคราะห์พุทธธรรมที่เกี่ยวกับช้างในคัมภีร์ทางพระพุทธศาสนาเถรวาท
- 2) ศึกษาวิเคราะห์การแก้ปัญหาช้างเร่ร่อนแบบบูรณาการในยุคโลกาภิวัตน์ของหมอช้างคชบาลทั้ง

ภาครัฐและเอกชน

References

- Chaiyapa, S. (2001). *The Role of Buddhist Preceptors and the Quality of Newly Ordained Monks: The Comparative Study of Buddhist Preceptors Role in Theravada and Mahayana Buddhism in Bangkok*. Thesis Master of Art. Mahidol University. Bangkok, Thailand.

- Committee for Document Processing and Archives. (2009). *Cultural Historical Development Identity and Wisdom of Surin Province*. Bangkok: Ministry of Interior Ministry of Education,
- Dakbuaw, P. (1999). *Buddhism and Thai Peoples*. Bangkok: Silapa Bankanakan.
- Kamales, N. (2019) Leaders with Managing Cultural Diversity and Communication. *Asia Pacific Journal of Religions and Cultures*, 3(1), 73-84.
- Kyaing, W. (2019). The Buddhist Cultural Remains of Sri Ksetra. *Asia Pacific Journal of Religions and Cultures*, 3(2), 49-64.
- Papijitr, B. (2006). *Thai Culture Tradition and Belief*. Bangkok: O.s Printing House.
- Pringprau, S. (2004). Tourism development and social change Economic and cultural community: Integrated Elephant Show Management in Ban Ta Klang, Krapho Sub-district, Tha Tum District, Surin Province. Thesis Master of Art (Department of Geography). Chiang Mai University. Chiang Mai, Thailand.
- Punnotok, T. (1984). *History of the lower northeastern districts Considering culture and community, Southern Isan Treasure*. Buriram: Cultural Center Teacher College.
- S. Thamphakdi. (1968). *Thai tradition edition of the Great King*. Bangkok: S. Thamphakdi Printing.
- Somdej Phra Mahawirawong (Pim Dhammatharo). (2005). *Universal Religion*. (2nd ed.). Bangkok: Mahamakut Buddhist University.
- Srisawat, S. (1990). *History and Culture of Elephant Raising of Thai-Kui People (Tribute) in Surin Province*. Surin: School of Management Science United Northeastern College.