

# บุพปัจจัยที่ส่งผลต่อประสิทธิผลการบริหารโครงการชุมชนท่องเที่ยว

## โอท็อปนวัตวิถี จังหวัดแพร่\*

### Antecedents of the Success of OTOP Navatwithi Tourism Village Project in Phrae Province



<sup>1</sup>ณัฐชัย เอกนราจินดาวัฒน์, สุทธิพงศ์ บุญผดุง และ ดวงสมร รุ่งสุวรรณพงศ์

<sup>1</sup>Nattachai Aeknarajindawut, Suttipong Boonphadung and Duangsamorn Rungsawanpho

มหาวิทยาลัยราชภัฏสวนสุนันทา

Suan Sunandha Rajabhat University, Thailand.

<sup>1</sup>Corresponding Author. Email: Email: aeknarajindawut@gmail.com

#### บทคัดย่อ

บทความนี้มีวัตถุประสงค์ ดังนี้ 1) เพื่อศึกษาระดับของทรัพยากรการท่องเที่ยว นโยบายแผนการปฏิบัติ สมรรถนะของหน่วยงาน กลไกสนับสนุน และประสิทธิผลการบริหารโครงการชุมชนท่องเที่ยวโอท็อปนวัตวิถี จังหวัดแพร่ 2) เพื่อศึกษาอิทธิพลของทรัพยากรการท่องเที่ยว นโยบายแผนการปฏิบัติ สมรรถนะของหน่วยงาน และกลไกสนับสนุน ที่ส่งผลต่อประสิทธิผลการบริหารโครงการชุมชนท่องเที่ยวโอท็อปนวัตวิถี จังหวัดแพร่ และ 3) เพื่อนำเสนอแนวทางในการส่งเสริมประสิทธิผลการบริหารโครงการชุมชนท่องเที่ยวโอท็อปนวัตวิถี จังหวัดแพร่ การวิจัยครั้งนี้เป็นการวิจัยแบบผสมผสานระหว่างการวิจัยเชิงปริมาณและการวิจัยเชิงคุณภาพ กลุ่มตัวอย่างที่ใช้ในการวิจัย คือ ประชากรที่อาศัยใน 32 หมู่บ้าน ใน 8 อำเภอ ที่ได้รับการคัดเลือกตามการบริหารโครงการชุมชนท่องเที่ยวโอท็อปนวัตวิถี จังหวัดแพร่ จำนวน 340 ราย ได้จากการเลือกแบบมีสัดส่วน และทุกหน่วยของประชากรมีโอกาสอย่างเท่าเทียมกัน วิเคราะห์ข้อมูลด้วยแบบจำลองสมการโครงสร้าง ใช้เครื่องมือทางเทคนิคสถิติและใช้โปรแกรมสำเร็จรูปทางสถิติในการวิเคราะห์ ผลการวิจัยพบว่า 1) ระดับบุพปัจจัยตามความคิดเห็นประชาชนอยู่ในระดับมากทุกปัจจัย โดยระดับประสิทธิผลการบริหารโครงการชุมชนท่องเที่ยวโอท็อปนวัตวิถี จังหวัดแพร่ มีค่าเฉลี่ยมากที่สุด รองลงมา คือระดับทรัพยากรการท่องเที่ยว ระดับสมรรถนะของหน่วยงาน ระดับกลไกสนับสนุน และระดับนโยบายแผนการปฏิบัติ ตามลำดับ 2) อิทธิพลของทรัพยากรการท่องเที่ยว นโยบายแผนการปฏิบัติ สมรรถนะของหน่วยงาน และกลไกสนับสนุน ส่งผลต่อประสิทธิผลการบริหารโครงการชุมชนท่องเที่ยวโอท็อปนวัตวิถี จังหวัดแพร่ โดยรวมอยู่ในระดับมากตามลำดับ 3) แนวทางในการส่งเสริมประสิทธิผลการบริหารโครงการชุมชนท่องเที่ยวโอท็อปนวัตวิถี จังหวัดแพร่ พบว่า การอนุรักษ์ทรัพยากรสิ่งแวดล้อมแหล่งท่องเที่ยวมีความสำคัญจะต้องมีการปรับทัศนียภาพ ภูมิทัศน์ ภายในแหล่งท่องเที่ยว แต่คงไว้ซึ่งความเป็นเอกลักษณ์และวัฒนธรรมอันเก่าแก่ภายในชุมชนท่องเที่ยวโอท็อปนวัตวิถี

**คำสำคัญ:** บุพปัจจัย; ประสิทธิภาพ; การบริหารโครงการชุมชนท่องเที่ยวโอท็อปนวัตวิถี

## Abstract

This article has the objectives as follow 1) to study the level of tourism resources, policy action plan, agencies performance, support mechanisms and effectiveness of the project management OTOP Navatwithi tourism community in Phrae province 2) to study the influence of tourism resources, policy action plan, agencies performance and support mechanisms, that has an effect on the effectiveness of the project management OTOP Navatwithi tourism community in Phrae province. and 3) to propose guidelines for promoting the effectiveness of the project management OTOP Navatwithi Tourism Community in Phrae Province. This research was between quantitative research and qualitative research, the sample group used in this study was the population living in 32 villages in 8 districts that were selected according to the administration of the project management OTOP Navatwithi Tourism Community, Phrae Province, with a proportion of 340 income. And all units of the population have equal opportunities. Data analysis using structural equations by using statistical technical tools and using statistical software packages for analysis

Research findings showed that 1) tourism resources, policy action plan, agencies performance and support mechanisms, which had an effect on the effectiveness of the project management OTOP Navatwithi tourism community overall, it was at a high level. 2) The influence of tourism resources, policy action plan, agencies performance and support mechanisms, which had an effect on the effectiveness of the project management OTOP Navatwithi tourism community in Phrae province. Overall, at a high level. 3) The guidelines for promoting the effectiveness of the project management OTOP Tourism Community in Phrae Province, found that the conservation of environmental resources attractions was important. There were sceneries adjustment, landscape within tourist attractions but maintaining the uniqueness and old culture within the OTOP Navatwithi Tourism Community.

**Keywords:** Antecedents; Effectiveness; Project management OTOP Navatwithi Tourism Community.

## บทนำ

การท่องเที่ยวจัดเป็นอุตสาหกรรมที่ใหญ่ที่สุดของโลก เห็นได้จากการขยายตัวของการท่องเที่ยวทั่วโลกที่เพิ่มขึ้น ซึ่งก่อให้เกิดผลต่อเศรษฐกิจโลกที่ขยายตัวอย่างต่อเนื่อง โดยมีการขยายตัวของ GDP ด้านการท่องเที่ยวโลกเพิ่มขึ้นร้อยละ 3.5 มีส่วนแบ่งทางเศรษฐกิจสูงถึง 7.8 ล้านล้านดอลลาร์สหรัฐฯ คิดเป็นร้อยละ 3.5 ของ GDP โลก และก่อให้เกิดการจ้างงานถึง 284 ล้านคนทั่วโลก (Office of the Permanent Secretary, Ministry of Tourism and Sports, 2015, p. 2) ในส่วนของประเทศไทยที่มีความโดดเด่นในเรื่องของการท่องเที่ยวปรากฏอย่างชัดเจน และเป็นที่ยอมรับโดยทั่วไปว่าอุตสาหกรรมการท่องเที่ยวที่มีความสำคัญต่อการพัฒนาเศรษฐกิจของประเทศ สะท้อนให้เห็นจากผลประกอบการด้านการท่องเที่ยวส่งผลต่อระบบเศรษฐกิจของประเทศเป็นอย่างมาก ทั้งการมีรายได้จากการท่องเที่ยวเพิ่มสูงขึ้นทุกปี ส่งผลให้เศรษฐกิจโดยรวมของประเทศสูงขึ้น โดยเฉพาะในปี พ.ศ. 2561 ที่คาดว่า การท่องเที่ยวจะสร้างรายได้ให้กับประเทศปีละ 3 ล้านล้าน

บาท (Community Development Department, 2018, p. 18) รัฐบาลจึงมีแนวคิดส่งเสริมการท่องเที่ยวแอ่งเล็ก (การท่องเที่ยวชุมชน) ด้วยนโยบายส่งเสริมการท่องเที่ยวเมืองรอง 55 เมือง (Thai Rath Online, 2017) ทั้งนี้ รัฐบาลหวังสร้างและกระจายรายได้ลงสู่ท้องถิ่นและชุมชน สร้างรากฐานที่แข็งแกร่ง ลดความเหลื่อมล้ำให้กับประชาชนภายในประเทศ ด้วยการส่งเสริมผลักดันนักท่องเที่ยวทั้งไทยและต่างชาติให้เดินทางเชื่อมโยงจากเมืองหลักสู่เมืองรอง เพื่อผลประโยชน์จะได้เข้าสู่ท้องถิ่นเหล่านั้น โดยเริ่มพัฒนาแหล่งท่องเที่ยวเมืองรอง ด้วยการเข้าถึงแหล่งพื้นที่และส่งเสริมอย่างเป็นระบบ เพื่อให้นักท่องเที่ยวไทยและนักท่องเที่ยวต่างชาติรู้จักเมืองรองมากขึ้น และหวังให้การมาเที่ยวและสัมผัสเมืองรองจะทำให้มีการกระจายรายได้ลงสู่ท้องถิ่นอย่างรวดเร็วและเห็นได้ชัดสามารถยกระดับรายได้ของประชากรในชุมชน และสร้างรากฐานให้แข็งแกร่งขึ้น

หนึ่งในโครงการที่สอดคล้องกับนโยบายการส่งเสริมการท่องเที่ยวเมืองรองคือ “โครงการชุมชนท่องเที่ยวโอท็อปนวัตกรรม” ซึ่งถูกขับเคลื่อนพัฒนาประเทศตามโครงการ “ไทยนิยม ยั่งยืน” จากการศึกษาที่รัฐบาลปัจจุบันมีนโยบายลดความเหลื่อมล้ำของสังคม ที่มุ่งสร้างรายได้และความเจริญ ความเข้มแข็งทางเศรษฐกิจ โดยให้ภาคเอกชนและภาคประชาชนเข้ามามีส่วนร่วมดำเนินการร่วมกับภาครัฐ เพื่อให้บรรลุวิสัยทัศน์ “มั่นคง มั่งคั่ง ยั่งยืน” และสอดคล้องกับการดำเนินงานโครงการหนึ่งตำบลหนึ่งผลิตภัณฑ์ (โอท็อป) ที่เริ่มตั้งแต่ปี พ.ศ. 2544 ในภูมิภาคทั่วประเทศ และมอบหมายให้กรมการพัฒนาชุมชน เป็นผู้รับผิดชอบหลักส่งเสริมดำเนินงาน โอท็อป โดยร่วมกับหน่วยงานต่าง ๆ ยกระดับผลิตภัณฑ์ และพัฒนาช่องทางการตลาดที่หลากหลาย เพื่อให้ขายสินค้าได้ อีกทั้งยังมุ่งปรับตัวสู่การค้าแบบสากล โดยต้องมีการเปลี่ยนผ่านยุคการผลิตสินค้าโอท็อปออกจากชุมชน สู่อุตสาหกรรมได้ตามความต้องการ โดยการจำหน่ายสินค้าที่อยู่ในชุมชนจากการท่องเที่ยว มีการใช้เสน่ห์ภูมิปัญญา วิถีชีวิต วัฒนธรรม และความคิดสร้างสรรค์ แปลงเป็นรายได้ รวมทั้งทำให้มีคุณค่าเพียงพอ เพื่อให้นักท่องเที่ยวเข้ามาเยี่ยมเยือน และใช้จ่ายเงินในทุกกิจกรรมของชุมชน ส่งผลให้เกิดการกระจายรายได้ให้กับคนในชุมชนโดยรอบ เป็นการสร้างความเข้มแข็งให้กับชุมชน และเป็นการพัฒนาเศรษฐกิจฐานรากอย่างแท้จริง มีการรองรับการปฏิบัติตามแนวนโยบายของรัฐบาลใน “โครงการชุมชนท่องเที่ยวโอท็อปนวัตกรรม” โดยมีเป้าหมายให้ประชาชนได้รับการพัฒนาอาชีพ มีรายได้เพิ่มขึ้น ยกระดับเศรษฐกิจฐานรากและเสริมสร้างศักยภาพชุมชนให้เข้มแข็ง โดยเชื่อมโยงชุมชนท่องเที่ยวโอท็อปนวัตกรรม จำนวน 3,273 หมู่บ้าน กับเส้นทางการท่องเที่ยวกระแสหลักเมืองรอง และแหล่งท่องเที่ยวให้เกิดรายได้ที่กระจายไปสู่ผู้ประกอบการกลุ่มต่าง ๆ ในชุมชน และประชาชนเกิดการพัฒนาผลิตภัณฑ์โอท็อปให้ปรับตัวสู่การพัฒนาเพิ่มขึ้น จำนวน 64,570 ผลิตภัณฑ์ (Community Development Department, 2019)

จังหวัดแพร่ เป็นจังหวัดหนึ่งใน 55 เมืองรองที่ได้รับการส่งเสริมการท่องเที่ยวเมืองรองภายใต้การสนับสนุนของรัฐบาล ได้ดำเนินโครงการชุมชนท่องเที่ยวโอท็อปนวัตกรรม จังหวัดแพร่ ซึ่งเป็นส่วนหนึ่งของโครงการ “ไทยนิยม ยั่งยืน” ที่เน้นการมีส่วนร่วมของประชาชนในพื้นที่ให้ร่วมคิด ร่วมตัดสินใจ และร่วมวางแผนในการพัฒนาหมู่บ้านของตนเอง ตามนโยบายของรัฐบาลที่ต้องการลดความเหลื่อมล้ำในสังคม และเพิ่มศักยภาพทางเศรษฐกิจของประเทศ ผ่านการกระจายรายได้เข้าสู่ชุมชน ทั้งนี้ นโยบายของจังหวัดแพร่ได้รองรับการปฏิบัติตามแนวนโยบายของกรมการพัฒนาชุมชน ซึ่งเป็นหน่วยงานหลักในโครงการชุมชนท่องเที่ยวโอท็อปนวัตกรรม โดยสำนักงานพัฒนาชุมชนจังหวัดแพร่ได้ดำเนินการโครงการหมู่บ้านท่องเที่ยวโอท็อปนวัตกรรมต่อยอดจากเดิมที่เป็นการผลิตเฉพาะสินค้าโอท็อป สร้างและพัฒนาบุคลากรผู้ประกอบการและผู้เกี่ยวข้องในหมู่บ้านและชุมชนเป็นหมู่บ้านท่องเที่ยว เพิ่มขีดความสามารถในการคิดเชิงสร้างสรรค์ดึงดูดนักท่องเที่ยว วิถีชีวิต วัฒนธรรม มาสร้างเป็นรายได้ รวมถึงการดึงนักท่องเที่ยวเข้าสู่ชุมชนเพื่อให้ชาวบ้านได้ขายสินค้าในชุมชน ทำให้เกิดการกระจายรายได้ภายในชุมชน และสามารถนำมาต่อยอดในการจัดการหมู่บ้านได้อย่าง

เหมาะสม ช่วยส่งเสริมการสร้างหมู่บ้านให้เข้มแข็งโดยไม่จำเป็นต้องออกไปหารายได้จากภายนอกชุมชน ถือเป็น การเปลี่ยนผ่านการพัฒนาโอทอปจากรูปแบบเดิมที่เน้นการผลิตสินค้าไปขายในตลาดต่างๆ อันจะ ก่อให้เกิดการพัฒนาชุมชนและพัฒนากองทุนเพื่อวิสาหกิจให้โดดเด่นบนอัตลักษณ์ของชุมชน (Provincial Community Development Office of PHRAE, 2018)

นอกจากนี้ จังหวัดแพร่ ถือเป็นต้นแบบของการสร้างความเข้มแข็งให้กับประชาชนได้รับประโยชน์ใน การพัฒนาอาชีพและสร้างอาชีพ ส่งเสริมการท่องเที่ยวชุมชนที่เหมาะสมและสามารถสร้างอัตลักษณ์ให้ดึงดูด นักท่องเที่ยวได้ การพัฒนาแหล่งท่องเที่ยวอย่างยั่งยืนในชุมชนท่องเที่ยวโอทอปนวัตวิถี จังหวัดแพร่ เป็นการ พัฒนาที่มุ่งเน้นทั้งด้านเศรษฐกิจ สังคม วัฒนธรรม และสิ่งแวดล้อมควบคู่กันไป ในขณะที่เดียวกัน ก็ทำให้ชุมชน มีส่วนร่วมและได้ประโยชน์ทางเศรษฐกิจจากการท่องเที่ยวอย่างเสมอภาคเท่าเทียมกัน (Sangmaneevan, P, 2011, p. 8) รวมถึงในการพัฒนาสินค้าและบริการ เป็นการปรับปรุงและพัฒนาผลิตภัณฑ์ด้านรูปแบบ ด้าน บรรจุภัณฑ์ ด้านคุณภาพผลิตภัณฑ์การปรับปรุงด้านการบริการ เพื่อการเพิ่มมูลค่าและโอกาสทางการตลาด มากขึ้น (พรธัญญา ชาวคำ และคณะ, 2561, หน้า 172) ซึ่งสอดคล้องกับศักยภาพของพื้นที่สร้างความเชื่อมโยง เส้นทางท่องเที่ยวในในแต่ละท้องถิ่น ส่งผลต่อการพัฒนาเศรษฐกิจของท้องถิ่นไปสู่การกระจายรายได้ใน ชุมชน และส่งเสริมความเป็นอยู่ของประชาชนในจังหวัดแพร่ ส่วนหนึ่งยังมีความยากจนอยู่ให้มีความเป็นอยู่ที่ดี ขึ้น และนำไปสู่การพัฒนาประเทศอย่างยั่งยืนตามนโยบายของรัฐบาล ผู้วิจัยได้เห็นถึงความสำคัญของปัญหาที่ เกิดขึ้นในการกระจายรายได้จากการท่องเที่ยวของเมืองหลักและเมืองรองที่เกิดความเหลื่อมล้ำกันขึ้น จึงสนใจ ที่จะศึกษาบุพพปัจจัยที่ส่งผลกระทบต่อประสิทธิภาพการบริหารโครงการชุมชนท่องเที่ยวโอทอปนวัตวิถี จังหวัดแพร่ ซึ่ง ประสิทธิภาพขององค์กร คือขีดความสามารถขององค์กรในการที่จะสามารถทำงานให้บรรลุเป้าหมายต่าง ๆ ที่ กำหนดไว้ (Etzioni Amitav, 1964, p. 8) รวมถึงเป็นสมรรถนะขององค์กรในการที่จะอยู่รอดและทำให้ สามารถพ้ององค์กรให้ปฏิบัติงานได้สำเร็จตามเป้าหมาย (Edgar H. Schein, 1970, p. 53) ซึ่งบุพพปัจจัยที่ ส่งผลต่อการบริหารโครงการ ได้แก่ ทรัพยากรการท่องเที่ยว นโยบายแผนการปฏิบัติ สมรรถนะของหน่วยงาน และกลไกสนับสนุน โดยผลที่ได้จากการศึกษาวิจัยนี้สามารถนำมาใช้เป็นแนวทางและองค์ความรู้ต้นแบบ ใน การพัฒนาประสิทธิภาพการบริหารโครงการชุมชนท่องเที่ยวโอทอปนวัตวิถี จังหวัดแพร่ และสามารถนำไป ประยุกต์ใช้ในการแก้ไขปัญหาความยากจนและการกระจายรายได้ในแหล่งท่องเที่ยวในชุมชนเมืองรองได้อย่าง ทั่วถึง รวมถึงใช้เป็นองค์ประกอบสำคัญในการนำไปปรับปรุงการบริหารโครงการตามมาตรการในระยะต่อไป

### วัตถุประสงค์ของการวิจัย

1. เพื่อศึกษาระดับของทรัพยากรการท่องเที่ยว นโยบายแผนการปฏิบัติ สมรรถนะของหน่วยงาน กลไกสนับสนุน และประสิทธิภาพการบริหารโครงการชุมชนท่องเที่ยวโอทอปนวัตวิถี จังหวัดแพร่
2. เพื่อศึกษาอิทธิพลของทรัพยากรการท่องเที่ยว นโยบายแผนการปฏิบัติ สมรรถนะของหน่วยงาน และกลไกสนับสนุนที่ส่งผลกระทบต่อประสิทธิภาพการบริหารโครงการชุมชนท่องเที่ยวโอทอปนวัตวิถี จังหวัดแพร่
3. เพื่อศึกษาแนวทางในการส่งเสริมประสิทธิภาพการบริหารโครงการชุมชนท่องเที่ยวโอทอปนวัตวิถี จังหวัดแพร่

## วิธีดำเนินการวิจัย

การศึกษาวิจัยเรื่อง บุพปัจจัยที่ส่งผลต่อการบริหารโครงการชุมชนท่องเที่ยวโอท็อปวัตวิถี จังหวัดแพร่ การวิจัยครั้งนี้เป็นการวิจัยแบบผสมผสาน (mixed methods research) ระหว่างการวิจัยเชิงปริมาณและการวิจัยเชิงคุณภาพ โดยมีรายละเอียดของการดำเนินการวิจัย ดังนี้

### เครื่องมือที่ใช้ในการวิจัย

การวิจัยเชิงปริมาณ ใช้แบบสอบถามเป็นเครื่องมือในการเก็บข้อมูล ประกอบด้วยมาตรวัดตัวแปรประจักษ์ทุกตัวตามกรอบแนวคิดและผ่านการทดสอบความถูกต้องในเนื้อหา (content validity) ความเชื่อถือได้ (reliability) รวมถึงความใช้ได้ทางปฏิบัติ (practicality) กลุ่มตัวอย่างคัดเลือกจากประชาชนที่เข้าร่วมโครงการชุมชนท่องเที่ยวโอท็อปวัตวิถี จังหวัดแพร่ จำนวน 340 ราย โดยใช้เกณฑ์ 20 เท่าของตัวแปรสังเกตและใช้วิธีการเลือกกลุ่มตัวอย่างแบบมีสัดส่วน (proportion sample) สำหรับการวิจัยเชิงคุณภาพ ใช้การวิเคราะห์เชิงเนื้อหาจากเอกสารทางวิชาการ และใช้การสัมภาษณ์เชิงลึกกับผู้ให้ข้อมูลสำคัญซึ่งเป็นผู้มีความรู้และเกี่ยวข้องกับการบริหารโครงการชุมชนท่องเที่ยวโอท็อปวัตวิถี จังหวัดแพร่เป็นอย่างดี ได้แก่ ผู้บริหารจากหน่วยงานราชการจังหวัดแพร่ และบุคลากรในชุมชนท่องเที่ยว จำนวน 37 ราย ใช้วิธีคัดเลือกแบบเจาะจง

### การเก็บรวบรวมข้อมูล

โดยมีขั้นตอนการเก็บรวบรวมข้อมูล 2 ส่วนคือ การวิจัยเชิงปริมาณ คือศึกษาวิจัยเอกสาร โดยการศึกษาค้นคว้าจากทางเอกสารที่เปิดเผยได้ จากหน่วยงานที่เกี่ยวข้อง เพื่อรวบรวมและนำมาสังเคราะห์องค์ความรู้สำหรับการสร้างแบบสอบถาม จากนั้นนำแบบสอบถามไปทดลองใช้ แล้วนำมาปรับปรุงหาความเชื่อมั่นของเครื่องมือและดำเนินการเก็บรวบรวมข้อมูลจากกลุ่มตัวอย่าง โดยส่งแบบสอบถามไปยังประชากรกลุ่มตัวอย่างจำนวน 340 ราย สำหรับการวิจัยเชิงคุณภาพนี้ ผู้วิจัยได้ใช้ข้อมูลหัตถ์และข้อมูลปฐมภูมิในการเก็บข้อมูลคือ การวิจัยเอกสารและการสัมภาษณ์เชิงลึกกับผู้ให้ข้อมูลสำคัญ จำนวน 37 ราย โดยดำเนินการตามขั้นตอน จากนั้นนำเสนอข้อมูลทั้งเชิงปริมาณและเชิงคุณภาพมาบูรณาการเพื่อสนับสนุนผลการวิเคราะห์ที่ได้จากการวิจัยแล้วนำมาสรุปผลการวิจัย โดยนำเสนอทั้งข้อมูลที่มีความเหมือนและความต่างที่ผ่านการวิเคราะห์ข้อมูลจนได้แก่นแท้ของแนวคิดในประเด็นที่ได้ศึกษา

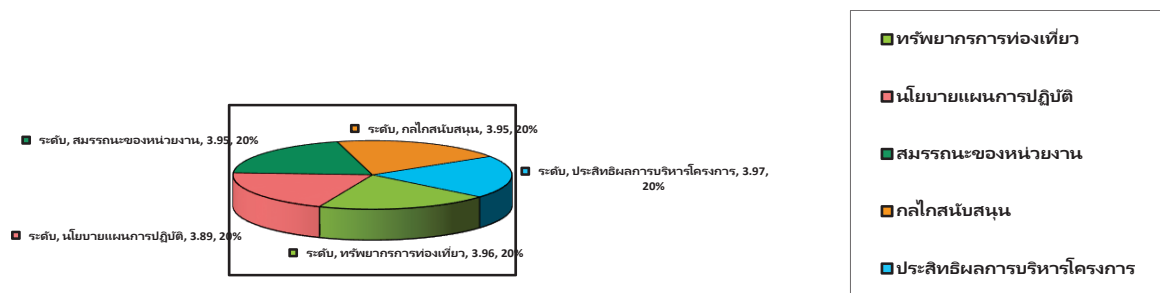
### การวิเคราะห์ข้อมูล

จากการสำรวจความคิดเห็นของประชากรกลุ่มตัวอย่าง ผู้วิจัยนำแบบสอบถามมาตรวจสอบความสมบูรณ์ ความถูกต้องของข้อมูล และนำมาวิเคราะห์ข้อมูลโดยใช้โปรแกรมประมวลผลข้อมูลสำเร็จรูป และในการทดสอบสมมติฐานครั้งนี้ ยอมรับความมีนัยสำคัญทางสถิติที่ระดับ 0.05 โดยใช้ 1) สถิติเชิงพรรณนาโดยแจกแจงค่าความถี่ ค่าร้อยละ ค่าเฉลี่ย และค่าเบี่ยงเบนมาตรฐาน โดยใช้โปรแกรมสำเร็จรูปทางสถิติ และ 2) สถิติเชิงอนุมาน (inferential statistics) วิเคราะห์แบบจำลองสมการโครงสร้างเพื่อทดสอบความสัมพันธ์ระหว่างตัวแปรแฝงกับตัวแปรประจักษ์ และความสัมพันธ์ระหว่างตัวแปรอิสระและตัวแปรตาม โดยดำเนินการตามขั้นตอนในการวิเคราะห์ข้อมูล

## ผลการวิจัย

1. ผลการศึกษาระดับของบุพปัจจัยในการบริหารโครงการชุมชนท่องเที่ยวโอท็อปนวัตวิถี จังหวัดแพร่

**ภาพที่ 1** ระดับของบุพระดับของบุพปัจจัยในการบริหารโครงการชุมชนท่องเที่ยวโอท็อปนวัตวิถี จังหวัดแพร่  
ระดับของบุพปัจจัยที่ส่งผลต่อประสิทธิผลการบริหารโครงการชุมชนท่องเที่ยวโอท็อปนวัตวิถี จังหวัดแพร่



จากภาพที่ 1 แสดงผลการวิเคราะห์ความคิดเห็นต่อระดับของบุพปัจจัยในการบริหารโครงการชุมชนท่องเที่ยวโอท็อปนวัตวิถี จังหวัดแพร่ พบว่า ประชาชนมีความคิดเห็นในระดับมากในทุกปัจจัย โดยระดับประสิทธิผลการบริหารโครงการชุมชนท่องเที่ยวโอท็อปนวัตวิถี มีค่าเฉลี่ยสูงที่สุด ( $\bar{X} = 3.97$ ,  $SD = 0.65$ ) รองลงมา ระดับทรัพยากรการท่องเที่ยว ( $\bar{X} = 3.96$ ,  $SD = 0.61$ ) ระดับสมรรถนะของหน่วยงาน ( $\bar{X} = 3.95$ ,  $SD = 0.73$ ) ระดับกลไกสนับสนุน ( $\bar{X} = 3.95$ ,  $SD = 0.69$ ) และระดับนโยบายแผนการปฏิบัติ ( $\bar{X} = 3.89$ ,  $SD = 0.63$ ) ตามลำดับ

2. ผลการศึกษอิทธิพลของทรัพยากรการท่องเที่ยว นโยบายแผนการปฏิบัติ สมรรถนะของหน่วยงาน และกลไกสนับสนุนที่ส่งผลต่อประสิทธิผลการบริหารโครงการชุมชนท่องเที่ยวโอท็อปนวัตวิถี จังหวัดแพร่

**ตารางที่ 1** ผลการวิเคราะห์อิทธิพลทางตรง อิทธิพลทางอ้อม และอิทธิพลรวมของปัจจัยต่าง ๆ ที่ส่งผลต่อประสิทธิผลการบริหารโครงการชุมชนท่องเที่ยวโอท็อปนวัตวิถี จังหวัดแพร่

อิทธิพลของตัวแปร	ความสัมพันธ์เชิงสาเหตุและผล		
	ทางตรง	ทางอ้อม	ผลรวม
ทรัพยากรการท่องเที่ยว	0.35	0.47	0.82
นโยบายแผนการปฏิบัติ	0.56	0.22	0.78
สมรรถนะของหน่วยงาน	0.34	0.19	0.53
กลไกสนับสนุน	0.20	-	0.20

จากตารางที่ 1 พบว่า ทรัพยากรการท่องเที่ยวมีอิทธิพลโดยรวมต่อประสิทธิผลการบริหารโครงการชุมชนท่องเที่ยวโอท็อปนวัตวิถี จังหวัดแพร่มากที่สุด รองลงมา คือนโยบายแผนการปฏิบัติ สมรรถนะของหน่วยงาน และกลไกสนับสนุน ตามลำดับ แต่เมื่อพิจารณาเฉพาะปัจจัยที่ส่งผลทางตรงต่อประสิทธิผลการบริหารโครงการชุมชนท่องเที่ยวโอท็อปนวัตวิถี จังหวัดแพร่ พบว่า นโยบายแผนการปฏิบัติส่งผลทางตรงต่อประสิทธิผลการบริหารโครงการชุมชนท่องเที่ยวโอท็อปนวัตวิถี จังหวัดแพร่ มากที่สุด รองลงมาคือ ทรัพยากร

การท่องเที่ยว สมรรถนะของหน่วยงาน และกลไกสนับสนุน ตามลำดับ ถึงแม้กลไกสนับสนุนไม่มีความสัมพันธ์เชิงสาเหตุและผลทางอ้อมต่อการบริหารโครงการชุมชนท่องเที่ยวโอทอปนวัตกรรม แต่ก็มีความสัมพันธ์ทางตรงกับปัจจัยด้านทรัพยากรการท่องเที่ยว นโยบายแผนการปฏิบัติ และสมรรถนะของหน่วยงาน

3. ผลการศึกษาแนวทางการส่งเสริมประสิทธิผลการบริหารโครงการชุมชนท่องเที่ยวโอทอปนวัตกรรมจังหวัดแพร่ พบว่า การพัฒนาและปรับปรุงโครงสร้างพื้นฐานของแหล่งท่องเที่ยว การส่งเสริมการตลาดของชุมชนท่องเที่ยว และแนวทางการอนุรักษ์ทรัพยากรสิ่งแวดล้อมของชุมชนท่องเที่ยว เป็นแนวทางที่ทำให้การบริหารโครงการประสบความสำเร็จได้อย่างมีประสิทธิภาพ ซึ่งแนวทางดังกล่าวนี้จึงจำเป็นต้องมีการปรับทัศนียภาพ ภูมิทัศน์ และพัฒนาประชาสัมพันธ์ผลิตภัณฑ์สินค้าโอทอปของชุมชนท่องเที่ยว ให้เป็นเอกลักษณ์ที่โดดเด่นเฉพาะเกิดความสง่างาม แต่คงไว้ซึ่งความเป็นอัตลักษณ์และวัฒนธรรมอันเก่าแก่ภายในชุมชนท่องเที่ยวนี้ไว้ รวมทั้งการส่งเสริมสนับสนุนจากนโยบายภาครัฐ โดยให้หน่วยงานภาครัฐเข้ามาสนับสนุนในการช่วยส่งเสริมและเผยแพร่ประชาสัมพันธ์ถึงกิจกรรมต่างๆ ภายในแหล่งท่องเที่ยว เป็นการสร้างความน่าเชื่อถือให้กับแหล่งท่องเที่ยวของจังหวัด และทำให้กลุ่มนักท่องเที่ยวที่เข้ามาเยี่ยมชมแหล่งท่องเที่ยวแห่งนี้ได้รับความรู้และประโยชน์รวมถึงเกิดความประทับใจจากการมาเที่ยวในชุมชนท่องเที่ยวนี้มากขึ้น

### การอภิปรายผล

การวิจัยเรื่อง บุพปัจจัยที่ส่งผลต่อการบริหารโครงการชุมชนท่องเที่ยวโอทอปนวัตกรรมจังหวัดแพร่ ผู้วิจัยพบประเด็นสำคัญที่นำมาอภิปรายผล ดังนี้

1. จากวัตถุประสงค์ที่ 1 ผลการศึกษาพบว่า ระดับของทรัพยากรการท่องเที่ยว นโยบายแผนการปฏิบัติ สมรรถนะของหน่วยงาน กลไกการสนับสนุน และประสิทธิผลการบริหารโครงการชุมชนท่องเที่ยวโอทอปนวัตกรรมจังหวัดแพร่ตามความคิดเห็นของประชาชนส่วนใหญ่อยู่ในระดับดีมากทุกปัจจัย ซึ่งจะเห็นว่าปัจจัยบางประการคือ ด้านทรัพยากรการท่องเที่ยว มีองค์ประกอบสำคัญคือความน่าสนใจของแหล่งท่องเที่ยว และการมีสิ่งอำนวยความสะดวกในแหล่งท่องเที่ยว รวมถึงสามารถเดินทางเข้าถึงได้อย่างสะดวกรวดเร็วและปลอดภัย ซึ่งเป็นสิ่งที่กระตุ้นนักท่องเที่ยวให้เข้ามาท่องเที่ยวได้เป็นอย่างดี สอดคล้องกับ Collier & Harraway (1997) กล่าวถึง ทรัพยากรการท่องเที่ยวที่สำคัญจะต้องประกอบด้วย 3 ประการ คือ 1) สิ่งดึงดูดใจ 2) สิ่งอำนวยความสะดวกหรือการก่อสร้างปัจจัยพื้นฐาน และ 3) การเข้าถึงแหล่งท่องเที่ยวได้อย่างสะดวกปลอดภัย อย่างไรก็ตาม ถึงแม้ประชาชนให้ความสำคัญทุกปัจจัยในอยู่ในระดับมากก็ตาม แต่เมื่อพิจารณาตามลำดับจากมากไปน้อยแล้ว จะเห็นว่าระดับนโยบายแผนการปฏิบัติตามความคิดเห็นของประชาชนให้ความเห็นอยู่ในระดับดีมากที่สุดทำให้น้อยกว่าทุกปัจจัย จึงจำเป็นต้องมีการสนับสนุนนโยบายแผนการปฏิบัติเพื่อให้ประชาชนเห็นถึงความสำคัญมากขึ้น ซึ่งจะเป็แนวทางปฏิบัติของบุคลากรและประชาชนรวมถึงผู้บริหารโครงการชุมชนท่องเที่ยวโอทอปนวัตกรรม ในการกำหนดนโยบายแผนการปฏิบัติและนำไปสู่การกำหนดวัตถุประสงค์ให้มีความชัดเจน เพื่อให้สามารถจัดการกับปัญหาหรือตรงกับวัตถุประสงค์ที่กำหนดไว้ได้สอดคล้องกับการวิจัยของมยุรี อนุমানราชชน (2549) อธิบายถึงนโยบายแผนการปฏิบัติของโครงการและกิจกรรมที่เป็นรูปธรรม ซึ่งประกอบด้วยการจัดหาทรัพยากรต่างๆ เพื่อดำเนินการให้สำเร็จลุล่วงตามวัตถุประสงค์ ในการวางแผน การจัดทำแผนปฏิบัติการออกแบองค์การ และการดำเนินงานให้เป็นไปตามแนวทางของโครงการและแผนปฏิบัติการที่กำหนดไว้อย่างมีประสิทธิภาพ

2. จากวัตถุประสงค์ที่ 2 จากผลการศึกษาชี้ให้เห็นว่า ทรัพยากรการท่องเที่ยวมีอิทธิพลโดยรวมต่อประสิทธิผลการบริหารโครงการชุมชนท่องเที่ยวโอทอปนวัตกรรมจังหวัดแพร่มากที่สุด รองลงมา คือด้านนโยบายแผนการปฏิบัติ สมรรถนะของหน่วยงาน และกลไกสนับสนุน แต่เมื่อพิจารณาเฉพาะปัจจัยที่ส่งผล

ทางตรงต่อประสิทธิผลการบริหารโครงการพบว่า ปัจจัยด้านนโยบายแผนการปฏิบัติส่งผลทางตรงต่อประสิทธิผลการบริหารโครงการชุมชนท่องเที่ยวโอท็อปนวัตวิถี จังหวัดแพร่มากที่สุด และทรัพยากรการท่องเที่ยว สมรรถนะของหน่วยงาน และกลไกสนับสนุน ตามลำดับ นโยบายแผนการปฏิบัติ จึงเป็นปัจจัยที่มีความสำคัญส่งผลต่อการบริหารโครงการประสบความสำเร็จ ซึ่งองค์ประกอบที่สำคัญ ได้แก่ การกำหนดวัตถุประสงค์ของนโยบาย การนำนโยบายไปปฏิบัติ และขั้นตอนการปฏิบัติ ซึ่งสอดคล้องกับแนวคิดของ Greenwood et al. (1988, p.22) ได้อธิบายถึงนโยบายแผนการปฏิบัติคือ แนวทางการดำเนินงานของบุคลากรและหน่วยงานองค์กรรวมทั้งผู้บริหารโครงการชุมชนท่องเที่ยวโอท็อปนวัตวิถี จังหวัดแพร่ ในการกำหนดนโยบายแผนการปฏิบัติและการกำหนดวัตถุประสงค์ให้มีความชัดเจน เพื่อให้บุคลากรและหน่วยงานรวมถึงประชาชนที่มีส่วนเกี่ยวข้องสามารถจัดการกับปัญหาหรือดำเนินการบริหารงานให้เกิดประสิทธิผลได้ถึงแม้ ปัจจัยด้านกลไกสนับสนุนจะมีอิทธิพลโดยรวมและอิทธิพลทางตรงน้อยที่สุด หรือแม้ไม่มีความสัมพันธ์ทางอ้อมที่ส่งผลต่อความสำเร็จในการบริหารโครงการก็ตาม แต่ก็ยังเป็นปัจจัยหนึ่งที่มีความสำคัญไม่น้อยกว่าด้านอื่น ๆ ที่ทำให้สามารถดำเนินงานและบริหารงานโครงการให้บรรลุตามวัตถุประสงค์และประสบความสำเร็จได้อย่างมีประสิทธิภาพ จึงต้องสนับสนุนประชาชนในการให้ความสำคัญ สอดคล้องกับ Greenwood, Man & McLaughlin (1975) อธิบายว่า กลไกสนับสนุนต้องอาศัยปัจจัยภายนอกและปัจจัยภายในในการสนับสนุนอย่างแข็งขันในการบริหารงานจากหน่วยงานทุกระดับ รวมทั้งต้องมีการประสานงานร่วมกัน และประชาชนจะต้องมีส่วนร่วมในการติดตามประเมินผล ซึ่งสอดคล้องกับผู้นำชุมชนท่องเที่ยวโอท็อปนวัตวิถี จังหวัดแพร่ กล่าวถึงการบริหารโครงการให้เกิดผลสำเร็จปัจจัยสำคัญต้องได้รับการสนับสนุนทั้งจากภาคประชาชนและจากภาครัฐและเอกชน มีการร่วมมือประสานงานกันอย่างเป็นระบบขั้นตอนและมีตัวชี้วัดหลัง การดำเนินงานคือการติดตามประเมินผล เพื่อให้บรรลุตามเป้าหมายที่กำหนดไว้

3. แนวทางในการส่งเสริมประสิทธิผลการบริหารโครงการชุมชนท่องเที่ยวโอท็อปนวัตวิถี จังหวัดแพร่ สรุบบัณฑิตพบ การพัฒนาปรับปรุงโครงสร้างพื้นฐานในพื้นที่แหล่งชุมชนท่องเที่ยวโอท็อปนวัตวิถี จังหวัดแพร่ เพื่อให้เกิดการส่งเสริมและพัฒนาหรือดึงดูดใจเชิญชวนนักท่องเที่ยวให้เข้ามาเที่ยวชมภายในแหล่งท่องเที่ยวนี้เพิ่มเป็นจำนวนมากขึ้นได้อย่างแท้จริง จึงจำเป็นต้องมีการปรับทัศนียภาพ ภูมิทัศน์ ภายในแหล่งท่องเที่ยวแต่คงไว้ซึ่งความเป็นเอกลักษณ์และวัฒนธรรมอันเก่าแก่ภายในชุมชนท่องเที่ยวนี้ไว้ เพื่อให้เกิดความสง่างามเป็นอัตลักษณ์ สร้างความแปลกตา และสวยงาม การส่งเสริมโดยการสร้างช่องทางการเผยแพร่ประชาสัมพันธ์ผลิตภัณฑ์ สินค้าโอท็อปต่างๆ ให้มีความหลากหลายช่องทางและวิธีการต่างๆ ในการนำเสนอสินค้า ซึ่งสอดคล้องกับ Kotler & Armstrong (1989, p. 38) กล่าวถึงการส่งเสริมการตลาดชุมชนท่องเที่ยว เป็นการพัฒนาสินค้าที่มีคุณค่าต่อกลุ่มเป้าหมายหรือนักท่องเที่ยว โดยมีการกำหนดราคาสินค้า การจัดจำหน่าย และการสื่อสาร ช่องทางการตลาดที่หลากหลาย เพื่อก่อให้เกิดการขายสินค้าให้แก่ผู้บริโภคผ่านระบบการตลาดหรือแม้กระทั่งในการจัดจำหน่ายหรือส่งออกที่ให้บริการอำนวยความสะดวกให้แก่ลูกค้าหรือนักท่องเที่ยว ซึ่งเป็นอีกหนทางหนึ่งที่ช่วยให้กลุ่มลูกค้าหรือนักท่องเที่ยวสามารถเข้าถึงสินค้าผลิตภัณฑ์โอท็อปของชุมชนได้ และเนื่องจากชุมชนท่องเที่ยวมีผู้คนเข้ามาท่องเที่ยวเป็นจำนวนมาก จึงทำให้แหล่งท่องเที่ยวอาจเกิดความเสื่อมโทรมลงและเสียหายชำรุดทรุดโทรม จากหลากหลายสาเหตุ เมื่อแหล่งท่องเที่ยวเกิดปัญหาเหล่านี้ขึ้นหากไม่ได้รับการแก้ไขก็จะส่งผลกระทบต่อในฤดูกาลท่องเที่ยวครั้งต่อไป มีจำนวนนักท่องเที่ยวลดลงและกลุ่มนักท่องเที่ยวที่มาเกิดความไม่ประทับใจ ไม่อยากกลับมาเที่ยวซ้ำอีก ซึ่งจะส่งผลกระทบต่อการหมุนเวียนระบบเศรษฐกิจในชุมชนสู่ระดับจังหวัด และส่งผลกระทบระยะยาวไปยังระดับประเทศ ดังนั้นแนวทางในการส่งเสริมการท่องเที่ยว คือ การอนุรักษ์ทรัพยากรสิ่งแวดล้อมแหล่งท่องเที่ยว หน่วยงานภาครัฐช่วยสนับสนุนโดยการให้บุคลากรของภาครัฐที่มีความรู้ด้านการท่องเที่ยวของชุมชนมาให้ความรู้แก่นักท่องเที่ยวอย่างจริงจัง และปฏิบัติ



หน้าที่ด้วยความจริงใจและมีเมตตาจิต ยิ้มแย้มแจ่มใส และสามารถถ่ายทอดความรู้ให้แก่นักท่องเที่ยวได้อย่างทั่วถึง

## ข้อเสนอแนะ

### 1. ข้อเสนอแนะในการนำผลการวิจัยไปใช้

1.1 หน่วยงานที่รับผิดชอบควรมีการสร้างเครือข่ายเชื่อมโยงเส้นทางการท่องเที่ยวเกี่ยวกับจังหวัดเมืองหลักและเมืองรองที่อยู่ในพื้นที่ใกล้เคียงกันให้มีความชัดเจนมากขึ้น เพื่อให้นักท่องเที่ยวสามารถเดินทางเข้ามาท่องเที่ยวในชุมชนเมืองแพร่ได้อย่างสะดวก

1.2 ชุมชนท่องเที่ยวควรมีการขยายและหรือเปิดโอกาสให้มีช่องทางที่สามารถเผยแพร่สินค้าให้บุคคลทั่วไปที่ไม่ได้อยู่ในพื้นที่ให้รู้จักสินค้ามากยิ่งขึ้น เป็นการขยายตลาดให้กับชุมชนท่องเที่ยวมากขึ้น

1.3 ประชาชนทุกภาคส่วนควรให้ความร่วมมือกับทุกฝ่ายอย่างสามัคคีในการบริหารโครงการ และแสดงความคิดเห็น เพื่อรักษาสิทธิประโยชน์ของชุมชนและทำให้เกิดความสำเร็จในทิศทางที่สอดคล้องกับเป้าหมายและวัตถุประสงค์ของโครงการตามนโยบายภาครัฐที่กำหนดไว้

### 2. ข้อเสนอแนะสำหรับการวิจัยครั้งต่อไป

2.1 ควรมีการศึกษาเปรียบเทียบและหาข้อปัจจัยของชุมชนท่องเที่ยวโอท็อปนวัตกรรม จังหวัดแพร่ กับจังหวัดอื่นๆ ที่เป็นเมืองรองและพื้นที่ใกล้เคียงกัน

2.2 ควรมีการศึกษางานวิจัยแนวคิดและความรู้ข้อมูลต่างๆ ที่เกี่ยวข้องกับกลไกสนับสนุนในเรื่องการบริหารโครงการชุมชนท่องเที่ยวโอท็อปนวัตกรรมของจังหวัดเมืองรองอื่นๆ และศึกษาทบทวนกลไกสนับสนุนของภาครัฐ เพื่อเป็นทิศทางแนวโน้มองค์ประกอบที่สำคัญในการบริหารโครงการ

2.3 ควรมีการศึกษาวิจัยเกี่ยวกับนโยบายแผนการปฏิบัติของรัฐและของจังหวัดเมืองรองที่มีการบริหารโครงการในลักษณะคล้ายคลึงกันด้านต่างๆ เพื่อนำมาปรับปรุงแก้ไขให้เกิดความสอดคล้องกับยุทธศาสตร์ชาติ

## References

- Collier, A., & Harraway, S. (1997). *Principle of Tourism*. Auckland: Longman Paul.
- Community Development Department. (2018). Guidelines for the operation of the OTOP Tourism Community Innovation Project. Bangkok: Community Development Department, Ministry of Interior.
- Community Development Department. (2019). Strategic driving Community Development Department Budget year 2019. Retrieved March 2, 2019, from <http://cddadg.cdd.go.th/wp-content/uploads/sites/101/2018/10/>
- Edgar H. Schein. (1970). *Organizational Psychology*. (2nd ed.). NJ: Prentice-Hall. *Educational Change, Vol III: The Process of Change*. Santa Monica: Rand.
- Etzioni, A. (1964). *Modern Organization*. Englewood Cliffs, NY: Prentice – Hall.
- Greenwood, P.W., Mann, D., & McLaughlin, M.W. (1975). *Federal Programs Supporting*
- Greenwood, W. T., Judd, R. & Becker, W. F. (1988). *Prepared under the Auspices of the Policy*

Kotler, P., & Armstrong, G.. (1989). *Principles of Marketing*. NY: Prentice-Hall.

Office of the Permanent Secretary, Ministry of Tourism and Sports. (2015). *Tourism Economic*

Pholsrilert, P. (2013). *Strengthening the organization with the 3 C (Competency, Capability, Capacity)*. Retrieved January 5, 2019 from <https://phongzahrun.wordpress.com/2012/01/18/>

Provincial Community Development Office of PHRAE. (2018). *kick off OTOP Innovation Tourism Village*. Retrieved January 5, 2019. from <http://district.cdd.go.th/muangphrae/2018/07/02/>

*Review*. Bangkok: Ministry of Tourism and Sports.

Sangmaneevan, P. (2011). *Ecotourism Management of Tha Papao Village, Thaplakuk Sub-district, Maetha District, Lamphun Province*. Chiang Mai: Chiang Mai University.

*Studies Organization*. NY: Greenwood.

Thai Rath Online. (2017). *Travel to Local City 55 Provinces, TAX Deduction is not over fifteen thousand baths, starting 1 January*. Retrieved January 5, 2019, from <https://www.thairath.co.th/content/1163068>