

พระโพธิสัตว์อวโลกิเตศวรศิลปะศรีวิชัยที่ค้นพบในภาคใต้ของดินแดน
ประเทศไทยตั้งแต่คริสต์ศตวรรษที่ 8 – 13

Srivijaya Art Avalokitesvara Bodhisattvas Found in Southern
Thailand from the Eighth to Thirteenth Centuries

Received: July 11, 2017

Revised: May 7, 2019

Accepted: July 8, 2019

เพชรรุ้ง เทียนปิวโรจน์¹

Petchrung Teanpewroj

Abstract

This article is an attempt to study the Srivijaya art Avalokitesvara Bodhisattvas found in Southern Thailand from the eighth to thirteenth centuries. It is based largely on primary and secondary sources. The work explains Iconography of Srivijaya art Avalokitesvara Bodhisattvas and the importance of Avalokitesvara Bodhisattvas found in Southern Thailand. The result of this study reveals that the Iconography of Srivijaya art Avalokitesvara Bodhisattvas were partly similar to Indian Avalokitesvara Bodhisattvas. The discovery of Avalokitesvara Bodhisattvas reflects the expansion of Indian culture in Thailand, Mahayana Buddhism, creation of Avalokitesvara Bodhisattvas and art modification of Avalokitesvara Bodhisattvas to localities.

Keywords: Avalokitesvara Bodhisattva, eighth to thirteenth centuries,
Srivijaya art

¹อาจารย์ สาขาวิชาประวัติศาสตร์ คณะมนุษยศาสตร์และสังคมศาสตร์ มหาวิทยาลัยราชภัฏพระนครศรีอยุธยา ประเทศไทย

Lecturer, Department of History, Faculty of Humanities and Social Sciences, Phranakhon Si Ayutthaya Rajabhat University, Thailand

Corresponding Author: E-mail: jeezy_p@hotmail.com

บทคัดย่อ

บทความนี้มุ่งศึกษาถึงพระโพธิสัตว์อวโลกิเตศวรศิลปะศรีวิชัยที่ค้นพบในภาคใต้ของดินแดนประเทศไทยตั้งแต่คริสต์ศตวรรษที่ 8 ถึงคริสต์ศตวรรษที่ 13 ตามระเบียบวิธีวิจัยทางประวัติศาสตร์โดยเน้นการวิจัยผ่านหลักฐานชั้นต้นและหลักฐานชั้นรอง งานวิจัยมุ่งอธิบายถึงลักษณะทางประติมานวิทยาของพระโพธิสัตว์อวโลกิเตศวรศิลปะศรีวิชัย และความสำคัญของการปรากฏรูปเคารพพระโพธิสัตว์อวโลกิเตศวรศิลปะศรีวิชัยที่พบในภาคใต้ของประเทศไทย ผลการศึกษาพบว่าลักษณะทางประติมานวิทยาของพระโพธิสัตว์อวโลกิเตศวรศิลปะศรีวิชัยมีลักษณะบางส่วนที่คล้ายคลึงกับพระโพธิสัตว์อวโลกิเตศวรของอินเดีย การค้นพบรูปเคารพพระโพธิสัตว์อวโลกิเตศวรจำนวนมากสะท้อนให้เห็นถึงการรับอิทธิพลวัฒนธรรมอินเดียในดินแดนประเทศไทย การนับถือพระพุทธศาสนาหายานและการสร้างพระโพธิสัตว์อวโลกิเตศวรมีลักษณะศิลปะอินเดีย และมีการปรับเปลี่ยนลักษณะของพระโพธิสัตว์อวโลกิเตศวรให้เข้ากับความเป็นท้องถิ่น

คำสำคัญ: พระโพธิสัตว์อวโลกิเตศวร คริสต์ศตวรรษที่ 8-13 ศิลปะศรีวิชัย

บทนำ

พระโพธิสัตว์อวโลกิเตศวร (Bodhisattva Avalokitesvara) เป็นที่รู้จักกันอย่างกว้างขวางในหมู่ผู้นับถือศาสนาพุทธมหายาน พระองค์คือพระโพธิสัตว์ที่ยิ่งใหญ่ที่สุดในจำนวนพระโพธิสัตว์ในพุทธศาสนาหายาน พระโพธิสัตว์อวโลกิเตศวร คือ เทพผู้ทรงไว้ซึ่งความเมตตากรุณา ต้องการนำมนุษย์ทั้งหลายไปสู่นิพพาน พ้นจากทุกข์ทั้งปวง พระองค์ได้รับการสรรเสริญว่าเป็นผู้ปลดปล่อยทุกข์ผู้ยิ่งใหญ่ พระองค์ปฏิเสธการเข้าสู่ปรินิพพาน เพราะทรงต้องการช่วยเหลือมนุษย์ผู้ยังเวียนว่ายตายเกิดในสังสารวัฏ

อวโลกิเตศวร (อว+โล+อิศวร) แปลตามรูปศัพท์แปลว่า ผู้มองลงเบื้องล่างด้วยความเมตตากรุณาอันยิ่งใหญ่ เพื่อหาทางช่วยเหลือสัตว์โลกทั้งหลายให้พ้นจากความทุกข์ยาก หรือแปลว่า ผู้เป็นใหญ่ที่ถูกมองเห็น พระองค์ทรงปรากฏทุกหนแห่งและด้วยเหตุนี้เอง จึงได้รับการสรรเสริญ เมื่อมีผู้ต้องการความช่วยเหลือหรือตกอยู่ในอันตราย (Diskul, 1996, pp. 25-27)

พระโพธิสัตว์อวโลกิเตศวรทรงเป็นพระโพธิสัตว์ที่มีผู้นับถือมากในลัทธิมหายาน เมื่อศาสนาหายานเผยแพร่ไปยังดินแดนใด ดินแดนนั้นก็มีการทำรูปเคารพพระโพธิสัตว์อวโลกิเตศวรขึ้นตามความเชื่อของตน และยังมีพระนามเรียกแตกต่างกันไปอีกตามคุณลักษณะของพระองค์ พระพุทธศาสนาหายานได้ถูกเผยแพร่เข้ามายังดินแดนใน

ภูมิภาคเอเชียตะวันออกเฉียงใต้ รวมถึงดินแดนประเทศไทยก็ได้รับอิทธิพลของพุทธศาสนา มหายานโดยปรากฏรูปพระโพธิสัตว์อวโลกิเตศวรจำนวนมาก โดยเฉพาะในเขตพื้นที่ภาคใต้ ของประเทศไทยปรากฏรูปเคารพพระโพธิสัตว์อวโลกิเตศวรในรูปแบบของศิลปะศรีวิชัยซึ่ง มีลักษณะรูปเคารพเป็นชาย มีเครื่องทรงและอาภรณ์ที่ได้รับอิทธิพลจากอินเดีย แต่ก็มี การปรับลักษณะพระโพธิสัตว์อวโลกิเตศวรให้เข้ากับความเป็นท้องถิ่น ปัจจุบันในสังคมไทย ยังคงมีการนับถือพระโพธิสัตว์อวโลกิเตศวรกวนซิม หรือเจ้าแม่กวนอิมที่ได้รับอิทธิพล ความเชื่อจากจีนซึ่งก็นำปรับให้เข้ากับการนับถือพระพุทธรูปของคนไทย การนับถือ พระพุทธศาสนา มหายานและพระโพธิสัตว์อวโลกิเตศวรจึงมีขึ้นใหม่ในสังคมไทย ผู้คนที่ อยู่ในภาคใต้ของดินแดนประเทศไทยเคยนับถือพระโพธิสัตว์อวโลกิเตศวรมาแล้วดังปรากฏ หลักฐานเป็นรูปเคารพพระโพธิสัตว์อวโลกิเตศวรเป็นจำนวนมาก

วัตถุประสงค์

1. เพื่อศึกษาลักษณะทางประติมานวิทยาของพระโพธิสัตว์อวโลกิเตศวรศิลปะศรี วิชัยที่ค้นพบในภาคใต้ของดินแดนประเทศไทย
2. เพื่อศึกษาถึงความสำคัญของการปรากฏรูปเคารพพระโพธิสัตว์อวโลกิเตศวร ศิลปะศรีวิชัยในประเทศไทย

วิธีดำเนินการวิจัย

วิธีการดำเนินการวิจัย เป็นการศึกษาตามระเบียบวิธีทางประวัติศาสตร์ ใช้วิธีการ นำเสนอในแนวทางประวัติศาสตร์เชิงวิเคราะห์โดยอาศัยหลักฐานประวัติศาสตร์และ โบราณคดี เช่น จารึก โบราณวัตถุประเภทรูปหล่อด้วยสำริด รูปปั้นดินดิบ รูปแกะสลักจาก ศิลา มีการเก็บข้อมูลภาคสนาม โดยทำการสำรวจพระโพธิสัตว์ที่จัดแสดงใน พิพิธภัณฑ์สถานแห่งชาติพระนครจำนวน 101 ชิ้น และมีการศึกษาเอกสาร งานวิจัย หนังสือ และบทความที่เกี่ยวข้อง

ขอบเขตของการวิจัย

ผู้วิจัยได้กำหนดขอบเขตการศึกษาไว้ตั้งแต่คริสต์ศตวรรษที่ 8 ถึง คริสต์ศตวรรษ ที่ 13 ช่วงคริสต์ศตวรรษที่ 8 เป็นช่วงที่พุทธศาสนานิกายมหายานได้แผ่เข้ามายังดินแดน ประเทศไทยโดยพิจารณาจากหลักฐานทางด้านโบราณวัตถุสถานและหลักฐานด้านจารึก ที่พบในประเทศไทยตั้งแต่คริสต์ศตวรรษที่ 8 เป็นต้นมา พุทธศาสนา มหายานได้ เจริญรุ่งเรืองอยู่ในบริเวณภาคใต้ของประเทศไทยช่วงระยะหนึ่งจนถึงคริสต์ศตวรรษที่ 13

จึงได้เริ่มลดอิทธิพลลง ช่วงคริสต์ศตวรรษที่ 8 – 13 จึงเป็นช่วงที่มีการปรากฏของรูปเคารพพระโพธิสัตว์อวโลกิเตศวรศิลปะศรีวิชัยในพื้นที่ภาคใต้เป็นจำนวนมาก โดยเน้นศึกษาพระโพธิสัตว์อวโลกิเตศวรศิลปะศรีวิชัยที่พบในภาคใต้ของไทยที่จัดแสดงที่พิพิธภัณฑ์สถานแห่งชาติพระนคร

ผลการวิจัย

ผลจากการศึกษาพบว่าในดินแดนประเทศไทยมีการค้นพบพระโพธิสัตว์อวโลกิเตศวรศิลปะศรีวิชัยประมาณคริสต์ศตวรรษที่ 8-13

1. ลักษณะทางประติมานวิทยาของพระโพธิสัตว์อวโลกิเตศวรศิลปะศรีวิชัย

ประติมากรรมพุทธศาสนamahayan ที่พบในเขตภาคใต้ของดินแดนประเทศไทยส่วนใหญ่สร้างขึ้นตามคติความเชื่อของมหายานต้นตระกูลที่เจริญรุ่งเรืองในอาณาจักรศรีวิชัยครอบคลุมพื้นที่ตั้งแต่คาบสมุทรมลายูไปถึงเกาะสุมาตราและเกาะชวา โดยพบประติมากรรมรูปพระพุทธรูปเจ้าและพระโพธิสัตว์ต่างๆ ซึ่งมีรูปแบบและคติการสร้างแบบเดียวกับประติมากรรมพระพุทธรูปเจ้าและพระโพธิสัตว์ต่างๆ ที่พบที่เกาะสุมาตราและเกาะชวาในช่วงพุทธศตวรรษที่ 13-15 (หรือประมาณคริสต์ศตวรรษที่ 9-10) ดังนี้

1.1 ประติมากรรมพระพุทธรูปเจ้า ประติมากรรมรูปพระศากยมุนี ในศิลปะแบบศรีวิชัยที่พบในภาคใต้ของไทยมักเป็นประติมากรรมหมู่ 3 องค์ แสดงรูปพระศากยมุนีเคียงข้างด้วยพระโพธิสัตว์ 2 องค์ และอาจมีบริวารแวดล้อมเป็นรูปพระพุทธรูปเจ้าหรือพระโพธิสัตว์องค์อื่นๆ ด้วย และมักจะปรากฏในรูปของพระพิมพ์เป็นส่วนใหญ่ ไม่พบในรูปของประติมากรรมลอยตัว มีทั้งที่เป็นพระพิมพ์แสดงภาพพระศากยมุนีประทับยืนเคียงข้างด้วยพระโพธิสัตว์ 2 องค์ พุทธศตวรรษที่ 14-15 (คริสต์ศตวรรษที่ 9-10) พระพิมพ์แสดงภาพพระพุทธรูปเจ้าประทับนั่งเคียงข้างด้วยพระโพธิสัตว์ 2 องค์ (Krairiksh, 1987, pp. 2310-2336) เป็นดินดิบสูง 8.5 เซนติเมตร พุทธศตวรรษที่ 14-15

คติการสร้างประติมากรรมหมู่ตามที่ปรากฏในพระพิมพ์แบบศรีวิชัยที่พบในภาคใต้ของไทยนี้น่าจะสร้างตามคติเดียวกับคติการสร้างประติมากรรมหมู่ 3 องค์ คือ 1) คติครรภธาตุ คือ พระศากยมุนีเคียงข้างด้วยพระโพธิสัตว์อวโลกิเตศวรและพระโพธิสัตว์วัชรปาณี 2) คติมานุชิพุทธ คือ พระศากยมุนีเคียงข้างด้วยพระโพธิสัตว์เมไตรยะและพระโพธิสัตว์อวโลกิเตศวร

1.2 พระโพธิสัตว์ กล่าวได้ว่าประติมากรรมรูปพระโพธิสัตว์ต่าง ๆ ทั้งที่เป็นประติมากรรมลอยตัวและที่เป็นพระพิมพ์นั้น จะพบในบริเวณภาคตะวันออกเฉียงเหนือของคาบสมุท

มาเลยในเขตจังหวัดสุราษฎร์ธานี นครศรีธรรมราช สงขลา ตรัง ยะลา และนราธิวาส พระโพธิสัตว์ต่าง ๆ ที่พบมีดังนี้ (Intrawuth, 1996, pp. 294-295)

1.3 พระโพธิสัตว์เมไตรยะ ได้พบประติมากรรมสำริดรูปพระโพธิสัตว์เมไตรยะที่บ้านลานควาย อำเภอยะหริ่ง จังหวัดปัตตานี สูง 76 เซนติเมตร มีสถูปประดับอยู่ด้านหน้าของชฎามงกุฏ พระหัตถ์ทั้งสองหักหายไป นอกจากนั้นยังได้พบพระพิมพ์ดินเผาประทับนั่งท่าลีลาสนะ พระหัตถ์ขวาประทานพร พระหัตถ์ซ้ายถือดอกนาคเศตรพุทธศตวรรษที่ 14-15

1.4 พระโพธิสัตว์มัญชุศรี ได้พบประติมากรรมสำริดรูปพระโพธิสัตว์มัญชุศรีลีลาทไธกวีระ สูง 10 เซนติเมตร ที่วัดสี่หยัง ตำบลบ่อตรุ อำเภอร่อนนิต จังหวัดสงขลา ประทับนั่งในท่าลีลาสนะ พระหัตถ์ขวาทำปรางพระทานพรถือจินตามณี พระหัตถ์ซ้ายหักหายไป ทรงเกล้าเกศาเป็นรูปทรงผมที่มี 5 ปอย และมีกรองคอเป็นรูปเล็บเสือ (สัญลักษณ์ของพระองค์) นอกจากนี้ยังพบพระพิมพ์รูปพระมัญชุศรีอีกหลายองค์ในจังหวัดยะลา พุทธศตวรรษที่ 14-15 (คริสต์ศตวรรษที่ 9-10)

1.5 พระพิมพ์แสดงอักษยามหาโพธิสัตว์ พบที่จังหวัดตรังทำด้วยดินดิบสูง 8.5 เซนติเมตร เจ้าไวดรจนะ ประทับนั่งขัดสมาธิเพชรบนบัลลังก์ดอกบัว พระหัตถ์ทำปางธรรมจักรแวดล้อมด้วยพระโพธิสัตว์ 8 องค์ตามคติมหายาน พบที่จังหวัดตรัง พุทธศตวรรษที่ 15-16 (คริสต์ศตวรรษที่ 10-11)

1.6 พระโพธิสัตว์ศยามตารา ได้พบประติมากรรมสำริดรูปพระโพธิสัตว์องค์นี้ที่อำเภอสิงหนคร จังหวัดสงขลา สูง 12 เซนติเมตร (พุทธศตวรรษที่ 15-16)

1.7 พระโพธิสัตว์จันทา ประติมากรรมสำริดรูปพระโพธิสัตว์จันทา 6 กรก็ปรากฏในสมัยนี้ด้วย (พุทธศตวรรษที่ 14-15)

1.8 พระโพธิสัตว์ซัมกล สำหรับพระโพธิสัตว์องค์นี้ได้พบทั้งที่เป็นประติมากรรมลอยตัว หล่อด้วยสำริด สูง 16 เซนติเมตร และที่เป็นแม่พิมพ์ แม่พิมพ์ของพระโพธิสัตว์ซัมกลสำริดพบที่ อำเภอสิงหนคร มีขนาดสูง 5.7 เซนติเมตร พระพิมพ์รูปพระโพธิสัตว์ซัมกลนี้ก็ได้พบในชาวภาคกลาง (ปัจจุบันอยู่ในพิพิธภัณฑสถานแห่งชาติอินโดจีน ในยกยาคารตา)

1.9 พระโพธิสัตว์อวลกิตเศตร ได้พบประติมากรรมรูปพระโพธิสัตว์อวลกิตเศตร ซึ่งเป็นพระโพธิสัตว์แห่งความกรุณาเป็นจำนวนมาก (มากกว่าพระโพธิสัตว์องค์อื่น ๆ) ทั้งที่เป็นประติมากรรมลอยตัวซึ่งส่วนใหญ่จะหล่อด้วยสำริด แต่ที่สลักจากศิลากี้พบบ้างมีหลายรูปดังนี้

- 1) รูปเศียรเดียว 2 กร
- 2) รูปเศียรเดียว 4 กร
- 3) รูปเศียรเดียว 8 กร
- 4) รูปเศียรเดียว 12 กร
- 5) รูป 11 เศียร 22 กร สำหรับรูปนี้แสดงอิทธิพลรูปแบบศิลปะเขมร

จากการสำรวจพระโพธิสัตว์อวโลกิเตศวรที่พบในสมัยศรีวิชัยพบว่าทำมาจากสำริด ศิลาและดินดิบ ซึ่งพบพระโพธิสัตว์อวโลกิเตศวรเป็นจำนวนมาก ประติมากรรมพระโพธิสัตว์อวโลกิเตศวรในสมัยศรีวิชัยนี้มีความสมส่วน พระหัตถ์และพระบาทเหมาะสมกับพระองค์ ลักษณะพระพักตร์งดงาม ประติมากรรมพระโพธิสัตว์อวโลกิเตศวรในสมัยศรีวิชัยนั้นมีลักษณะที่เหมือนมนุษย์ ตั้งแต่พระนลาฏ พระขนงที่โก่ง พระเนตร พระนาสิก พระโอษฐ์ที่ดูงดงาม พระโพธิสัตว์อวโลกิเตศวรในสมัยศรีวิชัยมักถือสัญลักษณ์ คือ หม้อน้ำมนต์และดอกบัว มียานิพทูตอมิตาภะปางสมาธิประดับนั่งอยู่บนมวยผมหรือพระเมหาณี หรือบนศิราภรณ์ (เครื่องประดับศรีษะ) พระโพธิสัตว์อวโลกิเตศวรในสมัยศรีวิชัยมีสร้อยสังวาลเป็นรูปเนื้อทราย โดยสื่อความหมายแทนความอ่อนโยน พระเนตรมองเบื้องล่างหรือเหลือบมองต่ำเพื่อแผ่เมตตา

พระโพธิสัตว์อวโลกิเตศวรในสมัยศรีวิชัยที่เป็นที่รู้จักกันคือ พระโพธิสัตว์อวโลกิเตศวรปัทมปาณี ที่พบที่อำเภอไชยา จังหวัดสุราษฎร์ธานี ซึ่งเป็นรูปปั้นหล่อสำริดที่มีลักษณะขำรุ่ ส่วนที่เหลืออยู่ คือ พระโพธิสัตว์อวโลกิเตศวรครึ่งพระองค์ทรงนาภี (สะดือ) พระกรหักหายไปหมด เครื่องประดับศรีษะส่วนบนหายไปหมด เหลือแต่กระบังที่นลาฏ (หน้าผาก) เล็กน้อย ซึ่งมีข้อสันนิษฐานว่า พระโพธิสัตว์อวโลกิเตศวรนี้ น่าจะปั้นและหล่อขึ้นในดินแดนแถบนี้อาจจะเป็นที่ ไชยาหรือเมืองใดเมืองหนึ่งในเอเชียตะวันออกเฉียงใต้ตั้งแต่ดินแดนประเทศไทยจนถึงเกาะชวาของอินโดนีเซีย (Editorial Board Journal of Arts and Culture , 2003, pp. 73-77) พระโพธิสัตว์องค์นี้เป็นศิลปะศรีวิชัยซึ่งได้รับอิทธิพลจากชาวภาคกลาง และพบที่ไชยาซึ่งเป็นศูนย์กลางสำคัญของอาณาจักรศรีวิชัยในช่วงคริสต์ศตวรรษที่ 11 -12

พระโพธิสัตว์อวโลกิเตศวรสำริดพบมากที่สุดในพื้นที่บริเวณพื้นที่ทางตอนใต้ของดินแดนประเทศไทย โดยเฉพาะที่อำเภอไชยา ได้พบพระโพธิสัตว์อวโลกิเตศวรสำริดหลายองค์

ลักษณะของพระโพธิสัตว์อวโลกิเตศวรในสมัยศรีวิชัยนี้มีลักษณะของศิลปะอินเดีย ในสมัยหลังคุปตะ-ปาละ พุทธศาสนามหายานตันตระสกุลวัชรยานได้เจริญรุ่งเรืองอยู่ใน อินเดียภาคตะวันออกเฉียงเหนือภายใต้การสนับสนุนของราชวงศ์ปาละ ซึ่งศิลปะการสร้าง รูปเคารพพระโพธิสัตว์อวโลกิเตศวรได้รับการพัฒนาและเจริญก้าวหน้ามากในช่วงนี้และได้ เผยแพร่ออกไปยังดินแดนต่างๆ ที่พุทธศาสนามหายานเผยแพร่ออกไป รวมถึงดินแดน ประเทศไทยในส่วนที่เป็นอาณาจักรศรีวิชัยด้วยลักษณะของพระโพธิสัตว์อวโลกิเตศวรใน สมัยศรีวิชัยจึงมีลักษณะศิลปกรรมของศิลปะสมัยปาละ คือพระโพธิสัตว์อวโลกิเตศวรมี ลักษณะเป็นรูปเทพชายทรงอาภรณ์ประกอบด้วยเครื่องประดับ ทรงมงกุฎบนพระเศียร บน มงกุฎมีรูปพระอมิตาภะ ทรงสร้อยพระศอก กำไลพระกร พระบาท สายธูรัม และมักจะ ประทับยืนและยืนเอียงสะโพก (ตรีภังค์) พระหัตถ์มักจะทำถือดอกบัว หม้อน้ำมนต์ ลูกประคำ หรือศาสตราวุธ



ภาพประกอบ 1 พระโพธิสัตว์อวโลกิเตศวรปัทมปาณี เครื่ององค์ พบที่วัดเวียง อำเภอไชยา จังหวัดสุราษฎร์ธานี

ศิลปะศรีวิชัย คริสต์ศตวรรษที่ 9

ที่มา: ถ่ายภาพโดย เพชรรุ่ง เทียนปวีโรจน์ เมื่อวันที่ 6 กรกฎาคม พ.ศ. 2559

ที่พิพิธภัณฑ์สถานแห่งชาติพระนคร

2. ความสำคัญของการปรากฏพระโพธิสัตว์อวโลกิเตศวรในดินแดนประเทศไทย การปรากฏของรูปเคารพพระโพธิสัตว์อวโลกิเตศวรในดินแดนประเทศไทยนั้น แสดงถึงอิทธิพลของวัฒนธรรมอินเดียที่แผ่ขยายเข้ามาในดินแดนเอเชียตะวันออกเฉียงใต้ และดินแดนประเทศไทย ซึ่งการรับวัฒนธรรมอินเดียของเมืองโบราณหรืออาณาจักรแต่ละแห่งมีความแตกต่างกันไป ขึ้นอยู่กับสัมพันธภาพระหว่างกระบวนการถ่ายทอดทางวัฒนธรรมอินเดียจากภายนอกกับการเลือกรับ ปรับเปลี่ยนความหมาย และรูปแบบของวัฒนธรรมให้เข้ากับเอกลักษณ์ของท้องถิ่นแต่ละแห่ง การรับแนวความคิด ความเชื่อทาง ศาสนาก็เช่นเดียวกัน ผู้คนที่อาศัยในดินแดนประเทศไทยได้ปรับแนวความคิดของพุทธ ศาสนามหายานที่เผยแพร่จากอินเดียให้เข้ากับวิถีชีวิต ความคิด ความเชื่อของคนในท้องถิ่น ดังที่สะท้อนออกในลักษณะขององค์พระโพธิสัตว์อวโลกิเตศวรซึ่งมีความแตกต่างกันออกไป ในแต่ละพื้นที่ แต่ก็ยังคงลักษณะแนวคิดที่รับมาจากอินเดีย

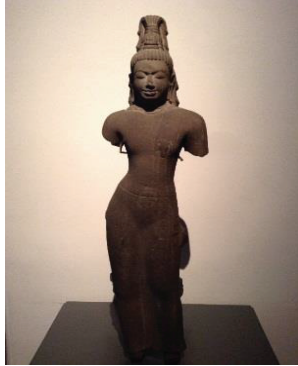
พื้นที่บริเวณตอนใต้ของดินแดนประเทศไทยได้ปรากฏพระโพธิสัตว์อวโลกิเตศวร เป็นจำนวนหลายองค์ แสดงถึงพุทธศาสนามหายานได้เคยเจริญรุ่งเรืองอยู่เป็นเวลานาน พื้นที่ของประเทศไทยตั้งแต่จังหวัดสุราษฎร์ธานีลงไปเป็นส่วนหนึ่งของอาณาจักรศรีวิชัยซึ่ง ได้รับอิทธิพลของพุทธศาสนามหายานต้นตระกูลจากอินเดียภาคตะวันออกเฉียงเหนือภายใต้ การอุปถัมภ์ของราชวงศ์ปาละได้แผ่เข้ามาয়อาณาจักรศรีวิชัยและรุ่งเรืองอยู่ในช่วง คริสต์ศตวรรษที่ 8-10 (พุทธศตวรรษที่ 13-15) ในขณะเดียวกันนั้นศาสนาพราหมณ์ก็ได้เข้า มามีบทบาทในอาณาจักรศรีวิชัยเช่นเดียวกัน (Intrawuth, 2000, pp. 291)

กษัตริย์ราชวงศ์ไศเลนแห่งอาณาจักรศรีวิชัยทรงให้การสนับสนุนพุทธศาสนา มหายานและนับถือพระโพธิสัตว์อวโลกิเตศวร ในดินแดนประเทศไทยได้พบจารึกที่วัดเสมา เมือง จังหวัดนครศรีธรรมราช (พ.ศ. 1318) ซึ่งมีความระบุว่า พระราชาแห่งอาณาจักรศรี วิชัยทรงสร้างศาสนสถานถวายพระพุทธรูป พระโพธิสัตว์อวโลกิเตศวรปัทมปาณี และพระ โพธิสัตว์วัชรปาณี (Wat SemaMueang Inscription, 2016) คติความเชื่อเกี่ยวกับพระ โพธิสัตว์อวโลกิเตศวรเป็นไปอย่างแพร่หลาย การปรากฏของประติมากรรมพระโพธิสัตว์ อวโลกิเตศวรสะท้อนความเชื่อความศรัทธาโดยดูจากรูปเคารพ พระโพธิสัตว์อวโลกิเตศวรที่ ค้นพบมีลักษณะงดงาม จุดมุ่งหมายในการทำรูปเคารพพระโพธิสัตว์อวโลกิเตศวรเพื่อเป็น การแสดงธรรมในรูปเคารพด้วย ในใบหน้าของพระโพธิสัตว์อวโลกิเตศวรมีลักษณะสงบนิ่ง พระโอษฐ์อมยิ้ม แสดงธรรม 3 ประการ คือ ความเมตตา ความสุข และปัญญา ลักษณะ ศิลปกรรมอ่อนช้อยงดงามแสดงความกรุณา ความอ่อนโยน พร้อมทั้งจะช่วยเหลือสรรพสัตว์

การทำรูปเคารพพระโพธิสัตว์อวโลกิเตศวรทำให้ประชาชนเข้าถึงได้มากขึ้นเมื่อมีรูปเคารพบูชา อีกทั้งการที่กษัตริย์ศรีวิชัยให้การสนับสนุนและการนับถือพระโพธิสัตว์อวโลกิเตศวรโดยหาช่างฝีมือเพื่อทำรูปเคารพพระโพธิสัตว์อวโลกิเตศวรขนาดใหญ่ ๆ ขึ้นเพื่อเป็นที่เคารพบูชา และอาจจะส่งพระโพธิสัตว์อวโลกิเตศวรที่ทำขึ้นไปยังเมืองต่าง ๆ ที่อยู่ภายใต้อำนาจของอาณาจักรศรีวิชัย เพื่อเป็นการแสดงถึงอำนาจของกษัตริย์ที่มีนัยทางการเมืองและการศาสนาใช้ความเชื่อเกี่ยวกับพระโพธิสัตว์อวโลกิเตศวรที่ทรงมีเมตตากรุณาในการปกครองอาณาจักร การนับถือพระโพธิสัตว์อวโลกิเตศวรและการทำรูปเคารพได้แพร่ไปถึงหมู่ประชาชนทำให้เกิดการทำรูปพระโพธิสัตว์อวโลกิเตศวรในขนาดเล็กถึงกลางเพื่อสักการบูชา ดังปรากฏเป็นกรูพระพิมพ์โพธิสัตว์เป็นพระพิมพ์ขนาดเล็ก รูปทรงกลมรัศมี 2 เซนติเมตรหรือที่ชาวบ้านเรียกว่า พระเม็ดกระดุมศรีวิชัย

2.1 ลักษณะเฉพาะของพระโพธิสัตว์อวโลกิเตศวรศิลปะศรีวิชัยที่พบในภาคใต้ของไทย

พระโพธิสัตว์อวโลกิเตศวรที่พบในภาคใต้ของดินแดนประเทศไทยมีลักษณะเฉพาะคือ มีการครองหนังกวางหรือทรงคลุมพระวรกายด้วยหนังกวางหรือละมั่งเหนืออঙ্গาซ้าย (ไหล่ซ้าย) ถึงพระนาภี ซึ่งมีรูปกวางปรากฏอยู่ ซึ่งประติมากรรมพระโพธิสัตว์อวโลกิเตศวรที่มีการครองหนังกวางและปรากฏหัวกวางพบเฉพาะบริเวณคาบสมุทรมไทยเท่านั้น (Tepchai, 1984, pp. 48-55) ซึ่งเป็นลักษณะศิลปกรรมที่พบในอินเดียภาคกลาง รวมทั้งบริเวณที่มีอิทธิพลของราชวงศ์ปาละ โดยมีลักษณะการครองหนังกวางที่แตกต่างกันโดยดูจากพระโพธิสัตว์อวโลกิเตศวรที่ค้นพบ ได้แก่ พระโพธิสัตว์อวโลกิเตศวรสลักจากศิลาพบที่วัดศาลาทิง อ.ไชยา จ.สุราษฎร์ธานี สูง 114 เซนติเมตร พระกรทั้งสองข้างหัก ประทับยืนตริภังค์ พระวรกายเปลือยเปล่า เหนืออังกาซ้ายห่มหนังกวางขนาดใหญ่ เห็นหัวกวางหันหน้าตรงและขาหน้าทั้งคู่ยาวจรดพระนาภี อิทธิพลศิลปะอินเดียสมัยหลังคุปตะ มีอายุประมาณ คริสต์ศตวรรษที่ 7-8



ภาพประกอบ 2 พระโพธิสัตว์อวโลกิเตศวรพบที่วัดศาลาทิง อำเภอไชยา จังหวัดสุราษฎร์ธานี
ศิลปะศรีวิชัย คริสต์ศตวรรษที่ 8
ที่มา: ถ่ายภาพโดย เพชรรุ่ง เทียนบัวโรจน์ เมื่อวันที่ 6 กรกฎาคม พ.ศ.2559
ที่พิพิธภัณฑ์สถานแห่งชาติพระนคร

พระโพธิสัตว์อวโลกิเตศวรสลักจากศิลา สูง 100 เซนติเมตร จากวัดบรมธาตุไชยา ทรงเครื่องประดับเพชรพลอยต่าง ๆ หนึ่งกว้างทำเป็นแถบขนาดเล็กคาดเฉียงจากอังสา ซ้ายลอดผ่านใต้พระกรข้างขวาแล้วตลปปลายกลับมายังอังสาเบื้องซ้ายปรากฏหัวกว้างอยู่เหนืออังสา ลักษณะเดียวกับการคาดสายยัชโญปวีต (สายศักดิ์สิทธิ์ของพราหมณ์ที่ประกอบด้วยด้าย 3 เส้น) ด้รับอิทธิพลศิลปะอินเดียภาคใต้ผ่านศิลปะจาม ศิลปะศรีวิชัยในสุมาตราเหนือ อายุราวคริสต์ศตวรรษที่ 9-10

พระโพธิสัตว์อวโลกิเตศวรสำริด สูง 64 เซนติเมตร เหลือเพียงครึ่งบน ทรงเครื่องประดับเต็มทีหนึ่งกว้างเหนืออังสาซ้ายครองพาดเฉียงไปเบื้องขวา มีลักษณะเล็กกลึง เหลือเพียงหัวกว้างและขาคู่หน้าขนาดเล็ก หัวกว้างหันหน้าเฉียงพาดอยู่เหนือยัชโญปวีตทำด้วยมุก ด้รับอิทธิพลศิลปะอินเดียกลุ่มภาคตะวันออกเฉียงเหนือในศิลปะปาละ มีอายุประมาณคริสต์ศตวรรษที่ 10

การครองหนึ่งกว้างของพระโพธิสัตว์อวโลกิเตศวรด้มีลักษณะการเปลี่ยนแปลงไปตามอิทธิพลทางศิลปะของอินเดียที่เข้ามามีอิทธิพล ทำให้การครองหนึ่งกว้างเปลี่ยนแปลงจากการครองหนึ่งกว้างขนาดใหญ่ หัวกว้างหันหน้าตรง ไปสู่การประดับตกแต่งพระโพธิสัตว์อวโลกิเตศวรด้ด้วยเครื่องประดับการครองหนึ่งกว้างที่มีขนาดเล็กกลึง หัวกว้างหันหน้าเฉียง เป็นผลจากการรับอิทธิพลทางศิลปะในสมัยที่แตกต่างกัน

2.2 ความสำคัญของการค้นพบพระโพธิสัตว์อวโลกิเตศวรศิลปะศรีวิชัยในพื้นที่ภาคใต้ของไทย

ในบริเวณภาคใต้ของไทยได้พบหลักฐานหลายด้านที่แสดงว่า พุทธศาสนาในนิกายมหายานเคยเจริญรุ่งเรืองอยู่เป็นเวลาหลายร้อยปี โดยเฉพาะในช่วงเวลาระหว่างประมาณคริสต์ศตวรรษที่ 9-11 (พุทธศตวรรษที่ 13-15) ซึ่งเป็นช่วงเวลาที่คาบสมุทรมลายูเป็นส่วนหนึ่งของอาณาจักรศรีวิชัยที่มีอาณาเขตครอบคลุมไปถึงเกาะสุมาตราและเกาะชวา ในช่วงเวลาดังกล่าวพุทธศาสนานิกายมหายานต้นตระกูลอินเดียภาคตะวันออกเฉียงเหนือภายใต้การอุปถัมภ์ของราชวงศ์ปาละได้แผ่เข้ามายังอาณาจักรศรีวิชัยและเจริญรุ่งเรืองอยู่เป็นเวลานาน

พื้นที่บริเวณภาคใต้ของคาบสมุทรมลายูในช่วง คริสต์ศตวรรษที่ 9-10 นั้นเป็นส่วนหนึ่งของอาณาจักรศรีวิชัยซึ่งมีบริเวณอยู่ในจังหวัดสุราษฎร์ธานีและนครศรีธรรมราช

หลักฐานจากจารึก บังชัตว่าชุมชนโบราณบนคาบสมุทรมลายูได้มีการติดต่อแลกเปลี่ยนวัฒนธรรมกับชุมชนโบราณในประเทศอินเดียภาคตะวันออกเฉียงเหนือแถบแคว้นเบงกอลในช่วงคริสต์ศตวรรษที่ 9 และในช่วงคริสต์ศตวรรษที่ 10 ก็มีความสัมพันธ์อย่างแน่นแฟ้นกับอินเดียภาคใต้ ดังปรากฏหลักฐานด้านจารึก สำหรับจารึกที่สำคัญที่พบที่วัดเสมาเมือง จังหวัดนครศรีธรรมราช (พ.ศ.1318) ที่มีข้อความระบุว่า พระราชาแห่งอาณาจักรศรีวิชัยทรงสร้างศาสนสถานถวายพระพุทธเจ้า พระโพธิสัตว์ปัทมปาณี และพระโพธิสัตว์วัชรปาณีนัน นักวิชาการลงความเห็นว่าศาสนสถาน 3 หลังดังกล่าวคือ วัดเวียง วัดแก้ว และวัดหลง ที่อำเภอไชยา จังหวัดสุราษฎร์ธานี (Intrawuth, 2000, p. 294)

พุทธศาสนานิกายมหายานแผ่เข้ามาในบริเวณคาบสมุทรมลายูภาคใต้ของไทย และเข้ามาในช่วงไล่เลี่ยกันกับพุทธศาสนานิกายหินยาน คือราวคริสต์ศตวรรษที่ 7 ดังได้พบประติมากรรมสำริดรูปพระโพธิสัตว์อวโลกิเตศวร 2 กร ที่ควนสราญรมย์ อำเภอพุนพิน จังหวัดสุราษฎร์ธานี พระโพธิสัตว์อวโลกิเตศวรองค์นี้มีรูปแบบเหมือนศิลปะอินเดียภาคตะวันออกเฉียงใต้ภายใต้การอุปถัมภ์ของราชวงศ์ ปัลลวะตอนต้น (คริสต์ศตวรรษที่ 7 หรือพุทธศตวรรษที่ 12) และยังได้พบประติมากรรมสำริดรูปพระโพธิสัตว์อวโลกิเตศวร 2 กร ซึ่งมีรูปแบบเหมือนศิลปะจีนสมัยราชวงศ์ถัง (คริสต์ศตวรรษที่ 7-8) อีก 3 องค์ในบริเวณคาบสมุทรมลายูภาคใต้ องค์หนึ่งพบที่จังหวัดสุราษฎร์ธานี อีกองค์หนึ่งพบที่อำเภอสทิงพระ (ส่วนพระเศียรหักหายไป) ทั้งสององค์เป็นประติมากรรมขนาดเล็กคงจะนำเข้ามาจากประเทศจีนสมัยราชวงศ์ถัง

อย่างไรก็ตามอิทธิพลของพระพุทธรูปศานานิกายมหายานที่เข้ามามีบทบาทอย่างแท้จริงในบริเวณคาบสมุทรภาคใต้ของไทยลงไปตลอดคาบสมุทรมาลายูจนถึงเกาะชวา คือ พุทธรูปศานานิกายมหายานต้นตระกูลวัชรยาน ซึ่งเจริญรุ่งเรืองอยู่ในอินเดียภาคตะวันออกเฉียงเหนือภายใต้การอุปถัมภ์ของราชวงศ์ปาละ (พุทธศตวรรษที่ 14-17 หรือคริสต์ศตวรรษที่ 9-15) โดยมีศูนย์กลางสำคัญอยู่ที่เมืองนาลันทา ปะหรรพูน และไมนามตี ตั้งได้พบประติมากรรมเนื่องในพุทธรูปศานานิกายมหายานต้นตระในบริเวณคาบสมุทรภาคใต้จำนวนมาก มีทั้งนำเข้ามาจากอินเดียโดยตรง เป็นต้นว่า สถูปสำริด และพระพุทธรูปสำริดปางมารวิชัย ที่พบที่ถ้ำคูหาภิมุข อำเภอเมือง จังหวัดยะลา ซึ่งส่วนใหญ่เป็นพระพิมพ์ที่พบอยู่ในบริเวณแหล่งโบราณคดีประเภทถ้ำในจังหวัดพัทลุง กระบี่ ยะลา และแหล่งชุมชนโบราณในเขตจังหวัดสุราษฎร์ธานี นครศรีธรรมราช ปัตตานี และในช่วงนี้ยังได้พบประติมากรรมรูปพระโพธิสัตว์สำริดหลายองค์ที่มีรูปแบบทางศิลปะใกล้เคียงรูปแบบศิลปะชวาภาคกลาง

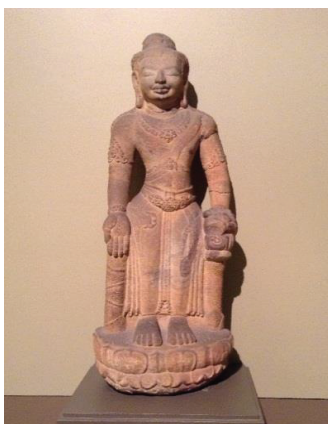
ตาราง 1

ตารางแสดงพระโพธิสัตว์อวโลกิเตศวรศิลปะศรีวิชัยที่ค้นพบในบริเวณภาคใต้ของไทย

วัตถุที่ทำ	จำนวนกร	ขนาด (ซม.)	สถานที่พบ	ลักษณะ
พระโพธิสัตว์อวโลกิเตศวรดินดิบ	-	9	จังหวัดตรัง	มีอายุราวพุทธศตวรรษที่ 14-15
พระพิมพ์รูปพระโพธิสัตว์อวโลกิเตศวรดินดิบ	12 กร	9	วัดหัน จังหวัดตรัง	มีอายุราวพุทธศตวรรษที่ 14-15
พระโพธิสัตว์อวโลกิเตศวรศิลปะ	-	100	วัดพระบรมธาตุไชยา อ.ไชยา จ.สุราษฎร์ธานี	สภาพสมบูรณ์ทรงเครื่องประดับเพชรพลอยต่างๆ
พระโพธิสัตว์อวโลกิเตศวรศิลปะ	-	114	วัดศิลาทิง อ.ไชยา จ.สุราษฎร์ธานี	พระกรหัก ยืนท่าตรีภังค์ พระวรกายท่อนบนเปลือยเปล่า เนื้ออังกษา ้วย ห่มหนังกวางขนาดใหญ่

วัตถุที่ทำ	จำนวนกร	ขนาด (ซม.)	สถานที่พบ	ลักษณะ
พระโพธิสัตว์อวโลกิเตศวรศิลา	2 กร	115	อ.ไชยา จ.สุราษฎร์ธานี	ได้รับอิทธิพลศิลปะอินเดียสมัยคุปตะพุทธศตวรรษที่ 12
พระโพธิสัตว์อวโลกิเตศวร	2 กร	-	อ.ไชยา จ.สุราษฎร์ธานี	มีอายุราวพุทธศตวรรษที่ 15
พระโพธิสัตว์อวโลกิเตศวรสำริด	2 กร	21	ควงสราญรมย์ อ.พุนพิน จ.สุราษฎร์ธานี	ศิลปะปลลวะตอนต้นพุทธศตวรรษที่ 12
พระโพธิสัตว์อวโลกิเตศวรสำริด	2 กร	9.4	จ.สุราษฎร์ธานี	ศิลปะจีนสมัยราชวงศ์ถังพุทธศตวรรษที่ 14-17
พระโพธิสัตว์อวโลกิเตศวรสำริด	4 กร	-	อ.สทิงพระ จ.สงขลา	มีอายุราวพุทธศตวรรษที่ 14-15
พระโพธิสัตว์อวโลกิเตศวรสำริด	2 กร	20	อ.สทิงพระ จ.สงขลา	มีอายุราวพุทธศตวรรษที่ 14-15
พระโพธิสัตว์อวโลกิเตศวรสำริด	8 กร	76.7	วัดพระบรมธาตุไชยา อ.ไชยา จ.สุราษฎร์ธานี	มีอายุราวพุทธศตวรรษที่ 14-15
พระโพธิสัตว์อวโลกิเตศวรสำริด	22 กร	22.3	บ้านวัดขนุน อ.เมือง จ.สงขลา	มี 11 เศียรได้รับอิทธิพลศิลปะเขมรพุทธศตวรรษที่ 16
พระโพธิสัตว์อวโลกิเตศวรสำริด	-	64	-	เหลือเพียงครึ่งองค์ที่อนบนทรงเครื่องประดับ
พระโพธิสัตว์อวโลกิเตศวรสำริด	12 กร	95	วัดนิกรปราสาท จ.สุราษฎร์ธานี	ประทับยืนบนปัทมอาสน์ ส่วนองค์พระสูง 74 เซนติเมตร

วัตถุที่ทำ	จำนวนกร	ขนาด (ซม.)	สถานที่พบ	ลักษณะ
พระพิมพ์ดินเผา พระโพธิสัตว์อว โลกิเตศวร	-	2	วัดเขาศรีวิชัย จ.สุราษฎร์ธานี	ชาวบ้านเรียกว่าพระ เม็ดกระดุมศรีวิชัย ปรากฏเป็นกรูพระ พิมพ์โพธิสัตว์



ภาพประกอบ 3 พระโพธิสัตว์อวโลกิเตศวรศิลปะศรีวิชัย ราวคริสต์ศตวรรษที่ 9 –10
พบที่อำเภอไชยา จังหวัดสุราษฎร์ธานี
ที่มา: ถ่ายภาพโดย เพชรรุ่ง เทียนปวีโรจน์ เมื่อวันที่ 6 กรกฎาคม พ.ศ.2559
ที่พิพิธภัณฑ์สถานแห่งชาติพระนคร



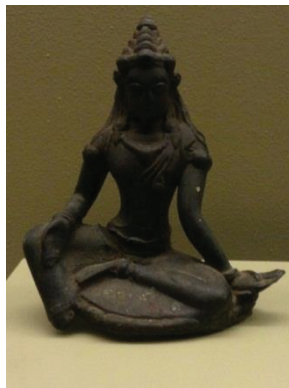
ภาพประกอบ 4 พระพิมพ์ดินดิบ ศิลปะศรีวิชัย ราวคริสต์ศตวรรษที่ 14-15
หรือประมาณ 1,100 – 1,200 ..

- หมายเลข 1-2 พระโพธิสัตว์อวโลกิเตศวรสี่กร ได้จากถ้ำเขาขาว จังหวัดตรัง
- หมายเลข 3, 10 พระโพธิสัตว์ซุ้มกละ ได้จากถ้ำเขาสาย จังหวัดตรัง
- หมายเลข 4, 8 พระโพธิสัตว์อวโลกิเตศวรสี่กร ได้จากถ้ำเขาสาย จังหวัดตรัง
- หมายเลข 5, 7 พระโพธิสัตว์ ไม่ทราบที่มา
- หมายเลข 6 พระโพธิสัตว์อวโลกิเตศวรสิบสองกร ได้จากถ้ำเขาขาว จังหวัดตรัง
- หมายเลข 9 พระโพธิสัตว์ ได้จากวัดร้าง จังหวัดพัทลุง

ที่มา: ถ่ายภาพโดย เพชรรุ่ง เทียนบัวโรจน์ เมื่อวันที่ 6 กรกฎาคม พ.ศ.2559
ที่พิพิธภัณฑ์สถานแห่งชาติพระนคร



ภาพประกอบ 5 พระพุทธรูปและพระโพธิสัตว์ประทับหันหลังติดกัน ศิลปะศรีวิชัย
ราวคริสต์ศตวรรษที่ 9-10 ซื้อมาจากหม่อมเจ้าปิยะภักดีนาถ สุประดิษฐ์
เมื่อวันที่ 31 ธันวาคม 2479
ที่มา: ถ่ายภาพโดย เพชรรุ่ง เทียนบัวโรจน์ เมื่อวันที่ 6 กรกฎาคม พ.ศ.2559
ที่พิพิธภัณฑ์สถานแห่งชาติพระนคร



ภาพประกอบ 6 พระโพธิสัตว์ ศิลปะศรีวิชัย ราวพุทธศตวรรษที่ 14-15
เดิมเป็นของสมเด็จพระสังฆราชเจ้า กรมหลวงชินวราลงกรณ รัชกาลที่ 10 รับมอบจากกระทรวงการคลัง เมื่อ พ.ศ.2482
ที่มา: ถ่ายภาพโดย เพชรรุ่ง เทียนบัวโรจน์ เมื่อวันที่ 6 กรกฎาคม พ.ศ.2559
ที่พิพิธภัณฑ์สถานแห่งชาติพระนคร



ภาพประกอบ 7 พระโพธิสัตว์ปัทมาปานิ ศิลปะศรีวิชัย ราวคริสต์ศตวรรษที่ 9 –10
เป็นของอยู่ในพิพิธภัณฑสถานแห่งชาติมาแต่เดิม
ที่มา: ถ่ายภาพโดย เพชรรุ่ง เทียนปวีโรจน์ เมื่อวันที่ 6 กรกฎาคม พ.ศ.2559
ที่พิพิธภัณฑสถานแห่งชาติพระนคร



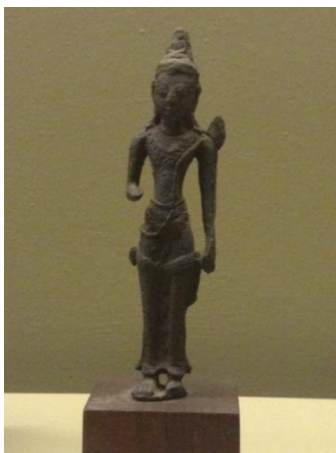
ภาพประกอบ 8 พระโพธิสัตว์อวโลกิเตศวรสีกรศิลปะศรีวิชัย ราวคริสต์ศตวรรษที่ 9
ที่มา: ถ่ายภาพโดย เพชรรุ่ง เทียนปวีโรจน์ เมื่อวันที่ 6 กรกฎาคม พ.ศ.2559
ที่พิพิธภัณฑสถานแห่งชาติพระนคร



ภาพประกอบ 9 พระโพธิสัตว์อวโลกิเตศวรศิลปะศรีวิชัย ราวคริสต์ศตวรรษที่ 8 -9 จากห้องกลางกระทรวงมหาดไทย เดิมได้จากพระปฐมเจดีย์ จังหวัดนครปฐม เมื่อ พ.ศ. 2450
ที่มา: ถ่ายภาพโดย เพชรรุ่ง เทียนปวีโรจน์ เมื่อวันที่ 6 กรกฎาคม พ.ศ.2559
ที่พิพิธภัณฑ์สถานแห่งชาติพระนคร



ภาพประกอบ 10 พระโพธิสัตว์อวโลกิเตศวรแปดกร ศิลปะศรีวิชัย ราวคริสต์ศตวรรษที่ 10 -11 ย้ายมาจากห้องกลางกระทรวงมหาดไทย เดิมได้มาจากเมืองเบตง จังหวัดยะลา
ที่มา: ถ่ายภาพโดย เพชรรุ่ง เทียนปวีโรจน์ เมื่อวันที่ 6 กรกฎาคม พ.ศ.2559
ที่พิพิธภัณฑ์สถานแห่งชาติพระนคร



ภาพประกอบ 11 พระโพธิสัตว์อวโลกิเตศวรศิลปะศรีวิชัย ราวคริสต์ศตวรรษที่ 10 – 11
ที่มา: ถ่ายภาพโดย เพชรรุ่ง เทียนปวีโรจน์ เมื่อวันที่ 6 กรกฎาคม พ.ศ.2559
ที่พิพิธภัณฑ์สถานแห่งชาติพระนคร



ภาพประกอบ 12 พระโพธิสัตว์ศิลปะศรีวิชัย ราวคริสต์ศตวรรษที่ 8 – 9
ที่มา: ถ่ายภาพโดย เพชรรุ่ง เทียนปวีโรจน์ เมื่อวันที่ 6 กรกฎาคม พ.ศ.2559
ที่พิพิธภัณฑ์สถานแห่งชาติพระนคร



ภาพประกอบ 13 พระโพธิสัตว์อวโลกิเตศวร ศิลปะศรีวิชัย ราวคริสต์ศตวรรษที่ 7 – 8
พบที่อำเภอไชยา จังหวัดสุราษฎร์ธานี
ที่มา: ถ่ายภาพโดย เพชรรุ่ง เทียนบัวโรจน์ เมื่อวันที่ 6 กรกฎาคม พ.ศ.2559
ที่พิพิธภัณฑสถานแห่งชาติพระนคร

สรุปผล

พระโพธิสัตว์อวโลกิเตศวรทรงเป็นพระโพธิสัตว์ที่มีผู้นับถือมากในลัทธิมหายาน เมื่อศาสนาหายนเผยแพร่ออกไปตั้งดินแดนใด ดินแดนนั้นก็มีการทำรูปเคารพพระโพธิสัตว์อวโลกิเตศวรขึ้นตามความเชื่อของตน และยังมีพระนามเรียกแตกต่างกันไปอีกตามคุณลักษณะของพระองค์ พุทธศาสนาหายนได้ถูกเผยแผ่เข้ามายังภาคใต้ของดินแดนประเทศไทย สิ่งที่แสดงถึงอิทธิพลของพุทธศาสนาหายนคือการปรากฏรูปพระโพธิสัตว์อวโลกิเตศวรจำนวนมาก

หลักฐานทางด้านโบราณคดี โบราณวัตถุ และหลักฐานด้านจารึกที่พบในประเทศไทยแสดงให้เห็นว่า พุทธศาสนาหายนได้เผยแผ่เข้ามายังดินแดนประเทศไทย ตั้งแต่ช่วงคริสต์ศตวรรษที่ 8 การค้นพบประติมากรรมพระโพธิสัตว์อวโลกิเตศวรศิลปะศรีวิชัยในบริเวณภาคใต้ประเทศไทยเป็นจำนวนมากโดยพบทั้งที่เป็นลักษณะของพระพิมพ์และรูปปั้นลอยตัว ซึ่งน่าจะเป็นรูปเคารพ ใช้ในการเคารพบูชาหรือประกอบพิธีกรรม คนท้องถิ่นในดินแดนประเทศไทยมีความเชื่อและนับถือภูตผี วิญญาณบรรพบุรุษอยู่ก่อนแล้ว เมื่อได้รับอิทธิพลทางความเชื่อจากอินเดียทำให้เกิดการผสมผสานทางความเชื่อ พุทธศาสนาหายนต้องการเผยแผ่ศาสนาให้เข้าถึงประชาชนให้มากที่สุด ความเชื่อเกี่ยวกับพระโพธิสัตว์อวโลกิเตศวรได้ถูกยกฐานะให้เป็นเสมือนเทพผู้ยิ่งใหญ่ เป็นเทพ

ผู้ยิ่งใหญ่ที่มองได้รอบทุกหนทุกแห่ง โดยมีลักษณะการวางเฉย แต่พร้อมที่จะช่วยมนุษย์ที่ตกทุกข์ได้ยาก โดยไม่มีการแบ่งแยกชนชั้นวรรณะ เป็นเทพที่ทรงไว้ซึ่งความเมตตากรุณา ต้องการนำมนุษย์ทั้งหลายไปสู่พระนิพพาน พันทุกข์ทั้งปวง ช่วยเหลือนมนุษย์ที่ยังเวียนว่ายตายเกิด ด้วยคุณธรรมที่เปี่ยมไปด้วยความเมตตากรุณาของพระโพธิสัตว์อวโลกิเตศวร ทำให้คนท้องถิ่นในดินแดนประเทศไทยให้การเคารพนับถือพระโพธิสัตว์อวโลกิเตศวรเพื่อการเคารพบูชา ตอบสนองความต้องการในแง่ของความเชื่อในการยึดเหนี่ยวจิตใจ พระโพธิสัตว์อวโลกิเตศวรในสมัยศรีวิชัย ซึ่งมีการค้นพบประติมากรรมพระโพธิสัตว์อวโลกิเตศวรเป็นจำนวนมากแสดงถึงความเจริญรุ่งเรืองและความศรัทธาในพระโพธิสัตว์อวโลกิเตศวรและพุทธศาสนาหายาน กษัตริย์แห่งอาณาจักรศรีวิชัยให้การสนับสนุนพุทธศาสนาหายานและการทำประติมากรรมพระโพธิสัตว์อวโลกิเตศวร ทำให้ประติมากรรมพระโพธิสัตว์อวโลกิเตศวรแพร่หลายมีการทำในหมู่ประชาชนเพื่อสักการบูชา ประติมากรรมพระโพธิสัตว์อวโลกิเตศวรในสมัยศรีวิชัยส่วนใหญ่ได้รับอิทธิพลจากอินเดีย โดยมีการปรับเปลี่ยนลักษณะตามอิทธิพลทางศิลปะและวัฒนธรรมท้องถิ่นมีทั้งรูปเคารพพระโพธิสัตว์อวโลกิเตศวรที่มีขนาดใหญ่ และการทำรูปพระโพธิสัตว์อวโลกิเตศวรในขนาดเล็กลงเพื่อสักการบูชาเพื่อให้เข้าถึงจิตใจผู้ที่เคารพศรัทธาได้มากยิ่งขึ้น

อภิปรายผล

จากการศึกษาครั้งนี้ทำให้ผู้วิจัยเห็นถึงการยอมรับ และการปรับเปลี่ยนวัฒนธรรมความเชื่อของผู้คนที่เคยอาศัยอยู่ในดินแดนประเทศไทย การวิเคราะห์ลักษณะทางประติมานวิทยาของพระโพธิสัตว์อวโลกิเตศวรศิลปะศรีวิชัยพบว่า มีลักษณะคล้ายคลึงกับพระโพธิสัตว์อวโลกิเตศวรศิลปะอินเดีย ซึ่งหม่อมเจ้าสุภัทรดิศ ดิศกุลทรงศึกษาถึงพระโพธิสัตว์อวโลกิเตศวรอินเดียในสมัยโบราณราวคริสต์ศตวรรษที่ 1 ที่มีการสร้างรูปบุคคลแต่งกายเจ้าชายทรงอาภรณ์หลายอย่าง บางรูปโพกผ้าที่ศรีษะ บางรูปมุ่นมวยผม มีทั้งรูปยืนนั่งขัดสมาธิ และห้อยเท้าสองข้าง และการศึกษาของผาสุก อินทรารุช เรื่องพุทธปฏิมาฝ้ายมหายานยืนยันว่าพุทธศาสนิกายมหายานต้นตระกูลจากอินเดียทางตะวันออกเฉียงเหนือได้แผ่เข้ามาয়ังอาณาจักรศรีวิชัยและเจริญรุ่งเรืองโดยใช้หลักฐานเอกสาร จารึก และประติมากรรม มีการค้นพบประติมากรรมเนื่องในพุทธศาสนาหายานในภาคใต้ของประเทศไทยได้เป็นจำนวนมากส่วนใหญ่เป็นประติมากรรมรูปพระโพธิสัตว์ สอดคล้องกับการศึกษาเรื่องพระโพธิสัตว์ ประติกรรมที่พบในภาคใต้ ของพิริยะ ไกรฤกษ์ที่พบพระพระโพธิสัตว์ในภาคตะวันออกเฉียงของคาบสมุทรมลายูในเขตจังหวัดสุราษฎร์ธานี นครศรีธรรมราช

สงขลา ตรัง ยะลา และนราธิวาส การสร้างพระโพธิสัตว์อวโลกิเตศวรศิลปะศรีวิชัยมีการปรับเปลี่ยนรูปแบบของศิลปะให้เข้ากับความเป็นท้องถิ่น เช่น การครองหนังกวางหรือการคลุมพระวรกายด้วยหนังมะมั่งในรูปเคารพที่มีขนาดใหญ่ที่น่าจะประดิษฐานไว้ตามศาสนสถาน และการสร้างพระโพธิสัตว์อวโลกิเตศวรที่มีขนาดเล็กหรือที่ชาวบ้านเรียกกันว่าพระเม็ดกระดุมศรีวิชัย ซึ่งสันนิษฐานว่าเป็นการสร้างเพื่อการสักการบูชาในหมู่บ้าน นอกจากนี้พื้นที่ภาคใต้ที่มีการพบพระโพธิสัตว์อวโลกิเตศวร ในพื้นที่อื่นๆ ก็ยังพบรูปเคารพของพระโพธิสัตว์อวโลกิเตศวร เช่น ในภูมิภาคตะวันตก พบพระโพธิสัตว์อวโลกิเตศวรศิลปะทวารวดี ในแถบจังหวัดราชบุรี และกาญจนบุรี การค้นพบพระโพธิสัตว์อวโลกิเตศวรศิลปะทวารวดีแสดงให้เห็นถึงอิทธิพลของพุทธศาสนาหายานที่แผ่เข้ามายังทวารวดี ในแถบภาคตะวันออกเฉียงเหนือ และภาคกลางพบพระโพธิสัตว์อวโลกิเตศวรศิลปะเขมร แสดงให้เห็นถึงอิทธิพลพุทธศาสนาหายานจากกัมพูชาที่แผ่เข้ามาในประเทศไทยภายใต้การอุปถัมภ์ของพระเจ้าชัยวรมันที่ 7 ประติมากรรมพระโพธิสัตว์อวโลกิเตศวรที่ค้นพบในพื้นที่ต่าง ๆ ในประเทศไทยยังคงคืดความเชื่อในการสร้างพระโพธิสัตว์แห่งความกรุณา ซึ่งมีผสมผสานรูปแบบที่มาจากอินเดีย และเอกลักษณ์ความเป็นท้องถิ่น ดังปรากฏเป็นรูปเคารพพระโพธิสัตว์อวโลกิเตศวรที่หลงเหลือให้ศึกษามาถึงปัจจุบัน

References

- Diskul, S. D.M.C. (1970). *Art in Thailand*. Krung Siam Printing. [in Thai]
- _____. (1984). *Indian Avalokitesvara Bodhisattva*. Teachers Council. [in Thai]
- Editorial Board Journal of Arts and Culture. (2003). The most beautiful defective sculpture in Siam, Bodhisattva Avalokitesvara Pattamapani found in Chaiya Surat Thani. *Journal of Arts and Culture*, 24(8), 73 – 77. [in Thai]
- Inchodchay, J. (1991). Glorious Bodhisattva Avalokitesvara: In Ratchaburi National Museum. *Silpakorn Journal*, 34(3), 23-28. [in Thai]
- Intrawuth, B. (2000). *Mahayana Buddha*. Aksonsamai. [in Thai]
- _____. (1996). *Buddhism and Iconography*. Department of Archaeology Faculty of Archaeology Silpakorn University. [in Thai]
- Krairiksh, P. (2001). *Thai Civilization Basic History of Art*. Volume 1. Thammasat University. [in Thai]

- Navikkachin, T. (1968). *Avalokitesvara Bodhisattva* [Bachelor 's thesis, Silpakorn University]. Bangkok. [in Thai]
- Sajjachot, C. (2013). *Srivijaya God of Sea ang Art*. Udomlap. [in Thai]
- Silpanon, D. (2004). Observation about wearing format deer skin of Avalokitesvara Bodhisattva Chaiya Surattani. *Silpakorn Journal*, 47(1), 62-73. [in Thai]
- Tepchai, K. (1984). Observation Iconography of Bodhisattva Figures found in Chaiya Surattani. *Silpakorn Journal*. 28(5), 48 – 55. [in Thai]
- Wat Sema Mueang Incriptions. (2016). http://www.sac.or.th/databases/inscriptions/inscribe_detail.php?id=323. [in Thai]