

รูปแบบการจัดการฐานการเรียนรู้พิพิธภัณฑ์เดอะช่างโนวเลจพาร์ค จังหวัดสุรินทร์ A Management Model for the Chang Knowledge Park Museum, Surin Province

พัชรพร คูกิตติเกษม¹, ภรณ์ หลาวทอง^{1*} และณัฐพงษ์ พร้อมจิต¹
Phatcharaphorn Kookittikasem¹, Poranee Loatong^{1*} and Nathapong Promjit¹

Received: June 10, 2024; Revised: November 11, 2024; Accepted: November 28, 2024

บทคัดย่อ

การวิจัยครั้งนี้มีวัตถุประสงค์ 1) เพื่อพัฒนารูปแบบการจัดการฐานการเรียนรู้พิพิธภัณฑ์เดอะช่างโนวเลจพาร์ค จังหวัดสุรินทร์ 2) เพื่อศึกษาผลการใช้รูปแบบการจัดการฐานการเรียนรู้พิพิธภัณฑ์เดอะช่างโนวเลจพาร์ค จังหวัดสุรินทร์ โดยเปรียบเทียบความรู้ก่อนและหลังเข้าชมพิพิธภัณฑ์เดอะช่างโนวเลจพาร์ค จังหวัดสุรินทร์ 3) เพื่อศึกษาความพึงพอใจของนักท่องเที่ยวที่มีต่อรูปแบบการจัดการฐานการเรียนรู้พิพิธภัณฑ์เดอะช่างโนวเลจพาร์ค จังหวัดสุรินทร์ กลุ่มตัวอย่าง ได้แก่ นักท่องเที่ยวที่เข้าชมพิพิธภัณฑ์เดอะช่างโนวเลจพาร์ค จังหวัดสุรินทร์ จำนวน 50 คน โดยการเลือกแบบเจาะจง เครื่องมือที่ใช้ในการวิจัยเป็นแบบสอบถาม มีค่าความเชื่อมั่น 0.87 สถิติที่ใช้ในการวิเคราะห์ข้อมูล ได้แก่ ค่าร้อยละ ค่าเฉลี่ย ส่วนเบี่ยงเบนมาตรฐาน และการทดสอบค่าที (t-test) ผลการวิจัยพบว่า 1) ผลการพัฒนาและหาประสิทธิภาพรูปแบบการจัดการฐานการเรียนรู้พิพิธภัณฑ์เดอะช่างโนวเลจพาร์ค จังหวัดสุรินทร์ พบว่า การพัฒนารูปแบบที่สร้างขึ้นโดยสังเคราะห์กับแนวคิดทฤษฎีที่ใช้สำหรับการสร้างรูปแบบ มีขั้นตอนการพัฒนารูปแบบ 5 ขั้นตอน และประสิทธิภาพของรูปแบบการจัดการฐานการเรียนรู้พิพิธภัณฑ์เดอะช่างโนวเลจพาร์ค จังหวัดสุรินทร์ ได้ค่าประสิทธิภาพ 80.00/89.50 2) ผลการใช้รูปแบบการจัดการฐานการเรียนรู้พิพิธภัณฑ์เดอะช่างโนวเลจพาร์ค จังหวัดสุรินทร์ โดยเปรียบเทียบความรู้ก่อนและหลังเข้าชมพิพิธภัณฑ์เดอะช่างโนวเลจพาร์ค จังหวัดสุรินทร์ พบว่า ผลการเรียนรู้หลังเข้าชมสูงกว่าก่อนเข้าชม อย่างมีนัยสำคัญทางสถิติที่ระดับ 0.05 และ 3) ความพึงพอใจของนักท่องเที่ยวที่มีต่อรูปแบบการจัดการฐานการเรียนรู้พิพิธภัณฑ์เดอะช่างโนวเลจพาร์ค จังหวัดสุรินทร์ พบว่า นักท่องเที่ยวมีความพึงพอใจในภาพรวมอยู่ในระดับมากที่สุด

คำสำคัญ: เดอะช่างโนวเลจพาร์ค พิพิธภัณฑ์ รูปแบบการจัดการฐานการเรียนรู้

¹ คณะเทคโนโลยีการจัดการ มหาวิทยาลัยเทคโนโลยีราชมงคลอีสาน วิทยาเขตสุรินทร์, Faculty of Management Technology
Rajamangala University of Technology Isan Surin Campus
*Corresponding author e-mail: poranee11@gmail.com

Abstract

This research aimed to 1) develop a learning management model for the Chang Knowledge Park Museum, Surin Province, 2) examine the learning efficiency by comparing visitors' knowledge before and after using the developed learning management model at the Chang Knowledge Park Museum, and 3) assess visitors' satisfaction towards the learning management model. The respondents were 50 visitors to the museum, selected through purposive sampling. The research instruments included a questionnaire with a reliability coefficient of 0.87. Data were analyzed using percentage, mean, standard deviation, and dependent t-test. The findings revealed that: 1) The development process of the learning management model, synthesized from relevant theoretical concepts, comprised 5 steps and achieved the efficiency criterion of 80.00/89.50. 2) The visitors' knowledge assessment scores increased significantly after participating in the learning management model activities ($p < 0.05$) and 3) The overall visitors' satisfaction towards the learning management model was at the highest level.

Keywords: The Chang Knowledge Park, Museum, Learning Management Model

บทนำ

กระแสความเปลี่ยนแปลงที่เกิดขึ้นอย่างต่อเนื่องในยุคโลกาภิวัตน์ มีผลทำให้สังคมโลกรวมถึงประเทศไทย กำลังอยู่ในระบบเศรษฐกิจใหม่ (New Economy) ที่มีการใช้ประโยชน์จากปัจจัยการผลิตประเภทสารสนเทศ (Information) และความรู้ (Knowledge) ตลอดจนการส่งเสริมให้สังคมสร้างและมีนวัตกรรมไว้ใช้ (Innovation) เพื่อยกระดับความสามารถในการแข่งขันระหว่างประเทศ ส่งผลให้สังคมในระบบเศรษฐกิจใหม่มีการพัฒนาที่มุ่งเน้นไปสู่สังคมฐานความรู้ (Knowledge-Based Society : KBS) และเศรษฐกิจฐานความรู้ (Knowledge - Based Economy : KBE) ซึ่งจะเป็นระบบสังคมและระบบเศรษฐกิจที่อาศัย การสร้างการกระจาย และการใช้ความรู้เป็นตัวขับเคลื่อนที่ทำให้เกิดการเติบโต สร้างความมั่นคง มั่งคั่ง และสร้างงานในอุตสาหกรรมทุกรูปแบบ ทั้งนี้เป็นผลมาจากการที่ประเทศและองค์กรระหว่างประเทศต่างยอมรับและตระหนักว่า “ความรู้” มีบทบาทสำคัญในการพัฒนาการเมือง เศรษฐกิจ และสังคม (Worabarunkul et al., 2018) การพัฒนาทุนมนุษย์ จึงต้องมีการปรับปรุงเปลี่ยนแปลงตามการเปลี่ยนแปลงดังกล่าว เพราะเป็นการเพิ่มขีดความสามารถในการแข่งขัน กำลังแรงงานที่มีความรู้และทักษะ และจะช่วยสร้างสรรค์เศรษฐกิจใหม่และการสร้างนวัตกรรม ตลอดจนการแก้ปัญหาต่าง ๆ ในสังคม จึงกล่าวได้ว่าในการพัฒนาทุนมนุษย์ต้องอาศัยกระบวนการศึกษาเป็นหลัก เพราะทุนมนุษย์เป็นทั้งเหตุปัจจัยและผลลัพธ์ที่สำคัญที่สุดของการพัฒนาประเทศ การศึกษาเป็นเครื่องมือที่สำคัญในการพัฒนาประเทศ ในด้านเศรษฐกิจ การเมือง สังคมหรือวัฒนธรรม ต้องอาศัยกำลังทุนมนุษย์ เป็นปัจจัยสำคัญและประสิทธิภาพของทุนมนุษย์จะเป็นอย่างไรนั้น ย่อมขึ้นอยู่กับประสิทธิภาพในการจัดการศึกษา ดังนั้น ทุนมนุษย์จึงนับว่า เป็นทรัพยากรที่มีคุณค่ามากที่สุดในการจัดการ และเป็นสิ่งขับเคลื่อนกลไกในการบริหารจัดการในทุกส่วน

ธุรกิจการท่องเที่ยวนับได้ว่าเป็นหัวใจสำคัญในการพัฒนาเศรษฐกิจ และสังคมไทยมาอย่างยาวนาน เนื่องด้วย เป็นรายได้หลักที่มีความเชื่อมโยงกับทุกภาคส่วนของสังคมไทย ทั้งในด้านของภาคการผลิตและภาคการบริการ (Deloitte University, 2020) ซึ่งจากวิกฤตการณ์การระบาดของเชื้อโคโรนาไวรัสได้สร้างความเสียหายแก่ธุรกิจการท่องเที่ยวทั่วโลกอย่างมาก ในช่วงปี พ.ศ. 2563 จนถึงปัจจุบัน จำนวนนักท่องเที่ยวทั่วโลกหายไปแล้วกว่า 439 ล้านคน เมื่อเทียบกับช่วงเดียวกันของปีก่อน และเมื่อคิดเป็นมูลค่าการท่องเที่ยวทั่วโลกสูญเสียดังกล่าวแล้วคาดว่าจะไม่ต่ำกว่า 1.8 ล้านล้านบาท ส่งผลให้พฤติกรรมและความต้องการทางด้านการท่องเที่ยวที่จะเกิดขึ้นต่อจากนี้และในอนาคต อาจจะไม่เหมือนเดิม อีกทั้งไปกลุ่มนักท่องเที่ยวจะมุ่งเน้นการท่องเที่ยวที่มีความหมายมากกว่าความบันเทิงเพียงอย่างเดียว ดังนั้น อุตสาหกรรมการท่องเที่ยวของไทยเอง คงต้องเริ่มปรับตัว และมองหาโอกาสใหม่ ๆ ในการพัฒนาการท่องเที่ยวให้สอดคล้องกับทิศทาง

การท่องเที่ยวในตลาดโลกอย่างรวดเร็ว เพื่อรองรับการฟื้นฟูเศรษฐกิจและสังคมในอนาคต (Krungsri Research, 2021; World Bank, 2021) การจัดการท่องเที่ยวโดยชุมชนจึงถือเป็นโอกาสในการพัฒนารูปแบบท่องเที่ยวเชิงสร้างสรรค์แนวใหม่ ที่จะช่วยสร้างโอกาสในการพัฒนาเศรษฐกิจและสังคมของประเทศไทย สำหรับธุรกิจการท่องเที่ยวในอนาคต (DASTA, 2019)

จังหวัดสุรินทร์ มีการพัฒนาโครงสร้างพื้นฐานและเป็นพื้นที่รองรับการขยายตัวของการพัฒนา ส่งผลให้วิถีชีวิต ความร่ำรวยทางภูมิปัญญา เอกลักษณ์ และวัฒนธรรมการใช้ชีวิตดั้งเดิมของชาวสุรินทร์เริ่มเลือนหายไปทีละเล็กละน้อย อย่างน่าเสียดาย ทั้งวิถีชีวิตของคนกับช้าง หมู่บ้านช้างที่ใหญ่ที่สุดในโลก และหมอช้างชาวกูย บ้านตากกลาง ตำบลกระโพ อำเภอท่าตูม จังหวัดสุรินทร์ ซึ่งปัจจุบันภูมิปัญญาและวัฒนธรรมเหล่านี้หากไม่มีการรักษาไว้ อาจทำให้ความรู้และความเชี่ยวชาญในประสบการณ์การคล้องช้าง พิธีกรรมเกี่ยวกับช้าง และการฝึกช้างเลี้ยงให้อาศัยอยู่เป็นครอบครัวกับคนอาจสูญหายตามกาลเวลา ด้วยตระหนักถึงความสำคัญขององค์ความรู้เกี่ยวกับช้าง เรียกว่า คชศาสตร์ ซึ่งประกอบด้วย คชลักษณ์ และคชกรรมของวิถีชีวิตชาวกูย ทั้งอุปกรณ์เกี่ยวกับช้าง ของสะสม ช้างกับศาสนา ช้างกับพระมหากษัตริย์ ช้างกับประเพณีและวัฒนธรรม และช้างดีกดำบรรพ์ ว่าควรค่าแก่การเผยแพร่ให้ชาวไทยและชาวต่างชาติเห็นถึงความสำคัญของเรื่องช้างสู่รุ่นลูกหลาน เพื่อมุ่งหวังสร้างค่านิยมและสร้างจิตสำนึกให้ทุกคนอนุรักษ์ช้าง ผ่านการเล่าเรื่องในพิพิธภัณฑ์ เพื่อสอดแทรกความรู้และคุณธรรมในการดำเนินชีวิต แสดงของสะสมเกี่ยวกับช้างที่เป็นของหายากให้ผู้ที่สนใจได้รับชมและศึกษา และส่งเสริมการท่องเที่ยวในจังหวัดสุรินทร์ จึงได้จัดตั้ง พิพิธภัณฑ์ช้างโนว เลจพาร์ค จังหวัดสุรินทร์ ปัจจุบันจังหวัดสุรินทร์จึงเริ่มหันมาให้ความสำคัญกับการฟื้นฟู และพัฒนาองค์ความรู้ และวิถีชีวิตของคนในชุมชนให้กลับมามีชีวิตชีวามากขึ้น โดยความต้องการที่สำคัญ คือ มีความต้องการที่จะจัดการท่องเที่ยวโดยชุมชนอย่างสร้างสรรค์ เพราะชุมชนมีเรื่องราวและภูมิสังคมที่น่าสนใจ ซึ่งถือเป็นจุดเริ่มต้นที่สำคัญในการลุกขึ้นมาสร้างรูปแบบการเรียนรู้ (Chanchotchuang, 2014)

พิพิธภัณฑ์เดอะช้างโนว เลจพาร์ค โดยนายสมโรจน์ กุ๊กติติเกษม ได้ก่อสร้างมาจากองค์ความรู้ของนายสมโรจน์ กุ๊กติติเกษม ผู้ซึ่งเป็นเจ้าของช้างกว่าร้อยเชือก และเป็นอาจารย์พิเศษแผนกช้าง สาขาสัตวศาสตร์ มหาวิทยาลัยเทคโนโลยีราชมงคลอีสาน วิทยาเขตสุรินทร์ จนได้รับการยอมรับว่าเป็นผู้เชี่ยวชาญเรื่องช้างที่มีองค์ความรู้ในคชศาสตร์ ประกอบด้วยคชลักษณ์ และคชกรรม เป็นปราชญ์ชาวบ้าน ซึ่งกลั่นกรองเรื่องราวโดยการเป็นวิทยากรในพิพิธภัณฑ์ผ่านการจดจำด้วยตนเองเพียงคนเดียว และได้บรรยายถ่ายทอดความรู้สู่นักท่องเที่ยวโดยไม่มีการจัดการบันทึกข้อมูลเนื้อหาในแต่ละฐานการเรียนรู้ไว้เลย อีกทั้งนักท่องเที่ยวที่มาพร้อมกันหลายท่าน อาจได้รับข้อมูลไม่ครบถ้วนเนื่องจากการบรรยายในพิพิธภัณฑ์ส่วนตัวนี้ เป็นการเดินตามเพื่อฟังวิทยากรเพียงคนเดียว นายสมโรจน์ กุ๊กติติเกษมหวังเป็นอย่างยิ่งว่าพิพิธภัณฑ์เดอะช้างโนว เลจพาร์ค จังหวัดสุรินทร์ จะเป็นมรดกและวัฒนธรรมที่ล้ำค่าของประเทศไทยที่เป็นศูนย์รวมความรู้ให้ลูกหลาน ช่วยกันสืบสานวัฒนธรรมประเพณี ช่วยกันอนุรักษ์และจัดการช้าง ซึ่งเป็นสัญลักษณ์ของประเทศไทย ให้อยู่คู่ประเทศไทยอย่างสง่างามและทรงคุณค่า เพราะพวกเรามีทุกวันนี้ได้ด้วยพระปรีชาสามารถของพระมหากษัตริย์ไทย ซึ่งทรงคอยช้างเป็นสัตว์พาหนะ ในการทำศึกสงครามเพื่อประชาชนชาวไทย ดังนั้น ความรู้เรื่องช้างจึงเป็นหนึ่งในประวัติศาสตร์ไทยที่ควรตระหนักถึงความสำคัญ และรักษาให้คงอยู่สืบไป

ในการพัฒนารูปแบบการจัดการฐานการเรียนรู้ จำเป็นต้องมีความรู้ความเข้าใจเกี่ยวกับการวิจัยและพัฒนา ซึ่งต้องดำเนินการอย่างเป็นระบบและมีขั้นตอน โดยรูปแบบการจัดการฐานการเรียนรู้แต่ละรูปแบบจะมีจุดมุ่งหมายและลักษณะการจัดการฐานการเรียนรู้ที่แตกต่างกันออกไปตามวัตถุประสงค์ และจุดมุ่งหมายเฉพาะของรูปแบบนั้น ๆ ดังนั้นสามารถประยุกต์รูปแบบการจัดการฐานการเรียนรู้ในแต่ละรูปแบบมาใช้ในการจัดการเรียนเรียนรู้ หรือบูรณาการร่วมกันได้ เพื่อส่งเสริมและพัฒนาความสามารถในการเรียนรู้ให้มีประสิทธิภาพ สอดคล้องกับ Disara (2019) ได้พัฒนาพิพิธภัณฑ์

เสมือนจริงข้างดึกดำบรรพ์ ท่งหว้า จังหวัดสตูล พบว่า พิพธิภณท์เสมือนจริงข้างดึกดำบรรพ์ท่งหว้า จังหวัดสตูล มีประสิทธิภาพ 82.10/83.60 ผู้เข้าชมพิพธิภณท์เสมือนจริงข้างดึกดำบรรพ์ท่งหว้า จังหวัดสตูล มีผลการเรียนรู้หลังเรียน สูงกว่าก่อนเรียนอย่างมีนัยสำคัญทางสถิติที่ ระดับ 0.01 และระดับความพึงพอใจของผู้เข้าชมที่มีต่อพิพธิภณท์เสมือนจริง ข้างดึกดำบรรพ์ท่งหว้า จังหวัดสตูล อยู่ในระดับมากที่สุด

จากความสำคัญของปัญหาดังกล่าวมาแล้วเบื้องต้น ผู้วิจัยจึงสนใจศึกษารูปแบบการจัดการฐานการเรียนรู้ พิพธิภณท์เดอะช่างโนวเลจพาร์ค จังหวัดสุรินทร์ เพื่อนำข้อมูลเนื้อหาทั้ง 7 ฐาน ที่ได้มาใช้ในการจัดการฐานการเรียนรู้ ในพิพธิภณท์เดอะช่างโนวเลจพาร์ค จังหวัดสุรินทร์ ให้ผู้เข้าชมได้ศึกษาเนื้อหา เรียนรู้และเข้าใจในศาสตร์และศขกรรม ซึ่งส่งเสริมให้เกิดการอนุรักษ์ช่าง และเป็นมรดกสืบทอดให้รุ่นลูกรุ่นหลานได้ศึกษา โดยคาดหวังว่าหากผู้วิจัยและเจ้าของ พิพธิภณท์เดอะช่างโนวเลจพาร์ค จังหวัดสุรินทร์ได้ร่วมกันพัฒนารูปแบบการจัดการฐานการเรียนรู้โดยใช้ความรู้ ทางวิชาการผสมกับสภาพปัญหาและความต้องการที่แท้จริง จะเกิดการยกระดับไปสู่ความสำเร็จของการบริหาร พิพธิภณท์เดอะช่างโนวเลจพาร์คเพื่อการท่องเที่ยวที่ยั่งยืนและอนุรักษ์ศาสตร์ต่อไป

วัตถุประสงค์ของการวิจัย

1. เพื่อพัฒนารูปแบบการจัดการฐานการเรียนรู้พิพธิภณท์เดอะช่างโนวเลจพาร์ค จังหวัดสุรินทร์
2. เพื่อศึกษาผลการใช้รูปแบบการจัดการฐานการเรียนรู้พิพธิภณท์เดอะช่างโนวเลจพาร์ค จังหวัดสุรินทร์ โดยเปรียบเทียบความรู้ก่อนและหลังเข้าชมพิพธิภณท์เดอะช่างโนวเลจพาร์ค จังหวัดสุรินทร์
3. เพื่อศึกษาความพึงพอใจของนักท่องเที่ยวที่มีต่อรูปแบบการจัดการฐานการเรียนรู้พิพธิภณท์เดอะช่างโนวเลจพาร์ค จังหวัดสุรินทร์

ทบทวนวรรณกรรม

1. แนวคิดเกี่ยวกับการจัดการฐานการเรียนรู้

การเรียนรู้ (Learning) จะช่วยให้เราสามารถปรับตัวให้เข้ากับสถานการณ์ที่เกิดขึ้นในชีวิตหรือสามารถ ปรับสิ่งแวดล้อมให้เข้ากับตัวเราได้เหมาะสม ดังนั้น คนเราจึงต้องมีการเรียนรู้อยู่ตลอดเวลาและเป็นไปอย่างต่อเนื่อง ตลอดชีวิต มีนักจิตวิทยาและนักการศึกษาให้ความสนใจและศึกษาเรื่องการเรียนรู้เป็นอย่างมาก โดยมีวัตถุประสงค์เพื่อให้ เข้าใจถึงธรรมชาติการเรียนรู้ของคน เพื่อเป็นแนวทางนำไปสู่การแสวงหาวิธีการสอนที่มีประสิทธิภาพ ที่จะทำให้เกิด การเรียนรู้ได้มากที่สุดนอกจากนี้แล้วยังจะช่วยให้เข้าใจถึงพัฒนาการและพฤติกรรมทางสังคม ซึ่งเป็นส่วนสำคัญ ที่เกี่ยวข้องกับการเรียนรู้ เพราะชีวิตความเป็นอยู่และการประพฤติปฏิบัติของคนเราจะไปในรูปแบบโดยอ้อมขึ้นอยู่ กับการเรียนรู้ เป็นสำคัญ การจัดการฐานการเรียนรู้ เป็นกระบวนการที่สำคัญในการพัฒนาผู้เรียนให้มีคุณภาพ ทำให้ผู้เรียน มีพัฒนาการที่เจริญงอกงามทั้งทางด้านร่างกาย อารมณ์ สังคม และสติปัญญา โดยภาพรวมการจัดการฐานการเรียนรู้ มีความสำคัญหลายประการดังนี้ (Chitchayawanit, 2562)

1. การจัดการฐานการเรียนรู้ ช่วยให้เปลี่ยนแปลงพฤติกรรมไปในทางที่ดีงาม
2. การจัดการฐานการเรียนรู้ ช่วยทำให้จุดมุ่งหมายการจัดการศึกษบรรลุผลตามเป้าหมาย
3. การจัดการฐานการเรียนรู้ ช่วยเสริมสร้างทักษะต่าง ๆ ให้ผู้เรียนสามารถที่จะนำไปใช้ในการดำรงชีวิต อย่างมีความสุข

4. การจัดการฐานการเรียนรู้ ช่วยพัฒนาผู้เรียนให้เป็นคนดี มีคุณธรรม จริยธรรม ทำให้ผู้เรียนเป็นคนที่สามารถแยกดีชั่วถูกผิดออกอย่างมีเหตุผล มีหลักยึดปฏิบัติในการใช้ชีวิตอยู่บนพื้นฐานของความถูกต้องดีงาม และทำให้ผู้เรียนเปลี่ยนแปลงพฤติกรรมไปในทางที่พึงประสงค์
5. การจัดการฐานการเรียนรู้ ทำให้ผู้เรียนรู้จักเอาตัวรอด
6. การจัดการฐานการเรียนรู้ ช่วยสร้างเสริมประสบการณ์ต่าง ๆ ให้กับผู้เรียนสามารถนำไปใช้ในการดำรงชีวิตประจำวัน
7. การจัดการฐานการเรียนรู้ สามารถนำไปสู่การสร้างเสริมอาชีพหรือรายได้ให้กับผู้เรียน
8. การจัดการฐานการเรียนรู้ สามารถพัฒนาผู้เรียนให้น่าองค์ความรู้และประสบการณ์ต่าง ๆ ไปใช้พัฒนาตนเอง สังคม และประเทศชาติให้มีความก้าวหน้าได้

2. แนวคิดเกี่ยวกับรูปแบบการจัดการฐานการเรียนรู้

รูปแบบการจัดการฐานการเรียนรู้นั้นมีหลากหลายรูปแบบตามที่นักวิชาการและนักการศึกษาได้อธิบายไว้ รูปแบบการจัดการฐานการเรียนรู้ ประกอบด้วย รูปแบบการจัดการฐานการเรียนรู้ที่เน้นด้านพุทธิพิสัย รูปแบบการจัดการฐานการเรียนรู้ที่เน้นด้านจิตพิสัย รูปแบบการจัดการฐานการเรียนรู้ที่เน้นด้านทักษะพิสัย รูปแบบการจัดการฐานการเรียนรู้ที่เน้นด้านพฤติกรรม และรูปแบบการจัดการฐานการเรียนรู้ที่เน้นการบูรณาการ โดยรูปแบบการจัดการฐานการเรียนรู้แต่ละรูปแบบจะมีจุดมุ่งหมาย และลักษณะการจัดการฐานการเรียนรู้ที่แตกต่างกันออกไปตามวัตถุประสงค์และจุดมุ่งหมายเฉพาะของรูปแบบนั้น ๆ ดังนั้น สามารถประยุกต์รูปแบบการจัดการฐานการเรียนรู้ในแต่ละรูปแบบมาใช้ในการจัดการเรียนรู้อะไรหรือบูรณาการร่วมกันได้ เพื่อส่งเสริมและพัฒนาความสามารถในการเรียนรู้ให้มีประสิทธิภาพ รูปแบบการจัดการฐานการเรียนรู้ เป็นโครงสร้างหรือแบบแผนของการดำเนินการสอนที่ได้รับการจัดอย่างเป็นระบบ และสัมพันธ์สอดคล้องกับทฤษฎี หลักการเรียนรู้หรือการสอนที่รูปแบบนั้นยึดถือและได้รับการพิสูจน์ ทดสอบว่ามีประสิทธิภาพ สามารถช่วยให้ผู้เรียนเกิดการเรียนรู้ตามจุดมุ่งหมายเฉพาะของรูปแบบนั้น ๆ โดยทั่วไปรูปแบบการจัดการฐานการเรียนรู้ประกอบด้วย ทฤษฎี หลักการที่รูปแบบนั้นยึดถือ จุดมุ่งหมาย เนื้อหาสาระ กระบวนการสอนที่มีลักษณะเฉพาะ อันจะนำผู้เรียนไปสู่จุดมุ่งหมายที่รูปแบบนั้นมีการกำหนดไว้ และการวัดการประเมินผล (Choosungkit, 2564)

องค์ประกอบของรูปแบบการจัดการฐานการเรียนรู้ คือ เป็นแบบจำลองทางการสอนหรือรูปแบบการจัดการฐานการเรียนรู้ จะแสดงเป็นรูปธรรมในลักษณะของตัวอักษรที่มีการอธิบายเป็นแบบแผนในแต่ละหัวข้อ ซึ่งเรียกได้ว่าเป็นองค์ประกอบของรูปแบบการจัดการฐานการเรียนรู้ เพื่อให้ผู้ที่นำไปใช้เข้าใจหลักการ แนวคิด ทฤษฎี วัตถุประสงค์ และขั้นตอนการดำเนินการตามกระบวนการ เพื่อให้ผู้เรียนเกิดผลการเรียนรู้ที่เป็นไปตามวัตถุประสงค์ของการจัดการฐานการเรียนรู้ โดยผู้สอนสามารถนำรูปแบบการจัดการฐานการเรียนรู้ไปใช้ในการเขียนแผนการจัดการฐานการเรียนรู้ ดังนั้น ผู้สอนควรพิจารณา ทบทวน และเปรียบเทียบจุดเน้นหรือเอกลักษณ์ของแต่ละรูปแบบการจัดการฐานการเรียนรู้ให้ชัดเจน (Niyomsap, 2564)

3. แนวคิดทฤษฎีเกี่ยวกับธุรกิจเพื่อสังคม

แนวคิดเกี่ยวกับวิสาหกิจเพื่อสังคม (Social Enterprise : SE) ซึ่งจะประกอบด้วย Enterprise คือ การประกอบการหรือเรียกว่า วิสาหกิจ กับคำว่า Social คือ สังคม และเมื่อนำคำดังกล่าวมารวมกันจึงเกิดคำใหม่ว่าวิสาหกิจเพื่อสังคม ซึ่งหมายถึง การประกอบการเพื่อสังคม โดยวิสาหกิจเพื่อสังคมมีจุดเริ่มต้นจากการพัฒนาในช่วงกลางทศวรรษที่ 19 โดยกลุ่มแรงงานชาวบ้าน ผู้ประกอบการและคนในสังคมที่ประสบกับปัญหาและผลกระทบที่เกิดจากการพัฒนาเศรษฐกิจ

และการใช้ระบบการค้าที่ใช้ทุนแข่งขันกัน ทั้งนี้ เนื่องจากเป็นปัญหาที่มีผลกระทบในวงกว้างต่อหลาย ๆ ประเทศ จึงทำให้แนวคิดกิจการเพื่อสังคมถูกนำมาปรับใช้เพื่อแก้ปัญหาทางสังคมหลากหลายแหล่งในเวลาไล่เลี่ยกัน อาทิ กิจการเพื่อสังคมในประเทศอังกฤษ หรือกลุ่มประเทศในยุโรป เป็นลักษณะการรวมกลุ่มแรงงานชาวบ้านหรือเกษตรกร ในรูปแบบของสหกรณ์ วิสาหกิจชุมชน (Community Enterprise) องค์กรอาสาสมัคร (Enterprising Voluntary Organization) ในการแก้ปัญหารายได้ หรือการถูกเอาเปรียบ ในขณะที่ค่านิยมและรูปแบบของกิจการเพื่อสังคมของสหรัฐอเมริกามีรากฐานจากองค์กรไม่แสวงหากำไร หรือองค์กรสาธารณประโยชน์ จึงทำให้คำจำกัดความและลักษณะของกิจการเพื่อสังคมมีความหลากหลายไม่ชัดเจน แปรผันตามผู้พัฒนาและการปรับใช้เพื่อแก้ปัญหาในแต่ละแห่ง อีกทั้งยังเป็นกิจการที่มีจุดมุ่งหมายหลักในการแก้ไขปัญหาสังคมและสิ่งแวดล้อม โดยใช้กลไกการบริหารจัดการที่ดีของภาคธุรกิจมาบวกกับความรู้และนวัตกรรมสังคม ซึ่งมีความยั่งยืนทางการเงินจากรายได้หลักที่มาจากสินค้าหรือบริการ โดยไม่ต้องพึ่งพาเงินบริจาค และนำผลกำไรที่เกิดขึ้นไปลงทุนซ้ำเพื่อขยายผลกระทบทางสังคมที่เกิดขึ้น (Phuangnak, 2565)

4. แนวคิดและทฤษฎีเกี่ยวกับความพึงพอใจ

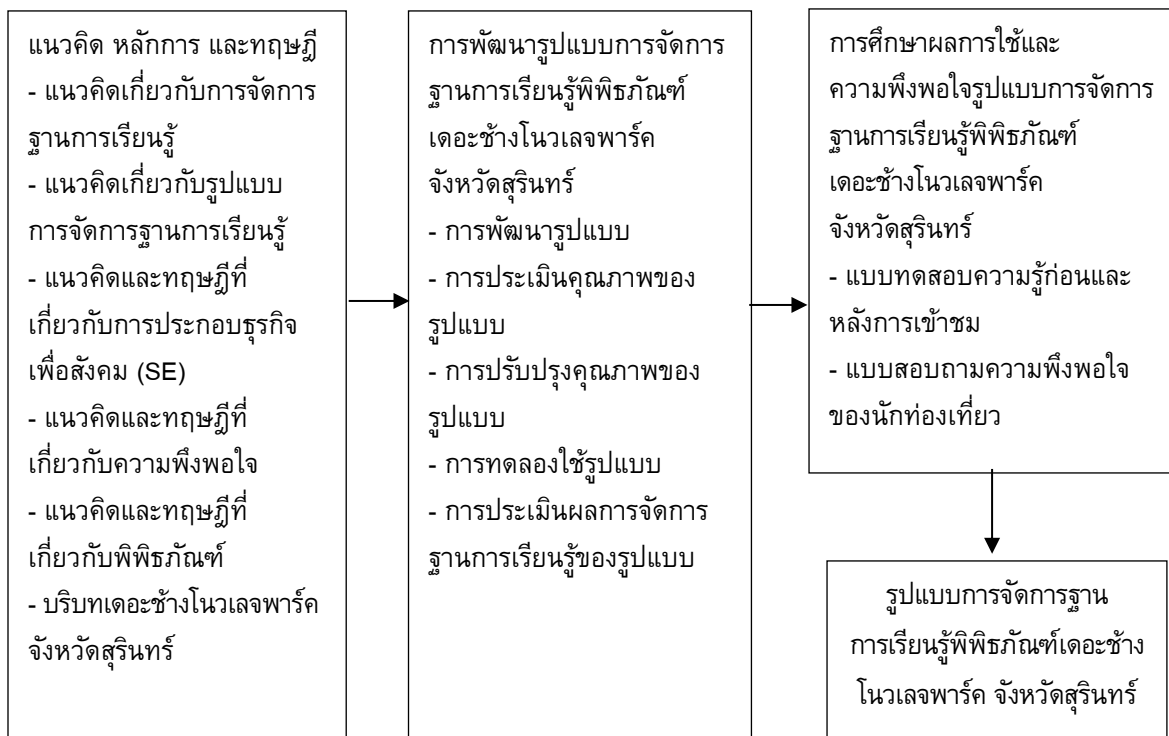
Pimsin (2565) กล่าวว่า แนวคิดความพึงพอใจ เป็นสิ่งสำคัญที่จะกระตุ้นให้ทำงานที่ได้ รับมอบหมาย หรือ ต้องการปฏิบัติกิจกรรมให้บรรลุตามวัตถุประสงค์ ซึ่งมีแนวคิดพื้นฐานที่ต่างกัน 2 ลักษณะ คือ

1. ความพึงพอใจนำไปสู่การปฏิบัติงาน การตอบสนองความต้องการผู้ปฏิบัติงาน การตอบสนองจากแนวคิดนี้ ต้องการให้กิจกรรมการเรียนรู้บรรลุผลสำเร็จ จึงต้องคำนึงถึงการจัดบรรยากาศและสถานการณ์ รวมทั้งสื่อ อุปกรณ์การเรียนการสอนที่เอื้ออำนวยต่อการเรียนรู้ เพื่อตอบสนองความพึงพอใจให้มีแรงจูงใจในการทำกิจกรรมจนบรรลุวัตถุประสงค์

2. ผลของการปฏิบัติงานที่นำไปสู่ความพึงพอใจ ความสัมพันธ์ระหว่างความพึงพอใจและผลการปฏิบัติงาน จะถูกเชื่อมโยงด้วยปัจจัยอื่น ๆ ผลการปฏิบัติงานที่ดีจะนำไปสู่ผลตอบแทนที่เหมาะสม ซึ่งในที่สุดจะนำไปสู่การตอบสนองความพึงพอใจ ผลการปฏิบัติงานย่อมได้รับการตอบสนองในรูปของรางวัลหรือผลตอบแทน

Buakhom (2565) กล่าวว่า ความพึงพอใจ เป็นการนำทฤษฎีที่เกี่ยวกับความพึงพอใจมาใช้ในการเรียนการรู้ จำเป็นต้องเข้าใจความต้องการ ทั้งในด้านความต้องการด้านร่างกาย ความต้องการความปลอดภัยในการดำรงชีวิต ความต้องการด้านสังคมที่ต้องการการยอมรับจากผู้อื่น ด้านความต้องการมีฐานะความมั่นคงในชีวิต และด้านความต้องการที่จะประสบความสำเร็จในชีวิต ซึ่งหากเข้าใจในทุก ๆ ด้านแล้ว ย่อมทำให้เกิดความพึงพอใจและมีความสุขต่อการจัดการฐานการเรียนรู้

กรอบแนวคิดการวิจัย



รูปที่ 1 : กรอบแนวคิดการวิจัย

ที่มา : คณะผู้วิจัย

วิธีดำเนินการวิจัย

1. รูปแบบการวิจัย

การวิจัยนี้เป็นการวิจัยและพัฒนา (Research and Development) ที่ใช้วิธีการวิจัยแบบผสมวิธี (Mixed Method Research) เพื่อพัฒนารูปแบบการจัดการฐานการเรียนรู้พิพธภณท์เดอะซังโนวเลจพาร์ค จังหวัดสุรินทร โดยมีศูนย์เรียนรู้เป็นพิพธภณท์เดอะซังโนวเลจพาร์ค จังหวัดสุรินทร ซึ่งจัดเป็นฐานเรียนรู้หลัก 7 ฐาน ได้แก่ ห้องวิถีชีวิตคนกับซังสุรินทร ห้องซังคู้กับศาสนา ห้องซังโนพระมหากษัตริย์ ห้องประเพณีและวัฒนธรรมเกี่ยวกับซัง ห้องงาซัง ห้องซังดีกดำบรรพ์ และห้องฟอสซิลซัง ทำการเก็บข้อมูลด้วยการให้ตอบแบบสอบถาม การวิจัยนี้ผู้วิจัยได้แบ่งการวิจัย ออกเป็น 4 ระยะ ดังนี้

ระยะที่ 1 การศึกษาวิเคราะห์ข้อมูลพื้นฐานสำหรับการพัฒนารูปแบบการจัดการฐานเรียนรู้

ระยะที่ 2 พัฒนาและหาประสิทธิภาพรูปแบบการจัดการฐานการเรียนรู้พิพธภณท์เดอะซังโนวเลจพาร์ค จังหวัดสุรินทร

ระยะที่ 3 ศึกษาผลการใช้รูปแบบการจัดการฐานการเรียนรู้พิพธภณท์เดอะซังโนวเลจพาร์ค จังหวัดสุรินทร

ระยะที่ 4 ศึกษาความพึงพอใจรูปแบบการจัดการฐานการเรียนรู้พิพิธภัณฑ์เดอะช่างโนวเลจพาร์ค จังหวัดสุรินทร์

ระยะที่ 5 ศึกษาข้อมูลคุณภาพการทำธุรกิจ

2. ประชากรและกลุ่มตัวอย่าง

ประชากรที่ใช้ในการวิจัย ได้แก่ นักท่องเที่ยวที่เข้าชมพิพิธภัณฑ์เดอะช่างโนวเลจพาร์ค จังหวัดสุรินทร์ ตั้งแต่เดือนมกราคม พ.ศ. 2565 ถึงเดือนมีนาคม พ.ศ. 2565 จำนวน 150 คน

กลุ่มตัวอย่างที่ใช้ในการวิจัยครั้งนี้ ได้แก่ นักท่องเที่ยวที่เข้าชมพิพิธภัณฑ์เดอะช่างโนวเลจพาร์ค จังหวัดสุรินทร์ จำนวน 50 คน ซึ่งได้มาโดยการเลือกแบบเจาะจง (Purposive Sampling)

3. เครื่องมือที่ใช้ในการวิจัย

3.1 แบบสัมภาษณ์สำหรับการสร้างและพัฒนารูปแบบการจัดการฐานการเรียนรู้พิพิธภัณฑ์เดอะช่างโนวเลจพาร์ค จังหวัดสุรินทร์

3.2 แบบสอบถามเพื่อประเมินความเหมาะสมของรูปแบบการจัดการฐานการเรียนรู้พิพิธภัณฑ์เดอะช่างโนวเลจพาร์ค จังหวัดสุรินทร์

3.3 แบบทดสอบความรู้ ซึ่งมีแบบทดสอบความรู้ก่อนและหลังเข้าชมพิพิธภัณฑ์เดอะช่างโนวเลจพาร์ค จังหวัดสุรินทร์

3.4 แบบสอบถามความพึงพอใจที่มีต่อรูปแบบการจัดการฐานการเรียนรู้พิพิธภัณฑ์เดอะช่างโนวเลจพาร์ค จังหวัดสุรินทร์

4. การสร้างและหาคุณภาพเครื่องมือที่ใช้ในการวิจัย

4.1 แบบสัมภาษณ์สำหรับการสร้างและพัฒนารูปแบบการจัดการฐานการเรียนรู้พิพิธภัณฑ์เดอะช่างโนวเลจพาร์ค จังหวัดสุรินทร์ มีวิธีทำ ดังนี้

4.1.1 ศึกษาวิธีการสร้างแบบบันทึกโดยกำหนดรูปแบบของคำถามจากเอกสาร ตำรา และงานวิจัยที่เกี่ยวข้อง

4.1.2 สร้างแบบสัมภาษณ์สำหรับสอบถามผู้รู้ในเนื้อหาเกี่ยวกับประเด็นที่ต้องการศึกษา

4.1.3 นำแบบสัมภาษณ์ที่สร้างขึ้นเสนอให้อาจารย์ที่ปรึกษาตรวจสอบความถูกต้องชัดเจนด้านภาษา ความเที่ยงตรงเชิงเนื้อหาและโครงสร้าง

4.1.4 ปรับปรุงแก้ไขแบบสัมภาษณ์ตามผู้เชี่ยวชาญเสนอแนะ จากนั้นพิมพ์แบบบันทึกฉบับจริงเพื่อใช้ในการเก็บรวบรวมข้อมูลการวิจัย

4.2 แบบสอบถามเพื่อประเมินความเหมาะสมของรูปแบบ

4.2.1 ศึกษาหลักการ ทฤษฎี เนื้อหา และวิธีการสร้างแบบสอบถาม ให้ครอบคลุมและตรงตามเนื้อหาในส่วนที่ต้องการศึกษา

4.2.2 จัดทำแบบสอบถาม โดยจัดทำเป็นแบบมาตราประมาณค่า (Rating Scale) 5 ระดับ คือ มากที่สุด มาก ปานกลาง น้อย และน้อยที่สุด

4.2.3 เสนอแบบสอบถามให้อาจารย์ที่ปรึกษาวิทยานิพนธ์ เพื่อตรวจสอบความถูกต้องชัดเจนด้านภาษา ความเที่ยงตรงเชิงเนื้อหา และความเที่ยงตรงเชิงโครงสร้าง จากนั้นเสนอให้ผู้เชี่ยวชาญจำนวน 3 คน ตรวจสอบและพิจารณา

ความเหมาะสม ความเที่ยงตรง (Validity) ของเนื้อหา สำนวนภาษาที่ใช้ ความสอดคล้องกับวัตถุประสงค์ที่ต้องการวัด และความสอดคล้องของข้อคำถามกับนิยามที่ผู้วิจัยได้กำหนดไว้ จากนั้นวิเคราะห์ค่าดัชนีความสอดคล้อง (IOC : Item-Objective Congruence) ของแบบสอบถาม จากคะแนนความเหมาะสมของผู้เชี่ยวชาญ ได้ค่าดัชนีความสอดคล้องเท่ากับ 1.00

4.2.4 คัดเลือกข้อคำถามเฉพาะข้อที่มีค่าดัชนีความสอดคล้อง (IOC) มากกว่าหรือเท่ากับ 0.50 ขึ้นไปและปรับปรุงแก้ไขตามคำแนะนำของผู้เชี่ยวชาญ

4.2.5 นำแบบสอบถามที่ปรับปรุงแก้ไขตามคำแนะนำของผู้เชี่ยวชาญและร่างรูปแบบการจัดการฐานการเรียนรู้ พิพิธภัณฑสถานแห่งชาติโนนเจดีย์ จังหวัดสุรินทร์ ไปให้ผู้ทรงคุณวุฒิประเมินคุณภาพของรูปแบบ

4.2.6 นำแบบสอบถามที่ผู้ทรงคุณวุฒิประเมินคุณภาพของรูปแบบ มาวิเคราะห์ข้อมูลโดยวิเคราะห์ค่าเฉลี่ยและส่วนเบี่ยงเบนมาตรฐาน

4.3 การสร้างแบบประเมินคุณภาพรูปแบบการจัดการฐานการเรียนรู้พิพิธภัณฑสถานแห่งชาติโนนเจดีย์ จังหวัดสุรินทร์ มีลำดับขั้นตอนในการสร้าง ดังนี้

4.3.1 ศึกษาแบบและวิธีการสร้างแบบประเมินคุณภาพจากหนังสือและเอกสารงานวิจัยที่เกี่ยวข้อง เพื่อเป็นแนวทางในการสร้างแบบประเมินคุณภาพ

4.3.2 ดำเนินการสร้างแบบประเมินคุณภาพตามหัวข้อหลัก เพื่อเป็นแนวทางในการกำหนดข้อคำถาม โดยแจกแจงรายละเอียดให้ครอบคลุมสิ่งที่ต้องการวัด

4.3.3 นำแบบประเมินคุณภาพที่สร้างเรียบร้อยแล้วไปให้ผู้เชี่ยวชาญ ซึ่งเป็นผู้มีประสบการณ์และความรู้ทางด้านการออกแบบสื่อหรือเทคโนโลยี จำนวน 3 ท่าน ตรวจสอบความถูกต้องและประเมินคุณภาพ และให้ผู้เชี่ยวชาญด้านการวัดผลและประเมินผล ตรวจสอบความเที่ยงตรงด้านเนื้อหาว่าข้อคำถามมีความสอดคล้องกับคุณลักษณะที่ต้องการประเมินค่าเฉลี่ยหรือไม่ แล้วนำผลคะแนนความคิดเห็นของผู้เชี่ยวชาญ มาหาค่าดัชนีความสอดคล้องของข้อคำถามกับคุณลักษณะของรูปแบบ โดยใช้เทคนิคการหาค่าดัชนีความสอดคล้องระหว่างผู้เชี่ยวชาญ โดยใช้สูตร IOC ในการคำนวณ จากนั้นนำคะแนนแต่ละข้อของแบบประเมินผลความสอดคล้องข้อคำถามกับคุณลักษณะของรูปแบบที่ต้องการประเมินจากผู้เชี่ยวชาญทั้งหมด มาหาค่าเฉลี่ยและเทียบกับเกณฑ์ที่กำหนด ถ้าค่าเฉลี่ยของข้อคำถามที่มีค่า IOC ตั้งแต่ 0.50 ถึง 1.00 ถือว่าข้อคำถามนั้นถามได้ตรงตามคุณลักษณะที่ต้องการประเมินได้

4.3.4 ทำการปรับปรุงและแก้ไขตามคำแนะนำของผู้เชี่ยวชาญ

4.3.5 จัดพิมพ์แบบประเมินคุณภาพที่จะนำมาใช้จริงหลังจากปรับปรุงแก้ไขเรียบร้อยแล้ว เพื่อนำไปใช้ในการประเมินรูปแบบ

4.4 แบบทดสอบความรู้ โดยทดสอบความรู้เกี่ยวกับฐานการเรียนรู้ 7 ฐาน ได้แก่ ห้องวิถีชีวิตคนกับช้างสุรินทร์ ห้องช่างคู่กับศาสนา ห้องช่างในพระมหากษัตริย์ ห้องประเพณีและวัฒนธรรมเกี่ยวกับช้าง ห้องงาช้าง ห้องช่างตีกลองด่าบรรพ์ และห้องฟอสซิลช้าง

4.4.1 ผู้วิจัยสร้างแบบทดสอบให้มีความสอดคล้องกับสาระการเรียนรู้ที่เกี่ยวกับฐานการเรียนรู้ 7 ฐาน โดยสร้างแบบทดสอบแบบปรนัยมี 2 ตัวเลือก จำนวน 20 ข้อ ซึ่งเน้นความสามารถด้านความรู้ ความเข้าใจ การนำไปประยุกต์ใช้ การวิเคราะห์ และการสังเคราะห์

4.4.2 นำแบบทดสอบเสนอกรรมการควบคุมวิทยานิพนธ์และผู้เชี่ยวชาญ จำนวน 3 คน เพื่อตรวจสอบความตรงเชิงเนื้อหา ความสอดคล้องระหว่างข้อสอบกับการเรียนรู้ ลักษณะการใช้คำถามและความถูกต้องของภาษา เพื่อนำมาปรับปรุงแก้ไข

4.4.3 นำแบบทดสอบไปใช้กับกลุ่มตัวอย่าง

4.5 แบบสอบถามความพึงพอใจ

แบบสอบถามความพึงพอใจที่มีต่อรูปแบบการจัดการฐานการเรียนรู้พีธีทัศน์เดอะช่างโนวเลจพาร์ค จังหวัดสุรินทร์ มีลักษณะเป็นแบบมาตราประมาณค่า (Rating Scale) ชนิด 5 ระดับ มีขั้นตอนดังนี้

4.5.1 ศึกษาการสร้างแบบสอบถามความพึงพอใจตามวิธีของเบสท์ (Best, 1986)

4.5.2 สร้างแบบสอบถามแบบสอบถามความพึงพอใจที่มีต่อรูปแบบการจัดการฐานการเรียนรู้พีธีทัศน์เดอะช่างโนวเลจพาร์ค จังหวัดสุรินทร์

4.5.3 นำแบบสอบถามความพึงพอใจที่สร้างขึ้นเสนอต่อผู้เชี่ยวชาญ 3 คน เพื่อตรวจสอบความเที่ยงตรงของเนื้อหา (Content Validity) ดัชนีความสอดคล้อง มีค่าเฉลี่ยเท่ากับ 1.00 และปรับปรุงแก้ไขตามข้อเสนอแนะ

4.5.4 นำผลการสอบถามมาตรวจสอบความเชื่อมั่น (Reliability) ของแบบสอบถามความพึงพอใจของที่มีต่อรูปแบบการจัดการฐานการเรียนรู้พีธีทัศน์เดอะช่างโนวเลจพาร์ค จังหวัดสุรินทร์ โดยใช้ค่าสัมประสิทธิ์อัลฟาของครอนบาค (Cronbach) ซึ่งมีค่า 0.87

4.5.5 จัดทำแบบสอบถามความพึงพอใจที่มีต่อรูปแบบการจัดการฐานการเรียนรู้พีธีทัศน์เดอะช่างโนวเลจพาร์ค จังหวัดสุรินทร์ เพื่อนำไปใช้กับกลุ่มตัวอย่าง

ผลการวิจัยและอภิปรายผล

1. ผลการวิจัย

1.1 ผลการวิเคราะห์ข้อมูลผู้ตอบแบบสอบถามพบว่า ส่วนใหญ่เป็นเพศหญิง จำนวน 31 คน (62%) รองลงมา เป็นเพศชาย จำนวน 19 คน (38%) มีอายุ 41 - 50 ปี จำนวน 25 คน (50%) รองลงมา มีอายุ 31 - 40 ปี จำนวน 15 คน (30%) มีอายุ 50 ปีขึ้นไป จำนวน 8 คน (16%) และมีอายุต่ำกว่า 30 ปี จำนวน 2 คน (4%) มีระดับการศึกษาปริญญาโท จำนวน 26 คน (52%) รองลงมา ระดับการศึกษาปริญญาเอก จำนวน 15 คน (30%) ระดับการศึกษาปริญญาตรี จำนวน 5 คน (10%) และระดับการศึกษาต่ำกว่าปริญญาตรี จำนวน 4 คน (8%) มีรายได้เฉลี่ยต่อเดือน 40,001 - 50,000 บาท จำนวน 12 คน (24%) รองลงมา รายได้เฉลี่ยต่อเดือน มากกว่า 60,000 บาท จำนวน 11 คน (22%) รายได้เฉลี่ยต่อเดือน 30,001 - 40,000 บาท จำนวน 9 คน (18%) รายได้เฉลี่ยต่อเดือน 50,001 - 60,000 บาท จำนวน 8 คน (16%) รายได้เฉลี่ยต่อเดือน 20,001 - 30,000 บาท จำนวน 6 คน (12%) และรายได้เฉลี่ยต่อเดือน ต่ำกว่า 20,000 บาท จำนวน 4 คน (8%) และส่วนใหญ่มีอาชีพข้าราชการ/พนักงานของรัฐหรือเอกชน จำนวน 42 คน (84 %) รองลงมา อาชีพค้าขาย จำนวน 4 คน (8%) อาชีพนักเรียน/นักศึกษา จำนวน 2 คน (4%) และอาชีพธุรกิจส่วนตัวจำนวน 2 คน (4%) ตามลำดับ

1.2 ผลการพัฒนาและหาประสิทธิภาพรูปแบบการจัดการฐานการเรียนรู้พีธีทัศน์เดอะช่างโนว เลจพาร์ค จังหวัดสุรินทร์ พบว่า การพัฒนารูปแบบที่สร้างขึ้นโดยสังเคราะห์กับแนวคิดทฤษฎีที่ใช้สำหรับการสร้างรูปแบบ มีขั้นตอนการพัฒนารูปแบบ 5 ขั้นตอน คือ 1) พัฒนารูปแบบการจัดการฐานการเรียนรู้พีธีทัศน์เดอะช่างโนวเลจพาร์ค ได้ศึกษาข้อมูลจากเอกสาร ที่เกี่ยวข้อง เช่น แนวคิดเกี่ยวกับรูปแบบการจัดการฐานการเรียนรู้ 2) ประเมินคุณภาพของรูปแบบ มีคุณภาพ

โดยรวมที่ระดับมาก ($\bar{X} = 4.50$, S.D. = 0.17) 3) การปรับปรุงรูปแบบ นำผลการประเมินคุณภาพของรูปแบบมาปรับปรุงแก้ไขตามข้อเสนอแนะ โดยเพิ่มเติมเนื้อหาให้ถูกต้องครอบคลุม และสอดคล้องกับวัตถุประสงค์ จัดทำฐานการจัดการฐานการเรียนรู้ตามขั้นตอน ให้สมบูรณ์ 4) การทดลองใช้รูปแบบ โดยจัดการเรียนรู้ตามที่ได้จากสร้างขึ้น ณ พิพิธภัณฑสถานแห่งชาติจังหวัดสุรินทร์ ระหว่างเดือนเมษายน - กันยายน พ.ศ. 2566 และ 5) การประเมินผลของรูปแบบ ได้ดำเนินการประเมินผลการจัดการฐานการเรียนรู้ โดยทดสอบความรู้ก่อนและหลังเข้าชมพิพิธภัณฑสถานแห่งชาติจังหวัดสุรินทร์ โดยมีขั้นตอน ดังนี้ 5.1 การทดสอบความรู้ก่อนเข้าชม (Pre - Test) โดยใช้แบบทดสอบวัดความรู้ 5.2 การจัดการฐานการเรียนรู้ตามฐานการเรียนรู้ โดยการจัดการฐานการเรียนรู้ตามฐานที่กำหนดไว้กับนักท่องเที่ยวหรือผู้เข้าชม ระหว่างเดือนเมษายน - กันยายน พ.ศ. 2566 มีขั้นตอนการจัดการฐานการเรียนรู้ ดังนี้ 5.2.1) ขั้นเตรียมการ หรือขั้นนำ (Preparation) ผู้วิจัยได้อธิบายถึงวัตถุประสงค์การเรียนรู้ และกระตุ้นให้นักท่องเที่ยวหรือผู้เข้าชมมาสนใจในเรื่องที่กำลังจะดำเนินการบรรยายต่อไป 5.2.2) ขั้นเสนอความรู้ใหม่ (Presentation) ดำเนินการตามที่วางไว้ในแต่ละฐานการเรียนรู้โดยใช้วิธีสอนแบบต่าง ๆ 5.2.3) ขั้นสัมพันธ์ความรู้เดิม กับความรู้ใหม่ (Comparison and Abstraction) นักท่องเที่ยวหรือผู้เข้าชมวิเคราะห์ความรู้ที่ได้รับจากฐานการเรียนรู้ ซึ่งสัมพันธ์กับความรู้เดิมเป็นประสบการณ์ใหม่เกิดความรู้ใหม่ขึ้น 5.2.4) ขั้นสรุป (Generalization) ผู้วิจัยและนักท่องเที่ยวหรือผู้เข้าชมสรุปและแลกเปลี่ยนความรู้ ตอบข้อสงสัย 5.2.5) ขั้นประยุกต์ใช้ (Application) ผู้นักท่องเที่ยวหรือ ผู้เข้าชมนำความรู้ไปประยุกต์ใช้ในชีวิตประจำวัน และ 5.3 การทดสอบความรู้หลัง เข้าชม (Post - Test) โดยใช้แบบทดสอบความรู้ ชุดเดียวกับก่อนเข้าชม เพื่อเปรียบเทียบความแตกต่างของคะแนน ผลการหาประสิทธิภาพรูปแบบการจัดการฐานการเรียนรู้พิพิธภัณฑสถานแห่งชาติจังหวัดสุรินทร์ ได้ค่าประสิทธิภาพ 80.00/89.50

3. ผลการใช้รูปแบบการจัดการฐานการเรียนรู้พิพิธภัณฑสถานแห่งชาติจังหวัดสุรินทร์ โดยเปรียบเทียบความรู้ก่อนและหลังเข้าชมพิพิธภัณฑสถานแห่งชาติจังหวัดสุรินทร์ ดังตารางที่ 1

ตารางที่ 1 คะแนนผลการทดสอบก่อนและหลังเข้าชมพิพิธภัณฑสถานแห่งชาติจังหวัดสุรินทร์

คะแนน	N	\bar{X}	S.D.	t	p
ก่อนเรียน	50	16.00	1.21	14.778	0.000*
หลังเรียน	50	17.90	1.16		

*มีนัยสำคัญทางสถิติที่ระดับ 0.05

จากตารางที่ 1 ผลการใช้รูปแบบการจัดการฐานการเรียนรู้พิพิธภัณฑสถานแห่งชาติจังหวัดสุรินทร์ โดยเปรียบเทียบความรู้ก่อนและหลังเข้าชมพิพิธภัณฑสถานแห่งชาติจังหวัดสุรินทร์ พบว่า ค่าสถิติ (t) มีค่าเท่ากับ 14.778 ซึ่งมีผลการเรียนรู้หลังเข้าชมสูงกว่าก่อนเข้าชมอย่างมีนัยสำคัญทางสถิติที่ระดับ 0.05 หลังเข้าชมพิพิธภัณฑสถานแห่งชาติจังหวัดสุรินทร์ นักท่องเที่ยวมีความรู้ในฐานการจัดการเรียนรู้เพิ่มมากขึ้นทำให้หลังเข้าชมสูงกว่าก่อนเข้าชมพิพิธภัณฑสถานแห่งชาติจังหวัดสุรินทร์

4. ความพึงพอใจของนักท่องเที่ยวที่มีต่อรูปแบบการจัดการฐานการเรียนรู้พิพิธภัณฑ์เดอะช่างโนเวลพาร์ค จังหวัดสุรินทร์ ดังตารางที่ 2

ตารางที่ 2 ผลการศึกษาความพึงพอใจของนักท่องเที่ยวที่มีต่อรูปแบบการจัดการฐานการเรียนรู้พิพิธภัณฑ์ เดอะช่างโนเวลพาร์ค จังหวัดสุรินทร์

ความพึงพอใจในการใช้บริการ	\bar{X}	S.D.	ระดับความพึงพอใจ	อันดับ
1. ท่านพึงพอใจกับการให้บริการของพิพิธภัณฑ์	4.76	0.51	มากที่สุด	5
2. ท่านพึงพอใจกับสิ่งจัดแสดงของพิพิธภัณฑ์	4.81	0.53	มากที่สุด	2
3. ท่านพึงพอใจกับบรรยากาศในพิพิธภัณฑ์	4.68	0.62	มากที่สุด	7
4. ท่านพึงพอใจกับสถานที่ตั้งของพิพิธภัณฑ์	4.78	0.41	มากที่สุด	4
5. ท่านพึงพอใจกับแผนผังการเดินทางของพิพิธภัณฑ์	4.58	0.57	มากที่สุด	10
6. ท่านพึงพอใจกับความรู้ของวิทยากรที่ให้บริการ	4.82	0.38	มากที่สุด	1
7. ท่านพึงพอใจกับทักษะไหวพริบของวิทยากร	4.66	0.62	มากที่สุด	8
8. ท่านพึงพอใจกับระยะเวลาในการเข้าชมที่เหมาะสม	4.64	0.52	มากที่สุด	9
9. ท่านพึงพอใจและสนุกสนานกับความรู้ที่ได้รับ	4.80	0.49	มากที่สุด	3
10. ท่านพึงพอใจและจะแนะนำผู้อื่นมาชมพิพิธภัณฑ์	4.76	0.47	มากที่สุด	6
รวม	4.72	0.17	มากที่สุด	

จากตารางที่ 2 ผลการศึกษาผลการศึกษาความพึงพอใจของนักท่องเที่ยวที่มีต่อรูปแบบการจัดการฐานการเรียนรู้พิพิธภัณฑ์เดอะช่างโนเวลพาร์ค จังหวัดสุรินทร์ พบว่า นักท่องเที่ยวมีความพึงพอใจในภาพรวมอยู่ในระดับมากที่สุด ($\bar{X} = 4.72$, S.D. = 0.17) หากพิจารณาตามรายชื่อ พบว่า ท่านพึงพอใจกับความรู้ของวิทยากรที่ให้บริการ ($\bar{X} = 4.82$, S.D. = 0.38) รองลงมา ท่านพึงพอใจกับสิ่งจัดแสดงของพิพิธภัณฑ์ ($\bar{X} = 4.81$, S.D. = 0.53) และท่านพึงพอใจกับแผนผังการเดินทางของพิพิธภัณฑ์ ($\bar{X} = 4.58$, S.D. = 0.57) ตามลำดับ

จากข้อคิดเห็นหรือข้อเสนอแนะเพิ่มเติม พบว่า นักท่องเที่ยวมีความคิดเห็นเหมือนกัน คือ ควรมีการนำเครื่องมือหรืออุปกรณ์ ให้สามารถเข้าถึงรูปแบบการจัดการฐานเรียนรู้ผ่านดิจิทัลแพลตฟอร์ม เพื่อเพิ่มโอกาสในการเรียนรู้ ควรมีการพัฒนากระบวนการนำเสนอสื่อออนไลน์สำหรับพิพิธภัณฑ์ ควรมีการปรับบรรยากาศในแต่ละฐานการเรียนรู้ให้มีความเหมาะสม และควรมีการพัฒนารูปแบบประเมินผลของพิพิธภัณฑ์ เพื่อนำผลการประเมินที่ได้ไปใช้ในการพัฒนารูปแบบการจัดการฐานการเรียนรู้พิพิธภัณฑ์เดอะช่างโนเวลพาร์ค จังหวัดสุรินทร์ ให้มีประสิทธิภาพต่อไป

อภิปรายผล

1. ผลการพัฒนาและหาประสิทธิภาพรูปแบบการจัดการฐานการเรียนรู้พิพิธภัณฑ์เดอะช่างโนเวลพาร์ค จังหวัดสุรินทร์ พบว่า การพัฒนารูปแบบที่สร้างขึ้นโดยสังเคราะห์กับแนวคิดทฤษฎีที่ใช้สำหรับการสร้างรูปแบบ มีขั้นตอนการพัฒนารูปแบบ 5 ขั้นตอน คือ 1) พัฒนารูปแบบการจัดการฐานการเรียนรู้พิพิธภัณฑ์เดอะช่างโนเวลพาร์ค ได้ศึกษาข้อมูลจากเอกสาร

ที่เกี่ยวข้อง เช่น แนวคิดเกี่ยวกับรูปแบบการจัดการฐานการเรียนรู้ 2) ประเมินคุณภาพของรูปแบบ มีคุณภาพโดยรวมที่ระดับมาก ($\bar{X} = 4.50$, S.D. = 0.17) 3) การปรับปรุงรูปแบบ นำผลการประเมินคุณภาพของรูปแบบมาปรับปรุงแก้ไขตามข้อเสนอแนะ โดยเพิ่มเติมเนื้อหาให้ถูกต้องครอบคลุม และสอดคล้องกับวัตถุประสงค์ จัดทำฐานการจัดการฐานการเรียนรู้ตามขั้นตอน ให้สมบูรณ์ 4) การทดลองใช้รูปแบบ โดยจัดการเรียนรู้ตามที่ได้จากสร้างขึ้น ณ พิพิธภัณฑ์เดอะช่างโนเวลพาร์ค จังหวัดสุรินทร์ ระหว่างเดือนเมษายน-กันยายน พ.ศ. 2566 และ 5) การประเมินผลของรูปแบบ ได้ดำเนินการประเมินผลการจัดการฐานการเรียนรู้ โดยทดสอบความรู้ก่อนและหลังเข้าชมพิพิธภัณฑ์เดอะช่างโนเวลพาร์ค จังหวัดสุรินทร์ โดยมีขั้นตอนดังนี้ 5.1) การทดสอบความรู้ก่อนเข้าชม (Pre - Test) โดยใช้แบบทดสอบวัดความรู้ 5.2) การจัดการฐานการเรียนรู้ตามฐานการเรียนรู้ โดยการจัดการฐานการเรียนรู้ตามฐานที่กำหนดไว้กับนักท่องเที่ยวหรือผู้เข้าชม ระหว่างเดือนเมษายน - กันยายน พ.ศ. 2566 มีขั้นตอนการจัดการฐานการเรียนรู้ ดังนี้ 5.2.1) ขั้นตอนเตรียมการ หรือขั้นนำ (Preparation) ผู้วิจัยได้อธิบายถึงวัตถุประสงค์การเรียนรู้ และเกริ่นนำสร้างแรงจูงใจ กระตุ้นเตือนให้นักท่องเที่ยวหรือผู้เข้าชมมาสนใจในเรื่องที่กำลังจะดำเนินการบรรยายต่อไป 5.2.2) ขั้นเสนอความรู้ใหม่ (Presentation) ดำเนินการตามที่วางไว้ในแต่ละฐานการเรียนรู้โดยใช้วิธีสอนแบบต่าง ๆ 5.2.3) ขั้นสัมพันธ์ความรู้เดิมกับความรู้ใหม่ (Comparison and Abstraction) นักท่องเที่ยวหรือผู้เข้าชมวิเคราะห์ความรู้ที่ได้รับจากฐานการเรียนรู้ ซึ่งสัมพันธ์กับความรู้เดิมเป็นประสบการณ์ใหม่เกิดความรู้ใหม่ขึ้น 5.2.4) ขั้นสรุป (Generalization) ผู้วิจัยและนักท่องเที่ยวหรือ ผู้เข้าชม สรุปและแลกเปลี่ยนความรู้ ตอบข้อสงสัย 5.2.5) ขั้นประยุกต์ใช้ (Application) ผู้นักท่องเที่ยวหรือผู้เข้าชมนำความรู้ไปประยุกต์ใช้ในชีวิตประจำวัน และ 5.3 การทดสอบความรู้หลังเข้าชม (Post - Test) โดยใช้แบบทดสอบความรู้ชุดเดียวกับก่อนเข้าชม เพื่อเปรียบเทียบความแตกต่างของคะแนน สอดคล้องกับงานวิจัยของ Powell and Kalina (2013) ได้ศึกษาการปฏิสัมพันธ์ร่วมกับผู้อื่น เนื่องจากการเข้าร่วมกลุ่ม ซึ่งเป็นการนำมุมมองโลกทัศน์ของตนเองออกมาสู่บริบทการเรียนรู้การปฏิสัมพันธ์ทางสังคม ทำให้เกิดมุมมองต่าง ๆ เกี่ยวกับเนื้อหาของความเป็นจริงได้หลายมุมมอง ความสามารถในการออกแบบกระบวนการเรียนรู้ที่เน้นความแตกต่างระหว่างบุคคล จากการบรรยายของวิทยากร กระตุ้นส่งเสริมให้ร่วมปฏิสัมพันธ์ทางสังคมวิเคราะห์ข้อมูล เพื่อหาวิธีการออกแบบการเรียนรู้ที่ตอบสนองต่อความแตกต่างระหว่างบุคคล สอดคล้องกับงานวิจัยของ Padkaew (2564) ได้ทำการศึกษาวิจัยเรื่อง กระบวนการสร้างการจัดการพิพิธภัณฑ์ท้องถิ่นเพื่อความยั่งยืนและพึ่งพาตนเอง ผลการวิจัยพบว่า องค์ความรู้ในการจัดการพิพิธภัณฑ์ท้องถิ่น พบว่า มีการรวบรวมองค์ความรู้ที่เป็นเอกลักษณ์ของตัวเองที่องค์ความรู้ด้านพระพุทธศาสนา องค์ความรู้ด้านภูมิปัญญา และองค์ความรู้ด้านการจัดการชุมชน นอกจากนี้ ควรผลักดันให้เกิดแหล่งเรียนรู้ในชุมชน เพื่อเป็นแหล่งข้อมูล ข่าวสาร ความรู้ สารสนเทศ กิจกรรม และประสบการณ์ต่าง ๆ ในชุมชนที่สนับสนุน ส่งเสริมให้ผู้เรียนสามารถหาความรู้และเรียนรู้ด้วยตนเองได้ตามอัธยาศัย และยังสอดคล้องกับงานวิจัยของ Kongchai (2022) ได้ทำการศึกษาวิจัยเรื่อง การจัดการฐานการเรียนรู้โดยใช้บริบทเป็นฐานหรือ Context Based Learning คือ การจัดการฐานการเรียนรู้ที่ช่วยสนับสนุนให้ผู้เรียนเรียนรู้ได้จากสถานการณ์จริงที่จะช่วยส่งเสริมและพัฒนาผู้เรียนให้เกิดการเรียนรู้จากบริบทและสถานที่จริงและเหตุการณ์จริงที่เกิดขึ้นในชีวิตประจำวัน การจัดการฐานการเรียนรู้โดยใช้บริบทเป็นฐาน Context Based Learning ซึ่งยังสามารถช่วยให้นักเรียนสามารถเชื่อมโยงการเรียนรู้ในชีวิตประจำวันได้ เพราะเป็นการเรียนรู้จากสิ่งที่ใกล้ตัว ซึ่งจะทำให้นักเรียนเข้าใจได้ง่าย ดังนั้น การจัดการฐานการเรียนรู้โดยใช้บริบทเป็นฐานจึงมีความสำคัญและเป็นสิ่งที่สามารถพัฒนาผู้เรียนให้เกิดการเรียนรู้ได้ ผลการหาประสิทธิภาพรูปแบบการจัดการฐานการเรียนรู้พิพิธภัณฑ์เดอะช่างโนเวลพาร์ค จังหวัดสุรินทร์ ได้ค่าประสิทธิภาพ 80.00/89.50 ซึ่งสอดคล้องกับงานวิจัยของ Songcharoen (2017) ได้ทำการศึกษาวิจัยเรื่อง การพัฒนารูปแบบพิพิธภัณฑ์ เสมือนเพื่อเพิ่มประสิทธิภาพการเรียนรู้และประสบการณ์ผู้ใช้พิพิธภัณฑ์สถานแห่งชาติ ผลการวิจัยพบว่า ได้มีรูปแบบพิพิธภัณฑ์เสมือนเพื่อเพิ่ม

ประสิทธิภาพการเรียนรู้และประสบการณ์ผู้ใช้ โดยระบุได้ ทั้งองค์ประกอบที่เกี่ยวข้อง และหลักการออกแบบเรขาคณิต ซึ่งสามารถนำมาประยุกต์ใช้สื่อสารกับกลุ่มผู้ใช้ชาวดิจิทัล และพิพิธภัณฑสถานอื่น ๆ ที่มีลักษณะใกล้เคียงกัน และยังคงสอดคล้องกับงานวิจัยของ Disara (2019) ได้ทำการศึกษาวิจัยเรื่อง การพัฒนาพิพิธภัณฑ์เสมือนจริงข้างตึกดำบรรพ์ หุ่นหัว จังหวัดสตูล มีวัตถุประสงค์เพื่อพัฒนาและประเมินประสิทธิภาพของพิพิธภัณฑ์เสมือนจริง ข้างตึกดำบรรพ์ หุ่นหัว จังหวัดสตูลให้มีประสิทธิภาพตามเกณฑ์ 80/80

2. ผลการใช้รูปแบบการจัดการฐานการเรียนรู้พิพิธภัณฑ์เดอะช่างโนวเลจพาร์ค จังหวัดสุรินทร์ โดยเปรียบเทียบความรู้ก่อนและหลังเข้าชมพิพิธภัณฑ์เดอะช่างโนวเลจพาร์ค จังหวัดสุรินทร์ พบว่า ผลการเรียนรู้หลังเข้าชมสูงกว่าก่อนเข้าชมอย่างมีนัยสำคัญทางสถิติที่ระดับ 0.05 ซึ่งสอดคล้องกับงานวิจัยของ Chintham (2018) ได้ทำการศึกษาวิจัยเรื่องการพัฒนาแบบการจัดการฐานการเรียนรู้สิ่งแวดล้อมตามหลักปรัชญาของเศรษฐกิจพอเพียงของเครือข่ายกิจกรรมธรรมชาติ พบว่า ผลการใช้รูปแบบการจัดการฐานการเรียนรู้สิ่งแวดล้อมตามหลักปรัชญาของเศรษฐกิจพอเพียงของเครือข่ายกิจกรรมธรรมชาติ หลังการเรียนรู้ พบว่า นักศึกษามีความรู้ เจตคติ และการปฏิบัติอยู่ในระดับมากทุกด้าน เมื่อเปรียบเทียบกับก่อนกับหลังการเรียนรู้ พบว่า แตกต่างกันอย่างมีนัยสำคัญทางสถิติที่ระดับ 0.05 สอดคล้องกับงานวิจัยของ Disara (2019) ได้ทำการศึกษาวิจัยเรื่อง การพัฒนาพิพิธภัณฑ์เสมือนจริงข้างตึกดำบรรพ์ หุ่นหัว จังหวัดสตูล พบว่า เข้าชมพิพิธภัณฑ์เสมือนจริงข้างตึกดำบรรพ์ หุ่นหัว จังหวัดสตูล มีผลการเรียนรู้หลังเรียนสูงกว่าก่อนเรียนอย่างมีนัยสำคัญทางสถิติที่ ระดับ 0.01 และยังคงสอดคล้องกับงานวิจัยของ Jerawang (2020) ได้ทำการศึกษาวิจัยเรื่อง การจัดการพิพิธภัณฑ์ท้องถิ่นกับการมีส่วนร่วมและพัฒนาชุมชน กรณีศึกษาพิพิธภัณฑ์ท้องถิ่นขุนละหาร พบว่า พิพิธภัณฑ์ท้องถิ่นไม่ได้เป็นเพียงแค่สถานที่เก็บรักษาโบราณวัตถุตั้งโดดเด่นเก็บของของชุมชนท้องถิ่นเพียงอย่างเดียว แต่พิพิธภัณฑ์ท้องถิ่นยังสามารถเป็นแหล่งเรียนรู้ที่มีค่าให้แก่ชุมชนได้ เพื่อให้คนในชุมชนสามารถเข้าถึงองค์ความรู้ได้สะดวกมากขึ้น รวมไปถึงศึกษาและทำความเข้าใจเกี่ยวกับประวัติศาสตร์ความเป็นมาและรากเหง้าสังคม และวัฒนธรรมของชุมชนของตนเอง อีกทั้งพิพิธภัณฑ์ท้องถิ่นยังสามารถเป็นพื้นที่ที่คนในชุมชนมาใช้ประโยชน์ร่วมกันได้ เป็นพื้นที่ที่เปิดโอกาสให้ทุกคนในชุมชนเข้ามาแลกเปลี่ยนเรียนรู้ได้อีกด้วย

3. ความพึงพอใจของนักท่องเที่ยวที่มีต่อรูปแบบการจัดการฐานการเรียนรู้พิพิธภัณฑ์เดอะช่างโนวเลจพาร์ค จังหวัดสุรินทร์ พบว่า นักท่องเที่ยวมีความพึงพอใจในภาพรวมอยู่ในระดับมากที่สุด ซึ่งสอดคล้องกับงานวิจัยของ Srikrayut (2016) ได้ทำการศึกษาวิจัยเรื่อง ความพึงพอใจของนักท่องเที่ยวที่มีต่อพิพิธภัณฑ์ท้องถิ่น วัดฝั่งคลอง (ไทยพวน) ตำบลเกาะหวาย อำเภอปากพลี จังหวัดนครนายก ผลการวิจัยพบว่า ความพึงพอใจของนักท่องเที่ยวที่เข้ามาเยี่ยมชมพิพิธภัณฑ์ท้องถิ่นวัดฝั่งคลอง ในภาพรวมมีค่าเฉลี่ยอยู่ในระดับมากที่สุด สอดคล้องกับงานวิจัยของ Chalermrakchart (2017) ได้ทำการศึกษาวิจัยเรื่อง ความพึงพอใจของนักท่องเที่ยวชาวไทยที่มีต่อวัดร่องขุน จังหวัดเชียงราย พบว่า ความพึงพอใจของนักท่องเที่ยวที่มีต่อวัดร่องขุนโดยรวมมีความพึงพอใจมากที่สุดในทุกด้าน และยังคงสอดคล้องกับงานวิจัยของ Disara (2019) ได้ทำการศึกษาวิจัยเรื่อง การพัฒนาพิพิธภัณฑ์เสมือนจริงข้างตึกดำบรรพ์ หุ่นหัว จังหวัดสตูล พบว่า ระดับความพึงพอใจของผู้เข้าชมที่มีต่อพิพิธภัณฑ์เสมือนจริงข้างตึกดำบรรพ์ หุ่นหัว จังหวัดสตูล อยู่ในระดับมากที่สุด

สรุปและข้อเสนอแนะ

1. สรุปผลการวิจัย

รูปแบบการจัดการฐานการเรียนรู้พิพิธภัณฑ์เดอะช่างโนวเลจพาร์ค จังหวัดสุรินทร์ ที่ได้พัฒนามีคุณภาพโดยรวมที่ระดับมากที่สุด ผลการจัดการเรียนรู้หลังเข้าชมสูงกว่าก่อนเข้าชม นักท่องเที่ยวมีความพึงพอใจภาพรวมอยู่ในระดับมากที่สุด

และการบริหารจัดการในพิพิธภัณฑ์ ซึ่งจัดตั้งโดยมีวัตถุประสงค์เพื่อทำนุบำรุงพระพุทธศาสนา และอนุรักษ์ประเพณี วัฒนธรรมไทย เพื่อจัดอบรมกิจกรรมด้านสาธิตอนุสรณ์ต่าง ๆ เพื่อดำเนินกิจการช่วยเหลือด้านสาธิตอนุสรณ์ เพื่อดำเนินกิจการหรือร่วมมือกับองค์กรการกุศลเพื่อการกุศล และองค์กรสาธารณะประโยชน์ เพื่อสาธารณะประโยชน์ โดยไม่ดำเนินการเกี่ยวกับการเมือง ดำเนินกิจการเพื่อให้คนเกิดปัญญาอย่างถูกต้องและมีความสุขในชีวิตด้วยธรรมะ เพื่อสร้างอริยทรัพย์ จึงกล่าวได้ว่าโครงการเดอะช่างโนวเลจพาร์ค จังหวัดสุรินทร์ เป็นธุรกิจสมัยใหม่ ซึ่งเป็นโมเดลธุรกิจที่ไม่ได้ทำธุรกิจอย่างเดียว แต่เป็นแหล่งเรียนรู้เพื่อเสริมสร้างองค์ความรู้ที่ยั่งยืนแก่โรงเรียน ชุมชน และสังคมด้วย อีกทั้งยังเสริมสร้างทั้งทรัพย์ภายนอกจากธุรกิจขายของที่ระลึกบ้านช้าง และร้านคิดถึง เป็นกิจการเพื่อสังคม (Social Enterprise) และดำเนินงานอาศัยความร่วมมืออย่างกว้างขวางในชุมชน เพื่อใช้ศักยภาพเฉพาะทางของหน่วยงานในเครือข่าย เพื่อร่วมทำนุบำรุงพระพุทธศาสนา ส่งเสริมสถาบันครอบครัว ขับเคลื่อนเศรษฐกิจโดยการจ้างงาน และส่งเสริมการท่องเที่ยว จังหวัดสุรินทร์ สร้างสังคมที่เจริญด้วยปัญญา สร้างความภาคภูมิใจต่อโรงเรียน ชุมชน และสังคม ในประวัติศาสตร์ เรื่องช่างของจังหวัดสุรินทร์ เพื่อรูปแบบการจัดการฐานการเรียนรู้พิพิธภัณฑ์เดอะช่างโนวเลจพาร์ค จังหวัดสุรินทร์ อย่างยั่งยืน

2. ข้อเสนอแนะ

2.1 ข้อเสนอแนะเชิงนโยบาย

2.1.1 การร่วมมือกันของหน่วยงานภาครัฐและเอกชน เช่น กระทรวงการท่องเที่ยวและกีฬา สำนักงาน วัฒนธรรมจังหวัด เป็นต้น ควรส่งเสริมให้เยาวชนมีการเรียนรู้การอนุรักษ์ช่างของจังหวัดสุรินทร์ เพื่อเป็นการช่วยกันสืบสาน วัฒนธรรมประเพณีเกี่ยวกับช่างให้อยู่คู่ประเทศไทยสืบไป

2.1.2 ในการจัดการส่งเสริมและสนับสนุน “รูปแบบการจัดการฐานการเรียนรู้พิพิธภัณฑ์เดอะช่างโนวเลจพาร์ค จังหวัดสุรินทร์” หน่วยงานที่ดำเนินการควรติดตามและพัฒนาต่อยอดอย่างยั่งยืน

2.2 ข้อเสนอแนะในการนำไปใช้

2.2.1 จากการวิจัยพบว่า รูปแบบการจัดการฐานการเรียนรู้พิพิธภัณฑ์เดอะช่างโนวเลจพาร์ค จังหวัดสุรินทร์ ช่วยให้นักท่องเที่ยวหรือผู้เข้าชมได้พบประสบการณ์ใหม่ในการเรียนรู้และส่งผลให้นักท่องเที่ยวหรือผู้เข้าชม มีความรู้เกี่ยวกับช่างเพิ่มมากขึ้น จึงสามารถนำมาประยุกต์สร้างเครื่องมือทางการศึกษา เพื่อสนับสนุนให้เกิดวิธีการเรียนรู้ แบบใหม่ ๆ ที่เหมาะสมกับยุคสมัยปัจจุบัน

2.2.3. ควรนำรูปแบบการจัดการฐานการเรียนรู้พิพิธภัณฑ์เดอะช่างโนวเลจพาร์ค จังหวัดสุรินทร์ ไปประยุกต์ใช้ในการจัดการฐานการเรียนรู้ในการท่องเที่ยวในจังหวัดสุรินทร์ เพื่อสร้างความรู้ เพื่อการพัฒนาที่ยั่งยืน

2.3 ข้อเสนอแนะในการทำวิจัยต่อไป

2.3.1 ควรพัฒนารูปแบบการจัดการฐานการเรียนรู้พิพิธภัณฑ์เดอะช่างโนวเลจพาร์ค จังหวัดสุรินทร์ ให้สามารถรองรับการทำงานบนหลากหลายอุปกรณ์ เพื่อให้เข้าถึงข้อมูลได้อย่างสะดวกมากขึ้น โดยไม่มีข้อจำกัด ในเรื่องของอุปกรณ์ที่ใช้ในการเรียนรู้

2.3.2 ควรพัฒนารูปแบบการจัดการฐานการเรียนรู้พิพิธภัณฑ์เดอะช่างโนวเลจพาร์ค จังหวัดสุรินทร์ ให้สามารถแลกเปลี่ยนความคิดเห็น ข้อมูลความรู้ เพื่อให้รูปแบบการจัดการฐานการเรียนรู้พิพิธภัณฑ์เดอะช่างโนวเลจพาร์ค จังหวัดสุรินทร์ สามารถต่อยอดองค์ความรู้ได้ต่อไป

2.3.3 ควรพัฒนารูปแบบการจัดการฐานการเรียนรู้พิพิธภัณฑ์เดอะช่างโนวเลจพาร์ค จังหวัดสุรินทร์ ร่วมกับทฤษฎีการเรียนรู้อื่น ๆ เพื่อให้ได้รูปแบบวิธีการเรียนรู้ในรูปแบบใหม่ ๆ

เอกสารอ้างอิง

- Best, J. W. (1986). *Research in education* (5th ed.). Prentice Hall, Inc.
- Buakhom, S. (2565). *Development of essay writing exercise package based on mind mapping for matthayomsuksa 4 students at Chiangsaen Wittayakom school, Chiang Saen District, Chiang Rai Province* [Master' s thesis, Chiang Rai Rajabhat University]. https://tdc.thailis.or.th/tdc/dccheck.php?Int_code=7&ReclId=3003&obj_id=34006&showmenu=no&userid=0
- Chalermrakchart, C. (2017). *Satisfaction of Thai tourists with Wat Rong Khun Chiang Rai Province* [Master' s thesis, Bangkok University]. Thai digital collection. <http://dspace.bu.ac.th/handle/123456789/3062>
- Chanchotchuang, M. (2014). *Approach to museum communication of the Chang Knowledge Park, Surin Province* [Master' s thesis, Silpakorn University]. http://www.thapra.lib.su.ac.th/thesis/showthesis_th.asp?id=0000011244
- Chitchayawanit, K. (2562). *Learning management*. Chulalongkorn University.
- Chintham, R. (2018). *Development of an environmental learning management model based on the philosophy of sufficiency economy of the natural agriculture network* [Doctoral dissertation, Valaya Alongkorn Rajabhat University]. https://grad.vru.ac.th/VRU_Thesis/thesis/file_pdf/full_54M74740118.pdf
- Choosungkit, A. (2564). *Development of instructional model for English Language reading comprehension for undergraduate students of Bansomdejchaopraya Rajaphat University based on active reading and cooperative learning techniques* [Doctoral dissertation, Burapha University]. https://tdc.thailis.or.th/tdc/search_result.php
- DASTA. (2019). *Community-Based Tourism*. Bangkok : Designated Areas for Sustainable Tourism Administration.
- Deloitte University. (2020). *Respond, recover, thrive an evolving perspective on the economic impacts of COVID-19*. Deloitte University Press.
- Disara, T. (2019). *Development of a virtual museum on Thungwa Ancient Elephant, Satun Province* [Master' s thesis, Thaksin University] https://tdc.thailis.or.th/tdc/dccheck.php?Intcode=56&ReclId=3953&obj_id=32880&showmenu=no&userid=0
- <https://www.krungsribisonline.com>. (2021). *Thailand's business and industry trends*. Krungsri Research.
- Jerawang, C. (2020). *Local museum management with community participation and development : Case study of Khun Lahan Local Museum* [Master' s thesis, Thammasat University]. https://digital.library.tu.ac.th/tu_dc/frontend/Info/item/dc:183138
- Kongchai, I. (2022). Context - based learning management. *Journal of Corporate Management and Local Innovation*, 8(6), 100 - 102.

- Niyomsap, N. (2564). *Basic knowledge of teaching and learning*. Silpakorn University.
- Padkaew, N. (2021). Model and processes of managing the elderly school in Lampang Province. *Journal of Nakhon Lampang Sangha College*, 9(1), 43 - 58.
- Phuangnak, P. (2565). *Teaching guide for general studies course on social entrepreneurship, higher education social entrepreneurship program*. SET SOCIAL IMPACT.
- Pimsin, J. (2565). *The development communicative English listening and speaking competency by using simulation tactic for Pratomsuksa 5 students* [Master' s thesis, Rajabhat Maha Sarakham University]. https://tdc.thailis.or.th/tdc/dccheck.php?Int_code=34&ReclId=9111&obj_id=61318&showmenu=no&userid=0
- Powell, K. C. & Kalina, C. J. (2009). Cognitive and social constructivism : Developing tools for an effective classroom. *Education*, 130(2), 241 - 250.
- Songcharoen, W. (2017). *Developing a virtual museum format to increase learning efficiency and user experience of the national museum* [Doctoral dissertation, Chulalongkorn University]. <https://digital.car.chula.ac.th/cgi/viewcontent.cgi?article=2965&context=chulaetd>
- Srikraiut, C. (2016). *Tourist satisfaction with the local museum, Wat Fang Khlong (Thai Phuan), Ko Wai Subdistrict, Pak Phli District, Nakhon Nayok Province* [Master' s thesis, Thammasat University]. https://digital.library.tu.ac.th/tu_dc/frontend/Info/item/dc:139502
- Worabarunkul, T., Nilkote, R., Sirasatanan, P., & Mulmanee, S. (2018). *Learning management model for 21st century student is skills development according the learning and innovation skill of schools in the eastern region* [Unpublished research project]. Raphaibarni Rajabhat University.
- World Bank Group. (2021). *Thailand economic monitor : Restoring incomes; recovering jobs*. World Bank.