



การพัฒนาการจัดการทำบัญชีของกลุ่มธุรกิจชุมชนแบบมีส่วนร่วม ชุมชนบ้านท่าดีหมี ตำบลปากตม อำเภอเชียงคาน จังหวัดเลย

The Development of Accounting Management for Ban Tha Di Mi Participatory Community Enterprise, Pak Tom Subdistrict, Chiang Khan District, Loei Province

อำภาภัทร์ วสันต์สกุล

Ampapath Wasunsakul

คณะวิทยาการจัดการ มหาวิทยาลัยราชภัฏเลย

Faculty of Management Science, Loei Rajabhat University

E-mail : Ampapath.was@ru.ac.th

Received: 26 กันยายน 2566

Revised: 6 กุมภาพันธ์ 2567

Accepted: 1 มีนาคม 2567

บทคัดย่อ

บทความวิจัยนี้มีวัตถุประสงค์ 1) เพื่อศึกษาลักษณะแนวทางการจัดทำบัญชี ลักษณะการประกอบการ และสภาพปัญหาของกลุ่มธุรกิจชุมชนบ้านท่าดีหมี ตำบลปากตม อำเภอเชียงคาน จังหวัดเลย และ 2) เพื่อพัฒนาและเสนอรูปแบบแนวทางการจัดทำบัญชีที่เหมาะสม สำหรับการบริหารจัดการกลุ่มธุรกิจชุมชนบ้านท่าดีหมี ตำบลปากตม อำเภอเชียงคาน จังหวัดเลย ในการวิจัยครั้งนี้ผู้วิจัยได้เก็บรวบรวมข้อมูลโดยการสัมภาษณ์และแบบสอบถามความคิดเห็นจากประธานกลุ่ม หรือผู้รับผิดชอบด้านบัญชีและการเงิน รวมทั้งสิ้น 30 คน และนำข้อมูลที่รวบรวมได้มาวิเคราะห์เชิงคุณภาพ และรายงานผล สถิติที่ใช้ในการวิเคราะห์ข้อมูลคือ สถิติเชิงพรรณนาด้วยค่าร้อยละ ค่าเฉลี่ย และค่าเบี่ยงเบนมาตรฐาน

ผลการศึกษาพบว่า 1) สถานการณ์การจัดทำบัญชีในปัจจุบันของกลุ่มธุรกิจชุมชนบ้านท่าดีหมี ตำบลปากตม อำเภอเชียงคาน จังหวัดเลย ใช้การจดบันทึกรายการค้าที่เกิดขึ้นในรูปของสมุดบัญชีรายรับ-รายจ่ายเพียงอย่างเดียว โดยไม่มีการจัดทำรายงานการเงิน และในการดำเนินงานมีเพียงประธานกลุ่มเป็นผู้รับผิดชอบหน้าที่งานต่างๆ แต่เพียงผู้เดียว อีกทั้งยังพบว่า สมาชิกในกลุ่มธุรกิจชุมชนนั้นขาดความรู้ ความเข้าใจในด้านการจัดทำบัญชี จึงทำให้เกิดปัญหา เนื่องจาก การปฏิบัติงานที่ไม่เป็นระบบ 2) การพัฒนาการจัดการทำบัญชีของกลุ่มธุรกิจชุมชนบ้านท่าดีหมี ตำบลปากตม อำเภอเชียงคาน จังหวัดเลย โดยใช้รูปแบบการจัดการทำบัญชีที่พัฒนาขึ้น ซึ่งเกิดจากการมีส่วนร่วมของกลุ่มธุรกิจชุมชนบ้านท่าดีหมี เป็นการเพิ่มศักยภาพในการแข่งขัน และสามารถนำไปใช้ปฏิบัติได้จริงอย่างต่อเนื่อง จากรายงานงบประมาณผลิต และงบรายได้และค่าใช้จ่าย แสดงให้เห็นต้นทุนและผลการดำเนินงานที่ผ่านมา ซึ่งนำไปใช้ในการวางแผนการบริหารงาน และความได้เปรียบทางการแข่งขันต่อไปในอนาคต 3) ความคิดเห็นที่มีต่อการพัฒนารูปแบบการจัดการทำบัญชี เพื่อเพิ่มศักยภาพของกลุ่มธุรกิจ



ชุมชนบ้านท่าดีหมี ตำบลปากตม อำเภอเชียงคาน จังหวัดเลย ผู้ตอบแบบสอบถามมีระดับความคิดเห็นเกี่ยวกับสถานการณ์การจัดทำบัญชีของกลุ่ม โดยภาพรวมอยู่ในระดับมาก ($\bar{x} = 3.73$, S.D. = 0.512) และมีระดับความคิดเห็นเกี่ยวกับการพัฒนารูปแบบการจัดทำบัญชีของกลุ่ม ในภาพรวมอยู่ในระดับมาก ($\bar{x} = 4.12$, S.D. = 0.251)

คำสำคัญ: การจัดทำบัญชี, การมีส่วนร่วม, ธุรกิจชุมชน

Abstract

The objectives of this research article were: 1) to study the characteristics of accounting management, operational characteristics, and problem states of Ban Tha Di Mi community enterprise, Pak Tom Subdistrict, Chiang Khan District, Loei Province; and 2) to develop and propose the model of appropriate accounting management guidelines appropriate for the management of Ban Tha Di Mi community enterprise group in Pak Tom Subdistrict, Chiang Khan District, Loei Province. For this research, the researcher collected the data by an interview and a questionnaire to inquire the opinions of the presidents of the group or the staff who were responsible for accounting and finance, totaling 30 samples. The obtained data were analyzed qualitatively, and the results were then reported. The statistics for analyzing the data were descriptive statistics including percentage, mean, and standard deviation.

The results of the research were as follows. 1) To manage the accounting of Ban Tha Di Mi community enterprise group in Pak Tom Subdistrict, Chiang Khan District, Loei Province, there was only an entry of revenue-expense for recording trading lists without financial report, and the president of the group was solely responsible for all duties in the group. Moreover, it was also found that the members of the group lacked knowledge in accounting management that caused problems due to unsystematic working. 2) For the development of accounting management for Ban Tha Di Mi community enterprise group, Pak Tom Subdistrict, Chiang Khan District, Loei Province, the group used the developed model of accounting management of which the members of Tha Di Mi community enterprise group participated in the creation process in order to increase competitive competency. This model can be authentically used continuously. According to the reports of the manufacturing cost statement and revenue and expense cost statement, these revealed the cost and managing results which were able to be used for management planning. This will lead to competitive advantages in the future. 3) For the opinions on the development of accounting management model to increase the potential of Tha Di Mi community enterprise group, Pak Tom Subdistrict, Chiang Khan District, Loei Province, the respondents to the questionnaires showed that the levels of their opinions on the accounting management situation of the group, as



a whole, were at the high level ($\bar{x} = 3.73$, S.D. = 0.512), and the level of opinions on the development of the overall financial management model for the group was at the high level ($\bar{x} = 4.12$, S.D. = 0.251).

Keywords: Accounting Management, Participatory, Community Enterprise

บทนำ

การประกอบธุรกิจชุมชนเป็นกิจกรรมทางเศรษฐกิจที่เกิดขึ้นภายในชุมชน และเป็นทางเลือกหนึ่งของการพึ่งพาตนเองของชุมชนโดยอาศัยความร่วมมือร่วมใจกัน การมีส่วนร่วมของสมาชิกในชุมชนและกระบวนการเรียนรู้ร่วมกัน ภายใต้การนำทรัพยากรในท้องถิ่นมาแปรสภาพให้เกิดมูลค่า และมีความสอดคล้องกับวัฒนธรรม ประเพณี วิถีชีวิต และภูมิปัญญาท้องถิ่น เพื่อประโยชน์ของชุมชนและการพัฒนาชุมชนให้ยั่งยืน (ธวัชชัย เฟ็งพิณิจ, พรทวี พลเวียงพล, วโรดม แสงแก้ว, พิมพ์ชนก วัดทอง และ แสงอรุณ สุนทรีย์, 2554) โครงการทางเศรษฐกิจของบ้านท่าดีหมี ตำบลปากตม อำเภอเชียงคาน จังหวัดเลย มีลักษณะอาชีพทางด้านเกษตรกรรมเป็นหลัก เช่น ทำนา ทำไร่ เลี้ยงสัตว์ ค้าขาย และทำสวนผลไม้ ในปัจจุบันหากมีเวลารว่างจากการประกอบอาชีพหลัก ประชาชนในตำบลก็จะรวมกลุ่มกันประกอบธุรกิจชุมชน โดยอาศัยทรัพยากรที่มีอยู่ในตำบล ได้แก่ กลุ่มอาชีพคนพิการและผู้ดูแลคนพิการปากตม กลุ่มผลิตแปรรูปผลผลิตทางการเกษตรประเภทกล้วย กลุ่มผลิตและจำหน่ายชาดีหมี กลุ่มอาชีพอาหารพื้นเมือง กลุ่มอาชีพให้บริการที่พักสำหรับนักท่องเที่ยว กลุ่มงานกอบหมากบ้านท่าดีหมี กลุ่มผลิตภัณฑ์จากไม้ไผ่บ้านท่าดีหมี กลุ่มสตรีทอผ้าพื้นเมือง กลุ่มผลิตและจำหน่ายสินค้าแปรรูปทางการเกษตรตามฤดูกาล เป็นต้น (องค์การบริหารส่วนตำบลปากตม, 2565)

การจัดทำบัญชีถือเป็นหน้าที่หลักอย่างหนึ่งของธุรกิจชุมชน เพื่อให้ทราบผลการดำเนินงานในรอบระยะเวลาหนึ่งและข้อมูลทางการเงินที่ได้จากการจัดทำบัญชีใช้เป็นผลในการตัดสินใจในการดำเนินงานของธุรกิจชุมชน จากผลการสำรวจเบื้องต้นผู้วิจัยพบว่าการประกอบธุรกิจชุมชนของบ้านท่าดีหมี ตำบลปากตม อำเภอเชียงคาน จังหวัดเลย ยังมีธุรกิจชุมชนบางกลุ่ม เช่น กลุ่มอาชีพอาหารพื้นเมือง กลุ่มผลิตและจำหน่ายสินค้าแปรรูปผลผลิตทางการเกษตร เป็นต้น ที่ยังไม่มีศักยภาพเพียงพอในด้านการบริหารจัดการ โดยเฉพาะในเรื่องการจัดทำบัญชี มีสาเหตุมาจากการขาดความรู้ด้านการบริหารจัดการด้านบัญชีตามหลักการบัญชีที่รับรองโดยทั่วไป และไม่สอดคล้องกับสภาพปัญหาที่เกิดขึ้น จึงเกิดคำถามการวิจัยว่า หากการมีส่วนร่วมของธุรกิจชุมชนในการกำหนดวิธีการจัดทำบัญชีให้เหมาะสมตรงความต้องการของกลุ่ม จะทำให้เกิดการพัฒนาการจัดทำบัญชีและส่งผลกระทบต่อธุรกิจชุมชนให้อยู่รอดอย่างยั่งยืน

จากเหตุผลดังกล่าว ผู้วิจัยจึงต้องการนำหลักวิชาการบัญชีมาใช้ในการบริหารจัดการกลุ่มอาชีพ โดยมีวัตถุประสงค์เพื่อศึกษาและพัฒนการจัดทำบัญชีของกลุ่มธุรกิจชุมชนบ้านท่าดีหมี ตำบลปากตม อำเภอเชียงคาน จังหวัดเลย เป็นการสนับสนุนให้ธุรกิจชุมชนได้ตระหนักถึงความเป็นจริงในการพัฒนาองค์กรอย่างมีเหตุมีผล รวมถึงพิจารณาการบริหารและดำเนินงานในด้านต่างๆ ที่มีความเชื่อมโยงกันด้วยความระมัดระวังรอบคอบ เพื่อใช้เป็นประโยชน์พื้นฐานในการบริหารจัดการทรัพยากรที่มีอยู่ด้วยความรอบรู้ และเกิดประโยชน์ต่อการเสริมสร้างประสิทธิภาพการดำเนินงานของธุรกิจ



วัตถุประสงค์การวิจัย

- 1) เพื่อศึกษาลักษณะแนวทางการจัดทำบัญชี ลักษณะการประกอบการ และสภาพปัญหาของกลุ่มธุรกิจชุมชนบ้านท่าดีหมี ตำบลปากตม อำเภอเชียงคาน จังหวัดเลย
- 2) เพื่อพัฒนาและเสนอรูปแบบแนวทางการจัดทำบัญชีที่เหมาะสม สำหรับการบริหารจัดการกลุ่มธุรกิจชุมชนบ้านท่าดีหมี ตำบลปากตม อำเภอเชียงคาน จังหวัดเลย

การทบทวนวรรณกรรมที่เกี่ยวข้อง

งานวิจัยนี้ ผู้วิจัยได้ศึกษารวบรวมแนวคิด ทฤษฎีต่างๆ ที่เกี่ยวข้องเพื่อเป็นแนวทางในการวางกรอบแนวคิดในการวิจัย ดังนี้

1. แนวคิดเกี่ยวกับระบบบัญชี

การดำเนินกิจกรรมที่ก่อให้เกิดธุรกิจทางการเงิน จำเป็นต้องมีระบบบัญชีขององค์กรด้วยกันทั้งสิ้น ทั้งนี้เพราะข้อมูลทางการเงินที่มีความสำคัญต่อการบริหารจัดการทรัพยากรในองค์กร เนื่องจากการมีระบบบัญชีที่ดีจะช่วยให้การบันทึกข้อมูลทางการเงินเป็นไปอย่างครบถ้วน ได้ข้อมูลทางการเงินที่มีความถูกต้องเชื่อถือได้ สามารถนำมาใช้ประโยชน์เพื่อการวางแผนการดำเนินงานในด้านต่างๆ ได้อย่างมีประสิทธิภาพ รวมถึงการนำไปใช้ประโยชน์เพื่อการควบคุมให้การปฏิบัติงานเป็นไปตามแผนงานที่กำหนดไว้ จะช่วยให้ฝ่ายบริหารตัดสินใจในการดำเนินกิจกรรมต่างๆ ที่มีความเกี่ยวข้องกับข้อมูลการเงินและการบัญชีได้เป็นอย่างดี นอกจากนี้ การมีระบบบัญชีที่ดีถือได้ว่าเป็นระบบการควบคุมภายในที่ดีอีกด้วย

1.1 ลักษณะที่สำคัญและส่วนประกอบของระบบบัญชี เป็นระบบการจัดทำแบบฟอร์ม การบันทึกรายการ และการทำรายงาน เพื่อให้ได้รับข้อมูลต่างๆ แก่ฝ่ายจัดการตามที่ต้องการ ข้อมูลต่างๆ ที่ฝ่ายจัดการต้องการนั้นมีหลายประเภท ตามตัวอย่างต่อไปนี้

- 1) ผลการดำเนินงานในรอบระยะเวลาใดเวลาหนึ่ง เช่น 1 เดือน 3 เดือน หรือ 1 ปี และข้อมูลเปรียบเทียบ เช่น ผลการดำเนินงานของเดือนมกราคมปีนี้กับปีก่อน
- 2) ยอดสินทรัพย์ หนี้สิน และส่วนของผู้เจ้าของ ณ วันใดวันหนึ่ง
- 3) รายละเอียดต่างๆ เกี่ยวกับรายได้และค่าใช้จ่ายสำหรับระยะเวลาหนึ่ง และสินทรัพย์ หนี้สินประเภทต่างๆ ณ วันใดวันหนึ่ง
- 4) ข้อความต่างๆ ที่ต้องเสนอต่อทางราชการ เช่น ยอดภาษีเงินได้นิติบุคคล ภาษีการค้า ภาษีเงินได้หัก ณ ที่จ่ายของพนักงานที่จะต้องทำส่งและรายการที่จำเป็นอื่นๆ

นอกจากการจัดเสนอข้อมูลให้แก่ฝ่ายจัดการได้อย่างถูกต้องและรวดเร็วทันเวลาแล้ว ระบบบัญชีที่ดีจำเป็นต้องมีวิธีการในการป้องกันรักษาทรัพย์สินของกิจการจากการทุจริตทั้งปวง โดยนำหลักการควบคุมภายใน



(Internal Control) และวิธีการตรวจสอบซึ่งกันและกัน (Internal Check) เข้ามาใช้ในระบบบัญชีนั้นด้วย (วิไล วีระปรีย, จงจิตต์ หลีกภัย และ ประจิด หาวัตร, 2561)

1.2 ประเภทของงานวางระบบบัญชี และผู้วางระบบบัญชี แบ่งได้เป็น 3 ประเภท ประกอบด้วย

1) การวางระบบบัญชีของกิจการใหม่ทั้งหมด งานชนิดนี้ตามปกติมักจะเกิดขึ้นกับกิจการที่เพิ่งเริ่มดำเนินงาน หรือกิจการที่เปิดบริษัทในเครือ รายงานการวางระบบบัญชีจะต้องกล่าวถึงส่วนประกอบต่างๆ อย่างละเอียด และมีคู่มือแสดงถึงวิธีการปฏิบัติงานของระบบบัญชีและวิธีการบัญชีทั้งหมด

2) การขยายระบบบัญชีใหม่ที่ใช้ในปัจจุบัน เพื่อให้ครอบคลุมถึงกิจกรรมที่เกิดขึ้นใหม่ งานชนิดนี้จะคล้ายคลึงกับงานชนิดแรก แต่มีวงจำกัดมากกว่าตัวอย่างเช่น ห้างสรรพสินค้าแห่งหนึ่งต้องการจะตั้งสาขาในเขตพื้นที่ใกล้เคียง ผู้วางระบบบัญชีจำเป็นต้องสนใจเป็นพิเศษถึงการกำหนดวิธีการบัญชี และการควบคุมสาขาเหล่านั้น

1.3 ลำดับขั้นของการวางระบบบัญชี นักบัญชีเมื่อได้รับการติดต่อจากฝ่ายจัดการให้เป็นผู้วางระบบบัญชีของกิจการ ผู้วางระบบบัญชีจะทำการสำรวจขั้นตอนก่อน เพื่อให้ทราบถึงความต้องการของฝ่ายจัดการและขอบเขตของงานที่จะต้องทำ หลังจากนั้นก็จะเสนอโครงการซึ่งเขียนเป็นลายลักษณ์อักษร แสดงถึงวัตถุประสงค์และขอบเขตของงาน กำหนดเวลาที่จะใช้ในการปฏิบัติงานตั้งแต่เริ่มต้นจนสำเร็จตามโครงการ อัตราค่าตอบแทน และความร่วมมือที่จำเป็นจะต้องได้รับจากพนักงานเจ้าหน้าที่ของกิจการ เมื่อได้รับความเห็นชอบจากฝ่ายจัดการแล้วผู้วางระบบบัญชีจึงเริ่มปฏิบัติงาน

2. แนวคิดเกี่ยวกับการจัดการธุรกิจชุมชน

2.1 ความหมายของธุรกิจชุมชน

ดิลก สาระวดี (2559) ได้ให้ความหมายธุรกิจชุมชนว่า หมายถึง ชุมชนหรือสหกรณ์หรือใช้ชื่ออื่นโดยมีการจดทะเบียนหรือไม่ก็ตาม เป็นองค์กรที่เกิดจากการรวมตัวโดยสมัครใจของประชาชนจำนวนหนึ่งเพื่อทำธุรกิจชุมชน โดยมีวัตถุประสงค์และอุดมการณ์ร่วมกัน ดำเนินการโดยชุมชน กล่าวคือ สมาชิกมีส่วนร่วมในการลงทุน การบริหารจัดการ ร่วมรับผลประโยชน์ที่เกิดขึ้นจากการดำเนินงานของธุรกิจชุมชน มีการเรียนรู้ร่วมกันอย่างต่อเนื่องในกระบวนการทำงาน เพื่อแก้ปัญหาต่างๆ ขององค์กร ทางด้านเศรษฐกิจ จิตใจ สังคม วัฒนธรรม และสิ่งแวดล้อม มีผู้นำทางธรรมชาติ ทั้งชายและหญิงที่เกิดขึ้นโดยผ่านกระบวนการการทำงานร่วมกัน

ณรงค์ เพ็ชรประเสริฐ และ พิทยา ว่องกุล (2554) ได้ให้ความหมายธุรกิจชุมชน หมายถึง กิจกรรมที่บุคคลหรือองค์กรในชุมชนมีส่วนร่วมเป็นเจ้าของกิจกรรมโดยช่วยดำเนินงานบางส่วนหรือทั้งหมด ในรูปของการร่วมทุนร่วมผลิต ร่วมดำเนินธุรกิจ และร่วมรับประโยชน์ โดยเป็นธุรกิจที่มาจากความต้องการของชุมชน และมีความสอดคล้องกับสังคม วัฒนธรรม ทรัพยากรธรรมชาติและสิ่งแวดล้อมของชุมชน โดยมีเป้าหมายที่จะให้ชุมชนมีชีวิตความเป็นอยู่ที่ดีขึ้น มีความรัก ความสามัคคี และชุมชนมีความเข้มแข็งอย่างยั่งยืน

จากผู้ให้ความหมายของธุรกิจชุมชนข้างต้น สามารถสรุปความหมายของธุรกิจชุมชนได้ว่า หมายถึง กิจกรรมทางเศรษฐกิจของชุมชน โดยบุคคลในชุมชนมีวัตถุประสงค์และอุดมการณ์ร่วมกันในการลงทุน การผลิต การบริหารจัดการ และร่วมรับผลประโยชน์ที่เกิดขึ้นจากการดำเนินงานของธุรกิจ โดยกิจกรรมของธุรกิจชุมชนนั้นต้องมีความ



สอดคล้องกับสังคม วัฒนธรรม ทรัพยากรธรรมชาติ และสิ่งแวดล้อมของชุมชน ซึ่งเป็นพื้นฐานในการพัฒนาความเป็นอยู่ของประชาชนที่อยู่ในชุมชนนั้นๆ ให้มีชีวิตความเป็นอยู่ที่ดีขึ้น และสามารถพึ่งพาตนเองได้

2.2 องค์ประกอบและขั้นตอนการดำเนินงานของกลุ่มธุรกิจชุมชน

ไอลา บุญพิศ และ ฮัมเดีย มุดอ (2556) อธิบายว่า องค์ประกอบของธุรกิจชุมชนที่สำคัญมี 7 ประการ ได้แก่ 1) การมีอุดมการณ์ร่วมกัน หมายถึง ทิศนะต่อโลก ต่อสังคม และต่อชุมชนร่วมกัน ถือเป็นสิ่งสำคัญที่จะยึดเหนี่ยวทิศทางของการรวมกลุ่มกันเอาไว้ โดยเฉพาะอย่างยิ่งถ้าสามารถกำหนดเป้าหมาย หรือวิสัยทัศน์ได้ยิ่งทำให้ธุรกิจชุมชนนั้นมีการรวมตัวได้ดียิ่งขึ้น 2) การมีเป้าหมายและวัตถุประสงค์ร่วมกัน เพื่อให้สามารถกำหนดได้ว่า จะเดินไปข้างหน้าเพื่ออะไร 3) การมีผลประโยชน์ร่วมกันและการกระจายผลประโยชน์อย่างเป็นธรรม ซึ่งเป็นธรรมชาติของมนุษย์ที่ทุกคนต้องการ ธุรกิจชุมชนจึงต้องสร้างข้อมูลให้เกิดการรับรู้ทั่วไปว่าผลประโยชน์ของการรวมตัวเป็นองค์กรคืออะไร 4) บุคคลรวมไปถึงผู้นำ สมาชิก และชาวบ้านทั่วไป โดยผู้นำถือเป็นผู้กุมความอยู่รอดของธุรกิจชุมชน หากผู้นำได้รับการยอมรับ มีความสามารถ ปฏิบัติดี สร้างความสามัคคี และคิดถึงส่วนรวมจริง ๆ จะสามารถนำพาองค์กรไปสู่ความเข้มแข็งได้ 5) การบริหารจัดการ ถือเป็นเรื่องซึ่งขาดความเข้มแข็งของธุรกิจ ซึ่งการจัดการที่มีประสิทธิภาพประกอบด้วย การตัดสินใจร่วมกัน ซึ่งสมาชิกต้องรู้สึกเป็นเจ้าของ ไม่ปล่อยให้เป็นการตัดสินใจของผู้นำฝ่ายเดียว 6) กิจกรรมการเรียนรู้ ฝึกฝน และปฏิบัติจริง ในการสร้างแผนปฏิบัติการต้องกำหนดกิจกรรมและช่วงเวลาให้ชัดเจน เพื่อการติดตามและตรวจสอบได้ ถือเป็นการสร้าง ความเข้มแข็งของธุรกิจ และ 7) งบประมาณ เพื่อให้แผนงานของธุรกิจดำเนินไปด้วยดี จำเป็นต้องมีการระดมทุนทั้งภายใน และภายนอก

3. แนวคิดทฤษฎีเกี่ยวกับการมีส่วนร่วม

จากการศึกษาความหมายของการมีส่วนร่วม นักวิชาการได้ให้ความหมายของการมีส่วนร่วมไว้ ดังนี้

Cohen and Uphoff (1980) ผู้ริเริ่มทฤษฎีการมีส่วนร่วม ได้ให้ความหมายของการมีส่วนร่วมไว้ว่า คือ การที่ผู้มีส่วนร่วมต้องมีส่วนเกี่ยวข้องกันกระบวนการ 4 กระบวนการ คือ

1) มีส่วนร่วมในกระบวนการตัดสินใจ หมายถึง การที่ประชาชนมีส่วนร่วมในการคิดริเริ่มโครงการ โดยมีการอภิปรายถึงปัญหาและความต้องการ มีการจัดลำดับความสำคัญของปัญหา การกำหนดทางเลือกว่าจะจัดทำโครงการหรือกิจกรรมใดบ้าง และการตัดสินใจว่าจะทำโครงการหรือกิจกรรมใด และการมีส่วนร่วมในการตัดสินใจยังครอบคลุมไปถึงการตัดสินใจในระหว่างการดำเนินโครงการ

2) มีส่วนร่วมในกระบวนการดำเนินงาน หมายถึง การที่ประชาชนมีส่วนร่วมในทรัพยากรต่างๆ ให้กับโครงการทั้งในด้านเงิน แรงงาน วัสดุอุปกรณ์ และการมีส่วนร่วมในการบริหารและประสานงานโครงการต่างๆ

3) มีส่วนร่วมในการแบ่งผลประโยชน์ หมายถึง การมีส่วนร่วมประเภทนี้มีสองนัยคือ เป็นทั้งการร่วมรับประโยชน์และร่วมรับผลสืบเนื่องในทางลบจากโครงการพัฒนาผลประโยชน์ที่ได้รับ

4) มีส่วนร่วมในการประเมินผลโครงการ หมายถึง การที่ประชาชนเข้ามามีส่วนร่วมในการประเมินโครงการทั้งอย่างเป็นทางการและไม่เป็นทางการ



WHO and UNICEF (1978) กล่าวว่า การมีส่วนร่วมทำให้เกิดกระบวนการและโครงสร้างที่ทำให้ประชาชนแสดงถึงความต้องการของตน เข้าร่วมในการพัฒนาและได้รับประโยชน์จากการพัฒนานั้น

Bryman (1986) ได้อธิบายว่า การมีส่วนร่วมนั้น หมายถึงการมีส่วนร่วมที่จะร่วมมือร่วมใจของบุคคลอื่นมากกว่า 1 คนขึ้นไป และมีเป้าหมายเดียวกันในการปฏิบัติงาน

Chambers Pacay and Thrupp (1989) ได้กล่าวไว้ว่า ความจำเป็นในการมีส่วนร่วม การทำให้ทุกคนมีส่วนร่วมใช้ประสบการณ์ ความรู้ คิดค้นปัญหา แล้วนำไปทดลองในส่วนของตนเองก่อนและนำมาแบ่งปันความรู้ซึ่งกันและกัน

United Nation (1981) ได้ให้ความหมายของการมีส่วนร่วมไว้ว่า หมายถึง การสร้างโอกาสให้สมาชิกทุกคนในชุมชน และสมาชิกในสังคมที่กว้างกว่าสามารถเข้ามามีส่วนร่วมช่วยเหลือ และเข้ามามีอิทธิพลต่อกระบวนการดำเนินกิจกรรมในการพัฒนา รวมทั้งมีส่วนร่วมได้รับประโยชน์จากผลของการพัฒนาอย่างเท่าเทียมกัน

4. การจัดทำบัญชีของวิสาหกิจชุมชน มีดังนี้

4.1 เป็นเครื่องมือวัดความสำเร็จในการดำเนินธุรกิจ การทำบัญชี จะทำให้กิจการทราบผลการดำเนินงาน ฐานะทางการเงินของธุรกิจและความมั่นคงของธุรกิจ โดยในการจัดทำบัญชีนั้น จะบันทึกบัญชีรายการต่างๆ ที่เกิดขึ้นในการดำเนินธุรกิจ เช่น การลงทุน รายรับ และรายจ่าย ที่เป็นของกิจการนั้น โดยไม่นำส่วนที่เป็นของส่วนตัว (ส่วนของผู้เจ้าของ) เข้ามาบันทึกด้วย เมื่อมีการบันทึกรายการต่างๆ ที่เกิดขึ้นแล้ว ข้อมูลที่ได้บันทึกไว้ นั้น จะสามารถนำมาจัดทำเป็นรายงานทางการเงินได้ เช่น งบแสดงฐานะการเงิน และงบกำไรขาดทุน ซึ่งเป็นภาพสะท้อนในการดำเนินธุรกิจ

4.2 เป็นเครื่องมือช่วยในการวางแผนและตัดสินใจของธุรกิจ ข้อมูลบัญชีจะเป็นประโยชน์ต่อการวางแผนและการตัดสินใจ โดยประเมินจากข้อมูลเหตุการณ์ในอดีต ปัจจุบัน และอนาคต ซึ่งอาจจะอยู่ในรูปของรายงานวิเคราะห์ต่างๆ อันเป็นเครื่องมือช่วยให้ผู้บริหารสามารถดำเนินงานอย่างมีประสิทธิภาพมากขึ้น ช่วยในการพยากรณ์เหตุการณ์ที่คาดว่าจะเกิดในอนาคตได้อย่างมีทิศทาง และความเชื่อมั่นสูง สามารถนำวิเคราะห์ความเป็นไปได้ของการลงทุนที่จะเกิดขึ้นในอนาคต ดังนั้น หากมีข้อมูลที่ชัดเจน ถูกต้อง ทำให้สามารถพัฒนากิจการให้เจริญก้าวหน้าอย่างยั่งยืน

4.3 เพื่อเป็นเครื่องมือในการวางแผนกำไร และควบคุมค่าใช้จ่ายของบริษัท เนื่องจากในการทำบัญชีอย่างถูกต้อง จะทำให้กิจการทราบจำนวนต้นทุนและค่าใช้จ่ายที่เกิดขึ้น และสามารถคำนวณต้นทุนของสินค้าและบริการของกิจการได้อย่างถูกต้อง ซึ่งจะช่วยในการตัดสินใจกำหนดราคาสินค้า หรือบริการของธุรกิจ ช่วยในการควบคุมต้นทุนการผลิตและค่าใช้จ่ายต่างๆ ให้เป็นไปตามประมาณการที่ได้กำหนดไว้ และสามารถนำไปวิเคราะห์ปรับปรุงรายจ่ายที่ไม่จำเป็นออก รวมถึงช่วยในการวางแผนดำเนินงานได้อย่างถูกต้องเหมาะสมกับทรัพยากรที่กิจการมีอยู่ นอกจากนี้การบันทึกบัญชีจะทำให้สามารถตรวจสอบหาหลักฐานในการเบิกจ่ายแต่ละครั้ง จึงช่วยลดปัญหาในการเบิกจ่ายซ้ำซ้อนได้

4.4 เป็นเครื่องมือในการหาแหล่งเงินทุน ในการจัดทำบัญชีจะทำให้เราได้รายงานทางการเงินที่ใช้เป็นสื่อกลางในการติดต่อทางธุรกิจต่างๆ อันเป็นหลักฐานในการสร้างความเชื่อมั่นให้กับเจ้าหนี้และสถาบันการเงิน เช่น เมื่อเราต้องการเงินทุนเพิ่มก็สามารถนำรายงานการเงินนั้นไปเป็นข้อมูลประกอบการขอสินเชื่อกับธนาคาร หรือเจ้าหนี้เงินกู้ โดยธนาคารหรือเจ้าหนี้เงินกู้จะใช้รายงานทางการเงินของกิจการ เพื่อพิจารณาอนุมัติสินเชื่อความน่าเชื่อถือ และ



ความสามารถในการชำระหนี้ของผู้ขอกู้ยืม รวมถึงกำหนดอัตราดอกเบี้ยที่เหมาะสมกับความเสี่ยงที่ผู้ให้กู้จะได้รับ อันก่อให้เกิดประโยชน์ในการที่จะทำให้งานกิจการจะได้รับวงเงินกู้ที่ต้องการ และจ่ายดอกเบี้ยในอัตราที่เหมาะสม

4.5 เพื่อให้กิจการมีระบบการควบคุมภายในที่ดี และเป็นสัญญาณเตือนภัยของกิจการ การมีระบบบัญชีที่ดีจะทำให้มีระบบการควบคุมภายในที่ดีที่ช่วยให้กิจการป้องกันการทุจริตที่อาจเกิดขึ้น เนื่องจากข้อมูลทางการเงิน ตลอดจนรายการต่างๆ ที่เกิดขึ้นจะต้องมีหลักฐานที่สามารถยืนยันถึงที่มาที่ไปซึ่งจะทำให้โอกาสที่จะเกิดการทุจริตสามารถทำได้ยากยิ่งขึ้น นอกจากนี้ข้อมูลทางบัญชีก็ยังสามารถนำมาวิเคราะห์หาสิ่งผิดปกติที่เกิดขึ้น หากจุดบกพร่อง จุดอ่อนและจุดรั่วไหลได้ ซึ่งจะเป็นสัญญาณเตือนภัยให้กิจการได้วางแผนเตรียมการป้องกันและแก้ไขปัญหาต่างๆ ที่อาจเกิดขึ้น

5. งานวิจัยที่เกี่ยวข้อง

นิรชา จันทรเรื่อน, ปิยะพร อุษาธรรม, พัชรภรณ์ เปียงบัน, ณัฐยา สักเสียด และ ปัญญาพร ศรีชนาพันธ์ (2561) ได้ศึกษาวิจัยเรื่อง ความสามารถในการใช้ข้อมูลทางการเงินบัญชีเพื่อเพิ่มประสิทธิภาพการบริหารงานวิสาหกิจชุมชน ในอำเภอเมืองลำปาง จังหวัดลำปาง ผลการวิจัยพบว่า คณะกรรมการวิสาหกิจชุมชนมีความสามารถในการนำข้อมูลทางการเงินบัญชีไปใช้พบว่าด้านการควบคุมและการตัดสินใจ เป็นตัวแปรที่มีอิทธิพลต่อประสิทธิภาพการทำงานอย่างมีนัยสำคัญที่ระดับ 0.01 ด้านการวางแผนเป็นตัวแปรที่มีอิทธิพลต่อประสิทธิภาพการทำงานอย่างมีนัยสำคัญทางสถิติที่ระดับ 0.05 ของการบริหารองค์กรเพิ่มขึ้น สำหรับด้านการสั่งการเป็นตัวแปรที่ไม่มีอิทธิพลต่อประสิทธิภาพการทำงานอย่างมีนัยสำคัญทางสถิติที่ระดับ 0.01

ธงพล พรหมสาขา ณ สกลนคร และ อุทิศ สังข์รัตน์ (2556) ได้ศึกษาวิจัยเรื่อง แนวทางการพัฒนาการดำเนินงานของวิสาหกิจชุมชนในเขตลุ่มทะเลสาบสงขลา พบว่าด้านการบริหารการเงินและบัญชีซึ่งเป็นปัจจัยด้านที่มีผลต่อความอยู่รอดของวิสาหกิจ โดยการเงินเป็นปัญหาที่สำคัญในปัจจุบันที่กำลังเกิดกับวิสาหกิจหลายประเภท ไม่ว่าจะเป็นปัญหาของการหาแหล่งเงินทุนจากทางสถาบันหรือเงินทุนหมุนเวียน ซึ่งปัญหาเหล่านี้ส่วนหนึ่งเกิดจากองค์กรเองที่ไม่มีการจัดการทางการเงินและการบัญชีในองค์กรอย่างเป็นระบบและไม่มีการกำหนดนโยบายหรือการวางแผนในการใช้เงินอย่างถูกต้อง

ธนากร เรืองศิลป์สุวิทย์ (2549) ได้ศึกษาวิจัยเรื่อง การดำเนินงานของวิสาหกิจชุมชนกลุ่มผลิตภัณฑ์จักสานในจังหวัดเชียงใหม่ ผลการวิจัยพบว่า ระดับความสำเร็จของกิจการสามารถวัดได้จากผลการดำเนินงานในด้านการบริหารจัดการทั้ง 4 ด้าน ประกอบด้วย ด้านการตลาด การผลิต การเงิน และการจัดการ

สุภาพร ลอยวัฒนกุล, อรวรรณ กมล, พยอม ตอบประโคน และ มานพ ทองไทย (2559) ได้ศึกษาปัจจัยที่มีผลต่อความสำเร็จของวิสาหกิจชุมชนในจังหวัดยะลา ผลการศึกษาพบว่า การพัฒนาวิสาหกิจชุมชนควรเน้นด้านการตลาด โดยเฉพาะตลาดท้องถิ่น ด้วยการพัฒนาผลิตภัณฑ์หรือสินค้าให้มีความหลากหลาย มีคุณภาพ ได้มาตรฐาน เป็นที่ยอมรับและควรมีการถ่ายทอดความรู้ ส่งเสริม ปลูกฝังความคิดให้สมาชิกกลุ่มเข้าใจกระบวนการพัฒนาทางบริหารธุรกิจ เช่น การบริหารจัดการด้านการตลาด การเงินการบัญชี เทคนิคการบริหารที่ดี ทักษะการผลิต และหลักการจัดสรรผลประโยชน์ร่วมกัน



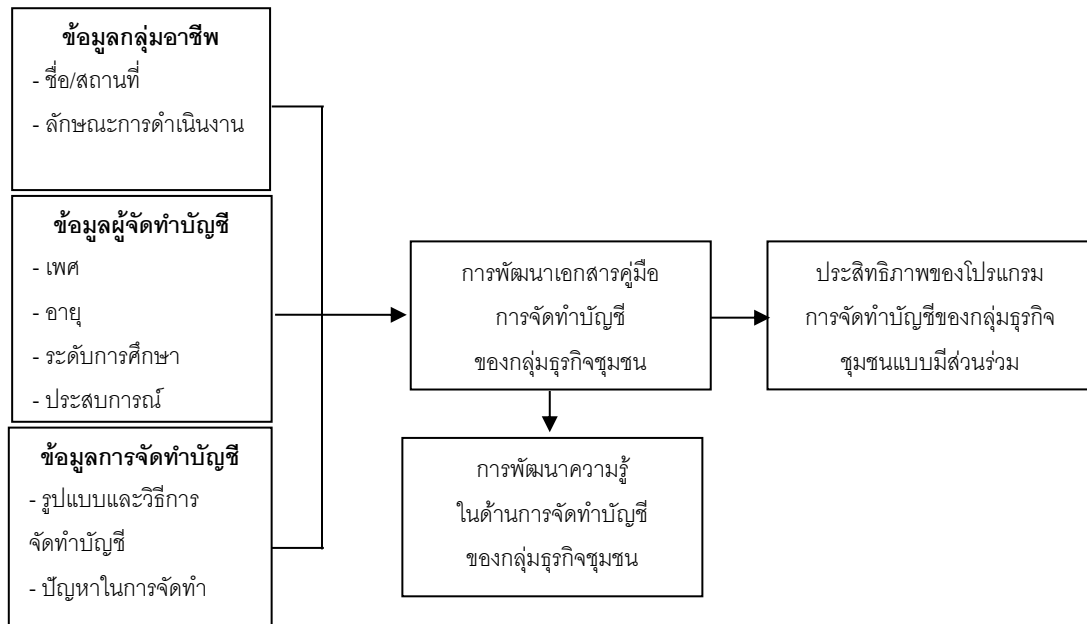
มินระดา โคตรศรีวงศ์ และ สถาพร มงคลศรีสวัสดิ์ (2559) ได้ศึกษาวิจัยเรื่อง การพัฒนาวิสาหกิจชุมชนสู่ความสำเร็จ กรณีศึกษากลุ่มทอผ้าไหมบ้านห้วยหลิม ตำบลมะบ้ำ อำเภอทุ่งเขาหลวง จังหวัดร้อยเอ็ด ผลการวิจัยพบว่า กลุ่มทอผ้าไหมบ้านห้วยหลิมมีการดำเนินงานที่เป็นระบบ มีการกำหนดระเบียบข้อบังคับของกลุ่มที่ชัดเจน ผู้นำกลุ่มมีความรับผิดชอบ เสียสละ สมาชิกกลุ่มมีทักษะและความชำนาญในการผลิต มีการจัดตั้งศูนย์กลางการผลิตเพื่อควบคุมตรวจสอบและรับประกันคุณภาพผลิตภัณฑ์ จึงทำให้ผลิตภัณฑ์มีคุณภาพได้มาตรฐาน

อรทัย ดุษฎีคำเกิง (2557) ได้ศึกษาการพัฒนากระบวนการจัดทำบัญชีครัวเรือน แบบมีส่วนร่วมเพื่อการพัฒนาอย่างยั่งยืน ในเขตอำเภอสนทราย จังหวัดเชียงใหม่ พบว่าการพัฒนาระบบการจัดทำบัญชีครัวเรือนแบบมีส่วนร่วมของชุมชน ก่อให้เกิดรูปแบบบัญชีครัวเรือนที่เหมาะสมและสอดคล้องกับบริบทของครัวเรือน การเสริมสร้างศักยภาพและสร้างความเข้มแข็งให้แก่ชุมชนผ่านเครื่องมือการจัดทำบัญชีครัวเรือน การให้ความรู้และการฝึกอบรมบัญชีครัวเรือนนำไปสู่การวางแผนเพื่อเพิ่มรายรับและลดรายจ่ายอันไม่จำเป็นของครัวเรือนได้อย่างมีประสิทธิภาพ และนำไปสู่การแก้ไขปัญหาด้านหนี้สินของครัวเรือนได้อย่างยั่งยืน

Veeken and Woulers (1983) ได้ศึกษาการใช้ระบบสารสนเทศทางการบัญชีในการบริหารการดำเนินงานของกลุ่มบริษัทก่อสร้าง พบว่าบริษัทก่อสร้างจะมีการวางแผนการดำเนินงานก่อนที่จะเริ่มโครงการ และมีการนำข้อมูลทางการบัญชีมาใช้ในการตัดสินใจในเรื่องของการตั้งราคาก่อนที่จะเริ่มโครงการ และมีการนำข้อมูลทางการบัญชีมาใช้ในการตัดสินใจในเรื่องของการตั้งราคา ราคาที่คาดหวัง และต้นทุนที่คาดว่าจะเกิดในแต่ละโครงการ การใช้ข้อมูลทางการบัญชีนั้น ผู้บริหารระดับสูงนำข้อมูลทางการบัญชีเกี่ยวกับต้นทุนของโครงการที่เกิดขึ้นจริงมาใช้เพื่อประเมินผลประกอบการของโครงการว่ามีกำไรหรือขาดทุน และการใช้พยากรณ์เหตุการณ์ในอนาคตเพื่อใช้ในการวางแผนกลยุทธ์ แต่ผู้บริหารระดับล่างจะใช้เพื่อการดูการเปลี่ยนแปลงของราคาทรัพยากรต่างๆ ที่ใช้ในโครงการ ในสถานการณ์ที่มีการเปลี่ยนแปลงสูง และใช้ข้อมูลเพื่อวัดผลการปฏิบัติงานในแต่ละด้าน

6. กรอบแนวคิดในการวิจัย

งานวิจัยนี้ได้เริ่มจากการศึกษาข้อมูลเบื้องต้นและข้อมูลด้านการจัดทำบัญชีของกลุ่มอาชีพในด้านรูปแบบวิธีการจัดทำบัญชี และปัญหาในการจัดทำบัญชี เพื่อวิเคราะห์ปัญหาและสอบถามถึงความต้องการพัฒนา ดังแสดงในภาพที่ 1



ภาพที่ 1 กรอบแนวคิดการวิจัย

ระเบียบวิธีวิจัย

1. ประชากรและกลุ่มตัวอย่าง

1.1 ประชากรที่ใช้ในการศึกษาคือ กลุ่มธุรกิจชุมชนบ้านท่าดีหมี ตำบลปากตม อำเภอเชียงคาน จังหวัดเลย จำนวน 10 กลุ่ม ประกอบด้วย 1) กลุ่มอาชีพให้บริการที่พักสำหรับนักท่องเที่ยว 2) กลุ่มผลิตแปรรูปผลผลิตทางการเกษตร ประเภทกล้วย 3) กลุ่มผลิตและจำหน่ายชาดีหมี 4) กลุ่มอนุรักษ์และสืบสานศิลปวัฒนธรรม 5) กลุ่มสตรีทอผ้าพื้นเมือง 6) กลุ่มจวนกาบหมาก 7) กลุ่มผู้ผลิตสินค้าทางการเกษตร 8) กลุ่มผลิตภัณฑ์จากไม้ไผ่บ้านท่าดีหมี 9) กลุ่มทอผ้าไหม แร่งบันดาลใจจากธรรมชาติ 10) กลุ่มผลิตและจำหน่ายสินค้าแปรรูปทางการเกษตรตามฤดูกาล

1.2 กลุ่มตัวอย่างคือ สมาชิกของแต่ละกลุ่มธุรกิจชุมชนบ้านท่าดีหมี ตำบลปากตม อำเภอเชียงคาน จังหวัดเลย โดยใช้วิธีการสุ่มตัวอย่างแบบเจาะจง กำหนดขนาดของกลุ่มตัวอย่างคือ ตำแหน่งประธานบริหารกลุ่ม หรือผู้รับผิดชอบ ด้านบัญชีและการเงิน จำนวน 30 ราย

2. เครื่องมือที่ใช้ในการวิจัย

2.1 ลักษณะของเครื่องมือ

ผู้วิจัยได้แบ่งประเภทของเครื่องมือที่ใช้เก็บรวบรวมข้อมูลการทำวิจัยออกเป็น 2 ส่วน คือ

1) การสัมภาษณ์ ผู้วิจัยใช้วิธีการสัมภาษณ์ พูดคุยกับประธานบริหารกลุ่ม หรือผู้รับผิดชอบด้าน บัญชีและการเงิน รวมถึงสมาชิกกลุ่มเกี่ยวกับสถานการณ์การจัดทำบัญชีในปัจจุบันของกลุ่มธุรกิจชุมชนบ้านท่าดีหมี



เพื่อให้ทราบถึงปัญหาและอุปสรรคต่างๆ ในการจัดทำบัญชีและประเด็นปัญหาที่ได้ไปพัฒนาเป็นรูปแบบการบัญชีที่เหมาะสมกับกลุ่มธุรกิจชุมชนต่อไป

2) แบบสอบถามความคิดเห็นที่มีต่อการพัฒนารูปแบบการบัญชีของกลุ่มธุรกิจชุมชนบ้านท่าดีหมี ตำบลปากตม อำเภอเชียงคาน จังหวัดเลย ซึ่งประกอบด้วย

ตอนที่ 1 ข้อมูลลักษณะทั่วไปของสมาชิกกลุ่มชุมชนบ้านท่าดีหมี ตำบลปากตม อำเภอเชียงคาน จังหวัดเลย

ตอนที่ 2 สถานการณ์การจัดทำบัญชีของสมาชิกกลุ่มธุรกิจชุมชนบ้านท่าดีหมี ตำบลปากตม อำเภอเชียงคาน จังหวัดเลย

ตอนที่ 3 ความคิดเห็นเกี่ยวกับการพัฒนารูปแบบการบัญชีกลุ่มธุรกิจชุมชนบ้านท่าดีหมี ตำบลปากตม อำเภอเชียงคาน จังหวัดเลย

2.2 ขั้นตอนและวิธีการสร้างเครื่องมือ

- 1) ศึกษาเอกสาร แนวคิด ทฤษฎีและงานวิจัยที่เกี่ยวข้อง
- 2) กำหนดนิยามศัพท์ ตามชื่อเรื่อง วัตถุประสงค์ และตัวแปรที่ศึกษา
- 3) สร้างแบบสอบถามความคิดเห็นที่มีต่อการพัฒนารูปแบบการจัดทำบัญชี ของกลุ่มธุรกิจชุมชนบ้านท่าดีหมี ตำบลปากตม อำเภอเชียงคาน จังหวัดเลย โดยลักษณะของแบบสอบถามเป็นแบบมาตราส่วนประเมินค่า Rating Scale ตามแบบ Likert' Scale แต่ละข้อมีคำตอบให้เลือก 5 ระดับ คือ มากที่สุด มาก ปานกลาง น้อย และน้อยที่สุด และมีส่วนข้อเสนอแนะที่สามารถแสดงความคิดเห็นได้อย่างอิสระ พร้อมทั้งระบุสิ่งที่ต้องการปรับปรุงแก้ไขให้ดีขึ้น

การกำหนดค่าคะแนนคำตอบของแบบสอบถาม ดังนี้ (บุญชม ศรีสะอาด, 2545)

ระดับคะแนน 5 หมายถึง	ความคิดเห็นอยู่ในระดับมากที่สุด
ระดับคะแนน 4 หมายถึง	ความคิดเห็นอยู่ในระดับมาก
ระดับคะแนน 3 หมายถึง	ความคิดเห็นอยู่ในระดับปานกลาง
ระดับคะแนน 2 หมายถึง	ความคิดเห็นอยู่ในระดับน้อย
ระดับคะแนน 1 หมายถึง	ความคิดเห็นอยู่ในระดับน้อยที่สุด

การหาค่าเฉลี่ยของคะแนนความคิดเห็น โดยใช้เกณฑ์ในการแปลผลค่าเฉลี่ย ดังนี้

คะแนนเฉลี่ยเท่ากับ 4.51 – 5.00 หมายถึง	ความคิดเห็นอยู่ในระดับมากที่สุด
คะแนนเฉลี่ยเท่ากับ 3.51 – 4.50 หมายถึง	ความคิดเห็นอยู่ในระดับมาก
คะแนนเฉลี่ยเท่ากับ 2.51 – 3.50 หมายถึง	ความคิดเห็นอยู่ในระดับปานกลาง
คะแนนเฉลี่ยเท่ากับ 1.51 – 2.50 หมายถึง	ความคิดเห็นอยู่ในระดับน้อย
คะแนนเฉลี่ยเท่ากับ 1.00 – 1.50 หมายถึง	ความคิดเห็นอยู่ในระดับน้อยที่สุด

- 4) ตรวจสอบความเที่ยงตรงเชิงเนื้อหาของแบบสอบถามและจัดพิมพ์เป็นฉบับร่าง เปรียบทดลองใช้งาน
- 5) ทดลองการใช้งาน (Try Out) และวิเคราะห์ความยากง่ายของแบบสอบถาม
- 6) ปรับปรุงแบบสอบถาม และจัดพิมพ์แบบสอบถามฉบับสมบูรณ์ เพื่อรอกำนำไปใช้เก็บข้อมูลการวิจัย



- 7) นำแบบสอบถามความคิดเห็นที่มีต่อการพัฒนารูปแบบการบัญชี ของกลุ่มธุรกิจชุมชนบ้านท่าดีหมี
- 8) เก็บรวบรวมข้อมูลที่ได้จากแบบสอบถามความคิดเห็นที่มีต่อการพัฒนารูปแบบการบัญชีของกลุ่มธุรกิจชุมชนบ้านท่าดีหมี เพื่อมาทำการวิเคราะห์ และสรุปผลการวิจัย

3. การเก็บรวบรวมข้อมูล

ผู้วิจัยทำการเก็บรวบรวมข้อมูลโดยให้ประธานบริหารกลุ่ม หรือผู้รับผิดชอบด้านบัญชีและการเงิน ทำแบบสอบถามความคิดเห็นที่มีต่อการพัฒนารูปแบบการจัดทำบัญชี ของกลุ่มธุรกิจชุมชนบ้านท่าดีหมี ตำบลปากตม อำเภอเขียงคาน จังหวัดเลย

4. การวิเคราะห์ข้อมูล

4.1 การวิเคราะห์ผลจากการสัมภาษณ์ หลังจากทำการเก็บรวบรวมข้อมูลโดยการสัมภาษณ์ ข้อมูลเกี่ยวกับสถานการณ์การจัดทำบัญชีในปัจจุบันของกลุ่มธุรกิจชุมชนบ้านท่าดีหมี เพื่อให้ทราบถึงปัญหาและอุปสรรคต่างๆ ในการจัดทำบัญชี โดยสรุปออกมานำเสนอในรูปแบบบรรยาย

4.2 การวิเคราะห์ผลการจากแบบสอบถามความคิดเห็น เมื่อทำการเก็บรวบรวมข้อมูลแบบสอบถาม พร้อมทั้งตรวจสอบความสมบูรณ์และความถูกต้องแล้ว จากนั้นนำข้อมูลที่ได้มาทำการวิเคราะห์โดยใช้สถิติดังนี้

- 1) ข้อมูลลักษณะทั่วไปของสมาชิกกลุ่มธุรกิจชุมชนบ้านท่าดีหมี ได้แก่ เพศ อายุ ระดับการศึกษา ระดับรายได้ และประสบการณ์จัดทำบัญชี วิเคราะห์ข้อมูลพื้นฐานโดยใช้สถิติพื้นฐาน ได้แก่ ความถี่ ร้อยละ ค่าเฉลี่ย และส่วนเบี่ยงเบนมาตรฐาน
- 2) สถานการณ์การจัดทำบัญชีของกลุ่มธุรกิจชุมชนบ้านท่าดีหมี วิเคราะห์ข้อมูลโดยการหาค่าเฉลี่ยและส่วนเบี่ยงเบนมาตรฐาน
- 3) ความคิดเห็นเกี่ยวกับการพัฒนารูปแบบการจัดทำบัญชีของกลุ่มธุรกิจชุมชนบ้านท่าดีหมี วิเคราะห์ข้อมูลโดยการหาค่าเฉลี่ยและส่วนเบี่ยงเบนมาตรฐาน

ผลการศึกษา

การวิจัยการพัฒนารูปแบบการจัดทำบัญชีของกลุ่มธุรกิจชุมชนบ้านท่าดีหมี ตำบลปากตม อำเภอเขียงคาน จังหวัดเลย มีวัตถุประสงค์เพื่อศึกษาลักษณะแนวทางการจัดทำบัญชี สภาพลักษณะการประกอบการ และสภาพปัญหาในการจัดทำบัญชีของกลุ่มธุรกิจชุมชน พร้อมทั้งเสนอรูปแบบการจัดทำบัญชีที่เหมาะสมสำหรับการบริหารจัดการกลุ่ม โดยการศึกษาครั้งนี้ใช้วิธีการสัมภาษณ์ประธานบริหารกลุ่ม หรือผู้รับผิดชอบด้านบัญชีและการเงิน กลุ่มธุรกิจชุมชนบ้านท่าดีหมี ที่เกี่ยวข้องในการจัดทำบัญชีและปัญหาที่พบในปัจจุบัน จากนั้นพัฒนารูปแบบการบัญชีให้แก่กลุ่ม รวมทั้งสอบถามความคิดเห็นต่อรูปแบบการจัดทำบัญชีที่พัฒนาขึ้นมาใหม่ว่ามีความเหมาะสมหรือไม่ โดยใช้แบบสอบถาม ซึ่งผลการดำเนินงาน มีดังนี้



1. สถานการณ์การจัดทำบัญชีในปัจจุบันของกลุ่มธุรกิจชุมชนบ้านท่าดีหมี ตำบลปากตม อำเภอยะเขียงคาน จังหวัดเลย

1.1 ลักษณะการดำเนินงาน การจัดโครงสร้างองค์กร การกำหนดหน้าที่ความรับผิดชอบภายในแต่ละส่วนงานพบว่า กลุ่มธุรกิจชุมชนบ้านท่าดีหมี ได้จดทะเบียนจัดตั้งในรูปแบบของธุรกิจชุมชนในปี พ.ศ. 2560 โดยชาวบ้านในชุมชนได้ร่วมลงทุนเป็นหุ้นส่วนสมาชิก เพื่อเป็นทุนในการดำเนินงานของชุมชน โดยกลุ่มธุรกิจชุมชนได้มีการกำหนดโครงสร้างของคณะกรรมการดำเนินงาน มีประธานกลุ่มเป็นผู้บริหาร และควบคุมกำกับดูแลการปฏิบัติงานในทุกส่วนงาน แต่พบว่ายังไม่ได้มีการแบ่งหน้าที่การทำงานอย่างชัดเจน เนื่องจากคณะกรรมการส่วนใหญ่มีงานที่ต้องดำเนินการในภาระงานประจำของตนเอง จึงทำให้ไม่มีเวลาในการเข้ามามีส่วนร่วมตามโครงสร้างที่กำหนดไว้ในกรณีที่มีการประชุมกลุ่มหรือมีวาระที่ต้องปรึกษาหารือร่วมกัน จึงเป็นลักษณะการอาศัยความความไว้วางใจในการดำเนินงาน

1.2 เอกสารทางบัญชี ที่มีความเกี่ยวข้องกับรายการค้าของผลิตภัณฑ์ชุมชนบ้านท่าดีหมี ประกอบด้วย

1) เอกสารทางบัญชี สมุดบัญชีรายรับ - รายจ่าย จากการจำหน่ายผลิตภัณฑ์ชุมชน ทั้งนี้การจดบันทึกจะทำเป็นประจำทุกวันโดยประธานกลุ่ม สำหรับกลุ่มอาชีพในลักษณะการขายสินค้า เช่น กลุ่มผลิตและแปรรูปผลผลิตทางการเกษตรประเภทกล้วย กลุ่มผลิตและจำหน่ายชาดีหมี กลุ่มงานกาพย์หมากบ้านท่าดีหมี กลุ่มผลิตภัณฑ์จากไม้ไผ่บ้านท่าดีหมี และกลุ่มผลิตและจำหน่ายสินค้าแปรรูปทางการเกษตรตามฤดูกาล

2) เอกสารทางบัญชี สมุดบัญชีรายรับ - รายจ่าย จากการให้บริการสำหรับกลุ่มอาชีพในลักษณะการบริการ เช่น กลุ่มอาชีพให้บริการที่พักสำหรับนักท่องเที่ยว และกลุ่มอาชีพอาหารพื้นเมือง

3) เอกสารทางบัญชี สมุดบัญชีรายรับ - รายจ่าย จากกิจกรรมอื่นๆ เช่น การจ่ายเงินปันผล และการบริหารจัดการทั่วไป

4) รายงานสรุปรายจ่ายค่าน้ำค่าไฟฟ้า ทางกลุ่มได้มีการแยกรายงานรายจ่ายในส่วนของค่าน้ำค่าไฟฟ้าให้เห็นอย่างชัดเจน เพื่อให้ทราบว่าในแต่ละเดือนทางกลุ่มมีค่าน้ำค่าไฟฟ้าเป็นจำนวนเท่าใดเมื่อสิ้นปี

5) รายงานสรุปรายรับ - รายจ่าย สำหรับปี โดยฝ่ายการเงินจะจัดทำรายงานตามแบบฟอร์มทุกสิ้นปี

6) แบบสรุปทะเบียนผู้ถือหุ้น และทะเบียนผู้ถอนหุ้น โดยจะเป็นการแสดงจำนวนสมาชิก จำนวนหุ้น และจำนวนเงิน ในแต่ละรอบปี

1.3 การบันทึกรายการทางบัญชี เป็นการรวบรวมเอกสารทางบัญชีที่ใช้เป็นหลักฐานในการบันทึกรายการทางบัญชี ซึ่งรายการค้าที่เกิดขึ้นทั้งหมดที่นำมาจดบันทึกรายการทางบัญชีเป็นการบันทึกรายการทางบัญชีตามเกณฑ์เงินสด โดยเรียงตามลำดับก่อน - หลัง และตามรายการที่เกิดขึ้น โดยสรุปเป็นขั้นตอนได้ดังนี้

1) รวบรวมข้อมูลที่เกิดขึ้น

2) บันทึกรายการในสมุดรายรับ - รายจ่าย

3) จำแนกรายการจ่ายค่าน้ำค่าไฟฟ้า และรวมยอดเป็นรายงานสรุปค่าน้ำค่าไฟฟ้า

4) รวมยอดรายรับ - รายจ่าย แต่ละเดือน และรายงานสำหรับปี เพื่อเป็นหลักฐานในการพิจารณาการจ่ายเงินสดปันผลให้สมาชิก

5) สรุปทะเบียนสมาชิก แสดงสมาชิกที่คงอยู่และสมาชิกที่ถอนหุ้น



1.4 ปัญหาและอุปสรรคในการจัดทำบัญชี จากการศึกษาข้อมูลการจัดทำบัญชีในลักษณะเดิมข้างต้น และนำข้อมูลดังกล่าวมาตรวจสอบจากนั้นจึงได้จัดกิจกรรมสนทนากลุ่ม เพื่อวิเคราะห์ปัญหาในการจัดทำบัญชีพบว่า

1) การจดบันทึกรายการยังไม่ชัดเจน เนื่องจากรายการรายรับ - รายจ่าย ไม่ได้มีการแยกรายการ และจำนวนเงิน ให้ทราบว่าเป็นรายการประเภทใด แยกเฉพาะค่าน้ำและค่าไฟฟ้าเท่านั้น จึงทำให้ไม่สามารถทราบได้ว่า รายรับ และรายจ่ายแต่ละประเภทมีจำนวนมากน้อยเท่าใด

2) สรุปรายการทะเบียนสินทรัพย์ต่างๆ ทางกลุ่มไม่ได้มีการแสดงรายการว่ามีรายการใดบ้าง มีมูลค่าคงเหลือจำนวนเท่าใด

3) บุคคลที่มีหน้าที่ดำเนินการจัดทำรายงานทางบัญชีคือ ประธานกลุ่ม ซึ่งตำแหน่งประธานอาจ มีหน้าที่หรือความรับผิดชอบอื่นๆ ด้วย ซึ่งทำให้การบริหารงานบัญชีไม่มีประสิทธิภาพเท่าที่ควร

4) ไม่ได้ได้รับความร่วมมือจากสมาชิกกลุ่มในการร่วมบริหารและจัดการการดำเนินงานตาม โครงสร้างและหน้าที่ ทำให้ขาดการมีส่วนร่วมในกระบวนการพิจารณาต่างๆ

5) สมาชิกกลุ่มและผู้ทำบัญชี ยังขาดความเข้าใจในเรื่องการคิดต้นทุนการผลิต และการคำนวณ ค่าใช้จ่ายในลักษณะของค่าเสื่อมราคา

2. การพัฒนาการจัดทำบัญชีของกลุ่มธุรกิจชุมชนบ้านท่าตีหมี่ ตำบลปากตม อำเภอเชียงคาน จังหวัดเลย

2.1 ระบบการจัดทำบัญชี จำแนกออกเป็นระบบต่างๆ คือ ระบบการขาย และระบบบัญชีรับจ่าย

2.1.1 ระบบการขาย กลุ่มธุรกิจชุมชนมีการกำหนดนโยบายให้เป็นการขายเป็นเงินสดเท่านั้น และมีขั้นตอนการปฏิบัติงานดังนี้

1) เมื่อมีลูกค้าสนใจผลิตภัณฑ์ ทางกลุ่มจะทำการตรวจสอบว่ามีสินค้าพร้อมส่งหรือไม่ หากไม่มีหรือมีเพียงพอ จะดำเนินการแจ้งให้กลุ่มอาชีพที่เกี่ยวข้องทราบเพื่อทำการผลิตสินค้าตามจำนวนที่ลูกค้าต้องการ ในกรณีที่ลูกค้าสั่งสินค้าจำนวนมากหรือเป็นแบบพิเศษ ทางกลุ่มมีการเตรียมเอกสารเกี่ยวกับสัญญาจ้างผลิตสินค้าด้วย เพื่อเป็นการป้องกันการยกเลิกคำสั่งซื้อในภายหลัง

2) หากผลิตภัณฑ์ที่ลูกค้าต้องการมีจำนวนเพียงพอ จะดำเนินการจัดเตรียม และเตรียมเอกสาร ใบส่งของเพื่อเตรียมส่งมอบสินค้าให้แก่ลูกค้าต่อไป

3) ทำการส่งมอบสินค้าและเอกสารใบเสร็จรับเงินให้ลูกค้า จากนั้นจัดเก็บเงินและส่งเงิน ให้ฝ่ายการเงิน

2.1.2 ระบบบัญชีรายรับ-รายจ่าย ควรมีขั้นตอนการปฏิบัติงานดังนี้

1) เมื่อฝ่ายการเงินได้รับเอกสารจากฝ่ายต่างๆ แล้ว จะทำการตรวจสอบความถูกต้องของ เอกสาร เช่น ใบเสร็จรับเงิน ใบกำกับภาษี เป็นต้น

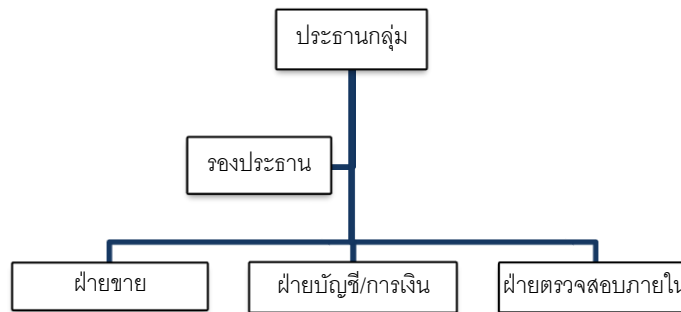
2) เอกสารที่ตรวจสอบความถูกต้องเรียบร้อยแล้ว จะนำไปถ่ายเอกสารและแนบกับ ใบเสร็จรับเงิน จากนั้นเก็บเข้าแฟ้มและเรียงตามเลขที่



2.2 เอกสารที่ใช้ในการจัดทำบัญชี มีการมอบหมายให้คณะกรรมการกลุ่มทุกคนได้มีส่วนร่วมในการออกแบบเอกสารทางบัญชีที่ต้องการและสอดคล้องกับบริบทของแต่ละกลุ่มอาชีพ สามารถกำหนดรายละเอียดในส่วนต่างๆ เพิ่มเติมได้ จากนั้นนำมาพิจารณาและแลกเปลี่ยนเรียนรู้ร่วมกัน เพื่อให้คณะผู้วิจัยได้นำข้อมูลดังกล่าวไปทำการออกแบบระบบการจัดทำบัญชี โดยใช้โปรแกรมสำเร็จรูปด้านตารางคำนวณอัตโนมัติ เพื่อเป็นการช่วยให้การจัดทำบัญชีสะดวกมากขึ้น สำหรับกระบวนการพัฒนาจัดทำบัญชีในส่วนของการนำโปรแกรมสำเร็จรูปด้านตารางคำนวณมาออกแบบด้วยนั้น มีขั้นตอนดังนี้

- 1) คณะกรรมการกลุ่มร่างเอกสารทางบัญชีที่ต้องการออกแบบให้มีรายละเอียดส่วนต่างๆ เพิ่มเติมหรือต้องการปรับปรุงใหม่
- 2) จัดสนทนากลุ่มย่อย เพื่อทราบความต้องการเกี่ยวกับรูปแบบของเอกสารทางบัญชีที่ทางคณะกรรมการได้ร่างขึ้นมาใหม่ โดยทำการแลกเปลี่ยนและให้ข้อเสนอแนะร่วมกันกับคณะผู้วิจัย จากนั้นทำการสรุปรูปแบบเอกสารทางบัญชีใหม่ที่ต้องการ และนำไปพัฒนาต่อในลักษณะของโปรแกรมสำเร็จรูปตารางคำนวณอัตโนมัติ
- 3) คณะผู้วิจัยดำเนินการออกแบบและพัฒนาโปรแกรมสำเร็จรูปตารางการคำนวณอัตโนมัติ โดยประยุกต์ใช้โปรแกรม Microsoft Excel เนื่องจากในปัจจุบันได้มีการประยุกต์ใช้โปรแกรมสเปรดชีตมาช่วยในการจัดทำบัญชี จึงทำให้การทำบัญชีเป็นเรื่องที่ทำได้ง่ายขึ้น และสามารถตอบสนองความต้องการของผู้ใช้ข้อมูลทางบัญชีได้อย่างครบถ้วน
- 4) ทดลองบันทึกรายการ เพื่อนำผลการพัฒนาเสนอต่อที่ประชุมคณะกรรมการกลุ่มธุรกิจชุมชนบ้านท่าดีหมี ในการทดลองบันทึกรายการพบว่ามีส่วนที่ต้องไปปรับปรุงเพิ่มเติมคือการเชื่อมโยงข้อมูลค่าเสื่อมราคา ซึ่งคณะกรรมการกลุ่มมีความคิดเห็นว่าลักษณะของการปฏิบัติการคำนวณค่าเสื่อมราคานั้น ยังค่อนข้างเข้าใจได้ยาก
- 5) คณะผู้วิจัยนำข้อเสนอที่ได้จากการสนทนากลุ่ม มาทำการวิเคราะห์ ปรับปรุงการทำบัญชีโดยใช้โปรแกรมสำเร็จรูปตารางการคำนวณอัตโนมัติอีกครั้ง เพื่อเตรียมนำเสนอในที่ประชุมกลุ่มอีกครั้ง

2.3 โครงสร้างการบริหารงาน คณะผู้วิจัยได้กำหนดจัดรูปแบบโครงสร้างการบริหารงานของกลุ่มธุรกิจชุมชนบ้านท่าดีหมีในรูปแบบใหม่ขึ้น เนื่องจากโครงสร้างเดิมมีการบริหารงานในลักษณะของการดำเนินงานโดยประธานกลุ่มเพียงผู้เดียว ทำให้การบริหารงานและการปฏิบัติงานด้านต่างๆ ทำได้ไม่เต็มที่เท่าที่ควร โดยโครงสร้างการบริหารงานของกลุ่มธุรกิจชุมชนรูปแบบใหม่ แสดงได้ดังภาพที่ 2



ภาพที่ 2 โครงสร้างการบริหารงานกลุ่มธุรกิจชุมชนบ้านท่าดีหมี รูปแบบใหม่

จากโครงสร้างการบริหารกลุ่มธุรกิจชุมชนบ้านท่าดีหมี รูปแบบใหม่สามารถอธิบายได้ดังนี้

1. ประธานกลุ่ม ทำหน้าที่ตัดสินใจ แก้ปัญหา ควบคุมการบริหารงาน ให้ดำเนินไปอย่างมีประสิทธิภาพ
2. รองประธานกลุ่ม ทำหน้าที่กำกับดูแลการบริหารจัดการกลุ่ม ทำหน้าที่แทนหรือตัดสินใจ แก้ไขปัญหาการดำเนินงานของกลุ่ม
3. แผนกขาย ทำหน้าที่ในการจำหน่ายผลิตภัณฑ์ของกลุ่มอาชีพต่างๆ และหาช่องทางจำหน่าย
4. แผนกบัญชี/การเงิน ทำหน้าที่จัดทำเอกสารทางการเงินต่างๆ บันทึกรายการค้าและจัดทำรายงาน
5. แผนกตรวจสอบภายใน ทำหน้าที่สอบทานการปฏิบัติงานในแต่ละแผนกกว่าได้มีการดำเนินงานตามแผนที่กำหนดไว้หรือไม่ และรายงานข้อมูลการดำเนินงานต่อประธานบริหารกลุ่ม

3. ความคิดเห็นที่มีต่อการพัฒนารูปแบบการจัดทำบัญชี เพื่อเพิ่มศักยภาพของกลุ่มธุรกิจชุมชนบ้านท่าดีหมี ตำบลปากตม อำเภอเขียงคาน จังหวัดเลย

3.1 ข้อมูลทั่วไปเกี่ยวกับสมาชิกกลุ่มชุมชนบ้านท่าดีหมี ตำบลปากตม อำเภอเขียงคาน จังหวัดเลย พบว่า กลุ่มผู้ตอบแบบสอบถาม โดยส่วนใหญ่เป็นเพศหญิงจำนวน 24 คน คิดเป็นร้อยละ 80 และเพศชาย จำนวน 6 คน คิดเป็นร้อยละ 20 มีอายุระหว่าง 50 – 59 ปี จำนวน 13 คน คิดเป็นร้อยละ 43.33 รองลงมาคือ มีอายุระหว่าง 40-49 ปี จำนวน 9 คน คิดเป็นร้อยละ 30 และอายุตั้งแต่ 60 ปี ขึ้นไป จำนวน 8 คน คิดเป็นร้อยละ 26.67 ตามลำดับ ระดับการศึกษาอยู่ในระดับมัธยมศึกษาตอนต้น จำนวน 15 คน คิดเป็นร้อยละ 50 รองลงมาคือระดับมัธยมศึกษาตอนปลาย จำนวน 11 คน คิดเป็นร้อยละ 36.67 และระดับปริญญาตรี จำนวน 4 คน คิดเป็นร้อยละ 13.33 ตามลำดับ ระดับรายได้ต่ำกว่า 300 บาท จำนวน 14 คน คิดเป็นร้อยละ 46.67 รองลงมาคือระดับรายได้ 300-400 บาท จำนวน 8 คน คิดเป็นร้อยละ 26.67 และระดับรายได้ 400 – 500 บาท จำนวน 8 คน คิดเป็นร้อยละ 26.67 ตามลำดับ และ โดยส่วนใหญ่มีประสบการณ์ในการจัดทำบัญชี จำนวน 18 คน คิดเป็นร้อยละ 60 และไม่เคยมีประสบการณ์ในการจัดทำบัญชี 12 คน คิดเป็นร้อยละ 40

3.2 ความคิดเห็นเกี่ยวกับสถานการณ์การจัดทำบัญชีของสมาชิกกลุ่มธุรกิจชุมชนบ้านท่าดีหมี ตำบลปากตม อำเภอเขียงคาน จังหวัดเลย


ตารางที่ 1 สถานการณ์การจัดทำบัญชีของสมาชิกกลุ่มธุรกิจชุมชนบ้านท่าดีหมี ต.ปากตม อ.เขียงคาน จ.เลย

สถานการณ์การจัดทำบัญชีของกลุ่มธุรกิจชุมชน	\bar{x}	S.D.	ระดับ ความคิดเห็น
1. กระบวนการด้านการทำบัญชีมีระบบการจัดทำบัญชีที่ดี	3.42	0.505	ปานกลาง
2. มีความรู้ความเข้าใจในวิธีการจัดทำบัญชี	3.69	0.722	มาก
3. สามารถเรียนรู้และนำวิธีการจัดทำบัญชีไปใช้ให้เกิดประโยชน์ได้	3.75	0.702	มาก
4. เป็นระบบการจัดทำบัญชีที่ดี สามารถลดต้นทุนหรือค่าใช้จ่ายได้	3.95	0.256	มาก
5. ความรู้ในเรื่องการจัดทำบัญชี ทำให้มีเงินออมมากขึ้น	3.55	0.514	มาก
6. ระบบการจัดทำบัญชีมีความน่าเชื่อถือมากขึ้น	4.09	0.256	มาก
7. ความพร้อมด้านการจัดทำบัญชีของกลุ่มธุรกิจชุมชน	3.49	0.514	ปานกลาง
8. ผู้นำกลุ่มธุรกิจชุมชนมีความรู้ในการจัดทำบัญชี ตามระบบบัญชีที่ดี	3.55	0.638	มาก
9. ผู้นำกลุ่มธุรกิจชุมชน สามารถเรียนรู้การจัดทำบัญชีให้ถูกต้อง และสมบูรณ์	3.69	0.615	มาก
10. ผู้นำกลุ่มธุรกิจชุมชน มีส่วนในการตัดสินใจในเรื่องการจัดทำบัญชี	4.09	0.256	มาก
รวม	3.73	0.512	มาก

จากตารางที่ 1 พบว่าผู้ตอบแบบสอบถามมีระดับความคิดเห็นเกี่ยวกับสถานการณ์การจัดทำบัญชีของกลุ่มธุรกิจชุมชนบ้านท่าดีหมี ตำบลปากตม อำเภอเขียงคาน จังหวัดเลย โดยภาพรวมอยู่ในระดับมาก ($\bar{x} = 3.73$, S.D. = 0.512) หากพิจารณาเป็นรายด้านพบว่า ผู้ตอบแบบสอบถามมีความคิดเห็นว่ระบบการจัดทำบัญชีของกลุ่มธุรกิจชุมชนสามารถช่วยให้การจัดทำบัญชีมีความน่าเชื่อถือมากขึ้น ($\bar{x} = 4.09$, S.D. = 0.256) และผู้นำกลุ่มธุรกิจชุมชนมีส่วนในการตัดสินใจในเรื่องการจัดทำบัญชี ($\bar{x} = 4.09$, S.D. = 0.256) เชื่อว่าระบบการจัดทำบัญชีที่ดี สามารถลดต้นทุนหรือค่าใช้จ่ายได้ ($\bar{x} = 3.95$, S.D. = 0.256) สามารถเรียนรู้และนำวิธีการจัดทำบัญชีไปใช้ให้เกิดประโยชน์ได้ ($\bar{x} = 3.75$, S.D. = 0.702) ผู้นำกลุ่มธุรกิจชุมชนสามารถเรียนรู้การจัดทำบัญชีให้ถูกต้อง ครบถ้วนและสมบูรณ์ได้ ($\bar{x} = 3.69$, S.D. = 0.615) มีความรู้ความเข้าใจในวิธีการจัดทำบัญชี ($\bar{x} = 3.69$, S.D. = 0.722) ความรู้ในเรื่องการจัดทำบัญชี ทำให้กลุ่มธุรกิจชุมชนมีเงินออมมากขึ้น ($\bar{x} = 3.55$, S.D. = 0.514) ผู้นำกลุ่มธุรกิจชุมชนมีความรู้ในการจัดทำบัญชีตามระบบบัญชีที่ดี ($\bar{x} = 3.55$, S.D. = 0.638) มีความพร้อมด้านการจัดทำบัญชีของกลุ่มธุรกิจชุมชน ($\bar{x} = 3.49$, S.D. = 0.514) และกระบวนการด้านการทำบัญชีของกลุ่มธุรกิจชุมชนมีระบบการจัดทำบัญชีที่ดี ($\bar{x} = 3.42$, S.D. = 0.505)

3.3 ความคิดเห็นเกี่ยวกับการพัฒนารูปแบบการจัดทำบัญชีของกลุ่มธุรกิจชุมชนบ้านท่าดีหมี ตำบลปากตม อำเภอเขียงคาน จังหวัดเลย



ตารางที่ 2 ความคิดเห็นเกี่ยวกับการพัฒนารูปแบบการจัดทำบัญชีของกลุ่มธุรกิจชุมชนบ้านท่าดีหมี ตำบลปากตม อำเภอเชียงคาน จังหวัดเลย

การพัฒนารูปแบบการจัดทำบัญชีของกลุ่มธุรกิจชุมชน	\bar{x}	S.D.	ระดับ ความคิดเห็น
1. การพัฒนาระบบบัญชี มีความเหมาะสมกับกลุ่มธุรกิจชุมชน	4.08	0.650	มาก
2. การพัฒนาระบบบัญชี ทำให้ทราบผลการดำเนินงานของกลุ่มธุรกิจชุมชน	4.22	0.411	มาก
3. การพัฒนาระบบบัญชี ทำให้ทราบฐานะทางการเงินของกลุ่มธุรกิจชุมชน	4.09	0.456	มาก
4. การพัฒนาระบบบัญชี ทำให้กลุ่มธุรกิจชุมชนเกิดความยั่งยืน	4.02	0.533	มาก
5. สามารถนำความรู้เกี่ยวกับระบบบัญชีไปประยุกต์ใช้ในชีวิตประจำวันได้	4.06	0.530	มาก
6. สามารถถ่ายทอดความรู้เกี่ยวกับระบบบัญชี ให้แก่สมาชิกอื่นทราบได้	4.29	0.591	มาก
7. ความพึงพอใจต่อการพัฒนาระบบบัญชีของกลุ่มธุรกิจชุมชนในภาพรวม	4.10	0.256	มาก
รวม	4.12	0.251	มาก

จากตารางที่ 2 พบว่า ผู้ตอบแบบสอบถามมีระดับความคิดเห็นเกี่ยวกับการพัฒนารูปแบบการจัดทำบัญชีกลุ่มธุรกิจชุมชนบ้านท่าดีหมี ตำบลปากตม อำเภอเชียงคาน จังหวัดเลย ในภาพรวมอยู่ในระดับมาก ($\bar{x} = 4.12$, S.D. = 0.251) หากพิจารณาเป็นรายด้านพบว่า ผู้ตอบแบบสอบถามมีความคิดเห็นว่าสามารถถ่ายทอดความรู้เกี่ยวกับระบบบัญชีให้สมาชิกอื่นทราบได้ ($\bar{x} = 4.29$, S.D. = 0.591) และการพัฒนาระบบบัญชีทำให้ทราบผลการดำเนินงานของกลุ่มธุรกิจชุมชน ($\bar{x} = 4.22$, S.D. = 0.411) มีความพึงพอใจต่อการพัฒนาระบบบัญชีของกลุ่มธุรกิจชุมชนในภาพรวม ($\bar{x} = 4.10$, S.D. = 0.256) การพัฒนาระบบบัญชีทำให้ทราบฐานะทางการเงินของกลุ่มธุรกิจชุมชน ($\bar{x} = 4.09$, S.D. = 0.456) การพัฒนาระบบบัญชีมีความเหมาะสมกับกลุ่มธุรกิจชุมชน ($\bar{x} = 4.08$, S.D. = 0.650) สามารถนำความรู้เกี่ยวกับระบบบัญชีไปประยุกต์ใช้ในชีวิตประจำวันได้ ($\bar{x} = 4.06$, S.D. = 0.530) และการพัฒนาระบบบัญชีทำให้กลุ่มธุรกิจชุมชนเกิดความยั่งยืน ($\bar{x} = 4.02$, S.D. = 0.533)

อภิปรายผล

จากการศึกษาการพัฒนารูปแบบการจัดทำบัญชีกลุ่มธุรกิจชุมชนบ้านท่าดีหมี ตำบลปากตม อำเภอเชียงคาน จังหวัดเลย อภิปรายผลการศึกษา ได้ดังนี้

1. ศึกษาลักษณะแนวทางการจัดทำบัญชี ลักษณะการประกอบการ และสภาพปัญหาของกลุ่มธุรกิจชุมชนบ้านท่าดีหมี ตำบลปากตม อำเภอเชียงคาน จังหวัดเลย พบว่า กลุ่มธุรกิจชุมชนมีการจัดทำบัญชีโดยใช้วิธีการจดบันทึกในสมุดบัญชีรายรับ-รายจ่าย และมีเพียงประธานกลุ่มเป็นผู้บริหารจัดการกลุ่มเพียงผู้เดียว และรับผิดชอบหลายหน้าที่ในโครงสร้างการทำงานของกลุ่ม อีกทั้งยังพบว่ากลุ่มธุรกิจชุมชนบ้านท่าดีหมียังไม่มีแบ่งแยกหน้าที่งานกันอย่างชัดเจน



ทำให้เกิดความซ้ำซ้อนและความผิดพลาดในระบบการบริหารจัดการกลุ่ม โดยเฉพาะระบบงานทางด้านบัญชี ซึ่งผลจากการศึกษาดังกล่าวสอดคล้องกับงานวิจัย เกศชญา ธงประชา, พรพิมล อัฐรัตน์ และ กิตติมา ทางนะที (2557) ศึกษาเรื่อง การพัฒนาระบบบัญชีตามหลักปรัชญาเศรษฐกิจพอเพียงเพื่อพัฒนาธุรกิจชุมชนของกลุ่มหัตถกรรมผ้าไหมบ้านประดู่ ตำบลเมืองปัก อำเภอปักธงชัย จังหวัดนครราชสีมา พบว่า กลุ่มไม่มีระบบบัญชี มีเพียงการบันทึกรายรับรายจ่ายโดยประธานกลุ่ม อีกทั้งไม่มีเอกสารในการควบคุมรายการทางบัญชี นอกจากนี้ยังมีความสอดคล้องกับงานวิจัยของ วราพร กลิ่นประสาธ (2558) ศึกษาเรื่อง การพัฒนาระบบบัญชีของธุรกิจชุมชน กลุ่มประดิษฐ์ดอกไม้บ้านวังน้ำเลียบ - ทุ่งหนอง ตำบลบุญนาคนพัฒนา จังหวัดลำปาง พบว่าธุรกิจชุมชนกลุ่มประดิษฐ์ดอกไม้บ้านวังน้ำเลียบ มีการจดบันทึกบัญชีด้วยมือ เอกสารที่ใช้มีเพียงบิลเงินสด การจัดเก็บเอกสารไม่เป็นระบบ มีการจัดทำบัญชีในรูปแบบของสมุดรายรับรายจ่าย ไม่มีการจัดทำรายงานทางการเงิน ปัญหาที่พบในลักษณะดังกล่าวนี้สอดคล้องกับผลการศึกษาปัญหาของกลุ่มธุรกิจชุมชนบ้านท่าดีหมี คือไม่มีการจัดทำงบกำไรขาดทุน และงบแสดงฐานะการเงิน

2. การพัฒนาและเสนอรูปแบบแนวทางการจัดทำบัญชีที่เหมาะสม สำหรับการบริหารจัดการกลุ่มธุรกิจชุมชนบ้านท่าดีหมี ตำบลปากตม อำเภอเชียงคาน จังหวัดเลย โดยใช้วิธีการสนทนากลุ่ม และใช้แบบบันทึกข้อมูลปัญหาและความต้องการในการพัฒนาการจัดทำบัญชีของคณะกรรมการกลุ่มธุรกิจชุมชน ทั้งนี้ คณะผู้วิจัยได้สรุปประเด็นการพัฒนาการจัดทำบัญชีออกเป็น 3 ส่วนคือ 1) ระบบบัญชี ประกอบด้วยระบบการจำหน่ายผลิตภัณฑ์และการให้บริการและระบบบัญชีรายรับ - รายจ่าย 2) เอกสารการทำบัญชี จะจำแนกให้สอดคล้องกับกิจกรรมการดำเนินงานของกลุ่มและครอบคลุมสำหรับผลิตภัณฑ์ของแต่ละกลุ่มอาชีพ โดยเอกสารทางบัญชี ได้แก่ สมุดบัญชีรับเงินรายได้จากการดำเนินงาน และสมุดบัญชีรับเงินรายได้อื่นๆ สำหรับสมุดบัญชีจ่ายเงินค่าใช้จ่ายในการดำเนินงาน และสมุดบัญชีจ่ายเงินค่าใช้จ่ายอื่นๆ มีเอกสารทางบัญชีประกอบด้วย สมุดสินค้าคงเหลือ ทะเบียนคุมสินทรัพย์ ตารางค่าเสื่อมราคา ตารางค่าเสื่อมราคาสะสม และกลุ่มรายงานทางการเงิน มีเอกสารบัญชี 2 ประเภท คือ งบกำไรขาดทุน และงบแสดงฐานะการเงิน และ 3) โครงสร้างการบริหารงาน มีการกำหนดโครงสร้างการบริหารงานเพื่อกำหนดหน้าที่ความรับผิดชอบที่ชัดเจน ซึ่งผลจากการศึกษาดังกล่าวสอดคล้องกับงานวิจัย นภาพร เคลื่อนเพชร (2557) ศึกษาเรื่อง การพัฒนารูปแบบการบัญชีให้กับกลุ่มวิสาหกิจชุมชนสมุนไพรอินทรีย์ ตำบลสันมหาพน อำเภอแม่แตง จังหวัดเชียงใหม่ พบว่าวิสาหกิจยังไม่มีแบบฟอร์มที่ใช้ในการบันทึกรายรับและรายจ่ายทุกวันและไม่ได้มีการบันทึกอย่างต่อเนื่อง วิสาหกิจยังไม่มีแบบฟอร์มที่ใช้ในการบันทึกการที่เกิดขึ้น ผู้รับผิดชอบในการจัดทำบัญชียังขาดพื้นฐานความรู้ในการบันทึกบัญชี นอกจากนี้ยังมีความสอดคล้องกับงานวิจัยของ ชูศรี เที้ยศิริเพชร, จอมใจ แซ่มเพชร, และ ดุรยา สุขถมยา (2555) ศึกษาเรื่องการพัฒนาแบบบัญชีเพื่อพัฒนาชุมชนเศรษฐกิจพอเพียงชุมชนบ้านไร่ ตำบลหนองควาย อำเภอหางดง จังหวัดเชียงใหม่ ซึ่งพบว่าผู้เข้าร่วมโครงการสามารถจัดทำบัญชีได้เอง และรู้จักนำข้อมูลไปใช้ประโยชน์โดยส่วนใหญ่มีการเปลี่ยนแปลงพฤติกรรมกรค่าใช้จ่ายเงินรวมทั้งมีความมั่นใจในการที่จะถ่ายทอดความรู้ และประสบการณ์การทำบัญชีให้แก่สมาชิกและคนในชุมชน

การวิจัยนี้ได้ดำเนินการบรรลุวัตถุประสงค์ตามเป้าหมาย โดยสามารถพัฒนารูปแบบการจัดทำบัญชีของกลุ่มธุรกิจชุมชนแบบมีส่วนร่วมของกลุ่มธุรกิจชุมชนบ้านท่าดีหมี ตำบลปากตม อำเภอเชียงคาน จังหวัดเลย ให้นำไปปฏิบัติได้จริง และทางกลุ่มมีความต้องการนำรูปแบบการจัดทำบัญชีดังกล่าวไปใช้ในการดำเนินงานต่อไป ซึ่งสอดคล้องกับการวิจัยของพุทธมน สุวรรณอาสน์ (2562) ได้วิจัยเรื่อง การพัฒนาระบบบัญชีตามแนวคิดเศรษฐกิจพอเพียงของกลุ่มวิสาหกิจ



ชุมชน พบว่าระบบบัญชีของกลุ่มฯ ได้รับการพัฒนาให้มีความเหมาะสม และใช้ประโยชน์มากขึ้น กล่าวคือ สามารถสรุปผลการดำเนินงานที่แท้จริงได้ในรูปของงบกำไรขาดทุน และควบคุมวัตถุดิบและสินค้าให้อยู่ในระบบสินค้า นอกจากนั้นผู้จัดทำบัญชีของกลุ่ม สามารถคำนวณต้นทุนสินค้าได้อย่างถูกต้อง จึงทำให้สมาชิกกลุ่มมีความพึงพอใจในระบบบัญชีใหม่

สรุปและข้อเสนอแนะ

ผลการวิจัยนี้ได้มุ่งพัฒนารูปแบบการจัดทำบัญชีของกลุ่มธุรกิจชุมชนแบบมีส่วนร่วม ชุมชนบ้านท่าดีหมี ตำบลปากตม อำเภอเชียงคาน จังหวัดเลย โดยใช้รูปแบบการจัดทำบัญชีที่พัฒนาขึ้น ซึ่งเกิดจากการมีส่วนร่วมของกลุ่มธุรกิจชุมชนบ้านท่าดีหมี เป็นการเพิ่มศักยภาพในการแข่งขัน และสามารถนำไปใช้ปฏิบัติได้จริงอย่างต่อเนื่อง จากรายงานงบต้นทุนผลิต และงบรายได้และค่าใช้จ่าย แสดงให้เห็นต้นทุนและผลการดำเนินงานที่ผ่านมา ซึ่งนำไปใช้ในการวางแผนการบริหารงาน และความได้เปรียบทางการแข่งขันต่อไปในอนาคต

ข้อจำกัดของการวิจัย

1) การวิจัยการพัฒนารูปแบบการจัดทำบัญชีของกลุ่มธุรกิจชุมชนแบบมีส่วนร่วม ชุมชนบ้านท่าดีหมี ตำบลปากตม อำเภอเชียงคาน จังหวัดเลย ในครั้งนี้ ใช้ประชากรกลุ่มตัวอย่างจำนวน 30 ราย ซึ่งอาจไม่ใช่ตัวแทนที่ดีของประชากรในกลุ่ม แต่เนื่องจากกลุ่มตัวอย่างมีหน้าที่ที่ต้องรับผิดชอบเกี่ยวกับการจัดทำบัญชีที่พัฒนาอยู่แล้ว จึงได้คัดเลือกประธานบริหารกลุ่ม หรือผู้รับผิดชอบด้านบัญชีและการเงินของกลุ่มธุรกิจชุมชน

2) การวิจัยครั้งนี้เน้นการฝึกปฏิบัติการจัดทำบัญชีให้แก่ประธานบริหารกลุ่ม หรือผู้รับผิดชอบด้านบัญชีและการเงินที่เกี่ยวข้องของกลุ่มธุรกิจชุมชนเท่านั้น ตามการคัดเลือกของกลุ่มตัวอย่าง ดังนั้นหากต้องการให้มีการพัฒนาการจัดทำบัญชีอย่างต่อเนื่อง ประธานบริหารกลุ่มอาจพิจารณาให้มีการถ่ายทอดองค์ความรู้เกี่ยวกับระบบการจัดทำบัญชีในรูปแบบใหม่ที่นักวิจัยได้พัฒนาขึ้น ให้แก่สมาชิกที่ต้องการเรียนรู้ เพื่อจะได้มีตัวแทนที่ดีในการปฏิบัติงานด้านบัญชีของกลุ่มธุรกิจชุมชนบ้านท่าดีหมีต่อไป

ข้อเสนอแนะสำหรับการนำผลการวิจัยไปใช้

1. จากผลการศึกษาพบว่า การจัดทำบัญชีมีความสำคัญต่อการตัดสินใจของกลุ่มธุรกิจชุมชนบ้านท่าดีหมีเป็นอย่างมาก เนื่องจากการจัดทำบัญชีมีความซับซ้อนและไม่เป็นระบบ จึงอาจก่อให้เกิดปัญหาในการจัดทำรายการทางการเงินต่างๆ ดังนั้น ควรเลือกใช้วิธีการจัดทำบัญชีที่มีประสิทธิภาพโดยเน้นถึงความสะดวกและง่ายต่อการบันทึกรายการ

2. ผู้จัดทำบัญชียังไม่มีความชำนาญมากพอ ส่งผลทำให้ไม่มีการบันทึกข้อมูลบัญชีอย่างครอบคลุม ถูกต้อง ดังนั้น ควรส่งเสริมให้ความรู้ด้านการจัดทำบัญชีที่ถูกต้องแก่ผู้จัดทำบัญชี หรือผู้ที่เกี่ยวข้องกับงานด้านบัญชีและการเงิน



ข้อเสนอแนะในการทำวิจัยครั้งต่อไป

1. ระบบบัญชีสำหรับกลุ่มธุรกิจชุมชน สามารถปรับปรุงและพัฒนาในส่วนต่างๆ ให้ดีขึ้นต่อไป เพื่อตอบสนองความต้องการของผู้ใช้งานมากที่สุด
2. ประเมินความต้องการในการศึกษาการจัดทำบัญชีของกลุ่มธุรกิจชุมชนบ้านท่าดีหมี เพื่อนำมาใช้ในการพัฒนาต่อยอดให้ครอบคลุมมากขึ้น

รายการอ้างอิง

- เกศขงา ธงประชา, พรพิมล อธิรัตน์ และ กิตติมา ทางนะที. (2557). การพัฒนาระบบบัญชีตามหลักปรัชญาแนวคิดเศรษฐกิจพอเพียง เพื่อพัฒนาวิสาหกิจชุมชนของกลุ่มหัตถกรรมผ้าไหมบ้านดู่ ต.เมืองปัก อ.ปักธงชัย จ.นครราชสีมา (รายงานวิจัย). นครราชสีมา: มหาวิทยาลัยเทคโนโลยีราชมงคลอีสาน.
- ชูศรี เที้ยศิริเพชร, จอมใจ แซมเพชร และ ดุรยา สุขถมยา. (2555). การพัฒนาระบบบัญชีเพื่อพัฒนาชุมชนเศรษฐกิจพอเพียง ชุมชนบ้านไร่ ตำบลหนองควาย อำเภอหางดง จังหวัดเชียงใหม่ (รายงานวิจัย). เชียงใหม่: มหาวิทยาลัยเชียงใหม่, คณะบริหารธุรกิจ.
- ณรงค์ เพ็ชรประเสริฐ และ พิทยา ว่องกุล. (2554). วิสาหกิจชุมชน กลไกเศรษฐกิจฐานราก (พิมพ์ครั้งที่ 5). กรุงเทพฯ: เอ็ดดิสันเพลส โปรดักส์.
- ดิลก สารวดี. (2559). การประเมินชนบทแบบมีส่วนร่วม (Participatory Rural Appraisal, PRA) และการวิจัยเชิงปฏิบัติการแบบมีส่วนร่วม (Participatory Action Research, PAR). ขอนแก่น: หจก.ขอนแก่นการพิมพ์.
- ธงพล พรหมสาขา ณ สกลนคร และ อูทิศ สังข์รัตน์. (2556). แนวทางการพัฒนาการดำเนินงานของวิสาหกิจชุมชนในเขตลุ่มทะเลสาบสงขลา (รายงานวิจัย). สงขลา: มหาวิทยาลัยสงขลานครินทร์.
- ธนาคาร เรืองศิลป์สุวิทย์. (2549). การดำเนินงานวิสาหกิจชุมชน กลุ่มผลิตภัณฑ์จักสานในจังหวัดเชียงใหม่. (การค้นคว้าแบบอิสระปริญญามหาบัณฑิต). มหาวิทยาลัยเชียงใหม่, บัณฑิตวิทยาลัย.
- ธวัชชัย เพ็งพินิจ, พรทวี พลเวียงพล, วโรดม แสงแก้ว, พิมพ์ชนก วัตทอง และ แสงอรุณ สุนทรีย์. (2554). ตัวชี้วัดความสำเร็จเกษตรพอเพียงของปราชญ์ชาวบ้านและพหุภาคีภาคอีสาน. *วารสารวิจัย มสด*, 7(2), 91-103.
- นภาพร เคลื่อนเพชร. (2557). การพัฒนาระบบบัญชีให้กับกลุ่มวิสาหกิจชุมชนสมุนไพรอินทรีย์ ตำบลสันมหาพน อำเภอแม่แตง จังหวัดเชียงใหม่. (การค้นคว้าแบบอิสระปริญญามหาบัณฑิต). มหาวิทยาลัยเชียงใหม่, บัณฑิตวิทยาลัย.
- นิรชา จันทรเรื่อน, ปิยะพร อุษาธรรม, พัชราภรณ์ เปียงปัน, ณัฐยา สักเส็ด และ ปัญจพร ศรีชนาพันธ์. (2561). ความสามารถในการใช้ข้อมูลทางการบัญชีเพื่อเพิ่มประสิทธิภาพการบริหารงานวิสาหกิจชุมชนในอำเภอเมืองลำปาง จังหวัดลำปาง. *วารสารวิชาการมหาวิทยาลัยฟาร์อีสเทอร์น*, 12(1), 81-92.
- บุญชม ศรีสะอาด. (2545). การวิจัยเบื้องต้น (พิมพ์ครั้งที่ 7). กรุงเทพฯ: สุวีริยาสาส์น.
- พุทมน สุวรรณอาสน์. (2562). การพัฒนาระบบบัญชีตามแนวคิดเศรษฐกิจพอเพียงของกลุ่มวิสาหกิจชุมชน. *วารสารมหาวิทยาลัยราชภัฏลำปาง*, 8(1), 84-96.



- มินระดา โคตรศรีวงศ์ และ สถาพร มงคลศรีสวัสดิ์. (2559). การพัฒนาวิสาหกิจชุมชนสู่ความสำเร็จ กรณีศึกษากลุ่มทอผ้าไหมบ้านหวายหลิม ตำบลมะบ้า อำเภอกู่เขลาหลวง จังหวัดร้อยเอ็ด. *Veridian E-Journal, Silpakorn University ฉบับภาษาไทย สาขามนุษยศาสตร์ สังคมศาสตร์ และศิลปะ*, 9(3), 1632-1645.
- ไฉลา บุญพิศ และ ฮัมเดีย มุดอ. (2556). เส้นทางการพัฒนารัฐวิสาหกิจชุมชนอย่างยั่งยืน. นนทบุรี: วัชรินทร์ พี พี.
- รวราพร กลิ่นประสาท. (2558). ผลกระทบของจรรยาบรรณวิชาชีพบัญชีต่อประสิทธิภาพในการปฏิบัติงานของผู้ทำบัญชีในจังหวัดลำปาง (รายงานวิจัย). ลำปาง: วิทยาลัยอินเตอร์เทคลำปาง.
- วิไล วีระปรีช, จงจิตต์ หลีกภัย และ ประจิด หาวัตร. (2561). ระบบบัญชี. กรุงเทพฯ: จุฬาลงกรณ์มหาวิทยาลัย.
- สุภาพร ลอยวัฒนกุล, อรวรรณ กมล, พยอม ตอประโคน และ มานพ ทองไทย. (2559). ปัจจัยแห่งความสำเร็จของวิสาหกิจชุมชน. *วารสารราชนครินทร์*, 13(29), 251-258.
- องค์การบริหารส่วนตำบลปากตม. (2565). คู่มือพัฒนาองค์การบริหารส่วนตำบลปากตม อำเภอเชียงคาน จังหวัดเลย. เลย: ผู้แต่ง.
- อรทัย ดุษฎีดำเกิง. (2557). การพัฒนาระบบการจัดทำบัญชีครัวเรือนแบบมีส่วนร่วม เพื่อการพัฒนาอย่างยั่งยืนในเขตอำเภอสันทราย จังหวัดเชียงใหม่ (รายงานวิจัย). เชียงใหม่: มหาวิทยาลัยแม่โจ้.
- Bryman, A. (1986). *Leadership and Organization*. London: Routledge & Kegan Pahl.
- Chambers, R., Pacey, A., & Thrupp, L. A. (1989). *Farmer First: Farmer Innovation and Agricultural Research*. North Yorkshire: Short Run Press.
- Cohen, J. M., & Uphoff, N. T. (1980). *Effective Behavior in Organizations*. New York: Richard D, Irwin Inc.
- United Nations. (1981). *Planned Population Distribution of Development*. New York: Author.
- Veeken, H. J. M., & Wouters, M. J. F. (1983). "Using Accounting Information Systems my operations manager in project company," In *What is Team Work: Hecturetics 1-9, Team Development Manual*. London: Routledge.
- WHO & UNICEF. (1978). *Strategies Utilized by School Superintendents in Establishing Participatory Linkages with District Community*. New York: The University of Wisconsin.