

แนวทางการสร้างสรรค์งานออกแบบสัญลักษณ์ความเชื่อความศรัทธา แห่งพวงมาลัยไทย

The design of the symbol of faith belief in the garland

พีรติ จิงประกอบ¹

บทคัดย่อ

บทความนี้มุ่งศึกษาเรื่องพวงมาลัยเอกลักษณ์ความศรัทธาแห่งความเป็นไทยถูกผสมผสานกับวิถีชีวิตของชาวไทยในแง่มุมของความเชื่อในหลากหลายรูปแบบ การนำเอาเอกลักษณ์จากพวงมาลัยที่ถูกบ่มเพาะเป็นรากเหง้าแห่งศิลปวัฒนธรรม เป็นวิถีของไทยแต่โบราณมาศึกษาและดึงเอารูปแบบที่มีนัยสำคัญหลากหลายมิติอันเป็นเอกลักษณ์ของพวงมาลัย จะส่งเสริมการอนุรักษ์วิถีแห่งมรดกไทยและเป็นแรงจูงใจทางจิตใจรูปแบบใหม่ที่มีคุณค่าตลอดจนให้คนรุ่นใหม่ได้สืบทอดศิลปวัฒนธรรมและวิถีไทย การนำพวงมาลัยประยุกต์ใช้ประโยชน์และแนวทางในการออกแบบเพื่อสื่อสาร ซึ่งลักษณะของชุดสื่อสารความเป็นพวงมาลัยเป็นแนวทางหลัก ในการสร้างรูปแบบของการค้นคว้าและสรุปแนวทางเป็นกรอบในการสร้างสรรค์ผลงานที่เป็นอัตลักษณ์ของพวงมาลัย ที่มีคุณค่าเชิงสัญลักษณ์ของความเชื่อความศรัทธาจากการร้อยมาลัยผสมผสานอยู่ ซึ่งในปัจจุบันพวงมาลัยจะถูกนำไปใช้หลากหลายแตกต่างกันตามแต่วัตถุประสงค์ แต่มาายาคติแห่งการเริ่มต้น ตั้งอยู่ และดับไป แล้วร้อยเรียงเพื่อแทนค่าความรู้สึกของผู้ที่สร้างสรรค์ขึ้นมาจะยังคงอยู่คู่กับสังคมไทยตราบนานเท่านาน ความเข้าใจถึงคุณค่าของมาลัยที่แท้จริงได้และตั้งอยู่บนพื้นฐานแห่งความดีงามภายในจิตใจ

คำสำคัญ: ศิลปะการออกแบบ, พวงมาลัย, ความเชื่อความศรัทธา

¹ อาจารย์ประจำสาขาการออกแบบ คณะมนุษยศาสตร์และสังคมศาสตร์ มหาวิทยาลัยราชภัฏพระนคร

Abstract

This article aims to study the garland as a symbol of faith. The garland is Represents Thai beliefs in a variety of ways. The identity of the garland was cultivated as the root of the arts. It is a way of Thai but ancient and the unique designs of the garland. Reflect Thai heritage and is a valuable new mental motive as well as a new generation of people who have inherited the Thai culture and way of life. Applying the garland to the application and design guidelines for communication. The style of the garland kit is a guiding principle in creating a model of research and summarizing the approach as a framework for creating the identity of the garland. The symbolic value of faith, the faith of hundreds of garlands mixed. At present, the garland is used for a variety of different purposes. To represent the feelings of the creator will remain with the Thai society for a long time. Understanding the value of true garlands is based on good inner mind.

Keywords: Design arts, Garland, Faith

บทนำ

ความเชื่อความศรัทธาเป็นสิ่งที่อยู่คู่กับสังคมไทยมายาวนาน การแสดงออกทางความเชื่อความศรัทธาเหล่านั้นมักมีหลากหลายรูปแบบปลีกแยกออกไปแต่ละพื้นที่ แต่ละภูมิภาคโดยอาศัยวิถีพัฒนาการทางสังคมวัฒนธรรมประเพณีขนบธรรมเนียมตลอดจนวิถีชีวิตของชาวไทยที่หล่อหลอมมาตั้งแต่อดีต หนึ่งในการแสดงออกทางความเคารพศรัทธาเหล่านั้นคือ การแสดงผ่านพวงมาลัยในวาระและโอกาสต่างๆ การร้อยมาลัยไม่ปรากฏแน่ชัดว่าเริ่มมีมาตั้งแต่สมัยใด แต่จากหลักฐานของพระราชพิธี 12 เดือน ได้กล่าวถึงพระราชพิธีจองเปรียงในสมัยกรุงสุโขทัยที่มีพระร่วงเป็นพระเจ้าแผ่นดิน มีสนมเอกคือท้าวศรีจุฬาลักษณ์ ในหลักฐานที่อ้างถึงตอนหนึ่งว่า ในเดือนเมษายนมีพระราชพิธีสัมพัจฉรฉินท์ บรรดาเจ้าเมือง เศรษฐี คหบดี เข้าเฝ้าถวายบังคมสมเด็จพระร่วงเจ้า เพื่อถวายเครื่องราชบรรณาการ พระสนมกำนัลต่างๆ ก็ร้อยกรองดอกไม้เป็นรูปสัตว์ต่างๆ ใส่เมี่ยงหมากถวายให้สมเด็จพระ

พระเจ้าอยู่หัว พระราชทานแก่ผู้มาเฝ้าและในครั้งนั้นนางนพมาศก็ร้อยดอกไม้สี่เหล็องเป็นรูปพานทองสองชั้นรองชั้น มีระย้าระบายดงามในชั้นใ้เมียงหมากแล้วร้อยดอกไม้เป็นตาข่ายคลุมชั้นอีกทีหนึ่งเป็นที่เจริญตาและถูกกาลเทศะอีก สมเด็จพระร่วงเจ้าจึงทรงบัญญัติว่าถ้าชาวไทยทำการรับแขกเป็นการสนามใหญ่ มีการอวาทหมงคล หรือวิวาหมงคล เป็นต้น ให้ร้อยกรองดอกไม้เป็นรูปพานชั้นหมาก (กรมศิลปากร, 2530: 134) ซึ่งจากหลักฐานดังกล่าวจึงทำให้ทราบว่างานร้อยมาลัยเป็นงานที่สำคัญโดยเฉพาะนิยมร้อยในราชสำนัก และเป็นงานศิลปะชั้นสูงแสดงถึงการจัดประดับตกแต่งตลอดจนมีการแยกให้ใช้สำหรับงานต่างๆ สันนิษฐานว่าศิลปะการร้อยมาลัยนี้คงสืบทอดต่อกันมาจนกระทั่งเกิดการเปลี่ยนแปลงแผ่นดิน รูปแบบที่ปรากฏตามหลักฐานต่างๆ เช่น ตำรับท้าวศรีจุฬาลักษณ์ ก็มักจะเป็นการนำเครื่องร้อย เช่น ดอกไม้สด มาร้อยเป็นชูดมาลัยเดี่ยวเท่านั้น จึงได้มีการปรับเปลี่ยนรูปแบบการร้อยมาลัยแบบใหม่ โดยสมเด็จพระศรีพัชรินทราบรมราชินีนาถ พระพันปีหลวง ทรงเป็นผู้ริเริ่มในการดัดแปลงรูปแบบการร้อยมาลัยที่หลากหลาย ทั้งการนำดอกไม้สด ดอกไม้แห้งมาผสมผสาน อีกทั้งการนำเอาดอกไม้ ใบไม้ ชนิดต่างๆ มาผสมผสานตลอดจนพระองค์ทรงจัดให้มีการฝึกอบรมศิลปะการร้อยมาลัยในโรงเรียนราชินี การร้อยมาลัยจึงถือเป็นขนบธรรมเนียมประเพณีที่ถูกริเริ่มจากในราชสำนักกระทั่งแพร่หลายออกไปยังบุคคลภายนอก (ศักรินทร์ หงส์รัตนาวรกิจ, 2550: 10)

นอกจากการร้อยมาลัยอันเป็นตำรับชาววังในราชสำนักสยามตั้งแต่อดีตแล้ว การร้อยมาลัยอาจมีการสืบทอดจากคตินิยมในพิธีกรรมทางศาสนาพราหมณ์ฮินดูที่มีต้นกำเนิดจากอินเดีย ซึ่งมีการนำดอกไม้มาร้อยรวมกันเป็นรวงยาวเพื่อเป็นเครื่องสักการะบวงสรวงเทพเจ้าตามความเชื่อในคติฮินดู และคงถูกเผยแพร่เข้ามาในอาณาจักรเขมรโบราณ ซึ่งรับเอาอิทธิพลของการนับถือเทพเจ้าตรีมูรติตลอดจนวรรณกรรมต่างๆ ของอินเดียมาสร้างสรรค์ประยุกต์เข้ากับคติการสร้างเทวสถานถวายให้เป็นที่สถิตของเทพเจ้า สกุลช่างขอมโบราณจึงมีการสลักลวดลายตกแต่งอันประณีตด้วยเรื่องราวในวรรณกรรมต่างๆ ของศาสนาฮินดู แต่ที่น่าสนใจคือ การนำเอารูปแบบของมาลัยถ่ายทอดบนลวดลายจำหลักบนยอดปราสาท หน้าบัน หรือทับหลังของปราสาทต่างๆ ได้อย่างลงตัว การใช้พวงมาลัยในการสักการบูชาของอินเดียนี้คงจะมีมาก่อนที่พุทธศาสนาจะเจริญรุ่งเรือง และเมื่อได้เกิดศาสนาพุทธขึ้นแล้ววิถีแห่งความเชื่อในการถวายดอกไม้ ธูปเทียน เครื่องสักการะพระพุทธรเจ้า เป็นอามิสบูชาที่ถูกผสมผสานเข้ากับวัฒนธรรมประเพณีที่ถือปฏิบัติมาทุกวันนี้ โดยใช่

พวงมาลัยเป็นสื่อกลางในการแสดงออกซึ่งความศรัทธาต่อการเคารพบูชาอย่างสูงสุดในพระพุทธศาสนา ซึ่งคาดว่าคงจะเข้ามาয়งสุวรรณภูมิพร้อมๆ กับพุทธศาสนาราวยุคสมัยของอาณาจักรศรีวิชัย (สมเด็จพระสังฆราชเจ้า กรมหลวงชินวราลริวิวัฒน์, 2516) จะเห็นได้ว่าการแสดงออกซึ่งความเชื่อความศรัทธาของชาวไทยต่อพุทธศาสนานั้น มีความผูกพันที่สำคัญยิ่งกับชาวไทยมาอย่างยาวนาน จนกระทั่งกลายเป็นวิถีชีวิตหนึ่งของประชาชนนับตั้งแต่อดีตถึงปัจจุบัน ผนวกกับการเข้ามาทางรูปแบบการสื่อสารผ่านพวงมาลัยจึงเป็นส่วนหนึ่งที่เชื่อมโยงและผูกพันกับประเพณีวิถีชีวิตและความเชื่อความศรัทธาทางศาสนา การวิวัฒนาการของศิลปะการร้อยมาลัยนี้ยังคงมีการปรับเปลี่ยนตามรูปแบบสมัยนิยมตามแต่ละยุค กระทั่งยุคสมัยรัชกาลที่ 5 ในกรุงรัตนโกสินทร์ สมเด็จพระศรีพัชรินทราบรมราชินีนาถ พระพันปีหลวง ศิลปะการร้อยมาลัยเริ่มมีการประยุกต์ใช้กับสิ่งอื่นๆ นอกจากการใช้เพื่อเป็นเครื่องสักการะเพียงอย่างเดียว กล่าวคือ ปรากฏหลักฐานว่ามีการนำพวงมาลัยใช้เป็นเครื่องหอมประดับตกแต่งร่างกายของสมณกษัตริย์ในราชสำนัก ก่อนที่กรมศิลปากรจะจัดระเบียบเครื่องแต่งกายที่เป็นการแสดงต่างๆ เพื่อให้เป็นแบบแผนทางนาฏศิลป์ ซึ่งมีการนำพวงมาลัยมาประยุกต์ประกอบเป็นเครื่องประดับตกแต่ง (สำนักสังคีต, กรมศิลปากร) ตลอดจนการนำวิถีชีวิตที่เกี่ยวข้องกับความเชื่อของชาวอำเภอยางชุมน้อย จังหวัดศรีสะเกษที่มีประเพณีแห่มาลัยข้าวตอก เป็นประเพณีที่เกิดจากวิถีแห่งความเชื่อท้องถิ่นที่ถูกประยุกต์ให้กลายเป็นอัตลักษณ์แห่งความศรัทธาแสดงออกผ่านมาลัยของอีกท้องถิ่นในสังคมไทย

การเชื่อมโยงความศรัทธาที่ผสมผสานกับการแสดงออกผ่านพวงมาลัยนี้จึงเป็นเอกลักษณ์เด่นที่สำคัญของไทยที่มีตั้งแต่อดีตจนถึงปัจจุบัน มาลัยถูกนำไปประยุกต์ใช้หลากหลายวัตถุประสงค์แตกต่างกันไป แต่กลับแฝงเร้นด้วยความเชื่อดั้งเดิม จึงเป็นส่วนสำคัญที่คณะผู้ศึกษาสนใจจะศึกษาพวงมาลัยซึ่งเป็นทั้งเอกลักษณ์แห่งความเชื่อและความศรัทธา ผสมผสานกับวิถีชีวิตตลอดจนอยู่กับสังคมไทยมาทุกยุคสมัย แต่ก็ยังคงความเป็นเอกลักษณ์ที่เชื่อมโยงต่อกัน โดยเพื่อค้นหาความเชื่อมโยงทางกายภาพ องค์ประกอบต่างๆ ที่สัมพันธ์กับความเชื่อความศรัทธา ตลอดจนวิเคราะห์ สังเคราะห์ให้ได้มาซึ่งแนวทางเพื่อนำไปต่อยอดเป็นการสร้างสรรค์งานออกแบบอื่นต่อไป

ประวัติความเป็นมาของพวงมาลัย

พวงมาลัย คือพวงดอกไม้ประดิษฐ์ที่นำดอกไม้ ใบไม้ต่างๆ เช่น กลีบดอกกุหลาบมอญ ดอกพุด ดอกกรัก ดอกผกากรอง ใบแก้ว ดอกข่า ดอกมะลิ ดอกมะลูลี ดอกบานไม่รู้โรย ดอกเล็บมือนาง บานบุรี หงอนไก่ รักเร่ เฟื่องฟ้า มาร้อยเป็นพวงมาลัย โดยมักจะนำมาใช้กราบไหว้พระและสิ่งศักดิ์สิทธิ์ รวมถึงนำไปไหว้ บิดามารดา ญาติผู้ใหญ่ ตามเทศกาลต่างๆ

การร้อยพวงมาลัยเป็นศิลปะอย่างหนึ่งของไทยที่มีมาอย่างยาวนาน จากการค้นคว้าตามประวัติศาสตร์ จารึก พงศาวดาร ซึ่งปรากฏเป็นหลักฐานว่าการร้อยพวงมาลัยนั้นไทยเราได้รับอิทธิพลมาจากอาณาจักรเขมรโบราณ ซึ่งสืบทอดจากอินเดีย จากคติแห่งเทพเจ้าของศาสนาฮินดู ปรากฏเป็นหลักฐานจากลวดลายบนทับหลังของปราสาทต่างๆ เช่น ลวดลายหน้ากาพคบบมาลัยบนปราสาทพิมาย จังหวัดนครราชสีมา พระปรางค์สามยอดที่จังหวัดลพบุรี ซึ่งเป็นช่วงสมัยที่อิทธิพลของขอมเริ่มเสื่อมอำนาจและถูกผนวกเข้ากับอาณาจักรสุโขทัย ซึ่งลวดลายมาลัยต่างๆ เหล่านี้ล้วนเกิดจากแนวคิดที่ช่างศิลป์ในสมัยโบราณนำสิ่งที่เห็นประจำวันมาถ่ายทอดลงบนชิ้นงานและตามศิลปกรรมในอดีต (สุภัทรดิศ ดิศสกุล, 2525)



ภาพที่ 1 แสดงภาพเปรียบเทียบลวดลายพวงมาลัยศิลปะอินเดียอมราวตี และทับหลังหน้ากาพคบบมาลัย ศิลปะขอม

มาลัยอินเดีย (India flower garland) ชาวอินเดีย มีอารยธรรมอันเก่าแก่ มีศาสนาที่เก่าแก่ที่สุดในโลกก็ว่าได้ ชาวอินเดียมีความเชื่อเรื่องสิ่งศักดิ์สิทธิ์ สิ่งเหนือธรรมชาติมาตั้งแต่โบราณ ดังนั้นการประดิษฐ์ สิ่งสักการบูชา จึงมีให้เห็นมาช้านาน ตั้งแต่ในอดีตชาวอินเดียยังคงยึดถือการทำมาลัยแบบโบราณ โดยการมัด" ดูได้จากท่าบางท่า ในการนาฏดราม์ โดยการใช้เชือกกล้วยและดอกไม้้นำมาเรียงร้อย มัดจนแน่นเป็นพวง ซึ่งในปัจจุบันก็ยังมีให้เห็นอยู่และชาวอินเดียมักใช้ดอกไม้ดังนี้ เพื่อ

เรียงร้อยบูชาเทพเจ้า เช่น ดอกมัม อันนี้อาจจะเป็นหลักใหญ่ๆ เพราะชาวอินเดียมีความเชื่อว่า ดอกมัมเป็นดอกไม้ที่มีกลิ่นฉุน สามารถดับกลิ่นกายมนุษย์ได้ เพื่อให้เราได้เข้าถึงพระเจ้า ได้ง่ายขึ้น

- ดอกดาวเรือง ความเชื่อคล้ายๆ กับดอกมัม แต่อันนี้แฝงความหมายโดยนัยไว้ ถึงความเจริญรุ่งเรือง มาจากสีเหลือง และอีกนัยหนึ่งสีเหลืองอาจจะเป็นสีที่ประทับของพระเจ้านั่นเอง
- ดอกกุหลาบ สัญลักษณ์แห่งความรัก บ่งบอกให้เห็นว่าเรารักพระเจ้า หรือสำหรับผู้ปรารถนาขอพรเรื่องความรัก
- ช่อนกลั่น ชาวอินเดียถือเป็นเรื่องปกติ สำหรับดอกช่อนกลั่นบูชาเทพเจ้า แต่คนไทยนิยมเอามาไว้ในงานอวมงคล ถือว่าเป็นดอกไม้ที่ส่งกลิ่นในยามค้าคืน นิยมถวายพระแม่กาลี
- มะลิ ด้วยความหอมของดอกมะลิ เราจึงนิยมนำมาสักการะสิ่งศักดิ์สิทธิ์ เช่นเดียวกับคนไทยที่นิยมใช้ดอกมะลิเช่นกัน
- บานไม่รู้โรย สัญลักษณ์เหมือนเม็ดพลอยสีม่วงๆ นิยมนำมาไหว้ พระแม่ลักษมี พระบาลาจี
- กล้วยไม้ เป็นดอกไม้ที่เลอค่า(ในสมัยก่อน) เพราะกว่ามันจะออกดอกได้ ใช้เวลานานมาก ด้วยความศรัทธาของชาวอินเดียจึงสรรหาสิ่งที่ดี สิ่งที่ยากนำมาถวายพระเจ้า
- ใบนิม (สะเดา) เป็นใบไม้ที่พระแม่อุมาทรงโปรด หรือเคยช่วยปกปิดร่างกายขณะที่พระแม่อรรมิให้อบาย เป็นที่น่าละอาย ชาวอินเดียนิยมมามัดมาลัยเพื่อสักการะต่อ พระแม่อุมา ทูคา กาลี มาริอัมมณฑลฯ อีกนัยหนึ่ง ใบสะเดาชาวอินเดียเชื่อว่าสามารถปิดเป้าสิ่งไม่ดีได้
- ใบพลู โดยนัยคือการถวายทรัพย์ต่อพระเจ้าโดยเชื่อว่าใบพลูนี้แทนธนบัตร (แต่ไม่นิยมใส่ในมาลัยถวายพระวิษณุ)
- ใบรัก อันนี้เฉพาะองค์ ใช้ถวายพระหนุมาน

- ใบตุลสี (กะเพรา) นิยมมัดถวาย พระวิษณุ ด้วยความเชื่อที่ว่า พระนางตุลสีคือพระชายาองค์หนึ่งของพระวิษณุ โดยพระลักษณะมีทรงรับเป็นพระชนิษฐา (บ้างว่าเป็นอวตารของพระลักษมี)
- ใบเล็บครุฑ นิยมบูชาพระวิษณุเช่นกัน ครุฑ หรือการุดา เป็นพาหนะของพระวิษณุ ความเชื่ออีกนัยหนึ่งคือ ให้จิกกัดสิ่งไม่ดีออกไป
- เอมลิกา (มะนาว) นิยมถวายพระแม่ อุม่า ทูรคา กาลี ศักติ หรือ เหล่า กายา-กาดยานี
- หญ้าแพรก นิยมถวายพระพิฆเนศเป็น 1 ในใบไม้สำคัญ 21 ชนิด ที่ใช้ถวายพระคเณศ

ต้นกำเนิดของการร้อยมาลัยก่อนจะเข้ามาในสุวรรณภูมิอีกประเด็นคือ การเข้ามาของพุทธศาสนาลังกาวงศ์ ที่แผ่เข้ามาทางอาณาจักรศรีวิชัย จากหลักฐานที่คาบเกี่ยวกับพุทธศาสนานั้นเกิดขึ้นก่อนพุทธกาล ซึ่งเกิดจากการเคารพนับถือของเทพเจ้าในศาสนาฮินดู คติความเชื่อเหล่านี้ถูกเพาะบ่มในดินแดนชมพูทวีป เกิดการสักการบูชาด้วยเครื่องบวงสรวง ดอกไม้รูปเทียน ไล่ตามลำดับวรรณะ ยิ่งเป็นวรรณะกษัตริย์ เครื่องบูชาจะสูงค่าและจะถูกประดิษฐ์ด้วยความประณีตเป็นพิเศษ จนกระทั่งการเข้ามาของพุทธศาสนา ก็ถูกปรับเปลี่ยนเป็นเครื่องสักการบูชาให้กับพระพุทธเจ้า ปรากฏเป็นคำถวายเครื่องสักการบูชาในวันสำคัญต่างๆ จนถึงปัจจุบัน บรรพบุรุษของไทยเรามีชื่อเสียงในงานด้านศิลปะการประดิษฐ์อย่างมากมาย โดยเฉพาะการประดิษฐ์ตกแต่งพวงดอกไม้ ใบไม้ ผลไม้ และวัสดุอื่นๆ เป็นที่ขึ้นชื่อมานานแต่โบราณกาลแล้ว แต่ไม่ปรากฏแน่ชัดว่าได้มีการเริ่มต้นมาแต่ในสมัยใดแน่ คงต่อเนื่องมาแต่ไม่มีการจดบันทึกเป็นลายลักษณ์อักษรไว้นั่นเอง จึงไม่มีหลักฐานใดๆ ให้อนุชนรุ่นหลังได้สืบค้นต่อมาในสมัยสุโขทัยเป็นราชธานี แต่ครั้งสมัยพระร่วงเป็นพระเจ้าแผ่นดินมีพระสมณเอก คือ ท้าวศรีจุฬาลักษณ์ หรือนางนพมาศ ซึ่งเป็นผู้ที่มีความสามารถในงานด้านฝีมือในการประดิษฐ์ดอกไม้สดเป็นเลิศ ในสมัยนั้นตามหลักฐานที่อ้างถึงในพระราชนิพนธ์เรื่องพระราชพิธี 12 เดือน ตอนหนึ่งที่กล่าวถึง ท้าวศรีจุฬาลักษณ์ ได้คิดตกแต่งโคมลอยให้งดงามวิจิตรกว่าโคมของพระสมณอื่นทั้งปวง โดยการนำเอาดอกไม้ต่างๆ มาประดิษฐ์ตกแต่ง และยังได้เอาผลไม้มาทำการแกะสลักตกแต่งประกอบไปด้วย แต่ก็มีได้มีการอ้างถึงว่า ในการตกแต่งครั้งนั้นมีการร้อยมาลัยมาประดับตกแต่งด้วยหรือไม่ และในหลักฐานที่อ้างถึงตอนหนึ่งว่า ในเดือนเมษายนมีพระราชพิธีสนามใหญ่

บรรดาเจ้าเมือง เศรษฐี คหบดีเข้าเฝ้าถวายบังคมสมเด็จพระร่วงเจ้า เพื่อถวายเครื่องราชบรรณาการ พระสนมกำนัลต่างๆ ก็ร้อยกรองดอกไม้เป็นรูปสัตว์ต่างๆ ใส่เมี่ยงหมากถวายให้สมเด็จพระเจ้าอยู่หัว พระราชทานแก่ผู้มาเฝ้าและในครั้งนั้นนางพนาศก็ร้อยดอกไม้สีเหลืองเป็นรูปพานทองสองชั้นรองชั้น มีระย้าระบายงดงามในชั้นใส่เมี่ยงหมาก แล้วร้อยดอกไม้เป็นตาข่ายคลุมชั้นอีกทีหนึ่งเป็นที่เจริญตาและถูกกาลเทศะอีก สมเด็จพระร่วงเจ้าจึงทรงบัญญัติว่าถ้าชาวไทยทำการรับแขกเป็นการสนามใหญ่ มีการอวาทมงคล หรือวิวาหมงคล เป็นต้น ให้ร้อยกรองดอกไม้เป็นรูปพานชั้นหมากดังนี้ และให้เรียกว่า พานชั้นหมาก ในสมัยรัตนโกสินทร์ทุกรัชกาลงานฝีมือด้านการประดิษฐ์ดอกไม้ก็เป็นที่ขึ้นชื่อลือชามากเป็นที่นิยมในราชสำนักสยามและก็เป็นที่นิยมประดิษฐ์ในงานต่างๆ แทบทุกงาน โดยเฉพาะงานพิธีต่างๆ

สมัยรัชกาลที่ 5 มีพระราชนิมมการทำดอกไม้ของไทยเป็นอย่างยิ่ง ไม่ว่าจะมิงานราชพิธีใดๆ เจ้านายฝ่ายในต้องประกวดกันจัดแต่งดอกไม้มาถวายให้ทรงใช้ในงานนั้นๆ เสมอ พระมเหสีเทวีทุกตำหนักเฝ้าพระทัยในการจัดแต่งดอกไม้ไปตมาๆ กัน แต่ละพระองค์ก็มีชื่อเสียงในทางต่างๆ กัน (จันทนา สุวรรณมาลี, 2529)

พจนานุกรมฉบับราชบัณฑิตยสถาน (2542) กล่าวไว้ว่า พวงมาลัยคือดอกไม้ประดิษฐ์แบบไทยลักษณะหนึ่ง โดยการนำ ดอกไม้ กลีบดอกไม้และใบไม้ มาร้อยด้วยเช็ม แล้วรูดอกมาใส่ด้ายผูกเป็นพวง มีลักษณะต่างๆ กัน

โรงเรียนศิลปศาสตร์อาหารไทยหม่อมหลวงพวง ทินกร (2554) ได้ให้ทรรศนะเกี่ยวกับพวงมาลัยไว้ว่า กลีบดอกไม้และใบไม้มีนานาชนิดที่ถูกนำมาเรียงร้อยเข้าด้วยกันเป็นพวงมาลัยดอกไม้สดนั้น เป็นอีกสิ่งหนึ่งที่สะท้อนวิถีชีวิตที่ละเอียดละไมที่โดดเด่นเฉพาะตัวของชนชาติไทย

วันเพ็ญ พงษ์เก่า กล่าวถึงเอกลักษณ์ของมาลัยว่า เป็นศิลปะของไทยด้านงานประดิษฐ์ดอกไม้สด ที่เกิดขึ้นเป็นความงดงามอันเกิดจากการเรียงร้อยกลีบดอกไม้ใบไม้มีนานาพันธุ์ สลับวนเวียนเกิดเป็นลวดลายได้อย่างน่าอัศจรรย์ ยากนักที่ชนชาติใดจะทำได้เสมอเหมือน มาลัยจึงคงความเป็นเอกลักษณ์ไทยตั้งแต่บรรพกาล

จันทนา สุวรรณมาลี (2529) ได้กล่าวถึงความสำคัญของมาลัยไว้ว่า การร้อยมาลัยเป็นศิลปะการประดิษฐ์ดอกไม้สดของไทย ซึ่งมีความประณีตสวยงาม เป็นที่ประทับใจแก่ผู้พบเห็น มีหลักฐานปรากฏชัดเจนว่าบรรพบุรุษของไทยนิยมใช้มาลัยในการตกแต่งประดิษฐ์ดอกไม้สด เนื่องในงานต่างๆ ร้อยมาลัยเพื่อมอบให้แก่กันระหว่าง

บุคคลด้วย และนิยมใช้กันกว้างขวาง ไม่ว่าจะเป็นงานที่แสดงความสุขหรือทุกข์ก็ตาม จึงนับว่าการประดิษฐ์มาลัยมีคุณค่าต่อสังคมไทย

ประเภทของมาลัย

1. แบ่งตามหน้าที่ใช้สอย

1.1 มาลัยชายเดี่ยว หมายถึง มาลัยที่มีลักษณะเป็นพวงกลมมีอุบะห้อยเป็นชายเพียงพวงเดียว ซึ่งบางคนอาจเรียกว่า มาลัยมือ มาลัยข้อมือ หรือ มาลัยคล้องแขนก็ได้ ถ้าใช้ในการทูลเกล้าฯ ถวายก็เรียกว่า มาลัยข้อพระกร มาลัยชายเดี่ยวนี้ใช้สำหรับคล้องมือ คล้องแขน หรือบูชาพระ

1.2 มาลัยสองชาย หมายถึง มาลัยที่นิยมผูกต่อกับบริบับัน หรือ โบว์ทั้งสองชาย และมีอุบะห้อยชายมาลัยข้างละพวง มาลัยสองชายนี้ ใช้สำหรับคล้องคอบุคคลสำคัญในงานนั้นๆ ใช้แขวนหน้ารถ หรือหัวเรือก็ได้ บางคนเรียกมาลัยประเภทนี้ว่า มาลัยคล้องคอ ถ้าใช้คล้องคอเจ้าบ่าวเจ้าสาว เรียกว่า มาลัยบ่าวสาว

1.3 มาลัยขำร่วย หมายถึง มาลัยขนาดเล็กๆ น่ารักกระจุ้มกระจิม สำหรับมอบให้กับบุคคลจำนวนมากเป็นของขำร่วย ตอบแทนการขอบคุณที่มาร่วมงานนั้นๆ



ภาพที่ 2 แสดงภาพมาลัยที่แบ่งตามหน้าที่ใช้สอย

2. แบ่งตามลักษณะรูปแบบ

2.1 มาลัยซีกหรือ มาลัยเสี้ยว หมายถึง มาลัยที่ร้อยให้มีลักษณะรูปทรงตามขวางเพียงครึ่งวงกลม หรือน้อยกว่านั้น

2.2 มาลัยกลม หมายถึง มาลัยที่ร้อยให้มีลักษณะรูปทรงตามขวางเป็นวงกลมรูปทรงตามยาวตรง และขนานกันไปตลอดเข็ม

2.3 มาลัยแบน หมายถึง มาลัยที่มีลักษณะรูปทรงตามขวางเป็นรูปยาวตามกลีบ ปลายกลีบของด้านตรงข้ามยาวประมาณจดแนวเส้นรอบวง แต่ปลายกลีบของด้านขวางและด้านตรงข้ามแคบ

2.4 มาลัยรี หมายถึง มาลัยที่ร้อยให้มีลักษณะรูปทรงตามขวางเป็นรูปรี รูปทรงตามยาวตรงขึ้นไปตลอดเข็ม

2.5 มาลัยสามเหลี่ยม หมายถึง มาลัยที่ร้อยให้มีลักษณะรูปทรงตามขวางเป็นรูปสามเหลี่ยมด้านเท่า รูปทรงตามยาวทั้งสามด้านตรงขึ้นไปตลอดเข็ม

2.6 มาลัยสี่เหลี่ยม หมายถึง มาลัยที่ร้อยให้มีลักษณะรูปทรงตามขวาง เป็นรูปสี่เหลี่ยมจัตุรัส รูปทรงตามยาวทั้งสี่ด้านตรงขึ้นไปตลอดเข็ม

2.7 มาลัยตุ้ม หมายถึง มาลัยที่ร้อยให้มีลักษณะรูปทรงตามขวางเป็นรูปวงกลมขนาดเล็ก แล้วค่อยๆ ใหญ่ขึ้นทีละน้อย ช่วงกลางป่องโค้งมนแล้วค่อยๆ ลดให้เล็กลงทีละน้อยจนมีขนาดเท่ากับตอนขึ้นต้น รูปทรงตามยาวหัวท้ายเรียวยาวช่วงกลางโค้งมน

2.8 มาลัยตัวหนอน หมายถึง มาลัยที่ร้อยให้มีลักษณะรูปทรงตามขวางเป็นวงกลม จากเล็กแล้วค่อยๆ ใหญ่ขึ้นทีละน้อยช่วงกลางป่องโค้งมน แล้วค่อยๆ ลดลงจนกระทั่งเล็กเท่ากับตอนขึ้นต้น รูปทรงตามยาวหัวท้ายเรียวยาวช่วงกลางป่องโค้งมน คล้ายมาลัยตุ้มแต่ยาวกว่า

2.9 มาลัยตัวหนอนคู่ หมายถึง มาลัยที่ร้อยให้มีลักษณะรูปทรงตามขวางเป็นรูปกลมเล็กแล้วค่อยๆ ใหญ่ขึ้น ช่วงกลางป่องโค้งมนแล้วค่อยๆ ลดให้เล็กลง จนกระทั่งเท่ากับตอนขึ้นต้น ซึ่งคล้ายกับมาลัยตุ้ม รูปทรงตามยาวเหมือนมาลัยตุ้มสองตุ้ม ร้อยต่อในเข็มเดียวกันนั่นเอง

2.10 มาลัยสามกษัตริย์ หมายถึง มาลัยที่ร้อยด้วยดอกบานไม่รู้โรยกรองเป็นชั้นๆ ขนาดเท่ากันทุกชั้น ร้อยคล้องต่อกันสามวงโดยใช้ดอกบานไม่รู้โรยสามสี คือ สีแดง ชมพู และขาว

2.11 มาลัยพวงดอกไม้ หมายถึง มาลัยที่ร้อยด้วยดอกไม้เรียงต่อกันเป็นสายยาวแล้วนำมาผูกมัดต่อกันเป็นวง



ภาพที่ 3 แสดงมาลัยที่แบ่งตามลักษณะรูปแบบ

3. แบ่งตามลักษณะโครงสร้าง

3.1 มาลัยตัวสัตว์ หมายถึง มาลัยที่ร้อยให้เป็นรูปร่างลักษณะคล้ายตัวสัตว์ เช่น หนู กระรอก กระแต กระต่าย ชะนี ฯลฯ

3.2 มาลัยลูกโซ่ หมายถึง มาลัยที่ร้อยจากมาลัยกลม หรือมาลัยซีก แล้วนำมาผูกคล้องต่อกันตั้งแต่สองวงขึ้นไป ให้มีลักษณะเป็นห่วงๆ คล้องกันคล้ายโซ่

3.3 มาลัยเปีย หมายถึง มาลัยที่ร้อยจากมาลัยกลม และมาลัยตุ้มนำมาประกอบเข้าเป็นพวง โดยเอามาลัยกลมผูกต่อกันเป็นวงอยู่ตรงกลาง ส่วนบนและล่างร้อยต่อกับมาลัยตุ้มด้านละ 1 ตุ้ม

3.4 มาลัยเถา หมายถึง มาลัยที่ร้อยจากมาลัยซีกแล้วนำมาผูกต่อกันเป็นวงกลม วงละขนาดตั้งแต่ขนาดใหญ่และค้อยๆ เล็กลงตามลำดับ โดยวางเรียงซ้อนกันลักษณะเป็นเถา

3.5 มาลัยครุย หมายถึง มาลัยที่ร้อยจากมาลัยกลมขนาดใหญ่ มีอุบะห้อยตุ้งตุ้งคล้ายระบายเป็นครุยโดยรอบทั้งด้านในและด้านนอก ใช้สำหรับสวมสะพายจากไหล่ขวามาซ้ายคล้ายกับการห่มสไบเฉียงเมื่อนุ่งโจงกระเบนนั่นเอง

3.6 มาลัยดอกกล้วยไม้ หมายถึง มาลัยที่ร้อยด้วยดอกกล้วยไม้ล้วนๆ เป็นส่วนของตัวมาลัย ไม่ต้องร้อยดอกอย่างอื่นแซมเป็นลวดลายใดๆ



ภาพที่ 4 แสดงภาพมาลัยที่แบ่งตามโครงสร้าง

ความเชื่อและประเพณีที่เกี่ยวกับพวงมาลัย

ส.พลายน้อย ได้กล่าวในบทความ มหัทศจรย์เมืองสยามว่า ในอดีตการร้อยพวงมาลัยไม่ใช่กิจของชาวบ้าน เพราะไม่มีความจำเป็นที่จะต้องใช้อีกอย่างหนึ่งการร้อยพวงมาลัยเป็นวิชาที่ต้องเรียนให้รู้จักวิถีประเพณีไทย ผู้ที่ร้อยพวงมาลัยเป็นจึงต้องเรียนหรือเคยอยู่ในรั้วในวัง เพราะเป็นสถานที่ที่ต้องทำดอกไม้กันอยู่เป็นประจำทุกวัน

กล่าวกันว่าพวงมาลัยเริ่มมีใช้ในงานต่างๆ มากขึ้นในสมัยรัชกาลที่ 5 ในครั้งนั้นสมเด็จพระศรีพัชรินทราบรมราชินีนาถ ได้รับการยกย่องว่ามีพระนามเลื่องลือในการร้อยพวงมาลัย คือแต่เดิมนั้นพวงมาลัยของไทยร้อยด้วยดอกมะลิเป็นมาลัยสีขาวกลมแต่อย่างเดียว จะมีพิเศษบ้างก็เพียงทำเป็นเกลียววนไปเรียกว่า มาลัยเกลียวสมเด็จพระศรีพัชรินทราบรมราชินีนาถทรงประดิษฐ์คิดร้อยมาลัยด้วยดอกไม้ต่างๆ ไม่ใช่เพียงดอกมะลีย่างแต่ก่อน และใช้ใบไม้แทรกทำให้เกิดลวดลายและสีสันทันแปลกๆ เจ้านายในราชสำนักก็พลอยสนพระทัยการร้อยพวงมาลัยกันมากขึ้น ในครั้งนั้นจึงถือว่าเป็นสมัยพัฒนาพวงมาลัยได้เป็นแบบอย่างการร้อยมาลัยมาจนถึงทุกวันนี้

แต่เดิมนั้นพวงมาลัยใช้เฉพาะกิจบางอย่าง เช่น ใช้รัตฐานพระพุทธรูปตามที่บูชาในพิธีต่างๆ ใช้ตกแต่งตามฉัตรและรัตพระโกศ ประดับตามประตูหน้าต่าง (สมัยที่ยังมีพระราชพิธีถือน้ำมีประเพณีไทยว่าจะต้องมีพวงมาลัยเปียสามพวงจัดถวาย แขนวนที่ครอบแก้วหน้าพระสัมพุทธพรรณีพวงหนึ่ง ที่พระพุทธยอดฟ้าจุฬาโลกพวงหนึ่ง และที่พระพุทธเลิศหล้านภาลัยพวงหนึ่ง) เมื่อรัชกาลที่ 5 เสด็จสวรรคต ทางราชสำนักอนุญาตให้ประชาชนนำพวงมาลัยเข้าไปถวายสักการะพระบรมศพได้ ภายหลังชาวบ้านชาวเมืองจึงถือเป็นแบบอย่างใช้พวงมาลัยเคารพศพ การใช้พวงมาลัยจึง

กว้างขวางมากขึ้น จนถึงใช้บูชาแก่นขนเทวดาอารักษ์ จนเกิดมีกำหนดกฎเกณฑ์ว่า เทวดานั้นๆ ต้องถวายพวงมาลัยอย่างนั้น มีจำนวนและความยาวเท่านั้นๆ

ประเพณีไทยแต่งงานแต่เดิมบ่าวสาวก็ไม่มีพวงมาลัยสวมคอ เริ่มมีขึ้นอย่างแพร่หลายในสมัยส่งเสริมวัฒนธรรม และนิยมใช้พวงมาลัยสองชาย นิยมให้พวงมาลัยของเจ้าบ่าวยาวกว่าของเจ้าสาวเล็กน้อย แต่ก็มีความเชื่อที่เรียกว่าไม่เป็นมงคลคือคำว่า สองชาย ดูเป็นหญิงไม่มีใจเดียว เข้าตำราไม่ให้มีหมอนข้างเป็นคู่ ถือกั้นจนถึงว่าดอกไม้ที่ทำพวงมาลัยก็มิให้ใช้ดอกจำปา เพราะเสียงไม่เป็นมงคลคล้ายจะทิ้งจะขว้างจะปา ทำให้เกิดการแตกแยก แรกทีเดียวโบพวงมาลัยก็ใช้ต่างสีกันคือ ใช้สีตามวันเกิด ประเพณีไทยข้าราชการผู้ชายในราชสำนักจะตกแต่งร่างกายด้วยดอกไม้ไม่ได้ มีเรื่องเกิดขึ้นเมื่อวันที่ 6 กันยายน พ.ศ. 2422 หลวงสรสิทธิยานุการ ใส่พวงมาลัยสวมคอแล้วนำกระบวนฝ่ายในไปวังสราญรมย์ โปรดให้พระยามหามนตรีชำระ ยอมรับสารภาพให้ลงพระราชอาญาเข็ญ 60 ที แล้วจำคุกถอดจากตำแหน่งราชการ ในปัจจุบันพวงมาลัยได้กลายเป็นสัญลักษณ์ของการต้อนรับเพิ่มขึ้นอีกอย่างหนึ่ง เมื่อประธานในพิธีมาถึงจะมีผู้นำพวงมาลัยใส่พานไปต้อนรับ

วัฒนธรรมประเพณีที่เกี่ยวข้องกับมาลัยที่น่าสนใจมี 2 แห่งในประเทศไทย นั่นคือ ประเพณีการแห่มาลัยข้าวตอก ที่บ้านฟ้าหยาด ตำบลฟ้าหยาด อำเภอมหาชนะชัย จังหวัดยโสธร และประเพณีบุญพวงมาลัย บ้านกุดหว้า อำเภอกุฉินารายณ์ จังหวัดกาฬสินธุ์ โดยที่ บ้านกุดหว้า อำเภอกุฉินารายณ์ จังหวัดกาฬสินธุ์ มีประเพณีการแห่มาลัย โดยการเอาไม้ไผ่มาเหลาแล้วสานให้เกิดรูปทรงคล้ายร่มแล้วนำมาร้อยเข้าเป็นพวง นำไปถวายพระเพื่อเป็นพุทธบูชา ประเพณีบุญพวงมาลัยไม้ไผ่ ชาว กุดหว้า อำเภอกุฉินารายณ์ จังหวัดกาฬสินธุ์ สืบสานภูมิปัญญาบรรพบุรุษทุกวันนี้ 14-15 ค่าเดือน 10 ของทุกปี จะนำพวงมาลัยไม้ไผ่ที่แขวนสิ่งของที่ไม้ในครัวเรือนนำไปรวมกันที่วัด เป็นต้นกัลปพฤกษ์ถวายที่วัด เป็นประเพณีแห่งเดียวในประเทศไทย บุญข้าวสาก คือฮีตที่สิบในฮีตสิบสอง อันเป็นจารีตประเพณีของชาวอีสานที่ได้รับการขนบธรรมเนียมประเพณีมาอย่างยาวนาน

“บุญพวงมาลัยไม้ไผ่” จัดขึ้นทุกวันนี้ 14-15 ค่า เดือน 10 ของทุกปี เพื่ออุทิศส่วนกุศลให้แก่บรรพบุรุษ ผู้ที่ล่วงลับไปแล้ว นายสงวน แยมใส อายุ 54 ปี อยู่บ้านเลขที่ 243 หมู่ที่ 8 บ้านกุดหว้า ตำบลกุดหว้า อำเภอกุฉินารายณ์ จังหวัดกาฬสินธุ์ ประชาชนบ้านพวงมาลัยไม้ไผ่ เปิดเผยว่า มาลัยไม้ไผ่ นับว่าเป็นภูมิปัญญาของบรรพบุรุษ ปู่ย่า ตายาย ที่สืบทอดกันมาอย่างยาวนาน เป็นกุศโลบายของ

บรรพบุรุษที่อยากให้ชาวบ้าน ลูกหลาน มีส่วนร่วมในการทำบุญ ภายใต้อำนาจแห่ง พุทธศาสนา องค์พระสัมมาสัมพุทธเจ้า ทุกหลังคาเรือนจะนำพวงมาลัยที่แขวนด้วย สิ่งของที่มีอยู่ในบ้านเรือนตัวเอง เช่น พริก มะเขือ กระเทียม หมากพลู ขนม เงิน เทียน ดอกไม้ หรือของใช้ต่างๆ และนำมารวมกันที่วัดเป็นต้นกลปฤกษ์ก่อนที่จะแห่ รอบอุโบสถ และนำไปถวายพระ ตนได้เริ่มทำ “มาลัยไม้ไผ่” ตั้งแต่ย่างเข้าสู่วัยรุ่น ประมาณ 16-17 ปี ประมาณ 34 ปี ในหมู่บ้านกุดหว้าจะมีช่างทำมาลัยไม้ไผ่ประมาณ 30-40 คน ที่ได้รับการถ่ายทอดมาจากรุ่นสู่รุ่น สืบทอดกันมาเรื่อยๆ ก็จะมีวัยรุ่น เยาวชนเข้ามาเรียนรู้การทำมาลัยไม้ไผ่อยู่บ้างในวัดกตต้องกุดหว้า ที่เป็นลานบุญ ลาน ธรรม คลังสมอภูมิปัญญาท้องถิ่น

ขั้นตอนการทำเริ่มจากเลือกไม้ไผ่ไร มีคุณสมบัติเหนียว เส้นไม้เล็ก ละเอียด เนียน เวลาประกอบขึ้นลายไม้ก็จะสวยงาม ทั้งไว้ 15 วันเพื่อให้แห้ง ไม่เปราะ นำไม้ ไผ่มาตัดให้ได้ขนาดเส้นตามต้องการ สานเป็นพวงมาลัยไม้ไผ่ แบบดั้งเดิมเป็นรูป ดาว 6 แฉก และปรับให้เป็นรูปร่างเรียงต่อกันให้มีความสวยงาม การทำมาลัยไม้ไผ่แต่ ละชิ้นต้องอาศัยเวลา ความอดทน ใจเย็น รูปแบบก็จะขึ้นอยู่กับช่างแต่ละคน ส่วนใหญ่ จะนำเอาศิลปวัฒนธรรมพื้นบ้าน เช่น บั้งไฟทะเลล้าน สัตว์ลักษณะตำบลกุดหว้า ไปกลาง ไท พิณ ลูกจี่จะรู้ทันทีว่ามาจากกาฬสินธุ์ ถือได้ว่า “มาลัยไม้ไผ่” บ้านกุดหว้า เป็นประเพณีเดียวในประเทศไทย



ภาพที่ 5 แสดงประเพณีบุญพวงมาลัยไม้ไผ่ จ.กาฬสินธุ์ (สำนักงานประชาสัมพันธ์ จังหวัดกาฬสินธุ์. ประเพณีบุญพวงมาลัยไม้ไผ่กุดหว้า อ.กุดฉินารายณ์ จ.กาฬสินธุ์ [ออนไลน์] เข้าถึงเมื่อ 18 กันยายน 2557 เข้าถึงได้จาก www.thainews.prd.go.th)

ประเพณีแห่มาลัยข้าวตอก ตำบลฟ้าหยาด อำเภอมหาชนะชัย จังหวัดยโสธร มีประเพณีการแห่มาลัยที่ทำด้วยข้าวตอกแตก โดยชาวบ้านจะร้อยเป็นสายแล้วนำไปถวายพระที่วัดในช่วงก่อนวันมาฆบูชาและก่อนวันงานบุญผะเหวด (เทศน์มหาชาติ) ชาวอำเภอมหาชนะชัยมีความเชื่อเรื่องใช้ข้าวตอกเป็นพุทธบูชาอยู่แล้ว จึงได้จัดประเพณีการแห่มาลัยขึ้นเพื่อฟื้นฟูวัฒนธรรมของชุมชนโดยจะมีชุมชนที่เข้าร่วมจัดทำเป็นมาลัยขนาดใหญ่เพื่อเป็นตัวแทนชุมชนเข้าร่วมการประกวด ชุมชนที่เข้าร่วมในการแห่มาลัยมากที่สุดคือ หมู่ 2 หมู่ 4 และหมู่ 8 ตำบลฟ้าหยาด ในตำบลอื่นก็มีทำบ้างแต่ไม่มากนัก

ข้อสำคัญที่ทำให้เกิดประเพณีนี้ขึ้นคือ ความเชื่อทางศาสนา พระครูสมุห์ไพฑูรย์ จตารโย (สัมภาสณ์ : 2550) กล่าวว่า ในความเชื่อทางศาสนานั้นกล่าวว่า เมื่อครั้งพุทธกาลนั้น มีดอกกมณชารพตกมาเมื่อเกิดเหตุการณ์สำคัญแก่พระสัมมาสัมพุทธเจ้า เช่น เมื่อประสูติ เมื่อตรัสรู้ เป็นต้น ดังนั้นเมื่อชาวพุทธระลึกนึกถึงพระสัมมาสัมพุทธเจ้าก็พากันเอาข้าวมาคว่ำให้เป็นดอก หมายถึงเป็นดอกกมณชารพเพื่อบูชาพระสัมมาสัมพุทธเจ้า ด้วยที่มาที่กล่าวถึงดอกกมณชารพนั้น ชาวอำเภอมหาชนะชัยโดยการร่วมมือระหว่างหน่วยงานราชการ หน่วยงานเอกชน พ่อค้า ประชาชนชาวอำเภอมหาชนะชัยจึงได้ร่วมกันจัดงานประเพณีแห่มาลัยอย่างยิ่งใหญ่ ถือเป็นเอกลักษณ์ของอำเภอและของจังหวัดยโสธร ในเรื่องความเชื่อเรื่องดอกกมณชารพนั้นมีเพียงที่อำเภอมหาชนะชัยเท่านั้น จึงอาจกล่าวได้ว่า พุทธศาสนาได้หยั่งลึกในอำเภอแห่งนี้มาช้านานแล้วอิทธิพลทางศาสนาจึงก่อให้เกิดพิธีกรรมจนกลายเป็นประเพณีที่สำคัญในที่สุด

ประเพณีการแห่มาลัยข้าวตอกนั้น เป็นประเพณีที่เกิดจากการแพร่กระจายของการใช้ข้าวเป็นเครื่องบูชา ปรับเปลี่ยนมาจนเป็นมาลัยที่ใช้แขวนเป็นเครื่องบูชา นั้นได้เกิดกระบวนการส่งสมประสงค์และภูมิปัญญา ตลอดจนเกิดเป็นวัฒนธรรมซึ่งมีคติในพิธีกรรม ที่มาที่แฝงเร้นในการจัดพิธีกรรมการแห่ข้าวตอก คือ

1. เป็นพิธีกรรมที่สร้างความสมานฉันท์คนในชุมชน กล่าวคือ การจัดประเพณีย่อมไม่สามารถที่จะสำเร็จได้จากคนเพียงคนเดียว หากแต่ต้องอาศัยความร่วมมือจากทุกคนในชุมชนจึงเกิดการร่วมกิจกรรม การยอมรับและการทำงานระบบกลุ่ม นับเป็นกลเม็ดสำคัญทำให้คนในชุมชนเกิดความรักและความเข้าใจซึ่งกันและกัน กลายเป็นความสมานฉันท์กันในชุมชน

2. เป็นการสร้างชิ้นงานที่เกิดจากภูมิปัญญาท้องถิ่น กล่าวคือ การทำมาลัย นั้น เป็นภูมิปัญญาที่เกิดจากการทดลอง แก้วไขและสังสมของคนในท้องถิ่นมาหลายรุ่น จนเกิดเป็นองค์ความรู้ที่ตกผลึก คือ การนำเอาข้าวเปลือกข้าวเหนียว มาคั่วในหม้อดิน ใช้ก้านกล้วยคนไปมาเพื่อให้เม็ดข้าวแตกเป็นดอก จากนั้นก็มีภูมิปัญญาในการคัด แยกระหว่างดอกข้าวตอกและกากเปลือกข้าว โดยการนำไปผัด (ร่อน) ในกระด้ง เพื่อให้กากข้าวนั้นปลิวออกให้เหลือเพียงเม็ดดอกข้าวตอกเท่านั้น ภูมิปัญญาจาก ชิ้นงานประการต่อมาคือ การร้อยดอกข้าวตอก หากร้อยให้ด้านที่มีสีเหลืองขึ้น ด้านบนจะทำให้มาลัยนั้นมีลักษณะสีขาวอมเหลือง แต่ถ้าหากร้อยให้ด้านที่มีสีเหลือง นั้นคว่ำลง จะทำให้มาลัยนั้นเป็นสีขาวโพลน ประการสุดท้าย การร้อยต้องใช้เข็ม สอยเท่านั้นเพราะหากใช้เข็มร้อยมาลัยจะทำให้ดอกข้าวตอกนั้นเกิดการแตกเสียหาย ได้จากความสามารถในการร้อยมาลัยนี้เองจึงเป็นที่มาของประเพณีการแห่มาลัย

รูปทรงของมาลัยก็นับเป็นภูมิปัญญาชาวบ้านที่ได้รังสรรค์ขึ้น โดยทั่วไปมีอยู่ สองประเภทคือ มาลัยสายฝนและมาลัยผูกข้อ แต่ลักษณะการตกแต่งนั้นก็ขึ้นอยู่กับ ความสามารถเฉพาะคนของผู้สร้างชิ้นงาน แต่โดยมากที่ส่วนบนของมาลัยนั้นจะร้อย ดอกข้าวตอกให้เป็นลักษณะตาแหลว เพื่อความสวยงามและแฝงคติข้อคิดด้วย

3. แฝงข้อคิดเพื่อสอนชุมชน จากที่กล่าวมาแล้วส่วนบนของมาลัยนั้น ส่วนมากจะร้อยเป็นตาแหลวเพราะมีความเชื่อว่า แหลวหรือเหียนั้นมีสายตาที่ แหลมคมและมีอำนาจ สามารถส่องเห็นได้แม้อยู่ที่ไกล ด้วยนัยอันนี้ชาวบ้านจึงเชื่อว่า ตาแหลวที่อยู่ส่วนบนของมาลัยนั้นจะสอดส่อง และขับไล่ความชั่วร้ายออกไปจากชีวิต ผู้คนและสอดส่องความทุกข์ร้อนของผู้คนเพื่อให้ความช่วยเหลือหรืออวยพรให้เกิด ความสุขความเจริญ

4. ส่งเสริมความเชื่อมั่นและศรัทธาในศาสนา ชาวบ้านมีความเชื่อมั่นและมีความศรัทธาในศาสนาที่ตนเองนับถือ เกิดความสุขทางจิตและส่งผลดีทางใจทำให้เป็น บุคคลที่ได้รับการยอมรับของชุมชน แล้วความเชื่อนี้ก็ผันไปเป็นมิติทางสังคมและ กลายเป็นกฎหมายที่ควบคุมพฤติกรรมที่ไม่พึงประสงค์ของคนในชุมชนนั้นด้วย ความ เชื่อและความศรัทธานั้นได้ปลูกฝังมาตั้งแต่เด็กจนเติบโตและกลายเป็นผู้รักษาและ สืบทอดความศรัทธาและความเชื่อทางศาสนาต่อไป ประเพณีการแห่มาลัยนั้นก็ เป็น ส่วนหนึ่งของความเชื่อความศรัทธาที่ยึดมั่นในศาสนา จึงได้พยายามสั่งสมและสั่งสอน ให้คนรุ่นหลังได้สืบทอดความเชื่อความศรัทธา นี้ ในการถวายมาลัยของชาวบ้านจะไม่

เน้นที่ต้องกล่าวคำถวายหรือมีพิธีการแต่อย่างใด หากแต่ถ้าได้นำไปแขวนไว้ก็มีความสุขใจแล้ว

5. เพื่อการแสดงออกถึงความสามารถและความต้องการของชุมชน เพราะประเพณีเกิดจากการยอมรับของคนในชุมชนและขับเคลื่อนโดยคนในชุมชน จึงเป็นแหล่งแสดงความสามารถของคนในชุมชนได้ ไม่ว่าจะเป็นความสามารถในการร้อยมาลัยข้าวตอก การแข่งเพื่อให้เกิดความบันเทิงใจในขบวนแห่มาลัยนั้นได้มีการสร้างหุ่นเพื่อใช้เต้นซึ่งให้เกิดความสนุกสนานและยังเป็นเครื่องขับไล่ความชั่วร้ายของหมู่บ้าน ชาวบ้านเรียกหุ่นนี้ว่า “ฮีโถน”

นอกจากนี้ยังแสดงถึงความต้องการนั้นคือ ความสุขทางจิตใจและบุญ และความดีในการดำรงอยู่ของชีวิต กล่าวคือ การถวายข้าวตอกนั้นมีนัยแฝงอีกอย่างคือ เพื่อขอให้ชุมชนมีความอุดมสมบูรณ์ในด้านข้าวปลาอาหาร จึงได้ใช้ข้าวเป็นเครื่องบูชา แนวคิดนี้พ้องกันกับแนวคิดที่มีการหว่านข้าวสารเมื่อเทศน์ผะเหวด เพื่อความสมบูรณ์ของข้าวปลาอาหาร

โดยสรุปแล้วประเพณีการแห่มาลัยของชาวอีสานคือ การแสดงออกถึงความเคารพศรัทธาในพุทธศาสนา โดยให้มาลัยเป็นสิ่งสักการะแทนสิ่งบูชาและแฝงเกร็ดความรู้ในคติต่างๆ ผสมผสานกันไป แม้จะแตกต่างกันในวัสดุอุปกรณ์ที่ใช้สร้างสรรค์เป็นมาลัย ซึ่งอาจจะไม่อ่อนช้อยสวยงามเหมือนกับพวงมาลัยแบบไทยประเพณี แต่การสื่อความหมายและนัยยะที่แฝงด้วยความเชื่อที่ผูกพันกับศาสนา การฝึกความอดทนและความประณีตบรรจงในการสร้างสรรค์ผลงาน ก็เทียบเคียงได้กับความเชื่อความศรัทธาในการใช้พวงมาลัยดอกไม้สดเป็นเครื่องสักการบูชาได้เช่นเดียวกัน (พิมล มอญจันทร์. ประเพณีการแห่มาลัยข้าวตอก. [ออนไลน์]. เข้าถึงเมื่อ 18 กันยายน 2557 เข้าถึงได้จาก www.gotoknow.org/posts/230269)



ภาพที่ 6 แสดงประเพณีหม่าลัยข้าวตอก ของ บ้านฟ้าหยาด ต.ฟ้าหยาด อ.มหาชนะชัย จ.ยโสธร

ผลการวิเคราะห์เพื่อการออกแบบ

การศึกษาประเภทของพวงมาลัย

พบว่าเดิมแล้วพวงมาลัยมีใช้เป็นของไทยมาตั้งแต่อดีต โดยปรากฏหลักฐานว่าไทยได้รับวัฒนธรรมการร้อยมาลัยนี้มาจากอินเดีย ผ่านทางพุทธศาสนาและศิลปะสถาปัตยกรรมอินเดีย กระทั่งปรากฏหลักฐานการร้อยพวงมาลัยของไทยในสมัยสุโขทัย ซึ่งมีข้อมูลน่าสนใจบอกถึงความสำคัญของมาลัยเพื่อใช้ถวายเป็นเครื่องสักการบูชาพระพุทธรูปแล้วยังใช้มอบให้กับราชาคันทูกะต่างเมือง แสดงให้เห็นว่าพวงมาลัยเป็นของชั้นสูงภายในราชสำนักสยามแต่อดีต กระทั่งมีการแพร่หลายในสมัยรัตนโกสินทร์ราวรัชกาลที่ 5 นอกจากนี้ยังมีการนำคติความเชื่อความศรัทธาของพุทธศาสนามาผสมผสานภูมิปัญญาท้องถิ่นในภาคอีสาน จัดทำเป็นมาลัยข้าวตอกมาลัยไม้ไผ่ เพื่อใช้นำไปถวายเป็นพุทธบูชาทุกๆ ปี แม้จะแตกต่างกันแต่สิ่งที่น่าสนใจคือ รูปลักษณะที่คล้ายคลึงกันและการถือคติแห่งพุทธศาสนาก็มีลักษณะคล้ายกัน ทำให้เกิดความชัดเจนในจุดประสงค์ดั้งเดิมของการประดิษฐ์พวงมาลัยว่าคงจะต้องมีความเกี่ยวข้องกับคติพุทธศาสนา ในอดีตรูปลักษณะของพวงมาลัยไม่ได้มีลักษณะสวยงามเช่นปัจจุบัน แต่มีลักษณะเป็นพวงกลม ร้อยด้วยดอกไม้ชนิดเดียวเท่านั้น ก่อนจะมีการดัดแปลงกลายเป็นเอกลักษณ์ของไทยในปัจจุบัน การศึกษายังพบว่าขั้นตอนในการร้อยมาลัยมีความละเอียดลออ ซับซ้อน มีขั้นตอนที่พิถีพิถัน และ

มีการวางแผนอย่างเป็นระบบ เริ่มตั้งแต่การเตรียมอุปกรณ์ การเก็บดอกไม้ ใบไม้แล้ว จึงค่อยบรรจุร้อยอย่างเป็นระบบตามแบบแผนประเพณีที่กำหนดไว้ นอกจากนี้ยังมีการกำหนดกลุ่มและประเภทของพวงมาลัยหลากหลายกลุ่ม ตามแต่วัตถุประสงค์ของผู้ร้อยต้องการ

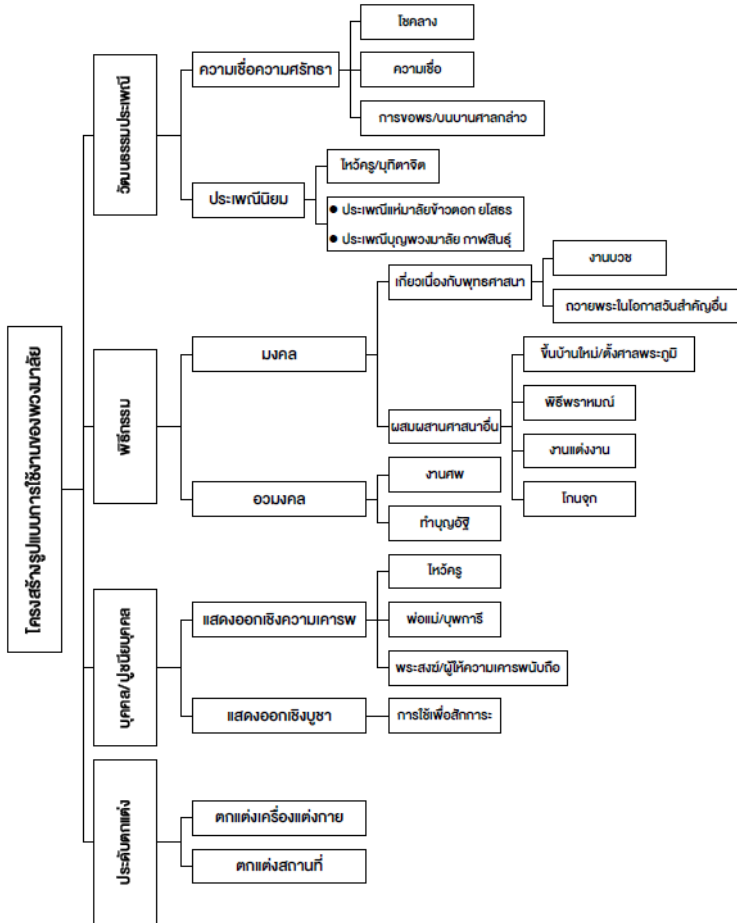
การศึกษาคติธรรมและความเชื่อของพวงมาลัย

จากการศึกษาในภาคเอกสารมีข้อมูลตามข้อ 1 ที่สรุปได้ว่าวัตถุประสงค์ของการร้อยมาลัยเดิมนั้นเพื่อใช้ถวายเป็นพุทธบูชาแด่พระสัมมาสัมพุทธเจ้า ของชนชั้นกษัตริย์ในอดีต ผู้ศึกษาได้ค้นคว้าข้อมูลเอกสารและแปลความหมายของคำว่ามาลัยในภาษาบาลี พบว่า มาลัย คือ มาลา หมายถึงดอกไม้เพื่อการบูชา จึงเป็นข้อพิสูจน์แน่ชัดว่าพวงมาลัยเป็นสิ่งซึ่งแสดงออกถึงความศรัทธาและการเคารพสักการะต่อพระพุทธศาสนา แต่ผู้ศึกษาค้นคว้าก็ไม่ได้พบว่า แท้จริงแล้วการประดิษฐ์มาลัยมีเพื่อวัตถุประสงค์ใดแน่ จากข้อมูลที่รวบรวมทั้งหมดได้ค้นพบถึงข้อเขียนเกี่ยวกับเรื่องพวงมาลัย โปรดสัตว์นรก ซึ่งเป็นวรรณกรรมทางพุทธศาสนาที่ชี้ให้เห็นกรรมที่เกิดจากการกระทำของมนุษย์ผ่านพระภิกษุผู้มีฤทธิ์ ที่ชื่อ “พระมาลัย” จึงทำให้เกิดความสงสัยในการเชื่อมโยงกันทางคติความเชื่อและการสื่อความ ผู้ศึกษาจึงค้นคว้าคติธรรมที่เกี่ยวข้องกับวรรณกรรมเรื่อง พวงมาลัย จึงได้ข้อมูลที่น่าสนใจกล่าวคือ ได้พบข้อมูลเรื่องชั้น 5 การเวียนว้าย – ตายเกิด ในสังสารวัฏ และเรื่องการสร้างกุศลกรรม – อกุศลกรรมแต่ละประเภท แล้วจึงนำมาวิเคราะห์ความเป็นไปได้ในการเชื่อมโยงกับการร้อยมาลัย ซึ่งอาจเป็นไปได้ว่า การร้อยมาลัยน่าจะเป็นกุศโลบายในการสอดแทรกคติธรรมระดับปฐมภูมิให้กับสตรีในสมัยโบราณ เพราะในอดีตสตรีไม่ค่อยได้รับอนุญาตในการปฏิบัติบำเพ็ญเพียร หรือเข้าใกล้ชิดพระภิกษุเพื่อสนทนาธรรมะ จึงอาจมีผู้คิดรูปแบบการเจริญสติให้สตรีได้เข้าถึงหลักธรรมดังกล่าวได้ง่าย โดยการให้ประดิษฐ์ร้อยมาลัยเพื่อถวายเป็นพุทธบูชา เพราะหากพิเคราะห์ดูแล้วจะพบว่าในทางกายภาพของมาลัย จะต้องร้อยกลีบดอกไม้จากจุดหนึ่งวนเป็นเกลียวขึ้นไปเรื่อยๆ จนบรรจบอีกจุดหนึ่ง มีลักษณะเป็นวงกลมเชื่อมต่อกันจะทำให้ใหญ่หรือเล็กขึ้นอยู่กับผู้ร้อย สอดคล้องกับหลักธรรมของการเริ่มต้น – สิ้นสุดของมนุษย์ หรือการเวียนว้าย ตายเกิดในไตรภูมิ ตลอดจนการแผ่ด้วยคำสอนให้รู้จักวางแผนชีวิตด้วยพื้นฐานของความดีคือความเป็นกุศลสตรี อีกนัยยะหนึ่งคือ การฝึกเจริญสมาธิพื้นฐานให้กับสตรี เพื่อโอกาสในการทำจิตใจให้สงบ มีความสุขุม นุ่มนวล เรียบร้อยตลอดจนฝึกความ

อดทนเพื่อบรรจงประดิษฐ์ประคองให้พวงมาลัยมีความสมบูรณ์สวยงาม ซึ่งวิธีการฝึกสมาธิรูปแบบนี้มักพบเห็นหลากหลายพื้นที่ เช่น ที่ญี่ปุ่น การชงชา ถือเป็นงานเจริญสติรูปแบบหนึ่ง แม้แต่ลัทธิเต๋า การนับลูกประคำ ก็เป็นวิธีเข้าถึงสมาธิขั้นต้นสำหรับผู้ปฏิบัติ นี่จึงน่าจะเป็นข้อค้นพบที่สำคัญของกระบวนการศึกษาที่ทำให้ทราบถึงแก่นแท้ของการร้อยมาลัย

การศึกษาพบว่ามีการนำพวงมาลัยไปใช้ในพิธีพราหมณ์หลายพิธี เช่น การบวงสรวงเทพเจ้า การครอบครุ วิเคราะห์ที่ได้ว่าคติพราหมณ์คงมีอิทธิพลผสมผสานกลมกลืนกับวัฒนธรรมของท้องถิ่นในแต่ละยุคสมัยนั้นๆ จนกระทั่งปัจจุบันพบว่าการนำพวงมาลัยไปใช้มีความนิยมมากขึ้นตามรูปลักษณะที่แปรเปลี่ยนไป โดยมีนัยยะสำคัญเกี่ยวกับความเชื่อเรื่องโชคลาง การบนบานศาลกล่าว หรือแม้แต่การนำไปเคารพบูชาคนต่าง ๆ ซึ่งมีการกำหนดชนิดและประเภทของพวงมาลัยในการนำไปถวายแก่สิ่งศักดิ์สิทธิ์แต่ละที่

จากข้อมูลในข้อที่ 2. พบการเชื่อมโยงคุณค่าของพวงมาลัยตั้งแต่อดีตที่มีความเชื่อมโยงกับปรัชญาของพุทธศาสนาเป็นการสร้างกุศโลบายในการฝึกตนให้กับสตรีสมัยโบราณก่อนจะวิวัฒนาการผสมผสานเข้ากับความเชื่อในคติของพราหมณ์ในการนำความมงคลของมาลัยมาใช้ในการเช่นสรวงสักการะสิ่งศักดิ์สิทธิ์ ซึ่งในปัจจุบันก็กลายเป็นวิถีแห่งความเชื่อความศรัทธาที่ผูกพันอยู่โดยตลอด จนกระทั่งมีการร้อยมาลัยในเชิงพาณิชย์เพื่อจำหน่ายให้กับผู้ที่ต้องการใช้เคารพสักการะ หรือมอบให้กับบุคคลที่เคารพ พวงมาลัยจากความศรัทธาที่บริสุทธิ์ต่อพุทธศาสนาจึงถูกกลืนเข้ากับความเชื่อเรื่องโชคลาง การบนบานศาลกล่าว เป็นต้น



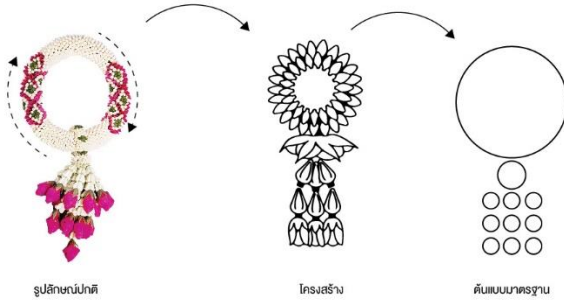
ภาพที่ 7 โครงสร้างรูปแบบการใช้งานของพวงมาลัย

การศึกษารูปลักษณ์ของมาลัยและการเชื่อมโยงกับดอกไม้ที่ใช้อย่างมาลัย

จากศึกษาค้นคว้าข้อมูลรูปลักษณ์ของมาลัย ทำให้ทราบถึงข้อมูลเชิงกายภาพของรูปแบบพวงมาลัยที่มีการถ่ายทอดผ่านคติความเชื่อของช่างร้อยมาลัยในอดีต โดยสามารถสรุปได้ดังนี้

3.1 วิเคราะห์รูปร่างพื้นฐานของมาลัย (Physical Form) วิธีการวิเคราะห์ที่แปลผลรูปทรงพื้นฐาน (Form) ผู้ศึกษาได้ใช้วิธีการถอดแบบเป็นรูปทรงเรขาคณิตโดยลำดับข้อมูลเป็นชั้นความสำคัญในเชิงกายภาพของพวงมาลัย

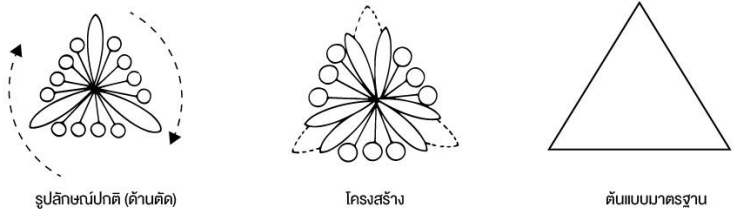
Step 1 : ถอดรูปลักษณะปกติ



ภาพที่ 8 แสดงการถอดองค์ประกอบของมาลัย 1

1) คือการถอดรูปแบบภายนอกของพวงมาลัย โดยการร่างเป็นลายเส้นแล้ววิเคราะห์องค์ประกอบเชิงกายภาพ ได้เป็นรูปวงกลม

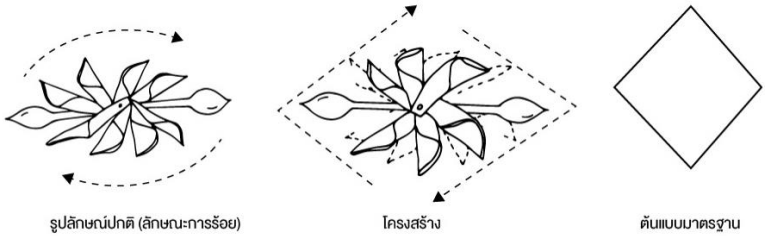
Step 2 : ถอดรูปลักษณะภายใน 1



ภาพที่ 9 แสดงการถอดองค์ประกอบของมาลัย 2

2) คือการถอดรูปแบบภายในของพวงมาลัย โดยการร่างเป็นลายเส้นในภาพตัดขวาง แล้ววิเคราะห์องค์ประกอบเชิงกายภาพ ได้เป็นรูปสามเหลี่ยม

Step 3 : กอรูปลักษณะภายใน 2

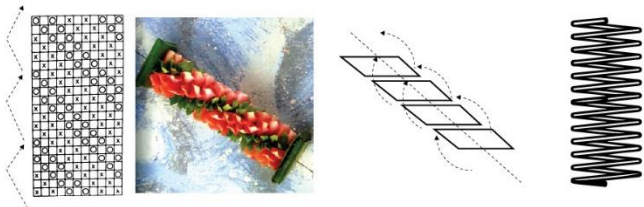
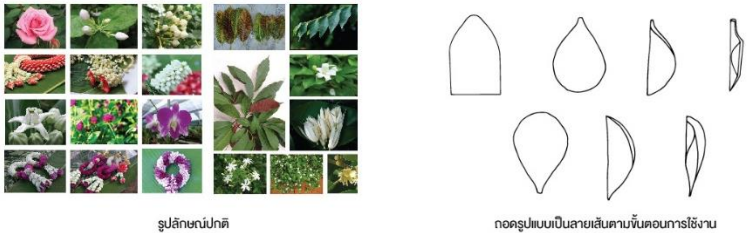


ภาพที่ 10 แสดงการถอดองค์ประกอบของมาลัย 3

3) คือการถอดรูปแบบภายในของพวงมาลัยซึ่งเกิดจากกระบวนการวางกลีบดอกและใบไม้ โดยการร่างเป็นลายเส้นในภาพตัดทะแยง แล้ววิเคราะห์องค์ประกอบเชิงกายภาพ ได้เป็นรูปสี่เหลี่ยมข้าวหลามตัด

3.1 วิเคราะห์ลักษณะเชิงกายภาพของกระบวนการร้อยมาลัย ใช้วิธีการวิเคราะห์แปดผล ซึ่งกระบวนการร้อยมาลัยแบ่งเป็นการเตรียมกลีบดอกไม้ซึ่งมีการพับและตัดเป็นรูปทรงมาตรฐานแล้วจึงนำมาร้อยเข้าด้วยกัน สรุปผลวิเคราะห์กระบวนการร้อยมาลัย เป็นลักษณะวงขึ้นแบบสปริง

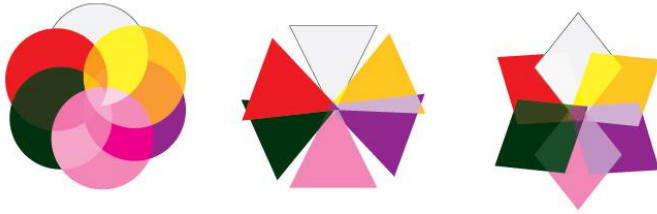
Step 4 : กอรูปลักษณะปกติจากดอกไม้



กอรูปแบบเป็นลายเส้นตามขั้นตอนการนำกลีบดอกไม้มาร้อยมาลัย

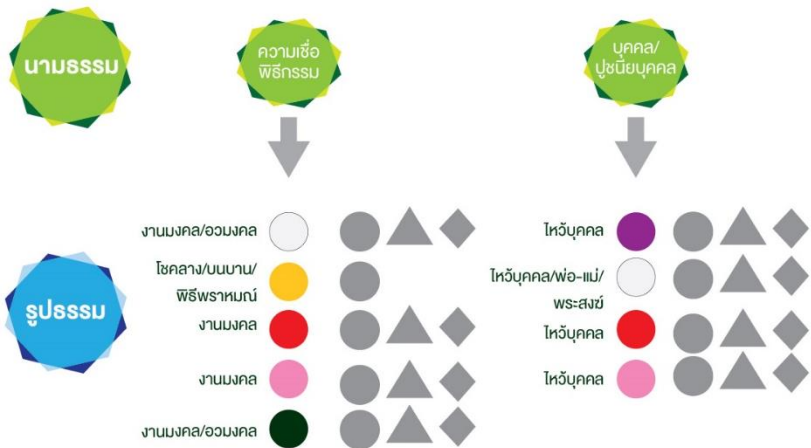
ภาพที่ 11 แสดงการถอดลักษณะการร้อยมาลัย

3. การนำไปใช้ออกแบบจะต้องสร้างลักษณะให้มีการซ้อนทับกัน ในลักษณะวงขึ้นหรือสปริงเสมอ ซึ่งสามารถจำลองแบบการนำรูปร่างและสีมาแสดงได้



ภาพที่ 13 แสดงการสรุปวิธีการนำองค์ประกอบมาใช้

ความสัมพันธ์ของพวงมาลัย ความเชื่อความศรัทธา และองค์ประกอบเชิงกายภาพ จากการศึกษาข้อมูลเชิงรูปธรรมและนามธรรมผู้ศึกษาได้นำมาเชื่อมโยงและจัดหมวดหมู่ความสัมพันธ์อย่างมีนัยสำคัญซึ่งจะง่ายต่อการการนำมาตราฐานองค์ประกอบที่ได้จากการวิเคราะห์ไปเลือกใช้ให้เหมาะกับแต่ละกลุ่มความเชื่อความศรัทธาที่มีต่อพวงมาลัย

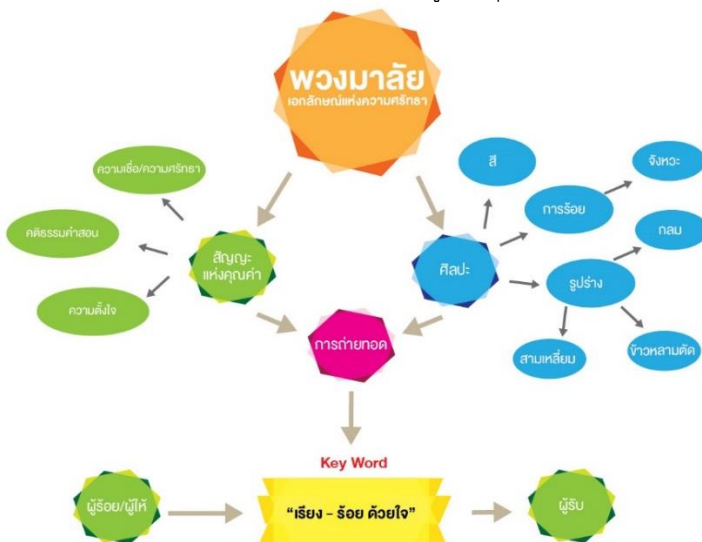


การเชื่อมโยงความสัมพันธ์ระหว่างองค์ประกอบนามธรรมและรูปธรรม

ภาพที่ 14 แสดงจัดกลุ่มตามความเชื่อมโยงระหว่างแบบนามธรรมกับรูปธรรม

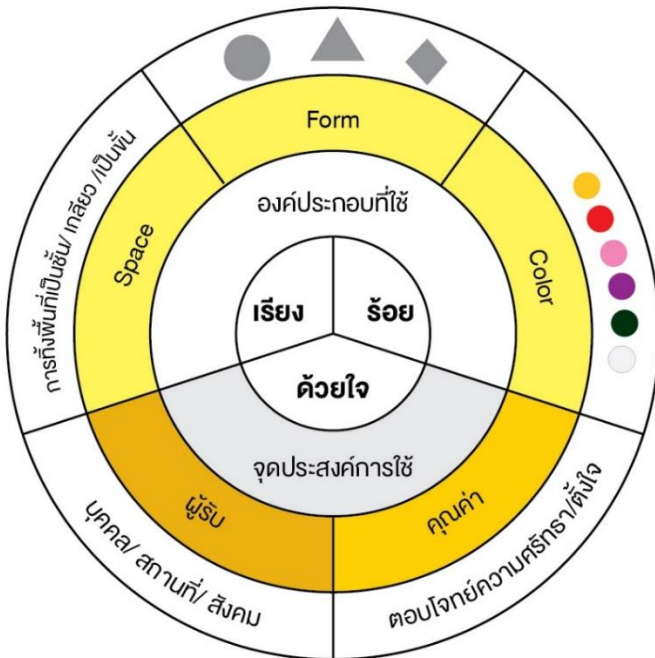
บทส่งท้าย

จากข้อมูลที่ได้ค้นคว้าการนำพวงมาลัยไปใช้ประยุกต์ใช้ประโยชน์พบกรณีศึกษาที่น่าสนใจในการนำแนวความคิดการร้อยมาลัยไปออกแบบเป็นชุดนาฏยมาลี ซึ่งลักษณะของชุดสื่อสารความเป็นพวงมาลัยในอีกรูปแบบหนึ่งในวงแคบเท่านั้น ผู้ศึกษาจึงค้นคว้าหาตัวอย่างงานที่เกี่ยวข้องเพื่อนำมาวิเคราะห์รูปแบบและแนวทาง ซึ่งมีงานวิจัยของพัฒนา เจริญสุข (2550) เรื่องศิลปะมาลัยไทยสู่การประยุกต์การออกแบบภายในศูนย์ผลิตภัณฑ์ชุมชนและท้องถิ่น ได้วางแนวทางการนำศิลปะมาลัยไทยไปสู่การออกแบบไว้น่าสนใจและมีแนวทางที่คล้ายคลึงกันกับผู้ศึกษา แต่ผลงานวิจัยชิ้นนี้ไม่ได้กล่าวถึงการนำคุณค่าเชิงนามธรรมมาเชื่อมโยงกับองค์ประกอบเพื่อพัฒนาเป็นการออกแบบแต่อย่างใด ผู้ศึกษาจึงค้นคว้าพจนานุกรมเรื่องโครงการออกแบบภายใน จากการศึกษาศิลปะการแสดงหนังตะลุง พบแนวทางในการนำคุณค่าเชิงนามธรรมมาเป็นกลไกหลักในการออกแบบซึ่งผู้ศึกษาค้นคว้าได้นำแนวทางดังกล่าวมาเป็นแนวทางหลักในการสร้างรูปแบบของการค้นคว้าและสรุปแนวทาง การศึกษาข้อมูลค้นคว้าจึงเป็นการสรุปข้อมูลเพื่อเป็นกรอบในการสร้างสรรค์ผลงานที่เป็นอัตลักษณ์ของพวงมาลัย ที่มีคุณค่าเชิงสัญลักษณ์ของความเชื่อ ความศรัทธาจากการร้อยมาลัยผสมผสานอยู่ จึงสรุปแบบคำสำคัญ (Key Word)



ภาพที่ 15 แสดงการวิเคราะห์หา Key Word

จากภาพที่ 15 จะเห็นถึงเอกลักษณ์ของพวงมาลัยที่มีความเชื่อมโยงกันระหว่างคุณค่าเชิงนามธรรมหรือเรียกว่า “สัญลักษณ์แห่งคุณค่า” อันประกอบด้วยคติธรรมคำสอน ความเชื่อความศรัทธาและผสมผสานกับความตั้งใจแล้วสื่อสารออกมาเป็นศิลปะหรือลักษณะทางกายภาพที่ประกอบเข้าด้วยกัน ทั้งรูปร่าง จังหวะ การร้อยที่มีระเบียบเป็นลำดับสวยงาม ตลอดจนการผสมผสานการใช้สีที่เป็นเอกลักษณ์เด่น จึงแสดงให้เห็นถึงความพิถีพิถันที่มีการวางแผนเพื่อส่งจากผู้ให้ไปสู่ผู้รับ การแสดงถึงความตั้งใจ การวางแผนและวัตถุประสงค์ของการร้อย รวมทั้งวิธีการร้อยที่ต้องอาศัยความอดทนและความประณีตในการร้อยจึงเป็นเอกลักษณ์เด่นเฉพาะตัวของไทย จึงได้คำสำคัญ(Key Word) ของพวงมาลัยเอกลักษณ์แห่งความศรัทธาเป็นแนวทางในการออกแบบคือ “เรียง – ร้อย ด้วยใจ”



ภาพที่ 16 แสดงแนวคิด Key Word

แนวทางสำเร็จรูปสำหรับการออกแบบเพื่อการสื่อสารลักษณะสัญลักษณ์ตามข้อมูลที่ได้รับรวบรวมค้นคว้ามาจากความเชื่อความศรัทธาแห่งพวงมาลัยไทยที่จะสามารถประยุกต์ใช้ประโยชน์ต่อยอดสู่การออกแบบที่มีคุณภาพมีที่มาที่ไปอย่างมีคุณภาพ

รายการอ้างอิง

- กรมศิลปากร. (2530). **นางนพมาศหรือตำรับท้าวศรีจุฬาลักษณ์**. กรุงเทพฯ : โรงพิมพ์อัสสัมชัญจันทนา.
- สุวรรณมาลี. (2529). มาลัย. กรุงเทพฯ : สำนักพิมพ์โอเดียน สโตร์.
- ชินวรสิริวัฒน์, สมเด็จพระสังฆราชเจ้า กรมหลวง. (2554). ศิวชัย. พระนคร : โรงพิมพ์มหามกุฏราชวิทยาลัย
- พัฒนา เจริญสุข. (2550). “ศิลปะมาลัยไทยประยุกต์สู่ การออกแบบภายใน ศูนย์ผลิตภัณฑ์ชุมชนและท้องถิ่น.” วิทยานิพนธ์ ศิลปมหาบัณฑิต สาขาวิชาออกแบบตกแต่งภายใน ภาควิชาการออกแบบตกแต่ง-ภายใน มหาวิทยาลัยศิลปากร.
- ราชบัณฑิตยสถาน. (2502). **พจนานุกรม ฉบับราชบัณฑิตยสถาน พ.ศ. 2493**. กรุงเทพมหานคร : โรงพิมพ์พระจันทร์
- วันเพ็ญ พงษ์เก่า. เอกลักษณ์ไทย มาลัยดอกไม้สด. กรุงเทพฯ : สำนักพิมพ์แม่บ้าน, ม.ป.ป.
- ศักรินทร์ หงส์ตันนารกิจ. (2550). **มาลัยดอกไม้สด**. กรุงเทพฯ : โอเดียนสโตร์.
- อนุমানราชธน, พระยา. (2526). **วัฒนธรรมและประเพณีๆ ของไทย**. กรุงเทพฯ : โรงพิมพ์เจริญธรรม
- วัสดุอุปกรณ์ ดอกไม้ ใบไม้สำหรับร้อยมาลัย. เข้าถึงเมื่อ 27 กันยายน 2557 : www.pirun.ku.ac.th**
- สำนักงานส่งเสริมศิลปวัฒนธรรม. “นาฏศิลป์ – ดนตรี”, คลังวิชาการ. เข้าถึงเมื่อ 19 กันยายน 2557 : www.finearts.go.th/performing/
- สำนักงานประชาสัมพันธ์จังหวัดกาฬสินธุ์. **ประเพณีบุญพวงมาลัยไม้ไผ่กุดหว้า อ.กุดฉิมรายณ์ จ.กาฬสินธุ์. เข้าถึงเมื่อ 18 กันยายน 2557 เข้าถึงได้จาก www.thainews.prd.go.th**
- อินเดียสมัยพุทธกาล. เข้าถึงเมื่อ 19 กันยายน 2557 เข้าถึงได้จาก www.samkokview.com**

ผู้ให้สัมภาษณ์

ผู้จำหน่ายมาลัยดอกไม้สด วัดดอนหวาย. สัมภาษณ์, 28 กันยายน 2557.

ผู้จำหน่ายมาลัยศาลพระพรหม แยกราชประสงค์. สัมภาษณ์, 21 กันยายน 2557.

เด็กขายพวงมาลัย. สัมภาษณ์, 21 กันยายน 2557.

ยายขายพวงมาลัยปากคลองตลาด. สัมภาษณ์, 21 กันยายน 2557.