



ISSN : 2730-2458
(Online)

วารสารบริการวิชาการ
สถาบันอุดมศึกษาไทยรับใช้สังคม

Journal of Knowledge Exchange

ปีที่ 1 ฉบับที่ 2
กรกฎาคม - ธันวาคม 2563

Volume 1 Number 2
July - December 2020

บทความวิจัย

การพัฒนาเทศบาลสมาชิกสภานายกเทศมนตรีเมืองสีเขี้ยวเข้าสู่การเป็นเมืองสีเขี้ยว
ภายใต้กรอบการพัฒนาเมืองอย่างยั่งยืน
ไพโรจน์ โพธิวงศ์ และฟาตีเมาะ และหีม

บทความวิชาการ

กระบวนการดำเนินงานหมู่บ้านราชมงคลอีสาน
เพื่อการพัฒนาอย่างยั่งยืน
ดุษฎี บุญมาสูงทรง และคณะ





เจ้าของ

สำนักพัฒนาทรัพยากรมนุษย์และพันธกิจสังคม มหาวิทยาลัยสงขลานครินทร์
ภายใต้การสนับสนุนโดย เครือข่ายบริการวิชาการ สถาบันอุดมศึกษาไทย

คณะที่ปรึกษา

รองศาสตราจารย์ ดร.อำนาจ คำตื้อ	ที่ปรึกษาเครือข่ายบริการวิชาการฯ
ศาสตราจารย์ เกียรติคุณ ดร.อนุรักษ์ ปัญญานูรักษ์	ที่ปรึกษาเครือข่ายบริการวิชาการฯ
ผู้ช่วยศาสตราจารย์ ดร.เกรียงศักดิ์ พรหมณพันธ์	ที่ปรึกษาเครือข่ายบริการวิชาการฯ
ผู้ช่วยศาสตราจารย์ ดร.จุมพล ชื่นจิตต์ศิริ	ที่ปรึกษาเครือข่ายบริการวิชาการฯ

บรรณาธิการ

รองศาสตราจารย์ ดร.มิตรชัย จงเขียวชำนาญ มหาวิทยาลัยสงขลานครินทร์

กองบรรณาธิการ

กองบรรณาธิการภายใน

ผู้ช่วยศาสตราจารย์ ดร.นิเวศน์ อรุณเบิกฟ้า มหาวิทยาลัยสงขลานครินทร์

กองบรรณาธิการภายนอก

รองศาสตราจารย์เหรียญ หล่อวิมิงคล	มหาวิทยาลัยเชียงใหม่
รองศาสตราจารย์ ดร.ประมาณ เทพสงเคราะห์	มหาวิทยาลัยหาดใหญ่
รองศาสตราจารย์ ดร.ณกร อินทร์พุง	มหาวิทยาลัยบูรพา
อาจารย์ ดร.ทวนธง ครุฑจ้อน	มหาวิทยาลัยทักษิณ
อาจารย์ ดร.จตุพร อรุณกมลศรี	มหาวิทยาลัยเทคโนโลยีราชมงคลตะวันออก

กองบรรณาธิการจัดการ

นายวีรยุทธ์ สุทธิ มหาวิทยาลัยสงขลานครินทร์



กำหนดการพิมพ์เผยแพร่

ฉบับที่ 1 เดือนมกราคม - มิถุนายน

ฉบับที่ 2 เดือนกรกฎาคม - ธันวาคม

วัตถุประสงค์การจัดพิมพ์

- 1) เพื่อเป็นแหล่งรวบรวมองค์ความรู้ด้านบริการวิชาการแก่สังคม
- 2) เพื่อเป็นแหล่งในการเผยแพร่ผลงานวิชาการและงานสร้างสรรค์ของผู้ปฏิบัติงานด้านบริการวิชาการ และผู้สนใจทั่วไป

ขอบเขตสาขาบทความที่เปิดรับพิจารณา

สาขาสหวิทยาการด้านมนุษยศาสตร์และสังคมศาสตร์

สาขาด้านสังคมวิทยาและมานุษยวิทยา

สาขาด้านศึกษาศาสตร์/ครุศาสตร์

สาขาด้านรัฐศาสตร์และรัฐประศาสนศาสตร์

สาขาด้านนิติศาสตร์

สาขาด้านนิเทศศาสตร์

สาขาด้านการเทคโนโลยีสารสนเทศ และการสื่อสาร

สาขาด้านเศรษฐศาสตร์ บัญชี การเงินและการตลาด

สาขาด้านการจัดการสิ่งแวดล้อม

สาขาการบริหารจัดการการท่องเที่ยว

สาขาด้านการจัดการโลจิสติกส์และขนส่ง

ที่อยู่ติดต่อ

กองบรรณาธิการวารสารบริการวิชาการสถาบันอุดมศึกษาไทยรับใช้สังคม

สำนักพัฒนาทรัพยากรมนุษย์และพันธกิจสังคม มหาวิทยาลัยสงขลานครินทร์

อาคารศูนย์ทรัพยากรการเรียนรู้ (LRC) อาคาร 1 ชั้น 10

เลขที่ 15 ถนนกาญจนาภิเษย์ ตำบลหาดใหญ่ อำเภอหาดใหญ่ จังหวัดสงขลา 90110

โทรศัพท์ 0 7428 6974



สารบัญ

ปีที่ 1 ฉบับที่ 2

กรกฎาคม - ธันวาคม 2563

บทความวิจัย

หน้า 1 การพัฒนาเทศบาลสมาชิกสหกรณ์เกษตรกรรมเมืองสีเขียวเข้าสู่การเป็นเมืองสีเขียวภายใต้กรอบการ
พัฒนาเมืองอย่างยั่งยืน
ไพโรจน์ โพธิวงศ์ และผาติเมื้อะ และหิม

บทความวิชาการ

หน้า 21 กระบวนการดำเนินงานหมู่บ้านราชมงคลอีสาน เพื่อการพัฒนาอย่างยั่งยืน
ดุษฎี บุญมาสูงทรง และคณะ

การพัฒนาเทศบาลสมาชิกสภานายกเทศมนตรีเมืองสีเขียวเข้าสู่การเป็นเมืองสีเขียว ภายใต้กรอบการพัฒนาเมืองอย่างยั่งยืน

The development of Green City Mayor Council into a green city under Sustainable Urban Development Framework

ไพโรจน์ โพธิวงศ์¹, ฝาดิเมาะ และหิม²

Pairote Potivong¹, Fateemoh Laeheem²

บทคัดย่อ

การวิจัยครั้งนี้เป็นการศึกษาวิจัยเชิงคุณภาพ มีวัตถุประสงค์เพื่อศึกษาความพร้อมและศักยภาพของเทศบาลสมาชิกสภานายกเทศมนตรีเมืองสีเขียว IMT-GT ในการสนับสนุนให้เป็นเมืองสีเขียวภายใต้กรอบการพัฒนาเมืองอย่างยั่งยืนแบบมีทิศทาง ผลการศึกษาพบว่า 1) ด้านการคมนาคมขนส่งและจราจร เทศบาลนครสงขลา มีแผนงานที่เข้าข่ายเป้าหมายมากที่สุด คือ เพิ่มการบริการขนส่งสาธารณะ การเดินทางรูปแบบที่ไม่ใช้น้ำมัน 2) ด้านพลังงาน เทศบาลนครสงขลา เทศบาลเมืองกระบี่ เทศบาลเมืองปัตตานี และเทศบาลเมืองสุโขทัย-โลก มีแผนงานในระดับที่สามารถสนับสนุนเป้าหมายได้ คือ ลดการปล่อยก๊าซเรือนกระจก และลดการใช้พลังงานจากการเผาไหม้น้ำมัน 3) การจัดการขยะและของเสีย ทุกเทศบาลมีแผนงานด้านนี้ค่อนข้างมากที่สามารถสนับสนุนเป้าหมายได้อย่างดี คือ การจัดการขยะอย่างมีประสิทธิภาพ ตั้งแต่การคัดแยกและรวบรวมเพื่อนำเข้าสู่กระบวนการผลิตใหม่ 4) ความหลากหลายทางชีวภาพ ทุกเทศบาลมีแผนงานเรื่องการเพิ่มพื้นที่สีเขียวในพื้นที่ค่อนข้างมาก สามารถสนับสนุนเป้าหมายได้อย่างดี คือ การเพิ่มต้นไม้ปกคลุม การฟื้นฟูพื้นที่ชุ่มน้ำ และการมีแผนงานด้านความหลากหลายทางชีวภาพ 5) การศึกษาเพื่อการพัฒนาที่ยั่งยืน เทศบาลส่วนใหญ่มีแผนงานที่สนับสนุนเรื่องสิ่งแวดล้อม เพื่อการพัฒนาที่ยั่งยืนในระดับสถานศึกษา ที่สนับสนุนเป้าหมายได้อย่างดี คือ การมีโรงเรียนอีโคสคูล หรือโรงเรียนสิ่งแวดล้อมศึกษา

¹ ที่ปรึกษา สำนักงานฝ่ายเลขานุการกรอบการประชุมระดับมุขมนตรีและผู้ว่าราชการจังหวัด : CMGF มหาวิทยาลัยสงขลานครินทร์ จังหวัดสงขลา 90110 e-mail : cmgf.thai@gmail.com

¹ Chief Minister and Governors' Forum Secretariat Consultant (Thailand) : CMGF Prince of Songkla University, Songkhla Province, 90110 e-mail : cmgf.thai@gmail.com

² นักวิจัย สำนักงานฝ่ายเลขานุการกรอบการประชุมระดับมุขมนตรีและผู้ว่าราชการจังหวัด : CMGF มหาวิทยาลัยสงขลานครินทร์ จังหวัดสงขลา 90110 e-mail : cmgf.thai@gmail.com

² Researcher, Chief Minister and Governors' Forum Secretariat (Thailand) : CMGF Prince of Songkla University, Songkhla Province, 90110 e-mail : cmgf.thai@gmail.com



คำสำคัญ: สภานายกเทศมนตรีเมืองสีเขียวกว, กรอบการพัฒนาเมืองอย่างยั่งยืน, เมืองสีเขียวกว

The objective of this qualitative research was studied the readiness and potential of IMT-GT green city mayor council in promoting green city under sustainable urban development framework with a direction. The results shown that **1) Transport:** Songkhla city municipality has plans/projects that achieve the goals which are to increase public transport, non-fueled travel and the efficiency of the traffic system to reduce congestion. **2.) Energy:** Songkhla city municipality, Krabi town municipality, Pattani city municipality, Sungai Kolok municipality have plans/projects at the level that achieve the goals which are reduce greenhouse gases and reduce the use of energy that comes from burning oil. **3) Solid Waste Management:** All municipalities have quite a number of plans/projects that achieve the goals well which are efficient waste management whether is sorting and gathering into a new production process, less consumption or less using and reuse of various products. **4) Biodiversity:** All municipalities have quite a number of plans/projects that achieve the goals well which are increase tree cover, wetland restoration and local biodiversity strategy & action plan. **5) Education for Sustainable Development:** Most municipalities have plans/projects that support the sustainable environmental education at the local school and institutional levels. It was considered that achieve the goals well which are have an eco-school and eco campus in the area.

Key words: Green City Mayor Council, Sustainable Urban Development Framework, Green city

1. บทนำ

กรอบแนวคิดการพัฒนาอย่างยั่งยืน เป็นกรอบคิดที่ได้รับการยอมรับจากหลากหลายเมืองชั้นนำทั่วโลก โดยมีการพัฒนาอย่างต่อเนื่องและเป็นระยะเวลายาวนาน เป็นกรอบแนวคิดการบริหารจัดการให้เกิดความสมดุลระหว่างความต้องการทรัพยากรพื้นฐานกับการพัฒนาทางเศรษฐกิจและสังคม โดยมีเป้าหมายหลักคือ สร้างสภาพแวดล้อมทางกายภาพดี สร้างสังคมเข้มแข็ง สะอาด สะอาด ปลอดภัย นำไปสู่คุณภาพชีวิตที่ดีของพลเมือง

การพัฒนาอย่างยั่งยืน จะประกอบไปด้วย 3 เสาหลักที่สำคัญ ได้แก่ (1) การเติบโตทางเศรษฐกิจ (Economic growth) คือ การพัฒนาเศรษฐกิจนั้นแลงมาด้วยการนำทรัพยากรธรรมชาติมาใช้ในอุตสาหกรรมและการค้า การเติบโตทางเศรษฐกิจดังกล่าวจึงจำเป็นที่จะต้องมีการควบคุม เพื่อไม่ก่อให้เกิดปัญหาด้าน



สิ่งแวดล้อม (2) ความเท่าเทียมทางสังคม (Social equality) คือ การพัฒนามุ่งให้ความสำคัญในการลดความเหลื่อมล้ำในด้านรายได้ของคนในแต่ละกลุ่มชนชั้นเพื่อพัฒนาความเป็นอยู่ของคนในสังคมให้ทัดเทียมกันมากขึ้น (3) การรักษาสิ่งแวดล้อม (Environmental protection) คือ การรักษาสิ่งแวดล้อมมุ่งเน้นไปที่การใช้ทรัพยากรจากธรรมชาติอย่างมีประสิทธิภาพและได้ประสิทธิผล โดยรัฐบาลต่าง ๆ มีการประยุกต์ใช้พลังงานที่ได้จากธรรมชาติมากขึ้น เช่น พลังงานลม พลังงานน้ำหรือพลังงานแสงอาทิตย์ เพื่อลดการทำลายสิ่งแวดล้อมและพัฒนาเศรษฐกิจไปพร้อม ๆ กัน

เนื่องด้วยปัจจุบันความเป็นเมืองมีการเจริญเติบโตอย่างต่อเนื่อง อันเกิดจากจำนวนประชากรที่เพิ่มมากขึ้นและการพัฒนาอย่างรวดเร็ว ส่งผลให้มีการรอบแนวคิดการพัฒนาเมืองยั่งยืนขึ้น และจากการคาดการณ์ขององค์การสหประชาชาติ จำนวนประชากรโลกถึงร้อยละ 70 จะอาศัยอยู่ในเมืองมากภายในปี ค.ศ. 2050 ทั้งยังมีภาวะความกดดันจากปัจจัยอื่นๆ ไม่ว่าจะเป็นการเปลี่ยนแปลงภูมิอากาศ มลภาวะทางสิ่งแวดล้อม และการสูญเสียความหลากหลายทางชีวภาพ เหล่านี้นำมาซึ่งความท้าทายของทรัพยากรที่จะมาหล่อเลี้ยงคนเมืองในอนาคต การพัฒนาเมืองให้ยั่งยืนจึงมีความสำคัญอย่างมากที่จะก่อให้เกิดความสมดุลระหว่างความต้องการทรัพยากรพื้นฐานกับการพัฒนาทางเศรษฐกิจและสังคม จนไปถึงการใช้ชีวิตที่ยั่งยืนของสังคมเมือง จากความสำคัญดังกล่าว สำนักงานฝ่ายเลขานุการกรอบการประชุมระดับมุขมนตรีและผู้ว่าราชการจังหวัด (Chief Ministers and Governors Forum: CMGF) จึงกำหนดโครงการวิจัยหัวข้อ “การพัฒนาเทศบาลสมาชิกสภานายกเมืองสีเขียว (Green City Mayor Council: GCMC) เข้าสู่การเป็นเมืองสีเขียวภายใต้กรอบการพัฒนาเมืองอย่างยั่งยืน” เพื่อสนับสนุนให้เทศบาลเป็นเมืองสีเขียวภายใต้กรอบการพัฒนาเมืองอย่างยั่งยืน (SUDF) และช่วยให้บรรลุเป้าหมายของเสาหลักด้านสิ่งแวดล้อมตามวิสัยทัศน์ IMT-GT 2036 ต่อไป

2. วัตถุประสงค์ของการวิจัย

2.1 เพื่อศึกษาข้อมูลความพร้อมและศักยภาพของเทศบาลสมาชิกสภานายกเทศมนตรีเมืองสีเขียวในการสนับสนุนให้เป็นเมืองสีเขียวภายใต้กรอบการพัฒนาเมืองอย่างยั่งยืนแบบมีทิศทาง

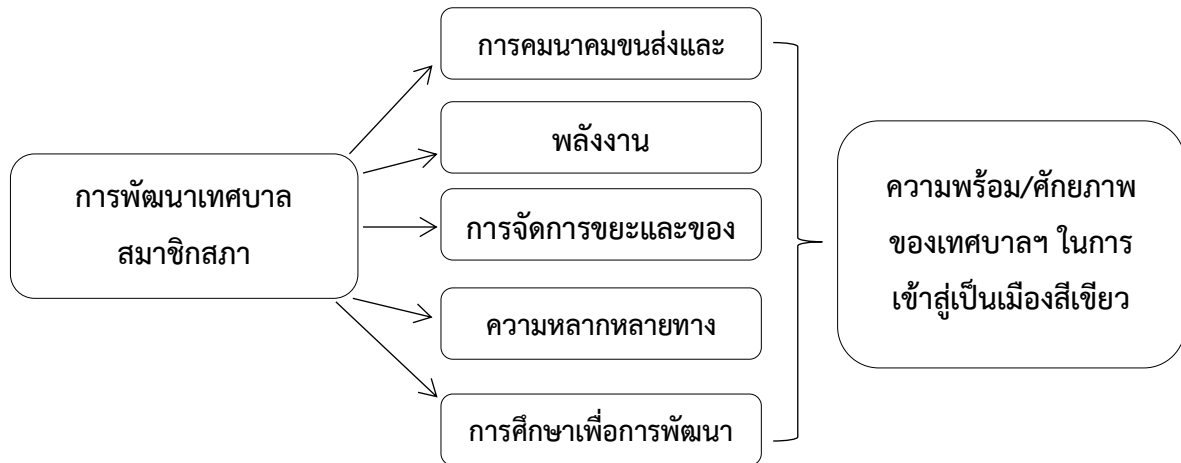
2.2 เพื่อกระตุ้นและส่งเสริมให้มีการพัฒนาเมืองสีเขียวตามเป้าหมายของเสาหลักด้านสิ่งแวดล้อมตามวิสัยทัศน์ IMT-GT 2036

3. ขอบเขตการวิจัย

การวิจัย เรื่อง การพัฒนาเทศบาลสมาชิกสภานายกเทศมนตรีเมืองสีเขียวเข้าสู่การเป็นเมืองสีเขียวภายใต้กรอบการพัฒนาเมืองอย่างยั่งยืน ผู้วิจัยได้กำหนดขอบเขตของการวิจัยไว้ ดังนี้ ผู้ให้ข้อมูลสำคัญ คือ เทศบาลสมาชิกสภานายกเทศมนตรีเมืองสีเขียว IMT-GT จำนวน 8 เทศบาล ได้แก่ 1) เทศบาลนครสงขลา 2) เทศบาลนครนครศรีธรรมราช 3) เทศบาลนครตรัง 4) เทศบาลเมืองกระบี่ 5) เทศบาลเมืองพัทลุง 6) เทศบาลเมืองระนอง 8) เทศบาลเมืองปัตตานี และ 8) เทศบาลเมืองสุโขทัย-โลก ผู้วิจัยกำหนดขอบเขตในการศึกษาโดยพัฒนาแบบฟอร์มที่มีตัวชี้วัดจากงานวิจัยที่ผู้วิจัยเคยศึกษามา ผนวกกับกรอบการพัฒนาเมืองอย่างยั่งยืน (SUDF) เป็นกรอบการขอข้อมูลของเทศบาลกลุ่มเป้าหมาย โดยมีข้อมูลทั่วไปของเมือง ข้อมูล



แผนงาน/โครงการ/กิจกรรมที่สนับสนุนการพัฒนาสิ่งแวดล้อมอย่างยั่งยืน และข้อมูลสถิติผลการดำเนินงานต่างๆ ในเขตพื้นที่เทศบาล ซึ่งประกอบด้วยตัวชี้วัด 5 ด้าน คือ การคมนาคมขนส่งและจราจร พลังงาน การจัดการขยะและของเสีย ความหลากหลายทางชีวภาพ และการศึกษาเพื่อการพัฒนาที่ยั่งยืน



ภาพที่ 1 กรอบแนวทางการวิจัย

4. การทบทวนวรรณกรรม

4.1 แนวคิดและตัวชี้วัดกรอบการพัฒนาเมืองอย่างยั่งยืน (Sustainable Urban Development Framework)³

กรอบการพัฒนาเมืองอย่างยั่งยืน ประกอบด้วย การพัฒนาและกรอบการติดตามที่จะส่งผลให้มี การระบุในแผนปฏิบัติการ ซึ่งจะช่วยให้เกิดการพัฒนาคือเครือข่ายเมืองสีเขียวที่สอดคล้องกับท้องถิ่น จังหวัด ระดับประเทศ อนุภูมิภาค และระหว่างประเทศ โดยจุดประสงค์ของกรอบการพัฒนาเมืองที่ยั่งยืน คือ สามารถเปลี่ยนแปลงการเจริญเติบโตสีเขียวในอนุภูมิภาค โดยใช้วิธีการแบบบูรณาการหลักการรวมทางสังคม ความเป็นไปได้ทางเศรษฐกิจ ความยืดหยุ่นและการเติบโตที่เป็นมิตรกับสิ่งแวดล้อม ที่จะเป็นตัวขับเคลื่อน การตัดสินใจและการกระทำทั้งหมด ไม่ว่าจะเป็น ธรรมชาติ นโยบาย ยุทธศาสตร์ เทคโนโลยี โครงสร้างพื้นฐานต่างๆ การวางแผน และการมีส่วนร่วมของชุมชน โดยจะส่งผลให้เกิดความยั่งยืนและการพัฒนา เศรษฐกิจในภูมิภาค

³ Local Governments for Sustainability, South Asia& Centre for IMT-GT Subregional Cooperation. Sustainable Urban Development Framework for IMT-GT Subregion 2019-2036. Malaysia: Centre for IMT-GT Subregional Cooperation, 2019



ตารางที่ 1 ตัวชี้วัดกรอบการพัฒนาเมืองอย่างยั่งยืน (Sustainable Urban Development Framework)

ที่	ด้าน/สาขา	ตัวชี้วัด
1.	การคมนาคมขนส่ง	1. การส่งเสริมการใช้นานพาหนะด้วยพลังงานไฟฟ้า เป้าหมายการพัฒนาในช่วงปี 2019-2023 : - จำนวนรถยนต์ไฟฟ้า 1,000 คัน - จำนวนรถบัสไฟฟ้า 2,000 คัน
		2. แผนการขนส่งที่ครอบคลุม (เพื่อลดการปล่อยก๊าซเรือนกระจกจากภาคการขนส่ง) เป้าหมายการพัฒนาในช่วงปี 2019-2023: - จำนวน 3 เมืองที่ควรได้รับการพัฒนา
2.	พลังงาน	3. การติดตั้งระบบโซลาร์เซลล์/ระบบเซลล์แสงอาทิตย์ เป้าหมายการพัฒนาในช่วงปี 2019-2023 : - ติดตั้งระบบเซลล์แสงอาทิตย์ที่มีกำลังการผลิต 250 เมกะวัตต์
		4. ประสิทธิภาพการใช้พลังงานในอาคาร เป้าหมายการพัฒนาในช่วงปี 2019-2023 : - ประสิทธิภาพการใช้พลังงานในอาคาร จำนวน 100 อาคาร
		5. การเปลี่ยนมาใช้หลอด LED บนถนน เป้าหมายการพัฒนาในช่วงปี 2019-2023 : - จำนวน 200,000 หลอด ภายในปี 2023
		6. การปล่อยก๊าซเรือนกระจก เป้าหมายการพัฒนาในช่วงปี 2019-2023 : - จำนวน 5 เมืองที่ควรได้รับการพัฒนา
3.	การจัดการขยะมูลฝอย	7. การเปลี่ยนของเสียให้เป็นพลังงาน (ช่วยลดการปล่อยก๊าซเรือนกระจกจากของเสียที่ถูกทิ้งในพื้นที่ฝังกลบ) เป้าหมายการพัฒนาในช่วงปี 2019-2023: จะต้องดำเนินการแปรสภาพของเสีย จำนวน 500 ตันต่อวัน
		8. การทำปุ๋ยหมัก (ด้วยกระบวนการย่อยสลายโดยอาศัยออกซิเจนตามธรรมชาติ) เป้าหมายการพัฒนาในช่วงปี 2019-2023: โรงงานปุ๋ยหมักจำนวน 3 แห่ง ที่จะต้องดำเนินการแปรสภาพ จำนวน 200 ตันต่อวัน
		9. การเกิดก๊าซชีวภาพ (กระบวนการหมักก๊าซมีเทน) เป้าหมายการพัฒนาในช่วงปี 2019-2023: โรงงานจำนวน 3 แห่ง ที่จะต้องดำเนินการแปรสภาพ จำนวน 100 ตันต่อวัน



ที่	ด้าน/สาขา	ตัวชี้วัด
4.	ความหลากหลายทางชีวภาพ	10. กลยุทธ์และแผนปฏิบัติการด้านความหลากหลายทางชีวภาพในท้องถิ่น <i>เป้าหมายการพัฒนาในช่วงปี 2019-2023: ดำเนินการใน 10 เมือง</i>
		11. การฟื้นฟูพื้นที่ชุ่มน้ำ <i>เป้าหมายการพัฒนาในช่วงปี 2019-2023: จำนวน 2 แห่ง</i>
		12. การเพิ่มต้นไม้ปกคลุมขึ้นเป็น 30% ถึง 40% ของการใช้ที่ดินทั้งหมด <i>เป้าหมายการพัฒนาในช่วงปี 2019-2023: มีจำนวน 8 เมืองที่ต้องดำเนินการเพิ่มต้นไม้ปกคลุมถึง 30% ของการใช้ที่ดินทั้งหมด</i>
5.	การศึกษาเพื่อการพัฒนาที่ยั่งยืน	13. โรงเรียนอีโคสคูล (Eco-schools) หรือโรงเรียนสิ่งแวดล้อมศึกษาเพื่อการพัฒนาที่ยั่งยืน <i>เป้าหมายการพัฒนาในช่วงปี 2019-2020: ดำเนินการใน 1,000 โรงเรียน</i>
		14. มหาวิทยาลัยเชิงนิเวศ (Eco-Campus) <i>เป้าหมายการพัฒนาในช่วงปี 2019-2023: ดำเนินการใน 20 มหาวิทยาลัย</i>
6.	เศรษฐกิจหมุนเวียน	15. การส่งเสริมให้ธุรกิจหรือ ฝปก. ในพื้นที่ ที่เกิดการตระหนักถึงความสำคัญของหลักเศรษฐกิจหมุนเวียน
		16. จำนวนธุรกิจหรือ ฝปก. ในพื้นที่ ที่มีการนำวัสดุที่ผ่านการผลิตและบริโภคแล้ว เข้าสู่กระบวนการผลิตใหม่หรือนำมาใช้ซ้ำ
7.	การสร้างความสามารถ เพื่อรับมือต่อการเปลี่ยนแปลงของสภาพภูมิอากาศ (Carbon Literacy)	17. การส่งเสริมความรู้ให้หน่วยงานต่างๆและบุคคลที่เกี่ยวข้องในพื้นที่ สามารถรับมือต่อการเปลี่ยนแปลงของสภาพภูมิอากาศ
		18. มีการจัดทำบัญชีคาร์บอน (ตัวเลขของการปล่อยคาร์บอนไดออกไซด์และก๊าซเรือนกระจกอื่น ๆ ของแต่ละแหล่ง: tCO ₂ eq) *บัญชีคาร์บอน คือ การรวบรวมแหล่งปล่อยคาร์บอนไดออกไซด์และก๊าซเรือนกระจกอื่นๆ

4.2 แนวคิดและตัวชี้วัดเมืองสิ่งแวดล้อมยั่งยืน ประจำปี 2563⁴

แนวทางในการกำหนดนโยบายและใช้บริหาร “เมือง” ที่ครอบคลุมทุกมิติของการพัฒนา อันประกอบด้วย “เมืองอยู่ดี คนมีสุข สิ่งแวดล้อมยั่งยืน และเทศบาลแห่งการเรียนรู้และการบริหารจัดการที่ดี” ซึ่งทั้ง 4 องค์ประกอบ มีความเชื่อมโยงสัมพันธ์ซึ่งกันและกัน จะขาดองค์ประกอบใดองค์ประกอบหนึ่งไม่ได้ เช่น การพัฒนาเมืองในด้านการจัดทำผังเมือง (องค์ประกอบเมืองอยู่ดี) ส่งผลให้เกิดระบบการจราจรของเมือง

⁴ ทรัพยากรธรรมชาติและสิ่งแวดล้อม, กระทรวง. สำนักส่งเสริมการมีส่วนร่วมของประชาชน. คู่มือการประเมินเมืองสิ่งแวดล้อมยั่งยืน ประจำปี 2563. พิมพ์ครั้งที่ 1. บริษัทจันทวนิชย์ ซีเคียวริตี้พริ้นท์ติ้ง จำกัด, 2563



ที่มีประสิทธิภาพ ลดปัญหาการจราจรติดขัดในเมืองได้ ซึ่งนั่นย่อมส่งผลให้มลพิษทางอากาศของเมืองลดลง (องค์ประกอบสิ่งแวดล้อมยั่งยืน) และส่งผลต่อสุขภาพอนามัยของประชาชน (องค์ประกอบคนมีสุข) หรือจะเป็นการพัฒนากระบวนการคัดแยกขยะต้นทางของครัวเรือน (องค์ประกอบสิ่งแวดล้อมยั่งยืน) จะช่วยลดปริมาณขยะของเทศบาลลง ส่งผลให้เกิดสภาพแวดล้อมที่ดี สุขภาพอนามัยของประชาชนดีขึ้น (องค์ประกอบคนมีสุข) และส่งผลให้ปริมาณขยะ ณ หลุมฝังกลบลดลง ยืดอายุหลุมฝังกลบได้ และยังช่วยเทศบาลในการประหยัดงบประมาณค่ากำจัดขยะ (องค์ประกอบเทศบาลแห่งการเรียนรู้และการบริหารจัดการที่ดี)

ตารางที่ 2 ตัวชี้วัดเมืองสิ่งแวดล้อมยั่งยืน ประจำปี 2563

องค์ประกอบ	ตัวชี้วัด
เมืองอยู่ดี	
- เมืองมีการใช้ประโยชน์ที่ดินอย่างเหมาะสม	1. การกำหนดการใช้ประโยชน์ที่ดิน ให้เป็นไปตามบริบทของเมือง 2. การพัฒนาเมืองและชุมชนให้เป็นไปตามผังเมือง
- เมืองมีโครงสร้างพื้นฐานที่ได้มาตรฐานสำหรับคนทุกกลุ่ม	3. การพัฒนาโครงสร้างพื้นฐานให้ครอบคลุมและเหมาะสมกับผู้ใช้ประโยชน์
- เมืองมีความมั่นคงด้านเศรษฐกิจ	4. การยกระดับคุณภาพชีวิตสำหรับผู้มีรายได้น้อยและผู้ด้อยโอกาส 5. การนำหลักเศรษฐกิจพอเพียงมาใช้ในชีวิตประจำวัน
- เมืองมีความปลอดภัย	6. การจัดการภัยพิบัติและสาธารณภัย 7. การป้องกันและดูแลความปลอดภัยในชีวิตและทรัพย์สิน
คนมีสุข	
- คนมีสุขภาพดี	8. การเสริมสร้างสุขภาพที่ดีของคนในเมือง 9. การคุ้มครองสุขภาพอนามัย
- คนทุกวัยได้รับการศึกษาอย่างหลากหลายและเท่าเทียม	10. การส่งเสริมการศึกษาอย่างหลากหลายและเท่าเทียม
- คนทุกกลุ่มได้รับสวัสดิการที่เหมาะสม	11. การจัดสวัสดิการที่ตอบสนองต่อความต้องการของชุมชน
- ปลอดภัยเสพติดและอบายมุข	12. การป้องกันและแก้ไขปัญหาสุรา บุหรี่ ยาเสพติดและอบายมุข
- ครอบครัวมีความอบอุ่นและชุมชนมีความเอื้ออาทร	13. การส่งเสริมความสัมพันธ์ของสมาชิกในครอบครัว ความสามัคคีและเอื้ออาทรระหว่างคนในชุมชน
- ประชาชนมีส่วนร่วมในกิจกรรมทางสังคม	14. การส่งเสริมกิจกรรมทางสังคมเพื่อให้ประชาชนมีส่วนร่วม



องค์ประกอบ	ตัวชี้วัด
- เยาวชน สตรี ผู้สูงอายุ ผู้พิการ และผู้ด้อยโอกาสได้รับการพิทักษ์สิทธิ์	15. การพิทักษ์สิทธิ์ของเยาวชน สตรี ผู้สูงอายุ ผู้พิการและผู้ด้อยโอกาส
- ประเพณี วัฒนธรรม ภาษาและภูมิปัญญาท้องถิ่น ได้รับการสืบสานให้ดำรงไว้	16. การอนุรักษ์ประเพณี วัฒนธรรม ภาษาและภูมิปัญญาท้องถิ่น
สิ่งแวดล้อมยั่งยืน	
- ทรพยากรธรรมชาติในเมืองได้รับการดูแลรักษาให้คงไว้ซึ่งระบบนิเวศที่ดี	17. การดูแลรักษาและใช้ประโยชน์ทรัพยากรธรรมชาติให้คงไว้ซึ่งระบบนิเวศที่ดี
- ของเสียหรือมลพิษถูกจัดการอย่าง ถูกต้องและเหมาะสม	18. การจัดการขยะมูลฝอยชุมชนอย่างครบวงจรและเหมาะสม
	19. การจัดการน้ำเสีย หรือมลพิษทางอากาศอย่างเหมาะสม
- พื้นที่สีเขียวและภูมิทัศน์เมืองได้รับการดูแลรักษาอย่างเหมาะสม และสอดคล้องกับสภาพแวดล้อม	20. การอนุรักษ์และพัฒนาพื้นที่สีเขียวให้เกิดประโยชน์ต่อการดำรงชีวิต
	21. การปรับภูมิทัศน์เมืองให้มีความเป็นระเบียบเรียบร้อยและสอดคล้องกับสภาพเมือง
- ประชาชนมีวิถีชีวิตและการบริโภคที่เป็นมิตรกับสิ่งแวดล้อม	22. การส่งเสริมการผลิต การบริการ และการบริโภคที่เป็นมิตรกับสิ่งแวดล้อม
	23. การส่งเสริมการใช้พลังงานและน้ำอย่างมีประสิทธิภาพ
เทศบาลแห่งการเรียนรู้และการบริหารจัดการที่ดี	
- การมีวิสัยทัศน์และแผนงานที่ชัดเจน	24. การกำหนดวิสัยทัศน์และยุทธศาสตร์ พร้อมแปลงไปสู่การปฏิบัติอย่างเป็นรูปธรรม
- บุคลากรมีความรอบรู้ และเชี่ยวชาญ	25. การพัฒนาศักยภาพบุคลากรให้มีความรอบรู้และเชี่ยวชาญในงานที่ได้รับมอบหมาย
- องค์ความรู้และระบบการทำงานได้รับการพัฒนาอย่างต่อเนื่อง	26. การสร้างองค์กรเป็นองค์กรแห่งการเรียนรู้
	27. การสนับสนุนให้เกิดสภาพแวดล้อมและบรรยากาศในการทำงานที่เอื้อต่อคุณภาพชีวิตที่ดี
- การบริหารจัดการที่ดี	28. การส่งเสริมให้ผู้บริหารและบุคลากรมีคุณธรรมจริยธรรม ในการบริหารและการทำงาน ตามมาตรฐานคุณธรรมจริยธรรมขององค์กรปกครองส่วนท้องถิ่น



องค์ประกอบ	ตัวชี้วัด
	29. การมีกระบวนการตอบสนองต่อการให้บริการ ขอรับบริการและจัดการข้อร้องเรียนของประชาชนอย่างครบถ้วนเป็นระบบ
	30. การเผยแพร่ข้อมูลข่าวสารและผลงานของเทศบาล
	31. ความร่วมมือในการดำเนินงานกับหน่วยงานอื่น
	32. การจัดเก็บรายได้ให้ได้ตามเป้าหมาย การลดรายจ่ายหรือความพยายามในการหารายได้อื่น
	33. ความพยายามในการใช้งบประมาณให้เป็นไปตามที่คาดการณ์และมีเหตุผลอันควรในการโอนงบประมาณ
- นวัตกรรมการพัฒนาเมือง	34. นวัตกรรมพัฒนาเมืองด้านต่าง ๆ

5. งานวิจัยที่เกี่ยวข้อง

5.1 การพัฒนาตัวชี้วัดเพื่อประเมินการเป็นเมืองสีเขียวใน 14 จังหวัดภาคใต้ ประจำปี 2560⁵

จากการดำเนินงานวิจัยฯ มีวัตถุประสงค์เพื่อพัฒนาตัวชี้วัดที่มีศักยภาพและเหมาะสมกับพื้นที่เพื่อเป็นกรอบแนวทางก้าวไปสู่การเป็นเมืองสีเขียวที่มีประสิทธิภาพ โดยศึกษาถึงองค์ความรู้ เอกสารทางวิชาการ งานวิจัย และกรณีศึกษาที่เกี่ยวข้องกับหลักเกณฑ์การพัฒนาพื้นที่ให้เป็นเมืองสีเขียว สำหรับนำไปพัฒนาตัวชี้วัดเพื่อประเมินการเป็นเมืองสีเขียวใน 14 จังหวัดภาคใต้ ผ่านวิธีการดำเนินงานวิจัย คือ จัดประชุมกลุ่มย่อย (Focus Group) จำนวน 2 ครั้ง จากนั้นนำผลสรุปตัวชี้วัดมาคัดกรองและพัฒนาเป็นเครื่องมือแบบสอบถาม และทดสอบประสิทธิภาพเครื่องมือโดยมีเทศบาลเป็นกลุ่มเป้าหมาย มีหลักเกณฑ์คัดเลือกแบบสุ่มตัวอย่าง พิจารณาเทศบาลที่อยู่ใกล้เคียงกับมหาวิทยาลัยสงขลานครินทร์ ซึ่งสามารถสรุปผลตัวชี้วัดได้ ดังนี้

ตารางที่ 3 สรุปผลตัวชี้วัดจากการวิจัยฯ

ด้าน/ตัวชี้วัด	แนวทาง/ข้อคำถามสำหรับเทศบาล
ตัวชี้วัดที่ 1 : พลังงาน	
- การใช้พลังงานอย่างประหยัด/ การประหยัดพลังงาน	1. นโยบายการประหยัดการใช้พลังงานในระดับครัวเรือน/ชุมชน
	2. โครงการ/กิจกรรมรณรงค์การใช้พลังงานอย่างประหยัดในระดับครัวเรือน/ชุมชน
	3. โครงการ/กิจกรรมที่เป็นต้นแบบการประหยัดการใช้พลังงาน

⁵ คณน ไตรจันทร์. การพัฒนาตัวชี้วัดเพื่อประเมินการเป็นเมืองสีเขียวใน 14 จังหวัดภาคใต้ ประจำปี 2560. สำนักงานฝ่ายเลขานุการฯ CMGF มหาวิทยาลัยสงขลานครินทร์, 2560



ด้าน/ตัวชี้วัด	แนวทาง/ข้อคำถามสำหรับเทศบาล
- การใช้พลังงานทดแทน	4. นโยบายสนับสนุนการใช้พลังงานทดแทนในระดับครัวเรือน/ชุมชน
	5. โครงการ/กิจกรรมสนับสนุนการใช้พลังงานทดแทนในระดับเรือน/ชุมชน
	6. โครงการ/กิจกรรมที่เป็นต้นแบบการใช้พลังงานทดแทน
ตัวชี้วัดที่ 2 : น้ำ	
- การใช้น้ำอย่างประหยัด	7. นโยบายการใช้น้ำอย่างประหยัด
	8. โครงการ/กิจกรรมรณรงค์การใช้น้ำอย่างประหยัด
	9. โครงการ/กิจกรรมที่เป็นต้นแบบการประหยัดการใช้น้ำ
- คุณภาพน้ำ (การจัดการน้ำสะอาด/การจัดการน้ำเสีย)	10. นโยบายเกี่ยวกับคุณภาพน้ำ (การจัดการน้ำสะอาด/การจัดการน้ำเสีย)
	11. โครงการ/กิจกรรมการควบคุมคุณภาพน้ำ (น้ำสะอาด/น้ำเสีย)
ตัวชี้วัดที่ 3 : อากาศ	
- มลภาวะทางอากาศ	12. นโยบายการลดมลภาวะทางอากาศ
	13. โครงการ/กิจกรรมรณรงค์การลดมลภาวะทางอากาศ
	14. มลภาวะทางอากาศในเขตเทศบาลอยู่ในระดับที่ปลอดภัยสำหรับประชาชน
- ฝุ่นละอองบนท้องถนน	15. ดำเนินการกำจัดฝุ่นละอองบนท้องถนน
	16. ฝุ่นละอองบนท้องถนนในเขตเทศบาลอยู่ในระดับที่ปลอดภัยสำหรับประชาชน
ตัวชี้วัดที่ 4 : พื้นที่สีเขียว	
- การเพิ่มพื้นที่สีเขียว/การสร้างพื้นที่สีเขียว	17. นโยบายการสร้างพื้นที่สีเขียว
	18. โครงการ/กิจกรรมต่าง ๆ เพื่อเพิ่มพื้นที่สีเขียวในเมือง
	19. ครัวเรือนในเขตเทศบาลได้ร่วมกันพัฒนา/สร้างพื้นที่สีเขียว
	20. การดำเนินงานเพื่อกระจายตัวของพื้นที่สีเขียวในเมืองอย่างเหมาะสม
- การดูแลรักษาพื้นที่สีเขียว	21. การสนับสนุนให้ดูแลรักษาพื้นที่สีเขียวในเขตเทศบาล
ตัวชี้วัดที่ 5 : การคมนาคมขนส่ง	
- การบริหารจัดการระบบคมนาคมขนส่ง	22. นโยบายการพัฒนาระบบการคมนาคมขนส่ง
	23. โครงการ/กิจกรรมต่าง ๆ เพื่อการพัฒนาระบบการคมนาคมขนส่ง
	24. ระบบการคมนาคมขนส่งสามารถอำนวยความสะดวกแก่ประชาชนได้อย่างทั่วถึง



ด้าน/ตัวชี้วัด	แนวทาง/ข้อคำถามสำหรับเทศบาล
ตัวชี้วัดที่ 6 : ความปลอดภัย	
- ความปลอดภัยในชีวิตและทรัพย์สิน	25. นโยบายการป้องกันดูแลด้านความปลอดภัยในชีวิตและทรัพย์สิน
	26. โครงการ/กิจกรรมการป้องกันดูแลด้านความปลอดภัยในชีวิตและทรัพย์สิน
ตัวชี้วัดที่ 7 : ผังเมืองและภูมิสถาปัตยกรรม	
- การพัฒนาผังเมืองและภูมิสถาปัตยกรรม	27. นโยบายการพัฒนาผังเมืองและภูมิสถาปัตยกรรมทั้งระยะสั้นและระยะยาว
	28. การพัฒนาผังเมืองที่เป็นระบบตามหลักสากลของเทศบาล
	29. ภาพรวมในพื้นที่เขตเทศบาลมีผังเมืองและภูมิสถาปัตยกรรมที่ดีและเหมาะสม
- ผังเมืองที่มีความสอดคล้องกับอัตลักษณ์และวิถีชีวิตชุมชน	30. การส่งเสริมรณรงค์ให้ภูมิสถาปัตยกรรมที่เป็นอัตลักษณ์และวิถีชีวิตชุมชน
ตัวชี้วัดที่ 8 : ขยะและของเสีย	
- การจัดการขยะและของเสีย	31. นโยบายการจัดการขยะและของเสีย
	32. โครงการ/กิจกรรมการส่งเสริมการจัดการขยะของเสีย การคัดแยกขยะในระดับครัวเรือน
	33. มีระบบการจัดการขยะและของเสียที่ครบวงจรในเขตเทศบาล
	34. ขยะและของเสียในพื้นที่สาธารณะและบริเวณอาคารเขตเทศบาลได้รับการจัดการถูกต้องตามหลักสุขาภิบาล

5.2 การประเมินการเป็นเมืองสีเขียวของเทศบาล ใน 14 จังหวัดภาคใต้ ประจำปี 2561⁶

จากการดำเนินงานวิจัยฯ มีวัตถุประสงค์เพื่อศึกษาปัจจัยความพร้อมที่จะสามารถสนับสนุน กระตุ้น และส่งเสริมให้เทศบาลใน 14 จังหวัดภาคใต้เข้าสู่การเป็นเมืองสีเขียว โดยได้ทบทวนตัวชี้วัดที่ผ่านกระบวนการจัดประชุมกลุ่มย่อย (Focus Group) ในงานวิจัยเมื่อปี 2560 “การพัฒนาตัวชี้วัดเพื่อประเมินการเป็นเมืองสีเขียวใน 14 จังหวัดภาคใต้ ประจำปี 2560” (ผศ.ดร.คณน ไตรจันทร์) ศึกษาข้อมูลและงานวิจัยที่เกี่ยวข้องเพิ่มเติม นำมาพัฒนาเป็นแบบสอบถามและแบบสัมภาษณ์ มีวิธีการดำเนินงานวิจัย คือ ใช้แนวทางการวิจัยเชิงสัมภาษณ์ผู้บริหารเทศบาลและเจ้าหน้าที่ที่เกี่ยวข้อง และการวิจัยเชิงสำรวจประกอบกับการวิเคราะห์เชิงปริมาณ ซึ่งสามารถสรุปตัวชี้วัดได้ ดังนี้

⁶ อิศรัฎฐ์ รินไธสง. การประเมินการเป็นเมืองสีเขียวของเทศบาลใน 14 จังหวัดภาคใต้ ประจำปี 2561. สำนักงานฝ่ายเลขานุการฯ CMGF มหาวิทยาลัยสงขลานครินทร์, 2561



ตารางที่ 4 สรุปผลตัวชี้วัดจากการวิจัยฯ

ด้าน/ตัวชี้วัด	แนวทาง/ข้อคำถามสำหรับเทศบาล
ตัวชี้วัดที่ 1 : พลังงาน	
- การจัดทำแผนพลังงาน	1. เทศบาลมีการดำเนินกิจกรรมระดมความคิดเห็น/ ทำประชาพิจารณ์ การจัดทำแผนพลังงานร่วมกับประชาชนและหน่วยงานต่าง ๆ ที่เกี่ยวข้อง (ทั้งระดับท้องถิ่น จังหวัด และกระทรวง)
	2. เทศบาลดำเนินโครงการ/กิจกรรมเพื่อแก้ไขปัญหาด้านพลังงานตามแผนพลังงานแก่ประชาชนในพื้นที่อย่างทั่วถึง
- การใช้พลังงานอย่างประหยัด/ การประหยัดพลังงาน	3. เทศบาลมีนโยบายการประหยัดพลังงานในระดับชุมชนและครัวเรือน
	4. เทศบาลดำเนินแผนงาน/โครงการ/กิจกรรมเพื่อรณรงค์การใช้พลังงานอย่างประหยัดในระดับชุมชนและครัวเรือน
- การใช้พลังงานทดแทน	5. เทศบาลมีนโยบายสนับสนุนการใช้พลังงานทดแทนในระดับชุมชนและครัวเรือน
	6. เทศบาลดำเนินแผนงาน/โครงการ/กิจกรรมสนับสนุนการใช้พลังงานทดแทนในระดับชุมชนและครัวเรือน
ตัวชี้วัดที่ 2 : น้ำ	
- การจัดทำแผนจัดการน้ำ	7. เทศบาลมีการจัดทำแผนบูรณาการและการจัดการน้ำร่วมกับประชาชนและหน่วยงานต่าง ๆ ที่เกี่ยวข้อง (ทั้งระดับท้องถิ่น จังหวัด และกระทรวง)
	8. เทศบาลมีแผนงานการดูแลและจัดสรรน้ำเพื่อการอุปโภคบริโภคแก่ครัวเรือนได้อย่างเพียงพอและทั่วถึง
- การใช้น้ำอย่างประหยัด	9. เทศบาลมีนโยบายการใช้น้ำอย่างประหยัดในระดับชุมชนและครัวเรือน
	10. เทศบาลดำเนินโครงการ/กิจกรรมเพื่อรณรงค์การใช้น้ำอย่างประหยัดในระดับชุมชนและครัวเรือน
- คุณภาพน้ำ (การจัดการน้ำสะอาด/การจัดการน้ำเสีย)	11. เทศบาลมีนโยบายเกี่ยวกับคุณภาพน้ำ ด้านการจัดการน้ำสะอาดและการจัดการน้ำเสียในพื้นที่
	12. เทศบาลดำเนินโครงการ/กิจกรรมการควบคุมคุณภาพน้ำ ด้านการจัดการน้ำสะอาดและการจัดการน้ำเสียในพื้นที่



ด้าน/ตัวชี้วัด	แนวทาง/ข้อคำถามสำหรับเทศบาล
ตัวชี้วัดที่ 3 : อากาศ	
- การจัดทำแผนจัดการขยะ	13. เทศบาลร่วมมือกับหน่วยงานต่างๆที่เกี่ยวข้อง (ทั้งระดับท้องถิ่น จังหวัด และกระทรวง) ในการจัดทำแผนจัดการขยะเพื่อลดกลิ่นไม่พึงประสงค์ที่อาจส่งผลกระทบต่ออากาศในชุมชน
- การดูแลมลภาวะทางอากาศ/ คุณภาพอากาศ	14. เทศบาลดำเนินการแก้ไขปัญหาฝุ่นควันจากการจราจรร่วมกับหน่วยงาน ต่างๆที่เกี่ยวข้อง (ทั้งระดับท้องถิ่น จังหวัด และกระทรวง) ที่อาจส่งผลกระทบต่อคุณภาพของอากาศ
	15. เทศบาลมีนโยบายการดูแลมลภาวะทางอากาศในพื้นที่ให้มีคุณภาพและเป็นไปตามมาตรฐานของกรมควบคุมมลพิษ
	16. เทศบาลดำเนินโครงการ/กิจกรรมเพื่อรณรงค์การลดมลภาวะทางอากาศในพื้นที่ให้มีคุณภาพที่เหมาะสม
- ฝุ่นละอองบนท้องถนน	17. เทศบาลมีการติดตามปริมาณฝุ่นละอองบนท้องถนนให้เป็นไปตามมาตรฐานของกรมควบคุมมลพิษในพื้นที่อย่างครอบคลุมและต่อเนื่อง
	18. เทศบาลมีแนวทางการดำเนินงาน/กระบวนการเพื่อกำจัดฝุ่นละอองบนท้องถนนที่เหมาะสม
ตัวชี้วัดที่ 4 : พื้นที่สีเขียว	
- การเพิ่มพื้นที่สีเขียว/การสร้างพื้นที่สีเขียว	19. เทศบาลกำหนดนโยบาย/บูรณาการแผนงานเพื่อเพิ่มพื้นที่สีเขียวร่วมกับประชาชนและหน่วยงานต่าง ๆ ที่เกี่ยวข้อง (ทั้งระดับท้องถิ่น จังหวัด และกระทรวง)
	20. เทศบาลดำเนินโครงการ/กิจกรรมต่าง ๆ เพื่อเพิ่มพื้นที่สีเขียวในเมืองร่วมกับประชาชนและหน่วยงานต่าง ๆ ที่เกี่ยวข้อง (ทั้งระดับท้องถิ่น จังหวัด และกระทรวง)
	21. เทศบาลดำเนินโครงการ/กิจกรรมระดับครัวเรือน เพื่อร่วมกันสร้างหรือเพิ่มพื้นที่สีเขียวให้ครอบคลุมในเขตเทศบาล
- การจัดการพื้นที่สีเขียว/การดูแลรักษาพื้นที่สีเขียว	22. เทศบาลมีกระบวนการ/ดำเนินงานเพื่อจัดการพื้นที่สีเขียวให้กระจายตัวอย่างเหมาะสมกับพื้นที่
	23. เทศบาลวางแผนและจัดสรรพื้นที่สีเขียวในชุมชนให้เข้าถึงง่ายและเพียงพอกับประชาชนในพื้นที่
	24. เทศบาลดำเนินโครงการ/กิจกรรมร่วมกับประชาชนในพื้นที่และหน่วยงานต่าง ๆ ที่เกี่ยวข้อง (ทั้งระดับท้องถิ่น จังหวัด และกระทรวง) เพื่อสนับสนุนการดูแลรักษาพื้นที่สีเขียวในเขตเทศบาล



ด้าน/ตัวชี้วัด	แนวทาง/ข้อคำถามสำหรับเทศบาล
ตัวชี้วัดที่ 5 : การคมนาคมขนส่ง	
- การพัฒนาและการบริหารจัดการระบบคมนาคมขนส่ง	25. เทศบาลกำหนดนโยบายการพัฒนากระบวนคมนาคมขนส่งร่วมกับหน่วยงานต่าง ๆ ที่เกี่ยวข้อง (ทั้งระดับท้องถิ่น จังหวัด และกระทรวง)
	26. เทศบาลดำเนินโครงการ/กิจกรรมแบบบูรณาการร่วมกับหน่วยงานต่าง ๆ ที่เกี่ยวข้อง (ทั้งระดับท้องถิ่น จังหวัด และกระทรวง) เพื่อพัฒนาระบบการคมนาคมขนส่งในพื้นที่
	27. เทศบาลพัฒนาระบบการคมนาคมขนส่งที่สามารถอำนวยความสะดวกแก่ประชาชนได้อย่างทั่วถึง
	28. เทศบาลร่วมมือกับหน่วยงานต่าง ๆ ที่เกี่ยวข้อง (ทั้งระดับท้องถิ่น จังหวัด และกระทรวง) ในการตรวจสอบความปลอดภัยของระบบขนส่งสาธารณะในพื้นที่
	29. เทศบาลมีแผนงานและแนวทางบูรณาการร่วมกับหน่วยงานต่าง ๆ ที่เกี่ยวข้อง (ทั้งระดับท้องถิ่น จังหวัด และกระทรวง) เพื่อจัดการระบบการจราจรในพื้นที่
ตัวชี้วัดที่ 6 : ความปลอดภัย	
- ความปลอดภัยในชีวิตและทรัพย์สิน	30. เทศบาลกำหนดนโยบายและบูรณาการแผนงานด้านการป้องกันดูแลความปลอดภัยในชีวิตและทรัพย์สินในพื้นที่ ร่วมกับประชาชนและหน่วยงานต่าง ๆ ที่เกี่ยวข้อง (ทั้งระดับท้องถิ่น จังหวัด และกระทรวง)
	31. เทศบาลดำเนินโครงการ/กิจกรรมเพื่อป้องกันดูแลความปลอดภัยในชีวิตและทรัพย์สินในพื้นที่ ร่วมกับประชาชนและหน่วยงานต่าง ๆ ที่เกี่ยวข้อง (ทั้งระดับท้องถิ่น จังหวัด และกระทรวง)
	32. เทศบาลมีกระบวนการ/แนวทางเสริมสร้างความปลอดภัยในชีวิตและทรัพย์สินแก่ประชาชนในพื้นที่
	33. เทศบาลดำเนินโครงการ/กิจกรรมการสนับสนุนบุคลากรและอุปกรณ์รักษาความปลอดภัยแก่ชุมชนอย่างครอบคลุมและทั่วถึง
ตัวชี้วัดที่ 7 : ผังเมืองและภูมิสถาปัตยกรรม	
- การพัฒนาผังเมืองและภูมิสถาปัตยกรรม	34. เทศบาลกำหนดนโยบาย/ข้อบังคับ/แผนงานร่วมกับหน่วยงานต่าง ๆ ที่เกี่ยวข้อง (ทั้งระดับท้องถิ่น จังหวัด และกระทรวง) ด้านการพัฒนาผังเมือง และภูมิสถาปัตยกรรม ทั้งระยะสั้นและระยะยาวในพื้นที่
	35. เทศบาลกำหนดใช้กฎระเบียบควบคุมการใช้พื้นที่ในชุมชนอย่างเป็นธรรม



ด้าน/ตัวชี้วัด	แนวทาง/ข้อคำถามสำหรับเทศบาล
	36. เทศบาลร่วมมือกับหน่วยงานต่าง ๆ ที่เกี่ยวข้อง (ทั้งระดับท้องถิ่น จังหวัด และกระทรวง) ในการพัฒนาผังเมืองในเขตเทศบาลที่เป็นระบบ และเป็นไปตามมาตรฐานสากล
- ผังเมืองที่มีความสอดคล้องกับ อัตลักษณ์และวิถีชีวิตชุมชน	37. เทศบาลกำหนดใช้กฎหมาย/ข้อกำหนดการวางผังเมืองรวมเพื่อ สร้างภูมิสถาปัตยกรรมที่ดีและเป็นเอกลักษณ์แก่พื้นที่
	38. เทศบาลมีแผนงาน/แนวทางการส่งเสริม อนุรักษ์ให้มีภูมิสถาปัตยกรรมที่ เป็น อัตลักษณ์และวิถีชีวิตชุมชนในพื้นที่
	39. เทศบาลให้โอกาสแก่ประชาชนและหน่วยงานต่าง ๆ ที่เกี่ยวข้อง (ทั้งระดับท้องถิ่น จังหวัด และกระทรวง) เพื่อเข้ามาช่วยวางแผนและ ดูแลเรื่องผังเมือง
ตัวชี้วัดที่ 8 : ชยะและของเสีย	
- การจัดการขยะและของเสีย	40. เทศบาลกำหนดนโยบาย/แผนงาน/แนวทางที่ชัดเจนแบบบูรณาการ ร่วมกับหน่วยงานต่าง ๆ ที่เกี่ยวข้อง (ทั้งระดับท้องถิ่น จังหวัด และ กระทรวง) เกี่ยวกับการจัดการขยะและของเสีย
	41. เทศบาลมีระบบการจัดการขยะและของเสียที่เป็นไปตามข้อกำหนด และมาตรฐานของกรมควบคุมมลพิษที่เหมาะสมกับพื้นที่
	42. เทศบาลจัดสรรงบประมาณในการจัดการขยะมูลฝอยที่เพียงพอต่อ สัดส่วนขยะในพื้นที่
	43. เทศบาลมีกระบวนการจัดการขยะของเสียในพื้นที่สาธารณะและ บริเวณอาคารเขตเทศบาลที่เหมาะสมและไม่ตกค้างในพื้นที่
	44. เทศบาลดำเนินโครงการ/กิจกรรมเพื่อการจัดการขยะของเสีย การ คัดแยกขยะในพื้นที่

5.3 การพัฒนาตัวชี้วัดภายใต้กรอบการพัฒนาเมืองอย่างยั่งยืน (SUDF: Sustainable Urban Development Framework)⁷

จากการดำเนินงานวิจัยฯ มีวัตถุประสงค์เพื่อพัฒนาตัวชี้วัดภายใต้กรอบ SUDF ที่เหมาะสมกับเมืองและจังหวัดในพื้นที่ 14 จังหวัดภาคใต้ ซึ่งจะใช้เป็นแนวทางในการพัฒนาเมืองสีเขียวอย่างมีทิศทางต่อไป โดยได้รวบรวมข้อมูลตัวชี้วัดด้านเมืองยั่งยืนและเมืองสีเขียวที่ถูกนำมาใช้ในประเทศไทยปัจจุบัน พร้อมตัวชี้วัดที่เคยศึกษาวิจัยที่ผ่านมาข้างต้น ผ่านวิธีการดำเนินงานวิจัย คือ การจัดประชุมเพื่อระดมความคิดเห็นโดยผู้แทนจากภาครัฐและเอกชนในพื้นที่ 14 จังหวัดภาคใต้ จำนวน 109 คน ซึ่งสามารถสรุปตัวชี้วัดได้ ดังนี้

⁷ ไพโรจน์ โพธิวงศ์. การพัฒนาตัวชี้วัดภายใต้กรอบการพัฒนาเมืองอย่างยั่งยืน (SUDF: Sustainable Urban Development Framework). สำนักงานฝ่ายเลขานุการฯ CMGF มหาวิทยาลัยสงขลานครินทร์, 2562



ตาราง 5 สรุปผลตัวชี้วัดจากการวิจัยฯ

ที่	ด้าน/สาขา	ตัวชี้วัด
1.	พลังงาน (เป้าหมาย: ลดการปล่อยก๊าซเรือนกระจก/ลดการใช้พลังงานที่มาจากถ่านหิน น้ำมัน)	1. สัดส่วน (ร้อยละ) การใช้หลอดไฟ LED บนถนนสาธารณะ อาคารขนาดใหญ่/หน่วยงานราชการและโรงเรียน
		2. สัดส่วน (ร้อยละ) การใช้พลังงานทดแทนเทียบกับการใช้พลังงานทั้งหมดของเมือง เช่น การติดตั้งระบบโซลาร์เซลล์
		3. ผลการประเมินคาร์บอนฟุตพริ้นท์ ในระดับองค์กรหรือในระดับเมือง (tCO2 eq/ปี)
2.	การจัดการขยะและของเสีย (เป้าหมาย: การจัดการขยะอย่างมีประสิทธิภาพ)	4. จำนวนครัวเรือนที่มีการคัดแยกขยะ (กี่ครัวเรือน/ปี)
		5. ปริมาณขยะที่ถูกกำจัดถูกต้องตามหลักสุขาภิบาล (กก./ปี)
		6. สัดส่วนของขยะมูลฝอยที่สามารถเก็บขนได้และได้รับการกำจัดอย่างถูกหลักสุขาภิบาล (หน่วยสัดส่วนโดยปริมาตร : ร้อยละเท่าไร)
		7. การเปลี่ยนของเสียให้เป็นพลังงาน: กำลังการผลิตไฟฟ้าจากขยะและของเสีย (กิโลวัตต์/ปี)
		8. สัดส่วน (ร้อยละ) ของขยะที่นำเข้าสู่กระบวนการ Upcycle/Recycle
		9. สัดส่วน (ร้อยละ) ของขยะที่มีการคัดแยกโดยครัวเรือนเทียบกับปริมาณขยะทั้งหมด
3.	อากาศ (เป้าหมาย : การมีอากาศที่สะอาด/คุณภาพอากาศ)	10. ระดับความเข้มข้นของฝุ่นละอองขนาดเล็ก (PM10) ในอากาศ (หน่วย: ug/m3)
4.	การจัดการน้ำ (เป้าหมาย: การบริหารจัดการน้ำอย่างมีประสิทธิภาพ)	11. สัดส่วน (ร้อยละ) ปริมาณน้ำเสียที่สามารถบำบัดได้
		12. สัดส่วนปริมาณน้ำเสียที่สามารถรวบรวมและบำบัดได้ (ร้อยละ)
		13. สัดส่วน (ร้อยละ) ของประชาชนที่เข้าถึงระบบน้ำเพื่ออุปโภคบริโภคที่ถูกสุขลักษณะ
5.	การคมนาคมขนส่งและจราจร (เป้าหมาย: เพิ่มการบริการขนส่งสาธารณะ/การเดินทาง รูปแบบที่ไม่ใช้น้ำมัน/ประสิทธิภาพระบบจราจรเพื่อลดการติดขัด)	14. สัดส่วน (ร้อยละ) ของพื้นที่ที่ห้ามยานพาหนะวิ่ง เช่น ทางเท้า ถนนคนเดิน ทางจักรยาน ฯลฯ (Non-Motorized Zone)
6.	การใช้ที่ดินและอาคาร (พื้นที่สีเขียว) (เป้าหมาย: การเพิ่มพื้นที่สีเขียว)	15. มีการจัดทำผังเมืองเพื่อกำหนดการใช้ประโยชน์ที่ดินที่เหมาะสมในพื้นที่



ที่	ด้าน/สาขา	ตัวชี้วัด
	เขียว/การปลูกป่า/การปลูกต้นไม้ ในเมือง)	16. สัดส่วนพื้นที่สีเขียวต่อประชากร (หน่วย: จำนวนกิโลตาราง เมตรต่อคน)
		17. สัดส่วน (ร้อยละ) การเพิ่มพื้นที่สีเขียวในพื้นที่ เช่น การปลูก ป่า/การปลูกต้นไม้ในเมือง

6. วิธีวิจัย

การศึกษาครั้งนี้ ผู้วิจัยใช้แบบฟอร์มที่พัฒนาขึ้นมาจากการศึกษาข้อมูลหลักเกณฑ์การพัฒนาเมืองสีเขียวผ่านทางเว็บไซต์ เอกสารทางวิชาการ รายงานการศึกษาต่าง ๆ ที่มีการใช้จริงในประเทศไทยปัจจุบัน รวมทั้งผลสรุปตัวชี้วัดจากงานวิจัยที่ผ่านมา ซึ่งผ่านกระบวนการระดมความคิดเห็นจากผู้ที่มีประสบการณ์และผู้ที่เกี่ยวข้องจากการจัดประชุมในพื้นที่จังหวัดภาคใต้ แบบฟอร์มประกอบด้วยตัวชี้วัดตามกรอบการพัฒนาเมืองอย่างยั่งยืน (SUDF) เป็นเครื่องมือในการจัดเก็บข้อมูล โดยวิธีการเก็บข้อมูลแบ่งออกเป็น 3 ส่วน คือ ส่วนแรก ข้อมูลทั่วไปของเมือง ส่วนที่ 2 เป็นการระบุแผนงาน/โครงการ/กิจกรรมที่สนับสนุนการพัฒนาสิ่งแวดล้อมอย่างยั่งยืน และส่วนที่ 3 ข้อมูลสถิติผลการดำเนินงานด้านต่าง ๆ ในเขตพื้นที่เทศบาล เพื่อทราบถึงข้อเท็จจริงเกี่ยวกับสภาพพื้นฐาน แผนงาน โครงการต่าง ๆ เพื่อใช้สำหรับผลักดันให้เทศบาลใน 14 จังหวัดภาคใต้ เข้าสู่การเป็นเมืองสีเขียวภายใต้กรอบแผนงาน IMT-GT พร้อมทั้งได้สรุปข้อมูลและจัดทำเป็นโปรไฟล์เทศบาลเมืองสีเขียวต่อไป (Green City Profile)

7. วิธีการเข้าถึงข้อมูลและการรวบรวมข้อมูล

7.1 ข้อมูลปฐมภูมิ (Primary Data) เป็นข้อมูลที่ได้จากการเก็บรวบรวมโดยตรงจากเทศบาลที่ศึกษา ประกอบด้วย ลักษณะทั่วไปของพื้นที่ ได้แก่ ลักษณะทางกายภาพ ลักษณะทางประชากร และลักษณะทางเศรษฐกิจ ข้อมูลการดำเนินงานของเทศบาลที่สนับสนุนการพัฒนาสิ่งแวดล้อมอย่างยั่งยืน รวมทั้งข้อมูลสถิติผลการดำเนินงานด้านต่าง ๆ โดยกรอบของข้อมูลอยู่ภายใต้ตัวชี้วัดจำนวน 5 ด้านที่ผู้วิจัยพัฒนาขึ้นมาเพื่อศึกษาความพร้อมและศักยภาพของเทศบาลฯ ในการที่จะสามารถสนับสนุนให้เทศบาลเป็นเมืองสีเขียวภายใต้กรอบการพัฒนาเมืองอย่างยั่งยืน (SUDF) ต่อไปได้

7.2 ข้อมูลทุติยภูมิ (Secondary Data) เป็นข้อมูลที่ได้จากแหล่งข้อมูลซึ่งได้มีการค้นคว้าและรวบรวมเอาไว้แล้วเกี่ยวกับแนวคิดด้านเมืองสีเขียว โดยผู้วิจัยดำเนินการค้นคว้าจากเอกสาร ตำรา สิ่งพิมพ์ ข้อมูลเกี่ยวกับงานวิจัยที่เกี่ยวข้องและวิทยานิพนธ์ อีกทั้งยังศึกษาถึงการดำเนินงานด้านเมืองสีเขียวของพื้นที่ที่จัดว่าเป็นเมืองต้นแบบของภาคใต้



8. ผลการวิจัย

การศึกษาข้อมูลความพร้อมและศักยภาพของเทศบาลสมาชิกสภานายกเทศมนตรีเมืองสีเขียวก ในการสนับสนุนให้เป็นเมืองสีเขียวกภายใต้กรอบการพัฒนาเมืองอย่างยั่งยืน ผู้วิจัยได้พิจารณาข้อมูลแผนงาน/โครงการ/กิจกรรมด้านเมืองสีเขียวกหรือด้านสิ่งแวดล้อมยั่งยืน พร้อมกับข้อมูลสถิติผลการดำเนินงานด้านต่าง ๆ ของทั้ง 8 เทศบาล (เทศบาลนครสงขลา, เทศบาลนครนครศรีธรรมราช, เทศบาลนครตรัง, เทศบาลเมืองกระบี่, เทศบาลเมืองพัทลุง, เทศบาลเมืองระนอง, เทศบาลเมืองปัตตานี และเทศบาลเมืองสุโขทัย) โดยแยกเป็นรายตัวชี้วัด พบว่า

1) ด้านการคมนาคมขนส่งและจราจร: เทศบาลนครสงขลา มีแผนงาน/โครงการที่เข้าข่ายเป้าหมายมากที่สุด คือ เพิ่มการบริการขนส่งสาธารณะ การเดินทางรูปแบบที่ไม่ใช้น้ำมัน และประสิทธิภาพระบบจราจรเพื่อลดการติดขัด (เช่น โครงการชุมชนจักรยานนำร่อง, โครงการรถรางไปโรงเรียน, โครงการสามล้อชมเมือง) ในขณะที่เทศบาลอื่น ๆ นั้น มีแผนงาน/โครงการบ้าง แต่ก็ยังไม่เข้าข่ายเป้าหมายมากนัก ซึ่งหากดูข้อมูลสถิติผลการดำเนินงาน เกือบทุกเทศบาลมีพื้นที่ที่ห้ามยานพาหนะวิ่ง (Non-Motorized Zone) เช่น ทางเท้า ทางจักรยาน มีเส้นทางสำหรับการให้บริการรถขนส่งสาธารณะ ทั้งนี้ นับได้ว่าเป็นการสนับสนุนเป้าหมายการเดินทางรูปแบบที่ไม่ใช้น้ำมัน

2) ด้านพลังงาน: เทศบาลนครสงขลา เทศบาลเมืองกระบี่ เทศบาลเมืองปัตตานี และเทศบาลเมืองสุโขทัย มีแผนงาน/โครงการในระดับที่สามารถสนับสนุนเป้าหมายได้ คือ ลดการปล่อยก๊าซเรือนกระจก และลดการใช้พลังงานที่มาจากเผาไหม้ (เช่น โครงการเปลี่ยนไฟฟ้าสาธารณะด้วยการใช้หลอด LED, โครงการส่งเสริมการจัดทำคาร์บอนฟุตพริ้นท์ขององค์กรปกครองส่วนท้องถิ่น, โครงการจัดทำแผนงานด้านการใช้พลังงานทางเลือก เช่น หลอดไฟแสงอาทิตย์ในทางสาธารณะ การติดตั้งโซล่าเซลล์เพื่อผลิตพลังงานให้แก่อาคาร, กิจกรรมทำดีด้วยหัวใจ ลดรับ ลดให้ ลดใช้ถุงพลาสติก) ในขณะที่เทศบาลอื่น ๆ นั้น ยังไม่มีแผนงาน/โครงการด้านนี้เท่าไรนัก ซึ่งหากดูข้อมูลสถิติผลการดำเนินงาน ทั้ง 8 เทศบาลมีการเปลี่ยนหลอดไฟบนถนนสาธารณะด้วยการใช้หลอด LED โดยที่บางเทศบาลก็มีการจัดทำคาร์บอนฟุตพริ้นท์ขององค์กร ทั้งนี้ นับได้ว่าเป็นการสนับสนุนเป้าหมายการลดการปล่อยก๊าซเรือนกระจก

3) การจัดการขยะและของเสีย: ทุกเทศบาลมีแผนงาน/โครงการด้านนี้ค่อนข้างมากที่สามารถสนับสนุนเป้าหมายได้ดี คือ การจัดการขยะอย่างมีประสิทธิภาพ ไม่ว่าจะเป็นการคัดแยกและรวบรวมเพื่อนำเข้าสู่กระบวนการผลิตใหม่ การใช้น้อยหรือลดการใช้ โดยใช้เท่าที่จำเป็น การใช้ซ้ำผลิตภัณฑ์ สิ่งของต่าง ๆ (เช่น โครงการธนาคารขยะ, โครงการถนนปลอดถังขยะ, กิจกรรมรณรงค์ลดการใช้ถุงพลาสติกและโฟมบรรจุอาหาร, กิจกรรมทำปุ๋ยหมักจากบ่อบำบัดสิ่งปฏิกูล) ซึ่งหากดูข้อมูลสถิติผลการดำเนินงาน เทศบาลนครสงขลา และเทศบาลนครตรัง สามารถกำจัดขยะที่เกิดขึ้นในพื้นที่ถูกต้องตามหลักสุขาภิบาลได้ 100% ไม่มีขยะตกค้าง โดยที่เทศบาลอื่น ๆ จากตัวเลขปริมาณขยะมูลฝอยทั้งหมดในพื้นที่ ยังคงมีขยะตกค้างบ้างเล็กน้อยที่ไม่สามารถกำจัดได้หมด

4) ความหลากหลายทางชีวภาพ: ทุกเทศบาลมีแผนงาน/โครงการเรื่องการเพิ่มพื้นที่สีเขียวในพื้นที่ค่อนข้างมาก สามารถสนับสนุนเป้าหมายได้ดี คือ การเพิ่มต้นไม้ปกคลุม การฟื้นฟูพื้นที่ชุ่มน้ำ และการมี



แผนงานหรือแผนปฏิบัติการด้านความหลากหลายทางชีวภาพในท้องถิ่น (เช่น โครงการปลูกต้นไม้หรือปลูกป่าในเมือง, โครงการปลูกและบำรุงป่าชายเลน, กิจกรรมปลูกต้นไม้ในวันสำคัญ, การขึ้นทะเบียนต้นไม้และการมีระบบแผนที่แสดงตำแหน่งของพื้นที่สีเขียว, การจัดทำแผนอนุรักษ์และพัฒนาพื้นที่สีเขียว) ซึ่งหากดูข้อมูลสถิติผลการดำเนินงาน มีเพียงเทศบาลนครสงขลาที่มีแผนงานหรือแผนปฏิบัติการด้านความหลากหลายทางชีวภาพในท้องถิ่นอย่างชัดเจน (บรรจุในแผนพัฒนาท้องถิ่น พ.ศ. 2561-2565) ส่วนข้อมูลสถิติด้านอื่น ๆ เทศบาลเมืองกระบี่มีสัดส่วนพื้นที่สีเขียวต่อประชากรมากกว่าเทศบาลอื่น ๆ คือ 35.55 ตรม./คน

5) การศึกษาเพื่อการพัฒนาที่ยั่งยืน: เทศบาลส่วนใหญ่มีแผนงาน/โครงการที่สนับสนุนเรื่องสิ่งแวดล้อมศึกษาเพื่อการพัฒนาที่ยั่งยืนในระดับโรงเรียนและสถานศึกษาที่อยู่ในพื้นที่ ถือว่าเป็นการสนับสนุนเป้าหมายได้อย่างดี คือ การมีโรงเรียนอีโคสคูลหรือโรงเรียนสิ่งแวดล้อมศึกษา มหาวิทยาลัยเชิงนิเวศน์ในพื้นที่ (เช่น โครงการเสริมสร้างเครือข่ายเยาวชนรักษ์สิ่งแวดล้อม, โรงเรียนวิถีพอเพียง, กิจกรรมคัดแยกขยะและการนำขยะอินทรีย์มาผลิตน้ำหมักชีวภาพในโรงเรียน, กิจกรรมสิ่งประดิษฐ์จากขยะรีไซเคิล) ในขณะที่บางเทศบาลนั้น แผนงาน/โครงการด้านนี้ยังไม่ชัดเจนเท่าไรนัก ซึ่งหากดูข้อมูลสถิติผลการดำเนินงาน เกือบทุกเทศบาลมีสถานศึกษาหรือโรงเรียนที่สนับสนุนเรื่องการพัฒนาสิ่งแวดล้อมที่ยั่งยืนในพื้นที่

การกระตุ้นและส่งเสริมให้มีการพัฒนาเมืองสีเขียวตามเป้าหมายของเสาหลักด้านสิ่งแวดล้อมตามวิสัยทัศน์ IMT-GT 2036 จากผลการประชุม IMT-GT Green Council Meeting ครั้งที่ 2 เมื่อวันที่ 7 สิงหาคม 2560 ณ โรงแรมเซ็นทารา อำเภอกาบัง จังหวัดสงขลา ที่ประชุมได้เห็นชอบให้มีการขยายผลการพัฒนาเมืองสีเขียวในพื้นที่ IMT-GT ให้ครบตามเป้าหมาย 40 เมือง โดยสำหรับประเทศไทยควรขยายผลการพัฒนาเมือง สีเขียวอย่างน้อยจังหวัดละ 1 เมือง ให้ครอบคลุม 14 จังหวัดภาคใต้และภาคใต้ชายแดน ทั้งนี้ จากการดำเนินงานวิจัยฯ ที่ได้ศึกษาและจัดทำข้อมูลความพร้อมด้านการพัฒนาเมืองสีเขียวของ 8 เทศบาล จึงถือว่าเป็นส่วนหนึ่งในการกระตุ้นและส่งเสริมเป้าหมายดังกล่าวให้ประสบความสำเร็จ

9. ข้อเสนอแนะ

จากการศึกษาการดำเนินงานของเทศบาลสมาชิกสภานายกเทศมนตรีเมืองสีเขียว จำนวน 9 เทศบาลในภาคใต้ ผู้วิจัยได้สอบถามถึงปัจจัยแห่งความสำเร็จต่อการดำเนินงานเรื่องเมืองสีเขียว สามารถสรุปเป็นข้อเสนอแนะเพื่อใช้เป็นแนวทางในการบริหารจัดการองค์กรต่อไปได้ในอนาคต ดังนี้

1. องค์กรปกครองส่วนท้องถิ่นมีการกำหนดวิสัยทัศน์ พันธกิจและยุทธศาสตร์ในการพัฒนาท้องถิ่นอย่างเป็นระบบ
2. มีการถ่ายทอดความรู้ ความเข้าใจและประสบการณ์ให้กันภายในระหว่างบุคลากรขององค์กรปกครองส่วนท้องถิ่น
3. มีกลไกในการส่งเสริมการทำงานร่วมกันที่เป็นระบบ
4. ผู้บริหารมีภาวะความเป็นผู้นำสูง
5. บุคลากรในองค์กรมีความรู้ความสามารถและมีความรับผิดชอบ
6. การบริหารงานมีการรับฟังความคิดเห็นจากภายนอก และมีความคล่องตัว



7. มีการแปลงวิสัยทัศน์ นโยบาย และยุทธศาสตร์ ขององค์กรมาสู่การปฏิบัติงานอย่างแท้จริง
8. เปิดโอกาสให้ประชาชนมีส่วนร่วมริเริ่มกิจกรรมหรือโครงการต่าง ๆ ขององค์กรปกครองส่วนท้องถิ่น
9. มีการติดตามและประเมินผลโครงการดังกล่าวอย่างใกล้ชิด
10. มีความเพียงพอของงบประมาณ

เอกสารอ้างอิง

กระทรวงทรัพยากรธรรมชาติและสิ่งแวดล้อม, สำนักนโยบายและแผนทรัพยากรธรรมชาติและสิ่งแวดล้อม.

(2548). **คู่มือการพัฒนาพื้นที่สีเขียว** (พิมพ์ครั้งที่ 1). เชียงใหม่: โทนครัลเลอร์

กระทรวงทรัพยากรธรรมชาติและสิ่งแวดล้อม, สำนักนโยบายและแผนทรัพยากรธรรมชาติและสิ่งแวดล้อม.

(2559). **Green City (เมืองสีเขียว)**. ค้นเมื่อ 11 กุมภาพันธ์ 2563, จาก <http://www.onep.go.th/>

คณน ไตรจันทร์. (2560). **การพัฒนาตัวชี้วัดเพื่อประเมินการเป็นเมืองสีเขียวใน 14 จังหวัดภาคใต้**

ประจำปี 2560. สำนักงานฝ่ายเลขานุการฯ CMGF มหาวิทยาลัยสงขลานครินทร์

ไพโรจน์ โพธิวงศ์. (2562). **การพัฒนาตัวชี้วัดภายใต้กรอบการพัฒนาเมืองอย่างยั่งยืน (SUDF:**

Sustainable Urban Development Framework). สำนักงานฝ่ายเลขานุการฯ CMGF

มหาวิทยาลัยสงขลานครินทร์

สถาบันอาคารเขียวไทย. (2559). **คุณสมบัติของ Green City หรือเมืองสีเขียว**. ค้นเมื่อ 11 กุมภาพันธ์ 2563,

จาก <http://thailandsmartcities.blogspot.com/2016/10/green-city.html>

อิศรภรณ์ รินไธสง. (2561). **การประเมินการเป็นเมืองสีเขียวของเทศบาลใน 14 จังหวัดภาคใต้ ประจำปี**

2561. สำนักงานฝ่ายเลขานุการฯ CMGF มหาวิทยาลัยสงขลานครินทร์

Local Governments for Sustainability, South Asia & Centre for IMT-GT Subregional Cooperation.

(2019). **Sustainable Urban Development Framework for IMT-GT Subregion 2019-**

2036. Malaysia: Centre for IMT-GT Subregional Cooperation

กระบวนการดำเนินงานหมู่บ้านราชมงคลอีสาน เพื่อการพัฒนาอย่างยั่งยืน

The operation process of Rajamangala Isan village for sustainable development.

ศุภฎี เทียมเทศ บุญมาสูงทรง¹, ไกรสิทธิ์ วสุเพ็ญ², นันทวันท์ ดุสันเทียะ³, รัตนา ยี่จ่อหอ⁴, อรุณี มณฑี⁵
Dusadee Telmtes Boonmasongsung¹, Kraisit Vasupen², Nantawan Doosanthia³, Rattana Yeejoho⁴,
Arunee Montee⁵

บทคัดย่อ

หมู่บ้านราชมงคลอีสาน เป็นหนึ่งในโครงการบริการวิชาการแก่สังคมเพื่อความยั่งยืน ความสำเร็จเกิดขึ้นจากการที่บุคลากรของมหาวิทยาลัยเทคโนโลยีราชมงคลอีสาน เล็งเห็นความสำคัญของการนำ องค์ความรู้ที่มาจากหลากหลายศาสตร์วิชาของมหาวิทยาลัยฯ มาผสมผสานกับภูมิปัญญาท้องถิ่นเพื่อนำไปพัฒนาและยกระดับคุณภาพชีวิตของชุมชนและสังคมอย่างยั่งยืน ตามกระบวนการดำเนินงาน 5 ขั้นตอน คือ 1) ฝึกอบรมให้ความรู้กับคณะทำงานหมู่บ้านราชมงคลอีสาน 2) สำรวจความต้องการของชุมชน (ศึกษาบริบทชุมชน) 3) ดำเนินการพัฒนาหมู่บ้านราชมงคลอีสาน 4) ติดตามและประเมินผลการดำเนินงานหมู่บ้านราชมงคลอีสาน และ 5) นำผลการประเมินไปปรับปรุงและพัฒนากระบวนการดำเนินงานหมู่บ้านราชมงคลอีสาน ซึ่งกระบวนการดังกล่าว นับได้ว่าเป็นเครื่องมือที่มีความสำคัญอย่างยิ่ง นำพาไปสู่การดำเนินการพัฒนาหมู่บ้านราชมงคลอีสานให้เกิดความมั่นคงและยั่งยืน หมู่บ้านราชมงคลอีสาน เริ่มดำเนินการมาตั้งแต่ ปี พ.ศ. 2554 จนถึงปัจจุบัน และปัจจุบันมีหมู่บ้านราชมงคลอีสานต้นแบบ จำนวน 6 หมู่บ้าน ได้แก่ บ้านศาลา จังหวัดนครราชสีมา บ้านนาเชือก บ้านโนนหัวช้าง จังหวัดสกลนคร บ้านโคกสี จังหวัดขอนแก่น และบ้าน ดงมัน บ้านศาลา จังหวัดสุรินทร์ โดยหมู่บ้านราชมงคลอีสานต้นแบบ ทั้ง 6 หมู่บ้าน เกิดการพัฒนาอย่างเป็นรูปธรรม ในมิติต่าง ๆ เช่น มิติด้านเศรษฐกิจ มิติด้านสังคม มิติด้านสิ่งแวดล้อม และมิติด้านวัฒนธรรม หมู่บ้านราชมงคล

¹ คณะบริหารธุรกิจ มหาวิทยาลัยเทคโนโลยีราชมงคลอีสาน อำเภอเมือง จังหวัดนครราชสีมา 30000

² คณะวิทยาศาสตร์และศิลปศาสตร์ มหาวิทยาลัยเทคโนโลยีราชมงคลอีสาน อำเภอเมือง จังหวัดนครราชสีมา 30000

³⁻⁵ สถาบันวิจัยและพัฒนา มหาวิทยาลัยเทคโนโลยีราชมงคลอีสาน อำเภอเมือง จังหวัดนครราชสีมา 30000

¹ Faculty of Business Administration , Rajamangala University of Tecnology Isan, Muang District , Nakhonratchasima Province , Thailand 30000

² Faculty of Science and Liberal Arts Rajamangala University of Tecnology Isan, Muang District, Nakhonratchasima Province, Thailand 30000

³⁻⁵ Academic service Research and Develoment Institute , Rajamangala University of Tecnology Isan , Muang District, Nakhonratchasima Province , Thailand 30000



อีสานต้นแบบ ยังเป็นต้นแบบเพื่อเป็นศูนย์การเรียนรู้ ศึกษาดูงาน และเป็นพี่เลี้ยงให้กับหมู่บ้านและชุมชนอื่นต่อไป

คำสำคัญ : กระบวนการดำเนินงาน, หมู่บ้านราชมงคลอีสาน, การพัฒนา, ยั่งยืน

Abstract

The Rajamangala village is one of an academic service project for building a sustainable society. An achievement was produced by the efforts of the RMUTI staffs focusing on integration of variety knowledge and blending with local knowledge for developing and enhancing the living quality of communities and sustainable societies. The operation process consists of 5 steps: 1) teaching and training people in the community 2) finding the needs of the community 3) conducting the village development 4) following and evaluating performances of the community 5) taking the results (from the previous step) to adjust as well as to develop the whole process of the academic service project.

The operation process mentioned above is an important tool, producing that the development of the Rajamangala village is both permanent and sustainable. The village established in 2011. Currently, 6 model villages are Bann Sala in Nakhonratchasima, Baan Na Chuak, Baan Non Hau Chang in Sakonnakorn, Baan Koke Si in Khonkhean, Baan Dong Man and Baan Sala in Surin. The 6 model villages have obviously been developed in many areas such as economy, society, environment and culture. In addition, the villages also act as a role model for other villages by establishing learning centers and being mentors.

Keywords: Operation process, Isan Rajamangala village, development.

ความเป็นมา

จากนโยบายสำคัญเร่งด่วนของรัฐบาลที่มุ่งเน้นให้ทุกภาคส่วนในชุมชนร่วมกันบริหารจัดการ และพัฒนาศักยภาพของตนเองที่มีอยู่ให้มีศักยภาพเพิ่มมากขึ้น โดยการสร้างงาน สร้างรายได้ ลดต้นทุน ลดปัจจัยการผลิตทางการเกษตร พัฒนาทรัพยากรธรรมชาติระดับชุมชนให้มีมูลค่าเพิ่มขึ้น และสร้างโอกาสเพื่อพัฒนาเพิ่มขีดความสามารถทางเศรษฐกิจระดับฐานรากให้กับชุมชน จากแนวคิดดังกล่าวมีความสอดคล้องกับพันธกิจ (Mission) ของมหาวิทยาลัยเทคโนโลยีราชมงคลอีสาน ที่มุ่งเน้นสร้างงานวิจัย สิ่งประดิษฐ์และนวัตกรรมบนพื้นฐานของวิทยาศาสตร์และเทคโนโลยีสู่การผลิตการบริการและสร้างมูลค่าเพิ่มให้ประเทศ

มหาวิทยาลัยฯ ตระหนักถึงความสำคัญปรัชญาขององค์พระบาทสมเด็จพระบรมชนกาธิเบศร มหาภูมิพลอดุลยเดชมหาราช บรมนาถบพิตร หรือที่เรียกกันว่า **ศาสตร์พระราชา** โดยเน้นที่สร้างความพอเพียงกับ

ตัวเอง (Self Sufficiency) อยู่ได้โดยไม่ต้องเดือดร้อน ด้วยการนำองค์ประกอบของเศรษฐกิจพอเพียง ตามแนวทางเศรษฐกิจพอเพียง 3 ห่วง 2 เงื่อนไข มาใช้ในการพัฒนาหมู่บ้านราชมงคล (ภาพที่ 1) เพื่อสร้างให้เกิดเป็นหมู่บ้านราชมงคลอีสานต้นแบบ



ภาพที่ 1 แนวคิดเศรษฐกิจพอเพียงสู่ชีวิตที่มั่นคงและยั่งยืน 3 ห่วง 2 เงื่อนไข
ที่มา : สุเมธ ตันติเวชกุล. (2544).

หมู่บ้านราชมงคลอีสาน

หมู่บ้านราชมงคลอีสาน เป็นหมู่บ้านที่เกิดจากการศึกษาและวิเคราะห์บริบทชุมชน ของคณาจารย์ บุคลากรภายในมหาวิทยาลัย ร่วมกับชุมชนและหน่วยงานอื่นที่เกี่ยวข้อง จนค้นพบประเด็นปัญหาสำคัญ เพื่อหาแนวทางการแก้ไขปัญหา โดยตั้งศักยภาพที่โดดเด่นของหมู่บ้าน/ชุมชน มาวิเคราะห์และจัดทำแผนพัฒนาหมู่บ้านแบบมีส่วนร่วม ร่วมขับเคลื่อนการแก้ไขพัฒนาหมู่บ้านตามแผนพัฒนา โดยการผสมผสานองค์ความรู้ที่หลากหลายศาสตร์ของคณาจารย์ เพื่อนำไปถ่ายทอดองค์ความรู้ เทคโนโลยีสู่หมู่บ้าน/ชุมชน ให้เกิดการพัฒนาต่อยอด เกิดการประยุกต์ใช้ให้เกิดประโยชน์ในการสร้างคน สร้างงาน สร้างรายได้ สร้างคุณภาพชีวิต รวมถึงใช้ภูมิปัญญา และทรัพยากรที่มีอยู่ในพื้นที่ถิ่นของคนในหมู่บ้าน/ชุมชน ให้ดียิ่งขึ้นอย่างยั่งยืน จนสามารถเป็นหมู่บ้านราชมงคลอีสานต้นแบบ สำหรับชุมชนอื่น ๆ ต่อไป

โดยมีวัตถุประสงค์ในการจัดทำโครงการหมู่บ้านราชมงคลอีสาน 3 ข้อ คือ 1) เพื่อให้เกิดการบูรณาการระหว่างมหาวิทยาลัยร่วมกับชุมชนท้องถิ่น 2) เพื่อส่งเสริมให้คนในหมู่บ้าน/ชุมชน นำองค์ความรู้ที่ได้รับการถ่ายทอดจากคณาจารย์ไปประยุกต์ใช้ให้เกิดประโยชน์ในการประกอบอาชีพและการพัฒนาคุณภาพชีวิตตามวิถีชีวิตในแต่ละบริบทของหมู่บ้านหรือชุมชนนั้นๆ จนสามารถยกระดับคุณภาพชีวิตของคนในหมู่บ้าน/ชุมชนให้เข้มแข็งอย่างยั่งยืน และ 3) เพื่อพัฒนาศักยภาพบุคลากรของมหาวิทยาลัยฯ ให้มีประสบการณ์และความรู้ความสามารถเพิ่มมากขึ้น

เป้าหมายในการดำเนินงานโครงการหมู่บ้านราชมงคลอีสาน เป็นการดำเนินงานอย่างต่อเนื่อง โดยมีเป้าหมายการดำเนินงานเป็นระยะเวลา 5 ปี เมื่อดำเนินการครบ 5 ปี ต้องเข้าสู่กระบวนการประเมินจาก

คณะกรรมการประเมินผลการดำเนินงานโครงการหมู่บ้านราชมงคลอีสาน พิจารณามูลี่บ้านที่มีผลการดำเนินงานตามเกณฑ์ให้เป็น “หมู่บ้านราชมงคลอีสานต้นแบบ” เป้าหมายการดำเนินงานในแต่ละปี ดังนี้

ปีที่ 1 ศึกษาบริบทชุมชนและจัดทำแผนพัฒนาหมู่บ้าน

ปีที่ 2 การพัฒนาตามแผนพัฒนาหมู่บ้าน เพื่อมุ่งสู่การพึ่งพาตนเอง

ปีที่ 3 การพัฒนาตามแผนพัฒนาหมู่บ้าน เพื่อมุ่งสู่การพึ่งพากันเองอย่างเข้มแข็ง

ปีที่ 4 การพัฒนาโดยการเชื่อมเครือข่ายการทำงานร่วมกับองค์กรภายนอกเพื่อร่วมกันพัฒนาหมู่บ้าน

ปีที่ 5 การพัฒนาโดยการเชื่อมเครือข่ายการทำงานร่วมกับองค์กรภายนอกเพื่อร่วมกันพัฒนาหมู่บ้าน

อย่างยั่งยืน

มากกว่า 5 ปี การพัฒนาหมู่บ้านเพื่อมุ่งสู่การเป็นหมู่บ้านราชมงคลอีสานต้นแบบเพื่อเป็นศูนย์การเรียนรู้ ศึกษาดูงาน และเป็นพี่เลี้ยงในการพัฒนาหมู่บ้านราชมงคลอีสานต่อไป

กระบวนการสนับสนุนการดำเนินงานหมู่บ้านราชมงคลอีสาน

งานบริการวิชาการ สังกัดสถาบันวิจัยและพัฒนา มหาวิทยาลัยเทคโนโลยีราชมงคลอีสาน นครราชสีมา เป็นหน่วยงานหลัก ทำหน้าที่สนับสนุนและส่งเสริมโครงการให้สำเร็จตามวัตถุประสงค์ โดยมีกำหนดขั้นตอนในการดำเนินงานออกเป็น 5 ขั้นตอน ดังนี้

1.1 จัดโครงการฝึกอบรมให้ความรู้กับคณะทำงานหมู่บ้านราชมงคลอีสาน เพื่อเป็นการสร้างองค์ความรู้ในการทำวิจัยชุมชนให้กับบุคลากรผู้สนใจในการทำงานบริการวิชาการผ่านโครงการหมู่บ้านราชมงคลอีสาน ด้วยการจัดอบรมเชิงปฏิบัติการให้เพิ่มพูนความรู้และความชำนาญในเรื่องที่เกี่ยวข้อง (ภาพที่ 2 – 6)

- 1) อบรมปรับกระบวนทัศน์แนวคิดการพัฒนาชุมชนตามศาสตร์พระราชา
- 2) อบรมเชิงปฏิบัติการศึกษาบริบทชุมชนและการวิเคราะห์ชุมชน
- 3) อบรมเชิงปฏิบัติการเป็นวิทยากรกระบวนการ
- 4) อบรมเชิงปฏิบัติการจัดทำแผนพัฒนาชุมชนแบบมีส่วนร่วม
- 5) อบรมเชิงปฏิบัติการถอดบทเรียนหมู่บ้านราชมงคลอีสาน



ภาพที่ 2 อบรมปรับกระบวนทัศน์แนวคิดการพัฒนาชุมชนตามศาสตร์พระราชา



ภาพที่ 3 ฝึกอบรมเชิงปฏิบัติการศึกษาริบทชุมชนและวิเคราะห์ชุมชน



ภาพที่ 4 ฝึกอบรมเชิงปฏิบัติการการเป็นวิทยากรกระบวนการ (Facilitator)



ภาพที่ 5 อบรมเชิงปฏิบัติการจัดทำแผนพัฒนาชุมชนแบบมีส่วนร่วม



ภาพที่ 6 ฝึกอบรมเชิงปฏิบัติการถอดบทเรียนหมู่บ้านราชมงคลอีสาน

1.2 สำรวจความต้องการของชุมชน (ศึกษาบริบทชุมชน) เป็นการศึกษาค้นคว้าข้อมูลพื้นฐานในพื้นที่เป้าหมายหมู่บ้านราชมงคลอีสาน (ภาพที่ 7) ในประเด็นต่าง ๆ ได้แก่

1.2.1 ข้อมูลภูมิศาสตร์ เช่น เขตการปกครอง อาณาเขตติดต่อ

1.2.2 ข้อมูลทั่วไป เช่น จำนวนประชากร วัด โรงเรียน ธนาคาร โรงพยาบาล สถานีอนามัย

1.2.3 ข้อมูลพื้นฐาน 5 มิติ ได้แก่

1) มิติเศรษฐกิจ เช่น อาชีพของคน การปลูกพืชหลัก พื้นที่เพาะปลูก จำนวนเกษตรกร การปลูกพืชรอง แผนที่ใช้ประโยชน์จากที่ดิน รายได้ รายจ่าย และหนี้สินครัวเรือน

2) มิติสุขภาพ เช่น อายุของคน แนวโน้มผู้สูงอายุ ปัญหาด้านสุขภาพ ผู้พิการ สถิติการเกิด การตาย

3) มิติการศึกษา เช่น จำนวนผู้ศึกษา ระดับการศึกษาตลอดช่วงวัย ข้อมูลสถานศึกษาในพื้นที่ หลักสูตรการศึกษา มาตรฐานครู / เด็ก ปัญหาการเข้าเรียนในการศึกษาขั้นพื้นฐานและศึกษานอกระบบ

4) มิติสังคม เช่น ประเพณีวัฒนธรรม ผู้นำ แกนนำ กลไกขับเคลื่อนในพื้นที่ มิติสิ่งแวดล้อม และมิติการศึกษา แนวโน้มเพิ่ม - ลดของศิลปะและวัฒนธรรม ประชาชนชุมชน กลุ่มอาชีพที่ดำเนินการและไม่ดำเนินการ

5) มิติสิ่งแวดล้อม เช่น ดิน น้ำ ป่า ขยะ



ภาพที่ 7 ลงพื้นที่สำรวจข้อมูลชุมชน (ศึกษาบริบทชุมชน)



1.3 การดำเนินงานหมู่บ้านราชมงคลอีสาน มีกระบวนการดำเนินงานเริ่มตั้งแต่ 1) กำหนดกลุ่มเป้าหมายหมู่บ้าน/ชุมชนที่ชัดเจน 2) คณะทำงานดำเนินการลงพื้นที่ศึกษาบริบท 3) รวบรวมข้อมูลบริบทชุมชนมาวิเคราะห์และจัดทำแผนพัฒนาชุมชน ซึ่งจะดำเนินการในปีที่ 1 4) ดำเนินการพัฒนาตามแผนพัฒนาแบบมีส่วนร่วม โดยทำงานแบบ PDCA 5) ในทุก ๆ ปี ต้องมีการถอดบทเรียนผลการดำเนินงานที่ผ่านมาเสนอแก่ คณะกรรมการประเมินหมู่บ้านราชมงคลอีสาน เพื่อนำข้อเสนอแนะจากคณะกรรมการไปปรับปรุงและพัฒนา ต่อไป โดยเป็นการดำเนินการ ระหว่างปีที่ 2 – 5 และ 6) ประเมินผลการพัฒนาชุมชนเข้มแข็ง/ชุมชนต้นแบบ ภายหลังการดำเนินโครงการครบ 5 ปี เข้าสู่กระบวนการพิจารณาเป็นหมู่บ้านราชมงคลอีสานต้นแบบ ดังปฏิทินการดำเนินการ (ตารางที่ 1) และ (ภาพที่ 8)

ตารางที่ 1 ปฏิทินการดำเนินงาน

กิจกรรม	ระยะเวลา
1. ประชาสัมพันธ์เปิดรับข้อเสนอโครงการ	ภายในเดือน ตุลาคม ของทุกปี
2. ดำเนินการพิจารณาคัดเลือกหมู่บ้าน	ภายในเดือน ธันวาคม ของทุกปี
3. ประกาศผลการพิจารณาคัดเลือก	ภายในเดือน ธันวาคม ของทุกปี
4. แจ้งการโอนจัดสรรทุน	ภายในเดือน มกราคม ของทุกปี
5. ดำเนินการศึกษาดูงานชุมชน	ระหว่างเดือน มกราคม ถึง สิงหาคม ของทุกปี
6. รายงานความก้าวหน้า	ระหว่างเดือน พฤษภาคม ถึง มิถุนายน ของทุกปี
7. ติดตามและประเมินผลการดำเนินโครงการ	ระหว่างเดือน มิถุนายน ถึง สิงหาคม ของทุกปี
8. สรุปผลการดำเนินโครงการหมู่บ้านราชมงคลอีสาน ส่งงานวิจัยประจำวิทยาเขตและสถาบันวิจัยและพัฒนา	ภายในเดือน กันยายน ของทุกปี
8.1 รายงานผลการดำเนินโครงการฯ จำนวน 2 เล่ม	
8.2 แผ่นบันทึกข้อมูลผลการดำเนินโครงการ จำนวน 2 แผ่น	
8.3 รายงานการใช้งบประมาณโครงการ จำนวน 1 เล่ม	



ภาพที่ 8 ขั้นตอนการดำเนินงานหมู่บ้านราชมงคลอีสาน

1.4 ติดตามและประเมินผลการดำเนินงานหมู่บ้านราชมงคลอีสาน (ภาพที่ 9) เพื่อนำไปใช้ในการจัดสรรทุนในปีต่อ ๆ ไป และเพื่อประเมินความคุ้มค่าของการจัดโครงการ โดยหน่วยงานหลักร่วมกับคณะกรรมการประเมินผลการดำเนินงานโครงการหมู่บ้านราชมงคลอีสาน หมู่บ้านที่จะได้รับการพิจารณาจัดสรรทุนพัฒนาหมู่บ้านในปีต่อไป ต้องผ่านเกณฑ์การประเมิน 50 คะแนนขึ้นไป โดยมีหลักเกณฑ์การประเมินดังนี้

1.4.1 หลักเกณฑ์การประเมินหมู่บ้านราชมงคลอีสาน แบ่งออกเป็น 3 ด้านหลัก ๆ ได้แก่

1) ด้านทีมงาน (ผู้ดำเนินโครงการ) ทีมงานเป็นสหวิทยาการ มีการปรับกระบวนการทำงานด้านการพัฒนาชุมชน และทีมงานเข้าใจกระบวนการวิจัยชุมชน โดยผ่านการอบรมกระบวนการวิจัยชุมชน ซึ่งหน่วยงานหลักเป็นผู้จัดอบรมให้ในทุก ๆ ปี

2) ด้านแนวทางการพัฒนาหมู่บ้าน แผนพัฒนาหมู่บ้านเกิดจากการมีส่วนร่วมของคนในชุมชนที่สอดคล้องกับแผนโครงการ มีการกำหนดผู้รับผิดชอบหลัก (Core Team) ของชุมชน มีการปรับกระบวนการของผู้รับผิดชอบหลักของชุมชน มีกิจกรรมหรือโครงการที่สอดคล้องกับแผนการพัฒนาหมู่บ้านที่มุ่งสู่การพึ่งพาตนเอง สร้างเครือข่าย และมีการบูรณาการการเรียนการสอนและการวิจัย

3) ด้านการติดตามประเมินผล สรุบทบทเรียนแบบมีส่วนร่วมในโครงการทุกกิจกรรม มีการนำผลการสรุบทบทเรียนมาปรับปรุงแผนการดำเนินงานในโครงการ/แผนงานในปีถัดไป จัดทำรายงานผลการดำเนินงานประจำปีส่งหน่วยงานหลัก มีการประเมินความพึงพอใจของคนในชุมชน และมีการถอดบทเรียน

ของโครงการเพื่อนำไปปรับปรุงการพัฒนาในปีต่อไป สำหรับหมู่บ้านที่ดำเนินการครบ 5 ปี คณะกรรมการประเมินผลจะพิจารณาหมู่บ้านให้เป็นหมู่บ้านราชมงคลอีสานต้นแบบ ตามหลักเกณฑ์การประเมิน ดังนี้

1. มีองค์ความรู้ ภูมิปัญญา และมีเทคโนโลยี หรือนวัตกรรมที่โดดเด่น
2. มีวิทยากรชุมชนที่สามารถถ่ายทอดองค์ความรู้
3. มีกลุ่มอาชีพที่เข้มแข็งและมั่นคง
4. มีการบูรณาการกับหน่วยงานภายนอก/เครือข่าย
5. มีการประชาสัมพันธ์หมู่บ้าน





ภาพที่ 9 ประเมินหมู่บ้านราชมงคล

1.5 นำผลการประเมินไปปรับปรุงและพัฒนากระบวนการดำเนินงานหมู่บ้านราชมงคลอีสาน เป็นขั้นตอนที่คณะทำงานช่วยกันระดมสมอง เพื่อร่วมกันพัฒนากระบวนการดำเนินงาน ร่วมกันกำหนด กฎเกณฑ์ กำหนดแนวทาง และรูปแบบการดำเนินการพัฒนาในปีต่อไป เช่น กำหนดหัวข้อในการอบรม กำหนดเกณฑ์การประเมินต่าง ๆ เพื่อให้ผลการพัฒนาเกิดประสิทธิภาพ ประสิทธิผล และเกิดประโยชน์สูงสุด ต่อทุกภาคส่วน (ภาพที่ 10)



ภาพที่ 10 ผลการประเมินไปปรับปรุงและพัฒนากระบวนการดำเนินงานหมู่บ้านราชมงคลอีสาน

สรุปผลการพัฒนาหมู่บ้านราชมงคลอีสาน

จากการดำเนินงานโครงการหมู่บ้านราชมงคลอีสาน ตั้งแต่ปีงบประมาณ พ.ศ.2554 จนถึงปัจจุบัน พ.ศ.2563 มีหมู่บ้าน/ชุมชน ได้รับการพัฒนาทั้งสิ้น จำนวน 29 หมู่บ้าน ที่กระจายตัวตามพื้นที่ที่มีมหาวิทยาลัย ตั้งอยู่ ได้แก่ มหาวิทยาลัยเทคโนโลยีราชมงคลอีสาน นครราชสีมา, มหาวิทยาลัยเทคโนโลยีราชมงคลอีสาน วิทยาเขตกาฬสินธุ์, มหาวิทยาลัยเทคโนโลยีราชมงคลอีสาน วิทยาเขตขอนแก่น, มหาวิทยาลัยเทคโนโลยีราชมงคลอีสาน วิทยาเขตสุรินทร์ และมหาวิทยาลัยเทคโนโลยีราชมงคลอีสาน วิทยาเขตสกลนคร และปัจจุบันมีหมู่บ้านที่ผ่านเกณฑ์การพิจารณาให้เป็นหมู่บ้านราชมงคลอีสานต้นแบบจำนวนทั้งสิ้น 6 หมู่บ้าน ได้แก่ 1) หมู่บ้านนาเชือก มีผู้ช่วยศาสตราจารย์สุदारัตน์ สุกุลดู เป็นหัวหน้าโครงการ 2) บ้านโนนหัวช้าง มีผู้ช่วยศาสตราจารย์กรรณิการ์ สมบุญ เป็นหัวหน้าโครงการ 3) บ้านศาลา จังหวัดนครราชสีมา มีผู้ช่วยศาสตราจารย์ดุซงกี เทียมเทศ บุญมาสูงทรง เป็นหัวหน้าโครงการ 4) บ้านโคกสี มีผู้ช่วยศาสตราจารย์วรุณทิพย์ ฉัตรจุฑามณี เป็นหัวหน้าโครงการ 5) บ้านดงมัน มีผู้ช่วยศาสตราจารย์รุ่งทิพย์ เกษตรสิงห์ เป็นหัวหน้า



โครงการ และ 6) บ้านศาลา จังหวัดสุรินทร์ มีผู้ช่วยศาสตราจารย์อรลดา เจือจันทร์ เป็นหัวหน้าโครงการสรุปผลประเมินตามมิติต่าง ๆ ได้ ดังนี้

ด้านเศรษฐกิจ เกิดรายได้เพิ่มจากการนำองค์ความรู้ของมหาวิทยาลัย ไปพัฒนาต่อยอดเชิงพาณิชย์ จนเกิดเป็นผลิตภัณฑ์ใหม่ที่สามารถสร้างรายได้เพิ่มให้กับคนในชุมชน ดังตัวอย่างหมู่บ้านราชมงคลต้นแบบ บ้านศาลา บ้านโคกสี บ้านนาเชือก และบ้านโนนหัวช้าง (ภาพที่ 11)

- ผลิตภัณฑ์สิ่งทอ ผ้าฝ้ายย้อมมูลควาย ผ้าย้อมคราม ผ้าไหมหมักโคลน
- ผลิตภัณฑ์จากกก ของตกแต่ง เครื่องใช้ ของที่ระลึก
- ผลิตภัณฑ์ทางการเกษตร ข้าวอินทรีย์ และเมล็ดพันธุ์ข้าวอินทรีย์
- ผลิตภัณฑ์แปรรูปทางการเกษตร ผลิตภัณฑ์อาหาร เครื่องดื่ม และเวชสำอาง



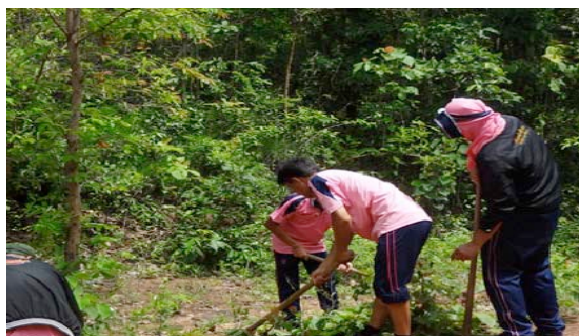
ภาพที่ 11 ผลสำเร็จของหมู่บ้านราชมงคลอีสาน ด้านเศรษฐกิจ

ด้านสังคม เกิดการเปลี่ยนแปลงวิถีชีวิต ประชาชนชาวบ้าน การพึ่งพาอาศัยซึ่งกันและกันในชุมชน ช่วยเหลือเกื้อกูลกัน เกิดจิตสำนึก ความรับผิดชอบ รู้รักสามัคคี ร่วมกันในชุมชน ส่งผลให้ชุมชนน่าอยู่ยิ่งขึ้น ดังตัวอย่างผู้นำหมู่บ้านศาลา ได้รับพระราชทานปริญญาวิทยาศาสตรดุษฎีบัณฑิตกิตติมศักดิ์ (นวัตกรรมการและเทคโนโลยีการเกษตร ประจำปีการศึกษา 2561 (ภาพที่ 12)



ภาพที่ 12 ผลสำเร็จของหมู่บ้านราชมงคลอีสาน ด้านสังคม

ด้านสิ่งแวดล้อม คนในชุมชนตระหนักถึงความสำคัญของรักษาสิ่งแวดล้อม สร้างจิตสำนึกในการดูแลรักษา ฟื้นฟูป่าและต้นน้ำ ตามแนวพระราชดำริ โดยร่วมกันปลูกป่าชุมชน และสร้างกฎกติกาในการใช้พื้นที่และรักษาป่าชุมชนเพื่อให้มีทรัพยากรธรรมชาติที่อุดมสมบูรณ์คงอยู่ต่อไป รวมถึงการลดใช้สารเคมีทางการเกษตร ปรับเปลี่ยนมาทำเกษตรปลอดภัย เกษตรอินทรีย์เพิ่มมากขึ้น ดังตัวอย่างหมู่บ้านศาลาเกิดป่าชุมชน และเป็นหมู่บ้านเกษตรอินทรีย์ของจังหวัดสุรินทร์ (ภาพที่ 13)





ภาพที่ 13 ผลสำเร็จของหมู่บ้านราชมงคลอีสาน ด้านสิ่งแวดล้อม

ด้านวัฒนธรรม หมู่บ้านดงมัน เกิดการอนุรักษ์ ฟื้นฟู สืบสาน สร้างสรรค์ ส่งเสริมศิลปะอันเป็นภูมิปัญญาท้องถิ่นและเป็นสมบัติของชุมชน รวมถึงเผยแพร่ศิลปวัฒนธรรมต่อสาธารณชน ให้เห็นถึงคุณค่าและวัฒนธรรมท้องถิ่น เพื่ออนุรักษ์และนำไปเป็นวิถีในการดำรงชีวิตที่ดีงามและคงอยู่อย่างยั่งยืนต่อไป (ภาพที่ 14)



ภาพที่ 14 ผลสำเร็จของหมู่บ้านราชมงคลอีสาน ด้านวัฒนธรรม



อภิปรายผล

การพัฒนาหมู่บ้านราชมงคลอีสานให้เกิดความเข้มแข็ง มั่นคง มั่งคั่งและยั่งยืน เป็นการทำให้แบบมีส่วนร่วมของสมาชิกในชุมชนและคณาจารย์ที่มีองค์ความรู้ในทุก ๆ ศาสตร์มาทำงานร่วมกัน เริ่มจากการจัดทำแผนพัฒนาชุมชนหมู่บ้านราชมงคลอีสานแบบร่วมกัน เพื่อให้เกิดการเรียนรู้ร่วมกันระหว่างชุมชนและคณาจารย์จากโครงการหมู่บ้านราชมงคลอีสาน จัดทำกระบวนการการวิเคราะห์ปัญหาและความต้องการอย่างมีส่วนร่วม โดยความต้องการต้องเกิดขึ้นจากข้างในของชุมชนเอง คณาจารย์เพียงใช้เทคนิคเวทีการประชุมระดมสมองและเทคนิคอื่นๆ ช่วยกันระดมสมองการทำงานแบบมีส่วนร่วม เป็นการสร้างบรรยากาศทำให้ชุมชนเข้าร่วมกิจกรรมอย่างแข็งขัน พร้อมทั้งจะเรียนรู้ร่วมกัน กล้าแสดงความคิดเห็นและการแลกเปลี่ยนประสบการณ์ โดยพบว่าปัจจัยแห่งความสำเร็จ คือ การร่วมมือของสมาชิกที่พร้อมต่อการเปลี่ยนแปลงผู้นำชุมชน และผู้นำกลุ่มอาชีพที่มีลักษณะเป็นผู้นำการเปลี่ยนแปลงและเป็นที่ยอมรับของชุมชนทำให้กิจกรรมต่าง ๆ ประสบความสำเร็จ กระบวนการทำงานหมู่บ้านราชมงคลอีสานสร้างให้เกิดการเรียนรู้แบบมีส่วนร่วมที่ช่วยให้สมาชิกทุกคนสามารถแสดงความคิดเห็นอย่างเต็มที่และเข้าถึงข้อมูลชุมชนที่ได้เรียนรู้ร่วมกัน ทำให้เกิดผลดีกับชุมชน คือ เกิดความภูมิใจความรักความผูกพันระหว่างสมาชิกในชุมชน สร้างและเพิ่มแรงจูงใจในการพัฒนาชุมชน รวมถึงเกิดเครือข่ายความร่วมมือ เกิดแรงบันดาลใจของภาครัฐที่จะเข้ามาช่วยพัฒนาให้เกิดความยั่งยืนต่อไป การทำงานชุมชนทำให้คณาจารย์ได้เรียนรู้ เข้าใจชุมชน เรียนรู้ตัวเอง นำไปสู่การเข้าถึง และพัฒนาตามศาสตร์พระราชา “**เข้าใจ เข้าถึง พัฒนา**” หลักการทรงงานตามแนวพระราชดำริของรัชกาลที่ 9 กษัตริย์นักพัฒนา สู่การพัฒนาที่ยั่งยืนและมั่นคง โดยการทำให้สิ่งใดนั้นต้องเริ่มต้นที่เข้าใจปัญหา เข้าใจหนทางแก้ไข เข้าใจกระบวนการจัดการ และปรับความเข้าใจกับผู้มีส่วนได้เสีย (Stakeholder) ให้เข้าใจซึ่งกันและกัน เมื่อเข้าใจกันทุกประเด็นครบถ้วนแล้ว ต้องเข้าถึงการกระทำ สร้างความร่วมมือจากผู้มีส่วนได้เสีย เข้าถึงเครื่องมือและวัสดุอุปกรณ์ และความสามัคคีร่วมใจร่วมใจของผู้ปฏิบัติ ร่วมไม้ร่วมมือกันทำงาน เมื่อต่างฝ่ายต่างเข้าใจกัน เข้าถึงกัน การพัฒนาก็ดำเนินการไปได้อย่างยั่งยืน ไม่ส่งผลกระทบต่อเศรษฐกิจ สังคม สิ่งแวดล้อม และการเมือง หากแต่นำไปสู่ความสมดุล มั่นคง และยั่งยืน (สำนักงานคณะกรรมการพิเศษเพื่อประสานงานโครงการอันเนื่องมาจากพระราชดำริ, 2563) สอดคล้องกับการศึกษาของคมสัน รัตนะสิมากุล (2560) ที่ได้กล่าวว่าการนำหลักปรัชญาเศรษฐกิจพอเพียงมาใช้ให้เกิดความยั่งยืนได้ต้องเริ่มจากครอบครัวหรือภายในชุมชนเอง ซึ่งจุดเริ่มต้นของกระบวนการที่จะนำไปสู่ความยั่งยืนได้มีความสอดคล้องกับการศึกษาของมณฑิยา บุญช่างเผือก (2550) ได้ศึกษารูปแบบเศรษฐกิจพอเพียงของชุมชนบ้านป่าสักงาน ตำบลหลวงเหนือ อำเภอสะเกตต์ จังหวัดเชียงใหม่ สามารถแก้ปัญหาชุมชนเกิดอนุรักษ์ทรัพยากรธรรมชาติในชุมชน เกิดกลุ่มอนุรักษ์และพัฒนาเน้นในเรื่องการดูแลป่าไม้ การจัดสรรและดูแลรักษาน้ำ ซึ่งทั้งหมดเกิดขึ้นจากข้างในของคนในชุมชนร่วมมือร่วมใจ ร่วมกันตั้งกฎ กติกาในชุมชน ร่วมกัน

การสร้างความเข้มแข็งให้หมู่บ้านราชมงคลอีสานและหมู่บ้านต้นแบบราชมงคลอีสานเป็นการพัฒนาในทุกมิติทั้งเศรษฐกิจ สังคม วัฒนธรรมและสิ่งแวดล้อม โดยเน้นที่ปรัชญาเศรษฐกิจพอเพียงหรือ “**ศาสตราจารย์พระราชา**” ที่ได้พระราชทานให้กับประชาชนไทยทุกคน โดยเน้นที่หลักสำคัญ คือ *พอประมาณ มีภูมิคุ้มกัน และมีเหตุผล* ภายใต้เงื่อนไขคุณธรรมและความรู้ สอดคล้องกับการศึกษาของเกศินี ประทุมสุวรรณ



และคณะ (2562) ที่ได้สรุปว่า การพัฒนาต้องพัฒนาจากภายในไปสู่ภายนอก เริ่มจากการรู้จัก เข้าใจ พัฒนาตนเองและชุมชนภายใต้บริบทของตนเองบนฐานความรู้ ฐานคุณธรรมให้เกิดความเข้มแข็ง สามารถพึ่งตนเองได้ อันจะช่วยให้ดำรงตนได้ทั้งในสถานการณ์ปกติและสถานการณ์ที่มีความเสี่ยง

ปัญหาและอุปสรรค

คณาจารย์ยังไม่เห็นถึงความสำคัญของการทำงานบริการวิชาการ และยังขาดองค์ความรู้ในงานวิจัยสู่ชุมชน การขอดำเนินโครงการหมู่บ้านราชชมงคล มีระบบระเบียบทางราชการยุ่งยาก เช่น การเบิกจ่าย การขอใช้ยานพาหนะ ไม่เอื้ออำนวยความสะดวกให้ผู้ดำเนินโครงการ อีกทั้งคณาจารย์ยังมีความรับผิดชอบในงานหลากหลายด้านเป็นเหตุให้การทำงานบริการวิชาการได้ไม่เต็มที่ ประกอบกับช่วงเวลาการทำงานระหว่างคณะทำงานกับชุมชน ไม่สอดคล้องกับวิถีชีวิตและฤดูกาลส่งผลกระทบต่อการทำงานทำมาหากินของคนในชุมชน และผู้นำชุมชนที่ไม่ได้ให้ความร่วมมือเท่าที่ควร ทำให้งานไม่เป็นไปตามแผนที่กำหนดไว้

ข้อเสนอแนะ

งานบริการวิชาการโดยเฉพาะการทำงานพัฒนาชุมชน หมู่บ้าน ตำบลให้เกิดความเข้มแข็ง มั่นคง มั่งคั่ง และยั่งยืนควรปฏิบัติกรแบบมีส่วนร่วม เริ่มตั้งแต่การค้นหาปัญหาและความต้องการร่วมกันกับผู้มีส่วนเกี่ยวข้อง เพื่อจัดทำแผนแม่บทชุมชน กำหนดกลยุทธ์และแผนการพัฒนาร่วมกัน โดยจัดทำเป็นแผนระยะสั้น และแผนระยะยาว เพื่อให้เกิดประสิทธิภาพและวัดประเมินผลได้จริง

มหาวิทยาลัยควรมีการเตรียมบุคลากรที่ต้องการทำงานบริการวิชาการให้มีความรู้ความเข้าใจในการทำงานวิจัยเชิงคุณภาพ การทำวิจัยแบบมีส่วนร่วม และควรสนับสนุนให้เกิดวิทยากรกระบวนการภายในมหาวิทยาลัยและชุมชน เพื่อเข้าใจและสร้างความสัมพันธ์ที่ดีกับชุมชนในทุกด้าน ทั้งด้านวิถีชีวิต วัฒนธรรม ศักยภาพของชุมชน กลุ่มองค์กรต่าง และทรัพยากรบุคคลที่มีอยู่ในชุมชน เพื่อให้ชุมชนได้รู้จักตนเองและเห็นถึงคุณค่าของชุมชนอย่างแท้จริง อีกทั้งเพื่อให้คนจากภายนอกเข้าใจชุมชนมากขึ้น สร้างให้การร่วมพัฒนาชุมชนการเสริมสร้างและพัฒนาศักยภาพให้สมาชิกชุมชนได้อย่างเกิดประสิทธิภาพสูงสุด

กิตติกรรมประกาศ

โครงการหมู่บ้านราชชมงคลอีสาน ได้รับการสนับสนุนงบประมาณดำเนินงาน จากมหาวิทยาลัยเทคโนโลยีราชมงคลอีสาน ขอขอบคุณผู้ทรงคุณวุฒิ รองศาสตราจารย์ภาสกร นันทพานิช ที่ให้คำปรึกษาและแนวทางการในการดำเนินงาน มาโดยตลอด ขอขอบคุณคณาจารย์ บุคลากร และแกนนำชุมชนทุกคนที่สละเวลาให้ความร่วมมือ และให้ข้อเสนอแนะ ข้อคิดจนโครงการหมู่บ้านราชชมงคลอีสานสำเร็จลุล่วง



เอกสารอ้างอิง

เกศินี ประทุมสุวรรณ. ดวงกมล คงประเสริฐอมร และพีรพัฒน์ พันศิริ. (2562) การประยุกต์ใช้ปรัชญาเศรษฐกิจพอเพียงขององค์กรปกครองส่วนท้องถิ่นสู่การขับเคลื่อนประเทศไทย 4.0 โดยกลไกประชารัฐ : กรณีศึกษาชุมชนท้องถิ่นจังหวัดนครปฐม. วารสารวิจัยแสงอีสาน มหาวิทยาลัยมหาจุฬาราชวิทยาลัยวิทยาเขตอีสาน. ปีที่ 16 ฉบับที่ 2 กรกฎาคม-ธันวาคม 2562)

คมสัน รัตนสิมากุล. (2560). การขัดเกลาทางความคิดเกี่ยวกับการนำหลักปรัชญาของเศรษฐกิจพอเพียงไปใช้อย่างยั่งยืนในกลุ่มสาขาอาชีพหลักของจังหวัดเชียงราย : กรณีศึกษาในมิติของการสื่อสาร. วารสารวิจัยราชภัฏพระนคร สาขามนุษยศาสตร์และสังคมศาสตร์. ปีที่ 11 ฉบับที่ 1 (มกราคม-มิถุนายน 2559)

มณฑิยา บุญช้างเผือก (2550). การพัฒนารูปแบบเศรษฐกิจพอเพียงที่สอดคล้องกับวิถีชีวิตของชุมชนบ้านป่าสักงาม ตำบลหลวงเหนือ อำเภอต๋อยสะเท็ด จังหวัดเชียงใหม่. สำนักงานกองทุนสนับสนุนการวิจัย. สำนักงานคณะกรรมการพิเศษเพื่อประสานงานโครงการอันเนื่องมาจากพระราชดำริ .2563. กษัตริย์นักพัฒนานักพัฒนา พระบาทสมเด็จพระเจ้าอยู่หัว กับแนวทางการสร้างความสมดุลในการพัฒนา. [ออนไลน์] ได้จาก: <http://www.rdpb.go.th/th>

สุเมธ ตันติเวชกุล. (2544). เศรษฐกิจพอเพียงตามแนวพระราชดำริในใต้เบื้องพระยุคลบาท. กรุงเทพฯ: สำนักพิมพ์มติชน.

รูปแบบการเขียนบทความลงในวารสารบริการวิชาการสถาบันอุดมศึกษาไทยรับใช้สังคม

1. ข้อมูลทั่วไปวารสาร

1.1 บริบทของวารสาร

วารสารบริการวิชาการสถาบันอุดมศึกษาไทยรับใช้สังคม โดยเครือข่ายบริการวิชาการ สถาบันอุดมศึกษาไทย มีวัตถุประสงค์ 1) เพื่อเป็นแหล่งรวบรวมองค์ความรู้ด้านบริการวิชาการแก่สังคม 2) เพื่อเป็นแหล่งในการเผยแพร่ผลงานวิชาการและงานสร้างสรรค์ของผู้ปฏิบัติงานด้านบริการวิชาการ และผู้สนใจทั่วไป โดยมีกำหนดการพิมพ์เผยแพร่ ปีละ 2 ฉบับ คือ

ฉบับที่ 1 เดือนมกราคม - มิถุนายน

ฉบับที่ 2 เดือนกรกฎาคม - ธันวาคม

1.2 ประเภทบทความที่รับพิจารณาตีพิมพ์

รับพิจารณาที่เป็นงานวิชาการรับใช้สังคมและงานนวัตกรรมสร้างสรรค์เพื่อสังคมที่ยั่งยืน ต้นฉบับทั้งภาษาไทยและภาษาอังกฤษใน 3 ประเภท ดังนี้

- 1) **บทความวิจัย (Research Article)** เป็นบทความที่เสนอผลงานที่ผู้เขียนได้ค้นคว้าและวิจัยด้วยตนเอง
- 2) **บทความวิชาการ (Academic Article)** เป็นบทความที่ได้จากการทบทวนวรรณกรรมทางวิชาการ มีการวิเคราะห์ เปรียบเทียบ โดยมุ่งเน้นการนำเสนอความรู้ ความเข้าใจ หรือ มุมมองใหม่ ๆ ในเชิงวิชาการ
- 3) **บทความปริทัศน์ (Review article)** งานเขียนที่เรียบเรียงขึ้น โดยมุ่งอธิบาย วิเคราะห์ และสังเคราะห์ความคิดหรือมโนทัศน์ (concept) หนึ่งๆ ที่ปรากฏในศาสตร์หรือสาขาวิชา หนึ่งๆ เพื่อให้ผู้อ่านเกิดความกระจ่างแจ้งหรือได้แนวทางในการศึกษาต่อไป

1.3 รูปแบบการเขียนบทความ

1) บทความวิชาการ – วิจัย

เป็นบทความที่มีประเด็นหรือแนวคิดที่ชัดเจนมีสาระทางวิชาการที่ถูกต้อง ทันสมัย การวิเคราะห์เป็นไปตามแนวคิดหรือทฤษฎีที่เหมาะสมและชัดเจน มีทักษะของผู้เขียนบนฐานข้อเท็จจริงทางวิชาการ คำนึงว่าอ้างอิงจากแหล่งข้อมูลที่หลากหลายและเชื่อถือได้ นำเสนอข้อมูลอย่างเข้าใจง่าย ใช้ศัพท์และภาษาทางวิชาการถูกต้องเหมาะสม ในกรณีที่เป็นบทความวิจัยอาจเป็นประเด็นใดประเด็นหนึ่งที่มีความสำคัญในงานวิจัยฉบับสมบูรณ์ บทความต้องประกอบด้วย

- ชื่อเรื่อง (ไทยและอังกฤษ)
- บทคัดย่อ (ภาษาไทยและอังกฤษ)
- บทนำ
- เนื้อหา
- สรุป
- เอกสารอ้างอิง (ไทยหรืออังกฤษ)

2) บทความปริทัศน์

เป็นบทความที่เกิดจากการสังเคราะห์องค์ความรู้ในประเด็นใดประเด็นหนึ่งจากข้อมูลที่หลากหลายแสดงให้เห็นถึงความเป็นมา พัฒนาการและแนวโน้มในอนาคตของการศึกษาในประเด็นนั้น ๆ บทความต้องประกอบด้วย

2. การจัดรูปแบบบทความ

2.1 บทความ กำหนดระยะห่างขอบบน ขอบล่าง ขอบซ้าย และขอบขวา ด้านละ 2.54 ซม. หรือ 1 นิ้ว ใช้รูปแบบตัวอักษร TH SarabunPSK ทั้งหมด และบทความวิชาการ - วิจัย ควรมีจำนวนหน้าระหว่าง 15 - 25 หน้า

2.2 ชื่อประเภทบทความ จะต้องใช้ภาษาไทย ใช้รูปแบบตัวอักษร TH SarabunPSK ขนาด 19 ตัวหนา

3.3 ชื่อเรื่อง จะต้องมีทั้งภาษาไทยและภาษาอังกฤษ ใช้รูปแบบตัวอักษร TH SarabunPSK ขนาด 19 ตัวหนา

2.4 ชื่อผู้เขียน จะต้องมีทั้งภาษาไทย และภาษาอังกฤษ ใช้รูปแบบตัวอักษร TH SarabunPSK ขนาด 16 ตัวหนา พร้อมทำอ้างอิงข้อมูลผู้เขียนในส่วนของ Footnote โดย Footnote ใช้รูปแบบตัวอักษร TH SarabunPSK ขนาด 12 ทั้งภาษาไทยและภาษาอังกฤษ

2.5 บทคัดย่อ จะต้องมีทั้งภาษาไทยและภาษาอังกฤษ (Abstract) โดยมีการกล่าวถึงความสำคัญของการศึกษา วิธีการหรือเครื่องมือในการศึกษา ผลสรุปจากการทดลองหรือการค้นพบที่สำคัญ บทคัดย่อทั้งภาษาไทยและภาษาอังกฤษ (Abstract) จะต้องมีความสอดคล้องกัน ความยาวไม่เกิน 250 คำ ใช้รูปแบบตัวอักษร TH SarabunPSK ขนาด 16

2.6 คำสำคัญ จะต้องเป็นภาษาไทยหรือภาษาอังกฤษเท่านั้น จำนวนไม่เกิน 3-5 คำ ใช้รูปแบบตัวอักษร TH SarabunPSK ขนาด 16

2.7 เนื้อหา จะต้องเป็นภาษาไทยหรือภาษาอังกฤษเท่านั้น ใช้รูปแบบตัวอักษร TH SarabunPSK ขนาด 16

2.8 หมายเลขหน้า ทำการใส่หมายเลขหน้ากำกับ ไว้ที่มุมล่าง ขวาของหน้ากระดาษทุกหน้า ใช้รูปแบบตัวอักษร TH SarabunPSK ขนาด 14

2.9 ตารางหรือภาพประกอบ ควรมีเฉพาะเท่าที่จำเป็น มีหมายเลขกำกับภาพและตารางตามลำดับ ข้อมูลในภาพและตารางจะต้องมีความคมชัด และหากเป็นภาพวาดต้องเป็นภาพวาดลายเส้นคมชัด

2.10 เอกสารอ้างอิง ระบบอ้างอิงให้ใช้มาตรฐานของสมาคมจิตวิทยาอเมริกัน (American Psychological Association : APA) ใช้รูปแบบตัวอักษร TH SarabunPSK ขนาด 16

3. การเขียนอ้างอิงเอกสาร

3.1 หนังสือ

ชื่อผู้แต่ง. (ปีที่พิมพ์). ชื่อเรื่อง. (ครั้งที่พิมพ์). สถานที่พิมพ์: ผู้จัดพิมพ์.

โกวิทย์ พวงงาม และอลงกรณ์ อรรคแสง. (2547). **คู่มือมิติใหม่องค์การปกครองส่วนท้องถิ่น : ผู้บริหารท้องถิ่นที่มาจากการเลือกตั้งโดยตรงของประชาชน**. กรุงเทพฯ : สำนักพิมพ์
เสมาธรรม.

3.2 บทความ/เรื่อง/ตอนในหนังสือรวมเรื่อง

ชื่อผู้แต่ง. (ปีที่พิมพ์). ชื่อบทความ. ในชื่อบรรณาธิการ (บรรณาธิการ),

ชื่อเรื่อง (ฉบับพิมพ์, หน้าปรากฏบทความ). สถานที่พิมพ์: ผู้จัดพิมพ์.

เสรี ลีลาภัย. 2542. เศรษฐกิจชาตินิยมในประเทศไทยกำลังพัฒนาและสถานการณ์ในประเทศไทย. ฌรงค์ เพ็ชรประเสริฐ (บรรณาธิการ), **1999 จุดเปลี่ยนแห่งยุคสมัย**. 90-141. กรุงเทพฯ : ศูนย์ศึกษาเศรษฐศาสตร์การเมือง คณะเศรษฐศาสตร์ จุฬาลงกรณ์มหาวิทยาลัย.

3.3 บทความในวารสาร

ชื่อผู้แต่ง. (ปีที่พิมพ์). ชื่อบทความ. ชื่อวารสาร, ปีที่(ลำดับที่), เลขหน้าที่ปรากฏบทความในวารสาร.

วิโรจน์ เจษฎาลักษณ์. (2553). ความสัมพันธ์ระหว่างความยุติธรรมด้านผลลัพธ์และด้านกระบวนการกับพฤติกรรมเป็นสมาชิกที่ดีขององค์กร และผลการปฏิบัติงานตามบทบาทหน้าที่ผ่านการรับรู้การสนับสนุนจากองค์กร. วารสารมหาวิทยาลัยศิลปากร ฉบับภาษาไทย สาขาสังคมศาสตร์มนุษยศาสตร์ และศิลปะ, ปีที่ 30 (2), 65-81.

3.4 บทความจากวิทยานิพนธ์

ชื่อผู้เขียนวิทยานิพนธ์. (ปีที่พิมพ์). ชื่อวิทยานิพนธ์ (ระดับวิทยานิพนธ์, ชื่อมหาวิทยาลัย).

นศรียา อาลีตีมัน. (2558). โมเดลความสัมพันธ์เชิงสาเหตุความทุ่มเทในงานของบุคลากรในองค์การบริหารส่วนตำบล จังหวัดสงขลา (วิทยานิพนธ์มหาบัณฑิต, มหาวิทยาลัยสงขลานครินทร์)

3.5 บทความจากหนังสือพิมพ์

ชื่อผู้แต่ง. (วัน เดือน ปีที่พิมพ์เผยแพร่). ชื่อบทความ. ชื่อหนังสือพิมพ์, เลขหน้าที่ปรากฏบทความในหนังสือพิมพ์.

สรพงษ์ อัมพวันวงษ์. (1 มกราคม 2560). ทำอย่างไรเมื่อเป็นเบาหวานเรื้อรังแล้วจะไม่ลงไต แพทย์บอกว่าไตเริ่มไม่ได้. เดลินิวส์, หน้า 6.

3.6 บทความจากเว็บไซต์

ชื่อผู้แต่ง. (ปีที่เผยแพร่). ชื่อเรื่อง. สืบค้นเมื่อ วัน เดือน ปี ที่สืบค้น, สืบค้นจากชื่อเว็บไซต์.

สุทีป เศวตพรหม. (2557). คู่มือปฏิบัติงานด้านบริการวิชาการมหาวิทยาลัยสงขลานครินทร์.

สืบค้นเมื่อ 19 พฤศจิกายน 2562, สืบค้นจากเว็บไซต์

<http://www.outreach.psu.ac.th/index.php/project1>.

3.7 จดหมายเหตุ, คำสั่ง, ประกาศ

ชื่อหน่วยงาน. (ปี, วัน เดือน). ชื่อของเอกสาร.

มหาวิทยาลัยสงขลานครินทร์. (2556, 2 เมษายน). ประกาศยกเลิกและกำหนดอัตรา

ค่าตอบแทนวิทยากรโครงการบริการวิชาการใหม่.

3.8 การอ้างอิงในเนื้อหา

- **กรณีอ้างอิงจากงานไทย** เช่น งานของศรัณยา บุญนาค จากปี 2541

อ้างอิงหน้าข้อความ คือ ศรัณยา บุญนาค (2541)

อ้างอิงหลังข้อความ คือ (ศรัณยา บุญนาค, 2541)

- **กรณีอ้างอิงจากงานต่างประเทศ** เช่น Amy Susan Bruckman จากปี 1973

อ้างอิงหน้าข้อความ คือ Bruckman (1973)

อ้างอิงหลังข้อความ คือ (Bruckman, 1973)

วารสารบริการวิชาการสถาบันอุดมศึกษาไทยรับใช้สังคม
Journal of Knowledge Exchange

ที่อยู่ติดต่อ

กองบรรณาธิการวารสารบริการวิชาการสถาบันอุดมศึกษาไทยรับใช้สังคม
สำนักพัฒนาทรัพยากรมนุษย์และพันธกิจสังคม มหาวิทยาลัยสงขลานครินทร์
อาคารศูนย์ทรัพยากรการเรียนรู้ (LRC) อาคาร 1 ชั้น 10
เลขที่ 15 ถนนกาญจนวนิชย์ ตำบลหาดใหญ่ อำเภอหาดใหญ่
จังหวัดสงขลา 90110
โทรศัพท์ 0 7428 6974
โทรสาร 0 7428 6971

