

## กระบวนการดำเนินงานหมู่บ้านราชมงคลอีสาน เพื่อการพัฒนาอย่างยั่งยืน

### The operation process of Rajamangala Isan village for sustainable development.

ดุซฎีกี เทียมเทศ บุญมาสูงทรง<sup>1</sup>, ไกรสิทธิ์ วสุเพ็ญ<sup>2</sup>, นันทวันทน ดุสันเทียะ<sup>3</sup>, รัตนา ยี่จอหอ<sup>4</sup>, อรุณี มณที<sup>5</sup>  
Dusadee Telmtes Boonmasongsung<sup>1</sup>, Kraisit Vasupen<sup>2</sup>, Nantawan Doosanthia<sup>3</sup>, Rattana Yeejoho<sup>4</sup>,  
Arune Montee<sup>5</sup>

#### บทคัดย่อ

หมู่บ้านราชมงคลอีสาน เป็นหนึ่งในโครงการบริการวิชาการแก่สังคมเพื่อความยั่งยืน ความสำเร็จเกิดขึ้นจากการที่บุคลากรของมหาวิทยาลัยเทคโนโลยีราชมงคลอีสาน เล็งเห็นความสำคัญของการนำ องค์ความรู้ที่มาจากหลากหลายศาสตร์วิชาของมหาวิทยาลัยฯ มาผสมผสานกับภูมิปัญญาท้องถิ่นเพื่อนำไปพัฒนาและยกระดับคุณภาพชีวิตของชุมชนและสังคมอย่างยั่งยืน ตามกระบวนการดำเนินงาน 5 ขั้นตอน คือ 1) ฝึกอบรมให้ความรู้กับคณะทำงานหมู่บ้านราชมงคลอีสาน 2) สำรวจความต้องการของชุมชน (ศึกษาบริบทชุมชน) 3) ดำเนินการพัฒนาหมู่บ้านราชมงคลอีสาน 4) ติดตามและประเมินผลการดำเนินงานหมู่บ้านราชมงคลอีสาน และ 5) นำผลการประเมินไปปรับปรุงและพัฒนากระบวนการดำเนินงานหมู่บ้านราชมงคลอีสาน ซึ่งกระบวนการดังกล่าว นับได้ว่าเป็นเครื่องมือที่มีความสำคัญอย่างยิ่ง นำพาไปสู่การดำเนินการพัฒนาหมู่บ้านราชมงคลอีสานให้เกิดความมั่นคงและยั่งยืน หมู่บ้านราชมงคลอีสาน เริ่มดำเนินการมาตั้งแต่ ปี พ.ศ. 2554 จนถึงปัจจุบัน และปัจจุบันมีหมู่บ้านราชมงคลอีสานต้นแบบ จำนวน 6 หมู่บ้าน ได้แก่ บ้านศาลา จังหวัดนครราชสีมา บ้านนาเชือก บ้านโนนหัวช้าง จังหวัดสกลนคร บ้านโคกสี จังหวัดขอนแก่น และบ้าน ดงมัน บ้านศาลา จังหวัดสุรินทร์ โดยหมู่บ้านราชมงคลอีสานต้นแบบ ทั้ง 6 หมู่บ้าน เกิดการพัฒนาอย่างเป็นรูปธรรม

<sup>1</sup> คณะบริหารธุรกิจ มหาวิทยาลัยเทคโนโลยีราชมงคลอีสาน อำเภอเมือง จังหวัดนครราชสีมา 30000

<sup>2</sup> คณะวิทยาศาสตร์และศิลปศาสตร์ มหาวิทยาลัยเทคโนโลยีราชมงคลอีสาน อำเภอเมือง จังหวัดนครราชสีมา 30000

<sup>3-5</sup> สถาบันวิจัยและพัฒนา มหาวิทยาลัยเทคโนโลยีราชมงคลอีสาน อำเภอเมือง จังหวัดนครราชสีมา 30000

<sup>1</sup> Faculty of Business Administration , Rajamangala University of Tecnology Isan, Muang District , Nakhonratchasima Province , Thailand 30000

<sup>2</sup> Faculty of Science and Liberal Arts Rajamangala University of Tecnology Isan, Muang District, Nakhonratchasima Province, Thailand 30000

<sup>3-5</sup> Academic service Research and Develoment Institute , Rajamangala University of Tecnology Isan , Muang District, Nakhonratchasima Province , Thailand 30000



ในมิติต่าง ๆ เช่น มิติด้านเศรษฐกิจ มิติด้านสังคม มิติด้านสิ่งแวดล้อม และมิติด้านวัฒนธรรม หมู่บ้านราชมงคล อีสานต้นแบบ ยังเป็นต้นแบบเพื่อเป็นศูนย์การเรียนรู้ ศึกษาดูงาน และเป็นพี่เลี้ยงให้กับหมู่บ้านและชุมชนอื่นต่อไป

**คำสำคัญ :** กระบวนการดำเนินงาน, หมู่บ้านราชมงคลอีสาน, การพัฒนา, ยั่งยืน

## Abstract

The Rajamangala village is one of an academic service project for building a sustainable society. An achievement was produced by the efforts of the RMUTI staffs focusing on integration of variety knowledge and blending with local knowledge for developing and enhancing the living quality of communities and sustainable societies. The operation process consists of 5 steps: 1) teaching and training people in the community 2) finding the needs of the community 3) conducting the village development 4) following and evaluating performances of the community 5) taking the results (from the previous step) to adjust as well as to develop the whole process of the academic service project.

The operation process mentioned above is an important tool, producing that the development of the Rajamangala village is both permanent and sustainable. The village established in 2011. Currently, 6 model villages are Bann Sala in Nakornratchasima, Baan Na Chuak, Baan Non Hau Chang in Sakonnakorn, Baan Koke Si in Khonkhean, Baan Dong Man and Baan Sala in Surin. The 6 model villages have obviously been developed in many areas such as economy, society, environment and culture. In addition, the villages also act as a role model for other villages by establishing learning centers and being mentors.

**Keywords:** Operation process, Isan Rajamangala village, development.

## ความเป็นมา

จากนโยบายสำคัญเร่งด่วนของรัฐบาลที่มุ่งเน้นให้ทุกภาคส่วนในชุมชนร่วมกันบริหารจัดการ และพัฒนาศักยภาพของตนเองที่มีอยู่ให้มีศักยภาพเพิ่มมากขึ้น โดยการสร้างงาน สร้างรายได้ ลดต้นทุน ลดปัจจัยการผลิตทางการเกษตร พัฒนาการพยาบาลธรรมชาติระดับชุมชนให้มีมูลค่าเพิ่มขึ้น และสร้างโอกาสเพื่อพัฒนาเพิ่มขีดความสามารถทางเศรษฐกิจระดับฐานรากให้กับชุมชน จากแนวคิดดังกล่าวมีความสอดคล้องกับพันธกิจ (Mission) ของมหาวิทยาลัยเทคโนโลยีราชมงคลอีสาน ที่มุ่งเน้นสร้างงานวิจัย สิ่งประดิษฐ์และนวัตกรรมบนพื้นฐานของวิทยาศาสตร์และเทคโนโลยีสู่การผลิตการบริการและสร้างมูลค่าเพิ่มให้ประเทศ



มหาวิทยาลัยฯ ตระหนักถึงความสำคัญปรัชญาขององค์พระบาทสมเด็จพระบรมชนกาธิเบศร มหาภูมิพลอดุลยเดชมหาราช บรมนาถบพิตร หรือที่เรียกกันว่า **ศาสตร์พระราชา** โดยเน้นที่สร้างความพอเพียงกับตัวเอง (Self Sufficiency) อยู่ได้โดยไม่ต้องเดือดร้อน ด้วยการนำองค์ประกอบของเศรษฐกิจพอเพียง ตามแนวทางเศรษฐกิจพอเพียง 3 ห่วง 2 เงื่อนไข มาใช้ในการพัฒนาหมู่บ้านราชวมงคล (ภาพที่ 1) เพื่อสร้างให้เกิดเป็นหมู่บ้านราชวมงคลอีสานต้นแบบ



ภาพที่ 1 แนวคิดเศรษฐกิจพอเพียงสู่ชีวิตที่มั่นคงและยั่งยืน 3 ห่วง 2 เงื่อนไข  
ที่มา : สุเมธ ตันติเวชกุล. (2544).

### หมู่บ้านราชวมงคลอีสาน

**หมู่บ้านราชวมงคลอีสาน** เป็นหมู่บ้านที่เกิดจากการศึกษาและวิเคราะห์บริบทชุมชน ของคณาจารย์ บุคลากรภายในมหาวิทยาลัย ร่วมกับชุมชนและหน่วยงานอื่นที่เกี่ยวข้อง จนค้นพบประเด็นปัญหาสำคัญ เพื่อหาแนวทางการแก้ไขปัญหา โดยตั้งศักยภาพที่โดดเด่นของหมู่บ้าน/ชุมชน มาวิเคราะห์และจัดทำแผนพัฒนาหมู่บ้านแบบมีส่วนร่วม ร่วมขับเคลื่อนการแก้ไขพัฒนาหมู่บ้านตามแผนพัฒนา โดยการผสมผสานองค์ความรู้ที่หลากหลายศาสตร์ของคณาจารย์ เพื่อนำไปถ่ายทอดองค์ความรู้ เทคโนโลยีสู่หมู่บ้าน/ชุมชน ให้เกิดการพัฒนาต่อยอด เกิดการประยุกต์ใช้ให้เกิดประโยชน์ในการสร้างคน สร้างงาน สร้างรายได้ สร้างคุณภาพชีวิต รวมถึงใช้ภูมิปัญญา และทรัพยากรที่มีอยู่ในพื้นที่ถิ่นของคนในหมู่บ้าน/ชุมชน ให้ดียิ่งขึ้นอย่างยั่งยืน จนสามารถเป็นหมู่บ้านราชวมงคลอีสานต้นแบบ สำหรับชุมชนอื่น ๆ ต่อไป

โดยมีวัตถุประสงค์ในการจัดทำโครงการหมู่บ้านราชวมงคลอีสาน 3 ข้อ คือ 1) เพื่อให้เกิดการบูรณาการระหว่างมหาวิทยาลัยร่วมกับชุมชนท้องถิ่น 2) เพื่อส่งเสริมให้คนในหมู่บ้าน/ชุมชน นำองค์ความรู้ที่ได้รับการถ่ายทอดจากคณาจารย์ไปประยุกต์ใช้ให้เกิดประโยชน์ในการประกอบอาชีพและการพัฒนาคุณภาพชีวิตตามวิถีชีวิตในแต่ละบริบทของหมู่บ้านหรือชุมชนนั้นๆ จนสามารถยกระดับคุณภาพชีวิตของคนในหมู่บ้าน/ชุมชนให้เข้มแข็งอย่างยั่งยืน และ 3) เพื่อพัฒนาศักยภาพบุคลากรของมหาวิทยาลัยฯ ให้มีประสบการณ์และความรู้ความสามารถเพิ่มมากขึ้น

เป้าหมายในการดำเนินงานโครงการหมู่บ้านราชมงคลอีสาน เป็นการดำเนินงานอย่างต่อเนื่อง โดยมีเป้าหมายการดำเนินงานเป็นระยะเวลา 5 ปี เมื่อดำเนินการครบ 5 ปี ต้องเข้าสู่กระบวนการประเมินจากคณะกรรมการประเมินผลการดำเนินงานโครงการหมู่บ้านราชมงคลอีสาน พิจารณามูลค่าที่มีผลการดำเนินงานตามเกณฑ์ให้เป็น “หมู่บ้านราชมงคลอีสานต้นแบบ” เป้าหมายการดำเนินงานในแต่ละปี ดังนี้

ปีที่ 1 ศึกษาบริบทชุมชนและจัดทำแผนพัฒนาหมู่บ้าน

ปีที่ 2 การพัฒนาตามแผนพัฒนาหมู่บ้าน เพื่อมุ่งสู่การพึ่งพาตนเอง

ปีที่ 3 การพัฒนาตามแผนพัฒนาหมู่บ้าน เพื่อมุ่งสู่การพึ่งพากันเองอย่างเข้มแข็ง

ปีที่ 4 การพัฒนาโดยการเชื่อมเครือข่ายการทำงานร่วมกับองค์กรภายนอกเพื่อร่วมกันพัฒนาหมู่บ้าน

ปีที่ 5 การพัฒนาโดยการเชื่อมเครือข่ายการทำงานร่วมกับองค์กรภายนอกเพื่อร่วมกันพัฒนาหมู่บ้านอย่างยั่งยืน

มากกว่า 5 ปี การพัฒนาหมู่บ้านเพื่อมุ่งสู่การเป็นหมู่บ้านราชมงคลอีสานต้นแบบเพื่อเป็นศูนย์การเรียนรู้ ศึกษาดูงาน และเป็นพี่เลี้ยงในการพัฒนาหมู่บ้านราชมงคลอีสานต่อไป

### กระบวนการสนับสนุนการดำเนินงานหมู่บ้านราชมงคลอีสาน

งานบริการวิชาการ สังกัดสถาบันวิจัยและพัฒนา มหาวิทยาลัยเทคโนโลยีราชมงคลอีสาน นครราชสีมา เป็นหน่วยงานหลัก ทำหน้าที่สนับสนุนและส่งเสริมโครงการให้สำเร็จตามวัตถุประสงค์ โดยมีการกำหนดขั้นตอนในการดำเนินงานออกเป็น 5 ขั้นตอน ดังนี้

1.1 จัดโครงการฝึกอบรมให้ความรู้กับคณะทำงานหมู่บ้านราชมงคลอีสาน เพื่อเป็นการสร้างองค์ความรู้ในการทำวิจัยชุมชนให้กับบุคลากรผู้สนใจในการทำงานบริการวิชาการผ่านโครงการหมู่บ้านราชมงคลอีสาน ด้วยการจัดอบรมเชิงปฏิบัติการให้เพิ่มพูนความรู้และความชำนาญในเรื่องที่เกี่ยวข้อง (ภาพที่ 2 – 6)

- 1) อบรมปรับกระบวนการทัศนแนวคิดการพัฒนาชุมชนตามศาสตร์พระราชา
- 2) อบรมเชิงปฏิบัติการศึกษาบริบทชุมชนและการวิเคราะห์ชุมชน
- 3) อบรมเชิงปฏิบัติการเป็นวิทยากรกระบวนการ
- 4) อบรมเชิงปฏิบัติการจัดทำแผนพัฒนาชุมชนแบบมีส่วนร่วม
- 5) อบรมเชิงปฏิบัติการถอดบทเรียนหมู่บ้านราชมงคลอีสาน



ภาพที่ 2 อบรมปรับกระบวนการทัศนแนวคิดการพัฒนาชุมชนตามศาสตร์พระราชา



ภาพที่ 3 ฝึกอบรมเชิงปฏิบัติการศึกษาริบทชุมชนและวิเคราะห์ชุมชน



ภาพที่ 4 ฝึกอบรมเชิงปฏิบัติการการเป็นวิทยากรกระบวนการ (Facilitator)



ภาพที่ 5 อบรมเชิงปฏิบัติการจัดทำแผนพัฒนาชุมชนแบบมีส่วนร่วม



ภาพที่ 6 ฝึกอบรมเชิงปฏิบัติการถอดบทเรียนหมู่บ้านราชมงคลอีสาน

1.2 สำรวจความต้องการของชุมชน (ศึกษาบริบทชุมชน) เป็นการศึกษาข้อมูลพื้นฐานในพื้นที่เป้าหมายหมู่บ้านราชมงคลอีสาน (ภาพที่ 7) ในประเด็นต่าง ๆ ได้แก่

1.2.1 ข้อมูลภูมิศาสตร์ เช่น เขตการปกครอง อาณาเขตติดต่อ

1.2.2 ข้อมูลทั่วไป เช่น จำนวนประชากร วัด โรงเรียน ธนาคาร โรงพยาบาล สถานีอนามัย

1.2.3 ข้อมูลพื้นฐาน 5 มิติ ได้แก่

1) มิติเศรษฐกิจ เช่น อาชีพของคน การปลูกพืชหลัก พื้นที่เพาะปลูก จำนวนเกษตรกร การปลูกพืชรอง แผนที่ใช้ประโยชน์จากที่ดิน รายได้ รายจ่าย และหนี้สินครัวเรือน

2) มิติสุขภาพ เช่น อายุของคน แนวโน้มผู้สูงอายุ ปัญหาด้านสุขภาพ ผู้พิการ สถิติการเกิด การตาย

3) มิติการศึกษา เช่น จำนวนผู้ศึกษา ระดับการศึกษาตลอดช่วงวัย ข้อมูลสถานศึกษาในพื้นที่ หลักสูตรการศึกษา มาตรฐานครู / เด็ก ปัญหาการเข้าเรียนในการศึกษาขั้นพื้นฐานและศึกษานอกระบบ

4) มิติสังคม เช่น ประเพณีวัฒนธรรม ผู้นำ แกนนำ กลไกขับเคลื่อนในพื้นที่ มิติสิ่งแวดล้อม และมิติการศึกษา แนวโน้มเพิ่ม - ลดของศิลปะและวัฒนธรรม ประชาชนชุมชน กลุ่มอาชีพที่ดำเนินการและไม่ดำเนินการ

5) มิติสิ่งแวดล้อม เช่น ดิน น้ำ ป่า ขยะ



ภาพที่ 7 ลงพื้นที่สำรวจข้อมูลชุมชน (ศึกษาบริบทชุมชน)



1.3 การดำเนินงานหมู่บ้านราชมงคลอีสาน มีกระบวนการดำเนินงานเริ่มตั้งแต่ 1) กำหนดกลุ่มเป้าหมายหมู่บ้าน/ชุมชนที่ชัดเจน 2) คณะทำงานดำเนินการลงพื้นที่ศึกษาบริบท 3) รวบรวมข้อมูลบริบทชุมชนมาวิเคราะห์และจัดทำแผนพัฒนาชุมชน ซึ่งจะดำเนินการในปีที่ 1 4) ดำเนินการพัฒนาตามแผนพัฒนาแบบมีส่วนร่วม โดยทำงานแบบ PDCA 5) ในทุก ๆ ปี ต้องมีการถอดบทเรียนผลการดำเนินงานที่ผ่านมาเสนอแก่ คณะกรรมการประเมินหมู่บ้านราชมงคลอีสาน เพื่อนำข้อเสนอแนะจากคณะกรรมการไปปรับปรุงและพัฒนาต่อไป โดยเป็นการดำเนินการ ระหว่างปีที่ 2 – 5 และ 6) ประเมินผลการพัฒนาชุมชนเข้มแข็ง/ชุมชนต้นแบบ ภายหลังจากดำเนินโครงการครบ 5 ปี เข้าสู่กระบวนการพิจารณาเป็นหมู่บ้านราชมงคลอีสานต้นแบบ ดังปฏิทินการดำเนินการ (ตารางที่ 1) และ (ภาพที่ 8)

ตารางที่ 1 ปฏิทินการดำเนินงาน

กิจกรรม	ระยะเวลา
1. ประชาสัมพันธ์เปิดรับข้อเสนอโครงการ	ภายในเดือน ตุลาคม ของทุกปี
2. ดำเนินการพิจารณาคัดเลือกหมู่บ้าน	ภายในเดือน ธันวาคม ของทุกปี
3. ประกาศผลการพิจารณาคัดเลือก	ภายในเดือน ธันวาคม ของทุกปี
4. แจ้งการโอนจัดสรรทุน	ภายในเดือน มกราคม ของทุกปี
5. ดำเนินการศึกษาดูงานชุมชน	ระหว่างเดือน มกราคม ถึง สิงหาคม ของทุกปี
6. รายงานความก้าวหน้า	ระหว่างเดือน พฤษภาคม ถึง มิถุนายน ของทุกปี
7. ติดตามและประเมินผลการดำเนินโครงการ	ระหว่างเดือน มิถุนายน ถึง สิงหาคม ของทุกปี
8. สรุปผลการดำเนินโครงการหมู่บ้านราชมงคลอีสาน ส่งงานวิจัยประจำวิทยาเขตและสถาบันวิจัยและพัฒนา	ภายในเดือน กันยายน ของทุกปี
8.1 รายงานผลการดำเนินโครงการฯ จำนวน 2 เล่ม	
8.2 แผ่นบันทึกข้อมูลผลการดำเนินโครงการ จำนวน 2 แผ่น	
8.3 รายงานการใช้จ่ายงบประมาณโครงการ จำนวน 1 เล่ม	



ภาพที่ 8 ขั้นตอนการดำเนินงานหมู่บ้านราชมงคลอีสาน

1.4 ติดตามและประเมินผลการดำเนินงานหมู่บ้านราชมงคลอีสาน (ภาพที่ 9) เพื่อนำไปใช้ในการจัดสรรทุนในปีต่อ ๆ ไป และเพื่อประเมินความคุ้มค่าของการจัดโครงการ โดยหน่วยงานหลักร่วมกับคณะกรรมการประเมินผลการดำเนินงานโครงการหมู่บ้านราชมงคลอีสาน หมู่บ้านที่จะได้รับการพิจารณาจัดสรรทุนพัฒนาหมู่บ้านในปีต่อไป ต้องผ่านเกณฑ์การประเมิน 50 คะแนนขึ้นไป โดยมีหลักเกณฑ์การประเมินดังนี้

1.4.1 หลักเกณฑ์การประเมินหมู่บ้านราชมงคลอีสาน แบ่งออกเป็น 3 ด้านหลัก ๆ ได้แก่

1) ด้านทีมงาน (ผู้ดำเนินโครงการ) ทีมงานเป็นสหวิทยาการ มีการปรับกระบวนการทัศนการทำงานด้านการพัฒนาชุมชน และทีมงานเข้าใจกระบวนการวิจัยชุมชน โดยผ่านการอบรมกระบวนการวิจัยชุมชน ซึ่งหน่วยงานหลักเป็นผู้จัดอบรมให้ในทุก ๆ ปี

2) ด้านแนวทางการพัฒนาหมู่บ้าน แผนพัฒนาหมู่บ้านเกิดจากการมีส่วนร่วมของคนในชุมชนที่สอดคล้องกับแผนโครงการ มีการกำหนดผู้รับผิดชอบหลัก (Core Team) ของชุมชน มีการปรับกระบวนการทัศนของผู้รับผิดชอบหลักของชุมชน มีกิจกรรมหรือโครงการที่สอดคล้องกับแผนการพัฒนาหมู่บ้านที่มุ่งสู่การพึ่งพาตนเอง สร้างเครือข่าย และมีการบูรณาการการเรียนการสอนและการวิจัย

3) ด้านการติดตามประเมินผล สรุปบทเรียนแบบมีส่วนร่วมในโครงการทุกกิจกรรม มีการนำผลการสรุปบทเรียนมาปรับปรุงแผนการดำเนินงานในโครงการ/แผนงานในปีถัดไป จัดทำรายงานผลการดำเนินงานประจำปีส่งหน่วยงานหลัก มีการประเมินความพึงพอใจของคนในชุมชน และมีการถอดบทเรียน



ของโครงการเพื่อนำไปปรับปรุงการพัฒนาในปีต่อไป สำหรับหมู่บ้านที่ดำเนินการครบ 5 ปี คณะกรรมการประเมินผลจะพิจารณาหมู่บ้านให้เป็นหมู่บ้านราชมงคลอีสานต้นแบบ ตามหลักเกณฑ์การประเมิน ดังนี้

1. มีองค์ความรู้ ภูมิปัญญา และมีเทคโนโลยี หรือนวัตกรรมที่โดดเด่น
2. มีวิทยากรชุมชนที่สามารถถ่ายทอดองค์ความรู้
3. มีกลุ่มอาชีพที่เข้มแข็งและมั่นคง
4. มีการบูรณาการกับหน่วยงานภายนอก/เครือข่าย
5. มีการประชาสัมพันธ์หมู่บ้าน





ภาพที่ 9 ประเมินหมู่บ้านราชมงคล

1.5 นำผลการประเมินไปปรับปรุงและพัฒนากระบวนการดำเนินงานหมู่บ้านราชมงคลอีสาน เป็นขั้นตอนที่คณะทำงานช่วยกันระดมสมอง เพื่อร่วมกันพัฒนากระบวนการดำเนินงาน ร่วมกันกำหนด กฎเกณฑ์ กำหนดแนวทาง และรูปแบบการดำเนินการพัฒนาในปีต่อไป เช่น กำหนดหัวข้อในการอบรม กำหนดเกณฑ์การประเมินต่าง ๆ เพื่อให้ผลการพัฒนาเกิดประสิทธิภาพ ประสิทธิภาพ และเกิดประโยชน์สูงสุด ต่อทุกภาคส่วน (ภาพที่ 10)





ภาพที่ 10 ผลการประเมินไปปรับปรุงและพัฒนากระบวนการดำเนินงานหมู่บ้านราชมงคลอีสาน

### สรุปผลการพัฒนาหมู่บ้านราชมงคลอีสาน

จากการดำเนินงานโครงการหมู่บ้านราชมงคลอีสาน ตั้งแต่ปีงบประมาณ พ.ศ.2554 จนถึงปัจจุบัน พ.ศ.2563 มีหมู่บ้าน/ชุมชน ได้รับการพัฒนาทั้งสิ้น จำนวน 29 หมู่บ้าน ที่กระจายตัวตามพื้นที่ที่มีมหาวิทยาลัย ตั้งอยู่ ได้แก่ มหาวิทยาลัยเทคโนโลยีราชมงคลอีสาน นครราชสีมา, มหาวิทยาลัยเทคโนโลยีราชมงคลอีสาน วิทยาเขตกาฬสินธุ์, มหาวิทยาลัยเทคโนโลยีราชมงคลอีสาน วิทยาเขตขอนแก่น, มหาวิทยาลัยเทคโนโลยีราชมงคลอีสาน วิทยาเขตสุรินทร์ และมหาวิทยาลัยเทคโนโลยีราชมงคลอีสาน วิทยาเขตสกลนคร และปัจจุบันมีหมู่บ้านที่ผ่านเกณฑ์การพิจารณาให้เป็นหมู่บ้านราชมงคลอีสานต้นแบบจำนวนทั้งสิ้น 6 หมู่บ้าน ได้แก่ 1) หมู่บ้านนาเชือก มีผู้ช่วยศาสตราจารย์สุตารัตน์ สุกุลคู เป็นหัวหน้าโครงการ 2) บ้านโนนหัวช้าง มีผู้ช่วยศาสตราจารย์กรรณิการ์ สมบุญ เป็นหัวหน้าโครงการ 3) บ้านศาลา จังหวัดนครราชสีมา มีผู้ช่วยศาสตราจารย์ดุซุฎี เทียมเทศ บุญมาสูงทรง เป็นหัวหน้าโครงการ 4) บ้านโคกสี มีผู้ช่วยศาสตราจารย์รุ่งนทิตย์ ฉัตรจุฑามณี เป็นหัวหน้าโครงการ 5) บ้านดงมัน มีผู้ช่วยศาสตราจารย์รุ่งนทิตย์ เกษตรสิงห์ เป็นหัวหน้าโครงการ และ 6) บ้านศาลา จังหวัดสุรินทร์ มีผู้ช่วยศาสตราจารย์อรลดา เจือจันทร์ เป็นหัวหน้าโครงการ สรุปผลประเมินตามมิติต่าง ๆ ได้ ดังนี้

**ด้านเศรษฐกิจ** เกิดรายได้เพิ่มจากการนำองค์ความรู้ของมหาวิทยาลัย ไปพัฒนาต่อยอดเชิงพาณิชย์ จนเกิดเป็นผลิตภัณฑ์ใหม่ที่สามารถสร้างรายได้เพิ่มให้กับคนในชุมชน ดังตัวอย่างหมู่บ้านราชมงคลต้นแบบ บ้านศาลา บ้านโคกสี บ้านนาเชือก และบ้านโนนหัวช้าง (ภาพที่ 11)

- ผลิตภัณฑ์สิ่งทอ ผ้าฝ้ายย้อมมูลควาย ผ้าย้อมคราม ผ้าไหมหมักโคลน
- ผลิตภัณฑ์จากกก ของตกแต่ง เครื่องใช้ ของที่ระลึก



- ผลิตภัณฑ์ทางการเกษตร ข้าวอินทรีย์ และเมล็ดพันธุ์ข้าวอินทรีย์
- ผลิตภัณฑ์แปรรูปทางการเกษตร ผลิตภัณฑ์อาหาร เครื่องดื่ม และเวชสำอาง



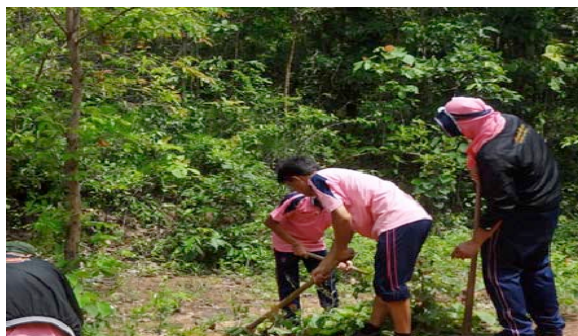
ภาพที่ 11 ผลสำเร็จของหมู่บ้านราชมงคลอีสาน ด้านเศรษฐกิจ

ด้านสังคม เกิดการเปลี่ยนแปลงวิถีชีวิต ประชาชนชาวบ้าน การพึ่งพาอาศัยซึ่งกันและกันในชุมชน ช่วยเหลือเกื้อกูลกัน เกิดจิตสำนึก ความรับผิดชอบ รู้รักสามัคคี ร่วมกันในชุมชน ส่งผลให้ชุมชนน่าอยู่ยิ่งขึ้น ดังตัวอย่างผู้นำหมู่บ้านศาลา ได้รับพระราชทานปริญญาวิทยาศาสตรดุษฎีบัณฑิตกิตติมศักดิ์ (นวัตกรรมการและเทคโนโลยีการเกษตร ประจำปีการศึกษา 2561 (ภาพที่ 12)



ภาพที่ 12 ผลสำเร็จของหมู่บ้านราชมงคลอีสาน ด้านสังคม

ด้านสิ่งแวดล้อม คนในชุมชนตระหนักถึงความสำคัญของรักษาสิ่งแวดล้อม สร้างจิตสำนึกในการดูแลรักษา ฟื้นฟูป่าและต้นน้ำ ตามแนวพระราชดำริ โดยร่วมกันปลูกป่าชุมชน และสร้างกฎกติกาในการใช้พื้นที่และรักษาป่าชุมชนเพื่อให้มีทรัพยากรธรรมชาติที่อุดมสมบูรณ์คงอยู่ต่อไป รวมถึงการลดใช้สารเคมีทางการเกษตร ปรับเปลี่ยนมาทำเกษตรปลอดภัย เกษตรอินทรีย์เพิ่มมากขึ้น ดังตัวอย่างหมู่บ้านศาลาเกิดป่าชุมชน และเป็นหมู่บ้านเกษตรอินทรีย์ของจังหวัดสุรินทร์ (ภาพที่ 13)





ภาพที่ 13 ผลสำเร็จของหมู่บ้านราชมงคลอีสาน ด้านสิ่งแวดล้อม

ด้านวัฒนธรรม หมู่บ้านดงมัน เกิดการอนุรักษ์ ฟื้นฟู สืบสาน สร้างสรรค์ ส่งเสริมศิลปะอันเป็นภูมิปัญญาท้องถิ่นและเป็นสมบัติของชุมชน รวมถึงเผยแพร่ศิลปวัฒนธรรมต่อสาธารณชน ให้เห็นถึงคุณค่าและวัฒนธรรมท้องถิ่น เพื่ออนุรักษ์และนำไปเป็นวิถีในการดำรงชีวิตที่ดีงามและคงอยู่อย่างยั่งยืนต่อไป (ภาพที่ 14)



ภาพที่ 14 ผลสำเร็จของหมู่บ้านราชมงคลอีสาน ด้านวัฒนธรรม



## อภิปรายผล

การพัฒนาหมู่บ้านราชมงคลอีสานให้เกิดความเข้มแข็ง มั่นคง มั่งคั่งและยั่งยืน เป็นการทำให้แบบมีส่วนร่วมของสมาชิกในชุมชนและคณาจารย์ที่มีองค์ความรู้ในทุก ๆ ศาสตร์มาทำงานร่วมกัน เริ่มจากการจัดทำแผนพัฒนาชุมชนหมู่บ้านราชมงคลอีสานแบบร่วมกัน เพื่อให้เกิดการเรียนรู้ร่วมกันระหว่างชุมชนและคณาจารย์จากโครงการหมู่บ้านราชมงคลอีสาน จัดทำกระบวนการการวิเคราะห์ปัญหาและความต้องการอย่างมีส่วนร่วม โดยความต้องการต้องเกิดขึ้นจากข้างในของชุมชนเอง คณาจารย์เพียงใช้เทคนิคเวทีการประชุมระดมสมองและเทคนิคอื่นๆ ช่วยกันระดมสมองการทำงานแบบมีส่วนร่วม เป็นการสร้างบรรยากาศทำให้ชุมชนเข้าร่วมกิจกรรมอย่างแข็งขัน พร้อมทั้งจะเรียนรู้ร่วมกัน กล้าแสดงความคิดเห็นและการแลกเปลี่ยนประสบการณ์ โดยพบว่าปัจจัยแห่งความสำเร็จ คือ การร่วมมือของสมาชิกที่พร้อมต่อการเปลี่ยนแปลงผู้นำชุมชน และผู้นำกลุ่มอาชีพที่มีลักษณะเป็นผู้นำการเปลี่ยนแปลงและเป็นที่ยอมรับของชุมชนทำให้กิจกรรมต่าง ๆ ประสบความสำเร็จ กระบวนการทำงานหมู่บ้านราชมงคลอีสานสร้างให้เกิดการเรียนรู้แบบมีส่วนร่วมที่ช่วยให้สมาชิกทุกคนสามารถแสดงความคิดเห็นอย่างเต็มที่และเข้าถึงข้อมูลชุมชนที่ได้เรียนรู้ร่วมกัน ทำให้เกิดผลดีกับชุมชน คือ เกิดความภูมิใจความรักความผูกพันระหว่างสมาชิกในชุมชน สร้างและเพิ่มแรงจูงใจในการพัฒนาชุมชน รวมถึงเกิดเครือข่ายความร่วมมือ เกิดแรงบันดาลใจของภาครัฐที่จะเข้ามาช่วยพัฒนาให้เกิดความยั่งยืนต่อไป การทำงานชุมชนทำให้คณาจารย์ได้เรียนรู้ เข้าใจชุมชน เรียนรู้ตัวเอง นำไปสู่การเข้าถึง และพัฒนาตามศาสตร์พระราชา “**เข้าใจ เข้าถึง พัฒนา**” หลักการทรงงานตามแนวพระราชดำริของรัชกาลที่ 9 กษัตริย์นักพัฒนา สู่การพัฒนาที่ยั่งยืนและมั่นคง โดยการทำให้สิ่งใดนั้นต้องเริ่มต้นที่เข้าใจปัญหา เข้าใจหนทางแก้ไข เข้าใจกระบวนการจัดการ และปรับความเข้าใจกับผู้มีส่วนได้เสีย (Stakeholder) ให้เข้าใจซึ่งกันและกัน เมื่อเข้าใจกันทุกประเด็นครบถ้วนแล้ว ต้องเข้าถึงการกระทำ สร้างความร่วมมือจากผู้มีส่วนได้เสีย เข้าถึงเครื่องมือและวัสดุอุปกรณ์ และความสามัคคีร่วมใจร่วมใจของผู้ปฏิบัติ ร่วมไม้ร่วมมือกันทำงาน เมื่อต่างฝ่ายต่างเข้าใจกัน เข้าถึงกัน การพัฒนาก็ดำเนินการไปได้อย่างยั่งยืน ไม่ส่งผลกระทบต่อเศรษฐกิจ สังคม สิ่งแวดล้อม และการเมือง หากแต่นำไปสู่ความสมดุล มั่นคง และยั่งยืน (สำนักงานคณะกรรมการพิเศษเพื่อประสานงานโครงการอันเนื่องมาจากพระราชดำริ, 2563) สอดคล้องกับการศึกษาของคมสัน รัตนะสิมากุล (2560) ที่ได้กล่าวว่าการนำหลักปรัชญาเศรษฐกิจพอเพียงมาใช้ให้เกิดความยั่งยืนได้ต้องเริ่มจากครอบครัวหรือภายในชุมชนเอง ซึ่งจุดเริ่มต้นของกระบวนการที่จะนำไปสู่ความยั่งยืนได้มีความสอดคล้องกับการศึกษาของมณฑิยา บุญช่างเผือก (2550) ได้ศึกษารูปแบบเศรษฐกิจพอเพียงของชุมชนบ้านป่าสักงาน ตำบลหลวงเหนือ อำเภอสะแกกรัง จังหวัดเชียงใหม่ สามารถแก้ปัญหาชุมชนเกิดอนุรักษ์ทรัพยากรธรรมชาติในชุมชน เกิดกลุ่มอนุรักษ์และพัฒนาเน้นในเรื่องการดูแลป่าไม้ การจัดสรรและดูแลรักษาน้ำ ซึ่งทั้งหมดเกิดขึ้นจากข้างในของคนในชุมชนร่วมมือร่วมใจ ร่วมกันตั้งกฎ กติกาในชุมชน ร่วมกัน

การสร้างความเข้มแข็งให้หมู่บ้านราชมงคลอีสานและหมู่บ้านต้นแบบราชมงคลอีสานเป็นการพัฒนาในทุกมิติทั้งเศรษฐกิจ สังคม วัฒนธรรมและสิ่งแวดล้อม โดยเน้นที่ปรัชญาเศรษฐกิจพอเพียงหรือ “**ศาสตราจารย์พระราชา**” ที่ได้พระราชทานให้กับประชาชนไทยทุกคน โดยเน้นที่หลักสำคัญ คือ **พอประมาณ มีภูมิคุ้มกัน และมีเหตุผล** ภายใต้เงื่อนไขคุณธรรมและความรู้ สอดคล้องกับการศึกษาของเกศินี ประทุมสุวรรณ



และคณะ (2562) ที่ได้สรุปว่า การพัฒนาต้องพัฒนาจากภายในไปสู่ภายนอก เริ่มจากการรู้จัก เข้าใจ พัฒนาตนเองและชุมชนภายใต้บริบทของตนเองบนฐานความรู้ ฐานคุณธรรมให้เกิดความเข้มแข็ง สามารถพึ่งตนเองได้ อันจะช่วยให้ดำรงตนได้ทั้งในสถานการณ์ปกติและสถานการณ์ที่มีความเสี่ยง

### ปัญหาและอุปสรรค

คณาจารย์ยังไม่เห็นถึงความสำคัญของการทำงานบริการวิชาการ และยังขาดองค์ความรู้ในงานวิจัยสู่ชุมชน การขอดำเนินโครงการหมู่บ้านราชมงคล มีระบบระเบียบทางราชการยุ่งยาก เช่น การเบิกจ่าย การขอใช้ยานพาหนะ ไม่เอื้ออำนวยความสะดวกให้ผู้ดำเนินโครงการ อีกทั้งคณาจารย์ยังมีความรับผิดชอบในงานหลากหลายด้านเป็นเหตุให้การทำงานบริการวิชาการได้ไม่เต็มที่ ประกอบกับช่วงเวลาการทำงานระหว่างคณะทำงานกับชุมชน ไม่สอดคล้องกับวิถีชีวิตและฤดูกาลส่งผลกระทบต่อการทำงานหาภินของคณาจารย์ในชุมชน และผู้นำชุมชนที่ไม่ได้ให้ความร่วมมือเท่าที่ควร ทำให้งานไม่เป็นไปตามแผนที่กำหนดไว้

### ข้อเสนอแนะ

งานบริการวิชาการโดยเฉพาะการทำงานพัฒนาชุมชน หมู่บ้าน ตำบลให้เกิดความเข้มแข็ง มั่นคง มั่งคั่ง และยั่งยืนควรปฏิบัติกรแบบมีส่วนร่วม เริ่มตั้งแต่การค้นหาปัญหาและความต้องการร่วมกันกับผู้มีส่วนเกี่ยวข้อง เพื่อจัดทำแผนแม่บทชุมชน กำหนดกลยุทธ์และแผนการพัฒนาร่วมกัน โดยจัดทำเป็นแผนระยะสั้นและแผนระยะยาว เพื่อให้เกิดประสิทธิภาพและวัดประเมินผลได้จริง

มหาวิทยาลัยควรมีการเตรียมบุคลากรที่ต้องการทำงานบริการวิชาการให้มีความรู้ความเข้าใจในการทำงานวิจัยเชิงคุณภาพ การทำวิจัยแบบมีส่วนร่วม และควรสนับสนุนให้เกิดวิทยากรกระบวนการภายในมหาวิทยาลัยและชุมชน เพื่อเข้าใจและสร้างความสัมพันธ์ที่ดีกับชุมชนในทุกด้าน ทั้งด้านวิถีชีวิต วัฒนธรรม ศักยภาพของชุมชน กลุ่มองค์กรต่าง และทรัพยากรบุคคลที่มีอยู่ในชุมชน เพื่อให้ชุมชนได้รู้จักตนเองและเห็นถึงคุณค่าของชุมชนอย่างแท้จริง อีกทั้งเพื่อให้คนจากภายนอกเข้าใจชุมชนมากขึ้น สร้างให้การร่วมพัฒนาชุมชนการเสริมสร้างและพัฒนาศักยภาพให้สมาชิกชุมชนได้อย่างเกิดประสิทธิภาพสูงสุด

### กิตติกรรมประกาศ

โครงการหมู่บ้านราชมงคลอีสาน ได้รับการสนับสนุนงบประมาณดำเนินงาน จากมหาวิทยาลัยเทคโนโลยีราชมงคลอีสาน ขอขอบคุณผู้ทรงคุณวุฒิ รองศาสตราจารย์ภาสกร นันทพานิช ที่ให้คำปรึกษาและแนวทางการดำเนินงาน มาโดยตลอด ขอขอบคุณคณาจารย์ บุคลากร และแกนนำชุมชนทุกคนที่สละเวลาให้ความร่วมมือ และให้ข้อเสนอแนะ ข้อคิดจนโครงการหมู่บ้านราชมงคลอีสานสำเร็จลุล่วง





## เอกสารอ้างอิง

เกศินี ประทุมสุวรรณ. ดวงกมล คงประเสริฐอมร และพีรพัฒน์ พันศิริ. (2562) การประยุกต์ใช้ปรัชญาเศรษฐกิจพอเพียงขององค์กรปกครองส่วนท้องถิ่นสู่การขับเคลื่อนประเทศไทย 4.0 โดยกลไกประชารัฐ : กรณีศึกษาชุมชนท้องถิ่นจังหวัดนครปฐม. วารสารวิจัยแสงอีสาน มหาวิทยาลัยมหามกุฏราชวิทยาลัย วิทยาเขตอีสาน. ปีที่ 16 ฉบับที่ 2 กรกฎาคม-ธันวาคม 2562)

คมสัน รัตนสิมากุล. (2560). การขัดเกลาทางความคิดเกี่ยวกับการนำหลักปรัชญาของเศรษฐกิจพอเพียงไปใช้อย่างยั่งยืนในกลุ่มสาขาอาชีพหลักของจังหวัดเชียงราย : กรณีศึกษาในมิติของการสื่อสาร. วารสารวิจัยราชภัฏพระนคร สาขามนุษยศาสตร์และสังคมศาสตร์. ปีที่ 11 ฉบับที่ 1 (มกราคม-มิถุนายน 2559)

มณฑิยา บุญช้างเผือก (2550). การพัฒนารูปแบบเศรษฐกิจพอเพียงที่สอดคล้องกับวิถีชีวิตของชุมชนบ้านป่าสักงาม ตำบลวงเหนือ อำเภอต๋อยสะเท็ด จังหวัดเชียงใหม่. สำนักงานกองทุนสนับสนุนการวิจัย. สำนักงานคณะกรรมการพิเศษเพื่อประสานงานโครงการอันเนื่องมาจากพระราชดำริ .2563. กษัตริย์นักพัฒนา นักพัฒนา พระบาทสมเด็จพระเจ้าอยู่หัว กับแนวทางการสร้างความสมดุลในการพัฒนา.  
[ออนไลน์] ได้จาก: <http://www.rdpb.go.th/th>

สุเมธ ตันติเวชกุล. (2544). เศรษฐกิจพอเพียงตามแนวพระราชดำริในใต้เบื้องพระยุคลบาท. กรุงเทพฯ: สำนักพิมพ์มติชน.