

# การพัฒนาอัตลักษณ์ผ้าไหมบุรีรัมย์สู่การออกแบบผลิตภัณฑ์เชิงพาณิชย์

## The Development of Buriram's Silk Identity to Commercial Product Design

ลินีนามู รามฤทธิ<sup>1</sup> / เกียรติศักดิ์ เขียวม่วง<sup>2</sup> / ชังฮี คิม<sup>3</sup>

Sineenart Ramrit / Kriangsak Khiaomang / Kim Sung-hee

<sup>1</sup> นักศึกษาหลักสูตรปริญญาคุณวุฒิบัณฑิต สาขาวิชาทัศนศิลป์และการออกแบบ

คณะศิลปกรรมศาสตร์ มหาวิทยาลัยบูรพา

Ph.D. Student, Visual Arts and Design Program, Faculty of Fine and Applied Arts,

Burapha University

<sup>2</sup> ผู้ช่วยศาสตราจารย์ ดร., สาขาวิชาการออกแบบผลิตภัณฑ์ คณะศิลปกรรมศาสตร์ มหาวิทยาลัยบูรพา

Assistant Professor Dr., Product Design Program, Faculty of Fine and Applied Arts,

Burapha University

<sup>3</sup> ศาสตราจารย์, สาขาวิชาออกแบบผลิตภัณฑ์ แผนกออกแบบ วิทยาลัยศิลปะและพลศึกษา

มหาวิทยาลัยอินชอน สาธารณรัฐเกาหลีใต้

Professor, Product Design Program, Division of Design, Arts & Physical Education College,

Incheon National University, South Korea

Received: June 30, 2019

Revised: August 19, 2019

Accepted: August 21, 2019

### บทคัดย่อ

การวิจัยครั้งนี้มีวัตถุประสงค์เพื่อศึกษาและรวบรวมข้อมูลผ้าไหมจังหวัดบุรีรัมย์ วิเคราะห์ข้อมูลผ้าไหมจังหวัดบุรีรัมย์เพื่อประยุกต์เป็นแนวคิดในการออกแบบผลิตภัณฑ์เชิงพาณิชย์ และสังเคราะห์อัตลักษณ์ผ้าไหมบุรีรัมย์ให้เหมาะสมสอดคล้องกับการออกแบบผลิตภัณฑ์เชิงพาณิชย์ โดยใช้การวิจัยผสมผสานเชิงสำรวจ เชิงคุณภาพ และเชิงปริมาณ ทำการสำรวจผ้าไหมจังหวัดบุรีรัมย์ จำนวน 23 อำเภอ ที่มีเอกลักษณ์ทางชาติพันธุ์ 4 ชาติพันธุ์ที่ชัดเจน คือ ไทยลาว ไทยโคราช ไทยเขมร ไทยกูย

โดยการสุ่มแบบเจาะจง ทั้งหมด 11 กลุ่ม ใช้ทฤษฎีเส้นตรง (Line blend) และทฤษฎีสามเหลี่ยมด้านเท่า (Triaxial blend) ในการถอดอัตลักษณ์จากผ้าไหมมาวิเคราะห์และสังเคราะห์นั้นใช้แบบประเมินจากผู้ทรงคุณวุฒิด้านการออกแบบและปราชญ์ชาวบ้านจำนวน 5 คน และนักท่องเที่ยวชาวไทยและชาวต่างชาติ จำนวน 100 คน

ผลการวิจัยปรากฏว่า ลวดลายที่ได้จาก 2 ทฤษฎีมารวมกันจะได้ทั้งหมด 552 ลาย ทดลองทอเป็นผืนผ้า 7 ลาย ใช้ออกแบบผลิตภัณฑ์ต้นแบบทั้งหมด 4 ประเภท ได้แก่ หมอนอิง เสื้อกั๊กสุภาพสตรี ก่องแวนตา และกระเป๋าสตรีวัยทำงาน 3 รูปแบบใน 1 เซท และคู่มือองค์ความรู้เกี่ยวกับผ้าไหมของทั้ง 4 ชาติพันธุ์ในจังหวัดบุรีรัมย์

**คำสำคัญ:** การพัฒนาอัตลักษณ์, ผ้าไหมบุรีรัมย์, ออกแบบผลิตภัณฑ์เชิงพาณิชย์

## Abstract

The purposes of this research were to examine and collect Buriram silk information, to analyze Buriram silk information for applying as a concept used in commercial product design, and to synthesize Buriram silk identity that suits the design of commercial products through a mixed method research design: survey, qualitative and quantitative research design. Eleven groups of Buriram silk from 23 districts with ethnic identity in four distinct ethnicities: Thai-Lao, Thai-Korat, Thai-Khmer, and Thai-Kui were purposively selected by using Line Blend theory and Triaxial Blend theory in identifying the silk identity. The obtained identity was analyzed and synthesized by the use of evaluation forms evaluated by five participants from design experts and local wisdom elites, and 100 participants from Thai and foreigner tourists.

The results showed that the patterns, derived from the two theories, included a total of 552 designs. In the prototyping process, seven patterns were used

for weaving and designing into four types of prototype products with three styles in one set: cushion, lady's vest and glasses box. Moreover, a handbook collecting the body of knowledge relevant to silks of four ethnicities in Buriram province was also developed.

**Keywords:** identity development, Buriram silk, commercial product design

## บทนำ

จังหวัดบุรีรัมย์เป็นดินแดนที่มีความเจริญรุ่งเรืองมาตั้งแต่สมัยทวารวดี (พุทธศตวรรษที่ 12-16) ต่อเนื่องมาในสมัยลพบุรี (พุทธศตวรรษที่ 12-18) เป็นดินแดนหลากหลายวัฒนธรรม อาทิ ขอม ส่วย ไทยลาว ผสมผสานเกิดเป็นวัฒนธรรมถิ่นบุรีรัมย์ขึ้น (Wichiensil, 2008) จังหวัดบุรีรัมย์ตั้งอยู่ในพื้นที่อีสานใต้มีอาณาเขตติดต่อกับ จังหวัดสุรินทร์ มหาสารคาม ขอนแก่น นครราชสีมา สระแก้ว และประเทศกัมพูชา ประชากรมีเชื้อสายและภาษาพูดแบ่งออกเป็น 4 กลุ่มชาติพันธุ์ คือ ไทยเขมร ไทยลาว ไทยโคราช ไทยกูย โดยอาศัยกระจุกกระจายอยู่ตามพื้นที่อำเภอต่างๆ (Worakamwichai, 1998) แบ่งเขตการปกครองเป็น 23 อำเภอ 189 ตำบล 2,364 หมู่บ้าน (Thailand Information Center, 2018) ประชากรส่วนใหญ่ประกอบอาชีพหลักคือ การเกษตร และผลิตงานหัตถกรรมท้องถิ่นเป็นอาชีพเสริม ซึ่งเป็นวิถีชีวิตที่สืบทอดกันมายาวนาน จากการสร้างสิ่งของเครื่องใช้ที่จำเป็นในชีวิตประจำวันโดยมุ่งเน้นไปทางด้านประโยชน์ใช้สอย ค่อยๆพัฒนาให้เกิดความงาม กระทั่งเป็นงานหัตถศิลป์ที่ต้องอาศัยประสบการณ์เพื่อให้เกิดความเชี่ยวชาญ และกระบวนการแต่ละท้องถิ่นก็แตกต่างกันไป มีการคิดค้นวิธีการใหม่ๆ และสร้างเป็นอัตลักษณ์เฉพาะของท้องถิ่นอย่างหนึ่งที่มีความโดดเด่นของจังหวัดบุรีรัมย์ก็คือการทอผ้าไหม

จังหวัดบุรีรัมย์ เป็นจังหวัดหนึ่งในภาคอีสานที่มีชื่อเสียงในการทอผ้า มีประวัติความเป็นมาตั้งแต่ในสมัยรัชการที่ 5 ดังปรากฏในหลักฐานจากรายงานการตรวจ

ราชการของพระพรหมภิบาล ซึ่งได้กล่าวถึงสภาพการทำมาหากินของชาวนุริรัมย์ และการทอผ้าของชาวพื้นเมือง มีการทอผ้าไหมกัน โดยทั่วไปและมีการส่งขายเป็นสินค้าต่างถิ่น (Siriaumpunkul, 1999) จากนั้น จึงได้มีการสืบทอดวัฒนธรรมหัตถกรรมทอผ้าเรื่อยมาจนถึงปัจจุบัน ซึ่งยังสามารถพบเห็นได้อยู่แทบทุกอำเภอของจังหวัดบุรีรัมย์ และนอกจากนี้ ด้วยความหลากหลายทางด้านวัฒนธรรมของชาวพื้นถิ่นที่อาศัยอยู่ในจังหวัดบุรีรัมย์ ทำให้การทอผ้าไหมในแต่ละพื้นที่แต่ละชาติพันธุ์ มีลวดลาย สี สันเทคนิค และวิธีการบางอย่างแตกต่างกันออกไป และในบางพื้นที่อาจมีการกลืนกลายทางวัฒนธรรมกันไป ซึ่งทำให้ลักษณะของผ้าทอยังไม่ค่อยมีอัตลักษณ์ที่โดดเด่นชัดเจนมากนัก (Klarpaipoon, 2013) บางชุมชนอาจมีความซับซ้อนทางอัตลักษณ์ เพราะมีคุณลักษณะทางวัฒนธรรมและภาษาหลายแบบดำรงอยู่ร่วมกัน ในชุมชนเดียวกัน แต่ในที่สุด ภาษาและวัฒนธรรมที่ต่อเนื่องในแบบใดแบบหนึ่งย่อมเป็นรากฐานของอัตลักษณ์ของชุมชนนั้นอยู่ดี ซึ่งงานทอผ้าไหมนี้ถือได้ว่าเป็นภูมิปัญญาท้องถิ่นและแฝงไปด้วยความหมายที่หลากหลายของประเพณี วัฒนธรรม ความเชื่อ ชาติพันธุ์ วิถีชีวิต การต่างกาย ซึ่งเป็นสิ่งที่ควรค่าแก่การสืบทอดและอนุรักษ์อย่างยิ่ง ปัจจุบันจังหวัดบุรีรัมย์มีการเติบโตและพัฒนาทางด้านเศรษฐกิจเป็นอย่างมาก มีประชากรชาวต่างชาติและชาวไทยย้ายมาสร้างถิ่นฐานและมีนักธุรกิจเข้ามาลงทุน อีกทั้งปัจจุบันจังหวัดบุรีรัมย์ยังได้เปิดจุดผ่อนปรนทางการค้าเสรีระหว่างประเทศไทย- กัมพูชา เพื่อรองรับการเปิดประชาคมเศรษฐกิจอาเซียน (AEC) จึงทำให้ประชากรในจังหวัดรวมถึงประชากรในละแวกใกล้เคียงมีความตื่นตัว และทำให้สภาพเศรษฐกิจคล่องตัวมากขึ้น นอกจากนี้แผนพัฒนาจังหวัดบุรีรัมย์ 4 ปี (พ.ศ. 2561-2564) จัดทำโดย Office of Buriram Province, Division of Strategies and Information for Development (2016) ได้สรุปไว้ว่า จังหวัดมีวิสัยทัศน์และยุทธศาสตร์ที่ 1 ทางด้านเศรษฐกิจของจังหวัดบุรีรัมย์ ที่จะส่งเสริมให้จังหวัด "เป็นศูนย์กลางการท่องเที่ยวอารยธรรมขอมและกีฬามาตรฐานโลก และการพัฒนาเศรษฐกิจภายใต้พื้นฐานของการผลิตสินค้าเกษตรปลอดภัย" ซึ่งรวมไปถึงกลุ่มสินค้าผลิตภัณฑ์ชุมชนหนึ่งตำบลหนึ่งผลิตภัณฑ์ (OTOP)

และหัตถกรรมผ้าไหมอยู่ด้วย จากข้อมูลเบื้องต้นผู้วิจัยได้พบปัญหาความหลากหลายทางวัฒนธรรมทางชาติพันธุ์ที่เริ่มถูกกลืนกลาย ขาดความชัดเจนของความเป็นอัตลักษณ์ผ้าไหมบุรีรัมย์อันแท้จริง เพราะสภาพเศรษฐกิจ ค่านิยมและสังคมในปัจจุบันที่เปลี่ยนแปลงไปประกอบกับ เริ่มมีวัฒนธรรมต่างถิ่นเข้ามามีบทบาทในจังหวัดบุรีรัมย์มากขึ้น

จากข้อความสำคัญและปัญหาดังกล่าว ผู้วิจัยจึงมีแนวคิดที่จะศึกษาพัฒนาอัตลักษณ์ผ้าไหมบุรีรัมย์สู่การออกแบบผลิตภัณฑ์เชิงพาณิชย์ เพื่อช่วยเผยแพร่และอนุรักษ์วัฒนธรรมงานหัตถศิลป์ผ้าไหมจังหวัดบุรีรัมย์ให้เป็นที่รู้จักมากขึ้น โดยดึงความเป็นอัตลักษณ์ของผ้าไหมบุรีรัมย์ผ่านงานสร้างสรรค์การออกแบบผลิตภัณฑ์ สร้างเครือข่ายระหว่างกลุ่มงานหัตถกรรมวิสาหกิจชุมชน และเพิ่มช่องทางโอกาสการสร้างรายได้ให้กับชุมชนในเชิงพาณิชย์ และงานวิจัยครั้งนี้ก็มีความสอดคล้องกับยุทธศาสตร์ที่ 1 ทางด้านเศรษฐกิจของจังหวัดบุรีรัมย์อีกด้วย

### วัตถุประสงค์ของการวิจัย

1. ศึกษาและรวบรวมข้อมูลผ้าไหมจังหวัดบุรีรัมย์
2. วิเคราะห์ข้อมูลผ้าไหมจังหวัดบุรีรัมย์เพื่อประยุกต์เป็นแนวคิดในการออกแบบผลิตภัณฑ์เชิงพาณิชย์
3. สังเคราะห์อัตลักษณ์ผ้าไหมบุรีรัมย์ให้เหมาะสมสอดคล้องกับการออกแบบผลิตภัณฑ์เชิงพาณิชย์

### วิธีดำเนินการวิจัย

ใช้วิธีวิจัยแบบผสมผสาน คือ วิจัยเชิงสำรวจ (Survey research) และเชิงคุณภาพ (Qualitative method) ในการรวบรวมข้อมูลและวิเคราะห์ ผู้วิจัยได้ใช้วิธีวิจัยเชิงปริมาณ (Quantitative data analysis) เพื่อสอบถามความต้องการของผู้บริโภคที่มีต่อการออกแบบผลิตภัณฑ์เชิงพาณิชย์ ประเมินผลการออกแบบ สร้างต้นแบบผลิตภัณฑ์

และคู่มือองค์ความรู้ การประเมินผลการออกแบบ โดยผู้เชี่ยวชาญด้านการออกแบบ ผู้ผลิตผลิตภัณฑ์ กลุ่มร้านค้าที่จำหน่ายผลิตภัณฑ์ชุมชน และบุคคลทั่วไปที่มีความสนใจด้านสืบสานอัตลักษณ์ผ้าไหม การวิจัย มีขั้นตอนดังนี้

1. ศึกษาข้อมูลผ้าไหมจังหวัดบุรีรัมย์ ได้แก่ งานวิจัย เอกสารประกอบ หนังสือหรือตำราวิชาการ เอกสารสัมมนาวิชาการ เอกสารอื่นๆที่เกี่ยวข้อง และระบบสารสนเทศ เนื้อหาเกี่ยวข้องกับด้านประวัติศาสตร์ความเป็นมา ภูมิปัญญาท้องถิ่น งานหัตถกรรมผ้าไหมในจังหวัดบุรีรัมย์ วิถีชีวิตความเป็นอยู่ และสถานที่สำคัญในจังหวัดบุรีรัมย์
2. สัมภาษณ์บุคคลผู้เป็นปราชญ์ชาวบ้านที่มีความเชี่ยวชาญ และมีความรู้เกี่ยวกับงานหัตถกรรมผ้าไหมกับสังคมวิถีชีวิตและวัฒนธรรมของจังหวัดบุรีรัมย์ โดยรอบ รวมทั้งแนวคิดของภูมิปัญญา และศิลปวัฒนธรรม
3. สำรวจพื้นที่ในเชิงที่ตั้ง เพื่อเก็บข้อมูลภาพถ่ายพื้นที่ในการวิเคราะห์งานหัตถกรรมประเภทผ้าไหมในพื้นที่ 23 อำเภอ ในจังหวัดบุรีรัมย์ เลือกรูปแบบเจาะจงโดยใช้กลุ่มที่มีเอกลักษณ์ทางชาติพันธุ์ 4 กลุ่มที่อาศัยอยู่ในจังหวัดบุรีรัมย์ คือ ไทยลาว ไทยโคราช ไทยเขมร ไทยกวย ที่ชัดเจน เช่น ภาษา การแต่งกาย วัฒนธรรม
4. วิเคราะห์ข้อมูลทางด้านรูปธรรมและนามธรรมเพื่อถอดอัตลักษณ์ภูมิปัญญาผ้าไหมบุรีรัมย์นำไปสู่การออกแบบผลิตภัณฑ์เชิงพาณิชย์
5. สังเคราะห์ข้อมูลอัตลักษณ์ผ้าไหมบุรีรัมย์ และนำเสนอตามกรอบแนวความคิดที่กำหนด เพื่อเข้าสู่กระบวนการสร้างคู่มือองค์ความรู้และออกแบบผลิตภัณฑ์เชิงพาณิชย์เพื่อส่งเสริมเศรษฐกิจชุมชนในจังหวัดบุรีรัมย์
6. ออกแบบต้นแบบผลิตภัณฑ์โดยใช้ข้อมูลในการพัฒนาอัตลักษณ์ผ้าไหมบุรีรัมย์
7. ประเมินต้นแบบผลิตภัณฑ์ โดยผู้ทรงคุณวุฒิ
8. สร้างต้นแบบผลิตภัณฑ์สู่กระบวนการส่งเสริมเศรษฐกิจจังหวัดบุรีรัมย์เชิงพาณิชย์

9. ประเมินคู่มือองค์ความรู้โดยผู้ทรงคุณวุฒิ
10. เผยแพร่ผลงานสู่สาธารณะด้วยการจัดนิทรรศการ
11. สรุป อภิปรายผลและข้อเสนอแนะ รวมทั้งจัดทรัพย์สินทางปัญญา

### ผลการวิจัย

จากการวิเคราะห์ข้อมูลเกี่ยวกับชาติพันธุ์พบว่ากลุ่มที่มีความชัดเจนตามชาติพันธุ์ที่อาศัยอยู่ในจังหวัดบุรีรัมย์ มีทั้งหมด 11 กลุ่ม สรุปได้ตาม 4 กลุ่มชาติพันธุ์ ไทยลาว ไทยเขมร ไทยกวย ไทยโคราช ดังแสดงในตารางที่ 1

### ตารางที่ 1

จำนวนกลุ่มทอผ้าไหมแบ่งตาม 4 ชาติพันธุ์ในจังหวัดบุรีรัมย์

กลุ่มทอผ้าไหมแบ่งตาม 4 ชาติพันธุ์ในจังหวัดบุรีรัมย์	จำนวน กลุ่มทอผ้า
ไทยลาว	7
1. กลุ่มปลูกหม่อนเลี้ยงไหมและทอผ้าไหม 11 ต.ถาวร อ.เฉลิมพระเกียรติ จ.บุรีรัมย์	
2. กลุ่มแม่บ้านหมู่ที่ 1 ฟังตนเอง 163 ม.1 ต.ถาวร อ.เฉลิมพระเกียรติ จ.บุรีรัมย์	
3. กลุ่มทอผ้าไหม 213 ม.8 ต.ซำนิ อ.ซำนิ จ.บุรีรัมย์	
4. กลุ่มมะลิทอผ้า 99 ม.4 ซอย-ถนนนางรอง-บุรีรัมย์ ต.หนองกง อ.นางรอง จ.บุรีรัมย์	
5. จิตาภาผ้าไทย 8 ม.6 ต.คอนกอก อ.นาโพธิ์ จ.บุรีรัมย์	
6. ผ้าตุ้มทอง 119/4 ม.1 ต.นาโพธิ์ อ.นาโพธิ์ จ.บุรีรัมย์	
7. สหกรณ์ผู้ปลูกหม่อนไหม บ้านหัวสะพาน จำกัด 95 ต.บ้านยาง อ.พุทไธสง จ.บุรีรัมย์	

## ตารางที่ 1 (ต่อ)

กลุ่มทอผ้าไหมแบ่งตาม 4 ชาติพันธุ์ในจังหวัดบุรีรัมย์	จำนวน กลุ่มทอผ้า
<b>ไทยเขมร</b>	2
1. กลุ่มทอผ้าไหมทอมือ 7 ม.9 ต.ท่าม่วง อ.สตึก จ.บุรีรัมย์	
2. กลุ่มทอผ้าบ้านสนวนนอก 10 ม.2 ต.สนวน อ.ห้วยราช จ.บุรีรัมย์	
<b>ไทยกวย</b>	1
1. ผ้าทอ นางศรีนวล จามิกรณ์ ที่อยู่ 8 หมู่ 10 ต.ท่าม่วง อ.สตึก จ.บุรีรัมย์	
<b>ไทยโคราช</b>	1
1. กลุ่มเลี้ยงไหมทอผ้าบ้านโคกใหญ่พัฒนา ม.5 บ.โคกใหญ่ ต.ตาเป๊ก อ.เฉลิมพระเกียรติ จ.บุรีรัมย์	
<b>รวม</b>	<b>11</b>

จากตารางที่ 1 พบว่าจำนวนกลุ่มทอผ้าไหมแบ่งตาม 4 ชาติพันธุ์ในจังหวัดบุรีรัมย์ ผู้วิจัยได้ทำการสุ่มตัวอย่างแบบเจาะจงตามชาติพันธุ์จำนวน 6 อำเภอ รวมทั้งหมด 11 กลุ่ม

จากการวิเคราะห์ข้อมูลของผ้าบางฝืนมีมากกว่า 1 ลายผ้า บางฝืนมีการผสมผสานลายที่เป็นจุดเด่นของฝืนผ้า ได้แก่ ไทยลาว 1 ฝืน ที่มี 2 ลาย ผ้าจากไทยเขมร 1 ฝืนที่มี 3 ลาย ผ้าจากไทยกวย 1 ฝืนที่มี 2 ลาย จึงทำให้ผ้าฝืน 58 ฝืน มีลายผ้าจำนวน 63 ลาย ดังภาพที่ 1





ภาพที่ 1 : ลายผ้าจำนวน 63 ลาย

จากภาพที่ 1 พบว่าลายผ้าใหม่ที่จะนำมาวิเคราะห์ จำนวน 63 ลาย แบ่งตามลักษณะของลายผ้าได้จาก ลายธรรมชาติ 25 ลาย ลายของใช้ 16 ลาย ลายศาสนา 8 ลาย ลายประดิษฐ์ 14 ลาย ข้อมูลดังกล่าวสามารถแบ่งได้เป็น 4 เทคนิคคือ มัดหมี่ ยกจิด ควบเส้นไหม ลายขัด และนอกจากนี้ยังพบว่า ชาติพันธุ์ทั้ง 4 ชาติพันธุ์ส่วนใหญ่มีการใช้แม่ลายที่คล้ายคลึงกัน โดยเป็นการนำมาประยุกต์ลดทอนหรือเพิ่มเติมรายละเอียดในแต่ละลายให้มีความแตกต่าง และอาจมีชื่อเรียกที่แตกต่างกันบ้างตามพื้นที่นั้นๆ ซึ่งกล่าวได้ว่ามีการใช้วัฒนธรรมร่วมกัน

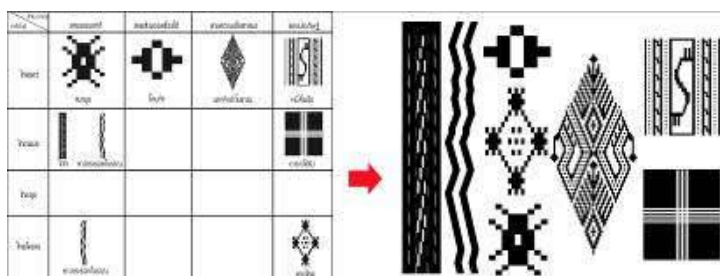
ผู้วิจัยสรุปเปรียบเทียบลายผ้าที่เป็นแบบเดียวกันหรือคล้ายกันหลายลาย สามารถสรุปได้ดังนี้

- ไทยลาว ไทยเขมร ไทยกวย นิยมทอลายลักษณะหมี่กัน ใช้การควบเส้นไหม
- ไทยเขมร ไทยโคราช นิยมทอผ้าหางกระรอก และบางพื้นที่ไทยกวยก็นิยมทอเช่นกัน
- ไทยเขมร ไทยกวย นิยมทอ ผ้าโฮล
- ไทยลาว ไทยกวย นิยมทอลายขอ (ไทยกวยนิยมทอเป็นดินซิ่น)

- ไทยเขมร ไทยโคราช นิยมทอ ผ้าโสร่ง และบางพื้นที่ไทยลาวก็นิยมทอเช่นกัน

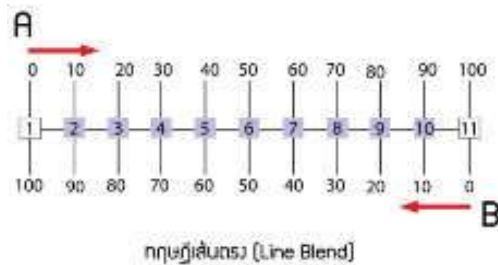
เมื่อนำมาเปรียบเทียบความเหมือนกันของลายซึ่งแสดงให้เห็นว่าชาติพันธุ์ที่อาศัยอยู่ในพื้นที่นั้นมีการรับวัฒนธรรมซึ่งกันและกัน โดยเฉพาะชาวกวยซึ่งเป็นชาติพันธุ์ที่มีการปรับตัวกับสภาพแวดล้อมและวัฒนธรรมได้ง่าย จึงพบว่า มีการใช้ลายผ้าที่เหมือนกับชาวไทยเขมร และไทยลาว รวมไปถึงไทยโคราช จึงได้จัดอยู่ในประเภทลายที่ซ้ำกัน และไม่มีลายที่โดดเด่นหรือดั้งเดิมประจำชาติพันธุ์

ผู้วิจัยได้ทำการคัดแยกผ้าไหมให้เป็นหมวดหมู่ตามลักษณะและทำการจัดลำดับอายุของลายผ้าที่มีความเก่าแก่และดั้งเดิมที่สุด และสรุปลวดลายเพื่อเลือกเป็นแม่ลายในการออกแบบลวดลายผ้าไหม ดังแสดงในภาพที่ 2

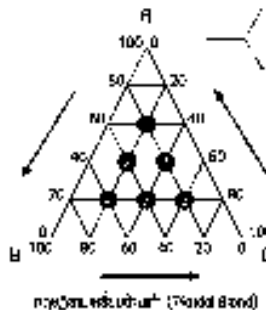


ภาพที่ 2: แบ่งแม่ลายตามประเภทของลายและนำไปสู่แม่ลายที่ใช้ในการออกแบบลวดลายไหม

ผู้วิจัยได้ทดลองการนำทฤษฎีเส้นตรง (Line blend) และทฤษฎีสามเหลี่ยมด้านเท่า (Triaxial blend) (Ingsiriwat, 1998: 272-274) มาใช้ในการผสมลวดลายโดยการแบ่งอัตราส่วนของลายเป็นช่องตารางสี่เหลี่ยมด้านเท่า 100 ตารางเซนติเมตร เพื่อทดลองหาอัตราการผลิตลายที่เหมาะสมกับการนำมาออกแบบผลิตภัณฑ์ ซึ่งผู้วิจัยได้ทำการทดลองไขว้ลวดลายของแต่ละชาติพันธุ์เพื่อให้เกิดการผสมผสานสู่งานสร้างสรรค์การออกแบบลวดลาย ดังภาพที่ 3 - 4



ภาพที่ 3 : ทฤษฎีเส้นตรง (Line blend)

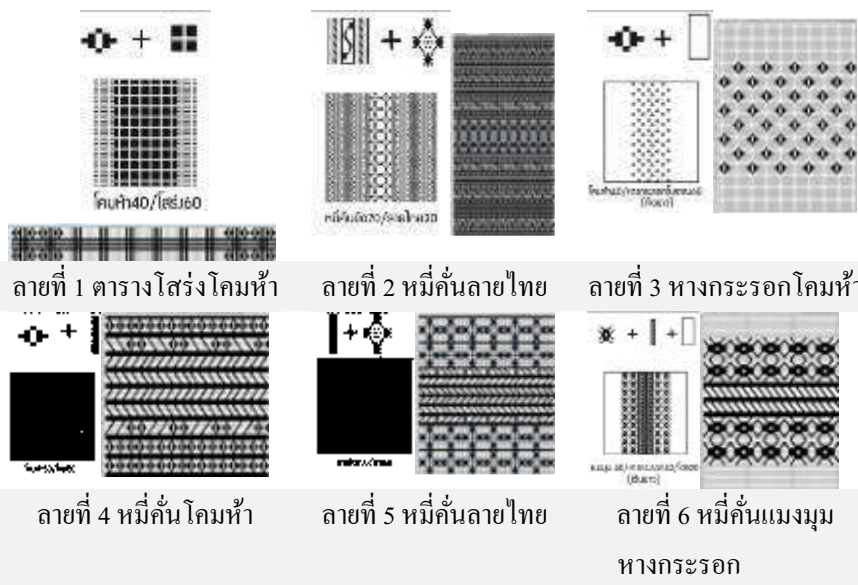


ภาพที่ 4 : ทฤษฎีสามเหลี่ยมด้านเท่า (Triaxial blend)

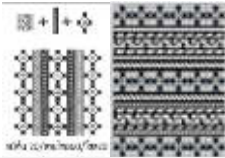
เมื่อนำลวดลายที่ได้จาก 2 ทฤษฎีคือ ทฤษฎีเส้นตรง (Line blend) แบ่งอัตราสัดส่วนลายผ้าของ 2 ลวดลาย ซึ่งทำให้เกิดลวดลายทั้งสิ้น 360 ลาย และใช้ทฤษฎีสามเหลี่ยมด้านเท่า (Triaxial blend) แบ่งอัตราสัดส่วนลายผ้าของ 3 ลวดลาย ทำให้เกิดลวดลายทั้งสิ้น 192 ลาย ลวดลายที่ได้จาก 2 ทฤษฎี มารวมกันจะได้ทั้งหมด 552 ลาย ซึ่งผู้วิจัยได้ให้ผู้เชี่ยวชาญช่วยในการคัดเลือกลวดลายเพื่อนำมาสู่กระบวนการพัฒนาและออกแบบสำหรับการทอผ้า ทั้งหมด 5 คน ใช้เกณฑ์การคัดเลือก คือ ความเป็นไปได้ของการทอจริง ความเหมาะสมของลวดลาย และลายดั้งเดิมของแต่ละชาติพันธุ์ใช้ทอคัดเลือกลวดลายนำมาถอดแบบสำหรับทอได้จริง จำนวน 2 ครั้ง ได้ 9 ลาย และนำมาทดลองทอจริง จำนวน 7 ลาย ในการคัดเลือกลวดลายจากการผสมผสานของแต่ละชาติ

พันธุ์มีการผสมผสานสลับเปลี่ยนของชาติพันธุ์ 2 และ 3 ชาติพันธุ์ ได้แก่ ไทยลาว ไทยเขมร และไทยโคราช จากการศึกษาวิเคราะห์ข้อมูลในงานวิจัยนี้ไทยภูมิวิไลวดลายที่ซ้ำกับชาติพันธุ์อื่น ๆ จึงเรียกได้ว่าเป็นการใช้วัฒนธรรมร่วมกันเพื่อให้การออกแบบอัตลักษณ์ผ้าไหมบุรีรัมย์มีการผสมผสานของวัฒนธรรมของ 4 ชาติพันธุ์ ผู้วิจัยจึงได้ใช้เทคนิคสีส้นของแต่ละชาติพันธุ์ที่เป็นเอกลักษณ์และเหมาะสมกับการร่วมองค์ประกอบในการใช้ออกแบบผลิตภัณฑ์

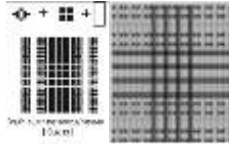
กระบวนการถอดแบบเพื่อนำมาทอ ผู้วิจัยใช้ลวดลายที่ได้จากการสังเคราะห์นำมาถอดแบบลงช่องตารางสำหรับการทอ ซึ่งการนำมาลงช่องตารางนั้นลวดลายบางลวดลายมีลักษณะลายที่ใหญ่ พื้นที่มากและค่อนข้างละเอียด เพื่อให้ลายมีความเหมาะสมและสามารถนำมาทอได้จริง ผู้วิจัยจึงต้องมีการปรับหรือลดทอนลักษณะของบางลายให้เหมาะสมกับเทคนิคและวิธีการทอในแต่ละลาย ดังภาพที่ 5-6



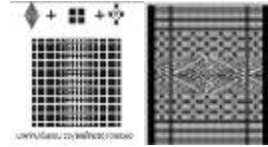
ภาพที่ 5 : ลวดลายอัตลักษณ์ผ้าไหมบุรีรัมย์ ลายที่ 1 – ลายที่ 6



ลายที่ 7 หมี่คั่นนาคน้อย  
ลายไทย



ลายที่ 8 ตารางโสร่ง  
คอม้าหางกระรอก



ลายที่ 9 ตารางโสร่ง  
นาคจำปาลายไทย

ภาพที่ 6 : สวดลายอัตลักษณ์ผ้าไหมบุรีรัมย์ ลายที่ 7- ลายที่ 9

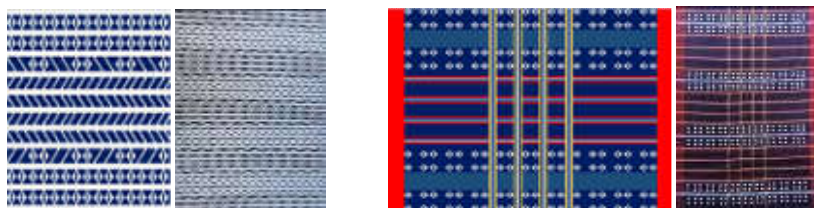
**ลักษณะของสีต่อการออกแบบ**

ผู้วิจัยใช้สีในการประกอบการออกแบบผลิตภัณฑ์ผ้าไหม คือสีที่ได้จากการวิเคราะห์ลายผ้าไหมส่วนใหญ่ที่ได้ทำการศึกษาจากชาติพันธุ์ทั้ง 4 และได้คัดเลือกโดยวิเคราะห์เทียบสีที่มีความแตกต่างกันมีลักษณะเด่นของแต่ละชาติพันธุ์ สีที่ได้นั้นเกิดจากโทนสีที่มีความโดดเด่น และเชื่อมโยงกับเอกลักษณ์ของจังหวัดบุรีรัมย์ได้โดยแสดงจากภาพ Mood Board ดังภาพที่ 7

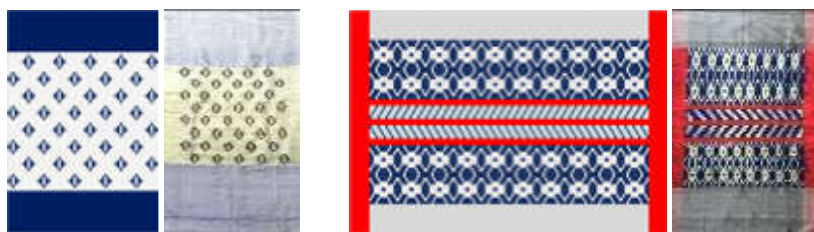


ภาพที่ 7 : Mood Board สีเหลือง สีแดง สีขาวเทา สีน้ำเงินกรมท่า

ผู้วิจัยนำสีที่ได้จากการวิเคราะห์นำมาประกอบกับลายในตารางเพื่อเตรียมสำหรับการมัดย้อมและทอผืนผ้าใหม่เพื่อทำผลิตภัณฑ์ต้นแบบ ซึ่งในลายผ้าแต่ละลาย ผู้วิจัยได้ออกแบบในการใช้สีของจำนวนที่ได้จากการวิเคราะห์ทั้งหมด 4 สี คือ สีน้ำเงิน (กรมท่า) สีขาว (ขาวเทา) สีเหลือง และสีแดง โดยไม่จำกัดจำนวนสีต่อผืน ขึ้นอยู่กับความเหมาะสมของลักษณะลายแต่ละลาย ผู้วิจัย ได้ยกตัวอย่างทดลองทอเป็นลายผ้าทั้งหมด 7 ลาย ดังภาพที่ 8 - 12



ภาพที่ 8 : ออกแบบลายและทอลายผ้า ชื่อลายเรียงร้อยดาว และ เรียงดาว (ซ้ายไปขวาตามลำดับ)



ภาพที่ 9 : ออกแบบลายและทอลายผ้า ชื่อลายดาวกลางนภา และแมงมุมระเริง (ซ้ายไปขวาตามลำดับ)





ภาพที่ 10 : ออกแบบลายและทอลายผ้า ชื่อลายนาจิงดาว



ภาพที่ 11 : ออกแบบลายและทอลายผ้า ชื่อนากระเรียงดาว



ภาพที่ 12 : ออกแบบลายและทอลายผ้า ชื่อลาย นาคประกายดาว

### การออกแบบผลิตภัณฑ์

ผู้วิจัยได้สำรวจความต้องการและสัมภาษณ์ร้านค้าจำหน่ายผลิตภัณฑ์ผ้าไหมที่อยู่ในเขตอำเภอเมือง จังหวัดบุรีรัมย์จำนวน 3 ร้านค้า นำข้อมูลวิเคราะห์และนำมาประกอบในการสร้างแบบสอบถามความต้องการของผู้บริโภคนักท่องเที่ยวจำนวน 100 คน พบว่า ความสนใจผลิตภัณฑ์ผ้าไหมแปรรูปแบ่งเป็น 4 ประเภท ได้แก่ เกษะสิ่งทอคือ หมอน ประเภทเครื่องนุ่งห่ม คือ เสื้อ ประเภทของใช้ของที่ระลึก คือ กล่องแว่นตา ประเภทเครื่องประกอบการแต่งกาย คือ กระเป๋า ผู้วิจัยจึงได้ทดลองออกแบบและผลิตเป็นต้นแบบผลิตภัณฑ์เพื่อส่งเสริมในเชิงพาณิชย์ต่อไป พร้อมทั้งได้สร้างคู่มือองค์ความรู้แนวทางการออกแบบผลิตภัณฑ์เชิงพาณิชย์ เพื่อเป็นสื่อการเรียนรู้ให้กับผู้ที่สนใจทางด้านงานหัตถกรรมผ้าไหมได้สืบค้นต่อไป



ภาพที่ 13: หมอน เสื้อกั๊ก กล่องแว่นตา กระเป๋า หนังสือคู่มือ

### อภิปรายผล

การรวบรวมข้อมูลผ้าไหมจังหวัดบุรีรัมย์พบว่าผลิตภัณฑ์ประเภทผ้าเป็นหัตถกรรมที่พบได้มากที่สุดและเป็นหัตถกรรมที่มีการกระจายพื้นที่เกือบทุกอำเภอในจังหวัดบุรีรัมย์ และสามารถสะท้อนถึงชาติพันธุ์ต่างๆที่อาศัยอยู่ในจังหวัดบุรีรัมย์คือ ไทยลาว ไทยโคราช ไทยเขมร ไทยกูย ซึ่งสอดคล้องกับงานวิจัยของ Prajongsam, Pongpong, Pichetawit, Pongpong and Ausorn (2003) กล่าวว่า การพบหัตถกรรมผ้าไหมและลวดลายของผ้าไหมมัดหมี่ในจังหวัดบุรีรัมย์ ได้แก่ ไทยกวย (กูย) ไทยเขมร ไทยโคราช ไทยลาว มีอยู่เป็นจำนวนมากในจังหวัดบุรีรัมย์



การวิเคราะห์ข้อมูลหัตถกรรมผ้าไหมจังหวัดบุรีรัมย์ เมื่อนำมาเปรียบเทียบความเหมือนกันของลายซึ่งแสดงให้เห็นว่าชาติพันธุ์ที่อาศัยอยู่ในพื้นที่นั้นมีการรับวัฒนธรรมซึ่งกันและกัน โดยเฉพาะชาวภูยพบว่ามีการใช้ลายผ้าที่เหมือนกับชาวไทยเขมร และไทยลาว รวมไปถึงไทยโคราช จึงได้จัดอยู่ในประเภทลายที่ซ้ำกัน และไม่มีลายที่โดดเด่นหรือดั้งเดิมประจำชาติพันธุ์ สอดคล้องกับ Sriwiset (1978) ที่กล่าวว่าถิ่นฐานของชาวภูยในประเทศไทยเนื่องจากชาวภูยตั้งถิ่นฐานปะปนอยู่กับชาวเขมรสูงและชาวลาว จึงมีสังคมและวัฒนธรรมกันตามวิถีและทำให้ชาวภูยถูกกลืนเข้าเป็นส่วนหนึ่งของวัฒนธรรมเขมรสูงและวัฒนธรรมลาว ซึ่งเป็นไปได้ว่าลวดลายหัตถกรรมผ้าไหมจะมีความคล้ายกันอยู่มาก

การออกแบบผลิตภัณฑ์ผ้าไหมเชิงพาณิชย์ที่มาจากการสังเคราะห์อัตลักษณ์ผ้าไหมบุรีรัมย์ นำลวดลายของผ้าไหมดั้งเดิม แยกตามลักษณะของลายผ้าแต่ละกลุ่มชาติพันธุ์ เพื่อให้ได้แม่ลายเพื่อนำมาเข้าสู่กระบวนการหาอัตลักษณ์รูปแบบใหม่ โดยใช้ทฤษฎีเส้นตรง (Line blend) และทฤษฎีสามเหลี่ยมด้านเท่า (Triaxial blend) ซึ่งนำมารวมกันจะได้ทั้งหมด 552 ลาย เกิดการผสมผสานสู่งานสร้างสรรค์การออกแบบลวดลาย รวมถึงสีที่มีลักษณะเด่นของแต่ละชาติพันธุ์ และเชื่อมโยงกับเอกลักษณ์ของจังหวัดบุรีรัมย์ สามารถสร้างแนวทางการเพิ่มอัตลักษณ์ให้ผลิตภัณฑ์จากผ้าไหมบุรีรัมย์เชิงพาณิชย์ได้อีกช่องทางหนึ่ง สอดคล้องกับงานวิจัยของ Kunthonsap (2017) กล่าวว่าในการวิจัยสีที่เกิดจากวัสดุที่เป็นมิตรต่อสิ่งแวดล้อม ขั้นตอนการทดลองเพื่อหาอัตราส่วนของสีจากวัสดุธรรมชาติจะเป็นการนำข้อมูลวัสดุจากธรรมชาติที่เกิดจากองค์ความรู้จากภูมิปัญญาชาวบ้านมาประยุกต์ใช้ โดยใช้ทฤษฎีสามเหลี่ยมด้านเท่า (Triaxial blend) ซึ่งนำไปสู่รูปแบบเฉดสีต่างๆสามารถนำไปใช้ในงานออกแบบผลิตภัณฑ์และกราฟิกได้

## ข้อเสนอแนะ

1. ควรคำนึงถึงราคาของวัสดุและต้นทุนการออกแบบผลิตภัณฑ์ เพื่อหาช่องทางการตลาดต่อยอดเป็นธุรกิจหรือเป็นสินค้าส่งออกในอนาคต สามารถนำลวดลายที่ได้จากการศึกษาไปต่อยอดพัฒนาร่วมกับผลิตภัณฑ์จากวัสดุอื่น ๆ ในรูปแบบงานกราฟิกบนพื้นผิว 2 มิติ หรือประยุกต์กับการออกแบบ 3 มิติ
2. สามารถศึกษาอัตลักษณ์ของแต่ละชาติพันธุ์ในด้านอื่นๆเพื่อต่อยอดพัฒนาเป็นงานวิจัยเพื่อบูรณาการศาสตร์ได้อีกมากมาย

## References

- Ingsiriwat, P. (1998). *Soilceramics*. Bangkok: Indian Store. [in Thai]
- Klarmpaiboon, S. (2013). From old to new: Invader of identity and instability of anti-Thai operation. In Saiyawej, N. (Ed.). *Redefine Thailand: New definition of Thailand*. Bangkok: Thai Health Promotion Foundation. [in Thai]
- Kunthonsap, K. (2017). Creative environmental friendly coloration system for design. (Doctoral dissertation). Burapha University, Faculty of Fine and Applied Arts, Visual Arts and Design Program. [in Thai]
- Office of Buriram Province, Division of Strategies and Information for Development. (2016). *Four- year Buriram development plan (2018-2021)*. Retrieved on 9 November 2017 from <https://1th.me/PKWw> [in Thai]
- Prajonsarn, S., Pongpong, K., Pichetawit, N., Pongpong, P. & Ausorn, R. (2003). *A project in establishing a local wisdom database: a case study of famous local woven fabrics categorized by ethnic groups in Buriram*. Buriram: Buriram Rajabhat Institute. [in Thai]
- Siriaumpunkul, P. (1999). *History and local culture of Buriram*. [in Thai]

- Sriwiset, P. (1978). *Kui (Suai)-Thai-English dictionary*. Bangkok: Research Project of Thai and Ethic languages, Language Institute, Chulalongkorn University. [in Thai]
- Thailand Information Center. (2018). *Buriram province*. Retrieved on 6 February 2018 from <http://buriram.kapook.com/> [in Thai]
- Wichiensil J. (2008). Geography and vocano of Buriram. In Somjit-aree, W. (Ed.). *History of Buriram* (p. 2). Muang Buriram Municipality. [in Thai]
- Worakamwichai, S. (1998). *Ancient communities in Buriam*. Office of Natural Resources and Environmental Policy and Planning, Ministry of Science, Technology and Environment. [in Thai]

#### **Author**

Miss Sineenart Ramrit  
Ph.D. Student in Visual Arts and Design,  
Faculty of Fine and Applied Arts, Burapha University,  
Lecturers of Industrial Design Program, Faculty of Industrial Technogy,  
Buriram Rajabhat University  
439 Jira Road, Muang district, Buriram Province 31000  
Tel.: 089-720-6155 E-mail: sineenart.ra@bru.ac.th

