

การพัฒนาารูปแบบการบริหารสถานศึกษา เพื่อส่งเสริมทักษะชีวิตและอาชีพ
ในศตวรรษที่ 21 ของนักเรียนโรงเรียนเทศบาลอินทปัญญา วัดใหญ่อินทาราม
สังกัดเทศบาลเมืองชลบุรี จังหวัดชลบุรี

The Development of an Educational Institution Management Model to
Contribute Life and Career Skills in the 21st Century for Students in
Indhapanya Watyaiindharam Municipal School, Chonburi Town Municipality,
Chonburi Province

สกันณวุฒิ เศรษฐ์กมล

Saknwat Setthikamol

โรงเรียนเทศบาลอินทปัญญา วัดใหญ่อินทาราม สังกัดเทศบาลเมืองชลบุรี จังหวัดชลบุรี

Indhapanya Watyaiindharam Municipal School, Chonburi Town Municipality, Chonburi Province, Thailand

E-mail: kanha2499@hotmail.com

Received February 4, 2022; Revised March 20, 2023; Accepted March 21, 2023

บทคัดย่อ

การวิจัยเรื่องการพัฒนาารูปแบบการบริหารสถานศึกษา เพื่อส่งเสริมทักษะชีวิตและอาชีพในศตวรรษที่ 21 ของนักเรียนโรงเรียนเทศบาลอินทปัญญา วัดใหญ่ อินทาราม สังกัดเทศบาลเมืองชลบุรี จังหวัดชลบุรี มีวัตถุประสงค์เพื่อ 1) เพื่อศึกษาสภาพปัญหา และความต้องการจำเป็นในการจัดการเรียนการสอน เพื่อส่งเสริมทักษะชีวิตและอาชีพในศตวรรษที่ 21 ของนักเรียน โรงเรียนเทศบาลอินทปัญญา วัดใหญ่อินทาราม สังกัดเทศบาลเมืองชลบุรี จังหวัดชลบุรี 2) เพื่อพัฒนาารูปแบบการบริหารสถานศึกษา เพื่อส่งเสริมทักษะชีวิตและอาชีพในศตวรรษที่ 21 3) เพื่อทดลองใช้รูปแบบการบริหารสถานศึกษา เพื่อส่งเสริมทักษะชีวิตและอาชีพในศตวรรษที่ 21 4) เพื่อประเมินผลการใช้รูปแบบ การบริหารสถานศึกษา เพื่อส่งเสริมทักษะชีวิตและอาชีพในศตวรรษที่ 21 กลุ่มตัวอย่าง ได้แก่ ครูผู้สอนในระดับชั้นมัธยมศึกษา ปีที่ 1-3 โรงเรียนเทศบาลอินทปัญญา วัดใหญ่อินทาราม สังกัดเทศบาลเมืองชลบุรี จังหวัดชลบุรี จำนวน 10 คน และนักเรียนระดับชั้นมัธยมศึกษาปีที่ 1-3 จำนวน 277 คน ได้มาโดยการเลือกแบบเจาะจง เครื่องมือ ประกอบด้วย แบบประเมิน, แบบสอบถามและแบบทดสอบ สถิติพื้นฐาน ได้แก่ ค่าร้อยละ ค่าเฉลี่ย (\bar{X}) ค่าเบี่ยงเบนมาตรฐาน (S.D.) และ ค่า t-test

ผลการวิจัยพบว่าผลการทดลองใช้รูปแบบการบริหารสถานศึกษา เพื่อส่งเสริมทักษะชีวิตและอาชีพในศตวรรษที่ 21 พบว่า ผลสัมฤทธิ์ทางการเรียนหลังการจัดการเรียนการสอน เพื่อส่งเสริมทักษะ

ชีวิตและอาชีพในศตวรรษที่ 21 สูงกว่าคะแนนก่อนการจัดการเรียนการสอน เพื่อส่งเสริมทักษะชีวิตและอาชีพในศตวรรษที่ 21 อย่างมีนัยสำคัญทางสถิติที่ระดับ. 01

คำสำคัญ: การพัฒนารูปแบบการบริหารสถานศึกษา; ทักษะชีวิตและอาชีพในศตวรรษที่ 21

Abstract

research on the development of school administration model To promote life skills and careers in the century 21 of students of Inthapanya Municipal School, Wat Yai Intharam, Chonburi Municipality. Chonburi Province The objectives are 1) to study the problem condition and the need for teaching and learning management To promote life skills and careers in the century 21 of the students Inthapanya Municipal School Wat Yai Intharam under the municipality of Chonburi Chonburi Province 2) to develop a model for school administration To promote life skills and careers in the century 21 3) to try out the school administration model to promote life skills and careers in the 21st century 4) to assess the use of the model school administration To promote life skills and careers in the century 21 The sample group was teachers in grades 1–3 of the Inthapanya Municipality School. Wat Yai Intharam under the municipality of Chonburi Chon Buri Province, 10 people and 277 students in grades 1–3, 277 were obtained by purposive selection. Tools consisted of assessment form, questionnaire and test. Basic statistics were percentage, mean (\bar{X}) standard deviation (S.D.) and t-test values.

The results of the research revealed that the results of the experimental model of school administration. To promote life skills and careers in the 21st century, it was found that academic achievement after teaching and learning To promote life skills and careers in the 21st century higher than the score before teaching To promote life skills and careers in the 21st century at statistically significant levels. 01

Keywords: Development of an Educational Institution Management Model; Contribute Life and Career Skills in the 21st Century

บทนำ

การพัฒนาประเทศสู่ความสมดุลและยั่งยืนนั้นจะต้องให้ความสำคัญกับการพัฒนาคนในประเทศให้เข้มแข็ง พร้อมรับการเปลี่ยนแปลงของโลกในยุคศตวรรษที่ 21 อันเป็นยุคที่ความรู้และ

ข้อมูลข่าวสารมีการเปลี่ยนแปลงตลอดเวลา นักเรียนต้องมีทั้งความรู้ในเนื้อหา และทักษะที่จะประยุกต์ใช้ เพื่อปรับเปลี่ยนความรู้เหล่านั้น ให้เข้ากับเป้าหมายที่ยังประโยชน์และสร้างสรรค์ รวมถึงเพื่อการเรียนรู้อย่างต่อเนื่องตามเนื้อหา และสถานการณ์ที่เปลี่ยนแปลงไป คนที่มีความรู้และทักษะในการรับมือกับการเปลี่ยนแปลงที่เกิดขึ้นอย่างต่อเนื่อง และสามารถปรับตัวเข้ากับสถานการณ์ใหม่ ๆ ได้เท่านั้นที่จะประสบความสำเร็จ จึงมีความจำเป็น ที่เยาวชนไทยต้องรับการพัฒนาทักษะชีวิต เพื่อให้สามารถดำรงชีวิตอยู่ในสังคมปัจจุบันได้อย่างมีความสุข ตัดสินใจดำเนินชีวิตได้อย่างเหมาะสม ไม่เบียดเบียนตนเองและผู้อื่น ส่งผลให้มีคุณภาพชีวิตที่ดี มีอาชีพพร้อม ที่จะสร้างสังคมที่สงบสุข และร่วมกันสร้างสรรค์สังคมให้เข้มแข็งต่อไป

จากเหตุผลและความสำคัญดังกล่าว ผู้วิจัยจึงมีความสนใจที่จะพัฒนา ทักษะชีวิตและอาชีพของนักเรียนในศตวรรษที่ 21 เพื่อให้ผู้ที่เกี่ยวข้องใช้เป็นแนวทาง ในการพัฒนาเครื่องมือสำหรับตรวจสอบและพัฒนา นักเรียนให้มีความสามารถเต็มตามศักยภาพของตนเอง และสามารถดำรงชีวิตอยู่ในสังคมยุคศตวรรษที่ 21 อย่างมีความสุข

วัตถุประสงค์ของการวิจัย

1. เพื่อศึกษาสภาพปัญหา และความต้องการจำเป็นในการจัดการเรียนการสอน เพื่อส่งเสริมทักษะชีวิต และอาชีพ ในศตวรรษที่ 21 ของนักเรียนโรงเรียนเทศบาลอินทปัญญา วัดใหญ่อินทาราม สังกัดเทศบาลเมืองชลบุรี จังหวัดชลบุรี
2. เพื่อพัฒนารูปแบบการบริหารสถานศึกษา เพื่อส่งเสริม ทักษะชีวิตและอาชีพในศตวรรษที่ 21 ของนักเรียน โรงเรียนเทศบาลอินทปัญญา วัดใหญ่อินทาราม สังกัดเทศบาลเมืองชลบุรี จังหวัดชลบุรี
3. เพื่อทดลองใช้รูปแบบการบริหารสถานศึกษา เพื่อส่งเสริมทักษะชีวิตและอาชีพในศตวรรษที่ 21 ของนักเรียน โรงเรียนเทศบาลอินทปัญญา วัดใหญ่อินทาราม สังกัดเทศบาล เมืองชลบุรี จังหวัดชลบุรี
4. เพื่อประเมินผลการใช้รูปแบบการบริหารสถานศึกษา เพื่อส่งเสริมทักษะชีวิตและอาชีพในศตวรรษที่ 21 ของนักเรียน โรงเรียนเทศบาลอินทปัญญา วัดใหญ่อินทาราม สังกัดเทศบาล เมืองชลบุรี จังหวัดชลบุรี

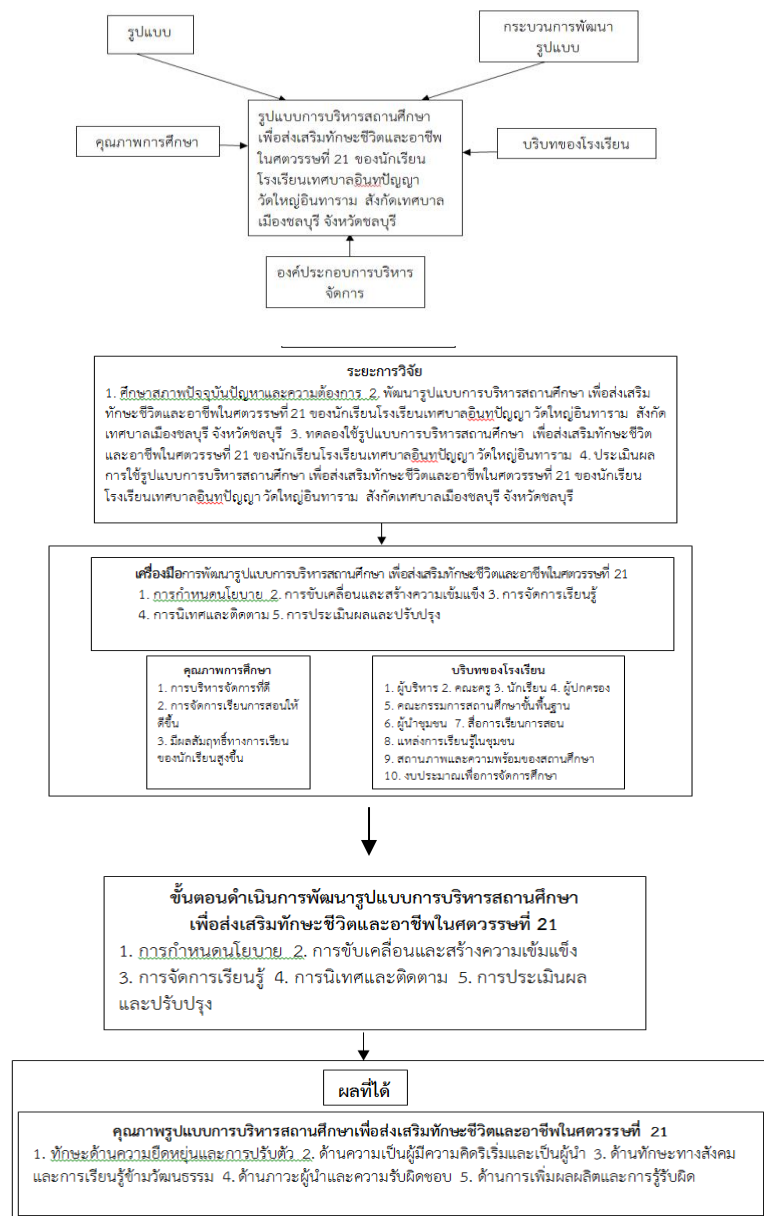
การทบทวนวรรณกรรม

ผู้วิจัยได้ศึกษาหลักการแนวคิดและทฤษฎีที่เกี่ยวข้องกับรูปแบบการบริหารสถานศึกษา เพื่อส่งเสริม ทักษะชีวิตและอาชีพในศตวรรษที่ 21 ของนักเรียน โรงเรียนเทศบาลอินทปัญญา วัดใหญ่อินทาราม สังกัดเทศบาล เมืองชลบุรี จังหวัดชลบุรี โดยได้กำหนดกรอบแนวคิดการวิจัย ดังนี้

1. รูปแบบและการพัฒนารูปแบบ
2. การจัดการเรียนรู้สำหรับครูในศตวรรษที่ 21
3. การบริหารจัดการวิชาการ
4. หลักสูตรแกนกลางการศึกษาขั้นพื้นฐาน พ.ศ. 2551
5. แนวคิดเกี่ยวกับการดำเนินการวิจัยและพัฒนา (Research and Development)

ผู้วิจัยได้กำหนดกรอบแนวคิดการวิจัย จากการสังเคราะห์แนวคิดดังกล่าวมาข้างต้น สามารถเขียนกรอบแนวคิดเบื้องต้นในการวิจัย ดังภาพที่ 1

กรอบแนวคิดการวิจัย



ภาพที่ 1 กรอบแนวคิดการวิจัย

ระเบียบวิธีวิจัย

การวิจัยเรื่อง การพัฒนารูปแบบการบริหารสถานศึกษา เพื่อส่งเสริมทักษะชีวิตและอาชีพในศตวรรษที่ 21 ของนักเรียน โรงเรียนเทศบาลอินทปัญญา วัดใหญ่อินทาราม สังกัดเทศบาลเมืองชลบุรี จังหวัดชลบุรี เป็นการศึกษาและพัฒนา (Research and Development) ที่ใช้วิธีการวิจัยแบบวิธีผสม (Mixed Method Research) โดยการเก็บข้อมูลทั้งเชิงปริมาณและเชิงคุณภาพ ใช้แนวคิดการพัฒนารูปแบบที่ผู้วิจัยสังเคราะห์ขึ้น ซึ่งมีขั้นตอนของการวิจัย ประกอบด้วย 4 ขั้นตอน ดังนี้

ระยะที่ 1 การวิจัย (Research: R) เพื่อศึกษา และวิเคราะห์ข้อมูลพื้นฐาน

ระยะที่ 2 การพัฒนา (Development: D) เพื่อพัฒนารูปแบบการบริหารสถานศึกษา เพื่อส่งเสริม ทักษะชีวิตและอาชีพในศตวรรษที่ 21 ของนักเรียนโรงเรียนเทศบาลอินทปัญญา วัดใหญ่อินทาราม สังกัดเทศบาล เมืองชลบุรี จังหวัดชลบุรี (Design and Develop: D₁, D₂) การดำเนินการวิจัยในขั้นตอนนี้ เป็นขั้นตอน ที่นำผลการศึกษา จากขั้นตอนที่ 1 มาใช้ในการกำหนดกรอบแนวคิดของการพัฒนารูปแบบ กำหนดโครงสร้าง และองค์ประกอบของรูปแบบ

ระยะที่ 3 การวิจัย (Research: R) เพื่อทดลองใช้ รูปแบบการบริหารสถานศึกษาเพื่อส่งเสริม ทักษะชีวิต และอาชีพในศตวรรษที่ 21 ของนักเรียนโรงเรียนเทศบาลอินทปัญญา วัดใหญ่อินทาราม สังกัดเทศบาล เมืองชลบุรี จังหวัดชลบุรี (Implement: I)

ระยะที่ 4 การพัฒนา (Development: D) เพื่อประเมินประสิทธิผลของรูปแบบการบริหาร สถานศึกษา เพื่อส่งเสริมทักษะชีวิตและอาชีพในศตวรรษที่ 21 ของนักเรียน โรงเรียนเทศบาลอินทปัญญา วัดใหญ่อินทาราม สังกัดเทศบาลเมืองชลบุรี จังหวัดชลบุรี (Evaluation: E)

ขอบเขตการวิจัย

1. ประชากร ได้แก่

1.1 ครูผู้สอนโรงเรียนเทศบาลอินทปัญญา วัดใหญ่อินทาราม สังกัดเทศบาลเมืองชลบุรี จังหวัดชลบุรี จำนวน 59 คน

1.2 นักเรียนระดับชั้นมัธยมศึกษาปีที่ 1-3 โรงเรียนเทศบาลอินทปัญญา วัดใหญ่อินทาราม สังกัดเทศบาลเมืองชลบุรี จังหวัดชลบุรี จำนวน 277 คน

2. กลุ่มตัวอย่าง ได้แก่

2.1 ครูผู้สอนระดับชั้นมัธยมศึกษาปีที่ 2 โรงเรียนเทศบาลอินทปัญญา วัดใหญ่อินทาราม สังกัดเทศบาลเมืองชลบุรี จำนวน 3 คน โดยวิธีการเลือกแบบเจาะจง (Purposive Sampling)

2.2 นักเรียนระดับชั้นมัธยมศึกษาปีที่ 2 จำนวน 30 คน โดยใช้วิธีสุ่มแบบกลุ่ม (Custer Random Sampling)

ผลการวิจัย

1. ผลการศึกษาสภาพปัญหา และความต้องการจำเป็นในการจัดการเรียนการสอน เพื่อส่งเสริมทักษะชีวิตและอาชีพในศตวรรษที่ 21 ของนักเรียนโรงเรียนเทศบาลอินทปัญญา วัดใหญ่อินทาราม พบว่า

องค์ประกอบที่ 1 การกำหนดนโยบาย (1) มีการวางแผนการดำเนินงานไว้ในแผนกลยุทธ์และแผนปฏิบัติการ (2) มีการจัดทำประกาศนโยบายและข้อตกลงความร่วมมือในการดำเนินงาน (3) ขาดแผน การดำเนินงาน ตามโครงการ จัดการเรียนการสอน เพื่อส่งเสริมทักษะชีวิตและอาชีพในศตวรรษที่ 21 ของนักเรียน อย่างเป็นรูปธรรมทั้งในระดับองค์กรปกครองส่วนท้องถิ่น และระดับสถานศึกษา (4) มีการพัฒนาบุคลากร การจัดอบรมสัมมนาแนวปฏิบัติ ในการจัดการเรียนการสอนและการจัดการ ความรู้ ไม่ต่อเนื่องและไม่ทั่วถึง (5) โรงเรียนมีคณะกรรมการดำเนินงานตามนโยบายที่ไม่ครอบคลุม

องค์ประกอบที่ 2 การขับเคลื่อนและสร้างความเข้มแข็ง (1) โรงเรียนเทศบาลอินทปัญญา วัดใหญ่อินทาราม ใช้คู่มือการดำเนินงานโครงการจัดการเรียนการสอน เพื่อส่งเสริมทักษะชีวิตและอาชีพในศตวรรษที่ 21 ของนักเรียนในการขับเคลื่อนมีการชี้แจงการสร้างความรู้ความเข้าใจให้กับบุคลากร ครู ผู้บริหาร (2) มีการจัดตั้งศูนย์บริการสื่อ เทคโนโลยี เอกสารการจัดการเรียนการสอน เพื่อส่งเสริมทักษะชีวิตและอาชีพ ในศตวรรษที่ 21 ของนักเรียน (3) สื่อ อุปกรณ์ที่สนับสนุนการจัดการเรียนการสอน เพื่อส่งเสริมทักษะชีวิต และอาชีพในศตวรรษที่ 21 ของนักเรียนมีความขาดแคลน (4) การสนับสนุนจากหน่วยงานอื่น ๆ ทั้งภาครัฐและเอกชนไม่เพียงพอ

องค์ประกอบที่ 3 การจัดการเรียนรู้ (1) นักเรียน มีส่วนร่วมกิจกรรมและตั้งใจเรียน (2) เอกสาร คู่มือแผนการสอน ใบงานและเอกสารด้านการวัดประเมินผล ยังมีจำนวนน้อย ไม่ครบตามเนื้อหา (3) จำนวนครูผู้สอนไม่ครบชั้น ส่วนใหญ่มีโรงเรียนที่ครู 1 คนต้องรับผิดชอบห้องเรียนที่มากกว่า 1 ห้องเรียน (4) ครูขาดความกระตือรือร้นไม่แนะนำและแก้ปัญหาให้นักเรียน (5) นักเรียนทำกิจกรรมไม่ทัน (6) นักเรียน ไม่สนใจ ร่วมกิจกรรมตามบทเรียน และตามแนวทางที่กำหนด

องค์ประกอบที่ 4 การนิเทศและติดตาม (1) โรงเรียนเทศบาลอินทปัญญา วัดใหญ่อินทาราม มีเอกสาร คู่มือการนิเทศติดตามผลการดำเนินงาน แต่การแต่งตั้งคณะกรรมการนิเทศติดตามและการ กำหนดประเด็น ยังไม่ครอบคลุม (2) มีปฏิทินการนิเทศ (3) มีการติดตามและประเมินผล (4) การนิเทศ ติดตามกระทำไม่ต่อเนื่อง (5) โรงเรียนนิเทศภายในไม่สม่ำเสมอ

องค์ประกอบที่ 5 การเฝ้าผลและปรับปรุง (1) มีการจัดทำเอกสารรายงานผลการดำเนินงาน โครงการ การจัดการเรียนการสอน เพื่อส่งเสริมทักษะชีวิตและอาชีพในศตวรรษที่ 21 ของนักเรียน (2) มีการนำ ข้อมูลจากการประเมินผลมาปรับปรุง (3) การติดตามผลและประเมินอย่างสม่ำเสมอ (4) ขาดการประเมิน ผลการดำเนินงานอย่างเป็นระบบ

2. การพัฒนารูปแบบการบริหารสถานศึกษาเพื่อส่งเสริมทักษะชีวิตและอาชีพในศตวรรษที่ 21 ของนักเรียนโรงเรียนเทศบาลอินทปัญญา วัดใหญ่อินทาราม สังกัดเทศบาลเมืองชลบุรี จังหวัดชลบุรี

พบว่า รูปแบบการบริหารสถานศึกษา เพื่อส่งเสริมทักษะชีวิตและอาชีพในศตวรรษที่ 21 ของนักเรียน โรงเรียนเทศบาลอินทปัญญา วัดใหญ่อินทาราม สังกัดเทศบาลเมืองชลบุรี จังหวัดชลบุรี ประกอบด้วย 1) หลักการ 2) วัตถุประสงค์ 3) เนื้อหา มี 4 ขั้นตอนประกอบด้วย ขั้นตอนที่ 1 การออกแบบ การเรียนรู้ ขั้นตอนที่ 2 การจัดการเรียนรู้ผ่านกระบวนการคิด และการลงมือปฏิบัติ ขั้นตอนที่ 3 การใช้และพัฒนา สื่อนวัตกรรมเทคโนโลยีเพื่อการเรียนรู้และขั้นตอนที่ 4 การวัดและประเมินผลการเรียนรู้ตามสภาพจริง 4) วิธีการพัฒนา ประกอบด้วย การเรียนรู้ด้วยตนเอง และการประชุม เชิงปฏิบัติการ 5) การวัดและประเมินผล ประกอบด้วย การประเมินความรู้ความเข้าใจก่อนและหลัง การเข้าร่วมรูปแบบการประเมิน ความสามารถในการจัด การเรียนรู้ ผลการประเมินรูปแบบการบริหารสถานศึกษา เพื่อส่งเสริมทักษะชีวิตและอาชีพในศตวรรษที่ 21 ของนักเรียน โรงเรียนเทศบาลอินทปัญญา วัดใหญ่อินทาราม สังกัดเทศบาลเมืองชลบุรี จังหวัดชลบุรี โดยรวม มีความเหมาะสมอยู่ในระดับมากที่สุด และความเป็นไปได้ อยู่ในระดับมาก

3. ผลการทดลองใช้รูปแบบการบริหารสถานศึกษา เพื่อส่งเสริมทักษะชีวิตและอาชีพในศตวรรษที่ 21 ของนักเรียน โรงเรียนเทศบาลอินทปัญญา วัดใหญ่อินทาราม สังกัดเทศบาลเมืองชลบุรี จังหวัดชลบุรี พบว่า 1) ผลการเปรียบเทียบ ทักษะการจัดการเรียนการสอน เพื่อส่งเสริมทักษะชีวิตและอาชีพในศตวรรษที่ 21 ของครูกลุ่มทดลองทั้ง 3 คน พบว่า ภายหลังจากใช้รูปแบบการบริหารสถานศึกษา เพื่อส่งเสริมทักษะชีวิตและอาชีพในศตวรรษที่ 21 ของนักเรียนโรงเรียนเทศบาลอินทปัญญา วัดใหญ่อินทาราม สังกัดเทศบาลเมืองชลบุรี จังหวัดชลบุรี มีค่าเฉลี่ย สูงกว่าก่อนการใช้รูปแบบการบริหารสถานศึกษา เพื่อส่งเสริมทักษะชีวิตและอาชีพในศตวรรษที่ 21 ของนักเรียน โรงเรียนเทศบาลอินทปัญญา วัดใหญ่อินทาราม สังกัดเทศบาลเมืองชลบุรี จังหวัดชลบุรี ทุกคนอยู่ในระดับมาก 2) ผลการเปรียบเทียบคะแนนผลสัมฤทธิ์ทางการเรียน ของนักเรียนก่อนและหลังการจัดการเรียน การสอน เพื่อส่งเสริมทักษะชีวิตและอาชีพในศตวรรษที่ 21 ของนักเรียนของครูกลุ่มทดลอง พบว่า มีคะแนนผลสัมฤทธิ์ทางการเรียนหลังการจัดการเรียนการสอน เพื่อส่งเสริมทักษะชีวิตและอาชีพในศตวรรษที่ 21 สูงกว่าคะแนนก่อนการจัดการเรียนการสอน เพื่อส่งเสริมทักษะชีวิตและอาชีพในศตวรรษที่ 21 อย่างมีนัยสำคัญ ทางสถิติที่ระดับ. 01

4. การประเมินผลการใช้รูปแบบการบริหารสถานศึกษา เพื่อส่งเสริมทักษะชีวิตและอาชีพในศตวรรษที่ 21 ของนักเรียนโรงเรียนเทศบาลอินทปัญญา วัดใหญ่อินทาราม สังกัดเทศบาลเมืองชลบุรี จังหวัดชลบุรี พบว่า 1) ผลการเปรียบเทียบทักษะการจัดการเรียนการสอน เพื่อส่งเสริมทักษะชีวิตและอาชีพในศตวรรษที่ 21 ของครู 10 คน พบว่า หลังการใช้รูปแบบการบริหารสถานศึกษา เพื่อส่งเสริมทักษะชีวิตและอาชีพ ในศตวรรษที่ 21 ของนักเรียนโรงเรียนเทศบาลอินทปัญญา วัดใหญ่อินทาราม สังกัดเทศบาลเมืองชลบุรี จังหวัดชลบุรี ครูมีทักษะการจัด การเรียนการสอน เพื่อส่งเสริมทักษะชีวิตและอาชีพในศตวรรษที่ 21 สูงกว่า ก่อนการใช้รูปแบบการบริหารสถานศึกษา เพื่อส่งเสริมทักษะชีวิตและอาชีพในศตวรรษที่ 21 ของนักเรียนโรงเรียนเทศบาลอินทปัญญา วัดใหญ่อินทาราม สังกัดเทศบาล

เมืองชลบุรี จังหวัดชลบุรีทุกคน และ 2) ผลการเปรียบเทียบคะแนนผลสัมฤทธิ์ทางการเรียน นักเรียนของครู 10 คน พบว่า นักเรียนมีผลสัมฤทธิ์ทางการเรียน หลังการจัดการเรียนการสอน เพื่อส่งเสริมทักษะชีวิตและอาชีพในศตวรรษที่ 21 สูงกว่าก่อนการจัดการเรียน การสอน เพื่อส่งเสริมทักษะชีวิตและอาชีพในศตวรรษที่ 21 ทุกคน โดยมีความแตกต่างอย่างมีนัยสำคัญทางสถิติที่ระดับ. 01

อภิปรายผลการวิจัย

1. การศึกษาและวิเคราะห์สภาพปัญหา และความต้องการจำเป็นในการจัดการเรียนการสอน เพื่อส่งเสริม ทักษะชีวิตและอาชีพในศตวรรษที่ 21 ของนักเรียนโรงเรียนเทศบาลอินทปัญญา วัดใหญ่ อินทาราม จะเห็นว่า ทั้ง 5 องค์ประกอบ คือ การกำหนดนโยบาย การขับเคลื่อน และสร้างความเข้มแข็ง การจัดการเรียนรู้ การนิเทศติดตามการประเมินผลและปรับปรุง โดยภาพรวมตามสภาพการปฏิบัติจริง มีการปฏิบัติอยู่ในระดับปานกลาง และตามความต้องการ อยู่ในระดับมากที่สุด กล่าวคือ จะเห็นได้ว่าสภาพการดำเนินการ จัดการเรียนการสอน เพื่อส่งเสริมทักษะชีวิตและอาชีพในศตวรรษที่ 21 มีการปฏิบัติอยู่ในระดับปานกลาง คือ มีการจัดการเรียน การสอนที่เป็นไปตามสภาพ ผลที่เกิดกับ ผู้เรียนยังไม่มากพอกับวัตถุประสงค์ของโครงการจัดการเรียนการสอน เพื่อส่งเสริมทักษะชีวิตและอาชีพในศตวรรษที่ 21 ที่ต้องการพัฒนาคุณภาพชีวิตให้กับผู้ขาดโอกาสทางการศึกษา ได้ศึกษาด้วยตนเอง เป็นการพัฒนาการจัด การศึกษาโดยการจัดกิจกรรมการเรียนต่าง ๆ ให้กับผู้เรียนที่อยู่ห่างไกล เกิดการเรียนรู้ไปพร้อม ๆ กันกับผู้เรียนอยู่ที่ส่วนกลาง เป็นการเสริม ความรู้ แก่ผู้เรียนทั่วไปให้มีโลกทัศน์ ที่กว้างขวางมากขึ้น ช่วยเพิ่มทักษะและประสบการณ์การเรียนการสอนแก่ครูผู้สอน ซึ่งได้เรียนรู้เทคนิควิธีการและนำไปพัฒนาตนเองเพื่อจัดการเรียนการสอนให้มีประสิทธิภาพ ตามแนวทางที่ได้รับชมจากโทรทัศน์ทางไกล ซึ่งสอนโดยผู้เชี่ยวชาญ ช่วยเพิ่มคุณภาพการเรียนการสอนซึ่งมีทั้งการ นำมาใช้ประกอบเสริมสรุปบทเรียนรวมทั้งทบทวนบทเรียนให้กับผู้เรียน เป็นการฝึกหัดด้านอาชีพและเทคนิคการทำงานต่าง ๆ เป็นการพัฒนาด้านแบบแผนการศึกษา ที่สามารถนำมาเสริมนอกเหนือจากการศึกษาตามปกติ แต่สภาพความเป็นจริงจากการศึกษาสภาพเกิดปัญหาในการดำเนินการจัดการเรียนการสอนหลายอย่างไม่ว่าจะเป็น 1) การพัฒนาบุคลากร การจัดอบรมสัมมนาแนวปฏิบัติในการจัดการเรียนการสอนและการจัดการความรู้ไม่ต่อเนื่องและไม่ทั่วถึง (ร้อยละ 53.57) 2) ครูขาดความกระตือรือร้น ไม่แนะนำ และแก้ปัญหาให้นักเรียน ไม่เตรียมเอกสารการสอนตามแผนและเอาใจใส่ใน กระบวนการ และกิจกรรมของนักเรียน (ร้อยละ 50.00) 3) ขาดการนำผลสะท้อนของการจัดการเรียน การสอนมาปรับปรุง (ร้อยละ 48.21) 4) ขาดการนำผลสะท้อนของการจัดการเรียนการสอนมาปรับปรุง (ร้อยละ 46.43) 5) นักเรียนไม่สนใจร่วมกิจกรรมตามบทเรียน และตามแนวทางที่กำหนด (ร้อยละ 44.64) ตามลำดับ ซึ่งปัญหาเหล่านี้ทำให้ผู้ศึกษาต้องคิดพัฒนารูปแบบเพื่อนำมาปรับปรุงและพัฒนา ให้การจัดการเรียนการสอน เพื่อส่งเสริมทักษะชีวิตและอาชีพในศตวรรษที่ 21 เกิดประสิทธิผล กับผู้เรียนมากที่สุด

2. การพัฒนารูปแบบการบริหารสถานศึกษาเพื่อส่งเสริมทักษะชีวิตและอาชีพในศตวรรษที่ 21 ของนักเรียนโรงเรียนเทศบาลอินทปัญญา วัดใหญ่อินทาราม สังกัดเทศบาลเมืองชลบุรี จังหวัดชลบุรี พบว่า รูปแบบการบริหารสถานศึกษา เพื่อส่งเสริมทักษะชีวิตและอาชีพในศตวรรษที่ 21 ของนักเรียนโรงเรียนเทศบาลอินทปัญญา วัดใหญ่อินทาราม สังกัดเทศบาลเมืองชลบุรี จังหวัดชลบุรี ประกอบด้วย 1) หลักการ 2) วัตถุประสงค์ 3) เนื้อหา มี 4 ขั้นตอนประกอบด้วย ขั้นตอนที่ 1 การออกแบบการเรียนรู้ ขั้นตอนที่ 2 การจัดการเรียนรู้ผ่านกระบวนการคิดและการลงมือปฏิบัติ ขั้นตอนที่ 3 การใช้และพัฒนาสื่อนวัตกรรมเทคโนโลยีเพื่อการเรียนรู้และขั้นตอนที่ 4 การวัดและประเมินผลการเรียนรู้ตามสภาพจริง 4) วิธีการพัฒนา ประกอบด้วย การเรียนรู้ด้วยตนเอง และการประชุมเชิงปฏิบัติการ 5) การวัดและประเมินผล ประกอบด้วย การประเมินความรู้ความเข้าใจก่อนและหลังการเข้าร่วมรูปแบบการประเมินความสามารถ ในการจัดการเรียนรู้ ผลการประเมินรูปแบบการบริหารสถานศึกษา เพื่อส่งเสริมทักษะชีวิตและอาชีพในศตวรรษที่ 21 ของนักเรียน โรงเรียนเทศบาลอินทปัญญา วัดใหญ่อินทาราม สังกัดเทศบาลเมืองชลบุรี จังหวัดชลบุรี โดยรวม มีความเหมาะสมอยู่ในระดับมากที่สุด และความเป็นไปได้ อยู่ในระดับมาก

3. ผลการทดลองใช้รูปแบบการบริหารสถานศึกษา เพื่อส่งเสริมทักษะชีวิตและอาชีพในศตวรรษที่ 21 ของนักเรียนโรงเรียนเทศบาลอินทปัญญา วัดใหญ่อินทาราม สังกัดเทศบาลเมืองชลบุรี จังหวัดชลบุรี พบว่า 1) ผลการเปรียบเทียบทักษะการจัดการเรียนการสอน เพื่อส่งเสริมทักษะชีวิตและอาชีพในศตวรรษที่ 21 ของครูกลุ่มทดลองทั้ง 3 คน พบว่า ภายหลังจากใช้รูปแบบการบริหารสถานศึกษา เพื่อส่งเสริมทักษะชีวิตและอาชีพในศตวรรษที่ 21 ของนักเรียนโรงเรียนเทศบาลอินทปัญญา วัดใหญ่อินทาราม สังกัดเทศบาลเมืองชลบุรี จังหวัดชลบุรี ค่าเฉลี่ยสูงกว่าก่อนการใช้รูปแบบการบริหารสถานศึกษา เพื่อส่งเสริมทักษะชีวิตและอาชีพในศตวรรษที่ 21 ของนักเรียนโรงเรียนเทศบาลอินทปัญญา วัดใหญ่อินทาราม สังกัดเทศบาลเมืองชลบุรี จังหวัดชลบุรีทุกคน โดยภาพรวม ก่อนการใช้รูปแบบการบริหารสถานศึกษาเพื่อส่งเสริมทักษะชีวิต และอาชีพในศตวรรษที่ 21 ของนักเรียนโรงเรียนเทศบาลอินทปัญญา วัดใหญ่อินทาราม สังกัดเทศบาลเมืองชลบุรี จังหวัดชลบุรี อยู่ระดับน้อย และหลังการใช้รูปแบบการบริหารสถานศึกษา เพื่อส่งเสริมทักษะชีวิตและอาชีพในศตวรรษที่ 21 ของนักเรียนโรงเรียนเทศบาลอินทปัญญา วัดใหญ่อินทาราม สังกัดเทศบาลเมืองชลบุรี จังหวัดชลบุรี อยู่ในระดับมาก 2) ผลการเปรียบเทียบคะแนนผลสัมฤทธิ์ทางการเรียนของนักเรียน ก่อนและหลังการจัดการเรียนการสอน เพื่อส่งเสริมทักษะชีวิตและอาชีพในศตวรรษที่ 21 นักเรียนของครูกลุ่มทดลอง พบว่า มีคะแนนผลสัมฤทธิ์ทางการเรียนหลังการจัดการเรียนการสอน เพื่อส่งเสริมทักษะชีวิตและอาชีพในศตวรรษที่ 21 สูงกว่าคะแนนก่อนการจัดการเรียนการสอน เพื่อส่งเสริมทักษะชีวิตและอาชีพในศตวรรษที่ 21 อย่างมีนัยสำคัญทางสถิติที่ระดับ. 01

4. การประเมินผลการใช้รูปแบบการบริหารสถานศึกษา เพื่อส่งเสริมทักษะชีวิตและอาชีพในศตวรรษที่ 21 ของนักเรียนโรงเรียนเทศบาลอินทปัญญา วัดใหญ่อินทาราม สังกัดเทศบาลเมืองชลบุรี

จังหวัดชลบุรี พบว่า 1) ผลการเปรียบเทียบทักษะการจัดการเรียนการสอน เพื่อส่งเสริมทักษะชีวิตและอาชีพในศตวรรษที่ 21 ของครู 10 คน พบว่า หลังการใช้รูปแบบการบริหารสถานศึกษา เพื่อส่งเสริมทักษะชีวิตและอาชีพในศตวรรษที่ 21 ของนักเรียนโรงเรียนเทศบาลอินทปัญญา วัดใหญ่อินทาราม สังกัดเทศบาลเมืองชลบุรี จังหวัดชลบุรี ครูมีทักษะการจัดการเรียนการสอน เพื่อส่งเสริมทักษะชีวิตและอาชีพในศตวรรษที่ 21 สูงกว่าก่อนการใช้รูปแบบการบริหารสถานศึกษา เพื่อส่งเสริมทักษะชีวิตและอาชีพในศตวรรษที่ 21 ของนักเรียนโรงเรียนเทศบาลอินทปัญญา วัดใหญ่อินทาราม สังกัดเทศบาลเมืองชลบุรี จังหวัดชลบุรีทุกคน 2) ผลการเปรียบเทียบ คะแนนผลสัมฤทธิ์ทางการเรียนนักเรียนของครู 10 คน พบว่า นักเรียนมีผลสัมฤทธิ์ทางการเรียนหลังการจัด การเรียนการสอน เพื่อส่งเสริมทักษะชีวิตและอาชีพในศตวรรษที่ 21 สูงกว่าก่อนการจัดการเรียนการสอน เพื่อส่งเสริม ทักษะชีวิตและอาชีพในศตวรรษที่ 21 ทุกคนโดยมีความแตกต่างอย่างมีนัยสำคัญทางสถิติที่ระดับ. 01

องค์ความรู้ใหม่จากการวิจัย

1. รูปแบบการบริหารสถานศึกษา เพื่อส่งเสริมทักษะชีวิตและอาชีพในศตวรรษที่ 21 ของนักเรียนโรงเรียนเทศบาลอินทปัญญา วัดใหญ่อินทาราม สังกัดเทศบาลเมืองชลบุรี จังหวัดชลบุรี
2. คู่มือการบริหารสถานศึกษา เพื่อส่งเสริมทักษะชีวิตและอาชีพในศตวรรษที่ 21 ของนักเรียนโรงเรียนเทศบาลอินทปัญญา วัดใหญ่อินทาราม สังกัดเทศบาลเมืองชลบุรี จังหวัดชลบุรี

ข้อเสนอแนะ

1. ข้อเสนอแนะในการนำผลการวิจัยไปใช้

การสะท้อนผลการจัดการเรียนรู้อันแต่ละช่วงของครูควรสะท้อนเรื่องราวจากสถานการณ์ความคิด ความรู้สึกของผู้รับการชี้แนะในลักษณะที่เข้าใจได้ง่ายสร้างคุณค่าให้ผู้รับการชี้แนะตระหนัก และเห็นความสำคัญในแต่ละช่วงของการสะท้อนผล

2. ข้อเสนอแนะในการทำวิจัยในครั้งต่อไป

ควรมีการทำวิจัยการพัฒนารูปแบบการบริหารสถานศึกษา เพื่อส่งเสริมทักษะชีวิตและอาชีพในศตวรรษที่ 21 ในระดับอื่น ๆ

เอกสารอ้างอิง

- กระทรวงศึกษาธิการ. (2546). *คู่มือการบริหารโรงเรียนขั้นพื้นฐานที่เป็นนิติบุคคล พ.ศ. 2546*. กรุงเทพฯ: กระทรวงศึกษาธิการ.
- กระทรวงศึกษาธิการ. (2546ก). *พระราชบัญญัติการศึกษาแห่งชาติ พ.ศ. 2542 และที่แก้ไขเพิ่มเติม. (ฉบับที่ 2) พ.ศ. 2545*. กรุงเทพฯ: องค์การรับส่งสินค้าและพัสดุภัณฑ์.

- ชยางกูร ช้อยุ่น. (2564). แนวทางการพัฒนาทักษะชีวิตของนักเรียนโดยใช้แนวคิดชุมชนแห่งการเรียนรู้ทางวิชาชีพ สังกัดสำนักงานเขตพื้นที่การศึกษามัธยมศึกษาเขต 25 (วิทยานิพนธ์การศึกษามหาบัณฑิต). มหาวิทยาลัยมหาสารคาม.
- ปรณัฐ กิรุงเรือง และอรพิน ศิริสัมพันธ์. (2560). กลยุทธ์การจัดการเรียนรู้เชิงรุก เพื่อพัฒนาการคิดและยกระดับคุณภาพการศึกษาสำหรับศตวรรษที่ 21. นครปฐม: เพชรเกษมพรี้นติ้ง กรุ๊ป.
- พรณา มั่นดี. (2560). การศึกษาสภาพปัจจุบันและแนวทางการเป็นองค์กร แห่งการเรียนรู้ ในศตวรรษที่ 21 ของสถานศึกษา ในสังกัดเทศบาลเมืองพะเยา จังหวัดพะเยา (วิทยานิพนธ์การศึกษามหาบัณฑิต). มหาวิทยาลัยพะเยา.
- มาเรียม นิลพันธ์. (2552). การพัฒนาแบบฝึกทักษะการเขียนเชิงสร้างสรรค์สำหรับนักเรียนชั้นประถมศึกษาปีที่ 6. นครปฐม: มหาวิทยาลัยศิลปากร.
- ราชกิจจานุเบกษา. (2560). รัฐธรรมนูญแห่งราชอาณาจักรไทย พุทธศักราช 2560. พิมพ์ครั้งที่ 5 กรุงเทพฯ: สำนักงานศาลรัฐธรรมนูญ.
- สำนักงานคณะกรรมการการศึกษาขั้นพื้นฐาน. (2547). คู่มือการปฏิบัติงานคณะกรรมการสถานศึกษาขั้นพื้นฐาน. กรุงเทพฯ: สำนักงานคณะกรรมการการศึกษาขั้นพื้นฐาน.
- ศิริประภา พิลาโสภา. (2563). การพัฒนาแนวทางการบริหารสถานศึกษาสู่ความเป็นองค์กรแห่งการเรียนรู้ ของสถานศึกษาในสังกัดสำนักงานเขตพื้นที่การศึกษาประถมศึกษา มหาสารคาม เขต 1. วารสารมนุษยศาสตร์และสังคมศาสตร์ มหาวิทยาลัยมหาสารคาม, 39 (2), 7-18.
- อัจฉรา เชื้ออนวิเศษ. (2561). การบริหารจัดการองค์กรแห่งการเรียนรู้ที่พึงประสงค์ในศตวรรษที่ 21 ของโรงเรียนขยายโอกาสทางการศึกษาในสังกัดสำนักงานเขตพื้นที่การศึกษาประถมศึกษา เชียงราย เขต 3 (วิทยานิพนธ์การศึกษามหาบัณฑิต). มหาวิทยาลัยพะเยา.