

การใช้ประโยชน์ต้นกกพื้นถิ่นสู่การพัฒนาตลาดและผลิตภัณฑ์เพื่อเพิ่มมูลค่าวัสดุพื้นถิ่น พื้นที่ศึกษา: ชุมชนโคกปรัง อำเภอวิเชียรบุรี จังหวัดเพชรบูรณ์

UTILIZATION OF LOCAL REEDS TO DEVELOP PATTERNS AND PRODUCTS TO INCREASE THE VALUE OF LOCAL MATERIALS STUDY AREA: KHOK PRONG COMMUNITY, WICHIAN BURI DISTRICT, PHETCHABUN PROVINCE

อานัญ ศิริพิชญ์ตระกูล^{1,*}
Arnut Siripithakul^{1,*}

(Received: 4 Feb., 2026; Revised: 8 Mar., 2026; Accepted: 13 Mar., 2026)

บทคัดย่อ

การใช้ประโยชน์จากต้นกกพื้นถิ่นเพื่อพัฒนาตลาดและผลิตภัณฑ์ในการยกระดับมูลค่าวัสดุท้องถิ่นในพื้นที่ตำบลโคกปรัง อำเภอวิเชียรบุรี จังหวัดเพชรบูรณ์ ชุมชนโคกปรังมีทรัพยากรสำคัญคือ “ต้นกก” ซึ่งมีคุณลักษณะโดดเด่น และประชาชนในพื้นที่มีทักษะการทอเส้นใยกกที่ดี แต่การพัฒนาเชิงตลาดและการต่อยอดเป็นผลิตภัณฑ์ยังมีข้อจำกัด งานวิจัยนี้มีวัตถุประสงค์เพื่อ 1) ศึกษาการใช้ประโยชน์พื้นถิ่น และอัตลักษณ์พื้นถิ่นของชุมชนโคกปรัง 2) ออกแบบตลาดและผลิตภัณฑ์จากต้นกกทอพื้นถิ่นชุมชนโคกปรัง และ 3) ประเมินความพึงพอใจต่อรูปแบบตลาด และผลิตภัณฑ์จากต้นกกทอที่พัฒนาขึ้น การวิจัยใช้ระเบียบวิธีแบบผสมผสาน โดยเชิงคุณภาพมุ่งเน้นการศึกษาข้อมูลอัตลักษณ์ การออกแบบตลาด และการพัฒนาผลิตภัณฑ์จากกก พร้อมการประยุกต์วัสดุอื่นร่วมด้วย ส่วนเชิงปริมาณใช้การประเมินความพึงพอใจของกลุ่มตัวอย่างใน 4 ด้าน ได้แก่ 1) การสะท้อนอัตลักษณ์ชุมชน 2) การออกแบบตลาด 3) การพัฒนาผลิตภัณฑ์ และ 4) การตลาดและความคุ้มค่า ผลการวิจัยพบว่า ความพึงพอใจอยู่ในระดับสูงถึงสูงมาก โดยมีค่าเฉลี่ยและส่วนเบี่ยงเบนมาตรฐานดังนี้: ด้านอัตลักษณ์ชุมชน ($\bar{X}=4.64$, $S.D.=0.65$) การออกแบบตลาด ($\bar{X}=4.53$, $S.D.=0.56$) การตลาดและความคุ้มค่า ($\bar{X}=4.54$, $S.D.=0.57$) อยู่ในระดับ “ดีมากที่สุด” และการพัฒนาผลิตภัณฑ์ ($\bar{X} = 4.36$, $S.D.=0.21$) อยู่ในระดับ “ดีมาก” ผลการทดสอบ One-Sample t-test ยืนยันว่าความพึงพอใจสูงกว่าค่ากลางอย่างมีนัยสำคัญทางสถิติที่ระดับ .05 สะท้อนว่าตลาดและผลิตภัณฑ์จากต้นกกที่พัฒนาขึ้นตอบสนองความต้องการของกลุ่มเป้าหมายได้เกินกว่ามาตรฐานที่กำหนดไว้ที่ตั้งไว้ในระดับดี

คำสำคัญ: ต้นกก, วัสดุพื้นถิ่น, อัตลักษณ์พื้นถิ่น, การออกแบบผลิตภัณฑ์, ชุมชนโคกปรัง

¹ ผู้ช่วยศาสตราจารย์ ดร., สาขาวิชาการออกแบบผลิตภัณฑ์อุตสาหกรรม คณะสถาปัตยกรรมศาสตร์และการออกแบบ มหาวิทยาลัยเทคโนโลยีราชมงคลพระนคร กรุงเทพมหานคร ประเทศไทย

¹ Assistant Professor Dr., Industrial Product Design, Faculty of Architecture and Design, Rajamangala University of Technology Phra Nakhon University, Bangkok, Thailand

* Corresponding author. E-mail: arnut.si@rmutp.ac.th

Abstract

Utilizing local sedge to develop patterns and products to enhance the value of local materials in Khok Prong Subdistrict, Wichian Buri District, Phetchabun Province. Khok Prong community has a key resource, the “sedge,” which has distinctive characteristics. Local people have excellent sedge fiber weaving skills. However, pattern development and product development are still limited. This research aims to 1) study the utilization of local resources and the identity of the Khok Prong community; 2) design patterns and products from Khok Prong’s local woven sedge; and 3) evaluate satisfaction with the patterns and products from the developed woven sedge. This research utilized a mixed methodology. The qualitative study focused on studying identity data, pattern design, and product development from sedge, along with the application of other materials. The quantitative study assessed the satisfaction of the sample group in four areas: 1) community identity reflection, 2) pattern design, 3) product development, and 4) marketing and value. The results revealed that satisfaction levels were at a high to very high level. With the mean and standard deviation as follows: community identity ($\bar{X}=4.64$, S.D.=0.65), pattern design ($\bar{X}=4.53$, S.D.=0.56), marketing and value ($\bar{X}=4.54$, S.D.=0.57) were at the “very good” level, and product development ($\bar{X}= 4.36$, S.D.=0.21) was at the “very good” level. The results of the One-Sample t-test confirmed that the satisfaction was significantly higher than the mean at the .05 level, reflecting that the developed reed patterns and products met the needs of the target group beyond the established standards at a good level.

Keywords: Reed, Local Materials, Local Identity , Product Design, Khok Prong Community

บทนำ

ประเทศไทยถือเป็นหนึ่งในประเทศที่มีความหลากหลายของวัสดุพื้นถิ่น เนื่องจากสังคมไทยมีรากฐานจากการประกอบอาชีพเกษตรกรรมเป็นหลัก ทำให้เกิดการเพาะปลูกพืชหลากหลายชนิด ทั้งที่สามารถบริโภคได้และไม่สามารถบริโภคได้ พืชบางชนิด เช่น หญ้าแฝก มีคุณสมบัติช่วยอนุรักษ์ดินและเพิ่มความอุดมสมบูรณ์ ขณะที่พืชอีกหลายชนิดถูกนำมาใช้ประโยชน์ในงานหัตถกรรม อาทิ ต้นไผ่ ต้นจาก ต้นแฝก และต้นกก วัสดุเหล่านี้จึงถือเป็นทรัพยากรพื้นถิ่นที่สำคัญและสามารถสร้างรายได้เสริมให้แก่เกษตรกรในยามว่างจากการเพาะปลูก

ชุมชนบ้านโคกปรัง อำเภอน้ำขุ่นบุรี จังหวัดเพชรบูรณ์ เป็นหนึ่งในพื้นที่ที่มีการสืบสานภูมิปัญญาหัตถกรรมพื้นถิ่นอย่างหลากหลาย ได้แก่ การทอและสานหญ้าแฝก การทอเสื่อจากต้นกก การย้อมเส้นใยจาก

และแปก รวมถึงการทอผ้าและการย้อมผ้าด้วยเทคนิคพื้นบ้าน โดยเฉพาะการทอเสื่อกกซึ่งชาวบ้านส่วนใหญ่ทำในช่วงว่างจากการทำการเกษตร ผลิตภัณฑ์ที่ได้มีความแข็งแรง ทนทาน และสามารถทำได้ด้วยเครื่องมือพื้นฐานไม่ซับซ้อน กระบวนการผลิตประกอบด้วย การเก็บเกี่ยว การสั้ดกก การผ่าจัก การตากแห้ง การย้อมสี และการทอ ซึ่งนิยมลายพื้นและลายน้ำไหลเป็นหลัก (สถาพร ตีบุญมี ณ ชุมแพ และพิชัย สดภิบาล, 2552) อย่างไรก็ตาม การพัฒนาผลิตภัณฑ์ยังขาดความเป็นระบบและขาดการสนับสนุนจากหน่วยงานภายนอก

จากการลงพื้นที่ของผู้วิจัย พบว่าชุมชนมีจุดแข็งคือการมีผู้นำที่เข้มแข็งและชาวบ้านมีทักษะเชิงหัตถกรรมที่สูง ทั้งในด้านการทอ การย้อม และการสร้างแม่พิมพ์ลวดลาย แต่ข้อจำกัดสำคัญอยู่ที่การออกแบบลวดลายใหม่ การจับคู่สี การต่อยอดผืนกให้เป็นผลิตภัณฑ์ร่วมสมัย และการวางกลยุทธ์ทางการตลาดเพื่อตอบสนองความต้องการของผู้บริโภคได้อย่างมีประสิทธิภาพ ดังนั้น แนวทางการพัฒนาที่ผู้วิจัยเสนอ คือ การใช้หลักการออกแบบเชิงการตลาด โดยให้ความสำคัญกับความสัมพันธ์ระหว่างรูปทรงและการใช้งาน เพื่อสร้างผลิตภัณฑ์ที่แปลกใหม่ ตรงกับกลุ่มเป้าหมาย และสามารถพัฒนาไปสู่อัตลักษณ์หรือแบรนด์ของชุมชนโคกปรังได้ในอนาคต อันจะนำไปสู่การสร้างองค์ความรู้ร่วมกันภายในชุมชนและต่อยอดเป็นผลิตภัณฑ์ใหม่ที่มีศักยภาพทางเศรษฐกิจ

วัตถุประสงค์การวิจัย

1. เพื่อศึกษาการใช้ประโยชน์ของต้นกก และอัตลักษณ์พื้นถิ่นเป็นแนวทางในการพัฒนาผลิตภัณฑ์
2. เพื่อออกแบบลวดลายทอ และผลิตภัณฑ์จากกกทอ พื้นถิ่นชุมชนโคกปรัง จังหวัดเพชรบูรณ์
3. เพื่อประเมินความพึงพอใจในรูปแบบลวดลายกกทอ และผลิตภัณฑ์จากต้นกกที่ได้รับการพัฒนา

สมมติฐานการวิจัย

โครงการวิจัยนี้ ผู้วิจัยได้ตั้งสมมติฐานว่า ผลการประเมินความพึงพอใจของกลุ่มตัวอย่างต่อการออกแบบลวดลายกกทอ และรูปแบบผลิตภัณฑ์จากต้นกก ซึ่งอยู่ในระดับดีหรือสูงกว่าค่าระดับดี ที่ผู้วิจัยกำหนดไว้เป็นเกณฑ์เบื้องต้น (ค่าคะแนนเฉลี่ย ≥ 3.50 จากคะแนนเต็ม 5.00)

กรอบแนวคิดในการวิจัย

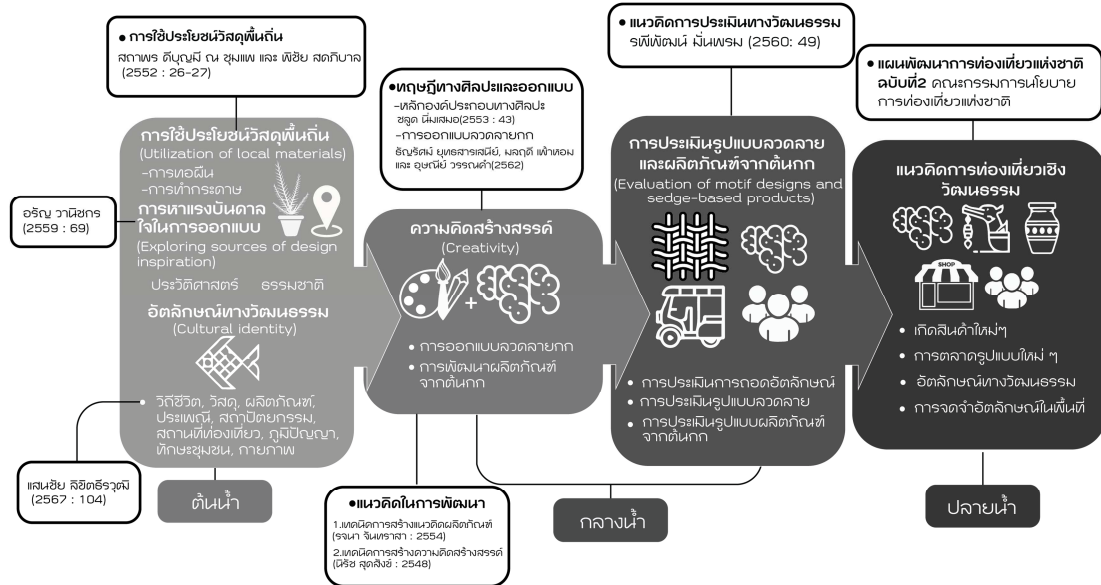
การดำเนินงานวิจัยครั้งนี้ ผู้วิจัยได้กำหนดกรอบแนวคิดของกระบวนการวิจัยออกเป็น 3 ระยะ ได้แก่

- ระยะต้นน้ำ เป็นการศึกษาข้อมูลพื้นฐานเกี่ยวกับการใช้ประโยชน์จากต้นกกในท้องถิ่น ร่วมกับการศึกษาอัตลักษณ์ของชุมชนโคกปรัง เพื่อนำมาใช้เป็นแนวคิดในการออกแบบและพัฒนาลวดลาย รวมถึงผลิตภัณฑ์จากต้นกก

- ระยะกลางน้ำ เป็นกระบวนการออกแบบและพัฒนาลวดลายกกทอที่สะท้อนอัตลักษณ์พื้นถิ่น ตลอดจนการออกแบบและพัฒนาผลิตภัณฑ์จากต้นกก โดยอาศัยการประยุกต์ข้อมูลเชิงวิเคราะห์ที่ได้จากระยะต้นน้ำมาสร้างสรรค์ในเชิงออกแบบ ทั้งนี้ ได้มีการประเมินและวิเคราะห์รูปแบบที่พัฒนาขึ้น เพื่อให้ได้ข้อเสนอแนะที่สามารถนำไปใช้ปรับปรุงและพัฒนาต่อยอดได้อย่างเหมาะสม

- ระยะเวลาสั้นๆ เป็นการวิเคราะห์ผลลัพธ์และผลกระทบที่เกิดจากกระบวนการวิจัย โดยมุ่งเน้นการเชื่อมโยงกับแนวคิดการส่งเสริมผลิตภัณฑ์เชิงวัฒนธรรม อันมีผลิตภัณฑ์เป็นกลไกสำคัญในการสร้างคุณค่าและเสริมสร้างการรับรู้ของพื้นที่ในมิติทางสังคม วัฒนธรรม และเศรษฐกิจ

ดังภาพที่ 1 ซึ่งแสดงความเชื่อมโยงระหว่างวัตถุประสงค์การวิจัย แนวคิดทฤษฎี และกระบวนการศึกษา ตั้งแต่การใช้ประโยชน์จากต้นกก การศึกษาอัตลักษณ์ของชุมชนโคกปรัง การพัฒนาตลาดขายกทอ และการพัฒนาผลิตภัณฑ์จากต้นกก ไปสู่การสร้างผลกระทบต่อชุมชนในภาพรวม



ภาพที่ 1 กรอบแนวคิดในงานวิจัย

วิธีดำเนินการวิจัย

การวิจัยนี้ผู้วิจัยใช้วิธีการวิจัยแบบผสมผสาน (Mixed Methods Research) เริ่มต้นด้วยงานวิจัยเชิงคุณภาพ และตามด้วยวิจัยเชิงปริมาณ ผู้วิจัยเริ่มต้นจากงานวิจัยเชิงคุณภาพดังนี้

1. การศึกษาการใช้ประโยชน์ต้นกก และอัตลักษณ์พื้นถิ่นชุมชนโคกปรัง ในการวิจัยนี้ผู้วิจัยมีวิธีดำเนินการวิจัย (เชิงคุณภาพ) ดังนี้

1.1 การศึกษาภาคเอกสาร และลงพื้นที่ชุมชน ผู้วิจัยศึกษาวรรณกรรม เอกสาร ทฤษฎีทางศิลปะ และงานวิจัยที่เกี่ยวข้องกับการออกแบบลวดลายการทอต้นกก และการพัฒนาผลิตภัณฑ์จากต้นกก โดยมุ่งรวบรวมองค์ความรู้เบื้องต้นด้านรูปแบบลวดลาย เทคนิคการทอ และแนวคิดเกี่ยวกับอัตลักษณ์ท้องถิ่น นอกจากนี้ ผู้วิจัยได้ลงพื้นที่ชุมชนโคกปรังเพื่อศึกษาการใช้ประโยชน์ต้นกกในรูปแบบต่าง ๆ การสังเกตบริบทพื้นถิ่น และการสัมภาษณ์สมาชิกชุมชน เพื่อรวบรวมข้อมูลเชิงลึกเกี่ยวกับอัตลักษณ์พื้นถิ่นของชุมชน

1.2 การวิเคราะห์การใช้ประโยชน์ต้นกก และอัตลักษณ์พื้นถิ่น ผู้วิจัยวิเคราะห์ข้อมูลที่ได้จากเอกสารและข้อมูลภาคสนาม เพื่อนำไปวิเคราะห์รูปแบบการใช้ประโยชน์ต้นกก ความเชื่อมโยงกับบริบทชุมชน และองค์ประกอบของอัตลักษณ์พื้นที่ ซึ่งจะถูกนำมาเป็นกรอบแนวคิดสำหรับการออกแบบลวดลาย และพัฒนาผลิตภัณฑ์ต่อไป

1.3 การออกแบบลวดลาย และผลิตภัณฑ์จากต้นกกทอ ผลการวิเคราะห์เชิงคุณภาพถูกนำมาใช้ในการกำหนดแนวคิดการออกแบบลวดลายให้สะท้อนอัตลักษณ์ของชุมชน รวมถึงการพัฒนาแนวทางการใช้ต้นกกในผลิตภัณฑ์ โดยยึดหลักการออกแบบทางศิลปะ และความสอดคล้องกับทักษะของชุมชน

1.4 การวิเคราะห์ และสรุปการออกแบบลวดลาย และผลิตภัณฑ์จากต้นกกทอ ผู้วิจัยนำรูปแบบลวดลายและ ผลิตภัณฑ์ที่ออกแบบแล้วไปทำการสัมภาษณ์เชิงลึกกับผู้เชี่ยวชาญด้านการออกแบบและตัวแทนชุมชน เพื่อประเมินความสอดคล้องกับอัตลักษณ์พื้นที่ ความเหมาะสมด้านเทคนิคการผลิต และความเป็นไปได้ในการประยุกต์ใช้จริง ข้อเสนอแนะที่ได้รับจะถูกนำไปปรับปรุงและจัดทำต้นแบบผลิตภัณฑ์ที่สมบูรณ์

2. ประชากรและกลุ่มตัวอย่าง โดยผู้วิจัยได้กำหนดกลุ่มประชากรและกลุ่มตัวอย่างออกเป็น 2 กลุ่มหลัก ได้แก่

2.1 ประชากร ได้แก่ ผู้เชี่ยวชาญด้านการออกแบบ ที่มีอายุงานด้านการออกแบบ 5 ปีขึ้นไป ให้ข้อมูลเชิงคุณภาพ และกลุ่มนักท่องเที่ยว นักออกแบบ และผู้สนใจด้านการออกแบบ ในเขตจังหวัดภาคกลาง ให้ข้อมูลเชิงปริมาณ โดยการใช้การเลือกประชากร แบบเป้าหมาย (Target Population) (นิรัช สุดสังข์, 2548ก)

2.2 กลุ่มตัวอย่าง ได้แก่ ผู้เชี่ยวชาญด้านการออกแบบจำนวน 3 ท่าน และกลุ่มนักท่องเที่ยว นักออกแบบ และผู้สนใจด้านการออกแบบ ในเขตจังหวัดภาคกลาง จำนวน 100 คน โดยการใช้การสุ่มแบบเจาะจง (Purposive Sampling) (นิรัช สุดสังข์, 2548ก) โดยแบ่งเป็นนักท่องเที่ยว 50 คน นักออกแบบ 25 คน และผู้สนใจด้านการออกแบบ 25 คน

3. เครื่องมือที่ใช้ในการวิจัย แบ่งออกเป็น

3.1 แบบสัมภาษณ์ ผู้วิจัยได้ใช้แบบสัมภาษณ์แบบกึ่งโครงสร้าง (Semi-Structured Interview) (สุภัททา พิณทะแพทย์, 2564) เพื่อให้ได้ข้อมูลที่เที่ยงตรง และสามารถถามคำถามที่ยืดหยุ่นได้ นอกจากคำถามที่ผู้วิจัยได้ตั้งไว้

3.2 แบบสอบถาม ผู้วิจัยได้ใช้แบบสอบถามเป็นเครื่องมือในการเก็บข้อมูลด้านการประเมินรูปแบบลวดลายกทอ และรูปแบบผลิตภัณฑ์จากต้นกกพื้นถิ่น โดยแบ่งเป็น 2 ตอน ดังนี้

- ตอนที่ 1 เป็นแบบสอบถามเกี่ยวกับข้อมูลทั่วไปของกลุ่มตัวอย่าง และการพัฒนาลวดลายกทอ และผลิตภัณฑ์จากต้นกกพื้นถิ่น จากกลุ่มผู้ให้ข้อมูลดังนี้คือ นักท่องเที่ยว นักออกแบบ และผู้สนใจด้านการออกแบบ

- ตอนที่ 2 ผู้วิจัยได้ใช้แบบสอบถาม โดยสร้างเป็นแบบสอบถามแบบการวัดระดับความสำคัญใช้แบบมาตราส่วนประมาณค่า (Rating scale) เพื่อวัดระดับความพึงพอใจ 5 ระดับ (นิรัช สุดสังข์, 2548ก) และเป็นแนวทางในการหาระดับความพึงพอใจ รายด้านดังนี้ ด้านการใช้อัตลักษณ์ชุมชน ด้านการออกแบบลวดลายกทอ ด้านการออกแบบผลิตภัณฑ์จากต้นกก ด้านการตลาด และความคุ้มค่าจากกลุ่มตัวอย่าง

3.3 การตรวจสอบคุณภาพเครื่องมือวิจัย ผู้วิจัยได้ประเมินความเที่ยงตรงของเครื่องมือวิจัยทั้งแบบสัมภาษณ์และแบบสอบถาม รวมจำนวน 25 คำถาม โดยใช้ดัชนีความสอดคล้องระหว่างข้อคำถามกับวัตถุประสงค์การวิจัย (Index of Item Objective Congruence: IOC) ซึ่งได้รับค่าระหว่าง 0.67 – 1.00 ทุกข้อ เพื่อแสดงว่าเครื่องมือมีความสอดคล้องในระดับเหมาะสม สามารถนำไปใช้ในการเก็บข้อมูลได้ โดยกระบวนการตรวจสอบคุณภาพเครื่องมือประกอบด้วย การพัฒนาเครื่องมือออกแบบแบบสัมภาษณ์ และแบบสอบถามให้สอดคล้องกับวัตถุประสงค์ของการวิจัย การตรวจสอบโดยผู้เชี่ยวชาญ ซึ่งผู้วิจัยเชิญผู้เชี่ยวชาญจำนวน 3 ท่าน ซึ่งมีความเชี่ยวชาญด้านการออกแบบและพัฒนาผลิตภัณฑ์ ให้ประเมินความสอดคล้องของแต่ละข้อคำถามกับวัตถุประสงค์ของงานวิจัย โดยใช้เกณฑ์การให้คะแนนดังนี้ +1 สอดคล้อง, 0 ไม่แน่ใจ และ -1 ไม่สอดคล้อง การคำนวณค่า IOC วิเคราะห์ค่าดัชนีความสอดคล้องของข้อคำถาม โดยพิจารณาเฉพาะข้อที่มีค่า IOC ตั้งแต่ 0.67 ขึ้นไป

4. การเก็บรวบรวมข้อมูล ผู้วิจัยแบ่งการรวบรวมข้อมูลเป็น 2 ส่วน ได้แก่ ข้อมูลเชิงคุณภาพ และข้อมูลเชิงปริมาณ โดยมีกระบวนการรวบรวมข้อมูลการวิจัย โดยใช้เครื่องมือการวิจัย และกระบวนการในงานวิจัยดังนี้

4.1 ข้อมูลเชิงคุณภาพ ผู้วิจัยได้ศึกษาการใช้ประโยชน์จากต้นกกพื้นถิ่น และหาอัตลักษณ์ชุมชนโคกปรัง โดยมีการเก็บรวบรวมข้อมูลเชิงคุณภาพดังนี้

4.1.1 การเก็บข้อมูลแบบปฐมภูมิ ซึ่งผู้วิจัยได้ข้อมูลงานวิจัยจากการ สังเกต จดบันทึก ถ่ายภาพ การสัมภาษณ์กลุ่มสมาชิกชุมชนโคกปรัง ผู้นำชุมชน และผู้เชี่ยวชาญด้านการออกแบบ จำนวน 3 ท่าน การเก็บข้อมูลการประเมินความพึงพอใจจากแบบสอบถามในเรื่องอัตลักษณ์ชุมชนโคกปรัง รูปแบบลวดลายทอก รูปแบบผลิตภัณฑ์จากต้นกก และการตลาดและความคุ้มค่า จากกลุ่มตัวอย่างนักท่องเที่ยว นักออกแบบ และผู้สนใจด้านการออกแบบ จำนวน 100 คน

4.1.2 การเก็บข้อมูลแบบทุติยภูมิ ซึ่งผู้วิจัยได้เก็บข้อมูลภาคเอกสารทฤษฎี และงานวิจัยที่เกี่ยวข้อง ที่สอดคล้องกับวัตถุประสงค์ได้แก่ การศึกษาการใช้ประโยชน์ของต้นกก และการหาอัตลักษณ์พื้นถิ่นเพื่อการออกแบบ การออกแบบลวดลายทอก และรูปแบบผลิตภัณฑ์จากต้นกก รูปแบบการประเมินผลการวิจัยรายด้านต่างๆ โดยแหล่งที่มาของข้อมูลได้แก่ ห้องสมุด หนังสือเอกสารด้านการออกแบบส่วนตัว การค้นคว้าผ่านออนไลน์

4.2 ข้อมูลเชิงปริมาณ การประเมินความพึงพอใจต่อรูปแบบลวดลายทอก รูปแบบผลิตภัณฑ์จากต้นกก การตลาดและความคุ้มค่า โดยผู้วิจัยใช้เครื่องมือจากแบบสอบถามแบบการวัดระดับความสำคัญใช้แบบมาตราส่วนประมาณค่า (Rating Scale) (นิรัช สุตสังข์, 2548ก) ในการประเมินหาระดับความพึงพอใจรายด้าน จากกลุ่มตัวอย่าง ที่เป็นผู้สนใจด้านการออกแบบ นักออกแบบและนักท่องเที่ยว จำนวน 100 คน

5. การวิเคราะห์ข้อมูล ผู้วิจัยได้ทำการวิเคราะห์ จากเครื่องมือที่ใช้ในการวิจัยโดยมีกระบวนการวิเคราะห์ข้อมูลดังนี้

5.1 การวิเคราะห์ข้อมูลทฤษฎี เอกสาร และการลงพื้นที่ ผู้วิจัยใช้วิธี การวิเคราะห์ สังเคราะห์ เอกสารภาคทฤษฎี และงานวิจัยที่เกี่ยวข้องกับการนำต้นกกไปใช้ประโยชน์ในลักษณะต่างๆ การหาอัตลักษณ์ พื้นถิ่นเพื่องานออกแบบ ทฤษฎีการออกแบบลวดลาย การพัฒนารูปผลิตภัณฑ์จากต้นกก มาวิเคราะห์เพื่อหา แนวทางในการพัฒนาลวดลายการทอ และผลิตภัณฑ์จากต้นกก

5.2 การวิเคราะห์จากแบบสัมภาษณ์ นำข้อมูลที่ได้มาจากการสัมภาษณ์นำมาบันทึกใน ลักษณะบรรยาย แล้วนำมาวิเคราะห์ในการหาแนวทางการพัฒนารูปแบบลวดลายกทอ และผลิตภัณฑ์จาก ต้นกก เพื่อให้สอดคล้องกับวัตถุประสงค์งานวิจัย แล้วสรุปผลเชิง สังเคราะห์

5.3 การวิเคราะห์จากแบบสอบถาม นำข้อมูลที่ได้จากการตอบแบบสอบถามภาพประกอบ ภาพจำลอง มาวิเคราะห์แล้วหาค่าเฉลี่ยความคิดเห็นในประเด็นต่างๆ วิเคราะห์ข้อมูลดังนี้

- ตอนที่ 1 ข้อมูลสถานภาพทั่วไปของผู้ตอบแบบสอบถามข้อมูลโดยใช้ความถี่ (Frequency)

- ตอนที่ 2 ข้อมูลจากแบบสอบถามประเมินความพึงพอใจต่อ และการพัฒนาผลิตภัณฑ์ ลวดลายกทอ และผลิตภัณฑ์จากต้นกก ที่ได้รับการพัฒนาแล้วทำการวิเคราะห์ข้อมูลดังนี้

(1) หาค่าเฉลี่ย (Mean) และค่าเบี่ยงเบนมาตรฐาน (Standard Deviation) ของระดับ ความพึงพอใจต่อลวดลายกทอ และผลิตภัณฑ์จากต้นกก นำเสนอรูปแบบตารางและคำบรรยายประกอบ โดย แบ่งเกณฑ์ดังนี้

4.50 - 5.00	หมายถึง	มีความเหมาะสมมากที่สุด
3.50 - 4.49	หมายถึง	มีความเหมาะสมมาก
2.50 - 3.49	หมายถึง	มีความเหมาะสมปานกลาง
1.50 - 2.59	หมายถึง	มีความเหมาะสมน้อย
1.00 - 1.49	หมายถึง	มีความเหมาะสมน้อยที่สุด

ผลการวิจัย

ในโครงการวิจัยนี้ผู้วิจัยได้ดำเนินการวิจัยตามวัตถุประสงค์การวิจัย โดยมีผลการวิจัยดังนี้

1. การใช้ประโยชน์ต้นกกพื้นถิ่นและการหาอัตลักษณ์ชุมชนโคกปรัง

1.1 การใช้ประโยชน์ต้นกกพื้นถิ่น ผู้วิจัยได้ศึกษาทั้งในเชิงทฤษฎีและการลงพื้นที่ภาคสนามใน ชุมชนโคกปรัง อำเภอวิเชียรบุรี จังหวัดเพชรบูรณ์ จากผลการศึกษาพบว่า ชุมชนโคกปรังมีการปลูกต้นกกใน ทุกครัวเรือน และมีการนำต้นกกมาแปรรูปโดยการตากแห้งและกรีดเป็นเส้นใยขนาดเล็ก เพื่อนำมาใช้ใน กระบวนการผลิตงานหัตถกรรม ทั้งนี้ ชุมชนมีทักษะด้านการย้อมเส้นใยก การสร้างลวดลาย และการทอเส้น ใยกให้เป็นผืนอย่างชำนาญ ซึ่งสอดคล้องกับแนวคิดทางทฤษฎีว่าด้วยการใช้ต้นกกในงานหัตถกรรม ตามที่ สถาพร ดิบุญมี ณ ชุมแพ และพิชัย สดภิบาล (2552) ได้อธิบายไว้



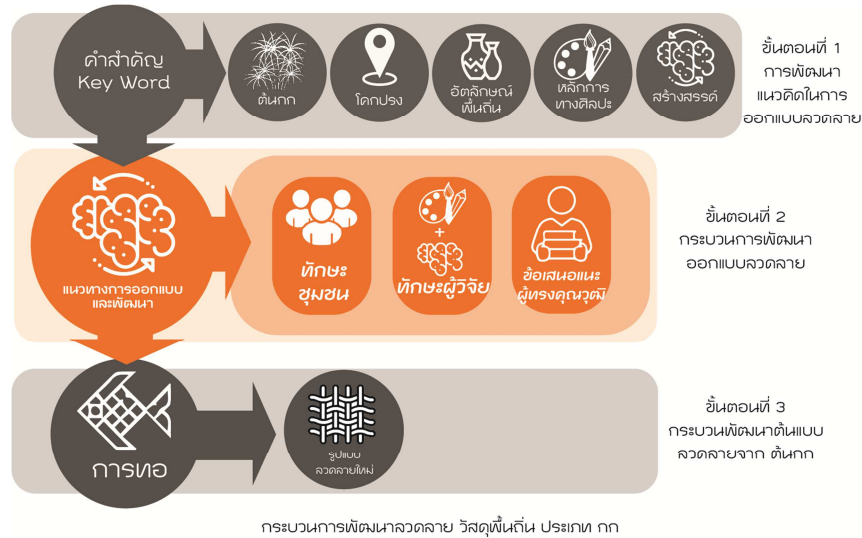
ภาพที่ 2 ลักษณะการใช้ประโยชน์จากต้นกกในชุมชน

1.2 การหาอัตลักษณ์ชุมชนโคกปรอง จากการลงพื้นที่เพื่อศึกษาอัตลักษณ์ของชุมชน ผู้วิจัยได้เก็บข้อมูลโดยการสัมภาษณ์ผู้นำชุมชนและสมาชิกในชุมชนโคกปรอง อำเภอวิเชียรบุรี จังหวัดเพชรบูรณ์ พบว่าสมาชิกส่วนใหญ่มีถิ่นกำเนิดดั้งเดิมจากภาคตะวันออกเฉียงเหนือ (ภาคอีสาน) และได้ย้ายถิ่นฐานมาตั้งถิ่นฐานในพื้นที่ดังกล่าว เนื่องจากมีความใกล้ชิดทางภูมิศาสตร์กับภูมิลำเนาเดิม สำหรับชื่อ “โคกปรอง” มีที่มาจากสภาพพื้นที่ในอดีตซึ่งเป็นจุดพักระหว่างการเดินทางจากภาคตะวันออกเฉียงเหนือเข้าสู่ภาคกลาง โดยบริเวณดังกล่าวมีต้นปรองขึ้นอยู่เป็นจำนวนมาก ผู้เดินทางจึงเรียกจุดพักแห่งนี้ว่า “โคกปรอง” และต่อมากลายเป็นชื่อของชุมชน วิถีชีวิตของชุมชนส่วนใหญ่ประกอบอาชีพเกษตรกรรมเป็นหลัก เมื่อสิ้นสุดฤดูกาลเพาะปลูก สมาชิกชุมชนโดยมากประกอบอาชีพเสริมด้านงานหัตถกรรม ซึ่งงานหัตถกรรมที่สำคัญในพื้นที่ ได้แก่ การทอผ้า การทอกรอก การทอหม้อแฝก และการพัฒนาผลิตภัณฑ์จากวัสดุท้องถิ่น อันได้แก่ ผ้าทอ ต้นกก และหม้อแฝก อัตลักษณ์ดังกล่าวสอดคล้องกับแนวคิดของ อรรถ วานิชกร (2559) ที่อธิบายการสร้างอัตลักษณ์ของชุมชนผ่านประวัติศาสตร์และสิ่งแวดล้อมทางธรรมชาติ และแนวคิดของ แสนชัย ลิขิตธีรวิฑูมิ (2567) ที่สร้างอัตลักษณ์ผ่านวิถีชีวิต วัสดุพื้นถิ่น กายภาพของชุมชน ซึ่งผลการวิเคราะห์อัตลักษณ์ชุมชนโคกปรองสะท้อนให้เห็นตัวบ่งชี้สำคัญในเชิงภูมิศาสตร์และวิถีชีวิต โดยในปัจจุบัน ต้นกกและหม้อแฝกถือเป็นตัวแทนสำคัญของพื้นที่ แม้ว่าต้นปรองจะมีจำนวนลดลง แต่ยังคงเป็นสัญลักษณ์ที่คนภายนอกรับรู้และเป็นชื่อหลักของตำบล ขณะที่อัตลักษณ์ด้านวิถีชีวิตโดดเด่นในลักษณะงานหัตถกรรมการทอ ซึ่งทั้งหมดนี้สามารถสรุปเป็นคำสำคัญ (Keywords) สำหรับการพัฒนา ได้แก่ ต้นปรอง ต้นกก และการทอ

2.การออกแบบลวดลายกทอ และการออกแบบและพัฒนาผลิตภัณฑ์จากต้นกก

2.1 การออกแบบลวดลายกทอ ผู้วิจัยได้ดำเนินการเก็บรวบรวมข้อมูลภาคสนามโดยใช้วิธีการสังเกต การจดบันทึก การบันทึกภาพถ่าย และการสัมภาษณ์ผู้เชี่ยวชาญด้านการผลิตในชุมชน เพื่อนำข้อมูลที่ได้มาประยุกต์ร่วมกับหลักการออกแบบทางศิลปะในการพัฒนาลวดลายที่สะท้อนอัตลักษณ์ของชุมชน กระบวนการวิจัยดังกล่าวประกอบด้วยการวิเคราะห์รูปแบบการทอต้นกกดั้งเดิม ควบคู่กับการสร้างสรรค์และ

พัฒนารูปแบบใหม่ เพื่อให้ได้ลวดลายและผลิตภัณฑ์ที่มีคุณค่าทางวัฒนธรรมและสามารถเพิ่มมูลค่าให้แก่วัสดุท้องถิ่นได้อย่างยั่งยืน



ภาพที่ 3 กระบวนการขั้นตอนการออกแบบลวดลายกกทอ

จากภาพที่ 3 ผู้วิจัยได้ประยุกต์ใช้กระบวนการออกแบบและการพัฒนาผลิตภัณฑ์ในการสร้างสรรค์ลวดลายจากวัสดุพื้นถิ่นประเภทตังก โดยมีกระบวนการวิเคราะห์และพัฒนาลวดลายแบ่งออกเป็น 3 ขั้นตอน ดังนี้


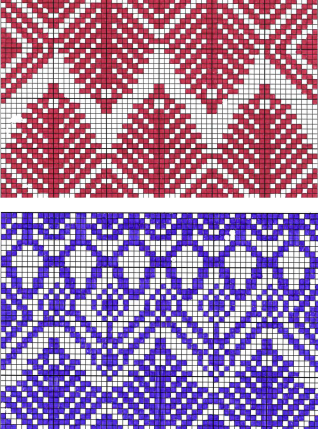

(1) ขั้นตอนการพัฒนาแนวคิดในการออกแบบลวดลาย ขั้นตอนนี้เป็นการสังเคราะห์แนวคิดจากคำสำคัญที่ได้จากผลการวิจัยและการศึกษาอัตลักษณ์ของชุมชนโคกปรัง โดยผู้วิจัยได้กำหนดองค์ประกอบหลัก ได้แก่ วัสดุ: ตันก พื้นที: ชุมชนโคกปรัง หลักการพัฒนา: ทฤษฎีหลักการทางศิลปะ การสร้างสรรค์: การประยุกต์และต่อยอดหลักการทางศิลปะเพื่อพัฒนาลวดลาย

(2) ขั้นตอนการพัฒนาลวดลายจากตังก กระบวนการในขั้นตอนนี้อาศัยทักษะการทอของสมาชิกชุมชนร่วมกับทักษะของผู้วิจัยด้านการออกแบบและพัฒนาลวดลาย โดยมีการจัดทำต้นแบบลวดลายจากตังก พร้อมทั้งให้ผู้ทรงคุณวุฒิด้านการออกแบบและงานหัตถกรรมทำการประเมินรูปแบบที่พัฒนา เพื่อให้ได้ข้อเสนอแนะเชิงวิชาการสำหรับการปรับปรุง

(3) ขั้นตอนการพัฒนาต้นแบบลวดลายจากตังก ขั้นตอนนี้เน้นการประยุกต์ทักษะของชุมชนในการพัฒนาแม่พิมพ์และการทอลวดลายจากตังกตามรูปแบบที่ได้รับการคัดเลือก โดยเป็นการผสมองค์ความรู้ดั้งเดิมของชุมชนเข้ากับแนวทางการออกแบบเชิงสร้างสรรค์ เพื่อให้ได้ต้นแบบลวดลายที่สามารถนำไปใช้ในการผลิตเชิงประยุกต์ได้อย่างเหมาะสม

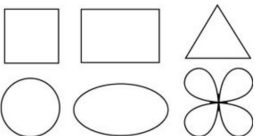
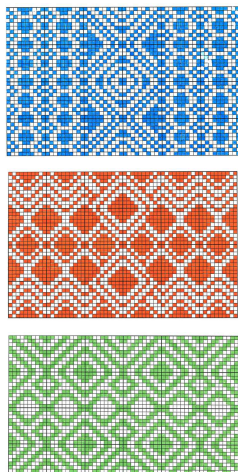

ในการออกแบบลวดลายกกทอ ผู้วิจัยคำนึงถึงหลักทฤษฎีในด้านการออกแบบ (Design Theory) องค์ประกอบทางศิลปะ (Visual Element) (ชูลุด นิมเสมอ, 2553) ผสมผสานกับอัตลักษณ์พื้นถิ่นที่ได้จากการลงพื้นที่ ซึ่งผู้วิจัยได้พัฒนาลวดลายกกทอ 5 รูปแบบ ดังตารางที่ 1 และ 2 ที่แสดงแนวคิด และหลักการและรูปแบบในการออกแบบลวดลายกกทอ

ตารางที่ 1 แสดงแนวคิดในการพัฒนาลวดลายกทอ และต้นแบบกทอ จากอัตลักษณ์พื้นถิ่น

แนวคิดในการพัฒนา	ผลงานภาพร่าง	ต้นแบบกทอ
แนวคิดจาก “ต้นปรัง” 		

จากตารางที่ 1 แสดงแนวคิดการพัฒนาลวดลายกทอโดยอาศัยอัตลักษณ์พื้นถิ่นเป็นฐานคิด โดยเลือก “ต้นปรัง” เป็นต้นแบบในการสร้างแรงบันดาลใจ นำลักษณะเด่นของใบปรังมาประยุกต์ร่วมกับรูปแบบลายเส้นเรขาคณิต เพื่อก่อให้เกิดจังหวะและความสมดุลในการออกแบบ ทั้งนี้ การสร้างต้นแบบลวดลายสำหรับกทอต้องผ่านกระบวนการตัดทอนจากภาพร่างเดิมให้เหมาะสมกับข้อจำกัดของกทอ รวมถึงการออกแบบแม่พิมพ์ลายที่สอดคล้องกับจังหวะการทอ โดยอาศัยการใช้ลวดลายซ้ำเป็นองค์ประกอบหลัก เพื่อให้ได้รูปแบบลวดลายที่คงเอกลักษณ์และสามารถนำไปใช้ได้จริงในกระบวนการผลิต

ตารางที่ 2 แสดงแนวคิดในการพัฒนาลวดลายกทอ และต้นแบบกทอ จากรูปร่างเรขาคณิต

แนวคิดในการพัฒนา	ผลงานภาพร่าง	ต้นแบบกทอ
แนวคิดจาก “รูปร่างเรขาคณิต” ที่ต้องการสะท้อนทักษะและ เทคนิคการทอลวดลายของ ชุมชน 		

จากตารางที่ 2 แสดงแนวคิดการพัฒนาลวดลายกทออาศัยหลักการจัดวางรูปร่างเรขาคณิตให้เกิดจังหวะและความต่อเนื่องผ่านการซ้ำซ้ำของลวดลาย โดยลายเรขาคณิตมีความซับซ้อนน้อย เพื่อให้ชุมชนได้สะท้อนทักษะ และเทคนิคการทอในรูปแบบใหม่ ๆ แล้วนำไปจัดทำต้นแบบ อย่างไรก็ตาม ใดๆก็ตาม รูปร่างของลวดลาย

อาจมีความแตกต่างจากภาพร่างเดิม เนื่องจากข้อจำกัดของขนาดที่ทอ เส้นก และแม่พิมพ์สำหรับสร้าง ลวดลาย

2.2 การออกแบบและพัฒนาผลิตภัณฑ์จากต้นก การพัฒนาผลิตภัณฑ์จากวัสดุพื้นถิ่นประเภท กในครั้งนี้ ผู้วิจัยประยุกต์ใช้กระบวนการออกแบบและพัฒนาผลิตภัณฑ์ (Product Design and Development Process) เพื่อให้ได้ผลงานที่มีความสมบูรณ์ โดยมุ่งเน้นการวิเคราะห์และพัฒนาผลิตภัณฑ์ที่เหมาะสมกับบริบทของชุมชน ทั้งนี้ ผู้วิจัยคำนึงถึงทักษะด้านการตัดเย็บของสมาชิกในชุมชน จึงเลือกพัฒนา ผลิตภัณฑ์ประเภทกระเป๋า ซึ่งสอดคล้องกับความสามารถและประสบการณ์ของชุมชนในการเย็บกระเป๋า หลากหลายรูปแบบ ผลลัพธ์ที่ได้คือการสร้างสรรค์ผลิตภัณฑ์จากต้นกที่มีทั้งความเหมาะสมต่อการผลิตใน ชุมชน และมีศักยภาพในการเพิ่มมูลค่าสินค้า ที่สอดคล้องกับแนวคิดของ รจนา จันทราสา (2558) ที่มีเทคนิค ในการสร้างแนวคิดในการพัฒนาผลิตภัณฑ์ในเรื่องของการคำนึงของทักษะชุมชน และยังคงสอดคล้องกับแนว ททางการสร้างสรรค์ผลิตภัณฑ์ของ นิรัช สุตสังข์ (2548ข) ที่ต้องคำนึงถึงรูปทรงที่มาของแนวคิด และความ เป็นไปได้ของรูปแบบผลิตภัณฑ์ โดยมีกระบวนการขั้นตอนดังนี้

(1) การร่างภาพระดมความคิด เป็นการกระบวนการหารูปแบบผลิตภัณฑ์ที่เหมาะสมกับ ทักษะชุมชน โดยมีการกำหนดสัดส่วนระหว่างกทอ และวัสดุประเภทอื่น ๆ เพื่อให้ได้รูปแบบที่เหมาะสมกับ กายภาพของกทอ และสอดคล้องกับทักษะการตัดเย็บของชุมชน



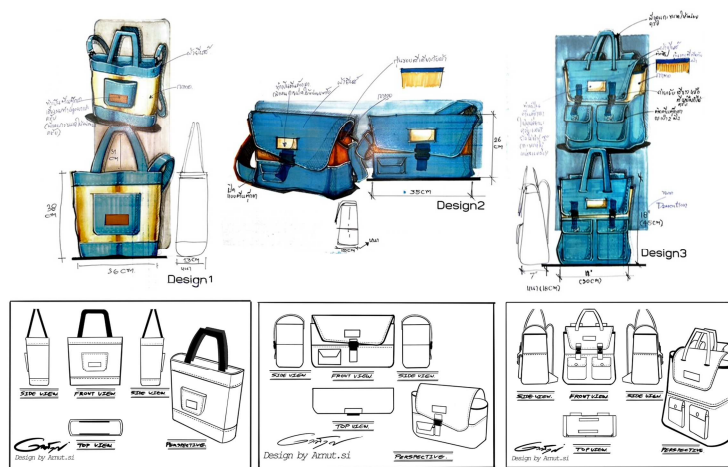
ภาพที่ 4 กระบวนการขั้นตอนการออกแบบลวดลายกทอ

(2) กระบวนการพัฒนาและคัดเลือกรูปแบบผลิตภัณฑ์ เป็นขั้นตอนที่มุ่งเน้นการคัดเลือกภาพ ร่างจากการระดมความคิด โดยผู้วิจัยได้นำเสนอภาพร่างให้ผู้เชี่ยวชาญด้านการออกแบบและผู้เชี่ยวชาญด้าน การผลิตพิจารณา โดยใช้หลักเกณฑ์การประเมินที่สอดคล้องกับหลักการออกแบบผลิตภัณฑ์ จากนั้นจึงพัฒนา ภาพร่างที่ผ่านการคัดเลือกให้มีความสมบูรณ์มากขึ้น เพื่อให้เห็นรายละเอียดเชิงรูปธรรมของผลิตภัณฑ์ที่ได้รับ การคัดเลือก จำนวน 3 รูปแบบ โดยเลือกจากภาพร่างหมายเลข 8, 9 และ 13 ดังภาพที่ 5



ภาพที่ 5 ภาพร่างที่ได้คัดเลือกในการขึ้นต้นแบบผลิตภัณฑ์จากต้นกก

(3) การใส่รายละเอียดก่อนการขึ้นต้นแบบ จากขั้นตอนการคัดเลือกต้นแบบเพื่อการผลิต ผู้วิจัยได้ทำการดำเนินการใส่รายละเอียดเพื่อการผลิต ขนาด สัดส่วน วัสดุ เพื่อให้กลุ่มชุมชนสามารถนำทักษะการตัดเย็บมาใช้ในการขึ้นต้นแบบได้ดังภาพที่ 6



ภาพที่ 6 ภาพการใส่รายละเอียดภาพร่างเพื่อการขึ้นต้นแบบผลิตภัณฑ์จากต้นกก

(4) การขึ้นต้นแบบผลิตภัณฑ์จากต้นกก หลังจากการจัดทำภาพร่างที่สมบูรณ์ ผู้วิจัยได้นำแบบร่างดังกล่าวส่งต่อให้ชุมชนเพื่อดำเนินการขึ้นต้นแบบผลิตภัณฑ์จากต้นกก โดยมีการนำลวดลายกทอมาใช้เป็นวัสดุหลักร่วมในการสร้างต้นแบบ ดังภาพที่ 7



ภาพที่ 7 ต้นแบบผลิตภัณฑ์จากกทอ และทักษะการขึ้นต้นแบบของชุมชน

3. การประเมินความพึงพอใจรูปแบบลวดลายกทอ และผลิตภัณฑ์จากต้นกก ในโครงการวิจัยนี้ ผู้วิจัยได้แบ่งการประเมินความพึงพอใจ 4 ด้าน ได้แก่ ด้านการถอดอัตลักษณ์ ด้านลวดลายกทอ ด้านผลิตภัณฑ์จากต้นกก และด้านการตลาด และความคุ้มค่า ซึ่งสอดคล้องกับ รพีพัฒน์ มั่นพรม (2560) ที่กล่าวถึง

การประเมินผลิตภัณฑ์ทางวัฒนธรรมที่ต้องคำนึงถึง อัตลักษณ์พื้นที่ การพัฒนาผลิตภัณฑ์ที่สอดคล้องกับ อัตลักษณ์พื้นที่ ด้านการออกแบบเป็นไปตามหลักการออกแบบผลิตภัณฑ์ และการตลาด ความคุ้มค่าของ ผลิตภัณฑ์ ดังตารางที่ 3

ตารางที่ 3 แสดงผลประเมินความพึงพอใจรูปแบบลวดลายกทอ และผลิตภัณฑ์จากต้นกก (n=100)

รายการ	\bar{X}	S.D.	ระดับความ พึงพอใจ
ด้านการถอดอัตลักษณ์			
1.การนำอัตลักษณ์ชุมชนมาพัฒนาลวดลาย	4.55	.54	มากที่สุด
2. การนำอัตลักษณ์ชุมชนมาพัฒนาผลิตภัณฑ์	4.53	.52	มากที่สุด
3. การนำอัตลักษณ์ชุมชนมาพัฒนาตราสัญลักษณ์สินค้า	4.81	.64	มากที่สุด
4. การสื่อความหมายอัตลักษณ์ชุมชนมาเป็นแนวคิดด้านการออกแบบ	4.70	.60	มากที่สุด
ภาพรวมของความพึงพอใจด้านการถอดอัตลักษณ์พื้นที่ชุมชน	4.64	.13	มากที่สุด
ด้านการออกแบบลวดลาย			
1.ลวดลาย กท ทอ มีความต่อเนื่อง จังหวะและการทำซ้ำ ในการออกแบบมีความสัมพันธ์กัน	4.63	.64	มากที่สุด
2. ลวดลาย กท มีความเหมาะสมกับอัตลักษณ์ในพื้นที่ ชุมชน	4.50	.53	มากที่สุด
3. ลวดลาย กท สามารถนำไปพัฒนาเป็นผลิตภัณฑ์อื่นได้	4.50	.53	มากที่สุด
4. ลวดลาย กท มีการใช้สีที่เหมาะสมกับลวดลาย	4.50	.53	มากที่สุด
5. ลวดลาย กท มีการผสมผสานทักษะชุมชนและผู้ออกแบบ	4.55	.54	มากที่สุด
ภาพรวมความพึงพอใจด้านการออกแบบลวดลายกทอ	4.53	.056	มากที่สุด
ด้านการออกแบบผลิตภัณฑ์จากต้นกก			
ด้านความสวยงาม			
1.รูปทรง สัดส่วน ของผลิตภัณฑ์มีความเหมาะสมกับวัสดุพื้นถิ่นประเภทต้นกก	4.55	.54	มากที่สุด
2.การใช้สีบนผลิตภัณฑ์มีความเหมาะสมกับวัสดุพื้นถิ่นประเภทต้นกก	4.53	.52	มากที่สุด
3.มีการเลือกใช้วัสดุร่วมและส่วนประดับผลิตภัณฑ์มีความเหมาะสมกับวัสดุพื้นถิ่นประเภทต้นกก	4.81	.64	มากที่สุด
4.การใช้แนวคิดในการออกแบบเหมาะสมกับรูปแบบผลิตภัณฑ์ที่ได้รับการพัฒนา	4.70	.60	มากที่สุด
ด้านประโยชน์ใช้สอยและการใช้งาน	4.54	.04	มากที่สุด
5.ผลิตภัณฑ์มีรูปแบบประโยชน์ใช้สอยต่างๆเหมาะสมกับผลิตภัณฑ์ที่ได้รับการพัฒนา	4.56	.53	มากที่สุด
6.ผลิตภัณฑ์มีขนาดสัดส่วนเหมาะสมกับผู้ใช้งาน	4.50	.60	มากที่สุด
7.ผลิตภัณฑ์มีรูปแบบการใช้งานที่เหมาะสม	4.60	.67	มากที่สุด
8.วัสดุผลิตภัณฑ์มีความคงทนเหมาะสมกับการใช้งาน	4.53	.62	มากที่สุด
ด้านการดูแลรักษาและซ่อมแซม	4.12	.16	มาก
9.ผลิตภัณฑ์ที่ได้รับการพัฒนาสามารถดูแลรักษาได้ง่าย	4.24	.47	มาก
10.ผลิตภัณฑ์ที่ได้รับการพัฒนาสามารถซ่อมแซมได้ง่าย	4.00	.43	มาก
ภาพรวมด้านการออกแบบพัฒนาผลิตภัณฑ์จากต้นกก	4.43	.27	มาก
ด้านการตลาดและความคุ้มค่า			
1.การพัฒนาผลิตภัณฑ์ตรงกับกลุ่มผู้ใช้	4.63	.64	มากที่สุด
2.ตราสัญลักษณ์สินค้าสอดคล้องกับผลิตภัณฑ์	4.50	.53	มากที่สุด
3.มีโอกาสเป็นไปได้ในการทำตลาด	4.50	.53	มากที่สุด
ภาพรวมด้านการตลาดและความคุ้มค่า	4.54	.007	มากที่สุด

จากตารางที่ 3 ผู้วิจัยได้ประเมินความพึงพอใจของกลุ่มตัวอย่างทั้ง 4 ด้าน โดยด้านการถอดอัตลักษณ์พื้นที่ อยู่ในระดับพึงพอใจมากที่สุด ค่าเฉลี่ย 4.64 ด้านการตลาดและความคุ้มค่า อยู่ในระดับพึงพอใจมากที่สุด ค่าเฉลี่ย 4.54 ด้านการออกแบบลวดลาย อยู่ในระดับพึงพอใจมากที่สุด 4.53 และด้านการออกแบบผลิตภัณฑ์จากต้นกก อยู่ในระดับพึงพอใจมากที่สุด 4.36 ภาพรวมทั้ง 4 ด้าน ระดับพึงพอใจมากที่สุด ค่าเฉลี่ย 4.51

ตารางที่ 4 แสดงผลการวิเคราะห์สมมติฐานความพึงพอใจรายด้าน

รายการ	\bar{X}	S.D.	t	df	p-value
1. ด้านอัตลักษณ์พื้นที่ชุมชน	4.64	.65	9.85	99	< .001
2. ด้านการออกแบบลวดลาย	4.53	.56	9.46	99	< .001
3. ด้านการพัฒนาผลิตภัณฑ์	4.36	.21	17.14	99	< .001
4. ด้านการตลาดและความคุ้มค่า	4.54	.57	9.47	99	< .001

จากตารางที่ 4 เป็นการวิเคราะห์สมมติฐาน แบบ One-Sample t-test ซึ่งให้เห็นว่าผลระดับความพึงพอใจสูงกว่าระดับค่ากลางอย่างมีนัยสำคัญทางสถิติที่ระดับ .05 แสดงให้เห็นว่าผลการประเมินความพึงพอใจสูงกว่าค่าที่ผู้วิจัยตั้งไว้ซึ่งอยู่ระดับดี

สรุปผลและอภิปรายผล

ในโครงการวิจัยนี้ผู้วิจัย สรุปและอภิปรายผลตามวัตถุประสงค์ที่ตั้งไว้ดังนี้

1. ด้านการใช้ประโยชน์จากต้น และการหาอัตลักษณ์ชุมชน ในมิติของการใช้ประโยชน์จากต้นกก และการสืบค้นอัตลักษณ์ชุมชน ผู้วิจัยได้นำทักษะและภูมิปัญญาของสมาชิกชุมชนมาเป็นพื้นฐานในการพัฒนา ลวดลายและการทอให้เป็นผืน โดยอาศัยกระบวนการเตรียมวัสดุจากต้นกก อาทิ การตากแห้ง การกรีดเส้นใย การย้อมสี การทำแม่พิมพ์ลวดลาย และกระบวนการทอ ซึ่งสอดคล้องกับแนวทางของสถาพร ดีบุญมี ณ ชุมแพ และพิชัย สดภิบาล (2552) ที่เน้นการนำต้นกกไปใช้ในงานหัตถกรรมท้องถิ่น ด้านการสืบค้นอัตลักษณ์ชุมชน ผู้วิจัยได้ใช้ถิ่นฐานของชุมชนเป็นแนวคิด โดยประยุกต์การลงพื้นที่ และวิเคราะห์ภูมิหลังทางประวัติศาสตร์ สภาพแวดล้อมทางธรรมชาติ สถาปัตยกรรม และบริบททางกายภาพของพื้นที่ เพื่อกำหนดอัตลักษณ์ของชุมชน แนวทางดังกล่าวสอดคล้องกับข้อเสนอของ อรัญ วานิชกร (2559) และแสนชัย ลิขิตธีรภูมิ (2567) ที่ให้ความสำคัญกับวิถีชีวิต วัสดุพื้นถิ่น วัฒนธรรม และภูมิทัศน์ทางกายภาพในการสร้างอัตลักษณ์เช่นเดียวกัน ทั้งนี้ ผู้วิจัยยังได้เชื่อมโยงกับเรื่องเล่าท้องถิ่นว่าพื้นที่ชุมชนเคยเป็นจุดพักของผู้สัญจรเดินทาง โดยบริเวณดังกล่าวเรียกว่า “โคกปรัง” เนื่องจากมีต้นปรังขึ้นอยู่เป็นจำนวนมาก ผู้วิจัยจึงนำนัยสำคัญของต้นปรังมาเป็นแรงบันดาลใจในการออกแบบและพัฒนาลวดลายกทอในงานวิจัยนี้

2. ด้านการออกแบบลวดลายกทอ และผลิตภัณฑ์จากต้นกก ด้านการออกแบบลวดลายกทอ ผู้วิจัยได้ประยุกต์ใช้หลักทัศนธาตุและองค์ประกอบทางศิลปะเพื่อสร้างลวดลายจำนวน 5 รูปแบบ โดยยึดแนวทางการพัฒนาลวดลายตามหลักการของ ชลูด นิมเสมอ (2553) ซึ่งส่งผลให้เกิดรูปแบบลวดลายที่สะท้อน

ถึงเอกลักษณ์ชุมชนได้อย่างชัดเจน สำหรับการออกแบบผลิตภัณฑ์จากต้นกก ผู้วิจัยได้พัฒนาผลิตภัณฑ์ต้นแบบจำนวน 3 รูปแบบ โดยอาศัยแนวคิดเชิงสร้างสรรค์และกระบวนการออกแบบผลิตภัณฑ์ที่สอดคล้องกับแนวทางของ รจนา จันทราสา (2558) และ นิรัช สุตสังข์ (2548ข) ที่ให้ความสำคัญของทักษะชุมชนในการออกแบบ และหลักการสร้างสรรค์ผลิตภัณฑ์การออกแบบที่คำนึงถึงรูปทรง และความเป็นไปได้ของผลิตภัณฑ์ ผลงานที่ได้จึงเป็นผลิตภัณฑ์ที่สามารถต่อยอดศักยภาพของวัสดุท้องถิ่นสู่การใช้งานจริงและเพิ่มมูลค่าเชิงเศรษฐกิจได้อย่างดี

3. ด้านการประเมินรูปแบบลวดลายกทอ และรูปแบบผลิตภัณฑ์จากต้นกก ในส่วนของการประเมินความพึงพอใจ กลุ่มตัวอย่างจำนวน 100 คน มีระดับความพึงพอใจโดยรวมอยู่ในระดับ “มากที่สุด” (ค่าเฉลี่ย 4.54) โดยเฉพาะด้านการถอดอัตลักษณ์ (ค่าเฉลี่ย 4.64) การออกแบบลวดลายกทอ (ค่าเฉลี่ย 4.53) และด้านการตลาดและความคุ้มค่า (ค่าเฉลี่ย 4.54) ขณะที่ด้านการพัฒนาผลิตภัณฑ์อยู่ในระดับ “มาก” (ค่าเฉลี่ย 4.36) ผลการทดสอบสมมติฐานด้วยสถิติ One-Sample t-test แสดงให้เห็นว่าค่าความพึงพอใจสูงกว่าค่ากลางอย่างมีนัยสำคัญทางสถิติที่ระดับ .05 สะท้อนให้เห็นว่าลวดลายและผลิตภัณฑ์จากต้นกกที่ได้รับการพัฒนามีศักยภาพในการตอบสนองความต้องการของกลุ่มเป้าหมายได้เกินกว่ามาตรฐานที่กำหนด ซึ่งถือเป็นการยืนยันถึงความเหมาะสมของแนวทางการออกแบบเชิงอัตลักษณ์ควบคู่กับการพัฒนาผลิตภัณฑ์เพื่อเพิ่มมูลค่าวัสดุท้องถิ่น ทั้งนี้ผลการวิจัยดังกล่าวสอดคล้องกับแนวคิดของ รพีพัฒน์ มั่นพรม (2560) ที่ให้ความสำคัญกับการประเมินอัตลักษณ์ ความสวยงามของลวดลาย ความเหมาะสมด้านการใช้สอยของผลิตภัณฑ์ ตลอดจนปัจจัยด้านการตลาดและความคุ้มค่า

ข้อเสนอแนะ

1. ข้อเสนอแนะในการใช้ประโยชน์ สามารถนำไปพัฒนาเชิงวิชาการโดยพัฒนาคู่มือองค์ความรู้ในการพัฒนาลวดลายจากต้นกก แนวทางในการพัฒนาผลิตภัณฑ์จากต้นกก การนำองค์ความรู้ในงานวิจัยเข้าสู่ชั้นเรียน เช่นรายวิชาศิลปนิพนธ์ การออกแบบงานหัตถกรรม เชิงพาณิชย์การพัฒนาลวดลายกทอ รูปแบบอื่นๆ การย้อมสีทันสมัยเป็นปัจจุบัน การพัฒนาผลิตภัณฑ์จากต้นกก ให้มีหลากหลายรูปแบบทันต่อยุคสมัย ใช้งานได้หลากหลายรูปแบบ ทุกเพศ ทุกวัย โดยคำนึงถึงทักษะชุมชนเป็นสำคัญ

2. ข้อเสนอแนะในการวิจัยครั้งต่อไป ได้แก่ การนำกระบวนการวิจัยนี้ไปใช้ในพื้นที่อื่นๆ ทั้งนี้ต้องคำนึงถึงบริบทของชุมชน เช่นทักษะของคนในชุมชน ต้นทุนในการผลิต การสร้างนักปฏิบัติในชุมชนเพื่อส่งต่อองค์ความรู้ และการเตรียมความพร้อมให้กับชุมชนก่อนนำไปถ่ายทอดองค์ความรู้

กิตติกรรมประกาศ

ผู้วิจัยขอขอบคุณสำนักงานการวิจัยแห่งชาติ (วช.) ที่สนับสนุนทุนวิจัยในการดำเนินงาน ขอขอบคุณผู้ทรงคุณวุฒิด้านศิลปกรรมที่ให้ข้อเสนอแนะ และเจ้าหน้าที่ประสานจากสำนักงานการวิจัยแห่งชาติ (วช.) ที่ประสานงานด้านต่างๆ ขอขอบคุณสถาบันวิจัยและพัฒนา มหาวิทยาลัยเทคโนโลยีราชมงคลพระนคร ที่ช่วยประสานงานด้านการจัดทรัพย์สินทางปัญญา และเอกสารต่างๆ ในการดำเนินโครงการวิจัย ขอขอบคุณ

ผู้ใหญ่บ้านหมู่ที่ 3 ตำบลโคกปรัง อำเภอวิเชียรบุรี จังหวัดเพชรบูรณ์ ที่ประสานงานด้านการทำต้นแบบต่างๆ
นำไปใช้ประโยชน์ และต่อยอดเชิงพาณิชย์ได้สำเร็จ

เอกสารอ้างอิง

- ชลูด นิ่มเสมอ. (2553). *องค์ประกอบทางศิลปะ Composition Art*. สำนักพิมพ์อัมรินทร์.
- นิรัช สุดสังข์. (2548ก). *การวิจัยการออกแบบผลิตภัณฑ์อุตสาหกรรม*. โอ เอส พริ้นติ้ง เฮาส์.
- _____. (2548ข). *ออกแบบผลิตภัณฑ์อุตสาหกรรม Industrial Design*. โอ เอส พริ้นติ้ง เฮาส์.
- รจนา จันทราสา (2558). *การออกแบบผลิตภัณฑ์หัตถกรรมหญ้าแฝก*. สำนักพิมพ์จุฬาลงกรณ์มหาวิทยาลัย.
- รพีพัฒน์ มั่นพรม. (2560). การพัฒนาและสร้างมูลค่าผลิตภัณฑ์ของที่ระลึกสำหรับจังหวัดนครสวรรค์. *วารสารวิชาการ ศิลปะสถาปัตยกรรม มหาวิทยาลัยนครสวรรค์*, 8(1), 40 – 51.
- สถาพร ตีบุญมี ณ ชุมแพ และพิชัย สดภิบาล. (2552). *วัสดุพื้นถิ่นภาคกลางที่ใช้ในการผลิตครุภัณฑ์*. โอ เอส พริ้นติ้ง เฮาส์.
- สุภัททา ปิณฑาแพทย์. (2564). การสัมภาษณ์เพื่อการวิจัยเชิงคุณภาพ. *วารสารพัฒนาธุรกิจและอุตสาหกรรม มหาวิทยาลัยเทคโนโลยีพระจอมเกล้าพระนครเหนือ*, 1(3), 1 – 3.
- แสนชัย ลิขิตธีรวุฒิ. (2567). การออกแบบเรขศิลป์สำหรับสร้างอัตลักษณ์ และส่งเสริมภาพลักษณ์ชุมชน กุฎีจิ้น. *วารสารวิชาการมนุษยศาสตร์และสังคมศาสตร์ มหาวิทยาลัยราชภัฏธนบุรี*, 7(1), 99 – 112.
- อรัญ วาณิชกร. (2559). *การออกแบบผลิตภัณฑ์ท้องถิ่น*. สำนักพิมพ์แห่งจุฬาลงกรณ์มหาวิทยาลัย.