

ปรัชญาของขงจื้อกับการจัดระเบียบทางสังคม : การศึกษาวิเคราะห์คัมภีร์หลุนอิว*

อติชาติ คำพอง¹ และ อรอนงค์ อินสาardt²

^{1,2}สาขาภาษาตะวันออก

^{1,2}คณะมนุษยศาสตร์และสังคมศาสตร์

^{1,2}มหาวิทยาลัยขอนแก่น

บทคัดย่อ

บทความวิจัยชิ้นนี้มีวัตถุประสงค์เพื่อศึกษาแนวคิดการจัดระเบียบทางสังคมของขงจื้อที่ปรากฏในคัมภีร์หลุนอิว โดยใช้แหล่งข้อมูลปฐมภูมิ คือ คัมภีร์หลุนอิวฉบับถอดความภาษาจีนปัจจุบันของหยางป้อจวิน ผู้วิจัยได้นำคัมภีร์มาศึกษา แปลเป็นภาษาไทย พร้อมทั้งจัดประเภทตัวบทตามกรอบทฤษฎีโครงสร้างหน้าที่ของทัลคอตต์ พาร์สัน แล้วจึงทำการวิเคราะห์ข้อมูลด้วยวิธีวิเคราะห์ความเชื่อมโยงของเนื้อหา (content analysis) ผลการศึกษาพบว่า ขงจื้อเสนอแนวคิดการจัดระเบียบทางสังคมโดยเริ่มจากการปฏิรูปสังคมตั้งแต่วรรณกรรมโดยการกำหนดแบบแผนทางพฤติกรรมของสมาชิกของสังคมในอุดมคติ คือ วิทยุณชนชั้น แล้วเสนอให้ใช้การศึกษา คือ การเรียนรู้อบรมตามจารีตหรือหลักรวมไปถึงการรู้จักเลือกปฏิบัติตามแบบอย่างที่ดี เป็นกระบวนการในการขัดเกลาทางสังคมทั้งทางตรงและทางอ้อมเพื่อให้สมาชิกเกิดการควบคุมจากภายนอกสู่ภายในจนบรรทัดฐานทางสังคม คุณธรรมและคุณค่าเข้าไปเป็นส่วนหนึ่งในโครงสร้างทางบุคลิกภาพของตน ขงจื้อมองว่า ผู้ที่ผ่านการขัดเกลาทางสังคมตามหลัมาตีแล้วคือ

*บทความนี้เป็นส่วนหนึ่งของงานวิจัยเรื่อง “การศึกษาแนวคิดในคัมภีร์หลุนอิวต่อการจัดระเบียบทางสังคมจีน” ได้รับทุนสนับสนุนการวิจัยจากคณะมนุษยศาสตร์และสังคมศาสตร์ปีงบประมาณ 2561

สมาชิกผู้มีความสามารถปฏิบัติตามบรรทัดฐานทางสังคมได้อย่างเหมาะสมตามสถานภาพ บทบาทและช่วงชั้นทางสังคมที่ตนดำรงอยู่ โดยมีบรรทัดฐานเชิงภววิทยา คือ “มนุษยธรรม” หรือ “เหริน” (仁) เป็นเป้าหมายเชิงคุณค่าสูงสุด คือ การเดินไปสู่ความปรองดองและการมีสัมพันธภาพที่ดีงามระหว่างสมาชิกจนเกิดเป็นสังคมในอุดมคติที่เรียกว่า “ชุมชนมีมนุษยธรรม”

คำสำคัญ ; ปรัชญาของขงจื้อ, การจัดระเบียบทางสังคม, คัมภีร์หลุนอวี่, สังคมศาสตร์

Philosophy of Confucius and Social Organization: The Study of the Confucian Analects

Atichat Khamphuang¹ and Onanong Insaard²

Department of Eastern Language

Faculty of Humanities and Social Sciences

Khon Kaen University, Thailand

Abstract

This article aims to investigate Confucius' social organization concepts within the analects of Confucius by using the modern Chinese interpretative version of the analects by Yang Bojun as a primary data source. The research data were investigated, translated into Thai, and categorized under the conceptual framework of social organization, and then the content analysis was finally conducted. The findings have shown that Confucius has presented his social organization concepts initiated from the social reform from its roots (social member) by establishing the ideal role model called "junzi" (gentleman), The process of socialization through education by learning the rule of propriety or "Li", including learning from the exemplar are presented in order to build up the sense of external and internal control for social members. According to Confucius, a social member who passes the socialization through the practice of Li is regarded as a qualified member who could properly conduct his own life according to his own status and role, and is able to actualize a harmonious society under the value of "benevolence" or "ren"(仁).

Keywords : philosophy of Confucius, social organization, analects of Confucius, sociology

บทนำ

คัมภีร์หลุนอี่ว (论语- Analects of Confucius) ถือเป็นเอกสารหนึ่งที่สำคัญต่อการศึกษาแนวคิดทางปรัชญาของขงจื๊อ หลุนอี่วได้บันทึกรวบรวมภารกิจและคำสอนของขงจื๊อไว้ในรูปแบบบทสนทนาของขงจื๊อกับสานุศิษย์และบุคคลอื่น ๆ ตัวบทภายในคัมภีร์ล้วนสะท้อนให้เห็นถึงแนวคิดสำคัญหลายประการทั้งในด้านการเมืองการปกครอง การศึกษา คุณธรรมและหลักการในการสร้างสังคมที่ดี (ปานทิพย์ ศุภนคร, 2554: 17) อีกทั้งยังมีคุณค่าทางด้านปรัชญาสังคมหลายประการ

ภายในคัมภีร์หลุนอี่วนั้นประกอบด้วยหลักคุณธรรมต่าง ๆ ซึ่ง Yao Xinzhong (2012) ได้สรุปหลักคุณธรรมภายในคัมภีร์เป็นเป็น 2 ลำดับชั้น ประกอบด้วย 1) คุณธรรมขั้นต้น (first-level virtues) ได้แก่ 德 (คุณธรรม) 道 (มรรควิธีหรือเต๋า) และ 仁 (มนุษยธรรม) ซึ่งเป็นตัวหลักการที่ครอบคลุมในคำสอนประเด็นต่าง ๆ ที่สามารถนำไปประยุกต์ใช้ในบริบทต่าง ๆ และ 2) คุณธรรมชั้นรอง (second-level virtues) ดังเช่น 忠 (ความภักดี) 孝 (ความกตัญญู) 恭 (ความเคารพ) 信 (สัจจะ) และ 勇 (ความกล้าหาญ) เป็นต้น ซึ่งเป็นคุณธรรมภาคปฏิบัติที่เป็นส่วนขยายความของคุณธรรมขั้นต้น โดยปัจจุบันมีนักวิชาการที่ได้ศึกษาในประเด็นคุณธรรม เช่น Fung Yiu-Ming (2014) ได้ศึกษาประเด็นการตีความหมายของ 仁 (มนุษยธรรม) จากนักวิชาการจีนและนักวิชาการด้านจีนศึกษาชาวตะวันตก พร้อมทั้งเสนอข้อโต้แย้ง ขณะเดียวกัน Cao Wei (2015) ก็ได้รวบรวมและศึกษาเปรียบเทียบการตีความแนวคิดมนุษยธรรมของนักวิชาการจีนศึกษาชาวอเมริกันโดยเฉพาะ และยังมีการศึกษาแนวคิดอื่น ๆ เช่น การเอาใจเขามาใส่ใจเรา หรือ “ชู่” (恕) ในงานของวิสิทธ์ ตออำนาจ (2554) การศึกษาประเด็นเกี่ยวกับ “วิญญูชน” (君子) ดังเช่นงานของวรรณทนา ลมพัทธยา (2556) และ Chang Sheng (2015) โดยวรรณทนาได้อภิปรายในแง่ว่าแนวคิดเรื่องวิญญูชน คือการจินตนาการถึงบุคคลต้นแบบในอุดมคติที่จะส่งอิทธิพลทางด้านการเปลี่ยนแปลงเชิงบวกแก่สังคม ส่วน Chang ได้อภิปรายคุณลักษณะของวิญญูชนจากการรวบรวมและจัดประเภทตัวบทภายในคัมภีร์ เป็นต้น นอกจากนี้ ยังมีการศึกษาถึงความสัมพันธ์ระหว่างแนวคิดต่าง ๆ ภายในคัมภีร์ด้วย เช่น งานของ Li (2007) Xiao Jiang (2009) และ Dong Weiguo (2016) โดย Li อภิปรายประเด็นเรื่องความสัมพันธ์ระหว่างมนุษยธรรมกับจารีต (礼)

โดยมองว่าจารีตเป็นหลักไวยากรณ์ทางวัฒนธรรม (cultural grammar) หรือเป็นหลัก การที่ต้องศึกษาปฏิบัติให้รู้แจ้งเพื่อการเข้าใจในมนุษย์ธรรมอย่างถ่องแท้ Dong ศึกษา ระหว่างความสัมพันธ์ระหว่างมนุษย์ธรรม (仁) กับหลัก “忠恕” (ความภักดีและการเอาใจเขามาใส่ใจเรา) และ Xiao วิเคราะห์แนวคิดเรื่องสัจจะ(信) จากคัมภีร์หลุนอวี่ และความเปลี่ยนแปลงด้านวัฒนธรรมการต่อคุณธรรมด้านความน่าเชื่อถือของสังคมจีน สมัยใหม่

นอกจากนี้ ยังมีการศึกษาแนวคิดปรัชญาขงจื้อในหลุนอวี่โดยอิงกรอบคิด ของปรัชญาตะวันตก เช่น Erica Brindley (2011) และดลวัฒน์ บัวประดิษฐ์ (2557) ที่อภิปรายเกี่ยวกับอัตตาณัติทางด้านคุณธรรม (moral autonomy) ภายในปรัชญาขงจื้อ โดยเฉพาะ หรือการศึกษาของอันธิมา แสงชัย (2557) เกี่ยวกับมิติด้านสุนทรียศาสตร์ ขงจื้อจากคัมภีร์หลุนอวี่และคัมภีร์ขงจื้ออื่นๆประกอบ

จากการศึกษาประเด็นต่างๆ ในคัมภีร์หลุนอวี่นั้นพอจะทำให้ทราบได้ว่าหลัก คุณธรรมภายในคัมภีร์ที่ขงจื้อได้นำเสนอนั้นมีความมุ่งหมายในการสร้างสังคมที่ดีใน ทุกมิติหรืออาจกล่าวได้ว่าเป็นอุดมการณ์ที่จะสร้างความเสมอภาคให้เกิดขึ้นในสังคม ด้วยการจัดระเบียบทางสังคม การสร้างบรรทัดฐาน การกำหนดสถานภาพและบทบาท ของแต่ละบุคคล รวมทั้งการส่งเสริมให้มีความรู้และคุณธรรม เพื่อพัฒนาสังคมโดยเริ่ม จากส่วนย่อย คือ สมาชิกในสังคมไปจนถึงสังคมส่วนรวม (อรนิตย์ จิวโพธิ์เจริญ, 2559) เช่นเดียวกัน Erica Brindley (2011) ได้วิเคราะห์ว่า แนวคิดในคัมภีร์หลุนอวี่เน้นให้ ปัจเจกบุคคลศึกษาอบรมตนตามแหล่งกำเนิดทางศีลธรรม (moral source) จากสองแหล่ง คือ “สวรรค์” หรือ “เทียน” (天) และ “ตัวแบบทางศีลธรรม” (moral exemplar) ที่ขงจื้อได้จำแนกเป็น 2 ประเภท คือ อริยะบุคคล (圣人) และวิญญูชน (君子) ซึ่งการจะเป็นต้นแบบทางศีลธรรมได้นั้นต้องผ่านกระบวนการการศึกษา ฝึกฝนอบรมตน และการปฏิบัติตามจารีต สร้างคุณธรรมให้เกิดขึ้นแก่ตนเอง จนสามารถเป็นแบบอย่าง และขยายออกไปสู่ผู้อื่นในที่สุด จึงอาจกล่าวได้ว่า แนวคิดภายในหลุนอวี่นั้นได้สะท้อนให้ เห็นแนวคิดทั้งทางด้านปรัชญาและสังคม และมีงานศึกษาคัมภีร์หลุนอวี่ที่อิงหลักของวิชา สังคมวิทยาซึ่งบางชิ้นสอดคล้องกับงานวิจัยชิ้นนี้ เช่น Liu Pinghua (1991) ได้กล่าวถึง ถึงภาพรวมของแนวคิดพฤติกรรมมนุษย์ การขัดเกลาทางสังคม สถานภาพและบทบาท

ทางสังคม รวมทั้งการควบคุมทางสังคมในคัมภีร์หลุนอวี่ ต่อมา Zhou Dejun (1998) ได้เลือกอภิปราย 4 แนวคิดในคัมภีร์หลุนอวี่ในมิติทางด้านสังคม ได้แก่ 1) มโนทัศน์เรื่องกมลสันดาน (性) กับการเรียนรู้ (习) เป็นแนวความคิดการอบรมบ่มเพาะตัวบุคคล 2) มโนทัศน์เรื่อง “เหวิน”(文) กับ “จื่อ”(质) ในฐานะแนวความคิดการขัดเกลาทางสังคม 3) มโนทัศน์เรื่อง “จง”(忠) กับ “ชู่”(恕) ในฐานะเป็นหลักการปฏิสัมพันธ์ทางสังคม และ 4) การสร้างตัวแบบทางด้านคุณธรรมและการผลิตซ้ำคุณค่าผ่านทางแนวคิดวิญญูชน (君子) ส่วนในงานของ Li Gao และคณะ (2012) ได้นำแนวคิดที่ปรากฏในคัมภีร์หลุนอวี่ จำนวน 5 แนวคิด ได้แก่ สัจจะ (信) จารีต (礼) มนุษยธรรม (仁) ความเที่ยงธรรม (义) และผลประโยชน์ (利) มาทำการอภิปรายในมิติของการการสร้างบรรทัดฐานหลักคุณธรรม โครงสร้างทางสังคมและการจัดช่วงชั้นทางสังคม ส่วน Zhou Shuhua and Zhang Dengguo (2007) ศึกษาหลักการสร้างสังคมแห่งความสงบสุขและปรองดองในแนวคิดปรัชญาขงจื๊อก่อนสมัยราชวงศ์ฉินโดยได้วิเคราะห์ความสัมพันธ์ระหว่าง มนุษยธรรม จารีต ความกตัญญูต่อบิดามารดา (孝) และความรักพี่น้อง (悌) ที่มีผลต่อการสร้างสัมพันธ์ภาพที่ดีกับผู้อื่นในสังคม การปกครองตามหลักคุณธรรม รวมทั้งได้ อภิปรายถึงข้อจำกัดของแนวคิดต่างๆ ส่วน Lin Yuan-Tse (2013) อภิปรายถึงหลักคิดในการสร้างความชอบธรรมทางการปกครองบนพื้นฐานการกำหนดความสัมพันธ์และ สถานภาพทางสังคมด้วยกฎแห่งจารีตและหลัก “ความเที่ยงตรงแห่งนาม” (rectification of names) อันเป็นหลักที่ว่าด้วยการปฏิบัติตนให้เหมาะสมแก่สถานภาพที่มีอยู่ในสังคม นอกจากนี้ พรชนก อารยะกุลชัย (2559) ได้ศึกษาประเด็นเรื่องมโนทัศน์การลงโทษ ที่ปรากฏในคัมภีร์หลุนอวี่ จากการศึกษาทำให้เห็นเอกลักษณ์ทางด้านแนวคิดการลงโทษ ที่ปรากฏในหลุนอวี่ว่ามีจุดมุ่งหมายให้ผู้กระทำผิดแก้ไขตนเองให้ “ตรง” ไม่ว่าด้วยวิธีใด ก็ตาม ควรทำให้ผู้กระทำผิดตระหนักถึงบรรทัดฐานทางจริยธรรมและความรับผิดชอบ ประณามให้ผู้กระทำผิดสำนึก โดยไม่มีจุดมุ่งหมายให้ผู้กระทำผิดหยุดกระทำผิดเพราะกลัว เป็นต้น

นอกจากการศึกษาเฉพาะคัมภีร์หลุนอวี่แล้ว ยังมีผลการศึกษาเกี่ยวกับปรัชญาขงจื๊อที่เกี่ยวข้องกับการวิจัยชั้นนี้ด้วย เช่น Jin Shangli (2005) อภิปรายถึงอิทธิพลของ จริยศาสตร์ขงจื๊อต่อการจัดองค์กรทางสังคมของจีน โดยผู้วิจัยอภิปรายว่าจริยศาสตร์

ขงจื้อทำให้เกิดองค์กรทางสังคมที่มีลักษณะเฉพาะของจีน กล่าวคือ การมีโครงสร้างความสัมพันธ์แบบครอบครัวเป็นแบบอย่างแกนหลักของโครงสร้างความสัมพันธ์ทางสังคมในลักษณะอื่น จึงทำให้สังคมจีนมีลักษณะเน้นความเป็นกลุ่มชนมากกว่าความเป็นปัจเจกชน เชื้อพังกันตามลำดับอาวุโสและช่วงชั้นทางสังคมอย่างเคร่งครัด อันเป็นรูปแบบโครงสร้างทางสังคมที่ตั้งขึ้นเพื่อความสะดวกแก่การธำรงรักษา มุ่งความมีเสถียรภาพและสงบปรองดอง ส่วนสยุมพร ฉันทสิทธิ์พร (2561) ศึกษาเกี่ยวกับหลักความสัมพันธ์ทั้ง 5 กับหลักบรรทัดฐานทั้ง 3 ของหลักปรัชญาขงจื้อ โดยได้อภิปรายหลักการดังกล่าวว่าเป็นชุดของจริยธรรม 2 ชุดที่เป็นตัวกำหนดกรอบความสัมพันธ์และหลักคุณธรรมที่คนในความสัมพันธ์ทางสังคมควรถือปฏิบัติต่อกันตลอดทั่วทั้งสังคม เป็นต้น

แนวคิดการจัดระเบียบทางสังคม

การจัดระเบียบทางสังคม (Social Organization) คือ การกำหนดกติกา เงื่อนไข และกลไกต่าง ๆ ร่วมกันเพื่อดำรงความเป็นระเบียบเรียบร้อยภายในสังคม เพราะมนุษย์ต้องอยู่รวมกันเป็นกลุ่มและพึ่งพาอาศัยให้ประโยชน์ต่อกันโดยไม่อาจแยกจากกันได้ตั้งแต่เกิดจนตาย แต่ด้วยการได้รับอบรมเลี้ยงดูที่และการมาจากสภาพแวดล้อมที่แตกต่างกัน จึงอาจทำให้มนุษย์มีพฤติกรรมที่แตกต่างกันจนนำไปสู่ความขัดแย้งกันได้ (จันทร์เพ็ญ อมรเลิศวิทย์, 2543: 1) จึงจำเป็นที่สังคมมนุษย์ต้องตกลงค้นหาวิธีการสร้างความเป็นระเบียบเรียบร้อยร่วมกัน ดังนั้น กล่าวอีกนัยหนึ่ง การจัดระเบียบทางสังคมจึงเป็นการกระทำเพื่อให้เกิดความมีระเบียบขึ้นในสังคมมนุษย์ ซึ่งมีความใกล้เคียงกับคำว่า กฎระเบียบทางสังคม (Social order) โครงสร้างทางสังคม (Social structure) และระบบสังคม (social system) โดยในการจัดระเบียบทางสังคมนั้นจะมีการคำนึงถึงเพศอายุ เครือญาติ อาชีพ ทรัพย์สิน เอกสิทธิ์ อำนาจ สถานภาพ ฯลฯ (ศิริรัตน์ แอดสกุล, 2543) โดยให้แต่ละส่วนย่อยต่างทำหน้าที่เกี่ยวข้องสัมพันธ์กันโดยมีองค์ประกอบต่าง ๆ ได้แก่

1. **บรรทัดฐาน (norms)** คือแบบแผนพฤติกรรมที่สังคมคาดหวังให้สมาชิกต้องปฏิบัติตาม และเป็นที่ยอมรับกันทั่วไป โดยบรรทัดฐานมีหน้าที่สำคัญคือช่วยลด

การตัดสินใจในการทำกิจกรรมทางสังคมต่าง ๆ และทำให้การติดต่อกิจธุระระหว่างคนในสังคมเป็นไปได้ด้วยความราบรื่น กล่าวอีกนัยหนึ่งคือ บรรทัดฐานทำให้สมาชิกทำกิจกรรมต่าง ๆ โดยไม่ต้องคิด เพราะได้กระทำกันจนเป็นนิสัยและบางอย่างกลายเป็นประเพณีไปแล้วถ้าปราศจากบรรทัดฐานทางสังคมจะทำให้สมาชิกต้องเผชิญกับปัญหาการตัดสินใจตลอดเวลา (ประเสริฐ แยมกกลิ่นฟุ้ง และคณะ, 2544: 62) โดยนักสังคมวิทยาส่วนมากแบ่งบรรทัดฐานออกเป็น 3 ประเภทใหญ่ ๆ ได้แก่ 1) วิถีชาวบ้าน หรือ วิถีประชา (folkways) เช่น ธรรมเนียมปฏิบัติในชีวิตประจำวัน งานพิธี การไหว้ เป็นต้น เมื่อวิถีชาวบ้านนั้น ๆ ได้รับการยอมรับจากสังคมว่าเหมาะสมก็จะกลายเป็นวัฒนธรรม (ประเสริฐ แยมกกลิ่นฟุ้ง และคณะ, 2544: 64) 2) จารีต (Mores) คือ บรรทัดฐานที่แตกต่างไปจากวิถีชาวบ้านหรือความเคยชิน เนื่องจากเชื่อว่าเป็นสิ่งที่จะมีผลต่อ “สวัสดิภาพ” ของสังคม จารีตมีความหมายเหมือนศีลธรรม เช่น การห้ามลักขโมย การห้ามผิดประเวณี เป็นต้น 3) กฎหมาย (Laws) เป็นบรรทัดฐานที่มีใช้ในสังคมที่มีการจัดระเบียบทางการเมืองโดยมีรัฐบาลกลาง ซึ่งจะไม่พบเห็นในสังคมขนาดเล็กเช่นสังคมดั้งเดิม กฎหมายนั้นมีความแตกต่างจากจารีตในหลายประการ คือ มีการบอกถึงระดับต่างๆของการกระทำผิดตั้งแต่ระดับเล็กน้อยไปจนถึงระดับร้ายแรงต่อสังคม จึงมีการกำหนดบทลงโทษที่แตกต่างกันไปตามระดับของการกระทำผิด และการลงโทษของกฎหมายนั้นมีเจ้าหน้าที่เฉพาะด้านดำเนินการ แต่ในสังคมที่ไม่มีกฎหมาย และใช้จารีตเป็นบรรทัดฐาน การลงโทษอาจให้ผู้อาวุโสหรือหัวหน้าชุมชนเป็นผู้ตัดสินใจ (ประเสริฐ แยมกกลิ่นฟุ้ง และคณะ, 2544: 65)

นอกจากวิถีชาวบ้าน จารีตและกฎหมายแล้ว สมัยนิยม พิธีการ พิธีกรรม และมารยาททางสังคมล้วนเป็นบรรทัดฐานทางสังคม เมื่อมีบรรทัดฐานประเภทต่างๆ เกิดขึ้นแล้ว จึงจำเป็นต้องมีการจูงใจให้คนปฏิบัติตามเพื่อให้เกิดระเบียบทางสังคมอย่างแท้จริง แต่ละสังคมล้วนมีวิธีจูงใจให้คนปฏิบัติตามบรรทัดฐานหรือกฎระเบียบแบบแผนที่แตกต่างกัน ทั้งการจูงใจให้รางวัลและลงโทษ ซึ่งการจูงใจให้คนปฏิบัติตามบรรทัดฐานนี้เรียกว่าสิทธิอำนาจ (sanction) เมื่อการทำผิดบรรทัดฐานแต่ละประเภทสังคมจะมีสิทธิอำนาจที่แตกต่างกัน วิธีการให้สมาชิกปฏิบัติตามบรรทัดฐานที่สังคมกำหนดขึ้นด้วยการจูงใจให้รางวัลและการลงโทษ โดยเฉพาะการลงโทษนี้ จัดเป็นการควบคุมทางสังคม (social

control) ที่เป็นการควบคุมภายนอก (external control) (ประเสริฐ แยมกลิ่นพุ่ม และคณะ, 2555: 74) นอกจากนี้ การขัดเกลาทางสังคม (socialization) ก็ยังเป็นกระบวนการหนึ่งที่สำคัญในการทำให้สมาชิกปฏิบัติตามบรรทัดฐานโดยการอบรมสั่งสอนตั้งแต่เด็กจนเคยชิน เกิดจิตสำนึกและยอมรับบรรทัดฐานไปอย่างอัตโนมัติ จนเมื่อทำตามแล้วรู้สึกเห็นประโยชน์และรู้สึกเป็นส่วนหนึ่งของสังคม รวมทั้งเกิดความละเอียดใจหากไม่ปฏิบัติตามวิธีการดังกล่าวจัดว่าเป็นการควบคุมภายใน (internal control) (ศรีรัฐ โภวงศ์ และคณะ, 2552: 74) ซึ่งการที่บุคคลจะปฏิบัติตามบรรทัดฐานและมีการควบคุมทางสังคมนั้นย่อมเป็นปัจจัยกำหนดความสัมพันธ์ระหว่างกันของสมาชิกในสังคม ได้แก่

1) สถานภาพ (status) หมายถึง ตำแหน่งหรือฐานะที่ได้จากการเป็นสมาชิกของสังคม เป็นสิทธิหน้าที่ทั้งหมดที่บุคคลมีอยู่ เกี่ยวข้องกับผู้อื่นหรือสังคมส่วนรวม สถานภาพจะเป็นตัวกำหนดว่าบุคคลนั้นต้องปฏิบัติต่อผู้อื่นอย่างไร มีหน้าที่รับผิดชอบอย่างไรในสังคม สถานภาพเป็นสิ่งเฉพาะตัว และทำให้บุคคลนั้นแตกต่างไปจากผู้อื่นและมีอะไรเป็นเครื่องหมายของตน (ศรีรัฐ โภวงศ์ และคณะ, 2552: 75) เช่น สถานภาพพ่อ-แม่ พี่-น้อง ลูก ตำรวจ ทหาร พระ เป็นต้น สถานภาพมีความสำคัญมาก โดยเฉพาะเมื่อคนในสังคมมีการติดต่อกัน ทุกสังคมล้วนมีการกำหนดสถานภาพแบบต่างๆ ที่แตกต่างกันไป เพื่อให้สมาชิกปฏิบัติตาม

2) บทบาท (role) หมายถึง การกระทำหรือพฤติกรรมที่คาดหวังสำหรับสถานภาพต่างๆ (ประเสริฐ แยมกลิ่นพุ่ม และคณะ, 2544: 73; ศรีรัฐ โภวงศ์ และคณะ, 2552: 78) เช่น ผู้เป็นพ่อแม่ต้องแสดงบทบาทที่สังคมคาดหวัง เช่น เลี้ยงดูลูก อบรมสั่งสอนให้ความรักต่อลูก เป็นต้น

3) การแบ่งชั้นทางสังคม (stratification) สถานภาพนอกจากจะเป็นตัวกำหนดบทบาทแล้ว ยังเป็นที่มาของระดับหรือชั้นทางสังคมด้วย ซึ่งโดยทั่วไปมักถูกจัดลำดับความสัมพันธ์สูงต่ำเป็นคู่ เช่น บิดามารดากับบุตร นายจ้างกับลูกจ้าง อาจารย์กับนักศึกษา เป็นต้น การแบ่งชั้นทางสังคมนั้นทำให้เกิดการเหนียวและด้อยกว่าในด้านอำนาจ สิทธิ เกียรติยศ ศักดิ์ศรี ทรัพย์สินสมบัติ ผลประโยชน์ ฯลฯ (ศรีรัฐ โภวงศ์ และคณะ, 2552: 79)

วัตถุประสงค์การวิจัย

เพื่อศึกษาแนวคิดการจัดระเบียบทางสังคมที่ปรากฏในคัมภีร์หลุนอวี่

วิธีดำเนินการวิจัย

งานวิจัยชิ้นนี้เป็นงานวิจัยเชิงคุณภาพด้วยวิธีการวิจัยเอกสาร โดยมีกระบวนการวิจัย คือ

1. ศึกษาเอกสารปฐมภูมิ คือ คัมภีร์หลุนอวี่ฉบับถอดความภาษาจีนปัจจุบัน (《论语译注》) ฉบับของ Yang Bojun (2007) ผู้วิจัยได้ศึกษาและทำการจัดประเภทตัวบทตามกรอบแนวคิดการจัดระเบียบทางสังคม
2. ศึกษาเอกสารทุติยภูมิ ได้แก่ เอกสารและงานวิจัยที่เกี่ยวข้องกับคัมภีร์หลุนอวี่และปรัชญาสำนักขงจื๊อทั้งที่เป็นผลงานของนักวิชาการไทยและต่างประเทศ
3. ทำการวิเคราะห์ข้อมูลตามกรอบแนวคิดการจัดระเบียบทางสังคมด้วยวิธีการวิเคราะห์ความเชื่อมโยงของเนื้อหา (Content Analysis)

ขอบเขตการวิจัย

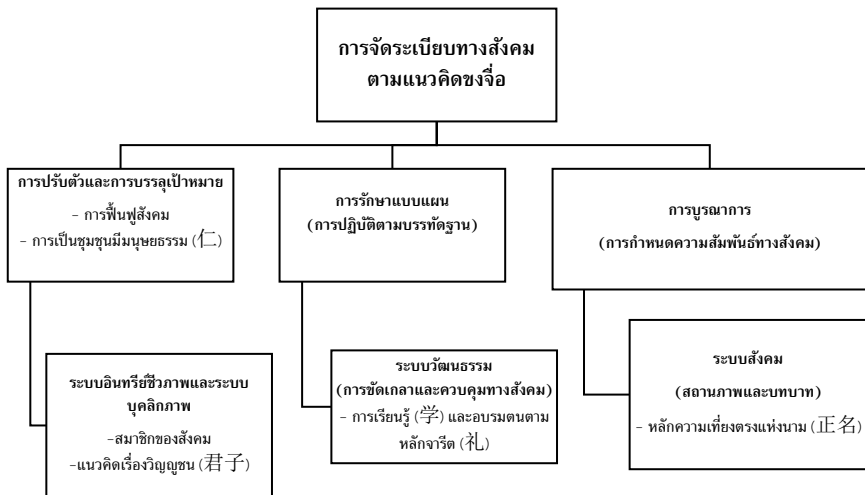
งานวิจัยชิ้นนี้ศึกษาจากคัมภีร์ฉบับถอดความภาษาจีนปัจจุบันของ Yang Bojun ทั้ง 20 หมวด โดยความหมายที่แปลความเป็นภาษาไทยและการวิเคราะห์เนื้อหาจะอิงตามอธิบายของคัมภีร์หลุนอวี่ฉบับดังกล่าวเท่านั้น



คัมภีร์หลุนอวี่ฉบับถอดความภาษาจีนปัจจุบัน (《论语译注》) ของ Yang Bojun
(杨伯峻, 2007)

กรอบแนวคิดในการวิจัย

งานวิจัยชิ้นนี้ได้ปรับแนวคิดทฤษฎีโครงสร้าง-หน้าที่ของ Talcott Parsons (1951 อ้างถึงใน Ritzer, 1992: 239) ซึ่งเป็นแนวคิดเกี่ยวกับการจัดระเบียบทางสังคมรูปแบบหนึ่งมาเป็นกรอบแนวคิด โดย Parsons เห็นว่าสังคมเป็นระบบซับซ้อนที่มีหน้าที่ 4 ประการ คือ การปรับตัวให้เข้ากับสภาพแวดล้อมและความต้องการของระบบ (integration) การบรรลุเป้าหมาย (goal attainment) การบูรณาการ (integration) หรือการจัดโครงสร้างและความสัมพันธ์ทางสังคมให้สอดคล้องลงรอย และการรักษาแบบแผน (latency หรือ pattern maintenance) ซึ่งหน้าที่ดังกล่าวนี้ล้วนมีเป้าหมายเพื่อการรักษาดุลยภาพ (equilibrium) ของสังคมให้สามารถดำรงอยู่ได้อย่างมั่นคง ในการที่จะสามารถรักษาดุลยภาพของสังคมได้นั้น สังคมจำเป็นต้องอาศัยระบบที่สอดคล้องกับหน้าที่ดังกล่าว 4 ประการ คือ ระบบอินทรีย์ชีวภาพ (biological organism) ระบบบุคลิกภาพ (personality system) ระบบสังคม (social system) และระบบวัฒนธรรม (cultural system) ซึ่งสามารถจัดให้สอดคล้องกับแนวคิดในคัมภีร์หลุนอี่ว ดังนี้



จึงถือเป็นโครงการทางปรัชญาที่สำคัญในการสร้างสังคมที่สงบสุข เพราะคุณสมบัติที่รักการเรียนรู้ และมีคุณธรรมของวิญญูชนนั้นจะเป็นตัวแบบทางด้านคุณธรรมและเป็นตัวกลางในการสร้างความกลมเกลียวให้เกิดขึ้นในชุมชน (วรรณณา ลมพิทยา, 2556) อีกทั้งยังเป็นต้นแบบของผู้ที่สมัครใจรับผิดชอบต่อการอบรมขัดเกลาตน (self-cultivation) แก่ผู้อื่น อันเป็นจิตสำนึกที่มีคุณค่าในฐานะสมาชิกของสังคม ซึ่งมีคุณสมบัติตรงข้ามกับทุรชนที่ไม่ยอมรับในความรับผิดชอบนี้ (Hwang, 2001) เพราะขงจื้อเห็นว่าการปฏิรูประเบียบของสังคมไม่อาจจะเป็นไปได้โดยปราศจากสมาชิกผู้มีศักยภาพทั้งในด้านความรู้และคุณธรรม กล่าวอีกนัยหนึ่ง ในการที่จะนำสังคมที่เป็นระเบียบกลับคืนมานั้น สิ่งสำคัญคือการยึดถือการสร้างคนเป็นตัวตั้งในกระบวนการจัดระเบียบทางสังคม โดยในคัมภีร์หลุนอวี้ได้กล่าวถึงคุณลักษณะของวิญญูชนและทุรชนโดยแยกเป็นประเด็นต่าง ๆ ดังนี้

1.1 เป็นผู้เข้าใจโครงการสวรรค์

สวรรค์หรือ “เทียน” เป็นแนวคิดความเชื่อทางศาสนาของจีนมาตั้งแต่ครั้งราชวงศ์ซาง เทียนคือผู้กำหนดชะตาและบรรทัดฐานสูงสุดให้แก่พฤติกรรมของมนุษย์ บันดาลคุณธรรมขึ้นสูงโดยหวังให้มนุษย์มีคุณธรรมตามวิถีที่สวรรค์ลิขิต (Brindley, 2011) ดังนั้น ในทางปรัชญาขงจื้อเชื่อว่า หน้าที่ของมนุษย์ที่สำคัญ คือ การมีความตระหนักในคุณธรรมที่สวรรค์ประทานมาให้เพื่อนำมาประโชยน์มาสู่ตนเองและผู้อื่น (Hwang, 2012: 102) ขงจื้อใช้หลักความเชื่อทางศาสนาที่มีอยู่แต่เดิมเป็นตัวเสริมพลังและสร้างความชอบธรรมให้แก่การปฏิรูปลัทธิสังคมนิยมด้วยการผูกโยงความตระหนักหรือสำนึกของการเป็นสมาชิกที่ดีของสังคมเข้ากับหลักศาสนา

不知命，无以为君子也 《论语·尧曰》 (Yang Bojun, 2007:238) *ไม่รู้โครงการสวรรค์ ก็ไม่อาจเป็นวิญญูชนได้*

นอกจากความตระหนักในภาระหน้าที่ที่สวรรค์บัญญัติมาให้แล้ว วิญญูชนยังต้องเคารพยำเกรงในโครงการแห่งสวรรค์ ขงจื้อใช้แนวคิดโครงการแห่งสวรรค์เป็นภววิทยาในการสร้างหลักความสัมพันธ์ระหว่างมนุษย์หรือ “เหรินเต้า” (人道) กล่าวคือ เมื่อสวรรค์อยู่เหนือสิ่งทั้งปวง เช่นเดียวกันในโลกมนุษย์ผู้มีอำนาจวาสนาและคุณธรรมสูงย่อมมีสิทธิอันชอบธรรมที่จะเป็นผู้ปกครองและกุมชะตาของบ้านเมือง ฉะนั้น ผู้เป็นวิญญูชนย่อมพึงตระหนักถึงการยอมรับในการปฏิบัติตามทำนองคลองธรรม และ

สถานภาพโดยกำเนิดแห่งตน ซึ่งประเด็นดังกล่าวจะได้อธิบายอย่างละเอียดในหัวข้อถัดไป

孔子曰：“君子有三畏：畏天命，畏大人，畏圣人之言。小人不知天命而不畏也，狎大人，侮圣人之言。”《论语·季氏》(Yang Bojun, 2007:199)

ท่านขงจื๊อกล่าวว่า “วิญญูชนมีข้อควรเกรงกลัวอยู่ 3 ประการ เกรงกลัวต่อโอองการสวรรค์ เกรงกลัวต่อผู้มีอำนาจ เกรงกลัวคำกล่าวของอริยบุคคล ทุรชนไม่รู้จักลิติตฟ้าและไม่เกรงกลัว ดูหมิ่นผู้มีอำนาจ ลบลู่คำกล่าวของอริยบุคคล”

1.2 เป็นผู้ยึดมั่นในการยึดมั่นต่อคุณธรรม

ด้วยเหตุที่วิญญูชนคือผู้ที่สมัครใจรับผิดชอบต่อการปลูกฝังขัดเกลาคุณธรรมเพื่อเป็นต้นแบบทางศีลธรรม (moral exemplar) แก่สมาชิกอื่นในสังคมซึ่งถือเป็นภาระอันยิ่งใหญ่และยากลำบาก ฉะนั้นคุณสมบัติสำคัญที่ขาดไม่ได้คือความยืนหยัดในปณิธาน กล่าวหาญเด็ดเดี่ยว และไม่เคลือบแคลงสงสัยในวิถีที่ตนดำเนินอยู่ แม้ผู้อื่นไม่เข้าใจตนหรือต้องมีชีวิตอย่างแร้นแค้นก็ยังคงริ้นรมย์อยู่ได้

子曰：“君子道者三，我无能焉：仁者不忧，知者不惑，勇者不惧。”《论语·宪问》(Yang Bojun, 2007:175)

ท่านอาจารย์กล่าวว่าไว้ว่า “วิถีแห่งวิญญูชนมีสามประการข้างเองก็ทำไม่ได้ดอก ผู้มีมนุษยธรรมปราศจากกลัดกลุ้ม ผู้มีปัญญาปราศจากความสับสน ผู้กล้าหาญปราศจากความหวาดกลัว”

子曰：“不患人之不己知，患不知人也。”《论语为政》(Yang Bojun, 2007:10)

ท่านอาจารย์กล่าวว่าไว้ว่า “มีกังวลที่ผู้อื่นไม่เข้าใจตน กังวลแต่เพียงตนเองมิเข้าใจผู้อื่น”

“…君子无终食之间违仁，造次必于是，颠沛必于是。”
《论语·里仁》(Yang Bojun, 2007:39)

วิญญูชนขัดหลักมนุษยธรรมไม่ได้แม้ในช่วงเวลาเมื่ออาหาร ช่วงเวลาคับขันก็ต้องเป็นเช่นนี้ ช่วงเวลาตกยากก็ต้องเป็นเช่นนี้”

ความรื่นรมย์อยู่ได้ในท่ามกลางสภาวะอันยากลำบากแสดงถึงความพยายามในการสร้างแรงบันดาลใจแก่ผู้คนในสังคมว่า แม้การเป็นวิญญูชนจะต้องอยู่อย่างลำเค็ญ แต่ก็ได้รับประโยชน์คือความสุขที่ไม่ใช่ความสุขทางกายอันเกิดจากการกระตุ้นเร้าโดยคุณธรรม(วรรณทนา ลมพัทธยา, 2556)

1.3 เป็นผู้ถือคุณธรรมเหนือผลประโยชน์

ความจ้อฉลในอำนาจและการถือประโยชน์ส่วนตนเหนือประโยชน์ส่วนรวมจนนำมาซึ่งสังคมที่ล่มสลาย

ทำให้ขงจื้อไม่อาจมองข้ามคุณสมบัติที่สำคัญของผู้จะเป็นความหวังของสังคม คือ ความตระหนักถึงความหนักแน่นในเชิงคุณธรรมอันปราศจากการมุ่งหวังในอามิสประโยชน์จนลืมนึกความถูกต้อง

子曰：“君子喻于义，小人喻于利。”《论语·里仁》

(Yang Bojun, 2007: 42)

ท่านอาจารย์กล่าวไว้ว่า “วิญญูชนรู้ซึ่งถึงความถูกต้องที่เที่ยงธรรม ทุรชนรู้จักแต่เพียงผลประโยชน์”

子曰：“放于利而行，多怨。”《论语·里仁》 (Yang

Bojun, 2007: 41)

ท่านอาจารย์กล่าวไว้ว่า “กระทำการเพื่อแสวงหาผลประโยชน์ ย่อมนำมาซึ่งการสับสน (พยายาม โกรธแค้น)”

ขณะเดียวกัน เพราะจุดมุ่งหมายของการสร้างสังคมที่ดี ฉะนั้นขงจื้อเห็นว่าวิญญูชนไม่พึงข้องเกี่ยวกับความสัมพันธ์ทางสังคมที่ยึดโยงด้วยผลประโยชน์ แต่ควรเป็นสัมพันธ์ภาพหรือการปฏิสัมพันธ์ทางสังคมที่มุ่งความสมัครสมานสามัคคี

子曰：“君子周而不比，小人比而不周。”《论语·为政》

(Yang Bojun, 2007:18)

ท่านอาจารย์กล่าวไว้ว่า “วิญญูชนสมัครสมานแต่ไม่สมคบคิด ทุรชนสมคบคิดแต่ไม่สมัครสมาน”

1.4 เป็นผู้มุ่งประพฤติตนตามหลักจารีต

นอกจากความมุ่งมั่นตั้งใจขัดเกลาคุณธรรมด้วยปณิธานอันแรงกล้า ขงจื๊อยังเห็นว่าคุณสมบัติอีกประการที่ผู้เป็นวิญญูชนจะขาดมิได้ก็คือ การเป็นผู้ที่เคารพในบรรทัดฐานทางสังคม คือ จารีตหรือ “หลี่” (礼) และยึด “ความถูกต้องเที่ยงธรรม” หรือ “อี้” (义) เป็นแก่นสาร คือ การมีปัญญาเชิงปฏิบัติการ (practical wisdom) หรือ วิจารณ์ญาณในการปฏิบัติตนตามหลี่อย่างเหมาะสมกับแต่ละสถานการณ์ (Brindley, 2011) จนเกิดเป็นคุณธรรมในข้ออื่น ๆ ขึ้นตามมาโดยอัตโนมัติ

子曰：“君子义以为质，礼以行之，孙以出之，信以成之。

君子哉！” 《论语·卫灵公》 (Yang Bojun, 2007:187)

ท่านอาจารย์กล่าวไว้ว่า “วิญญูชนมีความถูกต้องเที่ยงธรรมเป็นแก่นสาร มีจารีตเป็นแนวทางปฏิบัติ แสดงออกอย่างถ่อมตน สำเร็จผลด้วยสัจจะ เช่นนี้เรียกว่า วิญญูชน ”

子曰：“君子欲讷于言而敏于行。” 《论语·里仁》 (Yang

Bojun, 2007: 44)

ท่านอาจารย์กล่าวไว้ว่า “วิญญูชนกล่าววาทะอย่างระมัดระวัง แต่กระทำการอย่างคล่องแคล่ว”

จะเห็นว่า คุณลักษณะวิญญูชนในอุดมคติของขงจื๊อนั้น โดยรวมคือสมาชิกของสังคมที่มีคุณภาพ เข้าใจคุณค่าแห่งความเป็นสมาชิกสังคมผ่านกระบวนการขัดเกลาทั้งทางตรงและทางอ้อมจนสามารถรู้ซึ่ง เคารพและปฏิบัติตามบรรทัดฐานทางสังคมด้วยจิตสำนึกของตนเอง และการจะให้คนในสังคมสมัครใจเพื่อมาอมรับการขัดเกลาและยึดมั่นในความเป็นวิญญูชน ผู้วิจัยเห็นว่าขงจื๊อได้พยายามสร้างกลวิธีในการควบคุมทางสังคมในแบบต่าง ๆ ขึ้นมาพร้อมกับการสร้างตัวแบบวิญญูชนด้วย กล่าวคือ ขงจื๊อใช้หลักโองการแห่งสวรรค์ในฐานะเครื่องมือการควบคุมทางสังคม โดยผ่านความเชื่อ (control through belief) ใช้ความรื่นรมย์ในการเป็นวิญญูชนเป็นเครื่องมือในการควบคุมทางสังคมด้วยวิธีการจูงใจ และใช้การยึดมั่นคุณธรรมเหนือประโยชน์ เป็นเครื่องมือในการควบคุมผ่านศีลธรรม (control through moral) อีกทั้ง

ยังใช้การไฟ้เรียนรู้และมุ่งประพุดิตนตามหลักจารีตเป็นเครื่องมือควบคุมทางสังคมผ่านพิธีกรรม (control through ceremony)

2. การเรียนรู้ (学): กระบวนการขัดเกลาทางสังคมเพื่อการเป็นวิญญูชน เมื่อเป้าหมายการฟื้นฟูดุลยภาพของสังคมและระบบบุคลิกภาพ ได้แก้ตัวแบบวิญญูชนและทฤษนได้รับการสร้างขึ้นแล้ว การที่จะทำให้เกิดระบบบุคลิกภาพตามที่คาดหวังเพื่อสร้างเป้าหมายของสังคมให้เป็นจริงได้นั้น ชงจื่อเห็นว่าต้องอาศัยการส่งเสริมระบบวัฒนธรรม คือ การศึกษามาเป็นเครื่องมือขัดเกลาทางสังคมเพื่อสร้างสมาชิกให้มีบุคลิกภาพแบบวิญญูชนผู้มีคุณธรรมและอุดมการณ์เพื่อเป็นชนชั้นนำในทางวัฒนธรรมของสังคม (Lim, 2015) อีกทั้งยังมีความเป็นปัญญาชนที่สามารถรับใช้บ้านเมือง ผลิตซ้ำและสืบทอดแนวคิดด้านการปกครองตามแบบชงจื่อต่อไป (สุมพพร ฉันทสิทธิ์พร, 2560) โดยการเรียนรู้ที่ชงจื่อกล่าวถึงนั้นมีความหมายครอบคลุมถึงการศึกษาเล่าเรียน การกล่อมเกลาจริยธรรม บุคลิกภาพและการปฏิบัติต่อเพื่อนมนุษย์โดยอาศัยความรู้ตามจารีตในคัมภีร์กวีนิพนธ์ บันทึกประวัติศาสตร์หรือกฎแห่งพิธีกรรมและดนตรี (สุวรรณสาธานันท์, 2539: 17) ซึ่งความรู้เหล่านี้ล้วนเป็นศิลปวิทยาที่ปัญญาชนสมัยนั้นต้องได้เรียนรู้เพื่อกล่อมเกลาและจรรโลงใจตามค่านิยมของคนในสมัยนั้น

子曰：“博学于文，约之以礼，亦可以弗畔矣夫。”

《论语·雍也》(Yang Bojun, 2007:71)

ท่านอาจารย์กล่าวไว้ว่า “เรียนรู้คัมภีร์โบราณให้กว้างขวาง ควบคุมตนให้อยู่ในจารีต ก็คือการไม่ออกจากวิถีแห่งเต๋าแล้ว”

子曰：“兴于《诗》，立于礼，成于乐。”《论语·泰伯》

(Yang Bojun, 2007:93)

ท่านอาจารย์กล่าวไว้ว่า “เริ่มอบรมตนด้วยการศึกษาคัมภีร์กาศย์กลอน สร้างตนด้วยหลักจารีต ศึกษาดนตรีให้ตนได้เป็นบุคคลที่สมบูรณ์”

เนื้อหาของจารีตหรือ “หลี่” (礼) ที่ชงจื่อกล่าวถึงนั้นได้ครอบคลุมถึงพิธีกรรม มารยาททางสังคม และหลักปฏิบัติระหว่างมนุษย์ เพื่อทำให้เกิดความเป็นสังคม (สุวรรณสาธานันท์, 2539 :18) เป็นบรรทัดฐานทางสังคมทั้งที่เป็นวิถีประชา และกฎศีลธรรมที่เป็นเครื่องมือกำกับควบคุมพฤติกรรมสมาชิก จึงเป็นสิ่งที่สมาชิกของสังคม

ควรถือปฏิบัติเพื่อให้เกิดความเป็นสังคม อันหมายถึงสังคมที่สมาชิกมีสัมพันธภาพที่สงบกลมกลืนหรือ “เหอ” (和)

“礼之用，和为贵。先王之道，斯为美，小大由之…”

《论语·学而》(Yang Bojun, 2007:8)

บทบาทของจารีต มีความสงบกลมกลืนเป็นสิ่งล้ำค่า สิ่งนี้คือความดีงามแห่งวิถีการปกครองของบุรพกษัตริย์ ทั้งเรื่องเล็กเรื่องใหญ่ล้วนกระทำอย่างเหมาะสม

ฉะนั้น หลี่จึงเป็นสิ่งที่ต้องศึกษาเรียนรู้ให้แตกฉานเพราะความเป็นบรรทัดฐานทางสังคมในรูปแบบ “ธรรมนิยมปฏิบัติ” ของหลี่จะช่วยให้สมาชิกของสังคมปฏิบัติต่อกันได้อย่างสอดคล้องลงรอยเมื่อผ่านเรียนรู้ัดและกันไว้อย่างมั่นคง และเมื่อคนในสังคมศึกษาธรรมนิยมปฏิบัติอัน “ศิวิไลซ์” นี้แล้วย่อมช่วยขจัดความขัดแย้งออกไปจากสังคมได้ (ปรกรณ์ ลิมนุสรณ์, 2556) ดังที่ขงจื๊อได้กล่าวว่า “ใช้หลักจารีตกำกับตน ผู้กระทำผิดย่อมน้อยลง” (以约失之者鲜矣) (Yang Bojun, 2007:44) เพราะบรรทัดฐานทางสังคมเป็นกฎเกณฑ์และความคาดหวังว่าเราควรประพฤติปฏิบัติตนอย่างไรเมื่ออยู่ในกลุ่มสังคมหรือวัฒนธรรมหนึ่ง หรือกล่าวได้ว่าเป็นมาตรฐานการปฏิบัติตนที่สังคมยอมรับ ด้วยเหตุนี้จึงทำให้ขงจื๊อตระหนักถึงการขัดเกลาทางสังคมด้วยการเรียนรู้หลี่เพื่อให้เกิดการควบคุมทางสังคม และขงจื๊อยังเชื่อว่าการไม่รู้จักเรียนรู้ที่จะปฏิบัติตามหลี่ย่อมหมายถึงการขาดการขัดเกลาทางสังคมและคุณสมบัติของวิญญูชน หรือแม้กระทั่งความเป็นสมาชิกของสังคมจนไม่อาจจะมีส่วนในสังคมได้ ดังที่ขงจื๊อเคยกล่าวไว้ว่า “ไม่รู้จารีตก็ยากจะยืนอยู่ได้ในสังคม” (不知礼无以立也) (Yang Bojun, 2007: 238)

อย่างไรก็ตาม กระบวนการขัดเกลาทางสังคมด้วยการเรียนรู้จารีตเพื่อเป็นสมาชิกที่มีคุณภาพของสังคมตามแบบในอุดมคติของขงจื๊อนั้นก็เป็นกระบวนการที่ยาวนาน ซึ่งการจะทำให้สมาชิกผู้หนึ่งเข้าใจกลไกความเป็นวิญญูชนและรู้ในหลี่นั้นเป็นต้องอาศัยกระบวนการเรียนรู้ขัดเกลาอย่างต่อเนื่องตลอดชีวิต

子曰：“吾十有五而志于学，三十而立，四十而不惑，五十而知天命，六十而耳顺，七十而从心所欲，不逾矩。”《论语·为政》
(Yang Bojun, 2007:13)

ท่านอาจารย์กล่าวไว้ว่า: อายุสิบห้าเข้าเฝ้าศึกษา สามสิบมาเข้าสร้างตน สิบไม่หันเหกับโลกภายนอก ห้าสิบบรู้อิงการสวรรค์ หกสิบบรู้อัจฉริยะและแยกแยะถูกผิด เจ็ดสิบทำตามใจปรารถนาโดยไม่ก้าวล่วงธรรมเนียม

จะเห็นได้ว่า การเรียนรู้แบบขงจื้อเป็นกระบวนการขัดเกลาทางสังคมทั้งทางตรงและทางอ้อมเพื่อสร้างความเป็นวิญญูชนที่เริ่มจากการเรียนรู้บรรทัดฐานโดยตรงจากการศึกษาเล่าเรียน แล้วจึงนำไปใช้เป็นเครื่องมือในการควบคุมอบรมตนจนเกิดเป็นจิตสำนึก บุคลิกภาพและคุณลักษณะที่เหมาะสมกับแต่ละช่วงวัย จนถึงขั้นสุดท้ายคือการ “ทำตามใจปรารถนาโดยไม่ก้าวล่วงธรรมเนียม” อันเป็นการผ่านกระบวนการขัดเกลาทางสังคมจนเกิดการควบคุมภายใน ซึ่งสอดคล้องกับที่ Karyn (2006) ได้อธิบายว่าขงจื้อตระหนักถึงการมีกระบวนการในการหล่อหลอมความเป็นวิญญูชนด้วยการศึกษาหลักเพื่อกำกับสร้างบุคลิกภาพของตน แล้วนำไปทดลองปฏิบัติในชีวิตจริงจนบรรลุผลในขั้นสุดท้าย คือ การที่กริยาจาและคุณธรรมที่สมบูรณ์งดงามอันฝังแน่นอยู่ในตัวผู้ปฏิบัติเอง พร้อมทั้งแสดงออกมาได้อย่างเป็นธรรมชาติหรือเป็นตัวของตัวเอง โดยเฉพาะในแง่การขัดเกลาทางอ้อมนั้น การศึกษาและค่อย ๆ ขัดเกลาตนจากแบบอย่างหรือบริบทแวดล้อม รวมทั้งตัดสินใจในการเลือกสรรคุณค่าเพื่อพัฒนาคุณธรรมด้วยปัญญาของตนเองถือเป็นเรื่องสำคัญ เพราะเป็นความสามารถและไหวพริบในการรับรู้ว่ามีสิ่งใดถูกหรือผิดศีลธรรมและมาตรฐานของหลัก อีกทั้งยังรวมไปถึงการรู้จักยืดหยุ่นในการกระทำตามจารีตให้เหมาะสมกับกาลและบริบทในแต่ละขณะ (Brinley, 2011)

子曰：“三人行，必有我师焉。择其善者而从之，其不善者而改之。”《论语·述而》(Yang Bojun, 2007: 82)

ท่านอาจารย์กล่าวไว้ว่า “สามคนเดินไปด้วยกัน ย่อมมีผู้หนึ่งเป็นครูให้เข้าได้ เลือกปฏิบัติตามสิ่งที่ดีของเขา นำสิ่งไม่ดีของเขามาปรับปรุงแก้ไข”

子曰：“见贤思齐焉，见不贤而内自省也。” 《论语·里仁》

(Yang Bojun, 2007: 43)

ท่านอาจารย์กล่าวไว้ว่า “พบผู้ประเสริฐจงถือเอาเป็นแบบอย่าง พบผู้ไม่ประเสริฐจงพิจารณาภายในตัวตน (ว่าตนเองเป็นเช่นนั้นหรือไม่)”

子曰：“里仁为美。择不处仁，焉得知？” 《论语·里仁》 (Yang

Bojun, 2007: 37)

ท่านอาจารย์กล่าวไว้ว่า “การอยู่กับผู้ที่มีมนุษยธรรมนั้นงดงามนัก เลือกลงอยู่กับผู้ไม่มีมนุษยธรรม จะเรียกว่ามีปัญญาได้อย่างไร

การปลูกฝังความตระหนักในคุณค่าของหลัก และกระตุ้นเร้าให้ผู้คนเกิดแรงจูงใจที่จะยึดถือปฏิบัติตามหลักจนสามารถกลายเป็นวิญญูชนผู้เพียบพร้อมได้นั้น ขงจื๊อเห็นว่านอกจากการศึกษาเล่าเรียนดังกล่าวแล้ว กิริยามารยาทที่งดงามย่อมส่งผลต่อการปรับเปลี่ยนพฤติกรรมของคนรอบข้างได้เช่นกัน และยังเป็นส่วนหนึ่งในการสร้างทัศนคติ ความรู้ความเข้าใจทางศีลธรรม ช่วยสร้างชุมชนแห่งความมีศีลธรรม ให้เกิดขึ้นอย่างมั่นคงแข็งแรง มารยาททางสังคมแบบขงจื๊อนั้นเป็นรูปแบบการฝึกฝนและเป็นภารกิจที่จะต้องทำให้เป็นกิจวัตร เพราะทุกมิติของชีวิตล้วนมีคุณธรรมและศีลธรรมผูกติดอยู่ทั้งสิ้น (Olberding, 2016) ดังนั้น ขงจื๊อจึงต้องสร้างภาพลักษณ์และแสดงตนเป็นแบบอย่างของผู้ปฏิบัติตามหลักอันได้แก่ การมีกิริยาและวาจาอย่างสุภาพชน และการปฏิบัติตามขนบธรรมเนียมประเพณีอย่างเคร่งครัดเพื่อให้ศิษย์และผู้อื่นได้เลื่อมใสศรัทธาจนยินยอมที่จะขัดเกลาตนเองตามแบบขงจื๊อ (Lim, 2015) ดังนี้

ก. บุคลิกภาพและการรักษาภาพลักษณ์

席不正，不坐。 《论语·乡党》 (Yang Bojun, 2007:119)

เสื่อไม่ตรง ท่านขงจื๊อไม่นั่ง

食不语，寝不言。 《论语·乡党》 (Yang Bojun, 2007:118)

ยามรับประทานอาหารไม่สนทนา ยามนอนไม่พูดคุย

ข. มารยาท

乡人饮酒，杖者出，斯出矣。 《论语·乡党》 (Yang Bojun,

2007:119)

ในงานเลี้ยงต้อนรับของชาวบ้าน ท่านขงจื้อให้ผู้อาวุโสเดินออกไปก่อน จึงเดินออกไปได้

问人于他邦，再拜而送之。《论语·乡党》(Yang Bojun, 2007:120)

เมื่อไหว้วานผู้อื่นไปถามสารทุกข์สุกดิบถึงมิตรในต่างแคว้นต้องคำนับ เพื่อส่งผู้ได้รับไหว้วานสองครั้ง

ค. การปฏิบัติตามพิธีการและการเคร่งครัดธรรมเนียม เช่น

子于是日哭，则不歌。《论语·述而》(Yang Bojun, 2007:77)

ท่านอาจารย์ร้องไห้ในพิธีศพวันนั้น ก็ไม่ร้องเพลงอีกเลย

疾，君视之，东首，加朝服，拖绅。《论语·乡党》(Yang Bojun,

2007:121)

ท่านขงจื้อป่วยหนัก เจ้าผู้ครองแคว้นจึงมาเยี่ยมเยียน ท่านจ๊กนอนหันหัว ไปทางทิศตะวันออก คลุมตัวด้วยชุดพิธีการพาดสายคาดเอวเอาไว้

ง. พฤติกรรมที่บ่งบอกความเป็นมนุษย์

师冕见，及阶，子曰：“阶也。”及席，子曰：“席也。”皆坐，子告之曰：“某在斯，某在斯。”师冕出。子张问曰：“与师言之道与？”子曰：“然，固相师之道也。”《论语·季氏》(Yang Bojun, 2007:193)

คิตจารย์ชื่อเหมี่ยนมาพบท่านขงจื้อ เมื่อมาถึงบันได ท่านขงจื้อกล่าว “นี่ชั้นบันได” พอเดินมาถึงเสื่อที่นั่ง ท่านอาจารย์กล่าวว่า “นี่คือเสื่อที่นั่ง” พอทุกคนนั่งลง ท่านอาจารย์กล่าวกับชื่อเหมี่ยนว่า “บางคนอยู่ที่นี้ บางคนอยู่ที่นั่น” หลังจากชื่อเหมี่ยน กลับไปแล้ว จื่อจางถามท่านอาจารย์ว่า “นี่คือวิถีแห่งการเจรจากับคิตจารย์หรือ” ท่านอาจารย์กล่าว “ใช่ นี่คือนิสัยที่จะช่วยเหลือคิตจารย์อย่างไรเล่า”

厩焚，子退朝，曰：“伤人乎？”不问马。《论语·乡党》(Yang Bojun, 2007:120)

คอกม้าถูกไฟไหม้เมื่อท่านอาจารย์กลับมาจากในวัง กล่าวว่า “มีคนบาดเจ็บหรือไม่” โดยไม่ถาม ถึงเรื่องม้า

หลักความเที่ยงตรงแห่งนามนั้น คือ การที่ความเป็นจริงอันชอบธรรมต้องมีความสอดคล้องกับนามที่ใช้เรียก เช่น หากเรามีนามเรียกเจ้าครองนคร บิดา บุตร เป็นต้น ก็ต้องปฏิบัติตนให้มีกิริยาและความประพฤติที่เหมาะสมกับสถานภาพและตำแหน่งของตน (สุวรรณา สถาอานันท์, 2539: 49; Chen Hsiao Wen, 2006) ซึ่งในทางสังคมก็เห็นพ้องว่า องค์ประกอบหนึ่งที่จะทำให้สมาชิกของสังคมเกิดการยอมรับบรรทัดฐานนั้น แต่ละสังคมจะมีชุดของความคาดหวัง (a set of expectations) เกี่ยวกับพฤติกรรมที่เหมาะสมที่แตกต่างกันไปเมื่ออยู่ในสถานภาพใดๆ ความคาดหวังนั้นจะชัดเจนขึ้นมาเมื่อเราพิจารณาถึงบทบาทต่างๆที่ผู้คนในสังคมแสดง โดยบทบาททางสังคมเป็นสิ่งที่คนในสังคมแสดงออกมาในฐานะสมาชิกของสังคม เมื่อเรารับบทบาททางสังคมอย่างใดอย่างหนึ่งมา เราจะต้องปรับพฤติกรรมของเราเพื่อให้เหมาะสมกับบทบาทนั้น ๆ (Social Roles, n.d.; Liu Pinghua, 1991)

“君君, 臣臣, 父父, 子子。” 公曰: “善哉! 信如君不君、臣不臣、父不父、子不子, 虽有粟, 吾得而食诸?” 《论语·颜渊》 (Yang Bojun, 2007:138)

“ผู้ปกครองคือผู้ปกครอง ขุนนางคือขุนนาง บิดาคือบิดา บุตรธิดาคือบุตรธิดา” ลีจิ้งกงกล่าว “ใช่แล้ว หากผู้ปกครองไม่ใช่ผู้ปกครอง ขุนนางไม่ใช่ขุนนาง บิดาไม่ใช่บุตรธิดา แม้มีธัญญาหารอยู่ช้ำก็จะกินได้หรือ”

“不在其位, 不谋其政。” 曾子曰: “君子思不出其位。” 《论语·宪问》 (Yang Bojun, 2007:174)

“ไม่อยู่ในตำแหน่งนั้น ไม่พึงคิดถึงเรื่องของตำแหน่งนั้น” เจิ้งจื่อกล่าวว่ “วิญญูชนไม่คิดการใดนอกตำแหน่งหน้าที่ตน”

จะเห็นว่า จุดมุ่งหมายของการจัดสถานภาพทางสังคมตามหลักความเที่ยงตรงแห่งนามนั้นเป็นทั้งการสร้างกลไกที่จะทำให้สมาชิกปฏิบัติตามบรรทัดฐานทางสังคมและยังเป็นส่วนหนึ่งของการควบคุมทางสังคมตามคุณลักษณะของการเป็นผู้ใฝ่เรียนรู้และมุ่งอบรมตนของวิญญูชนดังกล่าวด้วย เพราะขงจื้อเห็นว่าการให้ความสำคัญกับสถานภาพและบทบาทอันชอบธรรมของสังคมจะเสริมสร้างหลัให้เป็นบรรทัดฐานที่มีประสิทธิภาพอย่างแท้จริง ซึ่งจะเห็นได้จากการปฏิบัติตนเป็นแบบอย่างในการเคารพผู้อาวุโส นอบน้อม

ต่อผู้ปกครองและการแสดงความมีน้ำใจกับผู้เป็นมิตรดังที่กล่าวไว้ในหัวข้อเกี่ยวกับการเรียนรู้ในข้างต้น พร้อมทั้งเน้นย้ำให้เห็นความสำคัญของการศึกษาและปฏิบัติตามจารีตอย่างถูกต้องเหมาะสม ขณะเดียวกันก็ตำหนิผู้ที่ประกอบพิธีและใช้ธรรมเนียมอย่างไม่ยึดติในหลักการ เช่นในกรณีซึ่งจื่อกล่าวตำหนิถึงความไม่ละเอียดของขุนนางตระกูลจี้ที่นำระบำแปดแถวซึ่งในสมัยราชวงศ์โจวจะใช้เฉพาะในพิธีบวงสรวงของโอรสสวรรค์เท่านั้น มาใช้ที่บ้านว่า

孔子谓季氏：“八佾舞于庭，是可忍也，孰不可忍也？”《论语·八佾》(Yang Bojun, 2007:24)

ท่านขงจื่อกล่าวถึงตระกูลจี้ว่า “พวกเขาชำระบำแปดแถวมารำที่ลานบ้าน เช่นนี้เขายังทำได้ลง จะยังมีเรื่องใดที่เขาทำไม่ลงอีกเล่า”

การกระทำเช่นนี้ ขงจื่อเห็นว่าเป็นการขาดความละเอียด เทียบตนเท่าจักรพรรดิ จึงเป็นการขาดความเคารพในสถานภาพที่สังคมกำหนดไว้ ทำให้บรรทัดฐานไม่มีอำนาจในการจัดระเบียบทางสังคม (Lin Yuan-tse, 2013) จนนำไปสู่สังคมที่ไร้ระเบียบและล่มสลาย ฉะนั้น เพื่อให้คนในสังคมตระหนักในสถานภาพและบทบาททางสังคม ขงจื่อมองว่าจะต้องเริ่มจากการขัดเกลากบวมตนและการสร้างความสงบสุขภายในสถาบันครอบครัวก่อน (Lu Hongping, 2015) ดังนี้

3.1 บทบาทในครอบครัว

ครอบครัวเป็นความสัมพันธ์ทางสังคมแบบปฐมภูมิตามธรรมชาติ โดยไม่มุ่งผลประโยชน์ระหว่างกัน โดยขงจื่อเห็นว่าสังคมที่สงบกลมกลืนในอุดมคติก็ควรจะอยู่ในลักษณะเดียวกัน (Jin Shangli, 2005; Lu Hongping, 2015) ด้วยเหตุนี้ นอกจากการศึกษาเล่าเรียนแล้ว คุณลักษณะของวิญญูชนโดยเฉพาะความใฝ่คุณธรรมเหนือผลประโยชน์ดังที่กล่าวไว้ข้างต้น ความเข้าใจบรรทัดฐาน สถานภาพและบทบาททางสังคมสามารถที่จะบ่มเพาะได้โดยเริ่มจากการเรียนรู้ที่จะเข้าใจบทบาทหน้าที่ภายในครอบครัวโดยมีหลักจริยศาสตร์ครอบครัวคือ “ความกตัญญู” (孝) และ “ความรักพี่น้อง” (悌) เป็นหลักพื้นฐาน (Wu and Zhao, 2014) และเป็นแบบแผนตัวอย่างในการดำเนินความสัมพันธ์ทางสังคมในรูปแบบอื่นภายนอก

子曰：“弟子，入则孝，出则弟，谨而信，泛爱众，而亲仁，行有余力，则以学文。”《论语·为政》(Yang Bojun, 2007:5)

ท่านอาจารย์กล่าวไว้ว่า: “ผู้เยาว์ก็ตัญญูเมื่ออยู่เบื้องหน้าบิดามารดา เคารพรักที่เมื่อออกนอกบ้าน พุดน้อย ระวังวาจาและพูดแต่สิ่งที่น่าเชื่อถือ รักมวลชน ไกลชิดผู้มีมนุษยธรรม กำลังที่ยังเหลืออยู่จึงหมั่นศึกษาหาความรู้”

ตามแนวคิดของขงจื้อ ความสัมพันธ์ระหว่างบิดา มารดาและบุตร เน้นไปที่การให้บุตรเป็นผู้แสดงบทบาทในการตอบแทนความรักของบุพการี ด้วยความเคารพ (สุมุพร ฉันทสิทธิพร, 2561) ซึ่งสามารถจำแนกออกเป็นบทบาท ทั้งในช่วงที่บิดามารดายังมีชีวิต และเมื่อบิดาบิดามารดาล่วงลับไปแล้ว โดยเมื่อบิดามารดา ยังมีชีวิตอยู่ บุตรพึงแสดงบทบาทต่อบิดามารดาด้วยความเคารพ การปรนนิบัติรับใช้และการเลี้ยงดูอย่างใกล้ชิด

“色难。有事，弟子服其劳；有酒食，先生馔，曾是以孝乎？”《论语·为政》(Yang Bojun, 2007:16)

“ทำสีหน้าให้เบิกบานต่อบิดามารดานั้นยากนัก มีกิจธุระให้ผู้น้อยคอยรับใช้ มีสุราอาหาร ให้ผู้ใหญ่รับประทานก่อน เช่นนี้เรียกความกตัญญูหรือ”

子曰：“父母在，不远游，游必有方。”《论语·里仁》(Yang Bojun, 2007:43)

ท่านอาจารย์กล่าวไว้ว่า “บิดามารดายังมีชีวิตอยู่ไม่ท่องเที่ยวไปไกล หากไปไกลต้องมีกำหนดสถานที่”

ประเด็นที่น่าสนใจคือ แม้การปรนนิบัติเลี้ยงดูจะเป็นบทบาทหน้าที่สำคัญที่บุตรควรปฏิบัติต่อบิดามารดา แต่ บทบาทของผู้เป็นบุตรจะสมบูรณ์ตามหลักความกตัญญูได้ก็ต่อเมื่อการเลี้ยงดูนั้นต้องมาพร้อมกับการแสดงออกถึงความเคารพ โดยในความเคารพนั้นเชื่อว่าจะเป็นการเชื่อฟังโดยปราศจากเงื่อนไข แต่สามารถกล่าวตักเตือนอย่างสุภาพได้เมื่อพ่อแม่ทำผิดไปจากทำนองคลองธรรม เพราะขงจื้อเองก็ต้องการการสร้างสังคมที่สงบสุขที่สมาชิกของสังคมอยู่ร่วมกันอย่างมีคุณธรรม

“今之孝者，是谓能养。至于犬马皆能有养；不敬，何以别乎？”《论语·为政》（Yang Bojun, 2007:15）

“ความกตัญญูที่ว่ากันนี้ คือสามารถเลี้ยงดูได้ ส่วนสุนัขและม้าก็เลี้ยงได้เช่นกัน หากไม่เคารพ จะต่างอะไรกับการเลี้ยงสุนัขและม้าเล่า”

子曰：“事父母几谏，谏志不从，又敬不违，劳而不怨。”《论语·里仁》（Yang Bojun, 2007:43）

ท่านอาจารย์กล่าวไว้ว่า “การปรนนิบัติบิดามารดา จงกล่าวตักเตือนอย่างสุภาพ หากตักเตือนแล้วบิดามารดาไม่กระทำตาม ให้เคารพโดยไม่โต้แย้ง ทำงานแทนพ่อแม่โดยไม่พรับ่น”

เมื่อบิดามารดาล่วงลับไปแล้ว บุตรพึงแสดงออกถึงความกตัญญูด้วยการจัดงานศพตามจารีตประเพณี ไว้ทุกข์และรักษาปณิธานที่บิดามารดายังไม่สำเร็จเป็นเวลาสามปี โดยสาเหตุที่ต้องใช้เงื่อนไชระยะเวลาดังกล่าวก็เพราะขงจื๊อเห็นว่าที่ว่าเด็กคนหนึ่งจะต้องใช้เวลาสามปีภายใต้การเลี้ยงดูประคบประหงมอย่างใกล้ชิดก่อนที่จะเติบโตแข็งแรงเพียงพอก่อนที่จะออกจากอ้อมอกบุพการี ฉะนั้นจึงต้องตอบแทนพระคุณของบุพการีอย่างสมเกียรติ และเป็นการแสดงออกเชิงสัญลักษณ์ในบุญคุณที่ยิ่งใหญ่ของบุพการีด้วย (สยมพร ฉันทสิทธิ์พร, 2561)

子曰：“三年无改于父之道，可谓孝矣。”《论语·里仁》（Yang Bojun, 2007:44）

ท่านอาจารย์กล่าวไว้ว่า “สามปีไม่เปลี่ยนแปลงปณิธานของบิดานี้แหละเรียกว่าความกตัญญู”

จากการอภิปรายข้างต้น ขงจื๊อมีทรรศนะว่าการสร้างสัมพันธภาพทางสังคมในรูปแบบอื่นสามารถชดเชยชดเชยและหน้าที่ในครอบครัวเป็นตัวแบบอ้างอิงได้ เพราะเมื่อคนรู้จักแสดงบทบาทเป็นบุตรกตัญญู เคารพรักผู้อาวุโสกว่า ย่อมรู้จักเคารพรักผู้อื่นที่อยู่นอกเหนือความสัมพันธ์ในครอบครัว (ปานทิพย์ ศุภนคร, 2554: 17; Zhou Shuhua and Zhang Dengguo, 2007) โดยเฉพาะการรู้จักเคารพและจงรักภักดีต่อผู้ปกครองอันเป็นส่วนสำคัญของการธำรงรักษาโครงสร้างทางสังคมของจีนในสมัยโบราณ

“...事父母，能竭其力；事君，能致其身...” 《论语·学而》

(Yang Bojun, 2007:5)

ปฏิบัติต่อบิดามารดาอย่างเต็มความสามารถ ยอมสละชีวิตได้
เพื่อผู้ปกครอง

有子曰：“其为人也孝弟，而好犯上者，鲜矣；不好犯上而好作乱者，未之有也。君子务本，本立而道生。孝弟也者，其为仁之本与！” 《论语·学而》 (Yang Bojun, 2007:2)

โหยวจื่อกล่าวไว้ว่า “กตัญญูต่อบิดามารดา รักเคารพพี่ แต่ชอบขัดขืนผู้มีอำนาจคนประเภทนี้มีน้อยนัก ผู้ไม่ขัดขืนผู้มีอำนาจแต่ชอบก่อกบฏ คนเช่นนี้ก็ไม่เคยมีมาก่อน วิทยุชนมุ่งมั่นกับกิจการงานอันเป็นมูลฐานแล้ว ย่อมสร้างรากฐานแห่งวิถีทางในการปกครอง ความกตัญญูและเคารพพี่เช่นกัน เป็นหลักแห่งมนุษยธรรม”

จะเห็นว่า การตระหนักและปฏิบัติตามสถานภาพและบทบาทภายใต้หลักความเที่ยงตรงแห่งนามนั้นมุ่งเน้นไปที่การยอมรับในความสัมพันธ์ทางสังคมแบบบน-ล่าง โดยที่สมาชิกของสังคมมีหลักจริยธรรมในการปฏิบัติต่อกัน กล่าวคือ ในขณะที่บุตรกตัญญูต่อบิดามารดา บิดามารดาก็ต้องมีความเมตตาต่อบุตรขณะเดียวกันเมื่อราษฎรจงรักภักดี (忠) ต่อผู้ปกครอง ผู้ปกครองก็ย่อมมีแสดงบทบาทของนักปกครองที่ดีด้วยการทำให้ราษฎรอยู่เย็นเป็นสุข (Liu Pinghua, 1991) ซึ่งจะอภิปรายต่อไปนี้

3.2 บทบาทภายนอกครอบครัว

ก. บทบาทของผู้ปกครอง

ลักษณะผู้ปกครองตามแบบขงจื้อนั้นหมายถึง ผู้ปกครองผู้มีคุณสมบัติของวิทยุชน และได้เสนอบทบาทในอุดมคติของผู้ปกครอง อันประกอบด้วยทำให้ผู้ใต้ปกครองอยู่อย่างสงบร่มเย็น การเป็นแบบอย่างทางด้านการปฏิบัติตามหลี่ รวมทั้งการมีบุคลิกภาพที่สมควรแก่ฐานานุรูปและเปี่ยมไปด้วยคุณธรรมเพื่อเสริมสร้างการขัดเกลาทางอ้อมแก่ปวงชน และทำให้ประชาชนเกิดความศรัทธา ตามแนวคิด “ทำให้ผู้อยู่ใกล้อยู่เย็นเป็นสุข แล้วผู้อยู่ไกลจะสวามิภักดิ์” (近者说, 远者来) (Yang Bojun, 2007:159) ดังตัวอย่าง เช่น

子曰：“临之以庄，则敬；孝慈，则忠；举善而教不能，则劝。”《论语·为政》(Yang Bojun, 2007:21)

ท่านอาจารย์กล่าวไว้ว่า “ปฏิบัติต่อไพร่ฟ้าอย่างน่าเกรงขาม ไพร่ฟ้าย่อมยำเกรง กตัญญูต่อบิดา เมตตาต่อเด็กเล็ก ย่อมได้รับความรักดี เลื่อนตำแหน่งคนดี สั่งสอนผู้ด้อยความสามารถ พวกเขาจะยอมให้กำลังใจท่าน”

“...上好礼，则民莫敢不敬；上好义，则民莫敢不服；上好信，则民莫敢不用情。夫如是，则四方之民襁负其子而至矣，焉用稼？”《论语·子路》(Yang Bojun, 2007:151)

ผู้ปกครองรู้จักหลี ไพร่ฟ้าย่อมเคารพยำเกรง ผู้ปกครองมีความเที่ยงธรรม ไพร่ฟ้าย่อมศรัทธา ผู้ปกครองมีสัจจะ ไพร่ฟ้าย่อมปฏิบัติต่ออย่างจริงใจ หากทำได้เช่นนี้ ไพร่ฟ้าทั่วทุกสารทิศย่อมหอบทารกมาอาศัยใบบุญ แล้วเฝ้าต้องปลุกธัญญาหารเองแล้วผู้ปกครองรู้จักหลี ไพร่ฟ้าย่อมเคารพยำเกรง ผู้ปกครองมีความเที่ยงธรรม ไพร่ฟ้าย่อมศรัทธา ผู้ปกครองมีสัจจะ ไพร่ฟ้าย่อมปฏิบัติต่ออย่างจริงใจ หากทำได้เช่นนี้ ไพร่ฟ้าทั่วทุกสารทิศย่อม หอบทารกมาอาศัยใบบุญ แล้วเฝ้าต้องปลุกธัญญาหารเองแล้ว

คุณสมบัติของนักปกครองดังกล่าวนี้น่าจะเป็นการกำหนดขึ้นจากจินตนาการเพียงอย่างเดียว แต่เป็นการยกเอาคุณลักษณะบุรพกษัตริย์ในอดีต ได้แก่ พระเจ้าเหยา พระเจ้าซุ่นและพระเจ้าอู๋มาเป็นตัวแบบอ้างอิง

子曰：“巍巍乎！舜、禹之有天下也而不与焉。”《论语·泰伯》(Yang Bojun, 2007:96)

ท่านอาจารย์กล่าวไว้ว่า “ช่างสูงส่งนัก พระเจ้าซุ่นและพระเจ้าอู๋ปกครองแผ่นดินโดยไม่คิดว่าแผ่นดินเป็นของตน”

子曰：“大哉尧之为君也！巍巍乎，唯天为大，唯尧则之。荡荡乎，民无能名焉。巍巍乎其有成功也，焕乎其有文章！”《论语·泰伯》(Yang Bojun, 2007:96)

ท่านอาจารย์กล่าวไว้ว่า “พระเจ้าเหยาช่างเป็นผู้ปกครองที่ยิ่งใหญ่นัก มีเพียงสวรรค์ที่สูงส่งที่สุด มีเพียงพระเจ้าเหยาที่เข้าใจวิถีแห่งสวรรค์ บุญคุณของท่านช่าง

กว้างใหญ่ไพศาลนัก ปวงประชาที่ไม่รู้ว่า จะแซ่ซ้องท่านอย่างไร คุณความดีของท่านสูงส่งนัก วัฒนธรรมที่ท่านสร้างมาก็รุ่งโรจน์นัก”

ในแง่การแสดงบทบาทของผู้ปกครอง ซึ่งจื่อได้กำหนดหลักคุณธรรมไว้เช่นเดียวกับสถานภาพอื่นๆ ในสังคม โดยขงจื่อเห็นว่าผู้ปกครองที่ดีนั้นควรพร้อมด้วยหลักคุณธรรม 5 ประการ

子张曰：“何谓五美？”子曰：“君子惠而不费，劳而不怨，欲而不贪，泰而不骄，威而不猛。《论语·尧曰》（Yang Bojun, 2007:236）

จึงอาจถามว่า “สิ่งใดคือคุณธรรมห้าประการหรือ” ท่านอาจารย์กล่าวว่า “วิญญูชนยังประโยชน์แก่ปวงประชาโดยตนเองไม่มีสิ่งใดต้องสูญเสีย ใช้แรงงานโดยไม่ให้ปวงประชารู้สึกเคียดแค้น ทำตามความปรารถนาแต่ไม่ละโมภ สุขุมและไม่เย่อหยิ่ง เกร็งขริมแต่ไม่ดูร้าย”

โดยรายละเอียดของคุณธรรมทั้ง 5 ประการนั้นก็ยังคงมีใจความภายใต้กรอบนักปกครองผู้เป็นวิญญูชนดังที่กล่าวไปข้างต้น

“因民之所利而利之，斯不亦惠而不费乎？择可劳而劳之，又谁怨？欲仁而得仁，又焉贪？君子无众寡，无小大，无敢慢，斯不亦泰而不骄乎？君子正其衣冠，尊其瞻视，俨然人望而畏之，斯不亦威而不猛乎？” 《论语·尧曰》（Yang Bojun, 2007:236）

“ให้ประโยชน์แก่ปวงประชาในสิ่งที่เกิดประโยชน์แก่พวกเขา อยู่แล้ว เช่นนี้ไม่เรียกว่ายังประโยชน์โดยไม่มีสิ่งใดต้องสูญเสียหรือ เลือกเวลาที่สามารถใช้แรงงานประชาชนได้ จักมีใครเคียดแค้นหรือ ตนเองปรารถนามนุษยธรรมและได้มาแล้วซึ่งมนุษยธรรม แล้วจักละโมภไปไฝ่หาสิ่งใดเล่า แม้คนมากคนน้อย กำลังอำนาจมากหรือน้อย วิญญูชนล้วนมีกัลยาณมิตร เช่นนี้ไม่เรียกว่าสุขุมและไม่เย่อหยิ่งหรือ วิญญูชนแต่งกายเรียบร้อย แวดต่าน่าเกรงขาม ผู้คนมองแล้วรู้สึกเคารพยำเกรง เช่นนี้มิใช่เกร็งขริมแต่ไม่ดูร้ายหรือ”

ข. บทบาทของปัญญาชน

ในยุคราชวงศ์โจว ปัญญาชนคือกลุ่มชนชั้นสูงระดับล่างสุดในบรรดา โอรสสวรรค์ เจ้านครรัฐ และขุนนาง แต่เป็นชนชั้นที่มีความพิเศษในฐานะชนชั้นนำทางด้านวัฒนธรรมทางด้านแนวคิดทางการปกครอง โดยการจะเป็นปัญญาชนได้จะต้องได้รับการศึกษาศิลปวิทยาและการขัดเกลาตนเองให้อยู่ในครรลองแห่งมนุษยธรรมและความเที่ยงธรรม รวมทั้งการมีอุดมการณ์อย่างแรงกล้าที่จะเปลี่ยนแปลงสังคมให้ดีขึ้น (สยมพร ฉันทสิทธิ์พร, 2560)

子张曰：“士见危致命，见得思义，祭思敬，丧思哀，其可已矣。”《论语·子张》（Yang Bojun, 2007:224）

จึงอาจกล่าว “ปัญญาชนพบความวิกฤติของบ้านเมืองก็อุทิศชีวิตของตนได้ พบอามิสประโยชน์ก็คำนึงถึงความเที่ยงธรรม เช่นไหว้คำนึงถึงความเคารพ ไว้ทุกข์คำนึงถึงความโศกเศร้า เท่านั้นก็เพียงพอแล้ว”

จะเห็นว่า คุณลักษณะของปัญญาชนตามปณิธานการจัดระเบียบสังคมของขงจื๊อนั้นมีความครอบคลุมถึงคุณลักษณะของวิญญูชนด้วยเช่นกัน โดยเฉพาะการยึดถือคุณธรรมเหนือผลประโยชน์เพื่อบ้านเมือง การรู้จักปฏิบัติตนตามหลักอย่างเหมาะสมตามหลักความถูกต้องเที่ยงธรรม ดังตัวอย่างที่ขงจื๊อยกมาคือ “เช่นไหว้คำนึงถึงความเคารพ ไว้ทุกข์คำนึงถึงความเที่ยงธรรม” นั้นเป็นคุณลักษณะในอุดมคติของผู้ผ่านการอบรมขัดเกลาทางสังคมมาอย่างดีจนเกิดความรู้จักละอายและรู้ผิดชอบชั่วดี อันเป็นการควบคุมทางสังคมจากภายใน

子贡问曰：“何如斯可谓之士矣？”子曰：“行己有耻，使于四方不辱君命，可谓士矣。”曰：“敢问其次。”曰：“宗族称孝焉，乡党称弟焉。”曰：“敢问其次。”曰：“言必信，行必果，硿硿然小人哉！抑亦可以为次矣。”曰：“今之从政者何如？”子曰：“噫！斗筲之人，何足算也！”《论语·子路》（Yang Bojun, 2007:157）

จึงถามว่า “อย่างไรจึงเรียกได้ว่าเป็นปัญญาชน” ท่านอาจารย์กล่าวว่า “รู้จักละอายเมื่อกระทำสิ่งต่างๆ ปฏิบัติตามบัญชาของเจ้าแคว้นเมื่อออกปฏิบัติราชการต่างแดน อย่างนี้เรียกว่าเป็นปัญญาชน ” จึงกล่าว “ขอถามเรื่องต่อไป”

ท่านอาจารย์กล่าวว่า “ในวงศ์ตระกูลยกย่องเขาเป็นผู้กตัญญูต่อบิดามารดา ในชุมชนยกย่องเขาว่าเป็นผู้เคารพต่อผู้อาวุโส” จื่อกั่งกล่าว “ขอถามเรื่องต่อไป” ท่านอาจารย์กล่าวว่า “วาจาดังนี้จะมีผลจะ การกระทำต้องเด็ดเดี่ยว ไม่สนใจถูกผิด ยึดเพียงความเห็นของตน เช่นนี้เรียกว่าคนทรชน แต่ก็เรียกได้ว่ารองจากปัญญาชน” จื่อกั่งกล่าว “ผู้บริหารบ้านเมืองในตอนนี้ ท่านเห็นอย่างไร” ท่านอาจารย์กล่าวว่า “พุทโธ พวกคนคับแคบเช่นนี้ ถือเป็นบัณฑิตได้อย่างไรกันเล่า”

สรุปแล้ว ขงจื๊อมองว่าสังคมที่มีระเบียบนั้นจะเกิดได้ก็ต่อเมื่อสมาชิกทุกคนต่างมุ่งยึดถือคุณค่าของความเป็นวิญญูชนเพื่อให้เกิดแรงกระตุ้นในสมัครใจยอมรับการขัดเกลาทางสังคมด้วยความยินดีทั้งบริบทในครอบครัวและนอกครอบครัว รวมไปถึงการเชื่อในหลักนามอันชอบธรรมจนสามารถปฏิบัติตามบรรทัดฐานทางสังคมได้อย่างเหมาะสมตามสถานภาพ บทบาทและหน้าที่ทางสังคมของตน

4. เหริน (仁): ภาววิทยาแห่งความเป็นพลเมืองของสังคม

การเสนอแนวคิดการจัดระเบียบทางสังคมที่มุ่งการการขัดเกลาสมาชิกในสังคมและการควบคุมทางสังคมด้วยการส่งเสริมการศึกษาวัฒนธรรม เรียนรู้วัฒนธรรม บรรทัดฐานทางสังคมจนเกิดความเข้าใจตรงกันดังกล่าวแม้จะเป็นสิ่งสำคัญต่อการวางรากฐานทางสังคมที่ดี แต่ขงจื๊อเห็นว่านี่อาจเป็นเพียงการปฏิบัติตามรูปแบบอย่างฉาบฉวยแต่แห้งแล้งทางจิตใจ (สุมพร ฉันทสิทธิ์พร, 2560) ด้วยเหตุนี้ ขงจื๊อจึงได้กำหนดแนวคิดขั้นสูงชุดหนึ่งที่เรียกว่า “เหริน” (仁) หรือ “มนุษยธรรม” เพื่อให้กระบวนการในการจัดระเบียบทางสังคมมีเป้าหมายในเชิงคุณค่าที่เรียกว่าความเป็น “ชุมชนมีมนุษยธรรม”

“เหริน” (仁) หรือ “มนุษยธรรม” ดังกล่าวเป็นหลักการเชิงภาววิทยาที่สื่อความเป็นมนุษย์ กล่าวคือ ความเป็นมนุษย์อันเกิดขึ้นจากความสัมพันธ์ระหว่างมนุษย์ โดยเหรินจะมีความเป็นเหรินได้ก็ต่อเมื่อมีมนุษย์อยู่ร่วมกันในฐานะองค์ประกอบของสังคมหรือเป็นส่วนหนึ่งของความสัมพันธ์ “ระหว่าง” สิ่งใดสิ่งหนึ่งหรือผู้อื่นผู้ใด รวมทั้งสื่อนัยเชิงจริยศาสตร์ในแง่ที่เป็นปทัสถานกำหนดความเป็นมนุษย์ที่มีคุณค่าบางประการที่เป็นเครื่องบ่งชี้คุณลักษณะความเป็นคนคุณลักษณะดังกล่าว ได้แก่ ความรักมนุษย์ (สุวรรณา สถาอานันท์, 2551: 36-46 อ้างถึงใน วรณทนา ลมพัตถยา, 2556;

ดลวิวัฒน์ บัวประดิษฐ์, 2557) ฉะนั้น ขงจื้อเห็นว่า การที่จะทำให้สังคมเกิดความ เป็นชุมชนมีมนุษยธรรมย่อมต้องอาศัยพฤติกรรมหรือปฏิสัมพันธ์ทางสังคมที่ออกถึงความ สงบกลมกลืน เช่น ความรัก ความห่วงใย รู้จักเอาใจเขามาใส่ใจเรา การระมัดระวังวาจา เป็นต้น ดังที่ขงจื้อได้กล่าวไว้ในตัวบทต่างๆ เช่น

樊迟问仁, 子曰: “爱人。” 《论语·颜渊》 (Yang Bojun, 2007:146)

ผ่านเนื้อหาเรื่องมนุษยธรรม ท่านอาจารย์กล่าวว่า “รักผู้อื่น”

子贡问曰: “有一言而可以终身行之者乎?” 子曰: “其恕 乎! 己所不欲, 勿施于人。” 《论语·卫灵公》 (Yang Bojun, 2007:188)

จื่อกั๋งถามว่า “มีคำกล่าวใดสามารถยึดถือปฏิบัติได้ตลอดชีวิตหรือไม่” ท่านอาจารย์กล่าวว่า “ก็คือ “恕” การเอาใจเขามาใส่ใจเรานั้น สิ่งที่ดีตนเองไม่พึงปรารถนา ก็จงอย่ากระทำกับผู้อื่น”

子曰: “巧言令色, 鲜矣仁!” 《论语·学而》 (Yang Bojun, 2007:3)

ท่านอาจารย์กล่าวไว้ว่า : คนพูดจาปลิ้นปล้อนเสแสร้ง คนเช่นนั้นไม่มีมนุษยธรรม น้อยนัก

อย่างไรก็ตาม เพราะธรรมชาติของมนุษย์มีความต้องการที่จะแสดงตัว ตนซึ่งอาจจะเมิดสมาชิกผู้อื่นได้ ดังนั้น เมื่ออยู่ร่วมกันก็ต้องธำรงความเป็นระเบียบ เรียบร้อย อันเป็นอุดมคติของสังคม (สุพิศวง ธรรมพินทา, 2543) ฉะนั้น การสร้างชุมชน มีมนุษยธรรมจึงยังคงต้องอาศัยบรรทัดฐานทางสังคม การขัดเกลาทางสังคม และการควบคุมทางสังคมอยู่ จึงทำให้ขงจื้อมองว่าการที่จะมีพฤติกรรมที่ส่งเสริมสัมพันธภาพ ที่สงบกลมกลืนและและมีมนุษยธรรมได้นั้น สมาชิกของสังคมต้องผ่านกระบวนการที่เรียกว่า “การควบคุมอบรมตนให้เป็นไปตามหลี่” (克己复礼)

颜渊问仁, 子曰: “克己复礼为仁。一日克己复礼, 天下归仁焉。 为仁由己, 而由人乎哉?” 颜渊曰: “请问其目?” 子曰: “非礼勿视, 非礼勿听, 非礼勿言, 非礼勿动。” 颜渊曰: “回虽不敏, 请事斯语矣。” 《论语·颜渊》 (Yang Bojun, 2007:138)

เหยียนยวนถามเรื่องมนุษยธรรม ท่านอาจารย์กล่าวว่า “ควบคุมอบรมตนให้เป็นไปตามหลี่ คือ มนุษยธรรม วันหนึ่งทำได้เช่นนี้ ได้หล้าย่อมยกย่องท่านว่าเป็นผู้มีมนุษยธรรม การมีมนุษยธรรมเริ่มจากตนเอง แล้วจะต้องพึ่งพาผู้อื่นด้วยหรือ” เหยียนยวนถามว่า “แล้วมีหลักการปฏิบัติอย่างไร” ท่านอาจารย์กล่าวว่า “สิ่งที่ขัดหลี่ย่อมมองสิ่งที่ขัดหลี่ย่างฟัง สิ่งที่ขัดหลี่ยากล่าว สิ่งที่ขัดหลี่ย่ากระทำ” เหยียนยวนกล่าวว่า “แม้ข้าจะโง่เขลา แต่ก็จะปฏิบัติตามคำกล่าวของท่าน”

จะเห็นว่า ขงจื้อถือเอาปัจเจกบุคคลเป็นส่วนสำคัญของสังคม ฉะนั้น การอบรมขัดเกลาทางด้านคุณธรรม รวมไปถึงมนุษยสัมพันธ์อันเกิดจากการปฏิสัมพันธ์ทางสังคมจึงเป็นสิ่งที่ไม่อาจแยกจากกันได้ และการบ่มเพาะมนุษยธรรมด้วยการเอาชนะตนเองเพื่อเดินตามครรลองหลี่ดังกล่าวนั้นสมาชิกต้องเริ่มฝึกฝนด้วยตนเองเพื่อจะนำไปสู่เป้าหมายของการเป็นสังคมที่มีมนุษยธรรม (Zhou Shuhua and Zhang Dengguo, 2007) ฉะนั้น เหรินและหลี่จึงเป็นสิ่งที่ไม่อาจแยกออกจากกันได้ (Cao Wei, 2015) เพราะทั้งคู่ล้วนถือเป็นองค์ประกอบแห่งการอบรมขัดเกลาตนจากภายในสู่ภายนอก ซึ่งหากเปรียบเทียบกับ การเรียนรู้ภาษา การอบรมตนตามหลี่ก็เหมือนกับการเรียนหลักไวยากรณ์เพื่อให้ใช้ภาษาได้อย่างถูกต้องเมื่อครั้งเริ่มเรียน ซึ่งผู้เรียนภาษาอาจใช้ภาษาอย่างไม่คล่องแคล่ว แต่เมื่อผู้เรียนพัฒนาและฝึกฝนหลักภาษาจนเกิดความเชี่ยวชาญ ก็จะใช้ภาษาได้อย่างคล่องแคล่ว ถูกต้องโดยไม่ต้องพะวงถึงหลักไวยากรณ์อีก เช่นเดียวกับผู้ที่ขัดเกลาตนตามหลี่จนรู้แจ้งแทงตลอดในเหรินแล้วก็ไม่ต้องพะวงถึงหลี่อีกเช่นกัน (Li, 2007) อันหมายถึง การที่สมาชิกของสังคมได้ผ่านกระบวนการขัดเกลาทางสังคมมาตลอดทุกช่วงของชีวิตจนเกิดการควบคุมภายในแล้วก็ย่อมยอมรับบรรทัดฐานและคุณค่าเข้าไปไว้เป็นโครงสร้างทางด้านบุคลิกภาพและพฤติกรรม ดังที่ขงจื้อเชื่อว่าหากมนุษยธรรมมีในจิตใจแล้ว ย่อมปราศจากพฤติกรรมในเชิงลบตามคำกล่าวที่ว่า “苟志於仁矣，无恶也” (หากยืนหยัดอยู่บนมนุษยธรรมแล้ว ย่อมไม่ทำเรื่องเลวร้าย) (Yang Bojun, 2007:38)

สรุปผลการวิจัย

จากทุกหัวข้อที่ได้วิเคราะห์ไปในข้างต้นจะเห็นว่า ขงจื้อมองสังคมเป็นระบบที่มีสมาชิกเป็นองค์ประกอบสำคัญ และความขัดแย้งระหว่างสมาชิกคือต้นตอสำคัญที่ทำให้สังคมสูญเสียดุลยภาพ ด้วยเหตุนี้ ขงจื้อจึงได้เสนอแนวคิดในการจัดระเบียบทางสังคม เพื่อฟื้นฟูและปฏิรูปสังคมทั้งระบบ กำหนดเป้าหมาย หลักการจัดระเบียบแบบแผนและความสัมพันธ์ทางสังคม โดยมุ่งหวังให้สมาชิกทุกคนเป็นผู้รู้จักบทบาทหน้าที่ของตนอย่างแท้จริงจนเกิดเป็นเป็นชุมชนมีมนุษยธรรมที่มีแต่ความสงบกลมกลืน โดยมีบรรทัดฐานเชิงภววิทยา คือ มุขยธรรมหรือเหรินเป็นเป้าหมายเชิงคุณค่าสูงสุดของสังคม โดยการจะที่ได้เดินไปสู่เป้าหมายดังกล่าว ขงจื้อได้เล็งเห็นความสำคัญของการพัฒนาสมาชิกเป็นอันดับแรก และเริ่มกระบวนการจัดระเบียบด้วยการสร้างระบบบุคลิกภาพหรือตัวแบบของสมาชิกทางสังคมในอุดมคติ คือ วิทยุชนชั้น พร้อมทั้งกำหนดคุณลักษณะที่คาดหวังของวิทยุชนไว้เป็นกรอบนำทางการปฏิบัติตนในความเป็นจริง โดยคุณลักษณะที่คาดหวังดังกล่าวเน้นหนักไปที่การเป็นผู้ได้รับการอบรมขัดเกลาทางสังคมจนนำบรรทัดฐานทางสังคม คุณธรรมและคุณค่าให้เข้าไปเป็นส่วนหนึ่งของโครงสร้างทางบุคลิกภาพหรือเกิดการควบคุมทางสังคมภายใน กระทั่งมีบุคลิกภาพที่สอดคล้องกับเป้าหมายของสังคมที่ตั้งไว้ โดยการที่จะทำให้สมาชิกของสังคมมีระบบบุคลิกภาพแบบวิทยุชนได้นั้น ขงจื้อเห็นว่าจำเป็นจะต้องอาศัยระบบวัฒนธรรมเป็นเครื่องมือขัดเกลาบุคลิกภาพ ซึ่งทำได้โดยการส่งเสริมศึกษาเล่าเรียนความรู้เกี่ยวกับ “หลี่” หรือจารีต อันเป็นบรรทัดฐานทางสังคมในรูปแบบธรรมเนียมปฏิบัติที่มีความศิวิไลซ์จากบทกลอนและคัมภีร์โบราณต่าง ๆ รวมทั้งดนตรีและศิลปะแขนงต่าง ๆ เพื่อให้มีความรู้ความเข้าใจก่อนนำไปทดลองปฏิบัติจริง รวมไปถึงการเรียนรู้การปฏิบัติตนจากผู้อื่นแล้วพิจารณาเลือกสรรเฉพาะสิ่งดีงามไว้เป็นต้นแบบในการปฏิบัติตน พร้อมทั้งใช้สิ่งที่ได้ศึกษาปฏิบัติมาขัดเกลาบุคลิกภาพของตนอย่างต่อเนื่องตลอดชีวิต จนกระทั่งเกิดคุณธรรมและสำนึกในการปฏิบัติตามบรรทัดฐานทางสังคมอย่างอัตโนมัติกระทั่งสามารถปรับใช้ได้ตามบริบททางสังคมที่แตกต่างกันไป หรือการทำให้สังคมเกิดการบูรณาการเพื่อการรักษาดุลยภาพด้วยการรู้จักปฏิบัติตนตามหลี่อย่างเหมาะสมตามสถานภาพและบทบาทหน้าที่ภายใต้หลัก “ความเที่ยงตรงแห่งนาม” ซึ่งเป็นองค์ประกอบและปัจจัยสำคัญที่ทำให้บรรทัดฐาน

สามารถควบคุมทางสังคมและเป็นการธำรงรักษาโครงสร้างทางสังคมที่มีอยู่แต่เดิมมิให้เสียหาย โดยการที่จะทำให้สมาชิกของสังคมรู้จักบทบาทและหน้าที่ทางสังคมของตนนั้น ขงจื้อเห็นวาระระบบบุคลิกภาพ ระบบสังคมและระบบวัฒนธรรมต้องทำหน้าที่สอดประสานกันไป กล่าวคือ นอกจากการได้รับการขัดเกลาทางการเรียนรู้แล้ว ยังต้องผ่านการนำไปฝึกฝนโดยการปฏิบัติตามสถานภาพ บทบาทและหน้าที่ภายในครอบครัวให้เข้ากันจนเสียก่อน จึงจะสามารถนำไปประยุกต์ใช้ในการดำเนินความสัมพันธ์ทางสังคมในรูปแบบอื่นภายนอกครอบครัวได้ โดยเฉพาะบทบาทหน้าที่ของบุตรที่ต้องเคารพบิดามารดาและผู้อาวุโสอันเป็นพื้นฐานการรู้จักจรรยาภักดีต่อผู้ปกครองทั้งในฐานะของประชาชนและปัญญาชนที่รับใช้ผู้ปกครอง ขณะเดียวกัน ผู้ปกครองเองก็ต้องดำรงตนเป็นผู้มีคุณธรรมให้ความคุ้มครองดูแลผู้อยู่ใต้ปกครองให้อยู่อย่างร่มเย็นดังเช่นบิดามารดาปกครองบุตร อันเป็นการดำเนินความสัมพันธ์ตามโครงสร้างทางสังคมแบบบนล่างโดยที่ทั้งสองฝ่ายต่างมีหลักการปฏิบัติประจำสถานภาพของตน และเมื่อสมาชิกของสังคมสามารถปฏิบัติตามกระบวนการเหล่านี้ได้แล้วนั้นย่อมสามารถบรรลุถึงมนุษย์ธรรมจนกลายเป็นพลเมืองที่มีคุณภาพของสังคมได้ด้วยจิตสำนึกที่ดีงามของตนเอง

เอกสารอ้างอิง

ภาษาไทย

- จันทร์เพ็ญ อมรเลิศวิทย์. (2543). *การจัดองค์กรทางสังคม*. กรุงเทพฯ: สำนักพิมพ์มหาวิทยาลัยรามคำแหง.
- ดลวัฒน์ บัวประดิษฐ์. (2557). จริยศาสตร์สำนักขงจื้อ: ระหว่างอัตตานิรันดร์ กับ ความเป็นตัวเองที่เที่ยงแท้. *วารสารศิลปศาสตร์*. 14(2), 85-101.
- ปกรณ์ลิมปบุสรณ์. (2556). แนวทางแห่งสันติวิธีในปรัชญาขงจื้อ: ความรัก ความเท่าเทียม ผลประโยชน์ และครรลองธรรม. *วารสารจีนศึกษา*. 6(6), 25-52.
- ปานทิพย์ ศุภนคร. (2554). *ปรัชญาจีน*. กรุงเทพฯ: สำนักพิมพ์มหาวิทยาลัยรามคำแหง.
- ประเสริฐ แยมกลิ่นฟุ้ง และคณะ. (2544). *สังคมและวัฒนธรรม*. กรุงเทพฯ: สำนักพิมพ์จุฬาลงกรณ์มหาวิทยาลัย.

- วรรณทนา ลมพิทยา. (2556). วิทยุชนกับพลังแห่งจินตนาการ: บทวิเคราะห์การสร้างชุมชนมีมนุษยธรรมในหลุนอิว. *วารสารมนุษยศาสตร์*, 20, 276-311.
- วิสิทธิ์ ต่ออำนาจ. (2554). มโนทัศน์ขงจื๊อในจริยศาสตร์ขงจื๊อ. *วารสารธรรมศาสตร์*, 30: 107-128.
- สุพิศวง ธรรมพันทา. (2543). *มนุษย์กับสังคม*. กรุงเทพฯ: ภูมิไทย
- สยมพร ฉันทลลิตธิพร. (2560). ปัญญาชนจีนยุคโบราณกับการรับราชการ. *วารสารจีนศึกษา*. 10 (1), 31-55.
- สยมพร ฉันทลลิตธิพร. (2561). หลักความสัมพันธ์ห้าประการและหลักบรรทัดฐานสามมุมมองของหลักจริยธรรมกับการรักษาเสถียรภาพของสังคมจีน. *วารสาร มจร. สังคมศาสตร์ปริทรรศน์*, 7(2), 247-261.
- สุวรรณา สถาอานันท์. (2539). *กระแสน้ำปรัชญาจีน: ข้อโต้แย้งเรื่องธรรมชาติ อำนาจ และจารีต*. กรุงเทพฯ: สำนักพิมพ์จุฬาลงกรณ์มหาวิทยาลัย.
- ศรีรัฐ โกวงศ์ และคณะ. (2552). *มนุษย์กับสังคม*. กรุงเทพฯ: สำนักพิมพ์มหาวิทยาลัยเกษตรศาสตร์.
- ศิริรัตน์ แอดสกุล. (2543). การจัดระเบียบทางสังคม. *วารสารทางวิชาการ วิทยาลัยภาคกลาง จังหวัดนครสวรรค์*. 2, 13-23.
- อันธิมา แสงชัย. (2557). *มิติสุนทรียศาสตร์ในจริยศาสตร์ขงจื๊อ*. (วิทยานิพนธ์ปริญญาโทมหาบัณฑิต จุฬาลงกรณ์มหาวิทยาลัย).
- เอกพลณัฐ ธีรพัทธานันท์. (2553). ระบบเครือญาติในลัทธิขงจื๊อกับปัญหาครอบครัว: การตีความผ่านคัมภีร์หลุนอิว. *วารสารสังคมศาสตร์*. 41 (1), 158-196.
- อรนิตย์ จิวโพธิ์เจริญ. (2559). อุดมคติของชีวิตตามหลักปรัชญาขงจื๊อกับการจัดระเบียบทางสังคม. *วารสาร “ศึกษาศาสตร์ มมร.” คณะศึกษาศาสตร์ มหาวิทยาลัยมหามกุฏราชวิทยาลัย*. 4(1), 58-72.

ภาษาอังกฤษ

- Brindley, Erica. (2011). Moral autonomy and individual sources of authority in the analects. *Journal of Chinese Philosophy*. 38 (2), 257-273.
- Fung, Yiu-Ming. (2014). Ren 仁 as a Heavy Concept in the Analects. *Journal of Chinese Philosophy*. 41 (1-2), 91-113.
- Hwang, Kwang-Kuo (2001). The deep structure of Confucianism: A social psychological approach. *Asian Philosophy*. 11 (3), 179 - 204.
- Hwang, Kwang-Kuo. (2012). *Foundation of Chinese Psychology*. New York: Springer.
- Lai, Karyn. (2006). Li in the “Analects”: Training in Moral Comptence and the Question of Flexibility. *Philosophy East and West*. 56 (1), 69 - 83.
- Li, Chenyang. (2007). Li as Cultural Grammar: On the Relation between Li and Ren in Confucius’ Analects. *Philosophy East and West*. 57 (3), 311 - 329.
- Olberding, Amy. (2016). Etiquette: A Confucian Contribution to Moral Philosophy. *Ethics*. 126 (2), 422-446.
- Ritzer, George. (1992). *Sociological Theory*. New York: McGraw-Hill.
- Lim, Tae-Seung. (2015). Signs of the Sacred: The Confucian Body and Symbolic Power. *Philosophy East and West*. 65 (4), 1030-1051.
- Yao, Xinzhong. (2012). Introduction: Conceptualizing virtues in the analects of confucius. *Journal of Chinese Philosophy*. 39 (1), 3-7.

ภาษาจีน

- 曹威 (Cao Wei). (2015). 论美国汉学界对《论语》中“仁”的哲学诠释. *《学术交流》*. 6, 17-21.
- 昌盛 (Chang Sheng). (2015). 从《论语》的君子观看原始儒家的情怀. *《宁夏社会科学》*. 3, 186-189.
- 董卫国 (Dong Weiguo). (2016). 忠恕之道与孔门仁学——《论语》“忠恕一贯”章新解. *现代哲学*. 4, 97-102.
- 黄光国 (Hwang Kwang-kuo). (2001). 儒家关系主义的理论建构及其方法论基础. *《教育与社会研究》*. 2, 1-34.
- 金尚理 (Jin Shangli). (2005). 儒家伦理对中国传统组织的影响. *《甘肃社会科学》*. 3, 175-177.
- 黄燕女 (Huang Yannu). (2009). 孔子人生哲学及其对生命教育的启示. *《国民教育研究学报》*. 23, 189-204.
- 李高等 (Li Gao et.al.). (2012). 从社会学的视角看《论语》. *《民族论坛》*. 12, 95-96.
- 林远泽 (Lin Yuan-tze). (2010). 克己复礼为仁——论儒家实践理性类型学的后习俗责任理论学重构. *《清华学报》*. 3, 401-442.
- 林远泽 (Lin Yuan-tze). (2012). 礼治与正名——论儒家对于政治正当性之伦常奠基的道德文法学构想. *《汉学研究》*. 3, 401-442.
- 刘平华 (Liu Pinghua). (1991). 《论语》社会学思想发微. *《湖北大学学报》*. 6, 116-121.
- 吕红平 (Lu Hongping). (2015). *《先秦儒家家庭伦理及其当代价值》*. 北京: 人民出版社.

- 吴树勤、赵凤娟 (Wu Shuqin, Zhao Fengjuan). (2014). 先秦儒家论礼仪化生活普及的机制. 《西南民族大学学报》. 4, 71-74.
- 肖江 (Xiao Jiang). (2009). 社会学视角下的信任文化——读《论语》之后. 《企业家天地半月刊(理论版)》. 5, 169-170.
- 周德钧 (Zhou Dejun). (1998). 《论语》社会学读解四题. 《孔子研究》. 4, 18-25.
- 周树华、张登国 (Zhou Shuhua, Zhang Dengguo). (2007). 先秦儒家社会思想与和谐社会的建构. 《兰州学刊》. 5, 16-18.
- 杨伯峻 (Yang Bojun). (2007). 《论语译注》. 北京: 中华书局.