

เสียงวรรณยุกต์ในภาษาไทยสมัยรัชกาลที่ 5 และปัจจุบัน

เอธิกา เอกวารีสกุล¹, ยุทธพร นาคสุข² และ Qingqing Shen³

^{1,2,3} สาขาวิชาภาษาศาสตร์ สถาบันวิจัยภาษาและวัฒนธรรมเอเชีย

^{1,2,3} มหาวิทยาลัยศรีนครินทรวิถียุคใหม่

บทคัดย่อ

งานวิจัยนี้มีวัตถุประสงค์เพื่อศึกษาสัทลักษณะของเสียงวรรณยุกต์ในภาษาไทยสมัยรัชกาลที่ 5 และเปรียบเทียบสัทลักษณะของเสียงวรรณยุกต์ในภาษาไทยสมัยรัชกาลที่ 5 กับสัทลักษณะของเสียงวรรณยุกต์ภาษาไทยในปัจจุบัน โดยเสียงที่บันทึกในสมัยรัชกาลที่ 5 ได้จากแผ่นเสียงที่มีการบันทึกไว้แล้ว นำมาคัดเลือกคำศัพท์และเปรียบเทียบกับเสียงวรรณยุกต์ภาษาไทยในปัจจุบันด้วยคำศัพท์ชุดเดียวกันที่คัดเลือกจากแผ่นเสียง

ผลการวิจัยพบว่าเสียงวรรณยุกต์ภาษาไทยในสมัยรัชกาลที่ 5 มีสัทลักษณะของเสียงวรรณยุกต์สามัญเป็นวรรณยุกต์กลาง-ระดับ วรรณยุกต์เอกเป็นวรรณยุกต์ต่ำ-ระดับ วรรณยุกต์โทเป็นวรรณยุกต์กลาง-ตก วรรณยุกต์ตรีเป็นวรรณยุกต์สูง-ระดับ และวรรณยุกต์จัตวาเป็นวรรณยุกต์ต่ำ-ขึ้น ซึ่งเมื่อนำมาเปรียบเทียบกับเสียงวรรณยุกต์ภาษาไทยในปัจจุบันพบว่า สัทลักษณะของวรรณยุกต์โทมีการเปลี่ยนแปลงจากวรรณยุกต์กลาง-ตก เป็นวรรณยุกต์สูง-ตก และวรรณยุกต์ตรีเปลี่ยนจากวรรณยุกต์สูง-ระดับ เป็นวรรณยุกต์กลาง-ขึ้น

คำสำคัญ ; วรรณยุกต์ภาษาไทย, วรรณยุกต์ภาษาไทยสมัยรัชกาลที่ 5

Thai Tones in the Reign of King Rama V and Now

Atika Akwareesakul¹, Yuttaporn Naksuk² and Qingqing Shen³

^{1,2,3}Department of Linguistics, Research Institute for Languages and Cultures of Asia

^{1,2,3}Mahidol University

Abstract

The purpose of this study is to investigate the phonetic characteristics of Thai tones in the reign of King Rama V and to compare the phonetic characteristics of Thai tones in the reign of King Rama V with the phonetic characteristics of Thai tones at the present time. An audio recording of the speech from the reign of King Rama V is collected from a gramophone record, and word list is selected from this audio record. Then, we compare the phonetic characteristics of Thai tones in 2 periods by using the same word list selected from an audio record.

The results show that the characteristics of Thai tones in the reign of King Rama V are mid-level (mid tone), low-level (low tone), mid-falling (falling tone), high-level (high tone), and low-rising (rising tone). Comparing with Thai tones nowadays, it is found that falling tone and high tone have changed: falling tone is changed from mid-falling to high-falling, and high tone is changed from high-level to mid-rising.

Keywords ; Thai tones, Thai tones in the reign of King Rama V

หลังจากนั้นในปี พ.ศ. 2505 (ค.ศ. 1962) Arthur S. Abramson และในปี พ.ศ. 2517 (ค.ศ. 1974) Donna Erickson ได้ศึกษาสัทลักษณะของเสียงวรรณยุกต์ในภาษาไทย พบว่า สัทลักษณะของวรรณยุกต์สามัญเป็นวรรณยุกต์กลาง-ระดับ วรรณยุกต์เอกเป็นวรรณยุกต์ต่ำ-ระดับ วรรณยุกต์โทเป็นวรรณยุกต์สูง-ตก วรรณยุกต์ตรีเป็นวรรณยุกต์สูง-ระดับ และวรรณยุกต์จัตวาเป็นวรรณยุกต์ต่ำ-ขึ้น ดังภาพที่ 2

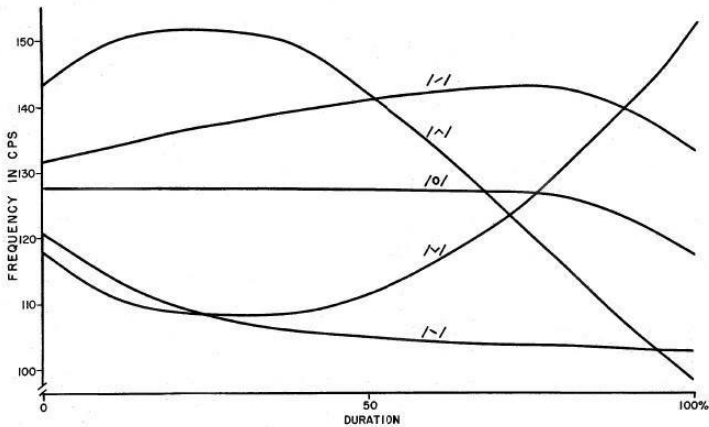


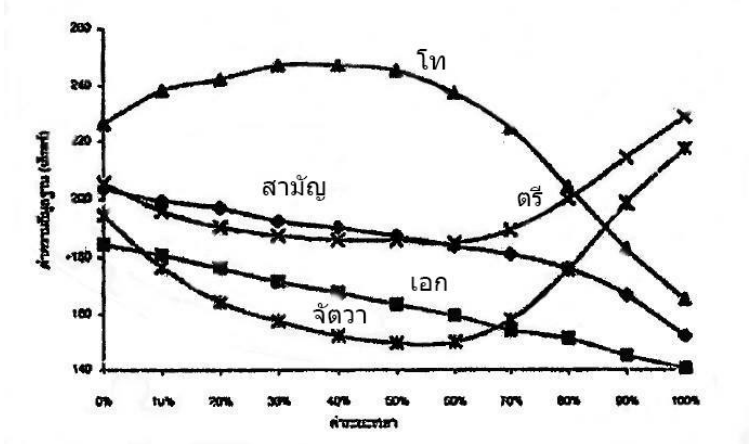
FIG. 3.6 TONES ON DOUBLE VOWELS

ภาพที่ 2 สัทลักษณะของวรรณยุกต์ภาษาไทยในคำพูดเดี่ยว สระคู่ (Double vowel) (Abramson, 1962)

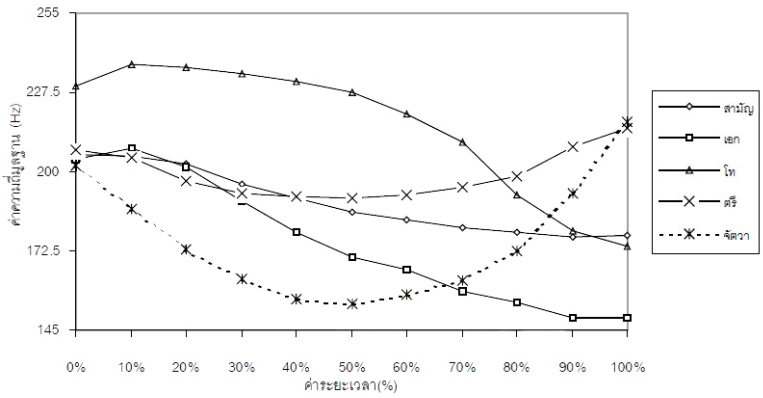
ในปี พ.ศ. 2531 (ค.ศ. 1988) Anivan และปี พ.ศ. 2539 (ค.ศ.1996) Tingsabadh และ Daranee ได้ศึกษาสัทลักษณะของเสียงวรรณยุกต์จากคำพูดเดี่ยวในภาษาไทย ซึ่งผลการศึกษาพบว่า สัทลักษณะของเสียงวรรณยุกต์ไม่ได้แตกต่างไปจากการศึกษาของ Abramson (1962) และ Erickson (1974)

จนในปี พ.ศ. 2543 (ค.ศ. 2000) วิไลลักษณ์ จุฑราหะวงค์ ได้ศึกษาวรรณยุกต์ภาษาไทยที่พูดโดยคนไทย คนแต่จิว และคนซิกซ์ ผลการศึกษาพบว่า สัทลักษณะของเสียงวรรณยุกต์ภาษาไทยที่พูดโดยคนไทยมีความเปลี่ยนแปลงเกิดขึ้นบางประการ กล่าวคือ วรรณยุกต์สามัญเป็นวรรณยุกต์กลาง-ระดับ วรรณยุกต์เอกเป็นวรรณยุกต์ต่ำ-ระดับ

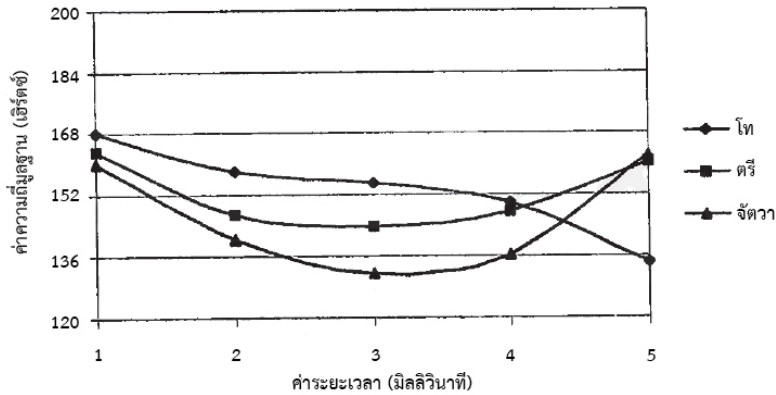
วรรณยุกต์โทเป็นวรรณยุกต์สูง-ตก วรรณยุกต์ตรีเป็นวรรณยุกต์กลาง-ขึ้น และวรรณยุกต์จัตวาเป็นวรรณยุกต์ต่ำ-ขึ้น เช่นเดียวกันกับงานของผนิทรา อีรานนท์ ในปีเดียวกัน ดังภาพที่ 3 และ 4



ภาพที่ 3 สัทลักษณะของวรรณยุกต์ภาษาไทยที่พูดโดยคนไทย (ดัดแปลงจาก วิไลลักษณ์, 2543: 55)

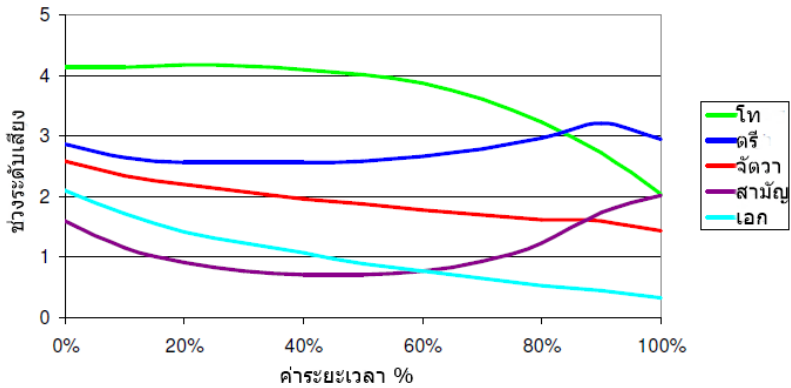


ภาพที่ 4 สัทลักษณะของวรรณยุกต์ภาษาไทย (ดัดแปลงจาก ผนิทรา, 2000: 209)



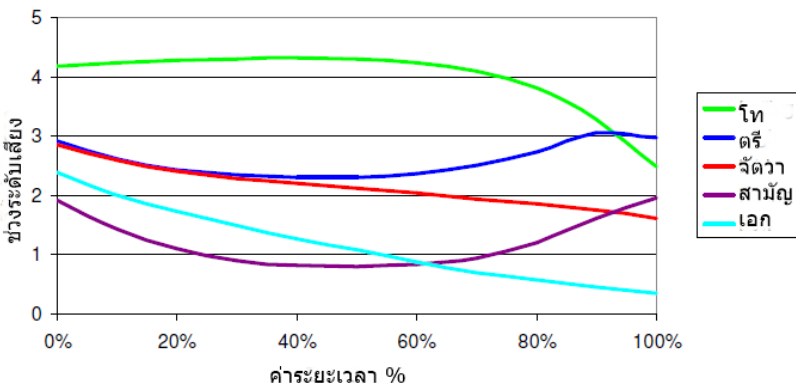
ภาพที่ 6 สัทลักษณะของเสียงวรรณยุกต์โท ตรี และจัตวา ในกลุ่มผู้พูดที่มีอายุต่ำกว่า 15 ปี ซึ่งเป็นตัวแทนของผู้พูดในสมัยรัชกาลที่ 9 (ดัดแปลงจาก ผณินทรา, 2545: 44)

ในปี พ.ศ. 2552 (ค.ศ. 2009) ได้มีงานวิจัย 2 เรื่องที่ศึกษาเกี่ยวกับการเปลี่ยนแปลงสัทลักษณะของวรรณยุกต์ในภาษาไทย ได้แก่ The change of Standard Thai high tone: An acoustic study and a perceptual experiment (Teeranon and Rungrojsuwan, 2009) และ Bangkok Thai Tones Revisited (Thepboriruk, 2009) โดยงานของ Teeranon and Rungrojsuwan ได้เน้นการศึกษาสัทลักษณะของวรรณยุกต์ตรีที่มีการเปลี่ยนแปลงจากวรรณยุกต์สูง-ระดับ เป็นวรรณยุกต์กลาง-ชั้น ในขณะที่งานของ Thepboriruk จะมีการเปรียบเทียบให้เห็นถึงสัทลักษณะของวรรณยุกต์ทุกเสียงในกลุ่มคนแต่ละช่วงอายุ ดังภาพต่อไปนี้



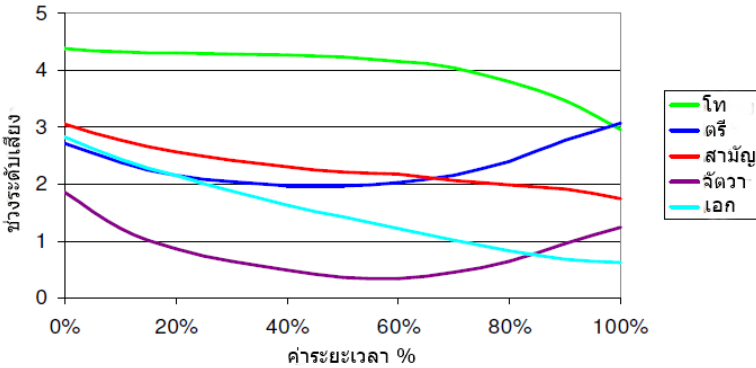
ภาพที่ 7 สัทลักษณะของวรรณยุกต์ในภาษาไทยของผู้พูดช่วงอายุ 50 ปีขึ้นไป
(ดัดแปลงจาก Thepboriruk, 2009: 6)

จากภาพที่ 7 แสดงให้เห็นสัทลักษณะของวรรณยุกต์ในภาษาไทยของผู้พูดช่วงอายุ 50 ปีขึ้นไป โดยวรรณยุกต์สามัญมีสัทลักษณะเป็นวรรณยุกต์กลาง-ระดับ วรรณยุกต์เอกมีสัทลักษณะเป็นวรรณยุกต์ต่ำ-ระดับ วรรณยุกต์โทมีสัทลักษณะเป็นวรรณยุกต์สูง-ตก วรรณยุกต์ตรีมีสัทลักษณะเป็นวรรณยุกต์กลาง-ขึ้น และวรรณยุกต์จั๊ดวามีสัทลักษณะเป็นวรรณยุกต์ต่ำ-ขึ้น



ภาพที่ 8 สัทลักษณะของวรรณยุกต์ในภาษาไทยของผู้พูดช่วงอายุระหว่าง 30-40 ปี
(ดัดแปลงจาก Thepboriruk, 2009: 7)

ส่วนภาพที่ 8 เป็นภาพแสดงสัญลักษณ์ของวรรณยุกต์ในภาษาไทยของผู้พูดช่วงอายุระหว่าง 30-40 ปี ซึ่งจะเห็นได้ว่าสัญลักษณ์ของวรรณยุกต์สามัญเป็นวรรณยุกต์กลาง-ระดับ วรรณยุกต์เอกเป็นวรรณยุกต์ต่ำ-ระดับ วรรณยุกต์โทเป็นวรรณยุกต์สูง-ตก วรรณยุกต์ตรีเป็นวรรณยุกต์กลาง-ขึ้น และวรรณยุกต์จัตวาเป็นวรรณยุกต์ต่ำ-ขึ้น



ภาพที่ 9 สัญลักษณ์ของวรรณยุกต์ในภาษาไทยของผู้พูดช่วงอายุระหว่าง 18-24 ปี (ดัดแปลงจาก Thepboriruk, 2009: 8)

และในภาพที่ 9 ซึ่งเป็นภาพแสดงสัญลักษณ์ของวรรณยุกต์ในภาษาไทยของผู้พูดช่วงอายุระหว่าง 18-24 ปี จะเห็นว่า สัญลักษณ์ของวรรณยุกต์สามัญเป็นวรรณยุกต์กลาง-ระดับ วรรณยุกต์เอกเป็นวรรณยุกต์ต่ำ-ระดับ วรรณยุกต์โทเป็นวรรณยุกต์สูง-ตก วรรณยุกต์ตรีเป็นวรรณยุกต์กลาง-ขึ้น และวรรณยุกต์จัตวาเป็นวรรณยุกต์ต่ำ-ขึ้น อย่างไรก็ตาม ถึงแม้ว่าสัญลักษณ์ของเสียงวรรณยุกต์ภาษาไทยของผู้พูด 3 ช่วงอายุ จะไม่มีความแตกต่างกัน แต่จุดเริ่มต้นและระยะเวลาในการเปลี่ยนระดับก็มีความแตกต่างกัน และในวรรณยุกต์ตรีที่พูดโดยผู้พูดช่วงอายุระหว่าง 18-24 ปี ก็ไม่มีการตกในช่วงท้าย เหมือนกับผู้พูดอีก 2 ช่วงอายุ

จากการศึกษาเรื่องสัญลักษณ์ของเสียงวรรณยุกต์ที่ผ่านมาเป็นที่น่าสนใจว่า เสียงที่ได้มีการบันทึกไว้ในสมัยรัชกาลที่ 5 มีสัญลักษณ์ของเสียงวรรณยุกต์อย่างไร ผู้วิจัยจึงเลือกศึกษาเสียงที่ได้จากการบันทึกลงบนแผ่นเสียงในสมัยรัชกาลที่ 5 เพื่อ

สัทลักษณะของเสียงวรรณยุกต์ภาษาไทยในสมัยนั้น และเพื่อเปรียบเทียบสัทลักษณะของเสียงวรรณยุกต์ภาษาไทยในสมัยรัชกาลที่ 5 กับสมัยปัจจุบัน

วัตถุประสงค์

1. เพื่อศึกษาสัทลักษณะของเสียงวรรณยุกต์ภาษาไทยในสมัยรัชกาลที่ 5
2. เพื่อเปรียบเทียบสัทลักษณะของเสียงวรรณยุกต์ภาษาไทยในสมัยรัชกาลที่ 5 กับสัทลักษณะของเสียงวรรณยุกต์ภาษาไทยในสมัยปัจจุบัน

สมมุติฐาน

1. สัทลักษณะของเสียงวรรณยุกต์ภาษาไทยในสมัยรัชกาลที่ 5 มีลักษณะเหมือนกับการศึกษาของ Bradley (1911) คือ สัทลักษณะของเสียงวรรณยุกต์สามัญเป็นวรรณยุกต์กลาง-ระดับ วรรณยุกต์เอกเป็นวรรณยุกต์ต่ำ-ระดับ วรรณยุกต์โทเป็นวรรณยุกต์กลาง-ตก วรรณยุกต์ตรีเป็นวรรณยุกต์สูง-ตก และวรรณยุกต์จัตวาเป็นวรรณยุกต์ต่ำ-ขึ้น
2. สัทลักษณะของเสียงวรรณยุกต์ภาษาไทยในสมัยรัชกาลที่ 5 มีความแตกต่างกับสัทลักษณะของเสียงวรรณยุกต์ภาษาไทยในปัจจุบัน โดยเฉพาะวรรณยุกต์เปลี่ยนระดับ ได้แก่ วรรณยุกต์โท วรรณยุกต์ตรี และวรรณยุกต์จัตวา

วิธีดำเนินการวิจัย

1. คัดเลือกเสียงจากคลิปวิดีโอ “เสียงคนไทยที่เก่าที่สุดในโลก” ซึ่งเผยแพร่บนเว็บไซต์ <https://www.youtube.com/watch?v=ai1pqspPpTlY> ซึ่งเป็นการบันทึกเสียงจากแผ่นเสียงในสมัยรัชกาลที่ 5 พุดโดยผู้พูดเพศชาย แต่ไม่มีการระบุเรื่องอายุ โดยเลือกตัดเสียงจากตอนต้นในแผ่นเสียงที่เป็นเสียงพุดในนาทิตั้งที่ 0.51 - 1.07 เนื่องจากเสียงต่อจากนั้นเป็นการใส่ทำนอง จึงไม่น่ามาใช้ในการวิเคราะห์เสียงวรรณยุกต์ เพราะไม่สามารถแสดงเสียงวรรณยุกต์ที่แท้จริงของแต่ละคำได้ โดยเสียงพุดที่ตัดมาคือ

...มีชายที่ห่างเคี่ยมฮั่วเฮงเท่านั้น ไม่มีที่ไหน และชายของต่าง ๆ ด้วยเจ้าข้า...

เสียงที่ได้มานั้นเป็นเสียงที่เป็นคำพูดต่อเนื่อง และไม่สามารถควบคุมปัจจัยแวดล้อมต่าง ๆ รวมไปถึงพยัญชนะต้น พยัญชนะท้าย และสระได้

2. เนื่องจากเสียงพูดที่ได้จากคลิปวิดีโอมีคลื่นเสียงรบกวน (Noise) เป็นจำนวนมาก คำบางคำไม่สามารถอ่านค่าความถี่มูลฐาน (Fundamental Frequency: FO) ได้ ผู้วิจัยจึงจำเป็นต้องเลือกตัดคำที่มีค่าความถี่มูลฐานขึ้นอย่างชัดเจนและไม่มีการขาดช่วงในตอนกลางคำ โดยคำที่ได้มาจากการคัดเลือกมีดังนี้

ตารางที่ 1 รายการคำศัพท์ที่คัดเลือกจากคลิปวิดีโอ

| คำศัพท์ | เสียงวรรณยุกต์ |
|---------|----------------|
| มี | วรรณยุกต์สามัญ |
| ต่าง | วรรณยุกต์เอก |
| ฮั่ว | วรรณยุกต์โท |
| นั่น | วรรณยุกต์ตรี |
| ขาย | วรรณยุกต์จัตวา |

3. เพื่อให้ผลการวิจัยมีความแม่นยำมากที่สุด ผู้วิจัยจึงได้บันทึกเสียงในปัจจุบันจากรายการคำศัพท์ในตารางที่ 1 เพื่อเปรียบเทียบเสียงวรรณยุกต์ในสมัยรัชกาลที่ 5 และสมัยปัจจุบัน และยังเป็นการควบคุมเสียงพยัญชนะต้น พยัญชนะท้าย และสระให้เหมือนกับเสียงที่บันทึกไว้ในสมัยรัชกาลที่ 5 โดยผู้วิจัยบันทึกจากเสียงของผู้บอกภาษาเพศชายที่อาศัยอยู่ในกรุงเทพมหานครมาตั้งแต่กำเนิด และพูดภาษาไทยกรุงเทพฯ เป็นภาษาแม่ จำนวน 3 คน มีอายุ 22 ปี 24 ปี และ 25 ปีตามลำดับ เนื่องจากต้องการควบคุมปัจจัยเรื่องถิ่นที่อยู่และเพศให้ตรงกันทั้งสองสมัย

ในการบันทึกเสียง ผู้วิจัยให้ผู้บอกภาษาอ่านรายการคำศัพท์ในตารางที่ 1 คำละ 3 ครั้ง เนื่องจากธรรมชาติของผู้พูด หากมีการให้ออกเสียงคำเดิมซ้ำกันหลายๆ ครั้งในการออกเสียงครั้งแรก ผู้พูดจะมีความตั้งใจและเน้นเสียงมากเป็นพิเศษ และการออกเสียงครั้งสุดท้าย ผู้พูดจะรีบออกเสียง ทำให้เสียงที่พูดครั้งแรกและครั้งที่ 3 ไม่เป็นธรรมชาติ ผู้วิจัยจึงให้ผู้พูดออกเสียงทั้งหมด 3 ครั้ง เพื่อเลือกเสียงในครั้งที่ 2 มาใช้ เนื่องจากเป็นเสียงที่มีความเป็นธรรมชาติมากที่สุด

4. นำเสียงที่ได้จากข้อ 2 และ 3 ซึ่งเป็นตัวแทนของเสียงวรรณยุกต์ในสมัยรัชกาลที่ 5 และสมัยปัจจุบันไปวิเคราะห์ในโปรแกรม Praat เวอร์ชัน 6.0.21 ซึ่งเป็นโปรแกรมวิเคราะห์คลื่นเสียงที่พัฒนาโดย Prof. Dr. Paul Boersma และ Dr. David Weenink จากสถาบันวิทยาศาสตร์ มหาวิทยาลัยอัมสเตอร์ดัม (Institute of Phonetic Sciences, University of Amsterdam) โดยการวัดค่าความถี่มูลฐานส่วนใหญ่จะวัดทั้งหมด 11 จุด เนื่องจากเป็นการตรึงค่าระยะเวลาเป็น 100% และแบ่งค่าระยะเวลาออกเป็น 10 ช่วง แต่เนื่องจากเสียงมีคุณภาพต่ำ จึงทำการวัดเพียง 5 จุดเท่านั้น อย่างไรก็ตามการวัดค่าความถี่มูลฐาน 5 จุดก็สามารถที่จะเห็นจุดเริ่มต้น จุดที่มีการเปลี่ยนระดับ และจุดสิ้นสุดของค่าความถี่มูลฐานได้

5. เมื่อได้ค่าความถี่มูลฐานจากการวัดในโปรแกรม Praat ซึ่งเป็นค่าเฮิรตซ์ (Hz) ผู้วิจัยได้นำค่าดังกล่าวมาแปลงเป็นเซมิโตน (Semitone) โดยใช้สูตรที่ปรับปรุงโดย ศุภินันท์ จิตวิริยพันธ์ (2555) ซึ่งการแปลงค่าเฮิรตซ์เป็นเซมิโตนนี้จะช่วยลดความแตกต่างของช่วงความถี่ที่เกิดจากเพศและอายุของผู้พูด

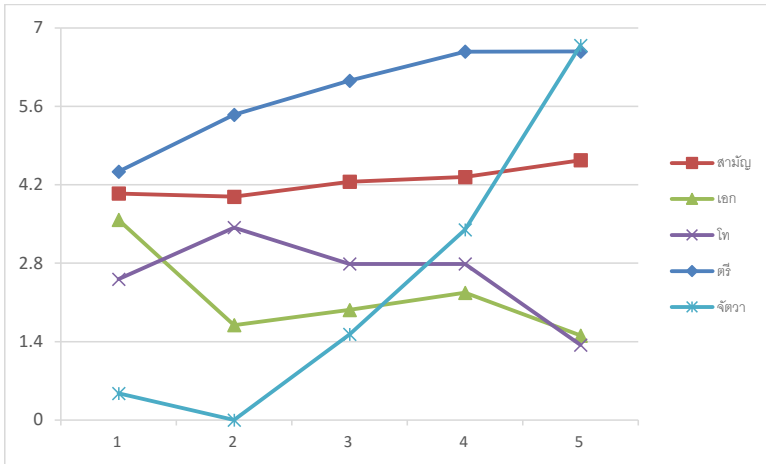
6. นำค่าเซมิโตนที่ได้จากข้อ 5 มาสร้างเป็นกราฟด้วยโปรแกรม Microsoft Office Excel 2016 เพื่อดูสัญลักษณ์ของเสียงวรรณยุกต์แต่ละเสียง

7. นำกราฟที่ได้มาเปรียบเทียบสัญลักษณ์ของเสียงวรรณยุกต์ในสมัยรัชกาลที่ 5 และปัจจุบัน รวมไปถึงเปรียบเทียบกับสัญลักษณ์ของเสียงวรรณยุกต์ภาษาไทยที่ได้มีการศึกษามาแล้วในสมัยต่าง ๆ

ผลการวิจัย

1. สัญลักษณ์ของเสียงวรรณยุกต์ภาษาไทยในสมัยรัชกาลที่ 5

จากผลการวิเคราะห์ค่าความถี่มูลฐานของรายการคำศัพท์จากการบันทึกเสียงในสมัยรัชกาลที่ 5 ที่ได้มีการแปลงค่าเฮิรตซ์เป็นเซมิโตนแล้วพบว่า สัญลักษณ์ของเสียงวรรณยุกต์สามัญเป็นวรรณยุกต์กลาง-ระดับ วรรณยุกต์เอกเป็นวรรณยุกต์ต่ำ-ระดับ วรรณยุกต์โทเป็นวรรณยุกต์ต่ำ-ตก วรรณยุกต์ตรีเป็นวรรณยุกต์สูง-ระดับ และวรรณยุกต์จัตวาเป็นวรรณยุกต์ต่ำ-ขึ้น ดังภาพที่ 10



ภาพที่ 10 สัทลักษณะของเสียงวรรณยุกต์ภาษาไทยในสมัยรัชกาลที่ 5

โดยการกำหนดสัทลักษณะของเสียงวรรณยุกต์ในงานวิจัยนี้เป็นการกำหนดเพื่อให้เห็นความแตกต่างระหว่างวรรณยุกต์ต่างๆ และค่าระดับเสียงวรรณยุกต์ของแต่ละบุคคลก็ไม่ได้มีค่าที่แน่นอน โดยให้สัทลักษณะของวรรณยุกต์เอกและวรรณยุกต์โทในสมัยรัชกาลที่ 5 เป็นวรรณยุกต์ต่ำ-ระดับและวรรณยุกต์ต่ำ-ตก เนื่องจากมีจุดเริ่มต้นต่ำกว่าวรรณยุกต์สามัญ ให้สัทลักษณะของวรรณยุกต์ตวีในสมัยรัชกาลที่ 5 เป็นวรรณยุกต์สูง-ระดับ เนื่องจากมีจุดเริ่มต้นสูงกว่าวรรณยุกต์สามัญ โดยวรรณยุกต์ตวีในสมัยรัชกาลที่ 5 นี้จัดเป็นวรรณยุกต์ระดับ เนื่องจากมีการเพิ่มของระดับเสียงที่ค่อนข้างคงที่

เมื่อเปรียบเทียบกับการศึกษาสัทลักษณะของเสียงวรรณยุกต์ในสมัยรัชกาลที่ 6 ที่ศึกษาโดย Bradley (1911) พบว่า สัทลักษณะของเสียงวรรณยุกต์ในสมัยรัชกาลที่ 5 และรัชกาลที่ 6 มีความแตกต่างกันในวรรณยุกต์เปลี่ยนระดับ กล่าวคือ

- สัทลักษณะของเสียงวรรณยุกต์โทในสมัยรัชกาลที่ 5 มีช่วงของการเปลี่ยนระดับ (Contour) ที่ยาวกว่าสัทลักษณะของเสียงวรรณยุกต์โทในสมัยรัชกาลที่ 6 และมีการตกที่ไม่มากเท่าในสมัยรัชกาลที่ 6

- สัทลักษณะของเสียงวรรณยุกต์ตวีในสมัยรัชกาลที่ 5 มีลักษณะเป็นวรรณยุกต์กลาง-ขึ้น สอดคล้องกับการศึกษาของผนิทรา (2545) ที่ศึกษาเสียงวรรณยุกต์

ของผู้พูดที่มีอายุมากกว่า 80 ปี เป็นตัวแทนของเสียงวรรณยุกต์ในสมัยรัชกาลที่ 6 ในขณะที่สัญลักษณ์ของเสียงวรรณยุกต์ตรีในงานของ Bradley (1911) มีลักษณะเป็นวรรณยุกต์สูง-ตก

- สัญลักษณ์ของเสียงวรรณยุกต์จัตวาในสมัยรัชกาลที่ 5 มีช่วงการเปลี่ยนระดับ (Contour) ที่ยาวกว่าสัญลักษณ์ของเสียงวรรณยุกต์จัตวาในสมัยรัชกาลที่ 6 และมีความถี่มูลฐานเริ่มต้นที่ระดับต่ำกว่ามาก

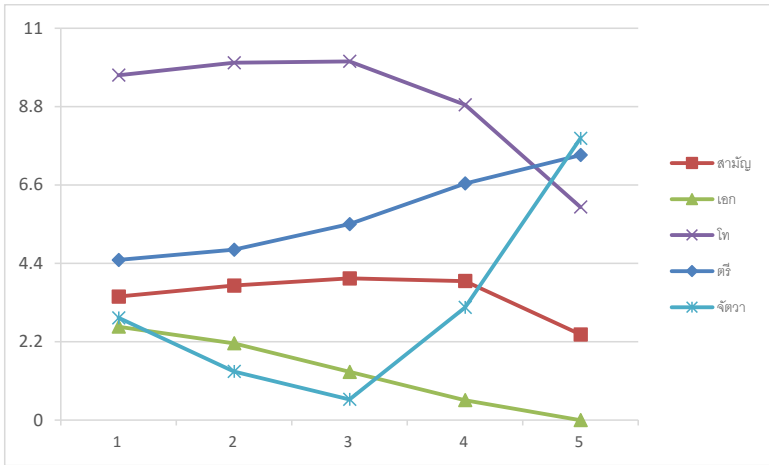
ถึงแม้ว่าช่วงเวลาที่มีการบันทึกเสียงในสมัยรัชกาลที่ 5 และช่วงเวลาที Bradley ทำการศึกษาสัญลักษณ์ของเสียงวรรณยุกต์ภาษาไทยในสมัยรัชกาลที่ 6 จะมีระยะเวลาห่างกันเพียง 10 ปีเท่านั้น แต่จากผลการศึกษาจะเห็นได้ว่าสัญลักษณ์ของเสียงวรรณยุกต์มีความแตกต่างกันอย่างชัดเจน องค์กรที่ดี การควบคุมตัวแปรของการศึกษาทั้ง 2 สมัยนั้นมีข้อจำกัด จึงอาจทำให้ผลที่ออกมาคลาดเคลื่อนได้ซึ่งปัจจัยที่ทำให้ผลการศึกษาดคลาดเคลื่อนมีดังต่อไปนี้

1) คุณภาพของเสียงที่มีการบันทึกในสมัยรัชกาลที่ 5 มีคุณภาพต่ำและมีเสียงรบกวนมากรวมไปถึงรายการคำศัพท์ที่ไม่สามารถควบคุมปัจจัยแวดล้อมได้

2) เครื่องมือที่ใช้ในการวิเคราะห์ค่าความถี่มูลฐานที่แตกต่างกัน อันเป็นผลจากการพัฒนาทางเทคโนโลยีในแต่ละสมัย

3) อายุของผู้บอกภาษาหรือผู้พูดที่แตกต่างกัน โดยทั้งในแผ่นเสียงที่บันทึกในสมัยรัชกาลที่ 5 และในงานวิจัยของ Bradley (1911) ไม่ได้มีการบอกอายุของผู้บอกภาษาหรือผู้พูด

2. สัญลักษณ์ของเสียงวรรณยุกต์ภาษาไทยในสมัยรัชกาลที่ 5 และปัจจุบัน จากการศึกษาสัญลักษณ์ของเสียงวรรณยุกต์ภาษาไทยในปัจจุบันโดยใช้รายการคำศัพท์ชุดเดียวกันกับคำศัพท์ที่เลือกจากคลิป์วิดีโอเสียงในสมัยรัชกาลที่ 5 พบว่า สัญลักษณ์ของเสียงวรรณยุกต์สามัญเป็นวรรณยุกต์กลาง-ระดับ และมีการตกตอนท้ายเล็กน้อย วรรณยุกต์เอกเป็นวรรณยุกต์ต่ำ-ระดับ วรรณยุกต์โทเป็นวรรณยุกต์สูง-ตก วรรณยุกต์ตรีเป็นวรรณยุกต์กลาง-ขึ้น และวรรณยุกต์จัตวาเป็นวรรณยุกต์ต่ำ-ขึ้น ดังภาพที่ 11



ภาพที่ 11 สัทลักษณะของเสียงวรรณยุกต์ภาษาไทยในปัจจุบัน

การกำหนดสัทลักษณะของวรรณยุกต์ในปัจจุบัน ให้วรรณยุกต์เอกเป็นวรรณยุกต์ต่ำ-ระดับ และวรรณยุกต์โทเป็นวรรณยุกต์ต่ำ-ขึ้น เนื่องจากมีจุดเริ่มต้นต่ำกว่าวรรณยุกต์สามัญ และให้วรรณยุกต์ตีร์เป็นวรรณยุกต์กลาง-ขึ้น เนื่องจากมีจุดเริ่มต้นสูงกว่าวรรณยุกต์สามัญและเป็นวรรณยุกต์เปลี่ยนระดับ

เมื่อนำผลการศึกษาลักษณะของเสียงวรรณยุกต์ภาษาไทยในสมัยรัชกาลที่ 5 และปัจจุบันมาเปรียบเทียบกันจะเห็นได้ว่าสัทลักษณะของเสียงวรรณยุกต์ภาษาไทยในสมัยรัชกาลที่ 5 และปัจจุบันมีความแตกต่างกันอย่างเห็นได้ชัด โดยเฉพาะอย่างยิ่งสัทลักษณะของเสียงวรรณยุกต์เปลี่ยนระดับ ได้แก่ วรรณยุกต์โทและวรรณยุกต์ตรี กล่าวคือ

- สัทลักษณะของเสียงวรรณยุกต์โทในสมัยรัชกาลที่ 5 เป็นวรรณยุกต์กลาง-ตก แต่ในปัจจุบันเป็นวรรณยุกต์สูง-ตก
- สัทลักษณะของเสียงวรรณยุกต์ตรีในสมัยรัชกาลที่ 5 เป็นวรรณยุกต์สูง-ระดับ แต่ในปัจจุบันเป็นวรรณยุกต์กลาง-ขึ้น

สำหรับวรรณยุกต์อื่น ๆ ถึงแม้ว่าสัทลักษณะจะไม่ได้มีการเปลี่ยนแปลง แต่ก็มีความแตกต่างกันในเรื่องของระดับเสียงสูง-ต่ำที่เริ่มต้นและจบไม่เท่ากัน

โดยเสียงวรรณยุกต์สามัญในสมัยรัชกาลที่ 5 มีระดับเสียงที่สูงกว่าในปัจจุบันเล็กน้อย และในปัจจุบันระดับเสียงในช่วงท้ายของวรรณยุกต์สามัญก็มีการตกลงมาเล็กน้อย และวรรณยุกต์จัตวาในปัจจุบันก็มีการเริ่มเสียงที่ระดับสูงกว่าในสมัยรัชกาลที่ 5 หากเปรียบเทียบผลการศึกษาลักษณะของเสียงวรรณยุกต์ภาษาไทยในสมัยรัชกาลที่ 5 และปัจจุบันในการวิจัยนี้กับการศึกษาลักษณะของวรรณยุกต์ภาษาไทยในช่วงก่อนหน้า สามารถสรุปได้ดังตารางที่ 1

ตารางที่ 2 การเปรียบเทียบสัทลักษณะของเสียงวรรณยุกต์ภาษาไทยตั้งแต่สมัยรัชกาลที่ 5 – ปัจจุบัน

| งานวิจัย | ปี พ.ศ. | วรรณยุกต์ | | | | |
|--------------------|-----------|------------|-----------|---------|-----------|----------|
| | | สามัญ | เอก | โท | ตรี | จัตวา |
| รัชกาลที่ 5 | 2443-2446 | กลาง-ระดับ | ต่ำ-ระดับ | กลาง-ตก | สูง-ระดับ | ต่ำ-ขึ้น |
| Bradley (1911) | 2454 | กลาง-ระดับ | ต่ำ-ระดับ | กลาง-ตก | สูง-ตก | ต่ำ-ขึ้น |
| Abramson (1962) | 2505 | กลาง-ระดับ | ต่ำ-ระดับ | สูง-ตก | สูง-ระดับ | ต่ำ-ขึ้น |
| วิไลลักษณ์ (2543) | 2543 | กลาง-ระดับ | ต่ำ-ระดับ | สูง-ตก | กลาง-ขึ้น | ต่ำ-ขึ้น |
| ผณิตรา (2545) | 2545 | กลาง-ระดับ | ต่ำ-ระดับ | สูง-ตก | กลาง-ขึ้น | ต่ำ-ขึ้น |
| Thepboriruk (2009) | 2552 | กลาง-ระดับ | ต่ำ-ระดับ | สูง-ตก | กลาง-ขึ้น | ต่ำ-ขึ้น |
| ปัจจุบัน | 2560 | กลาง-ระดับ | ต่ำ-ระดับ | สูง-ตก | กลาง-ขึ้น | ต่ำ-ขึ้น |

จากตารางที่ 2 จะเห็นได้ว่า สัทลักษณะของเสียงวรรณยุกต์สามัญ เอก และจัตวา ในแต่ละสมัยไม่มีการเปลี่ยนแปลง มีเพียงเสียงวรรณยุกต์โทและวรรณยุกต์ตรีเท่านั้น ที่มีการเปลี่ยนแปลงสัทลักษณะ

สรุปผลการวิจัย

สัทลักษณะของเสียงวรรณยุกต์ภาษาไทยในสมัยรัชกาลที่ 5 และปัจจุบัน มีความแตกต่างกันในเสียงวรรณยุกต์โทและวรรณยุกต์ตรีเท่านั้น คือ สัทลักษณะของเสียงวรรณยุกต์โทมีการเปลี่ยนแปลงจากรวรรณยุกต์กลาง-ตกเป็นวรรณยุกต์สูง-ตก

และสัญลักษณ์ของวรรณยุกต์ตรีมีการเปลี่ยนแปลงจากวรรณยุกต์ระดับเป็นวรรณยุกต์เปลี่ยนระดับ กล่าวคือ เปลี่ยนแปลงจากวรรณยุกต์สูง-ระดับเป็นวรรณยุกต์กลาง-ขึ้น ส่วนวรรณยุกต์อื่น ๆ ไม่มีการเปลี่ยนแปลงสัญลักษณ์ มีเพียงความแตกต่างกันในเรื่องระดับเสียงสูง-ต่ำที่เริ่มต้นและจบไม่เท่ากัน

อย่างไรก็ตามหากมีการศึกษาสัญลักษณ์ของเสียงวรรณยุกต์ภาษาไทยในอนาคต อาจเกิดการเปลี่ยนแปลงสัญลักษณ์ของวรรณยุกต์ได้ เนื่องจากการศึกษาที่ผ่านมาได้มีการเปลี่ยนแปลงสัญลักษณ์ของวรรณยุกต์ภาษาไทย โดยเฉพาะวรรณยุกต์เปลี่ยนระดับที่มีแนวโน้มว่าจะเกิดการเปลี่ยนแปลงได้ง่ายที่สุด เนื่องจากในการเปลี่ยนแปลงของเสียงมักมีแนวโน้มไปสู่การออกเสียงที่ง่ายขึ้น และเทคโนโลยีในอนาคตอาจจะสามารถช่วยให้ผลการวิเคราะห์มีความแม่นยำมากขึ้น

เอกสารอ้างอิง

- ผดิวรินทร์รานนท์. (2543). หน่วยจังหวะกับการแปรของวรรณยุกต์ในคำพูดต่อเนื่องภาษาไทย. วิทยานิพนธ์อักษรศาสตรมหาบัณฑิต. สาขาวิชาภาษาศาสตร์ คณะอักษรศาสตร์ จุฬาลงกรณ์มหาวิทยาลัย.
- ผดิวรินทร์รานนท์. (2545). เสียงวรรณยุกต์ภาษาไทยในสมัยรัชกาลที่ 6 และรัชกาลที่ 9. *ภาษาและภาษาศาสตร์*. 21(1): 33-46.
- พิพิธภักดิ์ ธงชาติไทย. (2552). เสียงคนไทยที่เก๋ที่สุดในโลก [คลิปวิดีโอ]. สืบค้นเมื่อ 23 กันยายน 2552 จาก <https://www.youtube.com/watch?v=ai1pqsPpTIY>
- วิลลักษณ์ จุฬารหะวงศ์. (2543). วรรณยุกต์ภาษาไทยกรุงเทพฯ ที่พูดโดยคนไทย คนแต่ใจ และคนซิกซ์. วิทยานิพนธ์อักษรศาสตรมหาบัณฑิต, สาขาวิชาภาษาศาสตร์ คณะอักษรศาสตร์ จุฬาลงกรณ์มหาวิทยาลัย.
- ศุจินันท์ จิตวิริยนนท์. (2555). การปรับค่าความถี่มูลฐานโดยการแปลงค่าเฮิร์ตซ์เป็นเซมิโตน: แนวทางในการเสนอผลการวิเคราะห์วรรณยุกต์. *The Journal: Journal of the Faculty of Arts*. 8(2): 19-46.

- Abramson, A. S. (1962). The vowels and tones of Standard Thai: Acoustical measurements and experiments. **International Journal of American Linguistics**, 28(2): 1–146.
- Anivan, S. (1988). Evolution of Bangkok tones. **International Symposium on Language and Linguistics**. 8–21.
- Bradley, C. B. (1911). Graphic analysis of the tone–accents of the Siamese language (with one plate). **Journal of the American Oriental Society**. 31(3):282–89.
- Erickson, D. (1974). Fundamental Frequency Contours of the Thai Tones of Standard Thai. **Pasaa**. 4(1): 1–25.
- Teeranon, P., and Rungrojsuwan, R. (2009). The change of Standard Thai high tone: An acoustic study and a perceptual experiment. **SKASE Journal of Theoretical Linguistics**. 4(3).
- Thepboriruk, K. (2009). Bangkok Thai Tones Revisited. **Working Papers in Linguistics: University of Hawaii at Manoa**. 40(5).
- Tingsabadh, M.R., and Daranee K. (1996). **Tones in Standard Thai connected speech. Paper presented at the Fourth International Symposium on Language and Linguistics: Pan-Asiatic Linguistics**. Bangkok, Thailand. January 8–10, 1996.