

การอนุรักษ์และพัฒนาภูมิปัญญาการทอผ้าฝ้ายลายงาช้าง อ.แม่ทะ จ.ลำปาง  
Conservation and Development of Cotton Weaving Wisdom of Nga Khi Mon  
Pattern, Maetha District, Lampang Province

ศรวาสัย สมสวัสดิ์<sup>1</sup> จิรนนท์ บุพพัฒนสมัย<sup>2</sup> ณัฐพงษ์ ศรีใจวงศ์<sup>3</sup>  
Sorrawat Somsawat, Jiranun Buppunhasamai, Nattapong Srijaiwong

**บทคัดย่อ (Abstract)**

การวิจัยครั้งนี้มีวัตถุประสงค์เพื่อ 1) เพื่อศึกษาบริบทและภูมิปัญญาการทอผ้าฝ้ายลายงาช้าง 2) เพื่อศึกษาแนวทางการอนุรักษ์และพัฒนาภูมิปัญญาการทอผ้าฝ้ายลายงาช้าง 3) เพื่อศึกษาปัญหาและอุปสรรคที่มีต่อการอนุรักษ์และพัฒนาการทอผ้าฝ้ายลายงาช้าง กลุ่มผู้ให้ข้อมูลหลักครั้งนี้ คือ ประธานกลุ่มประชาชนชาวบ้าน เจ้าหน้าที่ภาครัฐ และกลุ่มสมาชิก จำนวน 20 คน โดยเลือกแบบเฉพาะเจาะจง เครื่องมือที่ใช้คือ แบบสัมภาษณ์เชิงลึก แบบบันทึกการสังเกต แบบบันทึกการสนทนากลุ่มย่อย การวิเคราะห์ข้อมูล ใช้วิธีการวิเคราะห์เนื้อหาแล้วนำเสนอข้อมูลเชิงพรรณนา

ผลการวิจัย พบว่า การทอผ้าฝ้ายลายงาช้างเป็นเอกลักษณ์เฉพาะถิ่นที่มีประวัติอันยาวนานมีการถ่ายทอดความรู้จากประสบการณ์โดยใช้การบอกเล่าและการให้ผู้เรียนลงมือปฏิบัติด้วยตนเอง มีการจัดตั้งกลุ่มอาชีพการทอผ้าฝ้าย มีการส่งเสริมการสร้างเครือข่าย

แนวทางการอนุรักษ์และพัฒนาภูมิปัญญา พบว่า ควรมีการสนับสนุนงบประมาณจากภาครัฐ การจัดหลักสูตรการทอผ้าให้กับสถาบันการศึกษาเพื่อช่วยสืบสานและสืบทอดและบรรจุเป็นหนึ่งในหลักสูตรการเรียนการสอน ส่งเสริมการบันทึกกระบวนการทอผ้าเพื่อเป็นหลักฐานและถ่ายทอดภูมิปัญญาอันล้ำค่าของบรรพบุรุษ หรืออาจจะมีการจัดกลุ่มนายทุนรับสินค้าไปตัดและออกแบบเนื่องจากทางกลุ่มไม่มีความเชี่ยวชาญด้านการตัดเย็บและการออกแบบเพื่อให้ภูมิปัญญาดังกล่าวคงอยู่สืบไป

ปัญหาและอุปสรรคที่มีต่อการอนุรักษ์และพัฒนา พบว่า หน่วยงานที่เกี่ยวข้องควรให้การสนับสนุนด้านความรู้ความเข้าใจ ทักษะ วัสดุ อุปกรณ์ งบประมาณให้เหมาะสม ขาดการสืบทอดจากเด็กรุ่นใหม่ในชุมชน รวมถึงขาดการประชาสัมพันธ์อย่างต่อเนื่อง

**คำสำคัญ (Keywords):** การอนุรักษ์; การพัฒนา; ภูมิปัญญา

**Abstract**

The objectives of this research were: 1) to study the context and cotton weaving wisdom of Nga Khi Mon pattern; 2) to study guidelines for the conservation and development of cotton weaving wisdom of Nga Khi Mon pattern; and 3) to study the

Received: 2022-07-27 Revised: 2022-08-03 Accepted: 2022-08-07

<sup>1 2 3</sup> อาจารย์ประจำ คณะบริหารธุรกิจและเทคโนโลยี วิทยาลัยอินเตอร์เทคลำปาง Lecturer Faculty of Business Administration and Technology, Lampang Inter-Tech College. Email: sorrawat.somsawat@gmail.com

problems and obstacles towards the conservation and development of cotton weaving wisdom of Nga Khi Mon pattern. The main informant group was the chairman of the village philosophy group, government officials and a group member of 20 respondents chosen by purposive sampling. The tool used was an in-depth interview, observation record, and small group conversation record. Data were processed by the content analysis methods and presented through descriptive statistics.

The results of the research revealed that Nga Khi Mon cotton weaving pattern was unique with a long history. Knowledge was passed on from experience by means of telling and letting learners do it themselves. A cotton weaving professional group was established, and networking was promoted.

As guidelines for conservation and development of wisdom, there should be budget support from the government, and weaving courses at educational institutions for precious wisdom preservations of the weaving process made by the ancestors. Or there should have a group of investors to take the product to stich and design, because the group does not have expertise in sewing and designing to keep this wisdom alive.

For problems and obstacles to conservation and development, it was found that relevant agencies should provide appropriate support in terms of knowledge, understanding, skills, materials, equipment, and budget. Lack of inheritance from the new generation in the community and lack of continuous publicity were found to be a significant problem.

**Keyword:** Conservation; Development; Wisdom

## บทนำ (Introduction)

แผนพัฒนาเศรษฐกิจและสังคมแห่งชาติ ฉบับที่ 13 (พ.ศ. 2566 – 2570) ได้กำหนดทิศทางการพัฒนาประเทศในระยะของแผนพัฒนาฯ ได้น้อมนำปรัชญาของเศรษฐกิจพอเพียงมาเป็นหลักนำทางในการขับเคลื่อนและวางแผนการพัฒนาประเทศไปสู่การบรรลุเป้าหมายในมิติต่าง ๆ ภายใต้อุตสาหกรรมชาติอย่างเป็นรูปธรรมในช่วงเวลาที่ทั่วโลก รวมถึงประเทศไทยอยู่ในสภาวะที่ต้องเผชิญกับความท้าทายจากภายนอกและภายในประเทศที่มีความผันแปรสูงและมีแนวโน้มจะทวีความรุนแรงมากขึ้นในอนาคต ทั้งที่เป็นผลสืบเนื่องมาจากสถานการณ์แพร่ระบาดของโรคติดเชื้อไวรัสโคโรนา 2019 และข้อจำกัดของโครงสร้างภายในประเทศที่ยังคงรอการปรับปรุงแก้ไขในหลายมิติ การกำหนดทิศทางการพัฒนาประเทศ ในระยะต่อไปจึงจำเป็นต้องให้ความสำคัญกับปัจจัยทั้งภายนอกและภายใน เพื่อนำมาประมวลผลประกอบการกำหนดทิศทางการพัฒนาประเทศที่ควรมุ่งไปในอนาคตบนหลักปรัชญาของเศรษฐกิจพอเพียงที่สอดคล้องกับเป้าหมายการพัฒนาที่ยั่งยืนของโลก (Sustainable Development Goals: SDGs) ซึ่งจะเป็นจุดเริ่มต้นในการที่จะนำพาประเทศไทยไปสู่การเป็นประเทศที่เศรษฐกิจมีความเจริญเติบโตท่ามกลางสังคมที่สมานฉันท์ ทนสมัยก้าวหน้าควบคู่ไปกับสิ่งแวดล้อมที่ได้รับการดูแลรักษาและใช้ประโยชน์อย่างสมดุลในระยะยาว เพื่อให้ประเทศไทยสามารถเสริมสร้างความเข้มแข็งจากภายใน ให้สามารถเติบโตต่อไปได้อย่างมั่นคงท่ามกลางความผันแปรที่เกิดขึ้นรอบด้านจากภายนอก และสามารถบรรลุเป้าหมายระยะ 20 ปี ภายใต้อุตสาหกรรมชาติ ตามกรอบ

ระยะเวลาที่คาดหวังไว้ได้ (สำนักงานคณะกรรมการพัฒนาการเศรษฐกิจและสังคมแห่งชาติ, 2565) จากแผนพัฒนาฯ ดังกล่าวได้น้อมนำปรัชญาของเศรษฐกิจพอเพียงมาใช้เพื่อให้เกิดการพัฒนาคุณภาพคนและสังคมไทยไปสู่สังคมแห่งภูมิปัญญาและการเรียนรู้ โดยยึดการพัฒนาแบบบูรณาการเป็นองค์รวมที่ให้ความสำคัญกับการพัฒนาคนและสังคมไทยให้มีคุณภาพ ส่งเสริมให้เกิดการเรียนรู้อย่างต่อเนื่องทั้งในส่วนของภูมิปัญญาท้องถิ่น องค์ความรู้สมัยใหม่ การถ่ายทอดองค์ความรู้และการจัดการองค์ความรู้ในระดับปัจเจกชุมชน ดังจะเห็นจากการศึกษาของ (บุญทวารณ วิงวอน, 2556: 3-4) การให้ความสำคัญกับทรัพยากรหรือทุนเดิมที่มีอยู่ในชุมชนหรือองค์กรโดยเฉพาะด้านภูมิปัญญาท้องถิ่นถือเป็นทรัพยากรทางปัญญาของท้องถิ่นไทยที่เป็นความภาคภูมิใจในรากเหง้าของชุมชนพร้อมแปรสภาพจากทุนเดิมเพื่อสร้างมูลค่าหรือเพิ่มมูลค่า อันหมายรวมถึงทรัพยากรในรูปแบบของสินทรัพย์หรือองค์ความรู้ที่ไม่มีองค์ความรู้ที่ไม่มีตัวตน อาทิ อัตลักษณ์ ตำนานและเรื่องราวทางประวัติศาสตร์ของแต่ละอำเภอหรือจังหวัด วิถีชีวิตและขนบธรรมเนียม ประเพณีการทำมาหากินของชาวบ้านและพิธีกรรมต่าง ๆ แต่สามารถสร้างมูลค่าในเชิงรูปธรรมได้ อาทิ การสร้างรายได้ให้กับวิสาหกิจขนาดย่อมผ่านตัวผลิตภัณฑ์หรือบริการนวัตกรรมเชิงสร้างสรรค์ที่ส่งมอบให้กับลูกค้า

จังหวัดลำปาง มีอัตราการเติบโตของจำนวนวิสาหกิจชุมชนตามแนวทางการพัฒนาของหน่วยงานภาครัฐบาลเพิ่มขึ้นอย่างต่อเนื่องประมาณร้อยละ 70 ของการประกอบการวิสาหกิจชุมชน แต่ในภาพรวมยังขาดการดำเนินงานแบบมีส่วนร่วม ขาดการนำทรัพยากรที่มีอยู่มาประยุกต์ใช้ให้เกิดประโยชน์เชิงคุณค่าเพิ่ม ขาดการนำภูมิปัญญาท้องถิ่นที่ได้รับการสืบทอดจากบรรพบุรุษมาสร้างมูลค่าเพิ่มและต่อยอดวิสาหกิจชุมชนให้มีความแตกต่างเหนือคู่แข่ง ขาดการดำเนินงานด้วยตนเอง และยังคงพึ่งพางบประมาณและการสนับสนุนจากหน่วยงานภาครัฐและหน่วยงานที่เกี่ยวข้อง (บุญทวารณ วิงวอน และคณะ, 2557: 105) และเป็นศูนย์รวมของวัฒนธรรมที่หลากหลายจึงมุ่งใช้จุดแข็งหรือความโดดเด่นของแต่ละชุมชน โดยเฉพาะด้านวัฒนธรรมวิถีชีวิตและภูมิปัญญาท้องถิ่นมาขับเคลื่อนผ่านกลไกด้านเศรษฐกิจเพื่อเพิ่มศักยภาพของชุมชนโดยการลงทุนของผู้ประกอบการและเชื่อมโยงสู่อุตสาหกรรมผลิตและบริการในการสร้างอัตลักษณ์และขยายโอกาสทางการตลาดมากยิ่งขึ้น ผู้ประกอบการส่วนใหญ่ล้วนเป็นผู้นำของวิสาหกิจชุมชนที่ได้รับผลกระทบจากสภาพการแข่งขันในตลาดเพิ่มสูงขึ้น อันเนื่องมาจากผลิตภัณฑ์ที่มีคุณภาพต่ำ ราคาต้นทุนต่ำหรือผลิตภัณฑ์ที่สามารถใช้ทดแทนกันได้ ซึ่งผู้ประกอบการได้นำผลิตภัณฑ์เข้ามาวางจำหน่ายในประเทศได้มากขึ้น ทำให้ผู้บริโภคสามารถเลือกบริโภคผลิตภัณฑ์ที่หลากหลายและมีอำนาจต่อรองค่อนข้างสูงนำไปสู่การกดดันทางราคา ส่งผลกระทบต่อผู้ประกอบการต้องปรับตัวรับการแข่งขันที่รุนแรงมากขึ้น (นิสากร จึงเจริญธรรม, 2557) โดยปัจจัยหนึ่งส่งผลให้วิสาหกิจชุมชนประสบความสำเร็จอันเนื่องมาจากการมีส่วนร่วมในการดำเนินงานของสมาชิกกลุ่มอันเป็นพื้นฐานการพัฒนาชุมชนอย่างมีนัยสำคัญ (พจนานถ อินทรนันทน์, 2557) และยิ่งดึงเอาทักษะ ความรู้ความสามารถและแนวปฏิบัติที่ดี ตลอดจนประสบการณ์ตรงในตัวบุคคลออกมาเพื่อร่วมกันคิด ร่วมกันทำและร่วมกันรับผิดชอบต่อผลลัพธ์ของกิจการทั้งนี้การขับเคลื่อนผู้นำกลุ่มยังมีส่วนสำคัญในการลดช่องว่างการพัฒนาอาชีพพัฒนาความรู้จนเกิดการบูรณาการการมีส่วนร่วมในการดำเนินงานของกลุ่มให้ประสบผลสำเร็จดังเป้าหมายที่ตั้งไว้

ผ้าฝ้ายลายงาขี้ม้อน เป็นเอกลักษณ์เฉพาะถิ่นของ ต.บ้านกิว อ.แม่ทะ จ.ลำปาง ที่มีประวัติอันยาวนาน สืบเนื่องจากคนบ้านกิวในอดีตมีอาชีพทำนา เสื้อผ้าที่สวมใส่จะต้องเปื้อนดินและขี้โคลนจึงได้คิดหาตลาดลายการทอผ้าที่สามารถใส่ทำนาได้ จึงคิดค้นการทอผ้าลายงาขี้ม้อนมาใช้โดยใช้วัตถุดิบจากธรรมชาติที่หาได้ในชุมชน ได้แก่ ดอกฝ้าย และมะเกลือ เพื่อย้อมเป็นสีดำอย่างไรก็ตามเนื่องจากการทอผ้าเชิง

อุตสาหกรรมได้มีบทบาทเข้ามาแทนที่การทอผ้าด้วยมือจึงทำให้ผ้าฝ้ายทอมือลายงาช้างมีอันเลือนหายไปจากชุมชนในช่วงระยะเวลาหนึ่งทางชุมชนเกรงว่าผ้าฝ้ายทอมือลายงาช้างมีอันจะสูญหายไปจากชุมชนจึงได้รวมตัวกันเพื่อสืบสานภูมิปัญญาการทอผ้าฝ้ายลายงาช้างมีอันให้อยู่คู่กับชุมชนสืบไป โดยจุดเด่นผ้าทอพื้นเมืองลายงาช้างมีอันมีสีขาวและดำ คล้ายข้าวหนูกงา หรือข้าวหนิงกงา อาหารของชาวเหนือใช้สีดำได้มาจากผลมะเกลือในการย้อมผ้า จึงเป็นที่มาของชื่อลายงาช้างมีอัน ระบายความร้อนได้ดี เมื่อส่องกับแสงแดดจะเป็นประกายแวววาวราวกับผ้าไหม

ผ้าฝ้ายลายงาช้างมีอัน เป็นการแสดงออกถึงภูมิปัญญาการทอผ้าลายขัดซึ่งเป็นการทอสลักรักกันของเส้นฝ้ายปั่นมือ (นำไปต้มในน้ำข้าวเพื่อเคลือบเป็นเส้นฝ้ายให้เหนียว) ระหว่างเส้นด้ายสีดำที่ย้อมจากมะเกลือกับเส้นด้ายพุ่งสีขาว (สีธรรมชาติของเส้นฝ้าย) ที่ทอด้วยกี่พื้นบ้านจึงทำให้เนื้อผ้านุ่มเป็นพิเศษ และเป็นที่ยอมรับว่าลวดลายและสีสันขาว-ดำ หม่นๆ ดังกล่าวเป็นลักษณะของลายงาช้างมีอันที่ชุมชนแห่งนี้ได้สร้างสรรค์ขึ้น เพื่อดำรงภูมิปัญญาและคงความเป็นเอกลักษณ์ของการทอผ้าฝ้ายลายงาช้างมีอัน ด้วยปัญหาและความสำคัญดังกล่าวข้างต้น คณะผู้วิจัยจึงมีความสนใจที่จะศึกษาเรื่องการอนุรักษ์และพัฒนาภูมิปัญญาการทอผ้าฝ้ายพื้นเมืองลายงาช้างมีอัน อ.แม่ทะ จ.ลำปาง

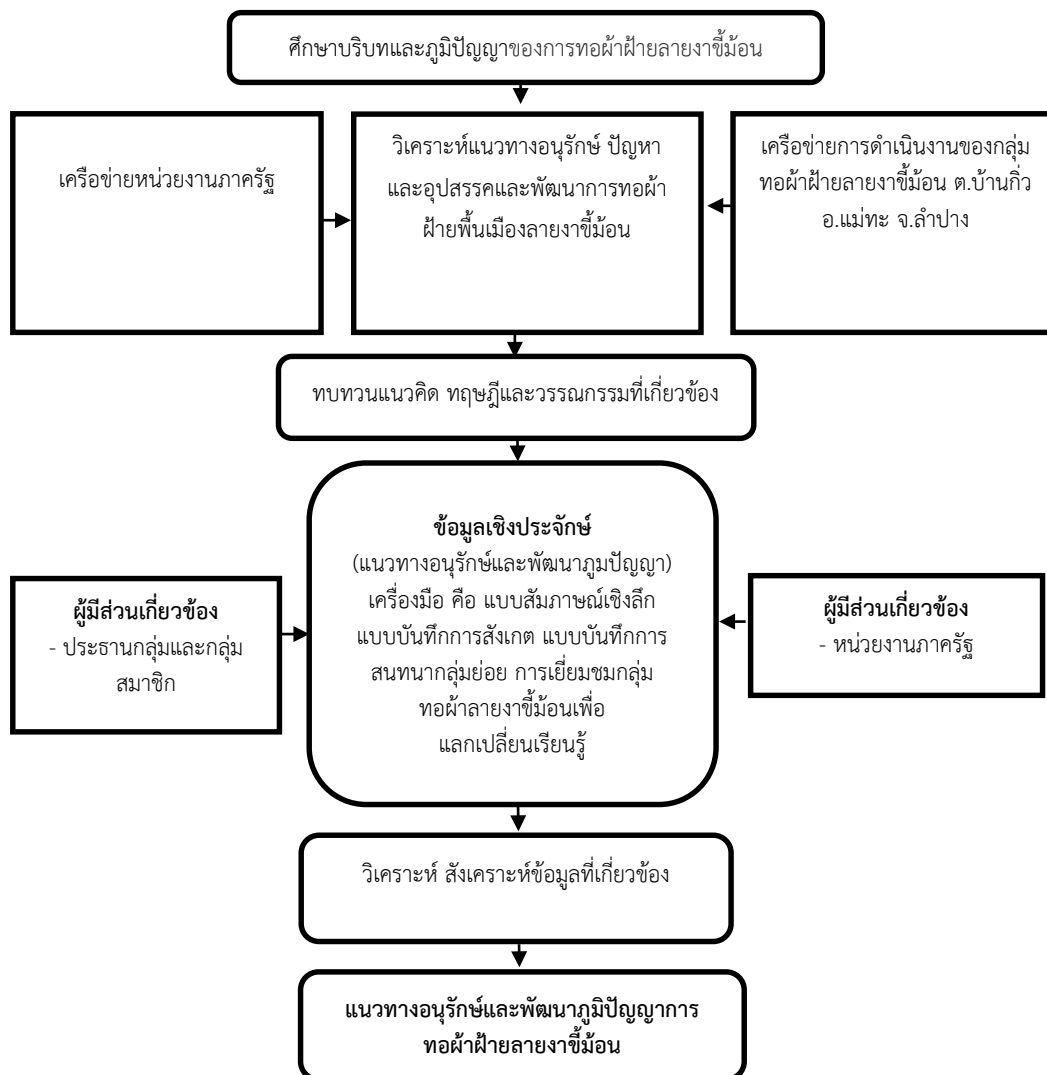
### วัตถุประสงค์การวิจัย (Research Objectives)

1. เพื่อศึกษาบริบทและภูมิปัญญาการทอผ้าฝ้ายทอมือลายงาช้างมีอัน
2. เพื่อศึกษาแนวทางการอนุรักษ์และพัฒนาภูมิปัญญาการทอผ้าฝ้ายทอมือลายงาช้างมีอัน
3. เพื่อศึกษาปัญหาและอุปสรรคที่มีต่อการอนุรักษ์และพัฒนาการทอผ้าฝ้ายทอมือลายงาช้างมีอัน

### การทบทวนวรรณกรรมและกรอบแนวคิด

การทบทวนวรรณกรรมเพื่อใช้เป็นแนวทางในการทำความเข้าใจปรากฏการณ์ที่ศึกษา ได้แก่ 1) แนวคิดเกี่ยวกับภูมิปัญญา 2) แนวคิดเกี่ยวกับความรู้ การสร้าง และการถ่ายทอดความรู้ 3) แนวคิดเกี่ยวกับชุมชนเข้มแข็ง 4) แนวคิดการมีส่วนร่วม 5) งานวิจัยที่เกี่ยวข้องสามารถกำหนดเป็นกรอบแนวคิดดังภาพที่ 1

## กรอบแนวคิด (Conceptual Framework)



ภาพที่ 1 กรอบแนวคิด

## วิธีดำเนินการวิจัย (Research Methods)

การศึกษาครั้งนี้เป็นการศึกษาการอนุรักษ์และพัฒนาภูมิปัญญาการทอผ้าฝ้ายลายงาช้างเชียงใหม่ อ.แม่ทะ จ.ลำปาง ที่คนในชุมชนยังคงรักษาและสืบสานภูมิปัญญาท้องถิ่นไว้ด้วยการนำภูมิปัญญาดังกล่าวมาประยุกต์ใช้ในการประกอบอาชีพ ใช้วิธีการศึกษาวิจัยโดยรวบรวมข้อมูลจากแหล่งทุติยภูมิและรวบรวมข้อมูลจากแหล่งปฐมภูมิ ผู้วิจัยได้ใช้รูปแบบการวิจัยเชิงคุณภาพ (Qualitative Research) ดังนี้

## 1. ขอบเขตของการวิจัย

1.1 ขอบเขตด้านเนื้อหา โดยทำการศึกษาเกี่ยวกับการอนุรักษ์และการพัฒนาภูมิปัญญาการทอผ้าฝ้ายลายงาช้างเชียงใหม่ การจัดการปัจจัยที่เป็นผลทำให้กลุ่มประสบความสำเร็จ และแนวทางการพัฒนาฝีมือของกลุ่มเกี่ยวกับเรื่องการค้าเนื้องานกลุ่ม การผลิต ระบบจัดการกลุ่ม กระบวนการเรียนรู้กระบวนการผลิตผ้าฝ้าย แนวทางการอนุรักษ์และพัฒนาภูมิปัญญาการทอผ้าฝ้ายให้เป็นมรดกของชุมชน การได้รับการสนับสนุน

จากหน่วยงานภาครัฐ รวมถึงการศึกษาเกี่ยวกับบริบทชุมชนเพื่ออธิบายถึงลักษณะที่เป็นส่วนส่งเสริมให้การดำเนินงานของกลุ่มให้ประสบความสำเร็จ

1.2 ขอบเขตด้านผู้ให้ข้อมูลสำคัญ กลุ่มผู้ให้ข้อมูลในครั้งนี้ คือ ประธานกลุ่มทอผ้าฝ้ายงามซึ่มอน จำนวน 1 คน สมาชิกในกลุ่มทอผ้าฝ้ายงามซึ่มอนจำนวน 14 คน ประชาชนชาวบ้านด้านการทอผ้าฝ้ายงามซึ่มอน จำนวน 3 คน และเจ้าหน้าที่ภาครัฐ จำนวน 2 คน รวมทั้งสิ้น 20 คน โดยเลือกแบบเฉพาะเจาะจง (Purposive Selection)

1.3 ขอบเขตด้านพื้นที่ ศึกษาเฉพาะกลุ่มทอผ้าฝ้ายงามซึ่มอน อ.แม่ทะ จ.ลำปาง

1.4 ขอบเขตด้านระยะเวลา ศึกษาในเดือนเมษายน-มิถุนายน พ.ศ. 2565

2. เครื่องมือที่ใช้ในการวิจัย ประกอบด้วย 1) แบบสัมภาษณ์เชิงลึก (In- Depth Interviews) 2) แบบบันทึกการสังเกต 3) แบบบันทึกการสนทนากลุ่มย่อย

3. การเก็บรวบรวมข้อมูล การศึกษาค้นคว้าครั้งนี้เป็นการวิจัยเชิงคุณภาพที่มุ่งศึกษากระบวนการถ่ายทอดภูมิปัญญา กระบวนการผลิตผ้าไหมเพื่อพัฒนาเป็นสินค้ามาตรฐานผลิตภัณฑ์ชุมชน และแนวทางการอนุรักษ์ภูมิปัญญาการทอผ้าไหม โดยใช้วิธีการที่หลากหลาย

3.1 การศึกษาข้อมูลเบื้องต้น (Primary Research) เป็นการศึกษาค้นคว้า และรวบรวม เอกสารทางวิชาการ ที่เกี่ยวข้องทั้งแนวคิดทางศัลยกรรม แนวคิดชุมชนเข้มแข็ง งานวิจัยที่เกี่ยวข้อง

3.2 การศึกษาภาคสนาม (Field Research) คณะผู้วิจัยใช้วิธีการสังเกตแบบมีส่วนร่วม การสัมภาษณ์เชิงลึกและการสนทนากลุ่มในประเด็นของการศึกษาจากแหล่งข้อมูลที่หลากหลายทั้งในลักษณะแบบเป็นทางการและแบบไม่เป็นทางการกับประธานกลุ่ม ประชาชนชาวบ้าน ตัวแทนกลุ่ม และเจ้าหน้าที่ของรัฐที่มีส่วนสำคัญในการพัฒนาภูมิปัญญาการทอผ้าฝ้าย กระบวนการผลิตผ้าฝ้าย รวมทั้งได้ศึกษาหาศึกษาแนวทางการอนุรักษ์และพัฒนาภูมิปัญญาการทอผ้าฝ้ายงามซึ่มอนให้เป็นมรดกของชุมชนสืบไป

4. การวิเคราะห์ข้อมูล วิเคราะห์ข้อมูลโดยวิธีพรรณนาวิเคราะห์ (Descriptive Analysis)

## ผลการวิจัย (Research Results)

การวิจัยเรื่องการอนุรักษ์และพัฒนาภูมิปัญญาการทอผ้าฝ้ายงามซึ่มอน อ.แม่ทะ จ.ลำปาง ผลการศึกษา พบว่า

**วัตถุประสงค์ข้อที่ 1** ศึกษาบริบทและภูมิปัญญาการทอผ้าฝ้ายงามซึ่มอน พบว่า การทอผ้าฝ้ายงามซึ่มอนเป็นเอกลักษณ์เฉพาะถิ่นของตำบลบ้านกิ้ว อำเภอมะทะ จังหวัดลำปาง ที่ไม่เหมือนพื้นที่อื่นมีประวัติความเป็นมาอันยาวนานมีการถ่ายทอดความรู้จากประสบการณ์โดยการบอกเล่าและการให้ผู้เรียนลงมือปฏิบัติด้วยตนเอง สืบเนื่องจากคนในชุมชนบ้านกิ้วในอดีตมีอาชีพทำนา เสื้อผ้าจะต้องเปื้อนดินและซีโคลน จึงเกิดความคิดที่จะหาวัสดุการทอผ้าที่สามารถใช้ใส่ทำนาได้ เวลาสกปรกจะได้เห็นไม่ค่อยขัด จึงได้คิดค้นการทอผ้าฝ้ายงามซึ่มอนขึ้นมาใช้ โดยใช้วัตถุดิบจากธรรมชาติที่หาได้จากชุมชน ได้แก่ ดอกฝ้ายและมะเกลือ (เพื่อย้อมเป็นสีดำ) อย่างไรก็ตาม เนื่องจากการทอผ้าเชิงอุตสาหกรรมที่ได้เข้ามามีบทบาทเข้ามาแทนที่การทอผ้าด้วยมือ จึงทำให้ผ้าฝ้ายงามซึ่มอน เลือนหายไปจากชุมชนในช่วงระยะเวลาหนึ่ง ทางผู้นำชุมชนหวังเกรงว่าผ้าฝ้ายงามซึ่มอนจะสูญหายไป จึงได้รวมตัวกันเพื่อสืบสานภูมิปัญญาการทอผ้าฝ้ายงามซึ่มอนเพื่อให้ดำรงอยู่จนชั่วลูกชั่วหลาน ในช่วงต้นปี พ.ศ. 2561 ได้พัฒนาผ้าฝ้ายงามซึ่มอนให้เป็นผลิตภัณฑ์

ที่สามารถเข้ากับยุคสมัย ได้สร้างลวดลายบนผ้าลายงาช้างขึ้นเพิ่มเติมจากที่ใช้ด้ายสีขาวพุ่งเส้นเดียวเป็นลวดลายที่ใช้ด้ายพุ่งสองเส้นบิดเกลียวเป็นลายงาช้างผสมลายสายฝน และได้พัฒนาด้วยการนำเส้นฝ้ายยืนสีดำที่ผลิตจากโรงงานมาใช้แทนเส้นฝ้ายสีดำที่ได้จากการย้อมมะเกลือ เพื่อความหลากหลายของเนื้อผ้า อีกทั้งเพื่อให้เนื้อผ้าไม่หนาและมีน้ำหนักมากเกินไป และเป็นตัวล่อนนำไปสู่การแปรรูปผลิตภัณฑ์อย่างอื่น ได้แก่ กล่องใส่ของ ยาม เป็นต้น

ลักษณะพิเศษของผ้าฝ้ายลายงาช้างขึ้น คือ ลายขัดขาว-ดำ จะมีขนาดเล็ก ใหญ่ ไม่เท่ากันขึ้นอยู่กับตัวแปรที่สำคัญ คือ เส้นพุ่งที่เป็นด้ายสีขาวมีความหนา-บาง ไม่เท่ากัน เพราะทำมาจากฝ้ายปั่นมือ ซึ่งมีความหนา-บาง ผันแปรไปตามจังหวะและน้ำหนักมือของผู้ปั่นด้าย ซึ่งเป็นทักษะและความชำนาญเฉพาะตัวของแต่ละคนที่ยากจะควบคุมในขนาดของเส้นฝ้ายมีความหนา-บาง เท่ากันได้ตลอดทั้งเส้น ซึ่งแตกต่างจากเส้นฝ้ายที่ผลิตจากโรงงานจึงทำให้ผ้าฝ้ายในแต่ละเครื่องมีโทนสี ขาว-ดำ

#### กลวิธีการผลิต: ภูมิปัญญาการทอผ้าฝ้ายลายงาช้างขึ้น

**ขั้นตอนที่ 1** การเก็บดอกฝ้าย โดยเลือกเก็บดอกฝ้ายที่แก่ แตกฟูเต็มที่เป็นปุยขาว ระวังอย่าให้เศษใบฝ้าย ติดปะปนไปกับปุยฝ้าย แล้วนำไปตากแดดให้แห้งสนิท

**ขั้นตอนที่ 2** การอัดฝ้ายหรือหีบฝ้าย โดยการนำปุยฝ้ายที่ตากแห้งสนิทแล้วมาอัดเพื่อแยกเมล็ดออกจากปุยฝ้าย

**ขั้นตอนที่ 3** การตีฝ้ายหรือการยั้งฝ้าย โดยการนำปุยฝ้ายที่คัดแยกเมล็ดออกมาตี โดยใช้กังยั้งฝ้ายให้ปุยฝ้ายฟู โดยมีอุปกรณ์ที่ใช้คือ กัง หรือไม้ตีตี (ตีในตะลุม หรือ กระบุง หรือตะกร้าขนาดใหญ่) ในการตีฝ้ายแต่ละครั้งจะตีฝ้ายให้เพียงพอเฉพาะการนำม้วนฝ้ายหรือล้อนบนแป้นไม้ หรือ เขียง จะไม่ตีฝ้ายทั้งค้างไว้เพราะปุยฝ้ายจะคืนตัวจับกันเป็นก้อนเหมือนเดิม

**ขั้นตอนที่ 4** การกักฝ้าย (ม้วนฝ้ายเป็นหลอด) โดยการนำฝ้ายที่ตีจนฟูดีแล้ว มาม้วนเป็นหลอดเรียวยาวโดยการวางลงบนแป้นล้อนฝ้าย ให้กระจายสม่ำเสมอ วางไม้ล้อนฝ้ายไว้บนปุยฝ้าย แล้วใช้ฝ่ามือถูปุยฝ้ายให้ม้วนเข้าไปกับไม้ล้อนฝ้าย (กัก) ใช้น้ำหนักมือให้พอดีเพื่อไม่ให้ม้วนฝ้ายแน่นหรือหลวมเกินไป แล้วดึงไม้ล้อนฝ้ายออกจะได้เป็นฝ้ายม้วนหลอดกลมประมาณ 8-9 นิ้ว

**ขั้นตอนที่ 5** การปั่นฝ้าย โดยการนำฝ้ายที่กักไว้เป็นก้อนเรียวยาวมาปั่นเป็นเส้นด้ายด้วยฝ้าย (วงล้อไม้ไผ่ และมีเหล็กใน) ทำการปั่นจนกว่าจะได้ด้ายเป็นกลุ่มพอประมาณจึงถอดออกจากเหล็กในเพื่อนำไปเปียต่อไป

**ขั้นตอนที่ 6** การเข้าเปีย โดยการนำฝ้ายที่ปั่นแล้วมาเข้าเปีย (เตรียมทำเป็นม้วนฝ้ายเป็นใจโดยให้เส้นฝ้ายเรียงเป็นเส้นไม่พันกัน)

**ขั้นตอนที่ 7** การย้อมสีและการหมักโคลน โดยการนำเส้นฝ้ายมาย้อมด้วยวิธีธรรมชาติ ที่ได้จากเปลือกไม้ ใบไม้ และผลไม้ต่าง ๆ

**ขั้นตอนที่ 8** การกวักฝ้าย โดยการนำเส้นฝ้ายที่ย้อมสีและต้มในน้ำข้าว (เพื่อไม่ให้ขาดง่าย) ไปใส่ในเครื่องมือกวัก เมื่อกวักด้ายหลายกวัก เตรียมสำหรับขั้นตอนโวัน (การทำเป็นด้ายยืนในการทอต่อไป)

**ขั้นตอนที่ 9** การโวันหูก โดยการนำด้ายที่อยู่ในกวักนำไปโวันเป็นเครื่องด้วยฝือ หรือที่เรียกว่าเครื่องหูก ตามจำนวนความยาวของฝืนที่ต้องการ

**ขั้นตอนที่ 10** การสับหูก โดยการนำเส้นด้าย (ด้ายยืน) มาต่อเข้ากับฟืม ผูกหรือมัดเส้นด้ายที่ยืนมาจากเขาให้แน่น เรียงลำดับจนแล้วเสร็จพร้อมในการทอต่อไป

**ขั้นตอนที่ 11** การมัดหลอดหรือการปั่นหลอด โดยการนำฝ้ายเป็นใจมาคลี่ออกใส่กงกว้าง นำเส้นจากกงกว้าง พันลงในหลอดไม้ที่เสียบอยู่ที่เหล็กของเพียน จนได้ขนาดพอดีกับร่องกระสวย (ความยาวของหลอดไม่ต้องสัมพันธ์กับกระสวยทอผ้า)

#### **ขั้นตอนการทอผ้าฝ้ายลายงาขี้ม้อน (ทอหูก)**

**ขั้นตอนที่ 1** การนำฝ้ายเป็นใจมาคลี่ออกใส่กงกว้าง แล้วพันใส่ปากหูกกวักฝ้าย แล้วนำมาไว้นหรือปั่นใส่ปากกวักหลาย ๆ อัน

**ขั้นตอนที่ 2** การนำปากกวักที่มีเส้นฝ้ายพันอยู่ไปเรียงตามลำดับ ขึ้นอยู่กับว่าต้องการหน้ากว้างเท่าใด เพื่อเป็นฝ้ายเส้นยืน โดยนำแต่ละเส้นไปคล้องกับบันไดลิง เพื่อไม่ให้เส้นฝ้ายพันกันและขึ้นเพื่อขอต่อไป

**ขั้นตอนที่ 3** การนำฝ้ายเส้นจากบันไดลิงมาขึ้นเพื่อขอ ซึ่งเพื่อขอจะทำหน้าที่สำหรับเรียงฝ้ายเส้นยืนตามความยาวที่ต้องการ และทำการสลับเส้นยืนสำหรับใช้ตะกอเส้นขึ้นเส้นลงด้านล่างของเพื่อขอเมื่อสิ้นสุดการเรียงเส้นฝ้ายจะนำแต่ละเส้นมาม้วนเพื่อให้เกิดลักษณะของการสลับเส้น สำหรับการทอหูกเป็นเส้นขึ้นเส้นลงที่ด้านล่างขวาของเพื่อขอ

**ขั้นตอนที่ 4** การนำกลุ่มฝ้ายเส้นยืนจากเพื่อขอมาขึ้นก็ แล้วคลี่ฝ้ายเส้นยืนตามที่ได้กำหนดไว้โดยใช้เขี้ยวหมาหรือฟันปลาเป็นตัวช่วยในการสานเส้นฝ้ายและละกลุ่มเส้นออกจากกัน เส้นด้ายในการทอหลายหนึ่งเพื่อแยกเส้นด้ายในการนำไปสับฝ้ายกับเขาพิม

**ขั้นตอนที่ 5** การนำฝ้ายเส้นยืนมาต่อกับเศษผ้าฝ้าย หรือเชิงชายที่ตัดมาจากการทอครั้งก่อน (เรียกว่า เครือ) เหลือเศษผ้าหรือเชิงชายจากการทอให้ติดอยู่กับตะกอและพิม เพื่อเป็นต้นแบบใช้ในการสับต่อลาย

**ขั้นตอนที่ 6** หลังจากการสับเส้นฝ้ายต่อกันแล้ว ก็สามารถเริ่มกระบวนการทอได้ โดยการเหยียบไม้เหยียบเพื่อยกเขาพิมขึ้นลง แล้วพุ่งกระสวยสอดเข้าไปในช่องว่างระหว่างเส้นยืน ให้เส้นพุ่งพุ่งไปขัดกับเส้นยืนและใช้พิมดันให้เส้นพุ่งอัดเรียงกันแน่น แล้วใช้เท้าเหยียบไม้เหยียบตะกอเส้นยืนสลับขึ้นลง และพุ่งกระสวยกลับไปกลับมาขัดกับเส้นยืน หลักจากที่พุ่งเส้นพุ่งไปมา และใช้พิมดันให้เส้นพุ่งแน่นหลาย ๆ ครั้ง ก็จะได้ผ้าทอเป็นผืน แล้วนำไปแปรรูปเป็นผลิตภัณฑ์ต่าง ๆ ต่อไป

**วัตถุประสงค์ข้อที่ 2** ศึกษาแนวทางการอนุรักษ์และพัฒนาภูมิปัญญาการทอผ้าฝ้ายทอมือลายงานขี้ม้อน พบว่า ควรมีการสนับสนุนงบประมาณจากภาครัฐ การจัดหลักสูตรการทอผ้าให้กับสถาบันการศึกษา เพื่อให้ช่วยสืบสานและสืบทอดและบรรจุเป็นหนึ่งในหลักสูตรการเรียนการสอน ส่งเสริมการบันทึกกระบวนการทอผ้าเพื่อเป็นหลักฐานและถ่ายทอดภูมิปัญญาอันล้ำค่าของบรรพบุรุษ รวมถึง มีการถ่ายทอดองค์ความรู้การทอผ้าฝ้ายให้กับคนรุ่นใหม่และประชาชนทั่วไปที่มีความสนใจมาศึกษาดูงานของกลุ่ม หรืออาจจะมีกลุ่มนายทุนรับสินค้าไปตัดและออกแบบเนื่องจากทางกลุ่มไม่มีความเชี่ยวชาญด้านการตัดเย็บและการออกแบบเพื่อให้ภูมิปัญญาดังกล่าวคงอยู่สืบไป

**วัตถุประสงค์ข้อที่ 3** ศึกษาปัญหาและอุปสรรคที่มีต่อการอนุรักษ์และพัฒนาการทอผ้าฝ้ายทอมือลายงานขี้ม้อน พบว่า หน่วยงานที่เกี่ยวข้องควรให้การสนับสนุนด้านความรู้ความเข้าใจ ทักษะ วัสดุ อุปกรณ์งบประมาณให้เหมาะสม ขาดการสืบทอดจากเด็กรุ่นใหม่ในชุมชนต้องได้รับการส่งเสริมและอนุรักษ์อย่างเร่งด่วน รวมถึงขาดการประชาสัมพันธ์อย่างต่อเนื่อง

## อภิปรายผลการวิจัย (Research Discussion)

การวิจัยเรื่องการอนุรักษ์และพัฒนาภูมิปัญญาการทอผ้าฝ้ายลายงาขี้ม้อน อ.แม่ทะ จ.ลำปาง ผู้วิจัยได้นำผลการวิจัยมาอภิปรายผล ดังนี้

1. บริบทและภูมิปัญญาการทอผ้าฝ้ายทอมือลายงาขี้ม้อน พบว่า การทอผ้าฝ้ายลายงาขี้ม้อนเป็นเอกลักษณ์เฉพาะถิ่นของตำบลบ้านกิ้ว อำเภอมะทะ จังหวัดลำปาง ที่ไม่เหมือนพื้นที่อื่นมีประวัติความเป็นมาอันยาวนานมีการถ่ายทอดความรู้จากประสบการณ์โดยการบอกเล่าและการให้ผู้เรียนลงมือปฏิบัติด้วยตนเอง สอดคล้องกับการศึกษาของมาริสสา อินทรเกิด และคณะ (2561: 141) พบว่า การถ่ายทอดภูมิปัญญาของการทอผ้าไหมมัดหมี่ตีนแดงของชุมชนบ้านหัวสะพาน ใช้หลายวิธีร่วมกันทั้งการบอกเล่า การบันทึกลงในกระดาษเส้นกราฟ การสาธิตและลงมือปฏิบัติ การพูดคุยแลกเปลี่ยนเรียนรู้ร่วมกัน การทอผ้าฝ้ายลายงาขี้ม้อน สืบเนื่องจากคนในชุมชนบ้านกิ้วในอดีตมีอาชีพทำนา เสื้อผ้าจะต้องเปื้อนดินและขี้โคลน จึงเกิดความคิดที่จะหาวัสดุการทอผ้าที่สามารถใช้ใส่ทำนาได้ เวลาสกปรกจะเห็นไม่ค่อยชัด จึงได้คิดค้นการทอผ้าฝ้ายลายงาขี้ม้อนขึ้นมาใช้ โดยใช้วัตถุดิบจากธรรมชาติที่ได้จากชุมชน ได้แก่ ดอกฝ้ายและมะเกลือ (เพื่อย้อมเป็นสีดำ) อย่างไรก็ตาม เนื่องจากการทอผ้าเชิงอุตสาหกรรมที่ได้เข้ามามีบทบาทเข้ามาแทนที่การทอผ้าด้วยมือ จึงทำให้ผ้าฝ้ายลายงาขี้ม้อน เลือนหายไปจากชุมชนในช่วงระยะเวลาหนึ่ง ทางผู้นำชุมชนหวังเกรงว่าผ้าฝ้ายลายงาขี้ม้อนจะสูญหายไป จึงได้รวมตัวกันเพื่อสืบสานภูมิปัญญาการทอผ้าฝ้ายลายงาขี้ม้อนเพื่อให้ดำรงอยู่จนชั่วลูกชั่วหลาน ในช่วงต้นปี พ.ศ. 2561 สอดคล้องกับ Cohen and Uphoff (1980) สรุปว่า หากทุกคนมีส่วนร่วมในการทำงานแล้วย่อมจะช่วยให้เกิดความเข้มแข็งกับชุมชนและชุมชนสามารถแสดงออกถึงศักยภาพของสมาชิกแต่ละบุคคลในการทำงานได้อย่างเต็มที่ตลอดจนหนุนเสริมการดำเนินงานให้บรรลุวัตถุประสงค์ ประยุกต์ใช้แผนธุรกิจในการสร้างความแตกต่าง และสอดคล้องกับการศึกษาของกมลศักดิ์ วงศ์ศรีแก้ว และคณะ (2560: 46-47) ที่พบว่าลักษณะของชุมชนที่เข้มแข็งเป็นส่วนหนึ่งที่สามารถสะท้อนความสามารถในการพึ่งตนเองของชุมชน โดยมีปัจจัยที่สำคัญที่นำไปสู่ความเข้มแข็ง ได้แก่ ความสัมพันธ์เชิงสังคม รวมถึงการศึกษาของวุฒิชัย สายบุญจง (2561: 119-120) ที่พบว่า ประเด็นสำคัญหนึ่งในการสร้างชุมชนให้เข้มแข็ง ได้แก่ การค้นหาศักยภาพและการพัฒนาภูมิปัญญา ตลอดจน การใช้ภูมิปัญญาท้องถิ่นมาสร้างประโยชน์ให้เกิดขึ้นแก่ชุมชนเพื่อความเข้มแข็งและยั่งยืน จะเห็นได้ว่ามีการพัฒนาผ้าฝ้ายลายงาขี้ม้อนให้เป็นผลิตภัณฑ์ที่สามารถเข้ากับยุคสมัย ได้สร้างลวดลายบนผ้าลายงาขี้ม้อนเพิ่มเติมจากที่ใช้ด้ายสีขาวพุ่งเส้นเดียวเป็นลวดลายที่ใช้ด้ายพุ่งสองเส้นบิดเกลียวเป็นลายงาขี้ม้อนผสมลายสายฝน และได้พัฒนาด้วยการนำเส้นฝ้ายยีนสีดำที่ผลิตจากโรงงานมาใช้แทนเส้นฝ้ายสีดำที่ได้จากการย้อมมะเกลือ เพื่อความหลากหลายของเนื้อผ้า อีกทั้งเพื่อให้เนื้อผ้าไม่หนาและมีน้ำหนักมากเกินไป และเป็นตัวเลือกนำไปสู่การแปรรูปผลิตภัณฑ์อย่างอื่น ได้แก่ กล่องใส่ของ ยาม เป็นต้น ลักษณะพิเศษของผ้าฝ้ายลายงาขี้ม้อน คือ ลายขัดขาว-ดำ จะมีขนาดเล็ก ใหญ่ ไม่เท่ากัน ขึ้นอยู่กับตัวแปรที่สำคัญคือ เส้นพุ่งที่เป็นด้ายสีขาวมีความหนา-บาง ไม่เท่ากัน เพราะทำมาจากฝ้ายปั่นมือ ซึ่งมีความหนา-บาง ผันแปรไปตามจังหวะและน้ำหนักมือของผู้ปั่นด้าย ซึ่งเป็นทักษะและความชำนาญเฉพาะตัวของแต่ละคนที่ยากจะควบคุมในขนาดของเส้นฝ้ายมีความหนา-บาง เท่ากันได้ตลอดทั้งเส้น ซึ่งแตกต่างจากเส้นฝ้ายที่ผลิตจากโรงงานจึงทำให้ผ้าฝ้ายในแต่ละเครือมีโทนสีขาว-ดำ

2. ศึกษาแนวทางการอนุรักษ์และพัฒนาภูมิปัญญาการทอผ้าฝ้ายทอมือลายงาขี้ม้อน พบว่า ควรมีการสนับสนุนงบประมาณจากภาครัฐ การจัดหลักสูตรการทอผ้าให้กับสถาบันการศึกษาเพื่อให้ช่วยสืบสานและสืบทอดและบรรจุเป็นหนึ่งในหลักสูตรการเรียนการสอน ส่งเสริมการบันทึกกระบวนการทอผ้าเพื่อเป็น

หลักฐานและถ่ายทอดภูมิปัญญาอันล้ำค่าของบรรพบุรุษ รวมถึง มีการถ่ายทอดองค์ความรู้การทอผ้าฝ้ายให้กับคนรุ่นใหม่และประชาชนทั่วไปที่มีความสนใจมาศึกษาดูงานของกลุ่ม หรืออาจจะมีกลุ่มนายทุนรับสินค้าไปตัดและออกแบบเนื่องจากทางกลุ่มไม่มีความเชี่ยวชาญด้านการตัดเย็บและการออกแบบเพื่อให้ภูมิปัญญาดังกล่าวคงอยู่สืบไป สอดคล้องกับการศึกษาของณมน ธนินธญากร และคณะ (2561: 23) พบว่า ภูมิปัญญาการทอผ้าฝ้ายของชุมชนบ้านหนองงูจาร์ยผาง เริ่มจากการทอเพื่อใช้สอยภายในครอบครัว และนำไปถ่ายทอดให้กับชุมชนใกล้เคียง แนวทางการอนุรักษ์ภูมิปัญญาโดยการถ่ายทอดความรู้จากประสบการณ์การทอผ้าโดยใช้การบอกเล่าและการลงมือปฏิบัติด้วยตนเอง มีการจัดตั้งกลุ่มอาชีพการทอผ้าฝ้ายชุมชนมีการส่งเสริมการสร้างเครือข่ายและขอความร่วมมือจากผู้นำชุมชนในการส่งเสริมให้เกิดเครือข่ายเพื่อเกื้อกูลสินค้าของกลุ่มผู้ผลิตในชุมชนและชุมชนข้างเคียงรวมถึงการมุ่งส่งเสริมโดยการปลูกจิตสำนึกให้คนในท้องถิ่นโดยเฉพาะเยาวชนในชุมชน การศึกษาของระวีวรรณ กิจโรจน์สกุล (2557) พบว่า แนวทางการอนุรักษ์และพัฒนาการผลิตผ้าไหมทางกระบอกเพื่อส่งเสริมวิสาหกิจชุมชนจังหวัดนครราชสีมา แบ่งเป็น 4 ด้าน ประกอบด้วย การฝึกอบรม การเพิ่มพูนทักษะ การพัฒนาเทคโนโลยี การจัดการสมัยใหม่ สอดคล้องกับ อรณิชา ทศตา และคณะ (2561: 117-118) พบว่า ควรมีการสนับสนุนงบประมาณจากภาครัฐเพื่อส่งเสริมกลุ่มทอผ้าไหมให้มีความยั่งยืนและควรมีการสนับสนุนกิจกรรมต่าง ๆ อย่างต่อเนื่อง มีการจัดทำหลักสูตรการทอผ้า และการส่งเสริมการบันทึกเพื่อเป็นหลักฐานในการถ่ายทอดภูมิปัญญา

3. ปัญหาและอุปสรรคที่มีต่อการอนุรักษ์และพัฒนาการทอผ้าฝ้ายทอมือลายงาช้างขึ้น พบว่าหน่วยงานที่เกี่ยวข้องควรให้การสนับสนุนด้านความรู้ความเข้าใจ ทักษะ วัสดุ อุปกรณ์ งบประมาณให้เหมาะสม ขาดการสืบทอดจากเด็กรุ่นใหม่ในชุมชนต้องได้รับการส่งเสริมและอนุรักษ์อย่างเร่งด่วน รวมถึงขาดการประชาสัมพันธ์อย่างต่อเนื่อง สอดคล้องกับชินิษฐา คำพลงาม (2555) พบว่า ปัญหาอย่างหนึ่งคือรัฐบาลควรให้การสนับสนุนแก่ชุมชนเพื่อพัฒนากระบวนการผลิตผ้าไหม โดยเฉพาะด้านเทคโนโลยี ทั้งนี้เพื่อช่วยชาวบ้านสามารถรักษาความรู้และทักษะอีกทั้งยังเป็นการสร้างเสริมรายได้ให้แก่ชุมชนด้วยเช่นกัน

### องค์ความรู้ที่ได้จากการวิจัย (Research Knowledge)

จากการศึกษาและทบทวนวรรณกรรมและผลการวิเคราะห์ข้อมูล ทำให้ทราบว่า การทอผ้าฝ้ายลายงาช้างขึ้นซึ่งเป็นเอกลักษณ์เฉพาะถิ่นของบ้านกิว อ.แม่ทะ จ.ลำปาง ที่มีประวัติอันยาวนานมีการถ่ายทอดความรู้จากประสบการณ์โดยใช้การบอกเล่าและการให้ผู้เรียนลงมือปฏิบัติด้วยตนเอง มีการจัดตั้งกลุ่มอาชีพการทอผ้าฝ้าย มีการส่งเสริมการสร้างเครือข่าย โดยแนวทางการอนุรักษ์และพัฒนาภูมิปัญญา ควรมีการสนับสนุนงบประมาณจากภาครัฐ การจัดทำหลักสูตรการทอผ้าให้กับสถาบันการศึกษาเพื่อช่วยสืบสานและสืบทอดและบรรจุเป็นหนึ่งในหลักสูตรการเรียนการสอน ส่งเสริมการบันทึกกระบวนการทอผ้าเพื่อเป็นหลักฐานและถ่ายทอดภูมิปัญญาอันล้ำค่าของบรรพบุรุษ หรืออาจจะมีกลุ่มนายทุนรับสินค้าไปตัดและออกแบบเนื่องจากทางกลุ่มไม่มีความเชี่ยวชาญด้านการตัดเย็บและการออกแบบเพื่อให้ภูมิปัญญาดังกล่าวคงอยู่สืบไป และปัญหาและอุปสรรคที่มีต่อการอนุรักษ์และพัฒนา หน่วยงานที่เกี่ยวข้องควรให้การสนับสนุนด้านความรู้ความเข้าใจ ทักษะ วัสดุ อุปกรณ์ งบประมาณให้เหมาะสม ขาดการสืบทอดจากเด็กรุ่นใหม่ในชุมชน รวมถึงขาดการประชาสัมพันธ์อย่างต่อเนื่องซึ่งองค์ความรู้จึงเป็นประโยชน์ต่อชุมชนในการหากลยุทธ์หรือแนวทางการอนุรักษ์สืบทอดให้คงอยู่อย่างยั่งยืน ควรมีการสร้างความตระหนักและเห็นคุณค่าภูมิปัญญาดังกล่าวซึ่งอาจจะสูญหายไปเนื่องจากผู้ผลิตส่วนใหญ่เป็นผู้สูงอายุในชุมชน

## ข้อเสนอแนะการวิจัย (Research Suggestions)

### 1. ข้อเสนอแนะการนำผลการวิจัยไปใช้

1.1 ส่งเสริมให้โรงเรียนในชุมชนมีการจัดทำหลักสูตรของชุมชนในเรื่องการทอผ้าฝ้ายลายงาขี้ม่อน เพื่อให้มีการถ่ายทอดภูมิปัญญาดังกล่าวให้กับคนรุ่นหลัง

1.2 ขอความร่วมมือกับหน่วยงานภาครัฐหรือเอกชนที่เกี่ยวข้องให้เข้ามามีส่วนร่วมในการอนุรักษ์ภูมิปัญญาท้องถิ่นการทอผ้าฝ้ายลายงาขี้ม่อน ในการจัดกิจกรรมให้คำแนะนำด้านแหล่งเงินทุน แนวทางการสร้างเครือข่าย การเพิ่มพูนความรู้เกี่ยวกับกระบวนการทอผ้า การออกแบบลวดลาย การออกแบบผลิตภัณฑ์ ตลอดจนการประชาสัมพันธ์และการส่งเสริมการตลาดอย่างต่อเนื่อง

### 2. ข้อเสนอแนะการวิจัยครั้งต่อไป

ควรทำการศึกษาเกี่ยวกับรูปแบบการดำเนินงานด้านการอนุรักษ์ภูมิปัญญาท้องถิ่น รวมถึงการศึกษากลยุทธ์การสื่อสารเพื่อการถ่ายทอดภูมิปัญญาการทอผ้าฝ้ายลายงาขี้ม่อน เพื่อสร้างความเข้มแข็งให้กับชุมชนได้อย่างยั่งยืน

## เอกสารอ้างอิง (References)

- กมลศักดิ์ วงศ์ศรีแก้ว จิระพงศ์ เรืองกุน และสายใจ ชุนประเสริฐ. (2560). “การพัฒนาชุมชนเข้มแข็ง: กรณีศึกษาชุมชนป่าเพ็ญ เขตภาษีเจริญ กรุงเทพมหานคร”. *วารสารการพัฒนาชุมชนและคุณภาพชีวิต*. 5(1): 46-57.
- ชนิษฐา คำพลงาม. (2555). *การพัฒนาเครื่องแต่งกายสตรีเชิงพาณิชย์ จังหวัดมหาสารคาม*. ศิลปะศาสตร์มหาบัณฑิต สาขาวัฒนธรรมศาสตร์. มหาวิทยาลัยมหาสารคาม.
- ณมน ธนินธญากร วรพจน์ พรหมจักร และสุภิกัตร์ บุญแน่น. (2561). “การอนุรักษ์ภูมิปัญญาการทอผ้าฝ้ายบ้านหนองกุงจารย์ผาง ตำบลหนองเรือ อำเภอโนนสัง จังหวัดหนองบัวลำภู”. *วารสารมหาวิทยาลัยราชภัฏร้อยเอ็ด*. 2(2): 23-34.
- นิสากร จึงเจริญธรรม. (2557). “กสอ.รุกขยายฐานส่งออกสินค้าสโตนสโตน”. [ออนไลน์]. แหล่งที่มา: <http://www.lokwanee.com/web2013/?p=94431>. สืบค้นเมื่อวันที่ 4 พฤษภาคม 2565.
- บุญทวรรณ วิงวอน. (2556). “โอกาสและแนวโน้มของวิสาหกิจ: รากฐานการพัฒนาระบบเศรษฐกิจของประเทศไทย กับการปรับตัวเข้าสู่ประชาคมอาเซียน”. *วารสารการจัดการ คณะวิทยาการจัดการ มหาวิทยาลัยราชภัฏลำปาง*. 6(2): 1-12.
- บุญทวรรณ วิงวอน อัจฉราภรณ์ วรรณมะกอก และอัจฉรา เมฆสุวรรณ. (2557). “แนวทางการยกระดับภูมิปัญญาท้องถิ่นด้วยนวัตกรรมผลิตภัณฑ์เชิงสร้างสรรค์เพื่อเพิ่มมูลค่ากิจการวิสาหกิจขนาดย่อม อำเภอห้างฉัตร จังหวัดลำปาง”. *วารสารวิทยาการจัดการมหาวิทยาลัยราชภัฏเชียงราย*. 9(1): 102-119.
- พจนาล อินทรานนท์. (2557). “การมีส่วนร่วมกับการพัฒนาอย่างยั่งยืน”. [ออนไลน์]. แหล่งที่มา: <https://www.academia.edu/5586789/>. สืบค้นเมื่อวันที่ 4 พฤษภาคม 2565.
- มาริสสา อินทรเกิด ชรินพร งามกมล และวิชุดา อายายงค์. (2561). “การอนุรักษ์และสืบสานการทอผ้าไหมมัดหมี่ขึ้นต้นแดงของชุมชนบ้านหัวสะพาน อำเภอพุทไธสง จังหวัดบุรีรัมย์”. *วารสารธุรกิจปริทัศน์*. 10(1): 141-154.

- ระวีวรรณ กิจโรจน์สกุล. (2557). **ผ้าไหมหางกระรอก: การอนุรักษ์และพัฒนาการผลิตเพื่อส่งเสริมวิสาหกิจชุมชน จังหวัดนครราชสีมา**. ศิลปศาสตรมหาบัณฑิต สาขาวัฒนธรรมศาสตร์. มหาวิทยาลัยมหาสารคาม.
- วุฒิชัย สายบุญจวง. (2561). “ชุมชนเข้มแข็งในทัศนะของชาวชุมชน กรณีศึกษาบ้านปลายคลองบางโพธิ์เหนือ หมู่ที่ 3 ตำบลบางโพธิ์เหนือ อำเภอสามโคก จังหวัดปทุมธานี”. **วารสารวไลยอลงกรณ์ปริทัศน์ (มนุษยศาสตร์และสังคมศาสตร์)**. 8(1): 119-129.
- สำนักงานคณะกรรมการพัฒนาการเศรษฐกิจและสังคมแห่งชาติ. (2565). “**แผนพัฒนาเศรษฐกิจและสังคมแห่งชาติฉบับที่ 13 (พ.ศ. 2566–2570)**”. [ออนไลน์]. แหล่งที่มา: <https://www.nesdc.go.th/download/document/Yearend/2021/plan13.pdf>. สืบค้นเมื่อวันที่ 4 พฤษภาคม 2565.
- อรณิชา ทศตา สุกัญญา ใจอดทน และจันทร์จิรา ใจอดทน. (2561). “การถ่ายทอดภูมิปัญญาพื้นบ้านการทอผ้าไหม อำเภอบ้านเขว้า จังหวัดชัยภูมิ”. **วารสารวิทยาลัยนครราชสีมา**. 11(1): 117-128.
- Cohen, J. M., & Uphoff, N. T. (1980). “**Participation’s Place in Rural Development: Seeking clarity Through Specificity**”. *World Development*.