



ปัจจัยที่ส่งผลต่อการแนะแนวศึกษาต่อระดับอุดมศึกษาของครูแนะแนว ระดับมัธยมศึกษาตอนปลาย

FACTORS AFFECTING THE DECISION-MAKING OF GUIDANCE TEACHERS TO ADVISE STUDENTS TO ENROL IN HIGHER EDUCATION STUDY

วิไลลักษณ์ ครุทพาน, นพดล อำนวยพรเลิศ, กนกวรรณ เชียงเงิน

Wilailak Khrutpan, Noppadol Amnuaypornlert, Kanokwatt Shiangjen

มหาวิทยาลัยพะเยา

University of Phayao

E-mail : wilailak.kh@up.ac.th

Received November 1, 2021; Revised January 21, 2022; Accepted April 25, 2022

บทคัดย่อ

บทความนี้มีวัตถุประสงค์เพื่อศึกษาปัจจัยที่ส่งผลต่อการแนะแนวศึกษาต่อระดับอุดมศึกษาของครูแนะแนวระดับมัธยมศึกษาตอนปลายทั่วประเทศ เป็นการวิจัยเชิงปริมาณ เครื่องมือที่ใช้เก็บรวบรวมข้อมูล คือ แบบสอบถาม ประเมิน 5 ด้าน รวม 24 ปัจจัย

ผลการวิจัยพบว่า การตัดสินใจแนะแนวศึกษาต่อระดับอุดมศึกษาพิจารณาจากค่าเฉลี่ยเลขคณิตของด้านที่มีผลต่อการตัดสินใจจากมากไปน้อย คือ การบริการวิชาการ คิดเป็นร้อยละ 57.3 หลักสูตร คิดเป็นร้อยละ 52.0 การเงิน คิดเป็นร้อยละ 45.8 สวัสดิการและสิ่งอำนวยความสะดวก คิดเป็นร้อยละ 45.3 และสถาบัน คิดเป็นร้อยละ 42.0 ตามลำดับ โดยปัจจัยที่ส่งผลต่อการแนะแนวศึกษาต่อ 5 อันดับแรก คือ มหาวิทยาลัยมีช่องทางการติดต่อสำหรับครูแนะแนวหลากหลายช่องทาง คิดเป็นร้อยละ 62.0 มหาวิทยาลัยมีโควตาพิเศษสำหรับครูแนะแนว คิดเป็นร้อยละ 60.8 เจ้าหน้าที่ของมหาวิทยาลัยให้ข้อมูลข่าวสารการรับสมัครรวดเร็วฉับไว คิดเป็นร้อยละ 59.8 ผู้บริหารมหาวิทยาลัยลงพื้นที่ให้ความรู้ สร้างความเชื่อมั่นให้ครูแนะแนว คิดเป็นร้อยละ 56.3 และการจัดให้มีการเยี่ยมชมมหาวิทยาลัย คิดเป็นร้อยละ 49.6 ตามลำดับ โดยบทสรุปงานวิจัยนี้จะทำให้งานรับเข้าศึกษา ทราบถึงปัจจัยที่มีผลต่อการตัดสินใจแนะแนวศึกษาต่อระดับอุดมศึกษาของครูแนะแนวระดับมัธยมศึกษาตอนปลาย และสามารถใช้เป็นแนวทางในการพัฒนากลยุทธ์ให้ทันสมัย สอดคล้องกับกลุ่มเป้าหมายมากยิ่งขึ้นในอนาคต

คำสำคัญ: การตัดสินใจ, ครูแนะแนว, การศึกษาต่อระดับอุดมศึกษา



Abstract

This article aimed to study the factors affecting higher education guidance of upper secondary school guidance teachers nationwide. This study was a quantitative research. The tool used for data collection was a questionnaire assessing five aspects comprising 24 factors.

The results showed that the factors affecting the decision-making on higher education guidance, based on the arithmetic mean of the dimension of the level affecting the decision from high to low, were academic services (57.3%), curriculum (52.0%), financial (45.8%), welfare and facilities (45.3%), and institutions (42.0%), respectively. When considering each item individually, the ease of communication between the admission staff and teachers came first (62%) followed by a special quota by the university (60.8%). The third important factor was direct contact with the admission team for information about the application timeline and other details (59.8%). The least two items in the top five categories were the chances to meet with the university chancellor and open-house scheme (56.3% and 49.6%), respectively. This study provided opportunities for admission staff to acquire factors affecting the guidance teachers' opinions to advise secondary school students and could be used for strategic planning for the upcoming academic year to achieve the best outcome for the university.

Keywords: Decision-making, Guidance Teacher, Higher Education Entrance

บทนำ

การศึกษาเป็นรากฐานของการดำเนินชีวิตและเป็นเครื่องมือในการพัฒนาคุณภาพชีวิตของมนุษย์ กล่าวคือการศึกษาจะช่วยสร้างจิตสำนึกในการเป็นมนุษย์ มีจิตวิญญาณของผู้มีอารยธรรมทางปัญญาและความมั่งคั่งทางจิตใจ การศึกษาสร้างคนให้มีความรู้ ความสามารถในการดำรงชีวิต การประกอบอาชีพ ดังนั้นการศึกษาจึงเป็นสิ่งจำเป็นสำหรับคนทุกวัย (กาญจนา วัฒนาย, 2548) การศึกษาในระดับอุดมศึกษาเป็นการศึกษาที่มีความสำคัญอย่างยิ่ง เพราะเป็นการศึกษาที่ทำให้เกิดวิชาชีพและองค์ความรู้ที่จำเพาะด้านอันจะนำไปสู่การประกอบอาชีพหรือวิชาชีพ การตัดสินใจที่จะเลือกศึกษาต่อในหลักสูตร/สาขาวิชาที่ตนเองสนใจ หรือแม้แต่ในสถาบันการศึกษาที่ดั้นนั้น เป็นปัจจัยที่สำคัญที่นักเรียนจะต้องพิจารณาก่อนการตัดสินใจเลือกหลักสูตร/สาขาวิชา หรือสถาบันการศึกษาต่าง ๆ ในปัจจุบันประเทศไทยมีสถาบันการศึกษาระดับอุดมศึกษามากมาย ทั้งสถาบันอุดมศึกษาของรัฐ ในกำกับ



ของรัฐ เอกชน และอื่น ๆ มากกว่า 100 แห่งทั่วประเทศ โดยจัดการเรียนการสอนในหลักสูตร/สาขาวิชาที่หลากหลายเพื่อตอบสนองต่อความต้องการของผู้เรียน (อโณทัย กมุทชาติ, 2562)

ดังนั้น ผู้วิจัยจึงสนใจศึกษาปัจจัยที่ส่งผลต่อการแนะแนวศึกษาต่อระดับอุดมศึกษาของครูแนะแนวระดับมัธยมศึกษาตอนปลายภายในประเทศไทย ด้วยเหตุผลที่ว่า การแนะแนวการศึกษาโดยครูแนะแนวนั้นเป็นสิ่งที่มีความสำคัญต่อนักเรียนในการเลือกเข้าศึกษาในระดับอุดมศึกษา เพื่อนำข้อมูลมาใช้วางแผนการรับนิสิตใหม่ในปีการศึกษาถัดไป

วัตถุประสงค์การวิจัย

เพื่อศึกษาปัจจัยที่ส่งผลต่อการแนะแนวศึกษาต่อระดับอุดมศึกษาของครูแนะแนวระดับมัธยมศึกษาตอนปลายทั่วประเทศ

การทบทวนวรรณกรรม

ในการวิจัยครั้งนี้มีวัตถุประสงค์ของการวิจัย เพื่อศึกษาปัจจัยที่ส่งผลต่อการแนะแนวศึกษาต่อระดับอุดมศึกษาของครูแนะแนวระดับมัธยมศึกษาตอนปลาย ทั่วประเทศ ซึ่งผู้วิจัยได้ศึกษาค้นคว้าเอกสารและงานวิจัย ดังนี้

1. แนวคิดและทฤษฎีเกี่ยวกับการตัดสินใจ

การตัดสินใจ (Decision Making) หมายถึง กระบวนการเลือกทางเลือกใดทางเลือกหนึ่งจากหลาย ๆ ทางเลือก ที่ได้พิจารณาอย่างดีแล้วว่าเป็นทางให้บรรลุวัตถุประสงค์และเป้าหมายขององค์กร (ชวลิต ชูกำแหง, 2553)

2. ทฤษฎีการตัดสินใจ

องค์ประกอบของการตัดสินใจ การกระทำของมนุษย์ย่อมต้องมีเหตุผลในการกระทำเสมอ ขณะที่เหตุผลก็ไม่ได้จำกัดเพียงอย่างเดียว แต่จะประกอบด้วยหลายเหตุผลขึ้นอยู่กับแต่ละบุคคล

3. องค์ประกอบของการตัดสินใจ

การตัดสินใจเลือกกระทำพฤติกรรมของมนุษย์นั้นมักเกิดจากความเชื่อและความไม่เชื่อ เป็นเหตุผลหลักที่ใช้ในการตัดสินใจ ซึ่งความเชื่อและไม่เชื่อนี้เกิดจากสถานภาพทางเศรษฐกิจและสังคมของครอบครัว (ปัจจัยทางครอบครัว) และปัจจัยส่วนตัวหลาย ๆ อย่างมารวมกัน (จิรวิทย์ มั่นคงวัฒนะ, 2554)

4. ความสำคัญของการตัดสินใจ

ทฤษฎีการบริหารองค์การในยุคหนึ่งได้ให้ความสำคัญเกี่ยวกับกระบวนการบริหาร อันได้แก่ การวางแผน การจัดการองค์การ การบริหารงานบุคคล การอำนวยการและการควบคุม

5. แนวคิดและทฤษฎีเกี่ยวกับปัจจัยที่มีอิทธิพลต่อการแนะแนวการศึกษา

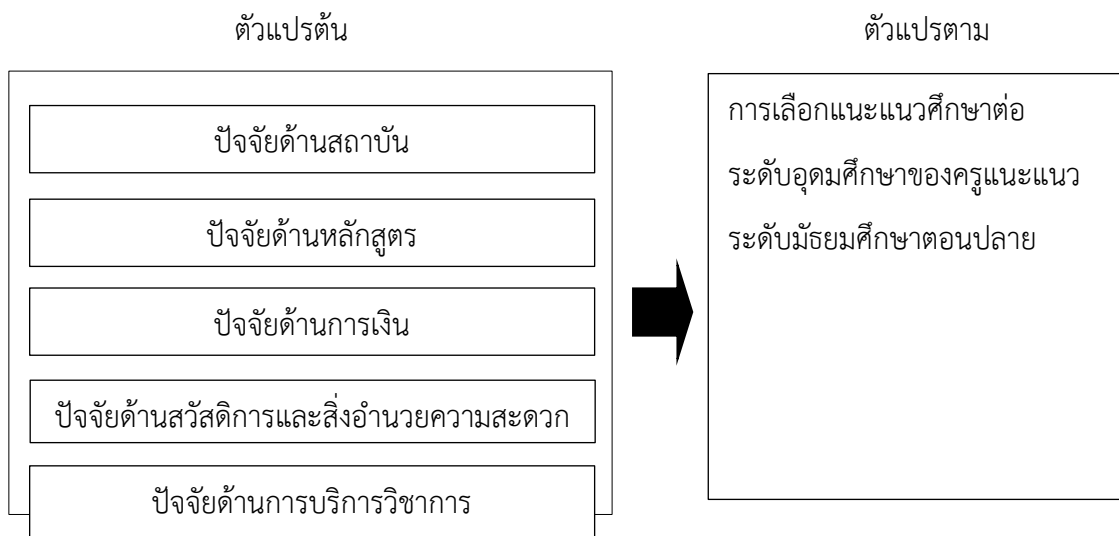
ค่านิยม มีอิทธิพลต่อกระบวนการตัดสินใจในสถานการณ์ที่มีตัวเลือกหลายตัว ตัวเลือกที่หนึ่งอาจมีผลทำให้ค่านิยมพัฒนา และเปลี่ยนแปลงไปในด้านที่ดีขึ้น เช่น ขนาดของครอบครัว การเงิน ทิศทาง



ของเศรษฐกิจสังคม ส่งผลกระทบต่อการใช้ชีวิตในช่วงที่เศรษฐกิจรุ่งเรืองผู้คนมีเงินสำหรับใช้จ่ายใช้สอยได้อย่างสบายใจ เมื่อเศรษฐกิจตกต่ำจึงใช้จ่ายใช้สอยน้อยลง (บุญธรรม กิจปรีดาภิรัชต์, 2549)

กรอบแนวคิดการวิจัย

งานวิจัยนี้เป็นการวิจัยเชิงปริมาณ ผู้วิจัยกำหนดกรอบแนวคิดการวิจัยตามแนวคิดของ Cubillo, Sanchez and Cervino (2006) ประกอบด้วย 5 ด้าน ได้แก่ 1) ด้านสถาบัน 2) ด้านหลักสูตร 3) ด้านการเงิน 4) ด้านสวัสดิการและสิ่งอำนวยความสะดวก และ 5) ด้านการบริการวิชาการ โดยมีรายละเอียดดังนี้



แผนภาพที่ 1 แสดงกรอบแนวคิดการวิจัย

วิธีดำเนินการวิจัย

การวิจัยครั้งนี้เป็นการวิจัยเชิงปริมาณ โดยใช้แบบสอบถามในการวิจัยเป็นหลักซึ่งมีประชากรและกลุ่มตัวอย่าง เครื่องมือที่ใช้ในการวิจัย การเก็บรวบรวมข้อมูล โดยผู้วิจัยได้ดำเนินการวิจัยดังต่อไปนี้

1. ประชากรและกลุ่มตัวอย่างที่ใช้ในการวิจัย

ประชากร คือ ครูแนะแนวระดับชั้นมัธยมศึกษาตอนปลายของโรงเรียนทั่วประเทศ จากฐานข้อมูลโรงเรียนมัธยมศึกษา ในระบบรับเข้าศึกษา มหาวิทยาลัยพะเยา จำนวน 4,000 คน

กลุ่มตัวอย่างที่ใช้ในการวิจัย คือ ครูแนะแนวระดับมัธยมศึกษาตอนปลายที่สอนในโรงเรียนทั่วประเทศ จำนวน 403 คน จากฐานข้อมูลโรงเรียนมัธยมศึกษาในระบบรับเข้าศึกษา มหาวิทยาลัยพะเยา จำนวนทั้งสิ้น 4,000 คน มีวิธีการสุ่มตัวอย่างแบบง่าย และคำนวณขนาดกลุ่มตัวอย่างโดยใช้สูตร ทาโรยามาเน่ (ศิริพงษ์ พงษ์พิพันธ์, 2553) ซึ่งมีค่าความคาดเคลื่อน 5%

$$สูตร n = \frac{N}{1+Ne^2}$$



เมื่อ n = จำนวนตัวอย่างที่จะต้องทำการสุ่ม

N = จำนวนประชากรทั้งหมด

e = ค่าความคลาดเคลื่อนของการสุ่มตัวอย่าง

2. เครื่องมือที่ใช้ในการรวบรวมข้อมูล

เครื่องมือที่ใช้การวิจัยครั้งนี้คือ แบบสอบถาม เรื่อง ปัจจัยที่ส่งผลต่อการแนะแนวศึกษาต่อระดับอุดมศึกษาของครูแนะแนวระดับมัธยมศึกษาตอนปลาย โดยแบ่งเป็น 3 ตอน ดังนี้

ตอนที่ 1 ข้อมูลทั่วไปของผู้ตอบแบบสอบถาม

ตอนที่ 2 ข้อมูลเกี่ยวกับปัจจัยที่ส่งผลต่อการแนะแนวศึกษาต่อระดับอุดมศึกษาของครูแนะแนวระดับมัธยมศึกษาตอนปลาย แบ่งเป็น 5 ด้าน ประกอบด้วย 1) สถาบัน 2) หลักสูตร 3) การเงิน 4) สวัสดิการและสิ่งอำนวยความสะดวก 5) การบริการวิชาการ

ตอนที่ 3 ข้อเสนอแนะอื่น ๆ

3. การสร้างเครื่องมือที่ใช้ในการวิจัย

3.1 ผู้วิจัยได้สร้างแบบสอบถามและตรวจสอบความน่าเชื่อถือของเครื่องมือ โดยตรวจสอบความถูกต้องของเนื้อหา ให้สอดคล้องตามวัตถุประสงค์ แนวคิดทฤษฎี และกรอบแนวความคิดในการวิจัย

3.2 นำแบบประเมินเสนอผู้เชี่ยวชาญ จำนวน 3 คน โดยหาค่าความสอดคล้องระหว่างคำถามและวัตถุประสงค์ ด้วยดัชนีความสอดคล้อง (Index of Item Objectives Congruence: IOC) โดยมีค่า $IOC = 0.89$

3.3 ทำการทดสอบแบบประเมิน (Try-Out) กับอาจารย์มหาวิทยาลัยพะเยา จำนวน 30 คน เพื่อให้แน่ใจว่าผู้ตอบมีความเข้าใจตรงกันและตอบคำถามตามความเป็นจริงได้ทุกข้อ เพื่อนำผลไปหาค่าความเชื่อมั่น โดยวิธีหาค่าสัมประสิทธิ์แอลฟาของครอนบัค (Cronbach's Alpha Coefficient) ผลจากการคำนวณมีค่า 0.906 ซึ่งแสดงว่าแบบสอบถามมีความเชื่อมั่นสูง (ศิริพงศ์ พงธิพันธ์, 2553)

4. การเก็บรวบรวมข้อมูล

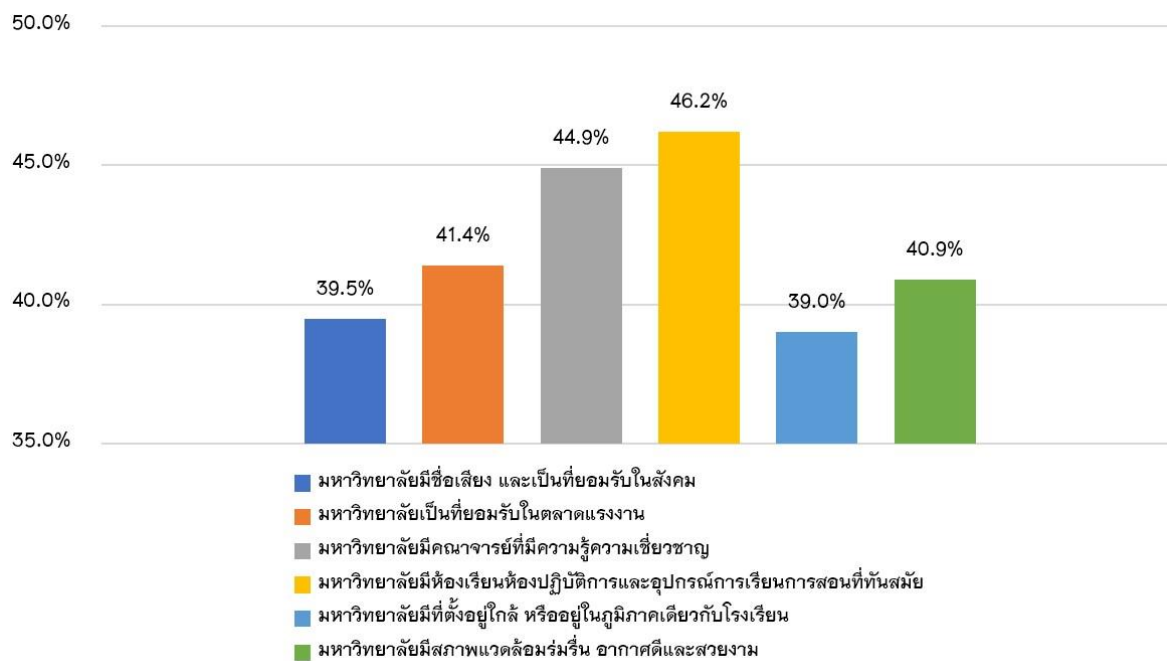
ทำการเก็บข้อมูลการวิจัย จากครูแนะแนวระดับชั้นมัธยมศึกษาตอนปลายที่ทำการสอนอยู่ในโรงเรียนทั่วประเทศ จำนวน 403 คน และตรวจสอบข้อมูลแบบประเมินเพื่อทำการวิเคราะห์หาค่าเฉลี่ย (Mean) และส่วนเบี่ยงเบนมาตรฐาน (Standard Deviation) โดยใช้สถิติเชิงอนุมาน (Inferential Statistics) นำเสนอข้อมูลในรูปแบบแผนภูมิควบคู่กับการบรรยาย ซึ่งเกณฑ์การให้คะแนนแบบประเมินและการแปลความหมายของคะแนน เป็นลักษณะของแบบประเมินมาตราส่วนประมาณค่า 5 ระดับ ประกอบด้วย ค่าเฉลี่ย 4.21–5.00 หมายถึง ระดับความคิดเห็นมากที่สุด ค่าเฉลี่ย 3.41–4.20 หมายถึง ระดับความคิดเห็นมาก ค่าเฉลี่ย 2.61–3.40 หมายถึง ระดับความคิดเห็นปานกลาง ค่าเฉลี่ย 1.81–2.60 หมายถึง ระดับความคิดเห็นน้อย และค่าเฉลี่ย 1.00–1.80 หมายถึง ระดับความคิดเห็นน้อยที่สุด



ผลการวิจัย

จากการศึกษาปัจจัยที่ส่งผลต่อการแนะแนวศึกษาต่อระดับอุดมศึกษาของครูแนะแนวระดับมัธยมศึกษาตอนปลาย พบว่า ส่วนใหญ่ครูแนะแนวที่ตอบแบบสอบถามเป็นเพศหญิง คิดเป็นร้อยละ 84.62 และเป็นเพศชาย คิดเป็นร้อยละ 15.38 ส่วนอายุ พบว่า ครูแนะแนวมีอายุระหว่าง 41-60 ปี คิดเป็นร้อยละ 60 และที่มีประสบการณ์ทำงานด้านแนะแนวการศึกษามากกว่า 10 ปีขึ้นไป โดยครูแนะแนวปฏิบัติงานในโรงเรียนขนาดใหญ่ ตั้งอยู่ในเขตภาคเหนือ มากกว่าร้อยละ 50 ผลการวิเคราะห์ข้อมูลพบว่า

1. ปัจจัยที่ครูแนะแนวเลือกแนะแนวศึกษาต่อในมหาวิทยาลัย (ด้านสถาบัน) ดังนี้

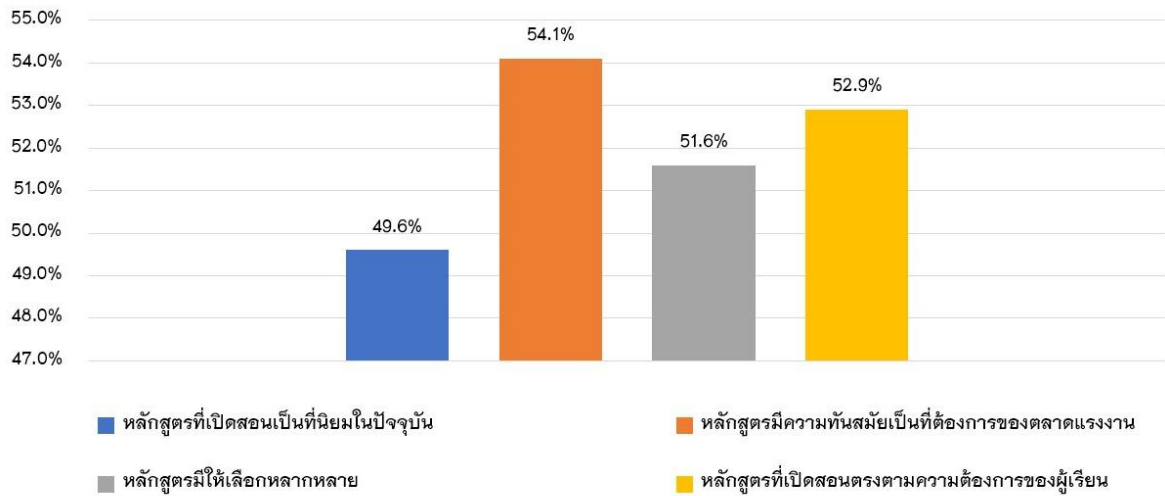


แผนภาพที่ 2 แสดงปัจจัยที่ครูแนะแนวเลือกแนะแนวศึกษาต่อในมหาวิทยาลัย (ด้านสถาบัน)

จากแผนภาพที่ 2 พบว่า ปัจจัยที่ครูแนะแนวเลือกแนะแนวศึกษาต่อในมหาวิทยาลัย (ด้านสถาบัน) เรียงลำดับจากมากไปหาน้อย คือ มหาวิทยาลัยมีห้องเรียน ห้องปฏิบัติการ และอุปกรณ์การเรียนการสอนที่ทันสมัย คิดเป็นร้อยละ 46.2 มหาวิทยาลัยมีคณาจารย์ที่มีความรู้ ความเชี่ยวชาญ คิดเป็นร้อยละ 44.9 มหาวิทยาลัยเป็นที่ยอมรับในตลาดแรงงาน คิดเป็นร้อยละ 41.4 มหาวิทยาลัยมีสภาพแวดล้อมร่มรื่นอากาศดีและสวยงาม คิดเป็นร้อยละ 40.9 มหาวิทยาลัยมีชื่อเสียง และเป็นที่ยอมรับในสังคม คิดเป็นร้อยละ 39.5 และมหาวิทยาลัยที่ตั้งอยู่ใกล้ หรืออยู่ในภูมิภาคเดียวกับโรงเรียน คิดเป็นร้อยละ 39.0 ตามลำดับ



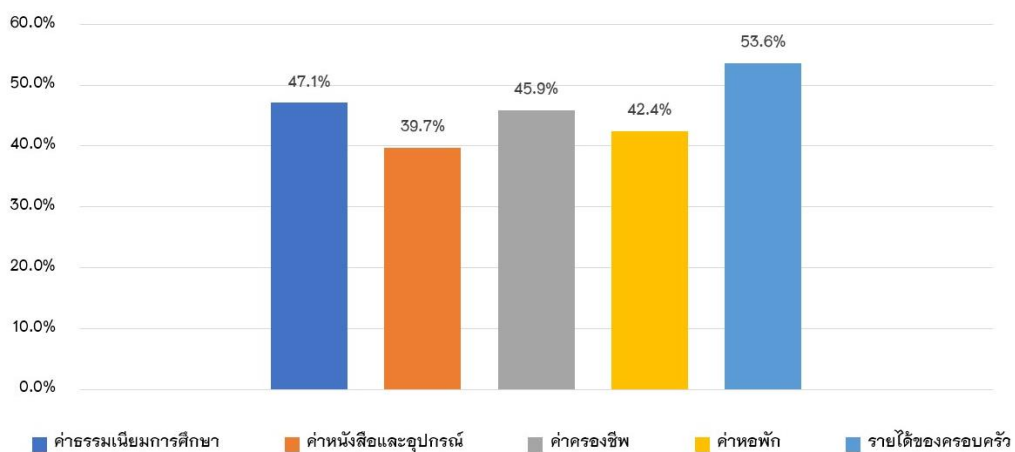
2. ปัจจัยที่ครูแนะแนวเลือกแนะแนวศึกษาต่อในมหาวิทยาลัย (ด้านหลักสูตร) ดังนี้



แผนภาพที่ 3 แสดงปัจจัยที่ครูแนะแนวเลือกแนะแนวศึกษาต่อในมหาวิทยาลัย (ด้านหลักสูตร)

จากแผนภาพที่ 3 พบว่า ปัจจัยที่ครูแนะแนวเลือกแนะแนวศึกษาต่อในมหาวิทยาลัย (ด้านหลักสูตร) เรียงลำดับจากมากไปหาน้อย คือ หลักสูตรมีความทันสมัยเป็นที่ต้องการของตลาดแรงงาน คิดเป็นร้อยละ 54.1 หลักสูตรที่เปิดสอนตรงตามความต้องการของผู้เรียน คิดเป็นร้อยละ 52.9 หลักสูตรมีให้เลือกหลากหลาย คิดเป็นร้อยละ 51.6 และหลักสูตรที่เปิดสอนเป็นที่นิยมในปัจจุบัน คิดเป็นร้อยละ 49.6 ตามลำดับ

3. ปัจจัยที่ครูแนะแนวเลือกแนะแนวศึกษาต่อในมหาวิทยาลัย (ด้านการเงิน) ดังนี้

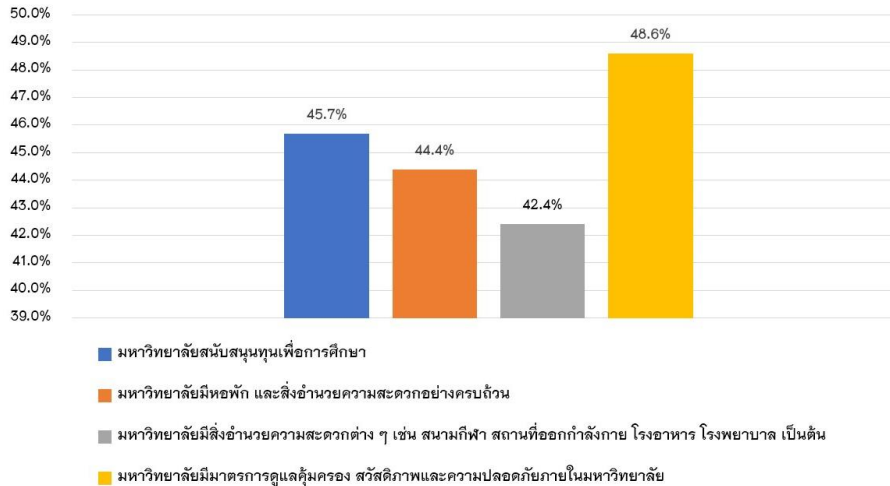


แผนภาพที่ 4 แสดงปัจจัยที่ครูแนะแนวเลือกแนะแนวศึกษาต่อในมหาวิทยาลัย (ด้านการเงิน)

จากแผนภาพที่ 4 พบว่า ปัจจัยที่ครูแนะแนวเลือกแนะแนวศึกษาต่อในมหาวิทยาลัย (ด้านการเงิน) เรียงลำดับจากมากไปหาน้อย คือ รายได้ของครอบครัว คิดเป็นร้อยละ 53.6 ค่าธรรมเนียมการศึกษา คิดเป็นร้อยละ 47.1 ค่าครองชีพ คิดเป็นร้อยละ 45.9 ค่าธรรมเนียมการศึกษา คิดเป็นร้อยละ 45.9 ค่าหอพัก คิดเป็นร้อยละ 42.4 และค่าหนังสือและอุปกรณ์ คิดเป็นร้อยละ 39.7 ตามลำดับ



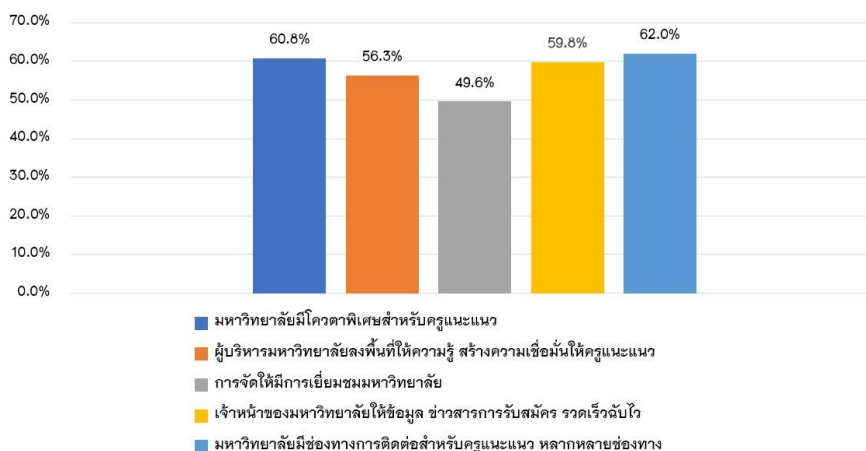
4. ปัจจัยที่ครูแนะแนวเลือกแนะแนวศึกษาต่อในมหาวิทยาลัย (ด้านสวัสดิการและสิ่งอำนวยความสะดวก) ดังนี้



แผนภาพที่ 5 ปัจจัยที่ครูแนะแนวเลือกแนะแนวศึกษาต่อในมหาวิทยาลัย (ด้านสวัสดิการและสิ่งอำนวยความสะดวก)

จากแผนภาพที่ 5 พบว่า ปัจจัยที่ครูแนะแนวเลือกแนะแนวศึกษาต่อในมหาวิทยาลัย (ด้านสวัสดิการและสิ่งอำนวยความสะดวก) เรียงลำดับจากมากไปหาน้อย คือ มหาวิทยาลัยมีมาตรการดูแลคุ้มครองสวัสดิภาพและความปลอดภัยภายในมหาวิทยาลัย คิดเป็นร้อยละ 48.6 มหาวิทยาลัยสนับสนุนทุนเพื่อการศึกษา คิดเป็นร้อยละ 45.7 มหาวิทยาลัยมีหอพัก และสิ่งอำนวยความสะดวกอย่างครบถ้วน คิดเป็นร้อยละ 44.4 และมหาวิทยาลัยมีสิ่งอำนวยความสะดวกต่าง ๆ เช่น สนามกีฬา สถานที่ออกกำลังกาย โรงอาหาร โรงพยาบาล คิดเป็นร้อยละ 42.4 ตามลำดับ

5. ปัจจัยที่ครูแนะแนวเลือกแนะแนวศึกษาต่อในมหาวิทยาลัย (ด้านการบริการวิชาการ) ดังนี้



แผนภาพที่ 6 แสดงปัจจัยที่ครูแนะแนวเลือกแนะแนวศึกษาต่อในมหาวิทยาลัย (ด้านการบริการวิชาการ)



จากแผนภาพที่ 6 พบว่า ปัจจัยที่ครูแนะแนวเลือกแนะแนวศึกษาต่อในมหาวิทยาลัย (ด้านการบริการวิชาการ) เรียงลำดับจากมากไปหาน้อย คือ มหาวิทยาลัยมีช่องทางการติดต่อสำหรับครูแนะแนว หลากหลายช่องทาง คิดเป็นร้อยละ 62.0 มหาวิทยาลัยมีโควตาพิเศษสำหรับครูแนะแนว คิดเป็นร้อยละ 60.8 เจ้าหน้าที่มหาวิทยาลัยให้ข้อมูล ข่าวสารการรับสมัคร รวดเร็วฉับไว คิดเป็นร้อยละ 59.8 ผู้บริหารมหาวิทยาลัยลงพื้นที่ให้ความรู้ สร้างความเชื่อมั่นให้ครูแนะแนว คิดเป็นร้อยละ 56.3 และการจัดให้มีการเยี่ยมชมมหาวิทยาลัย คิดเป็นร้อยละ 49.6 ตามลำดับ

อภิปรายผล

จากการวิจัย เรื่อง ปัจจัยที่มีผลต่อการแนะแนวศึกษาต่อระดับอุดมศึกษาของครูแนะแนว ระดับมัธยมศึกษาตอนปลาย สามารถอภิปรายผลการศึกษาในด้านต่าง ๆ ดังนี้

ด้านสถาบัน พบว่า ปัจจัยที่มีผลต่อการตัดสินใจมากที่สุด เรียงจากมากไปหาน้อยได้ดังนี้ มหาวิทยาลัยมีห้องเรียน ห้องปฏิบัติการ และอุปกรณ์การเรียนการสอนที่ทันสมัยมหาวิทยาลัย คณาจารย์มีความรู้ ความเชี่ยวชาญสอดคล้องกับ (อัปสร บุพผา, 2555) ที่ได้ศึกษาปัจจัยที่มีอิทธิพลต่อการตัดสินใจเลือกศึกษาต่อในคณะเศรษฐศาสตร์มหาวิทยาลัยเชียงใหม่ พบว่า ปัจจัยด้านบุคคลเป็น ปัจจัยที่มีผลต่อการตัดสินใจศึกษาต่อคณะเศรษฐศาสตร์มหาวิทยาลัยเชียงใหม่มากที่สุด

ด้านหลักสูตร เมื่อพิจารณารายข้อพบว่า ปัจจัยหลักสูตรมีความทันสมัยเป็นที่ต้องการของ ตลาดแรงงานมีการเลือกมากที่สุด รองลงมาเป็นปัจจัยหลักสูตรที่เปิดสอนตรงตามความต้องการของ ผู้เรียน สอดคล้องกับแนวคิดจิตวิทยาของ (Maslow, 1954) ที่ว่าด้วยเรื่องของความต้องการของมนุษย์ ที่ต้องการการยอมรับนับถือจากสังคมภายนอกเป็นแรงจูงใจให้เกิดความเชื่อมั่นในการศึกษาและการประกอบอาชีพ

ด้านการเงิน เมื่อพิจารณาแล้วพบว่า รายได้ของครอบครัวมีการเลือกมากที่สุด รองลงมา ค่าธรรมเนียมการศึกษา ค่าครองชีพ ค่าหอพัก และค่าหนังสือและอุปกรณ์ มีผลต่อการตัดสินใจแนะ แนวศึกษาต่อระดับอุดมศึกษามีการเลือกน้อยที่สุด ซึ่งสอดคล้องกับ ธนวรรณ รักอุ (2557) ทำการศึกษา เรื่อง การตัดสินใจเข้าศึกษาต่อในมหาวิทยาลัยราชภัฏกาญจนบุรีของนักศึกษาภาคปกติ ปีการศึกษา 2556 กล่าวว่า โดยภาพรวมรายได้ของผู้ปกครองมีผลต่อการตัดสินใจเข้าศึกษาต่อไม่แตกต่างกัน

ด้านสวัสดิการและสิ่งอำนวยความสะดวก ผลการวิเคราะห์ข้อมูลพบว่า มหาวิทยาลัย มีมาตรการดูแลคุ้มครองสวัสดิภาพมีจำนวนการเลือกมากที่สุดรองลงมาวิทยาลัยสนับสนุนทุน เพื่อการศึกษามหาวิทยาลัยมีหอพัก สอดคล้องกับ ไกรสิงห์ สุตสงวน (2560) ทำการศึกษาเรื่อง การศึกษาปัจจัยที่มีผลต่อการตัดสินใจศึกษาต่อในระดับอุดมศึกษาของนักเรียนมัธยมศึกษาตอนปลาย โรงเรียนสาธิตมหาวิทยาลัยศิลปากร กล่าวว่า ด้านสวัสดิการและสิ่งอำนวยความสะดวกโดยรวมอยู่ในระดับมาก

ด้านการบริการวิชาการ ผลการวิเคราะห์ข้อมูลพบว่า ด้านการบริการวิชาการมีผลต่อการเลือก แนะแนวศึกษาต่อเป็นอย่างมาก โดยเฉพาะมหาวิทยาลัยที่มีช่องทางหลากหลายในการติดต่อสำหรับครู แนะแนวและมีโควตาพิเศษสำหรับครูแนะแนว เจ้าหน้าที่ของมหาวิทยาลัยให้ข้อมูลข่าวสารการรับสมัคร



รวตเร็ว ฉับไว สอดคล้องกับ ปฐมา อาแวน และนิยามาเฮร์ ไพบูลย์ (2562) ทำการศึกษาเรื่อง การตัดสินใจ เลือกเข้าศึกษาต่อระดับปริญญาตรีของนักศึกษามหาวิทยาลัยสงขลานครินทร์วิทยาเขตปัตตานี กล่าวว่า หลักสูตรที่เปิดสอนตรงกับความต้องการของตลาดแรงงานส่งผลต่อการตัดสินใจเข้าศึกษาในระดับมาก

องค์ความรู้ใหม่จากการวิจัย

จากการศึกษาปัจจัยที่ส่งผลต่อการแนะแนวศึกษาต่อระดับอุดมศึกษาของครูแนะแนว ระดับมัธยมศึกษาตอนปลายพบองค์ความรู้ที่สามารถสรุปเป็นแผนภาพได้ดังนี้



แผนภาพที่ 2 แสดงปัจจัยอันดับแรกที่มีผลต่อการแนะแนวศึกษาต่อระดับอุดมศึกษาของครูแนะแนว ระดับมัธยมศึกษาตอนปลาย

จากภาพที่ 2 แสดงว่า ปัจจัยในด้านการบริการวิชาการมีผลต่อการแนะแนวศึกษาต่อระดับอุดมศึกษาของครูแนะแนวระดับมัธยมศึกษาตอนปลายมากที่สุด ได้แก่ 1) มหาวิทยาลัยมีช่องทางการติดต่อสำหรับครูแนะแนวหลากหลายช่องทาง 2) มหาวิทยาลัยมีโควตาพิเศษสำหรับครูแนะแนว 3) เจ้าหน้าที่ของมหาวิทยาลัยให้ข้อมูลข่าวสารการรับสมัคร รวดเร็ว ฉับไว 4) ผู้บริหารมหาวิทยาลัยลงพื้นที่ให้ความรู้ สร้างความเชื่อมั่นให้ครูแนะแนว และ 5) การจัดให้มีการเยี่ยมชมมหาวิทยาลัย สะท้อนให้เห็นความต้องการด้านการบริการวิชาการของมหาวิทยาลัยที่มีหลายช่องทางในการติดต่อสื่อสาร พร้อมให้ข้อมูลข่าวสารหลักสูตรที่มีความถูกต้อง รวดเร็ว สามารถสร้างความเชื่อมั่นให้กับครูแนะแนวที่จะนำความรู้ไปถ่ายทอดให้กับนักเรียนในการศึกษาในระดับอุดมศึกษาต่อไป

สรุป



ครูแนะแนวส่วนใหญ่เป็นผู้หญิง ที่มีอายุระหว่าง 40-60 ปี มีประสบการณ์ทำงานด้านการแนะแนวมากกว่า 10 ปี และปฏิบัติงานในโรงเรียนขนาดใหญ่ ตั้งอยู่ในภาคเหนือ โดยผลการศึกษาพบว่า ด้านที่ส่งผลต่อการตัดสินใจแนะแนวศึกษาต่อระดับอุดมศึกษาจากมากไปน้อย คือ 1) การบริการวิชาการ 2) หลักสูตร 3) การเงิน 4) สวัสดิการและสิ่งอำนวยความสะดวก และ 5) สถาบัน ตามลำดับ โดยปัจจัยที่ส่งผลต่อการแนะแนวศึกษาต่อ 5 อันดับแรก คือ 1) มหาวิทยาลัยมีช่องทางการติดต่อสำหรับครูแนะแนวหลากหลายช่องทาง 2) มหาวิทยาลัยมีโควตาพิเศษสำหรับครูแนะแนว 3) เจ้าหน้าที่ของมหาวิทยาลัยให้ข้อมูลข่าวสารการรับสมัคร รวดเร็ว ชัดไว 4) ผู้บริหารมหาวิทยาลัยลงพื้นที่ให้ความรู้สร้างความเชื่อมั่นให้ครูแนะแนว และ 5) การจัดให้มีการเยี่ยมชมมหาวิทยาลัย ตามลำดับ

ข้อเสนอแนะ

1. ข้อเสนอแนะในการนำผลการวิจัยไปใช้ประโยชน์

1.1 ผลจากการวิจัยวัตถุประสงค์ที่ 1 พบว่า ปัจจัยที่มีผลต่อการแนะแนวศึกษาต่อมากที่สุด คือ ปัจจัยด้านสถาบัน ดังนั้น หน่วยงานที่เกี่ยวข้องควรดำเนินการ ดังนี้ พัฒนาห้องเรียน ห้องปฏิบัติการ อุปกรณ์การเรียนการสอนให้มีความทันสมัยอยู่ตลอดเวลา รวมทั้งพัฒนาอาจารย์ ให้องค์ความรู้ ความเชี่ยวชาญเพื่อเพิ่มประสิทธิภาพในการจัดการเรียนรู้

1.2 ผลจากการวิจัยวัตถุประสงค์ที่ 2 พบว่า ครูแนะแนวให้ความสำคัญด้านการบริการของมหาวิทยาลัยมากที่สุด ดังนั้น หน่วยงานที่เกี่ยวข้องควรดำเนินการ ดังนี้ ปรับปรุงช่องทางการประชาสัมพันธ์ให้มีความถูกต้อง สมบูรณ์ และเป็นปัจจุบัน เพื่อสร้างความมั่นใจให้กับผู้เกี่ยวข้องทุกฝ่าย

2. ข้อเสนอแนะสำหรับการวิจัยต่อไป

งานวิจัยนี้ได้ข้อค้นพบปัจจัยที่ส่งผลต่อการแนะแนวศึกษาต่อระดับอุดมศึกษาของครูแนะแนวระดับมัธยมศึกษาตอนปลายที่สำคัญ คือ ปัจจัยด้านการบริการวิชาการ สามารถนำไปประยุกต์ใช้กับการพัฒนากลยุทธ์การรับเข้าศึกษาของมหาวิทยาลัยพะเยา สำหรับการวิจัยครั้งต่อไปควรทำวิจัยเกี่ยวกับปัจจัยที่ส่งผลต่อการตัดสินใจเข้าศึกษาต่อระดับปริญญาตรีของนิสิตมหาวิทยาลัยพะเยา โดยผ่านการคัดเลือกด้วยระบบ TCAS แยกทั้ง 4 รอบ เพื่อนำผลที่ได้จากการศึกษามาเปรียบเทียบกันว่า ผลแต่ละรอบมีความเหมือนหรือแตกต่างกันอย่างไร

เอกสารอ้างอิง



- กาญจนา วัฒนา. (2548). *การวิจัยเพื่อพัฒนาคุณภาพการศึกษา*. กรุงเทพมหานคร: ธนพรการพิมพ์.
- ไกรสิงห์ สุดสงวน. (2560). การศึกษาปัจจัยที่มีผลต่อการตัดสินใจศึกษาต่อในระดับอุดมศึกษาของนักเรียนมัธยมศึกษาตอนปลาย โรงเรียนสาธิตมหาวิทยาลัยศิลปากร. *Veridian E-Journal มหาวิทยาลัยศิลปากร*, 1(1), 2-3.
- จิรวิทย์ มั่นคงวัฒนะ. (2554). *การคิดและการตัดสินใจ*. กรุงเทพมหานคร: พริกหวานกราฟฟิค.
- ชวลิต ชุกำแพง. (2553). *การประเมินผลการเรียนรู้*. กรุงเทพมหานคร: เอ็ดดูเคชั่น.
- ธนวรรณ รักอู่. (2557). การตัดสินใจเข้าศึกษาต่อในมหาวิทยาลัยราชภัฏกาญจนบุรีของนักศึกษาภาคปกติ ปีการศึกษา 2556. ใน รายงานการวิจัย. กาญจนบุรี: มหาวิทยาลัยราชภัฏกาญจนบุรี.
- บุญธรรม กิจปรีดาบริสุทธิ์. (2549). *จิตวิทยาทั่วไป*. (พิมพ์ครั้งที่ 4). กรุงเทพมหานคร: จามจุรีโปรดักท์.
- ปฐมา อาแว และนิยาวาเฮร์ ไพบูลย์. (2562). การตัดสินใจเลือกเข้าศึกษาต่อระดับปริญญาตรีของนักศึกษา มหาวิทยาลัยสงขลานครินทร์วิทยาเขตปัตตานี. ใน รายงานการวิจัย. ปัตตานี: มหาวิทยาลัยสงขลานครินทร์.
- ศิริพงศ์ พงษ์พิพันธ์. (2553). *ระเบียบวิธีวิจัย*. กรุงเทพมหานคร: อักษราพิพัฒน์.
- อโณทัย กมุทชาติ. (2562). *สถาบันอุดมศึกษาในประเทศไทย*. กรุงเทพมหานคร: วี. อินเตอร์ พรินท์.
- อัปสร บวบผา. (2555). ปัจจัยที่มีอิทธิพลต่อการตัดสินใจเลือกศึกษาต่อในคณะเศรษฐศาสตร์ มหาวิทยาลัยเชียงใหม่. ใน รายงานการวิจัย. เชียงใหม่: มหาวิทยาลัยเชียงใหม่.
- Cubillo, J. M. Sanchez. J. and Cervino. J. (2006). International Student's Decision Making Process. *International Journal of Educational Management*, 20(2), 101-115.
- Maslow. (1954). *Introduction to the Foundations of Education*. New Jersey: Prentice Hall.