

รูปแบบการเชื่อมโยงผลประโยชน์จากการท่องเที่ยวโดยชุมชน

COMMUNITY BENEFITTING THROUGH TOURISM (CBTT DASTA MODEL) AN INTEGRATED APPROACH

พรรณี พิมพันธุ์ศรี¹ และ จุฑามาศ วิศาลสิงห์²
Punnee Pimapunsri¹ and Jutamas Wisansing²

Received 6 December 2021

Revised 11 May 2022

17 June 2022

Accepted 24 June 2022

บทคัดย่อ

งานวิจัยนี้มีวัตถุประสงค์เพื่อนำเสนอความรู้เกี่ยวกับตัวชี้วัดและวิธีการประเมินผลกระทบที่เกิดขึ้นจากการท่องเที่ยวที่สามารถใช้ในการวัดผลในมุมมองต่าง ๆ ของการพัฒนาที่ยั่งยืนในระดับชุมชน กล่าวคือ ด้านเศรษฐกิจ ด้านสังคมและวัฒนธรรม และด้านสิ่งแวดล้อม ซึ่งจำเป็นต้องมีระบบการติดตามในเชิงบูรณาการ จึงพัฒนาขึ้นเป็นเครื่องมือ “เราได้ – เรากระจาย” จากการถอดบทเรียนในพื้นที่พิเศษ 6 พื้นที่ในประเทศไทย การศึกษารูปแบบการเชื่อมโยงผลประโยชน์จากการท่องเที่ยวโดยชุมชน มีวัตถุประสงค์เพื่อศึกษารูปแบบและบทบาทของชมรมส่งเสริมการท่องเที่ยวกับการจัดการการท่องเที่ยว และเพื่อศึกษาการจัดการรายได้และผลประโยชน์จากการท่องเที่ยว (CBTT Model) กระบวนการร่วมคิดร่วมพัฒนากับภาคีที่เกี่ยวข้องโดยองค์การบริหารการพัฒนาพื้นที่พิเศษเพื่อการท่องเที่ยวอย่างยั่งยืน (องค์การมหาชน) หรือ อพท. เพื่อให้เป็นเครื่องมือที่สามารถใช้ได้ครอบคลุมและเป็นมิตรต่อชุมชนท้องถิ่น สามารถนำไปใช้เป็นเครื่องมือในการจัดการติดตาม ประเมินผล และเพิ่มประสิทธิภาพในการพัฒนาการท่องเที่ยวโดยชุมชนอย่างยั่งยืน ผลการศึกษานี้สรุปได้ว่าการพัฒนาการท่องเที่ยวโดยชุมชนอย่างยั่งยืนประกอบด้วย 3 มิติที่เชื่อมโยงกัน คือ การพัฒนาที่ยั่งยืนและยุทธธรรมทั้งในเชิงสิ่งแวดล้อม สังคมและวัฒนธรรม และเศรษฐกิจ ทำให้ผู้นำชุมชนสามารถวางแผนการพัฒนาศักยภาพและเสริมสร้างความเข้มแข็งภายในชุมชน กลยุทธ์การสรรหาวัตถุดิบท้องถิ่น การพัฒนาธุรกิจชุมชน และการสร้างทุนทางสังคม

คำสำคัญ: การท่องเที่ยวโดยชุมชน การจัดการ การเชื่อมโยงผลประโยชน์ ทุนทางสังคม การตลาด

¹ ผู้ช่วยศาสตราจารย์, ดร. คณะการจัดการและการท่องเที่ยว มหาวิทยาลัยบูรพา

Assistant Professor, Ph.D., Faculty of Management and Tourism, Burapha University

² ผู้ช่วยศาสตราจารย์, ดร., บริษัท เพอร์เฟกต์ลิงค์ คอนซัลติ้ง กรุ๊ป จำกัด

Assistant Professor, Ph.D., Perfect Link Consulting Group Co.,Ltd.

Corresponding author email: punnee@go.buu.ac.th

Abstract

Community based tourism (CBT) has been used as a participatory approach to achieve a better quality of life for local communities. This paper synthesized extensive information on impact evaluations and indicators that can be applicable to measure various aspects of social, economic and environmental sustainability at a community level. Incorporating the existing approaches with lessons learned from a pilot project in 6 designed areas in Thailand, an integrated monitoring system called “linkages & leakages” has been developed. The purpose of this research was to look into the structure and function of a tourism promotion club, tourism management as well as the administration of tourism-related income and benefits (CBTT Model). A comprehensive and local friendly tool was leveraged by a multi-stakeholder’ co-creation and facilitated by the Designated Areas for Sustainable Tourism Administration (DASTA). It has been designed as a locally owned and led process for monitoring, managing, and enhancing the sustainability of CBT initiatives. Three intertwined sustainable dimensions; ecologically, socio-culturally and economically sustainable and equitable environment enable community leaders to delineate the need for empowerment and capacity building programs, local sourcing strategies, starting up community enterprises and their social capital building structures (social networks and trust).

Keywords: Community based Tourism, Community Management, Community Benefitting through Tourism –CBTT, Social Capital, Market-access-channel

บทนำ

องค์การบริหารการพัฒนาพื้นที่พิเศษเพื่อการท่องเที่ยวอย่างยั่งยืน (องค์การมหาชน) หรือ อพท. ได้ดำเนินการพัฒนาศักยภาพชุมชนต้นแบบเพื่อรองรับการท่องเที่ยวโดยชุมชนในพื้นที่พิเศษต่าง ๆ อย่างต่อเนื่อง โดยมีหลักการสำคัญ (ดังแผนภาพที่ 1) คือ การเสริมสร้างศักยภาพให้ชุมชนมีความเข้มแข็งและเข้าใจการท่องเที่ยวเพียงพอที่จะเก็บเกี่ยวผลประโยชน์จากการท่องเที่ยวได้อย่างยั่งยืน (Community Benefitting Through Tourism – CBTT model) ซึ่งเป็นรูปแบบการทำงานที่มองการท่องเที่ยวอย่างเป็นระบบห่วงโซ่คุณค่าที่สามารถเชื่อมโยงไปยังชุมชนท้องถิ่นที่มีศักยภาพเพียงพอได้ ด้วยการเชื่อมโยงผลประโยชน์ที่ได้จากการวางรากฐานการจัดการการท่องเที่ยวโดยชุมชน ให้มีการเพิ่มมูลค่าด้วยความคิดสร้างสรรค์



ภาพที่ 1 รูปแบบการทำงานการพัฒนาการท่องเที่ยวโดยชุมชนของ อพท.

อย่างไรก็ตาม การที่ชุมชนท้องถิ่นจะสามารถเก็บเกี่ยวผลประโยชน์จากการท่องเที่ยวได้อย่างยั่งยืน นั้นรูปแบบการบริหารจัดการผลประโยชน์ที่เกิดจากการท่องเที่ยวซึ่งเชื่อมโยงกันเป็นห่วงโซ่คุณค่า การท่องเที่ยวถือเป็นกระบวนการที่สำคัญซึ่งจำเป็นต้องได้รับการศึกษาวิจัย รวบรวมข้อมูลเพื่อวิเคราะห์ให้เห็นรูปแบบที่เกิดขึ้นเพื่อให้เห็นภาพการเชื่อมโยงประโยชน์ที่เกิดจากการท่องเที่ยวได้อย่างเป็นรูปธรรม ทั้งด้าน เศรษฐกิจ สังคมและวัฒนธรรม และสิ่งแวดล้อม ซึ่งถือเป็นข้อมูลสำคัญในการสนับสนุนการพัฒนาการท่องเที่ยวอย่างยั่งยืนต่อไป

งานวิจัยนี้มีวัตถุประสงค์หลักเพื่อศึกษาผลกระทบครอบคลุม 3 มิติของการพัฒนาที่ยั่งยืน คือ เศรษฐกิจ สังคมและวัฒนธรรม และสิ่งแวดล้อม และเป็นมิตรต่อชุมชนท้องถิ่นที่สามารถนำไปใช้เป็นเครื่องมือในการจัดการ ติดตาม ประเมินผล และเพิ่มประสิทธิภาพในการพัฒนาการท่องเที่ยวโดยชุมชนอย่างยั่งยืน เพื่อถ่ายทอดแนวคิดกระบวนการพัฒนาการท่องเที่ยวโดยชุมชน และการเชื่อมโยงผลประโยชน์จากการท่องเที่ยวสู่ชุมชนท้องถิ่นตามแนวคิด Community Benefitting Through Tourism (CBTT model)

วัตถุประสงค์ของการวิจัย

1. เพื่อศึกษารูปแบบและบทบาทของชมรมส่งเสริมการท่องเที่ยวกับการจัดการการท่องเที่ยว
2. เพื่อศึกษาการจัดการรายได้และผลประโยชน์จากการท่องเที่ยว (CBTT Model)

การทบทวนวรรณกรรม

การท่องเที่ยวอย่างยั่งยืน (Sustainable Tourism) จัดเป็นรูปแบบการท่องเที่ยวซึ่งประกอบด้วย แนวคิดในการพัฒนาที่ยั่งยืน (Sustainable Development) โดยแบ่งออกเป็น 3 ส่วน คือ สิ่งแวดล้อม สังคม และวัฒนธรรม และเศรษฐกิจ ทั้งนี้การพัฒนาในด้านต่าง ๆ เป็นกระบวนการระยะยาวแต่สิ่งสำคัญคือ เครื่องมือที่มีประสิทธิภาพในการจัดการการท่องเที่ยวและประเมินผลกระทบและผลประโยชน์จากการพัฒนาการท่องเที่ยว ซึ่งจำเป็นต้องพิจารณาตัวแปรหรือตัวชี้วัดต่าง ๆ ที่หลากหลายให้ครอบคลุมมุมมองต่าง ๆ ของการท่องเที่ยวอย่างยั่งยืน (White, 2011) ทั้งนี้ผลประโยชน์จากการพัฒนาการท่องเที่ยวอย่างยั่งยืนจะมีประสิทธิภาพมากขึ้นหากชุมชนมีส่วนร่วมในการจัดการทรัพยากรเพื่อตอบสนองต่อความต้องการของท้องถิ่น ดังนั้นการท่องเที่ยวโดยชุมชนจึงเป็นรูปแบบในการวางแผนเพื่อความยั่งยืนเกิดขึ้นอย่างมีประสิทธิภาพ

การพัฒนาการท่องเที่ยวเพื่อตอบสนองต่อความยั่งยืนไม่สามารถใช้ตัวชี้วัดตัวใดตัวหนึ่งที่สามารถบ่งบอกถึงในการควบคุมการดำเนินงานและประเมินความสำเร็จได้ทั้งหมด ตัวชี้วัดของการพัฒนาการท่องเที่ยวอย่างยั่งยืน (Sustainable Tourism Indicators) จำเป็นต้องครอบคลุมมิติหรือองค์ประกอบต่าง ๆ คือ เศรษฐกิจ สังคมและวัฒนธรรม และสิ่งแวดล้อม ซึ่งในปัจจุบันมีการศึกษาเกณฑ์ในการพิจารณาความยั่งยืน โดยเฉพาะด้านสังคมและวัฒนธรรม รวมถึงสิ่งแวดล้อมในระดับชุมชนยังมีอยู่อย่างจำกัด เนื่องจากบริบทและปัจจัยที่แตกต่างกันในแต่ละพื้นที่ (Bulatovic & Rajovic, 2016)

1. ประโยชน์สุขและความเป็นอยู่ดีของชุมชน (Community wellbeing and quality of life)

การจัดการการท่องเที่ยวโดยชุมชนให้ความสำคัญกับการสร้างการมีส่วนร่วมของชุมชนและประชาชนตั้งแต่เริ่มต้นจนถึงสิ้นสุดกระบวนการทั้งนี้เพื่อก่อให้เกิดประโยชน์ต่อท้องถิ่น และมุ่งเป้าไปที่การกระจายรายได้ การยกระดับคุณภาพชีวิต องค์ประกอบที่สำคัญของการท่องเที่ยวโดยชุมชนควรมีดังต่อไปนี้

- 1) ต้องเป็นการจัดท่องเที่ยวโดยชุมชนที่มีการมีส่วนร่วมที่มีได้เป็นการทำงานเป็นรายปัจเจกหรือโดยคนใดคนหนึ่ง (Collective action)

2) ไม่ทำลายทรัพยากรธรรมชาติ วิถีชีวิตของชุมชน ในทางกลับกันจะเป็นการเผยแพร่เรียนรู้และส่งเสริมขนบธรรมเนียมวิถีชีวิตและสิ่งดีงามของชุมชนให้เป็นที่รู้จัก (Socio-cultural and environmental quality)

3) ก่อให้เกิดความสัมพันธ์ที่ดีทางสังคม (Social cohesion) เพื่อให้เกิดเป็นทุนทางสังคม (Social capitals) ในการพัฒนาท้องถิ่นได้ร่วมกันอย่างไม่ก่อให้เกิดความแตกแยกของคนในชุมชนและการท่องเที่ยวโดยชุมชนต้องนำไปสู่ปลายทางเป้าหมายที่ยั่งยืน

4) มีเป้าหมายปลายทางที่ทำให้คุณภาพชีวิตของคนในชุมชนดีขึ้น (Community wellbeing and quality of life)

เป้าหมายปลายทางในการจัดการการท่องเที่ยวโดยชุมชน คือ ความอยู่ดีมีสุข ความหมายของการต้องการให้คนในชุมชนอยู่ดีมีสุขในแบบที่อาจมีความแตกต่างกัน งานวิจัยต่าง ๆ ในระดับนานาชาติได้มีการศึกษาเรื่องนี้กันอย่างกว้างขวางและพบคำว่าอยู่ดีมีสุขอาจหมายถึง ความสุข (Happiness) หรืออาจหมายถึงระดับความพอใจในชีวิต (Life satisfaction) หรือบางงานวิจัยใช้คำว่าคุณภาพชีวิต (Quality of life) แทนคำว่าความอยู่ดีมีสุข และมีงานวิจัยที่ศึกษาในเชิงจิตวิทยาใช้การวัดความรู้สึกว่าชีวิตที่ดีที่เรียกว่า Subjective wellbeing ซึ่งอาจไม่เกี่ยวกับความอยู่ดีทางร่างกาย (Physical wellbeing)

ทุนทางสังคม (Social capital)

การท่องเที่ยวโดยชุมชนมักเกิดในพื้นที่ที่อยู่ในสังคมชนบท ความสัมพันธ์ระหว่างคนในชุมชนมีส่วนสำคัญในความสำเร็จของการจัดการให้เกิดความอยู่ดีมีสุข การศึกษาเรื่องผลกระทบจากการท่องเที่ยวมักให้เห็นว่าหากมีการท่องเที่ยวที่จัดการมุ่งไปที่ ผลทางเศรษฐกิจอย่างเดียวอาจนำไปสู่การสร้างความแตกแยกให้กับชุมชนได้ แต่ในทางกลับกันการจัดการที่ดีอาจเป็นหนึ่งในเครื่องมือในการสร้างความสัมพันธ์ให้ดียิ่งขึ้น หลักคิดทฤษฎีนี้ได้รับความสนใจมากขึ้น โดยมีการทำความเข้าใจเรื่อง ทุนทางสังคม (Social capital) เรื่องนี้มีความสำคัญเพราะพบว่าทุนทางสังคมนี้มีผลต่อประสิทธิภาพในการทำงานร่วมกันและการสร้างการมีส่วนร่วมเพื่อดำเนินงานการท่องเที่ยวเพื่อส่วนรวม (Collective action) หลักคิดเรื่องทุนทางสังคมเหมือนทุนอื่น ๆ คือ ไม่ได้เกิดขึ้นเอง แต่ต้องมีการเก็บสะสม (Stock) จนกลายเป็นทุน ผ่านการลงทุน ลงแรงจนทำให้ส่งประโยชน์ต่อกิจกรรมต่าง ๆ ดังนั้น การดำเนินงานการท่องเที่ยวโดยชุมชน ที่ทำเพื่อประโยชน์ของคนส่วนรวมในชุมชนต้องมีฐานมาจากทุนทางสังคมที่มีอยู่แล้ว และในหลายกรณี การร่วมกันคิด ร่วมกันทำการท่องเที่ยวโดยชุมชนอาจเป็นการสร้างความสัมพันธ์ ความสามัคคีของกลุ่มคน ทำให้เกิดทุนทางสังคมมากขึ้นและนำไปจัดการเรื่องอื่น ๆ ได้ดีมีประสิทธิภาพมากขึ้นได้ด้วย

แนวคิดเรื่องความอยู่ดีมีสุขและทุนทางสังคม มีความสำคัญในการทำความเข้าใจเรื่องการจัดการผลประโยชน์ เพราะการจัดการที่ได้ประสิทธิภาพต้องนำไปสู่ ความอยู่ดีที่ดีขึ้น ตามนิยามและองค์ประกอบที่เหมาะสมและการจะจัดการผลประโยชน์ที่จะเกิดจากการท่องเที่ยวโดยชุมชนจำเป็นต้องอาศัย โครงสร้างการจัดการทุนทางสังคมที่มีอยู่เดิมและการทำให้เกิดทุนที่สะสมได้มากขึ้นเพื่อนำไปจัดการชุมชนในเรื่องอื่น ๆ ได้นอกเหนือจากการจัดการการท่องเที่ยวที่เป็นเพียงเครื่องมือหนึ่งที่เกิดการเรียนรู้การจัดการชุมชน และนำไปสู่การพัฒนาที่ดีขึ้นต่อไป โดยสามารถสรุปแนวคิดได้ว่า การวัดความอยู่ดีมีสุขทำได้ในหลายมิติทั้งในเชิงความรู้สึกในมิติจิตวิทยาของปัจเจกบุคคลจนถึงความรู้สึกของการอยู่ร่วมกันเป็นกลุ่ม ที่ครอบคลุมเรื่อง สังคม เศรษฐกิจสภาพแวดล้อมและการจัดการการอยู่ร่วมกันที่ดี (Governance) และสามารถวัดในมิติของการเติมเต็มความรู้สึกเพียงพอ (Life satisfaction and fulfilment)

การบริหารจัดการผลประโยชน์จากการท่องเที่ยวโดยชุมชน (Community benefitting through tourism)

ผลประโยชน์จากการท่องเที่ยวประกอบด้วย ผลประโยชน์ที่จับต้องได้ และผลประโยชน์ที่จับต้องไม่ได้ ซึ่งอาจทำให้ชุมชนเกิดความสับสนระหว่างคุณค่าที่รู้สึกได้และผลตอบแทนที่ได้จากการท่องเที่ยวที่สัมผัสได้จริง ยกตัวอย่างเช่น รายได้ของคนในชุมชนจากการท่องเที่ยวสามารถบ่งบอกถึงผลประโยชน์ทางเศรษฐกิจอย่างชัดเจน ในขณะที่ผลประโยชน์ทางสังคมและวัฒนธรรม เช่น ทุนทางสังคม เรื่องราวในท้องถิ่น อาจสังเกตและประเมินได้ยากกว่าผลประโยชน์ทางเศรษฐกิจ จึงอาจกล่าวได้ว่าการท่องเที่ยวก่อให้เกิดผลประโยชน์ในหลายมิติ และทำให้อัตลักษณ์ท้องถิ่นที่หลากหลายเฟื่องฟูในชุมชน (Ramos, Stoddart & Chafe, 2016)

การขับเคลื่อนเศรษฐกิจฐานรากจะประสบความสำเร็จได้ก็ต่อเมื่อมีการเชื่อมโยงผลประโยชน์ของคนในชุมชนได้ดี หากมีระดับความเชื่อมโยงต่ำก็จะส่งผลให้เกิดการรั่วไหลสูง (Simons-Kaufmann, 2011) ทั้งนี้ Nepal (2010) ได้อธิบายเกี่ยวกับปัจจัยสนับสนุนการป้องกันการรั่วไหลในระดับชุมชนท้องถิ่นไว้ 3 ด้าน ดังนี้

1) ชุมชนเป็นเจ้าของธุรกิจ (Local ownership) หมายถึง การเป็นเจ้าของธุรกิจมีส่วนช่วยในการเก็บรักษาผลกำไรส่วนใหญ่เอาไว้ได้ หากกิจการต่าง ๆ สามารถดำเนินการได้โดยคนในชุมชนเองก็จะสามารถลดการรั่วไหลของเม็ดเงินออกนอกชุมชนได้

2) การจ้างงานคนในชุมชน (Local employment) หมายถึง การจ้างงานคนในชุมชนช่วยสร้างการเชื่อมโยงของผลประโยชน์ในชุมชนมากขึ้น เนื่องจากรายได้จากการจ้างงานไม่รั่วไหลออกนอกพื้นที่ อย่างไรก็ตามคนในชุมชนอาจขาดคุณสมบัติในตำแหน่งงาน เนื่องจากคนในชุมชนอาจมีโอกาสนในการเข้ารับการศึกษาดำเนินการ และทักษะความรู้ด้านภาษา ผู้ประกอบการจึงจำเป็นต้องว่าจ้างบุคลากรจากนอกพื้นที่

3) การใช้วัตถุดิบในชุมชน (Local sourcing) เนื่องด้วยการแข่งขันทางธุรกิจที่สูงขึ้นในปัจจุบัน หากวัตถุดิบหรือสินค้าของชุมชนมีคุณภาพไม่เพียงพอที่จะแข่งขันได้ หรือมีราคาสูงกว่าท้องตลาด ธุรกิจชุมชนอาจจำเป็นต้องนำเข้าสินค้าจากนอกพื้นที่มาจำหน่าย หากชุมชนสามารถผลิตสินค้าท้องถิ่นเองได้จะช่วยลดการรั่วไหลของเม็ดเงินออกนอกชุมชนได้มากขึ้น

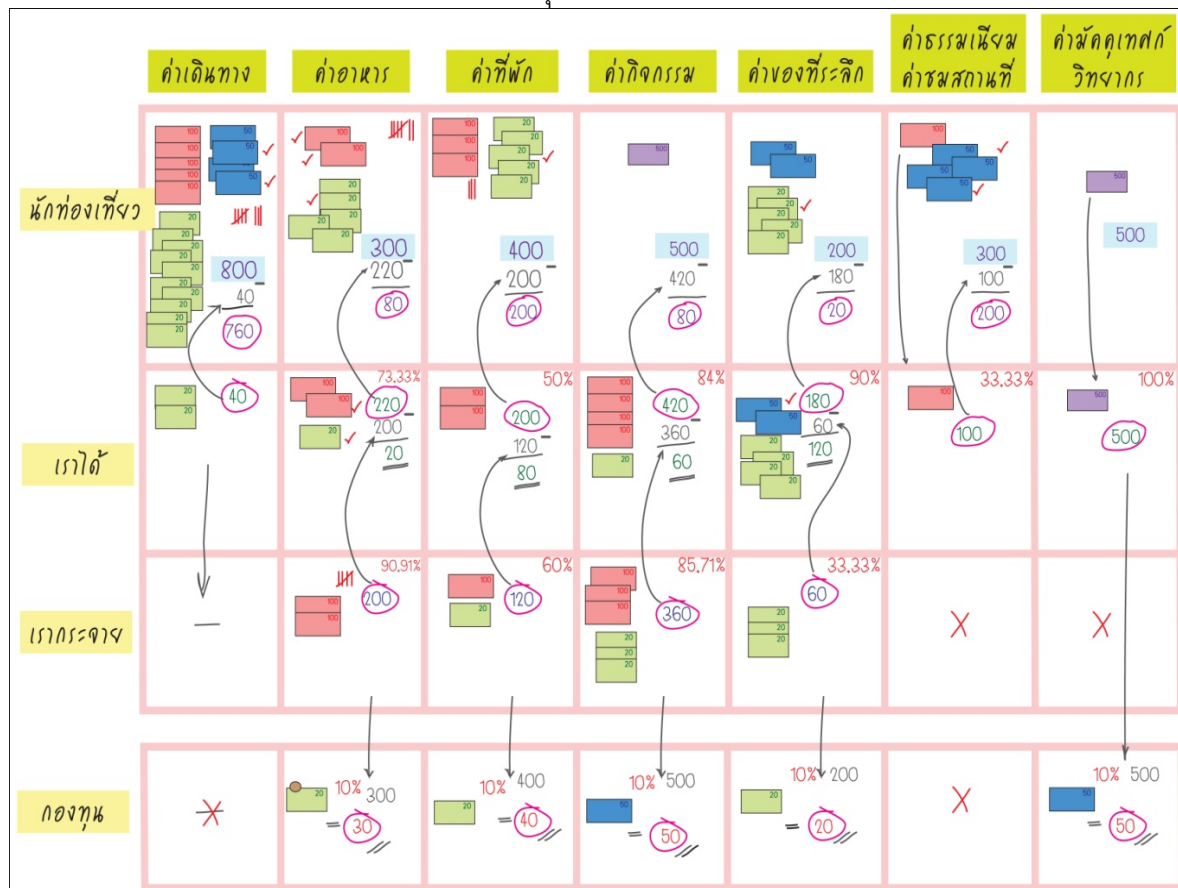
เมื่อกล่าวถึงการกระจายผลประโยชน์จากการท่องเที่ยวโดยชุมชน จำเป็นต้องศึกษาแนวคิดเกี่ยวกับวิสาหกิจโดยชุมชนในเชิงลึก เพื่อศึกษากลไกการจัดการและโครงสร้างการแบ่งปันผลประโยชน์ของสมาชิก กล่าวคือ วิสาหกิจโดยชุมชน (Community-based enterprise) หมายถึง การร่วมประกอบกิจการโดยชุมชนเพื่อแสวงหาผลประโยชน์ร่วม (Common good) เกิดจากการที่คนในชุมชนสร้างและดำเนินกิจการในรูปแบบผู้ประกอบการธุรกิจภายใต้โครงสร้างทางสังคมในชุมชนที่มีอยู่ โดยบริหารจัดการเพื่อบรรลุเป้าหมายทางเศรษฐกิจและสังคมของชุมชน และนำไปสู่ผลประโยชน์ของบุคคลและชุมชนทั้งในระยะสั้นและระยะยาวอย่างยั่งยืน

การศึกษาคั้งนี้จึงมีการออกแบบเครื่องมือในการวิจัยที่สามารถทดลองประยุกต์ใช้เป็นเครื่องมือปฏิบัติได้จริงในชุมชน โดยแบ่งออกเป็น 3 มิติ ดังนี้

1) มิติทางเศรษฐกิจ

เครื่องมือ “เราได้ – เรากระจาย” ดังแผนภาพที่ 2 จัดเป็นเครื่องมือในการติดตามเก็บข้อมูลการกระจายรายได้ของชุมชนในมิติทางเศรษฐกิจ โดยทดลองใช้กับชุมชนต้นแบบด้านการท่องเที่ยวโดยชุมชนอย่างยั่งยืนใน 6 พื้นที่พิเศษของ อพท. เพื่อเปรียบเทียบกับฐานข้อมูลรูปแบบการกระจายรายได้ในปี

พ.ศ. 2559 การต่อยอดการเก็บข้อมูลด้วยเครื่องมือนี้มีความสำคัญในการวิเคราะห์แนวโน้มของการเชื่อมโยงผลประโยชน์และการรั่วไหลของเม็ดเงินที่ไหลเข้าชุมชนได้



ภาพที่ 2 เครื่องมือ เราได้ - เรากระจ่าย (อพท., 2559)

2) มิติสังคมและวัฒนธรรม

เครื่องมือ เราได้ เรากระจ่าย ให้ความสำคัญกับผู้รับประโยชน์ (Stakeholders) การกระจายไปที่ผู้มีส่วนได้ส่วนเสียทำได้ทั่วถึงหรือไม่ ซึ่งตรงกับแนวทางการประเมินผลการดำเนินงานด้านการจัดการอย่างยั่งยืน แม้มีความซับซ้อนและมีหลากหลายแนวทางที่กำหนดไว้สามารถนำมาประยุกต์ตามความเหมาะสมกับลักษณะงานและองค์กร งานวิจัยนี้จะนำแนวทางการรายงานผลการดำเนินงานอย่างยั่งยืนที่กำหนดไว้โดย Global Sustainability Standards Board (GSSB) ประกาศออกใช้ใน The Global Reporting Initiative (GRI) Sustainability Reporting Guidelines เป็นแนวทางสำหรับการเปิดเผยการดำเนินการด้านเศรษฐกิจ สิ่งแวดล้อม และสังคม

3) มิติสิ่งแวดล้อม

ภาวะวิกฤติและภัยธรรมชาติที่เกิดขึ้นทั่วโลก ทำให้หลากหลายหน่วยงานหันหน้ามาช่วยกันคิดหากลยุทธ์แห่งการปรับตัว (Adaptation strategies) ทั้งในภาพกว้างคือคิดเชิงนโยบายและในการกำหนดแนวทางเพื่อประเมินสถานการณ์ในอนาคตและเตรียมแผนรับมือโดยแน่นอนที่สุดมีปัจจัยขับเคลื่อนให้ต้องมีแผนการรับมือนี้ทั้งในระดับสากล เนื่องจากชุมชนต้นแบบยังไม่ได้มีการดำเนินกิจกรรมด้านสิ่งแวดล้อมอย่างเป็นระบบและยังไม่ได้มีฐานข้อมูลเริ่มต้น ดังนั้นงานวิจัยนี้จำเป็นต้องเก็บฐานข้อมูลเบื้องต้น โดยออกแบบการเก็บฐานข้อมูลนี้ให้ครอบคลุมมาตรการด้านสิ่งแวดล้อมที่มีผลเกี่ยวข้องโดยตรงกับการจัดการการท่องเที่ยว

โดยชุมชน (CBT Operation) 4 ด้าน ได้แก่ 1) การจัดการน้ำเสียและการนำน้ำกลับมาใช้ใหม่ 2) การจัดการขยะ 3) การใช้น้ำอย่างมีประสิทธิภาพ และ 4) การใช้พลังงานอย่างมีประสิทธิภาพ

ระเบียบวิธีวิจัย

งานวิจัยนี้ถือเป็นการศึกษาเชิงคุณภาพมีวัตถุประสงค์เพื่อให้เกิดการค้นหาวิธีการและรูปแบบ โดยมิได้ให้ความสำคัญกับจำนวนหรือความเป็นตัวแทนของกลุ่มเป้าหมาย (Representatives of the population) ที่จะศึกษาแต่อย่างไร โดยธรรมชาติของการศึกษาเชิงคุณภาพมุ่งหวังที่เนื้อหาเป็นสำคัญ ดังนั้นการกำหนดกลุ่มตัวอย่างเป็นการกำหนดตามความเกี่ยวข้องกับเนื้อหาและความเป็นผู้รู้ในเรื่องที่กำหนด วิธีการเลือกกลุ่มตัวอย่าง คือ การเลือกกลุ่มตัวอย่างแบบเจาะจง (Purposive sampling) เป็นการเลือกตัวอย่างที่มีการกำหนดจุดมุ่งหมายหรือเจตนาในการเลือกตัวอย่างไว้อย่างเฉพาะเจาะจง ในกรณีนี้ แบ่งเป็น 2 ส่วนคือ 1) กลุ่มที่เป็นผู้มีส่วนได้ส่วนเสียเรื่องการท่องเที่ยวโดยไม่ได้มีส่วนเกี่ยวข้องกับการจัดการการท่องเที่ยวโดยตรง คือ กลุ่มผู้ที่อยู่อาศัยในพื้นที่ (Residents) 2) กลุ่มผู้ที่มีส่วนในการบริหารจัดการการท่องเที่ยวโดยชุมชน โดยแบ่งเป็น 2 กลุ่ม คือ กลุ่มคณะกรรมการชมรมและกลุ่มต่าง ๆ ที่มีส่วนในการจัดการและให้บริการนักท่องเที่ยว และกลุ่มเจ้าหน้าที่ อพท.

ขั้นตอนการวิจัย

กระบวนการวิจัยเชิงปฏิบัติการ (Action research) ได้ถูกนำมาใช้เพื่อเปิดโอกาสให้กลุ่มตัวอย่างเข้ามามีส่วนร่วมในกระบวนการวิจัย เพื่อค้นหาคำตอบร่วมกัน มุ่งให้ได้รับข้อมูลเชิงลึกจากกลุ่มตัวอย่าง จากการเข้าไปสัมผัสกับข้อมูลหรือปรากฏการณ์โดยตรง โดยมีการใช้เครื่องมือวิจัย ประกอบด้วย การศึกษาข้อมูลเอกสาร (Documentary research) การสังเกตอย่างมีส่วนร่วม (Participation observation) ระดมสมองกลุ่มใหญ่ (Brainstorming) และกลุ่มย่อย (Focus group) และการสัมภาษณ์เชิงลึก (In-depth Interview)

การประมวลผลข้อมูลเชิงคุณภาพ เป็นขั้นตอนที่จำเป็นต้องดำเนินการเป็นคู่ขนานไปพร้อมกับกระบวนการเก็บข้อมูล เช่น ข้อมูลที่ได้จากการระดมสมอง และการสัมภาษณ์เชิงลึก และการสังเกตระหว่างกิจกรรมที่ได้จัดขึ้น จะผ่านกระบวนการวิเคราะห์ประเด็นเนื้อหา (Content analysis) โดยการหาแก่นเรื่อง (Themes) ที่ผู้ถูกสัมภาษณ์กล่าวถึงเกี่ยวกับการจัดการการท่องเที่ยวโดยชุมชนและการจัดการผลประโยชน์ตัวแปรที่ได้ในแต่ละขั้นตอนนำไปต่อยอดเพื่อสร้างทฤษฎีและแนวคิดที่ชัดเจน

เครื่องมือในการเก็บข้อมูล

งานวิจัยนี้นำแนวคิดและเครื่องมือ เราได้ เรากระจาย ที่ได้ผ่านการทดลองเครื่องมือเบื้องต้น (Preliminary and pilot test) ที่ได้วางรูปแบบการคิดเรื่องการนำค่าใช้จ่ายของนักท่องเที่ยวเข้ามาเป็นหนึ่งในฐานข้อมูลช่วยเปิดประเด็นในการคิดวิเคราะห์ผลการจัดการประโยชน์ของการดำเนินงานการท่องเที่ยวโดยชุมชน เพื่อชุมชน คำถามที่วางไว้ในการนำเครื่องมือนี้มาใช้คือ การเปิดประเด็นและจัดระบบข้อมูลโดยเริ่มที่การตั้งคำถามว่าการท่องเที่ยวมีกิจกรรมอะไรในระบบบ้างและมีการสร้างรายได้จากอะไรบ้าง ใครได้รายได้เหล่านี้บ้าง และมีการกระจายให้ใคร เริ่มด้วยแนวคิดทฤษฎีและการทำความเข้าใจเรื่องผลกระทบภายนอก (Externalities) ที่เป็นผลจากการดำเนินงานการท่องเที่ยว เครื่องมือ เราได้ เรากระจาย จากการวิจัยนำร่องที่ผ่านมาพบแล้วว่าสามารถนำมาเป็นข้อมูลในการเปิดประเด็นการจัดการได้ ดังนั้น งานวิจัยนี้จึงนำมาขยายผลให้เกิดรูปแบบที่ลึกและชัดเจนมากขึ้น โดยนำมาศึกษาและทบทวนจากกรณีพื้นที่ทำงานต้นแบบในชุมชน เพื่อให้เกิดการถอดบทเรียนและนำไปสู่การออกแบบการวัดผลและผลประโยชน์ได้ครบทั้ง 3 มิติ โดยมีได้มุ่งไปที่การประเมินการทำงานของหน่วยงานสนับสนุนภาครัฐ เช่น อพท. หรือหน่วยงานใด ๆ แต่มุ่งไปที่การวางระบบคิดการกระจายผลประโยชน์และนำไปสู่การจัดการเพื่อความเป็นอยู่ที่ดี (Community Well-Being –

CWB) ของชุมชนต้นแบบและชุมชนที่จะนำระบบและเครื่องมือนี้ไปใช้ได้ต่อไป มิติที่จะทำการศึกษาค้นคว้าครอบคลุม 3 ด้านดังต่อไปนี้

- 1) มิติทางเศรษฐกิจ: ติดตามเก็บข้อมูลการกระจายรายได้ของชุมชนต้นแบบด้านการท่องเที่ยวโดยชุมชนอย่างยั่งยืนโดยใช้เครื่องมือ “เราได้ – เรากระจาย”
- 2) มิติสังคมและวัฒนธรรม: เก็บข้อมูลผลประโยชน์ด้านสังคมและวัฒนธรรมที่เกิดขึ้นจากการท่องเที่ยวโดยชุมชน
- 3) มิติสิ่งแวดล้อม: เก็บข้อมูลผลประโยชน์ด้านสิ่งแวดล้อมที่เกิดขึ้นจากการท่องเที่ยวโดยชุมชน

ผลการศึกษา

1. รูปแบบและบทบาทของชมรมส่งเสริมการท่องเที่ยวเกี่ยวกับการจัดการการท่องเที่ยว

การก่อตั้งชมรมส่งเสริมการท่องเที่ยวโดยชุมชน เป็นการก่อตั้งที่มีเป้าหมายให้เป็นหน่วยงานที่สามารถมีบทบาทในการสร้างการมีส่วนร่วมให้เกิดการจัดการครบด้านตามแนวคิดการจัดการการท่องเที่ยวโดยชุมชน คือ ต้องมีการจัดการทั้งด้านอุปสงค์และอุปทาน มีงานที่ต้องเกี่ยวข้องกับงานพัฒนาและการตลาดควบคู่กัน การพัฒนาคนในชมรมให้สามารถดำเนินงานตามบทบาทที่ค่อนข้างมีหลากหลายนี้ได้ดำเนินการมาอย่างต่อเนื่อง จากการศึกษาวิจัยนี้ พบว่า แต่ละชมรมมีบทบาทที่ค่อนข้างแตกต่างกัน ตามบริบทพื้นที่และความสามารถในการจัดการที่ปรับเปลี่ยนให้เหมาะสมกับสถานะทางสังคม วัฒนธรรม การเมือง และโครงสร้างทางทรัพยากรการท่องเที่ยวที่มีในพื้นที่ แม้มีบทบาทที่ทำได้ค่อนข้างแตกต่างกัน ทุกชมรมก่อตั้งขึ้นเพื่อเป็นองค์กรเพื่อสังคมที่ทำด้วยจิตอาสา (Charitable & volunteer organisation) และเป็นองค์กรที่ไม่หวังผลกำไร (Non-profit organisation) ที่จัดขึ้นในรูปแบบชมรม (Club/Association) ในบทบาทที่กว้างนี้จากการวิจัยพบว่า ชมรมมีบทบาทในการทำงานแบ่งเป็น 3 แบบคือ

- 1) ทำหน้าที่เป็นผู้กำกับกฎ (Regulator)
- 2) ทำหน้าที่เป็นหน่วยประชาสัมพันธ์และติดต่อสื่อสารข้อมูล (Promoter, communication unit, limited marketing roles)
- 3) ทำหน้าที่จัดกิจกรรมและโปรแกรมท่องเที่ยว (Tour Operator/Agency)

รูปแบบและบทบาทเหล่านี้มีการจัดการที่แตกต่างกันใน จากการวิจัยพบว่าแต่ละชมรมใช้แนวคิดในการจัดการที่มีส่วนผสมทางความคิดของ 2 เรื่อง โดยอาจให้น้ำหนักที่ต่างกันไป คือ การจัดการที่ใช้เรื่องความมั่นคงนำ และแนวคิดที่ใช้ความมั่นคงนำ แนวคิดนี้ในทางทฤษฎี คือ แนวคิดเสรีนิยมใหม่ (Neoliberalism) และเสรีนิยม (Liberalism) แนวคิดทั้งสองนี้ต่างกันว่า Neoliberalism เปรียบเหมือนการบริหารที่ใช้กลไกการตลาดและความคิดทางธุรกิจมาเป็นแนวคิดนำการจัดการการท่องเที่ยวโดยชุมชน มีแนวคิดเหมือนเป็นภาคเอกชน ในขณะที่ Liberalism เป็นการจัดการที่เชื่อว่ากลไกที่มีการกำกับดูแลแทรกแซงให้การดำเนินงานเป็นไปได้โดยไม่ให้ผลเชิงธุรกิจเข้ามามากเกินไป มีการบริหารที่มีความคิดเอนก เช่นการจัดการโดยภาครัฐ ทั้งสองแบบนี้ไม่มีงานวิจัยใดที่สรุปได้ว่าแบบใดที่จะได้ผลดีมากกว่าหรือดีน้อยกว่า แต่ควรต้องคำนึงถึงความสามารถในการประยุกต์ใช้ได้อย่างเหมาะสมกับ โครงสร้างทางสังคม ลักษณะของผู้นำ และความพร้อมของผู้ที่เกี่ยวข้อง ในการศึกษาวิจัยนี้พบว่าในแต่ละชมรมมีการจัดการที่มีส่วนผสมนี้ที่เข้าใจในบริบทประเทศไทย คือ

- เน้นเรื่องความมั่นคงที่บริหารแบบการปกครองเน้นการคงอยู่ได้ของชุมชน (Social solidarity and resilience)

- เน้นเรื่องความมั่งคั่งที่บริหารแบบธุรกิจที่ให้เห็นถึงการเติบโตและมีกลไกทางการตลาดและการแข่งขัน (Enterprises or entrepreneurs)

2. การจัดการรายได้และผลประโยชน์จากการท่องเที่ยว (CBTT Model)

จากการสัมภาษณ์พบว่า โดยภาพรวมโครงสร้างการจัดการและบริหารชมรมส่งเสริมการท่องเที่ยวโดยชุมชนมีความคล้ายคลึงกัน กล่าวคือมีลักษณะแบบลำดับชั้น (Hierarchical structure) คือ ประธาน รองประธาน กรรมการและเลขา และกลุ่มคณะทำงานซึ่งแบ่งตามกิจกรรมต่าง ๆ ของการท่องเที่ยวโดยชุมชน เช่น กลุ่มโฮมสเตย์ กลุ่มอาหาร กลุ่มเรือ กลุ่มจักรยาน เป็นต้น อย่างไรก็ตาม ความสัมพันธ์เชิงอำนาจและความผูกพันทางสังคมก่อให้เกิดลักษณะการทำงานที่แตกต่างกันออกไป คือ แบบต่างคนต่างทำ (Individualistic) และร่วมมือกัน (Collaborative) (Dolezal, 2015) ทั้งนี้พบว่าแม้โครงสร้างการจัดการชมรมส่งเสริมการท่องเที่ยวโดยชุมชนที่ไม่ต่างกันมาก แต่ข้อตกลงในการจัดการรายได้มีความแตกต่างกันในแต่ละพื้นที่

การกระจายรายได้จากการท่องเที่ยวโดยชุมชนสามารถประเมินได้ด้วยเครื่องมือ “เราได้ – เรากระจาย” ซึ่งเป็นระบบในการเก็บข้อมูลค่าใช้จ่ายของนักท่องเที่ยว (Revenue) ค่าใช้จ่าย (Expense) และกองทุนเพื่อชุมชน (Community fund) ในรายเดือน ให้สอดคล้องกับข้อมูลจำนวนและคุณลักษณะของนักท่องเที่ยวซึ่งเก็บเป็นรายเดือนเช่นกัน เพื่อแสดงให้เห็นถึงแนวโน้มทางเศรษฐกิจในช่วงเวลาหรือฤดูกาลต่าง ๆ ตลอดปี ข้อจำกัดในการเก็บข้อมูลสำหรับชุมชนต้นแบบอื่น ๆ พบว่ายังไม่สามารถแสดงให้เห็นถึงการกระจายรายได้อย่างชัดเจน เนื่องจากปัจจัย 3 ประการ คือ

- 1) ไม่มีระบบการจัดการเพื่อการกระจายรายได้ที่วางไว้อย่างชัดเจน
- 2) ไม่มีนักท่องเที่ยวเข้ามาเยี่ยมเยียนชุมชน
- 3) ใช้ระบบจดบันทึกแบบ Log Book ซึ่งจำเป็นต้องพัฒนาการจัดเก็บข้อมูลที่เป็นระบบมากขึ้นและสามารถนำมาลงข้อมูลในระบบแบบดิจิทัลต่อไปได้

การศึกษาในมิติสิ่งแวดล้อม ชี้ประเด็นให้เห็นการเชื่อมโยงความคิดเรื่องการลดต้นทุน หากมีการจัดการกิจกรรมการท่องเที่ยวอย่างเป็นมิตรกับสิ่งแวดล้อม แม้พบว่าในปัจจุบันยังไม่มีภารกิจด้านนี้จึงยังไม่มีเก็บข้อมูลเรื่องต้นทุนที่ลดลงหากมีการจัดการอย่างเป็นมิตรกับสิ่งแวดล้อม แต่พบได้จากการสัมภาษณ์และผลจากการกำหนดเป็นแนวทางว่ามีเรื่องใดบ้างที่ควรดำเนินการในระยะต่อไปของการทำงานการท่องเที่ยวโดยชุมชนดังระบุในตารางที่ 1

ตารางที่ 1 สรุปประเด็นวัตถุประสงค์ที่เกิดจากการจัดการการท่องเที่ยวโดยชุมชน

การสร้างผู้นำ

1. ท่องเที่ยวทำให้มีการรับฟังเพื่อหาจุดร่วมและพร้อมให้บริการผู้อื่น
2. ท่องเที่ยวทำให้ทำให้มีวิสัยทัศน์และควบคุมทิศทางการจัดการได้
3. ท่องเที่ยวทำให้สร้างการทำงานเป็นทีม
4. ท่องเที่ยวทำให้สามารถสื่อสารได้อย่างมีประสิทธิภาพ
5. ท่องเที่ยวทำให้รู้จักคิดเชื่อมโยงและมองภาพใหญ่
6. ท่องเที่ยวทำให้กล้าเปลี่ยนแปลง
7. ท่องเที่ยวทำให้จิตใจคนได้ดี
8. ท่องเที่ยวทำให้เป็นนักประสานงานที่ดี

ตารางที่ 1 สรุปประเด็นวัตถุประสงค์ที่เกิดขึ้นจากการจัดการการท่องเที่ยวโดยชุมชน (ต่อ)

ผลทางเศรษฐกิจ

1. ท่องเที่ยวทำให้มีการสร้างงานในพื้นที่
2. ท่องเที่ยวทำให้ผลผลิตทางเกษตรในพื้นที่นำมาขายในกิจกรรมท่องเที่ยวมากขึ้น
3. ท่องเที่ยวทำให้มีรายได้ต่อปีเพิ่มขึ้น
4. ท่องเที่ยวทำให้มีกลุ่มคนรุ่นใหม่กลับมาซื้อของที่บ้านเกิด
5. ท่องเที่ยวทำให้มีสินค้าใหม่ๆ ที่คิดค้นทำจากคนในท้องถิ่น
6. ท่องเที่ยวทำให้มีการรวมกลุ่มเพื่อพัฒนาสินค้าจากภูมิปัญญาท้องถิ่น
7. ท่องเที่ยวทำให้มีธุรกิจใหม่ของคนท้องถิ่นเกิดขึ้น
8. ท่องเที่ยวทำให้นำหัตถกรรมชุมชนในพื้นที่มาใช้ในการท่องเที่ยว
9. ท่องเที่ยวทำให้การจัดซื้อและนำหัตถกรรมชุมชนจากพื้นที่ใกล้เคียงมาใช้ในการท่องเที่ยว
10. ท่องเที่ยวทำให้มีการลดหนี้สินของครัวเรือน

ผลทางสังคมและวัฒนธรรม

1. ท่องเที่ยวทำให้ผู้หญิงมีอาชีพที่เกี่ยวข้องกับงานท่องเที่ยว
2. ท่องเที่ยวทำให้เยาวชนมีการสืบสานวัฒนธรรม
3. ท่องเที่ยวทำให้ครอบครัวมีความอบอุ่น
4. ท่องเที่ยวทำให้คนในครอบครัวมีสุขภาพแข็งแรง
5. ท่องเที่ยวทำให้มีความเข้าใจเรื่องราวของความหลากหลายทางวัฒนธรรม
6. ท่องเที่ยวทำให้มีการรื้อฟื้นเรื่องประวัติศาสตร์ท้องถิ่น
7. ท่องเที่ยวทำให้มีความเท่าเทียมในการแสดงความคิดเห็นของทุกเพศ ทุกวัย
8. ท่องเที่ยวทำให้มีการส่งเสริมให้เกิดการเรียนรู้เรื่องราวท้องถิ่น
9. ท่องเที่ยวทำให้ผู้สูงอายุมีความสุข
10. ท่องเที่ยวทำให้ความภาคภูมิใจในบ้านเกิดหรือท้องถิ่นของตน

ผลทางสังคมและวัฒนธรรม

1. ท่องเที่ยวทำให้ขยะลดน้อยลง
2. ท่องเที่ยวทำให้เกิดการใช้น้ำได้อย่างมีประสิทธิภาพ
3. ท่องเที่ยวทำให้มีการใช้พลาสติกน้อยลง
4. ท่องเที่ยวทำให้เกิดการใช้วัสดุจากธรรมชาติ
5. ท่องเที่ยวทำให้ใช้ไฟฟ้าได้อย่างมีประสิทธิภาพ
6. ท่องเที่ยวทำให้ชุมชนมีพื้นที่สีเขียวเพิ่มขึ้น
7. ท่องเที่ยวทำให้เกิดจิตสำนึกในการอนุรักษ์ธรรมชาติ
8. ท่องเที่ยวทำให้เยาวชนเข้าใจเรื่องภาวะโลกร้อน
9. ท่องเที่ยวทำให้คนในชุมชนเข้าใจเรื่องการจัดการอย่างยั่งยืน
10. ท่องเที่ยวทำให้ครัวเรือนจัดการเรื่องขยะดีขึ้น

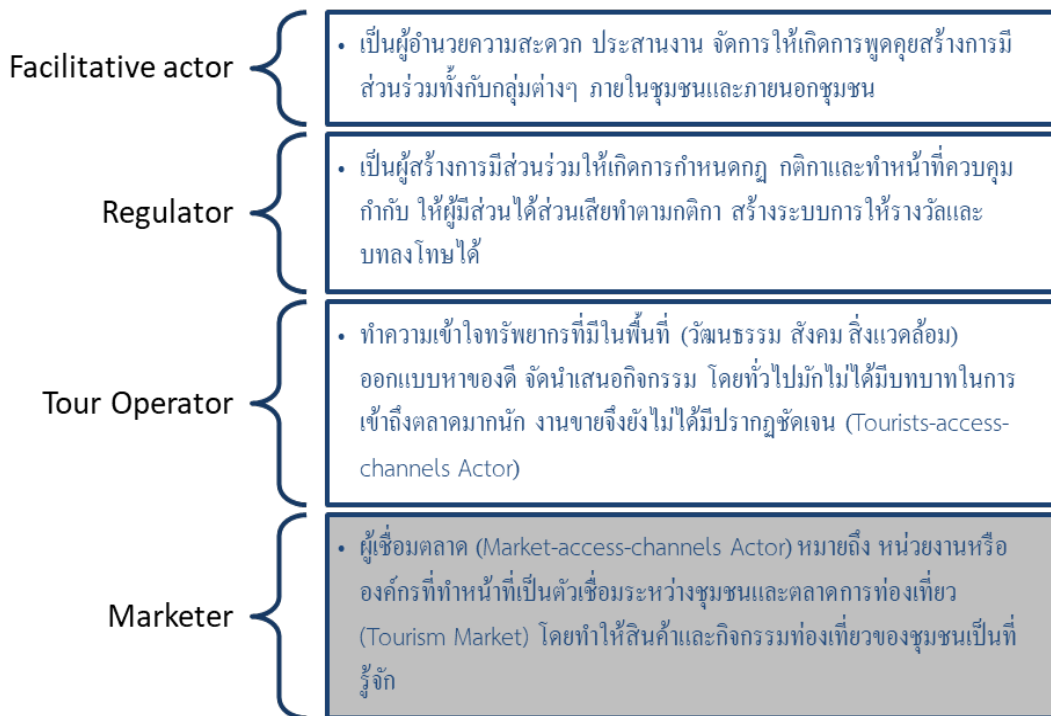
อภิปรายผล

การทดลองนำเครื่องมือ “เราได้ – เรากระจาย” ทำให้ได้กรอบแนวคิดและเปิดประเด็นในการทำงานอย่างมีระบบ และทำให้ชุมชนสามารถตรวจวัดผลประโยชน์ที่เกิดขึ้นในพื้นที่ได้ เพื่อให้เครื่องมือนี้นำมาใช้

ในการติดตามผลการทำงาน และนำมาใช้ให้สามารถเห็นการเชื่อมโยงได้ให้ครบทั้ง 3 มิติ งานวิจัยนี้จึงนำแนวคิดและเครื่องมือดังกล่าวมาขยายผลอย่างเป็นระบบในวงกว้างที่ครอบคลุมทั้งด้านเศรษฐกิจ สังคม – วัฒนธรรม และ สิ่งแวดล้อม การใช้เครื่องมือ เราได้ เรากระจาย ในเชิงลึกและบูรณาการทั้ง 3 มิติ นี้พบว่าสามารถนำมาเป็นการวางระบบการทำงานการท่องเที่ยวโดยชุมชนได้เป็นอย่างดี เพราะเครื่องมือช่วยให้ชี้ช่องว่างของระบบการทำงาน การเก็บข้อมูลที่เปิดประเด็นตามเครื่องมือนี้ทำให้คนทำงานต้องย้อนตรวจสอบการทำงานและถอดบทเรียนได้ โดยพบประเด็นที่สำคัญที่นำมาเป็นลำดับขั้นตอนในการคิดเมื่อต้องการวางระบบการจัดการผลประโยชน์ได้ดังนี้

1. รูปแบบและบทบาทของชมรมส่งเสริมการท่องเที่ยวเกี่ยวกับการจัดการการท่องเที่ยว

การสืบค้นว่าองค์กรใดคือ องค์กรที่มีบทบาทในการบริหารจัดการการท่องเที่ยวโดยชุมชน (ในกรณีที่ชุมชนยังไม่มี ควรมีการก่อตั้ง) องค์กรนี้มีความสำคัญในการขับเคลื่อนงานทั้งในด้านพัฒนาและงานการตลาดสำหรับการท่องเที่ยวโดยชุมชน ทำหน้าที่เหมือนเป็นจุดรวมการบริหารเครือข่าย (Central position of a network)งานวิจัยนี้พบว่า องค์กรที่ก่อตั้งขึ้นเพื่อดำเนินงานบริหารจัดการการท่องเที่ยวโดยชุมชน มักไม่มีการกำหนดแผนยุทธศาสตร์องค์กรที่ชัดเจน เพื่อให้เกิดการทำงานที่มีประสิทธิภาพ องค์กรเหล่านี้ควรจัดการอย่างเป็นระบบเหมือนการจัดการองค์กรอื่น ๆ ที่เมื่อก่อตั้งควรมี วิสัยทัศน์ แผนงานและกำหนดตำแหน่งในการวางบทบาทของตนให้เห็นอย่างชัดเจน จากงานวิจัยนี้พบว่า บทบาทขององค์กรที่ทำงานเรื่องการท่องเที่ยวโดยชุมชนที่ก่อตั้งมาโดยชุมชน จากการถอดบทเรียนของชมรมส่งเสริมการท่องเที่ยวต้นแบบ ควรพิจารณาบทบาทของตนได้ใน 4 รูปแบบ ดังต่อไปนี้



หมายเหตุ : บทบาทในเขตสีเทา คือ บทบาทที่ยังทำได้อยู่อย่างจำกัด

ภาพที่ 3 บทบาทขององค์กรที่ทำงานเรื่องการท่องเที่ยว

จากการศึกษาวิจัยนี้พบว่าบทบาทของชมรมต้นแบบทำได้อย่างหลากหลาย โดยพบว่าส่วนใหญ่มีบทบาท เป็นผู้อำนวยความสะดวก (Facilitative actor) หมายถึง เป็นหน่วยงานหรือองค์กรที่ทำหน้าที่กระตุ้น

ส่งเสริม ประสาน สนับสนุน หรือคอยอำนวยความสะดวกแก่ชุมชนให้เกิดกระบวนการพัฒนาการท่องเที่ยว และพบว่าชมรมมีบทบาทในการเป็นผู้เชื่อมต่อกับตลาดในวงจำกัด ส่วนใหญ่มีบทบาทในการเป็น Tour operator คือ สามารถจัดสินค้าและบริการท่องเที่ยวได้ แต่การทำงานส่งเสริมการขายยังเป็นเพียง Travel Agency ในระดับที่จำกัด ส่วนใหญ่ยังเป็นเพียงหน่วยงานหรือองค์กรที่ทำหน้าที่ติดต่อและประชาสัมพันธ์ สินค้าและกิจกรรมท่องเที่ยวของชุมชนแก่นักท่องเที่ยวในเชิงรับ รวมถึงรับการจองและอำนวยความสะดวก นักท่องเที่ยวในการเดินทางมาถึงชุมชน (Tourists-access-channels actor) และที่พบเพิ่มเติมจากงานวิจัยที่ผ่านมาคือ บทบาทการเป็นผู้กำกับกฎและกติกา (Regulator) กรณีนี้พบในพื้นที่ที่มีการใช้ทรัพยากรทางการท่องเที่ยวที่เปิดให้เกิดการเข้าถึงได้จากกลุ่มคนที่หลากหลาย เช่น อุทยานแห่งชาติ พื้นที่ป่า ที่พบในชุมชนเกษตรกรรม และชุมชนปลาบ่า เป็นต้น จากผลการวิจัยพบว่า บทบาทที่องค์กรต้นแบบสามารถเพิ่มเติมได้คือ การทำหน้าที่เป็นผู้เชื่อมตลาด (Market-access-channels actor) (Achrol, et. al., 1999) บทบาทนี้มีความสำคัญแต่ยังมีข้อจำกัดในการวางระบบการทำงาน เพราะขาดคนรับผิดชอบหลักที่ทำงานเฉพาะด้าน ดังนั้น

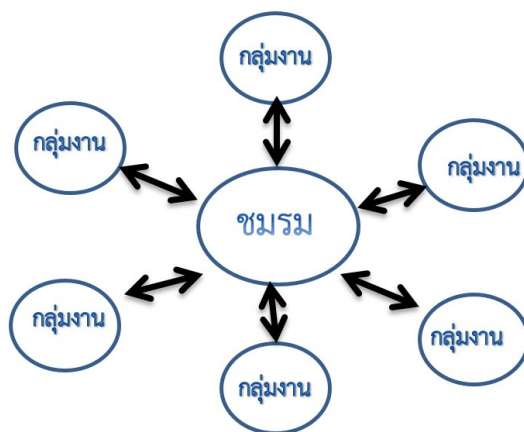
2. การจัดการรายได้และผลประโยชน์จากการท่องเที่ยว (CBTT Model)

การวางระบบการจัดการผลประโยชน์จำเป็นต้องทำความเข้าใจไปกับการจัดรูปแบบการบริหารองค์กร ซึ่งพบจากงานวิจัยนี้ว่ายังคงมีความไม่ชัดเจนในการสร้างแรงจูงใจในการทำงาน แม้เป็นองค์กรที่ตั้งขึ้นด้วยจิตอาสาและมีการทำงานเพื่อประโยชน์ส่วนรวม องค์กรเหล่านี้จำเป็นต้องมีการกำหนดระบบการทำงานและการจัดการรายได้ให้ครบถ้วน นับจาก การคิดเรื่องหารายได้ เพิ่มรายได้ การกระจายรายได้ และการนำรายได้ไปใช้เพื่อบริหารและพัฒนาองค์กรให้เข้มแข็งเพื่อจะได้วางแผนการทำงานประโยชน์ให้สังคมและสิ่งแวดล้อมได้อย่างมีประสิทธิภาพในที่สุด เมื่อพิจารณาและกำหนดบทบาทได้อย่างชัดเจนแล้วจึงควรพิจารณาวางระบบการจัดการรายได้ การบริหารองค์กรและการจัดการผลประโยชน์ โดยมีรายละเอียดดังต่อไปนี้

การวางระบบการจัดการรายได้และผลประโยชน์

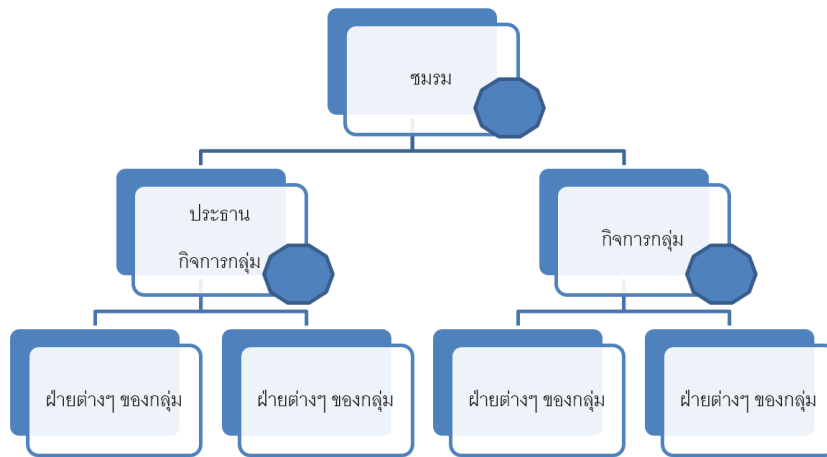
งานวิจัยพบว่าระบบการจัดการรายได้ของชมรมต้นแบบทั้งหมดสามารถแบ่งได้เป็น 2 แบบ คือ

- แบบรวมศูนย์การจัดการ (Centralized) การจัดการในลักษณะนี้จะมีการบริหารที่จุดเดียว เป็นศูนย์รวมการติดต่อนับจากการรับนัดหมายกลุ่มนักท่องเที่ยว (Enquiry and booking) การจัดการกิจกรรมการท่องเที่ยว สถานที่พัก อาหาร (Total trip experience) และเป็นการจัดการรายได้รวมไว้ที่ศูนย์กลาง ทั้งการจัดการเรื่องรายรับ รายจ่ายและผลกำไรที่ได้จะนำไปบริหารจัดการไว้เป็นส่วนกองกลาง เช่น ในกรณี บ้านไร่กองซิง มีการจัดการรายรับ รายจ่าย กำไร และสามารถมีการประชุมตัดสินใจร่วมกันในการนำผลกำไรที่ได้ไปลงทุนเพิ่มเติมในเรื่องการพัฒนาสิ่งอำนวยความสะดวก และมีส่วนหนึ่งที่สามารถนำมาปันผลให้กับสมาชิกได้



ภาพที่ 4 แบบรวมศูนย์การจัดการ

- แบบกระจายการจัดการ (Decentralized) การจัดการในลักษณะนี้จะมีการจัดการเหมือนแต่ละกลุ่มเป็นหนึ่งกิจการ แต่แต่ละกลุ่มเป็นเครือข่ายในการเชื่อมโยงเรื่องการท่องเที่ยวที่ร่วมกันให้บริการนักท่องเที่ยวตามความเชี่ยวชาญ โดยให้แต่ละกลุ่มมีอำนาจในการบริหารจัดการรายได้ของกิจการตนเอง เช่น กลุ่มคนเรือ กลุ่มอาหาร กลุ่มสาธิตงานหัตถกรรม ชมรมร่วมกับกลุ่มกำหนดราคาค่าบริการไว้ให้กับองค์กรบริหารกลางคือ ชมรม ในการนำเสนอโปรแกรมท่องเที่ยว ชมรมไม่เป็นผู้จัดการและบริหารต้นทุน กำไร รายรับ รายจ่าย ให้แต่ละกลุ่ม (กิจการ) จัดการได้เองอย่างเบ็ดเสร็จ มีเพียงข้อตกลงในการนำรายรับส่วนหนึ่งมาสมทบเข้าไว้เป็นกองทุน งานวิจัยนี้พบว่าการสมทบเข้ากองทุนนี้มีจากร้อยละ 5 ถึง 10 ของรายรับที่ได้ และในหลายกรณีนอกจากการสมทบทุนเข้ากองทุนกลางนี้แล้ว กลุ่มแต่ละกลุ่มอาจมีระบบหรือข้อตกลงในการสมทบทุนเข้ากองทุนแยกอีกส่วนหนึ่ง ชมรมต้นแบบใช้ระบบการจัดการแบบกระจายออกไปในลักษณะนี้ โดยมิได้มีการเก็บข้อมูลเรื่องการจัดการรายได้ รายจ่าย และกำไรที่ได้จากแต่ละกลุ่ม จากการวิจัยพบว่า ชมรมและกลุ่มต่าง ๆ ยังไม่มีความเชี่ยวชาญการบริหารต้นทุนและกำไรนี้ เช่น ในบางกรณีพบว่า การนำเงินสมทบทุนเข้ากองทุนมิได้คิดรวมไว้ในต้นทุน ทำให้ต้องตัดทอนมาจากต้นทุนในการให้บริการท่องเที่ยว



หมายเหตุ ● หมายถึง กองทุนที่อาจมีข้อตกลงในการสมทบทุน จากร้อยละ 5 ถึง 10 ของรายได้
 ภาพที่ 5 แบบกระจายการจัดการ

งานวิจัยนี้พบว่าการเลือกรูปแบบการจัดการแบบใด ขึ้นกับบริบทของแต่ละพื้นที่ที่มีความแตกต่าง การใช้ระบบใดขึ้นอยู่กับ ประวัติการทำงานร่วมกันที่ผ่านมา ที่ส่งผลต่อ ความเกาะเกี่ยวทางใจที่สร้างไว้เป็นทุนทางสังคมเดิม (Social cohesion & social capital) และการจัดการอย่างน่าเชื่อถือของผู้นำ (Forrest & Kearns, 2001) โดยมีประเด็นที่ต้องพิจารณาเพิ่มเติมที่สำคัญคือ ควรจะมีระบบการจัดการกองทุนและกำไรที่ชัดเจน โดยพบว่าในชมรมต้นแบบยังมีความไม่ชัดเจน โดยเฉพาะในชุมชนที่ยังมีรายได้จากการท่องเที่ยวน้อยมากอาจยังไม่ได้มีการวางแผนไว้เลย มีแนวทางและระบบการคิดเรื่องต้นทุนและการคิดราคาขายตามกิจกรรมที่ผู้มาเยือนเลือก ยกเว้นกรณีบ้านน้ำเชี่ยวที่ใช้ระบบขายแพคเกจไว้ในราคา package แล้ว โดยสรุปคือการจัดการรายได้ กำไร และการนำกองทุนไปใช้ผสมรวมไปใน 3 ส่วนคือ

- เพื่อกระจายรายได้ไปในกลุ่มต่าง ๆ ให้จัดการบริหาร
- เพื่อการบริหารจัดการและพัฒนากิจการและองค์กร เช่น การจัดทำแผนพับ สำหรับการจัดประชุมกรรมการ การรับสื่อมวลชน
- เพื่อสวัสดิการสังคม ที่ใช้แบบระยะสั้น (Adhoc) ไม่ได้มีแผนระยะยาว เช่น การนำไปใช้งานศพ การศึกษา ดูแลผู้สูงอายุ

โครงสร้างและการบริหารงานองค์กร

จากการศึกษาพบลักษณะของการบริหารชมรมที่เป็นองค์กรจิตอาสาทำงานโดยไม่หวังค่าตอบแทนและผลกำไร มักจะคำนึงถึงเรื่องการทำให้ รอด มากกว่าการทำให้ รวย ดังนั้นทำให้การดำเนินงานเป็นไปโดยขาดแนวคิดในเชิงการบริหารจัดการรายได้และผลประโยชน์ โดยเฉพาะแนวคิดเรื่องการทำรายได้และการเพิ่มช่องทางในการหารายได้เพิ่มเพื่อสามารถนำมาจัดการให้เกิดประโยชน์ต่อความอยู่ดีของชุมชนได้ต่อไป จากการเปลี่ยนแปลงแนวคิดเรื่องการทำเงินธุรกิจเพื่อผลกำไร สู่การทำเงินธุรกิจเพื่อสังคม องค์กรที่ทำงานควรให้ความสำคัญกับการทำความเข้าใจและประยุกต์ใช้รูปแบบการจัดการธุรกิจมากขึ้น โดยเป้าหมายปลายทางยังคงเป็น การจัดการมิติเศรษฐกิจ ที่ส่งผลต่อผลประโยชน์ที่สังคมและสิ่งแวดล้อม

แม้แต่ละชมรมมีการบริหารจัดการที่ยึดหลักแนวคิด องค์กรทำเพื่อสังคมและมีแนวทางการทำงานตาม ความเป็นวิสาหกิจชุมชน (Small and Micro Community Enterprise : SMCE) ตาม พ.ร.บ. ส่งเสริมวิสาหกิจชุมชน พ.ศ. 2548 นั้น หมายความว่า "กิจการของชุมชนเกี่ยวกับการผลิตสินค้าการให้บริการหรือการอื่น ๆ ที่ดำเนินการโดยคณะบุคคลที่มีความผูกพัน มีวิถีชีวิตร่วมกันและรวมตัวกันประกอบกิจการ ไม่ว่าจะป็นรูปนิติบุคคลในรูปแบบใดหรือไม่เป็นนิติบุคคล เพื่อสร้างรายได้และเพื่อการพึ่งพาตนเองของครอบครัว ชุมชน และระหว่างชุมชน"

จากผลการเก็บข้อมูลเรื่องรายได้ของแต่ละชมรม พบว่ากลุ่มที่มีรายได้จากการท่องเที่ยวเช่น เมืองเก่าสุโขทัย บ้านไร่กองขิง บ้านน้ำเขียว ปลาบ่า มีการวางระบบการจัดการรายได้ที่ชัดเจนกว่ากลุ่มที่ยังมีรายได้น้อย โดยหากเป็นการทำงานกิจการเชิงรุกองค์กรเหล่านี้เปรียบเสมือนการเริ่มกิจการ (Start-up) ที่ต้องมีแผนธุรกิจในการสร้างรายได้มากขึ้น การคิดมิติทางเศรษฐกิจนี้ เชื่อมโยงไปที่การคิดเรื่องทุนทางสังคมของแต่ละชมรมที่มีต่างกัน (Social cohesion & social capital) ส่งผลให้เห็นรูปแบบการจัดการรายได้และผลประโยชน์ที่แตกต่างกัน ขึ้นอยู่กับเป้าหมายในการทำการท่องเที่ยวโดยชุมชน และ บริบทความสัมพันธ์หรือทุนทางสังคมที่มีอยู่ก่อนแล้ว ซึ่งนำไปสู่วิธีในการสร้างแรงจูงใจที่ก่อให้เกิดการทำงานร่วมกันที่ต่างกัน (Collective action) การวางระบบและรูปแบบการจัดการผลประโยชน์จึงต้องทำความเข้าใจบริบทของพื้นที่ จะทำให้องค์กร (ชมรม) สามารถหาปัจจัยในการสร้างแรงจูงใจและการจัดการผลประโยชน์ที่จะส่งผลต่อการจัดการกลุ่มที่มีประสิทธิภาพได้ดีขึ้นต่อไป ทั้งการจัดการภายในในกลุ่มและการจัดการกับกลุ่มภาคีจากภายนอก

เอกสารอ้างอิง

- Achrol, R. S., & Kotler, P. (1999). Marketing in the network economy. *Journal of Marketing*, 63(Special Issue 1999), 146-163.
- Bulatovic, J., & Rajovic, G. (2016). Applying sustainable tourism indicators to community-based ecotourism tourist village Eco-katun Stavna. *European Journal of Economic Studies*, 16(2), 309-330.
- Dolezal, C. (2015). The tourism encounter in community-based tourism in northern thailand: empty meeting ground or space for change?. *ASEAS – Austrian Journal of South-East Asian Studies*, 8(2), 165-186.
- Forrest, R., & Kearns, A. (2001). Social cohesion, social capital and the neighbourhood. *SAGE Journal*, 38(12), 2103-2110.
- Nepal, S. K. (2010). Tourism and political change in Nepal. In: Butler, R., & Suntikul, W. (eds.), *Tourism and political change* (pp. 147-159). Oxford, UK: Goodfellow Publishers.

- Ramos, H., Stoddart, M. C. J., & Chafe, D. (2016). Assessing the tangible and intangible benefits of tourism: perceptions of economic, social, and cultural impacts in Labrador's Battle Harbour historic district. *Island Studies Journal*, 11(1), 209-226.
- White, S. (2011). **Sustainable Tourism: A Review of Indicators**. UK: Office of National Statistics.