



สมาพร คล้ายวิเชียร

(อาจารย์ประจำคณะมนุษยศาสตร์และสังคมศาสตร์)

ศบ. ภาพพิมพ์ มหาวิทยาลัยเชียงใหม่

ศม. ศิลปศึกษา จุฬาลงกรณ์มหาวิทยาลัย

โครงการพัฒนาคุณภาพผลิตภัณฑ์ OPC ปี 47

การพัฒนาผลิตภัณฑ์ธงประดับ (ตุ่ง) ของกลุ่มแม่บ้านเกษตรกรทอผ้าชิต ตำบลหนองผือ
อำเภอจตุรพักตรพิมาน จังหวัดร้อยเอ็ด

ได้รับงบประมาณสนับสนุนจาก : คณะอนุกรรมการมาตรฐานและพัฒนาคุณภาพผลิตภัณฑ์ ในคณะกรรมการอำนวยการหนึ่งตำบลหนึ่งผลิตภัณฑ์แห่งชาติพ.ศ. 2548

บทคัดย่อ

ผลิตภัณฑ์ผ้าทอพื้นบ้านถือว่าเป็นปัจจัยพื้นฐาน ในการตอบสนองความต้องการของมนุษย์ ด้านปัจจัยเครื่องนุ่งห่ม เป็นมรดกทางวัฒนธรรมที่มีความหมายต่อชาติพันธุ์และมีคุณค่า ความงามที่ได้รับการสืบทอดจากบรรพบุรุษมาหลายชั่วอายุคน กลุ่มแม่บ้านเกษตรกรทอผ้าชิต ก็เช่นกันโดยเฉพาะเด็กผู้หญิงสมัยก่อนต้องเรียนรู้ทำกิจกรรมต่างๆ ที่เกี่ยวข้องกับการทอผ้า และ ต้องทอผ้าชนิดต่างๆ ขึ้น เพื่อใช้ในชีวิตรประจำวันของตนเอง เช่น ผ้าสไบ ผ้าซิ่น ผ้าขาวม้า ธงประดับ ฯลฯ ผ้าชนิดต่างๆ นั้น มีคุณค่าทางเศรษฐกิจและทางวัฒนธรรมในตัวเอง ดังนั้นในปัจจุบันจึง กลายมาเป็นสินค้าทำรายได้ ประกอบกับรัฐบาลมีโครงการหนึ่งตำบล หนึ่งผลิตภัณฑ์ OTOP Product Champion (OPC) ในปี 2547 ส่งเสริมให้มีการรวมกลุ่มสตรีทอผ้าเพื่อเป็นอาชีพเสริม กลุ่มแม่ บ้านเกษตรกรทอผ้าชิตจึงได้เข้าร่วมโครงการโดยมีความต้องการพัฒนาผลิตภัณฑ์ธงประดับ (ตุ่ง) ซึ่ง ที่ผ่านๆ มา ก็มักจะมีปัญหาด้านคุณภาพผลิตภัณฑ์ขาดมาตรฐาน เช่น ขาดความปราณีตเรียบร้อย การใช้ไหมมาประกอบเพื่อให้เกิดลวดลายตามความเชื่อทำให้เกิดปัญหาในการเก็บริมน้ำและเกิดรูบริเวณ

ผืนผ้า จากปัญหาที่กล่าวมาข้างต้นนั้น จึงจำเป็นต้องมีการพัฒนาคุณภาพผลิตภัณฑ์ธงประดับ (ตุ่ง) ของกลุ่มแม่บ้านเกษตรกรทอผ้าชนิด 113 หมู่ 7 ต.หนองผือ อ.จตุรพักตรพิมาน จ.ร้อยเอ็ด ให้ได้รับการรับรองมาตรฐานที่ราชการกำหนดคือ มาตรฐานผลิตภัณฑ์ชุมชน (มผช.)

การวิจัยเรื่องนี้มีวัตถุประสงค์เพื่อพัฒนาคุณภาพผลิตภัณฑ์ชุมชน ผลิตภัณฑ์ธงประดับ (ตุ่ง) ให้ได้รับการรับรองมาตรฐานผลิตภัณฑ์ ชุมชน (มผช.)

บทนำ

จากภาวะวิกฤติทางเศรษฐกิจของประเทศ และประชาชนทุกระดับประสบปัญหาความยากจน รัฐบาลจึงได้ประกาศสงครามกับความยากจนโดยจัดให้มีโครงการหนึ่งตำบล หนึ่งผลิตภัณฑ์ เพื่อให้แต่ละชุมชนได้มีส่วนร่วมในการสร้างกิจกรรมที่อาศัยศักยภาพของคนท้องถิ่น ในการใช้วัตถุดิบ จากทรัพยากรท้องถิ่นและนำภูมิปัญญาท้องถิ่นมาใช้ในการพัฒนาสินค้าสู่สากล โดยรัฐบาลจะเข้าช่วยเหลือในด้านความรู้สมัยใหม่และการบริหารจัดการเพื่อเชื่อมโยงสินค้าจากชุมชนสู่ตลาด ทั้งในและต่างประเทศ

โครงการหนึ่งตำบล หนึ่งผลิตภัณฑ์ OTOP Product Champion (OPC) ในปี 2547 เป็นหนึ่งในโครงการจัดทำมาตรฐานผลิตภัณฑ์ชุมชน เพื่อรองรับการพัฒนาคุณภาพผลิตภัณฑ์ชุมชนหรือระดับพื้นที่ยังไม่ได้รับการพัฒนาเท่าที่ควร ซึ่งวัตถุประสงค์ของโครงการที่สำคัญคือ ส่งเสริมและพัฒนาคุณภาพของผลิตภัณฑ์ชุมชนให้ได้รับการรับรองและแสดงเครื่องหมายการรับรอง เพื่อส่งเสริมทางการตลาดของผลิตภัณฑ์ให้เป็นที่ยอมรับอย่างแพร่หลาย และสร้างความมั่นใจให้กับผู้บริโภคในการเลือกซื้อผลิตภัณฑ์ชุมชนทั้งในประเทศและต่างประเทศ เน้นให้มีการพัฒนาอย่างยั่งยืน โดยมุ่งให้ความสำคัญของการนำภูมิปัญญาชาวบ้านและทรัพยากรที่มีอยู่ในท้องถิ่นมาพัฒนาและสร้างมูลค่าของผลิตภัณฑ์ให้สูงขึ้น มีคุณภาพ มีจุดเด่น มีเอกลักษณ์ มีการพัฒนาท้องถิ่น สร้างชุมชนให้เข้มแข็งพึ่งตนเองได้ สร้างงาน สร้างรายได้ (สำนักงานมาตรฐานผลิตภัณฑ์อุตสาหกรรม, 2546 : 1)

ผลิตภัณฑ์ผ้าทอพื้นบ้านถือว่าเป็นปัจจัยพื้นฐาน ในการตอบสนองความต้องการของมนุษย์ด้านปัจจัยเครื่องนุ่งห่ม เป็นมรดกทางวัฒนธรรมที่มีความหมายต่อชาติพันธุ์และมีคุณค่าความงามที่ได้รับการสืบทอดจากบรรพบุรุษมาหลายชั่วอายุคนกลุ่มแม่บ้านเกษตรกรทอผ้าชนิด ก็เช่นกันโดยเฉพาะเด็ก ผู้หญิงสมัยก่อนต้องเรียนรู้ทำกิจกรรมต่างๆ ที่เกี่ยวข้องกับการทอผ้า และต้องทอผ้าชนิดต่างๆ ขึ้น เพื่อใช้ในชีวิตประจำวันของตนเอง เช่น ผ้าสบง ผ้าซิ่น ผ้าขาวม้า ธงประดับ ฯลฯ (อุดมกาญจน์ สุขอ้วน, สัมภาษณ์, 24 มิถุนายน 2548) พัฒนา กิติอาษา (2532 : 17) กล่าวว่า ผ้าชนิดต่างๆ นั้น มีคุณค่าทางเศรษฐกิจและทางวัฒนธรรมในตัวเอง ดังนั้นในปัจจุบันจึงกลายมาเป็นสินค้าทำรายได้ ประกอบกับ รัฐบาลมีโครงการหนึ่งตำบล หนึ่งผลิตภัณฑ์ OTOP Product Champion (OPC) ในปี 2547 ส่งเสริมให้มีการรวมกลุ่มสตรีทอผ้า เพื่อเป็นอาชีพเสริม กลุ่มแม่บ้านเกษตรกรทอผ้าชนิดจึงได้เข้าร่วมโครงการโดยมีความต้องการพัฒนาผลิตภัณฑ์ ธงประดับ ดังนั้นการพัฒนาคุณภาพผลิตภัณฑ์





3) การเตรียมเส้นพุ่ง เริ่มจากการกรอเส้นด้ายที่ฟอกและย้อมสีเรียบร้อยเข้าระวิงเข้าอ๊กกรอจากอ๊กเข้าหลอดด้ายพุ่ง โดยหลอดไม้ไผ่มีรูทะลุกลางตลอด นำเอาหลอดไม้ที่เตรียมมาสวมเข้าไปกับเหล็กไนของหลา เอาเงื่อนด้ายในกงทำให้เปียกนิดหน่อย แล้วมาวางบนผิวหลอดด้าย จากนั้นหมุนแขนหลาเบาๆ ด้าย ก็จะมีวนติดอยู่บนหลอด หมุนไปจนกว่าพอประมาณคือ ไม่เต็มจนเกินไป เพราะจะทำให้ลำบากในการเข้ากระสวย

4. วิเคราะห์ปัญหา และวางแผนการดำเนินการปรับปรุงคุณภาพผลิตภัณฑ์

4.1 สำหรับการวิเคราะห์ปัญหาและความต้องการของกลุ่มแม่บ้านเกษตรกรทอผ้าชนิด 113 หมู่ 7 ต.หนองผือ อ.จตุรพักตรพิมาน จ.ร้อยเอ็ด สามารถวิเคราะห์ห้ออกได้ดังนี้

1) ด้านงบประมาณ ทางกลุ่มต้องการการสนับสนุนด้านงบประมาณเพื่อใช้เป็นทุนในการดำเนินกิจกรรม และต้องการงบประมาณในการสร้างโรงเรือนเนื่องจากปัจจุบันทางกลุ่มยังไม่มีโรงเรือนที่มั่นคงที่ใช้ในการทอผ้าและเก็บอุปกรณ์

2) ด้านพัฒนาผลิตภัณฑ์

2.1) กระบวนการทอ ต้องการองค์ความรู้ในด้านเทคนิคกระบวนการทอ เพราะสาเหตุเนื่องมาจากเพิ่งเริ่มก่อตั้งกลุ่มเพียง 1 ปี คือเริ่มก่อตั้งเมื่อปี พ.ศ. 2547 ซึ่งจากการนำธงประดับของกลุ่มแม่บ้านเกษตรกรทอผ้าชนิดมาประเมินตามเกณฑ์มาตรฐานผลิตภัณฑ์ชุมชนประเภทธงประดับ พบว่า ยังขาดความปราณีต เรียบร้อย การใช้ไม้มาประกอบเพื่อให้เกิดลวดลายตามความเชื่อทำให้เกิดปัญหาในการเก็บริมผ้า และเกิดรูบริเวณผืนผ้า

2.2) การออกแบบลวดลาย ทางกลุ่มประสบปัญหาเรื่องการออกแบบลวดลายจึงมีความต้องการความรู้ทางด้านการออกแบบลวดลาย เพื่อใช้ในการออกแบบให้เป็นลายสากลและเป็นที่ยอมรับของบุคคลทั่วไป

4.2 ในการวางแผนปรับปรุงคุณภาพผลิตภัณฑ์ธงประดับของกลุ่มแม่บ้านเกษตรกรทอผ้าชนิด 113 หมู่ 7 ต.หนองผือ อ.จตุรพักตรพิมาน จ.ร้อยเอ็ด ผู้ดำเนินการได้นำสภาพปัญหาและความต้องการของกลุ่มมาวางแผนพัฒนาผลิตภัณฑ์ดังนี้คือ

1) ผู้ดำเนินการร่วมกับกลุ่มแม่บ้านเกษตรกรทอผ้าชนิด ค้นหาปัญหาและสาเหตุของปัญหาในการทำธงประดับ ตลอดจนกำหนดความต้องการของกลุ่ม และร่วมกันในการจัดลำดับความสำคัญค้นหาและพิจารณาแนวทางวิธีการในการแก้ปัญหาตามความต้องการและทักษะความสามารถของกลุ่ม

2) ผู้ดำเนินการร่วมกับกลุ่มแม่บ้านเกษตรกรทอผ้าชนิด วางแผนพัฒนา โดยกำหนดวิธีการและแนวทางการดำเนินงานทำผลิตภัณฑ์ธงประดับ

3) กลุ่มแม่บ้านเกษตรกรทอผ้าชนิด ดำเนินการเพื่อแก้ปัญหาผลิตภัณฑ์ ธงประดับ (ตุง)

4) ผู้ดำเนินการร่วมกับกลุ่มแม่บ้านเกษตรกรทอผ้าชนิด ประเมินผลผลิตภัณฑ์

งระดับ ตามเกณฑ์มาตรฐานผลิตภัณฑ์ชุมชน (มผช.)

5) นำส่งตัวอย่างผลิตภัณฑ์ระดับ

5. ดำเนินการปรับปรุงกระบวนการผลิต การถ่ายทอดความรู้ เทคโนโลยีและการอบรม โดยการนำตัวแทนกลุ่มแม่บ้านเกษตรกรทอผ้าชิตเข้าร่วมโครงการอบรมการพัฒนาคุณภาพและวิเคราะห์ความบกพร่องของผลิตภัณฑ์สิ่งทอและหีบห่อบรรจุภัณฑ์ (ในโครงการหนึ่งตำบล หนึ่งผลิตภัณฑ์ กลุ่มผลิตภัณฑ์ผ้าทอ OPC ปี 2547) ในวันที่ 27 สิงหาคม พ.ศ. 2547 มหาวิทยาลัยราชภัฏนครราชสีมา โดยมีรศ.ทรงพันธ์ วรรณมาศ อ.อ้อยทิพย์ เกตุเอม และอ.พัชรี รัตนพันธุ์ เป็นวิทยากร ซึ่งรายละเอียดดังนี้

1. ตัวแทนกลุ่มร่วมแลกเปลี่ยนเรียนรู้ประสบการณ์กับวิทยากร

2. รศ.ทรงพันธ์ วรรณมาศ บรรยายเกี่ยวกับมาตรฐานผลิตภัณฑ์ชุมชนว่า มาตรฐานผลิตภัณฑ์ชุมชนคืออะไร มีประโยชน์อย่างไร มีกระบวนการอย่างไรที่จะได้มาตรฐานผลิตภัณฑ์ชุมชน ตลอดจนกระบวนการพัฒนาคุณภาพผลิตภัณฑ์

3. รศ.ทรงพันธ์ วรรณมาศ และอ.อ้อยทิพย์ เกตุเอม วิเคราะห์ความบกพร่องของผลิตภัณฑ์สิ่งทอของกลุ่มทอผ้าภาคตะวันออกเฉียงเหนือ

4. อ.พัชรี รัตนพันธุ์ บรรยายเกี่ยวกับหีบห่อบรรจุภัณฑ์สิ่งทอ ในโครงการหนึ่งตำบล หนึ่งผลิตภัณฑ์

6. พัฒนาให้เกิดระบบควบคุมคุณภาพที่มีประสิทธิภาพ ระบบควบคุมคุณภาพเป็นระบบที่มีความสำคัญอย่างยิ่งสำหรับการผลิตผ้าเพื่อให้มีคุณภาพเป็นไปตามที่กำหนดหลักสำคัญของการควบคุมคุณภาพ (Quality control - QC) คือการควบคุมกระบวนการผลิต การควบคุมวัตถุดิบ และผลิตภัณฑ์เพื่อให้มั่นใจว่าผลิตภัณฑ์ เป็นไปตามมาตรฐานผลิตภัณฑ์ชุมชนระดับ (ตุง) ที่กำหนดโดยสำนักงานมาตรฐานผลิตภัณฑ์อุตสาหกรรม (สมอ.) ดังนี้คือ

6.1 กระบวนการผลิต ซึ่งมีกระบวนการดังนี้

1) การออกแบบลวดลาย

2) การเตรียมเส้นยืน

3) การเตรียมเส้นพุ่ง

6.2 วัตถุดิบ ที่ใช้ในการผลิตระดับมี 2 ชนิดสำคัญๆ ดังนี้คือ

1) การเลือกใช้เส้นด้าย

1.1) ความสม่ำเสมอของเส้นด้าย เช่น ขนาดของเส้นด้ายที่ผลิตในแต่ละรุ่นควรมีขนาดแน่นอน เกลียวของเส้นด้ายควรมีจำนวนเกลียวต่อนิ้วสม่ำเสมอ และความสม่ำเสมอของเส้นด้าย

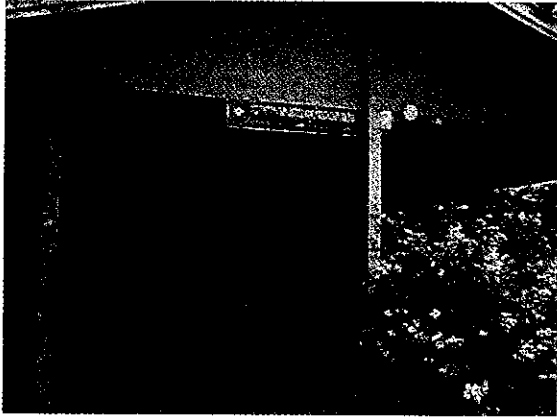
1.2) สิ่งแปลกปลอมติดเข้าไปในผลิตภัณฑ์ระหว่างกระบวนการผลิต

1.3) ความแตกต่างของอัตราส่วนผสมของ





กิจกรรมกลุ่มแม่บ้านเกษตรกรทอผ้าซิต
ตหนองผือ อ จตุรพักตรพิมาน จร้อยเอ็ด



สถานที่ตั้งกลุ่ม



ภาพหมู่สมาชิกกลุ่มฯ



ประธานกลุ่มนำชมกระบวนการผลิต



การคันหูก



การสืบหูก

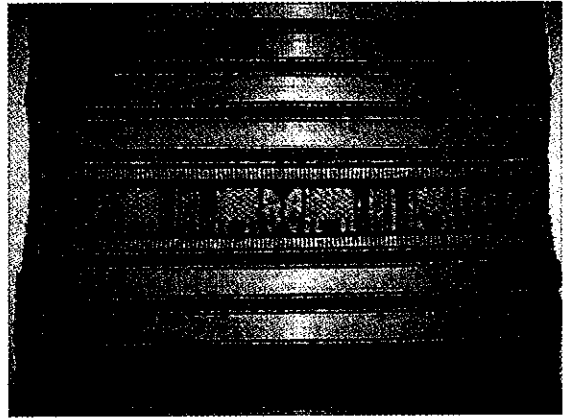
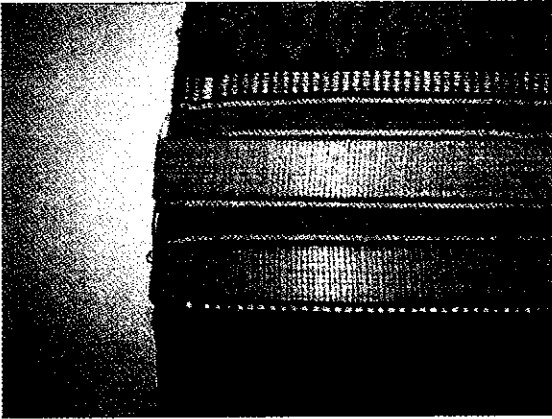


ร่วมกันวิเคราะห์เพื่อแก้ปัญหา

เปรียบเทียบผลิตภัณฑ์ตุ่ง (ธงประดับ) ก่อนและหลังการพัฒนา

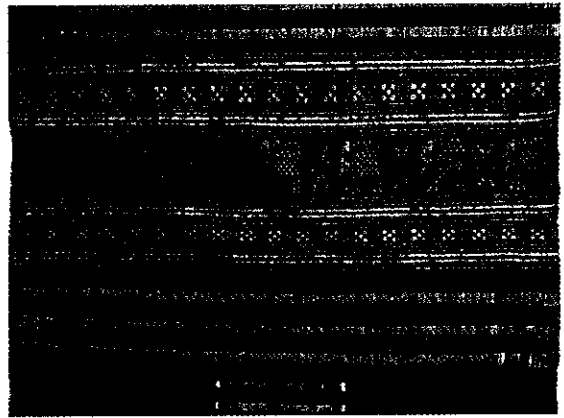
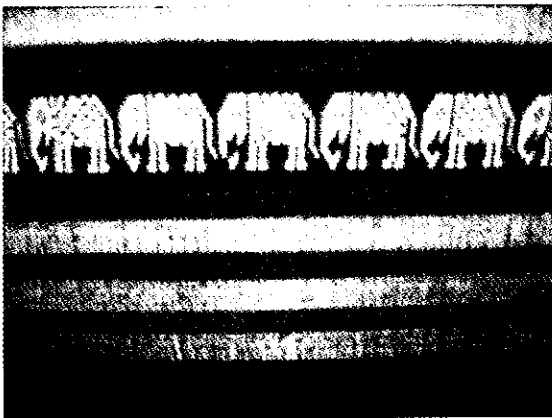
ผลิตภัณฑ์ก่อนการพัฒนา

ผลิตภัณฑ์หลังการพัฒนา



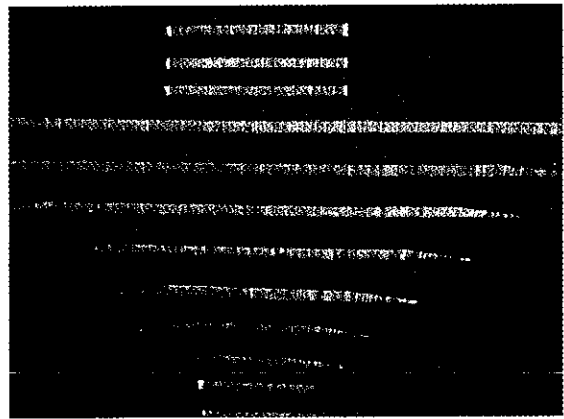
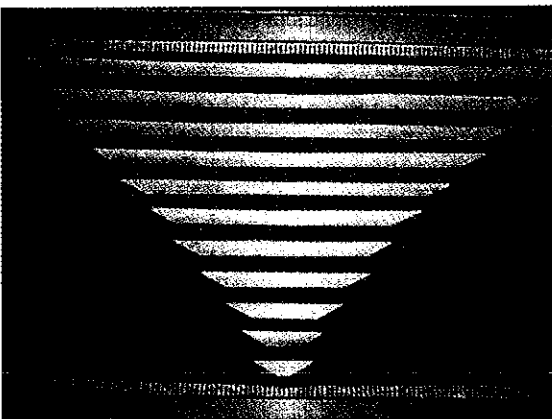
ริมตุ่ง (ธงประดับ)

ริมตุ่ง (ธงประดับ)



ลวดลาย

ลวดลาย



การประกอบด้วยวัสดุ

การประกอบด้วยวัสดุ





