

การฟื้นฟูจิตใจผู้ประสบภัยน้ำท่วม: การศึกษามิติทางจิตวิญญาณตามหลักพุทธธรรม
ในอำเภอภูซาง จังหวัดพะเยา

PSYCHOLOGICAL REHABILITATION OF FLOOD VICTIMS: A STUDY OF SPIRITUAL
DIMENSIONS BASED ON BUDDHIST PRINCIPLES IN PHU SANG DISTRICT,
PHAYAO PROVINCE

¹พระศราวดี สิทธิวุฒ (แก้วนันทะ) PhaSarawut Sirivuddho (Kaewnantha)
²พงษ์ประภากรณ์ สุระรินทร์ Phongprabhakorn Surarin ³ชูชาติ สุทธิ Chuchat Suttha
^{1, 2, 3}มหาวิทยาลัยมหาจุฬาลงกรณราชวิทยาลัย วิทยาเขตพะเยา
Mahachulalongkornrajavidyalaya University Phayao Campus, Thailand
Corresponding Author E-mail: 6410205002@mcu.ac.th

Article Received: September 17, 2025. Revised: March 25, 2026. Accepted: March 27, 2026.

บทคัดย่อ

บทความวิชาการนี้มีวัตถุประสงค์เพื่อศึกษากระบวนการฟื้นฟูจิตใจผู้ประสบภัยน้ำท่วมในพื้นที่อำเภอภูซาง จังหวัดพะเยา โดยมุ่งเน้นการศึกษามิติทางจิตวิญญาณและการประยุกต์ใช้หลักพุทธธรรม ได้แก่ อริยสัจ 4 พรหมวิหาร 4 สติปัฏฐาน 4 และคุณธรรมด้านขันติ วิริยะ อุเบกขา เพื่อใช้เป็นแนวทางในการเยียวยาและสร้างความเข้มแข็งทางจิตใจให้แก่ผู้ประสบภัย

ผลการศึกษาพบว่า ผลกระทบจากภัยพิบัติน้ำท่วมไม่เพียงสร้างความเสียหายทางร่างกายและสังคม แต่ยังก่อให้เกิดสภาวะความเครียด ความวิตกกังวล และความทุกข์ทางอารมณ์จากการสูญเสีย อย่างไรก็ตาม การนำหลักพุทธธรรมมาประยุกต์ใช้มีส่วนสำคัญที่ช่วยให้ผู้ประสบภัยเกิดความเข้าใจและการยอมรับความเป็นจริง (สัจธรรม) ซึ่งช่วยลดทอนความทุกข์ทางใจได้ โดยเฉพาะอย่างยิ่งการฝึกสติ การเจริญเมตตา กรุณา มุทิตา อุเบกขา และการปฏิบัติสมาธิ ที่ก่อให้เกิดความสงบและความเข้มแข็งจากภายใน นอกจากนี้ การศึกษายังพบว่า กระบวนการฟื้นฟูจิตใจดำเนินไปในระดับปัจเจกบุคคล ระดับชุมชน และระดับองค์กรหรือวัด โดยชุมชนที่มีความร่วมมือกันอย่างเข้มแข็งและได้รับการสนับสนุนทางจิตใจจากวัดหรือคณะสงฆ์ มีแนวโน้มที่จะฟื้นตัวได้รวดเร็วกว่า ดังนั้น หลักธรรมทางพระพุทธศาสนาจึงถือเป็นเครื่องมือสำคัญที่สามารถบูรณาการเข้ากับระบบการจัดการภัยพิบัติ เพื่อสร้างความสัมพันธ์ที่แน่นแฟ้นในชุมชนและสนับสนุนการเยียวยาทางจิตวิญญาณได้อย่างยั่งยืน

คำสำคัญ: การฟื้นฟูจิตใจ, ผู้ประสบภัยน้ำท่วม, มิติทางจิตวิญญาณ, หลักพุทธธรรม

Abstract

This academic article aims to examine the process of psychosocial recovery among flood survivors in Phu Sang District, Phayao Province, with particular attention to the spiritual dimension and to the application of Buddhist doctrine as a restorative framework. The study focuses on the Four Noble Truths (Aryasaccāni), the Four Divine Abodes (Brahmavihāra 4),

the Four Foundations of Mindfulness (Satipaṭṭhāna 4), and the Virtues of Patience (Khanti), Diligence (Viriya), and Equanimity (Upekkhā), which are presented as guiding principles for alleviating suffering and cultivating inner strength among disaster survivors.

The research findings revealed that the impact of flooding extends beyond physical and social disruption, causing psychological distress, including stress, anxiety, and emotional suffering from loss. However, the application of Buddhist principles played a crucial role in enabling survivors to understand and accept reality (Saccadhamma), which significantly mitigated mental suffering. Specifically, mindfulness training (Sati), the cultivation of the Brahmavihāra IV (loving-kindness (Mettā), compassion (Karunā), sympathetic joy (Muditā), and equanimity (Upekkhā)—and meditative practice (Bhāvanā) contributed to calmness and resilience grounded in inner resources. Furthermore, the study found that the recovery process operated across three levels: individual, community, and institutional. Communities with strong cooperation and continuous spiritual support from the Saṅgha tended to recover more rapidly. Consequently, Buddhist doctrinal principles serve as a vital resource that can be integrated into disaster management systems to strengthen communal bonds and sustain long-term spiritual and psychosocial restoration.

Keywords: Psychosocial Recovery, Flood Survivors, Spiritual Dimension, Buddhist Principles

บทนำ

ในช่วงหลายทศวรรษที่ผ่านมา ประเทศไทยต้องเผชิญกับปัญหาอุทกภัยซ้ำซาก โดยเฉพาะในฤดูฝน ซึ่งมักเกิดฝนตกหนักติดต่อกันหลายวัน หรือได้รับอิทธิพลจากพายุโซนร้อนและพายุไต้ฝุ่นที่เคลื่อนตัวเข้าสู่ประเทศ เหตุการณ์ดังกล่าวก่อให้เกิดความเสียหายต่อชีวิตและทรัพย์สินของประชาชนเป็นวงกว้าง ทั้งด้านที่อยู่อาศัย พื้นที่เกษตรกรรม ระบบคมนาคม และเศรษฐกิจท้องถิ่น อย่างไรก็ตาม ผลกระทบที่สำคัญไม่น้อยไปกว่าความเสียหายทางกายภาพ คือผลกระทบด้านจิตใจของผู้ประสบภัย ซึ่งมักเผชิญกับความเครียด ความหวาดวิตก และความรู้สึกไม่มั่นคงในชีวิต การฟื้นฟูจึงจำเป็นต้องให้ความสำคัญกับการเยียวยาทางจิตใจควบคู่ไปกับการฟื้นฟูโครงสร้างพื้นฐาน โดยอาศัยพลังสนับสนุนจากครอบครัว ชุมชน และเครือข่ายทางสังคม (นงลักษณ์ วิรัชชัย, 2542)

แนวคิดเรื่องทุนทางสังคมในบริบทสังคมไทยชี้ให้เห็นว่า ความสัมพันธ์อันแน่นแฟ้น ความเอื้ออาทร และความร่วมมือกันของคนในชุมชน เป็นปัจจัยสำคัญที่ช่วยให้สังคมสามารถรับมือและฟื้นตัวจากวิกฤตได้อย่างมีประสิทธิภาพ ชุมชนที่มีความเข้มแข็งทางสังคมจะสามารถระดมทรัพยากร ช่วยเหลือเกื้อกูล และสร้างขวัญกำลังใจแก่กันได้ดีกว่า อันเป็นพื้นฐานของการฟื้นฟูอย่างยั่งยืน (ประเวศ วะสี, 2541) ดังนั้น การบูรณาการองค์ความรู้ด้านสังคมศาสตร์เข้ากับบริบทวัฒนธรรมไทย จึงเป็นแนวทางสำคัญในการเสริมสร้างกระบวนการเยียวยาที่ครอบคลุมทั้งมิติทางกาย ใจ และสังคมของผู้ประสบภัยอย่างแท้จริง

ในบริบทสังคมไทย ศาสนามีบทบาทเป็นรากฐานทางวัฒนธรรมและเป็นแหล่งพลังทางจิตวิญญาณที่คอยหล่อเลี้ยงกำลังใจของผู้คนมาอย่างยาวนาน พระพุทธศาสนาในฐานะศาสนาประจำชาติ ไม่เพียงทำ

หน้าที่เป็นระบบความเชื่อ แต่ยังเป็นคลังแห่งภูมิปัญญาที่สามารถนำมาประยุกต์ใช้เพื่อเยียวยาและฟื้นฟูจิตใจ ในยามวิกฤตได้อย่างลึกซึ้ง หลักธรรมสำคัญ เช่น อริยสัจ 4 ที่ช่วยให้ผู้ประสบภัยเข้าใจและยอมรับความจริง ของทุกข์อย่างมีปัญญายอมรับทุกข์โดยไม่จมอยู่กับมัน และมองเห็นหนทางในการข้ามพ้นไปสู่ความสงบได้ (พระธรรมปิฎก (ป. อ. ปยุตฺโต), 2541) พรหมวิหาร 4 ที่ส่งเสริมการเกื้อกูล ความเมตตา และความอบอุ่นทาง ใจ มหาสติปัฏฐาน 4 ที่ยังเป็นแนวทางสำคัญในการพัฒนาสติรู้เท่าทันกาย เวทนา จิต และธรรม ซึ่งช่วยให้ ผู้ประสบภัยมีหลักยึดในการตั้งมั่นอยู่กับปัจจุบัน ไม่ฟุ้งซ่านกับสิ่งที่สูญเสีย หรือกังวลกับสิ่งที่ยังมาไม่ถึง หลักแห่งสติยังเป็นการฝึกความตื่นรู้ที่ช่วยให้จิตใจพ้นจากความตระหนก และกลับคืนสู่ความสงบได้ (พระธรรม ปิฎก (ป. อ. ปยุตฺโต), 2541) ตลอดจนหลักขันติ วิริยะ และอุเบกขา ซึ่งเป็นคุณธรรมที่ช่วยเสริมพลังใจและ สร้างความมั่นคงทางอารมณ์ในระยะยาว การใช้หลักธรรมเหล่านี้ยังสามารถสร้างพลังบวกในชุมชน เกิดการ รวมกลุ่มช่วยเหลือกัน ฟื้นฟูความสัมพันธ์ทางสังคม และปลูกฝังความเชื่อมั่นว่าผู้ประสบภัยไม่ได้ต่อสู้อย่าง เดี่ยวดาย

บทบาทของพระสงฆ์และวัดในฐานะศูนย์กลางทางจิตวิญญาณมีความสำคัญต่อกระบวนการฟื้นฟู จิตใจในสถานการณ์ภัยพิบัติอย่างยิ่ง เพราะพระสงฆ์มักทำหน้าที่ส่งเสริมสุขภาพทางจิตใจและจิตวิญญาณของ ชุมชน ผ่านกิจกรรมต่าง ๆ ที่ช่วยให้ผู้ประสบทุกข์รู้สึกได้รับการดูแลทั้งทางใจและสังคม ซึ่งสอดคล้องกับ การศึกษาที่พบว่าพระสงฆ์มีบทบาทในการส่งเสริมสุขภาพทั้งด้านร่างกาย จิตใจ และจิตวิญญาณของประชาชน (บุญเลิศ ยองเท็ชร, 2561) และบทบาทด้านสังคมสงเคราะห์และการพัฒนาชุมชนของพระสงฆ์ที่ช่วยเสริม ความเข้มแข็งของชุมชนท้องถิ่น (อิทธิภทฺโท, 2565)

อย่างไรก็ตาม การนำหลักธรรมเหล่านี้มาใช้ในการฟื้นฟูจิตใจผู้ประสบภัยยังมีการศึกษาและพัฒนา เชิงปฏิบัติอย่างจำกัด โดยเฉพาะในมิติที่บูรณาการเข้ากับบริบทท้องถิ่นและวัฒนธรรมชุมชน ตัวอย่างเช่น อำเภอภูซาง จังหวัดพะเยา ซึ่งเป็นพื้นที่ที่มีความเปราะบางต่อภัยน้ำท่วม แต่ก็มีทุนทางศาสนาและวัฒนธรรม ที่เข้มแข็ง ทั้งในรูปแบบของวัด พระสงฆ์ ผู้นำชุมชน และพิธีกรรมที่หล่อเลี้ยงความผูกพันของผู้คน การศึกษา ในครั้งนี้จึงมีความสำคัญอย่างยิ่ง เพื่อทำความเข้าใจบทบาทของหลักธรรมและกลไกทางศาสนาในการเยียวยา จิตใจ พร้อมทั้งสะท้อนให้เห็นว่าศาสนาสามารถเป็นพลังสำคัญในการสร้างความเข้มแข็งจากภายใน สร้างความหวัง และปลูกพลังใจให้ผู้ประสบภัยกลับมาใช้ชีวิตที่มั่นคงได้อีกครั้ง

บทความนี้จะนำเสนอแนวทางการเยียวยาจิตใจของผู้ประสบภัยจากวิกฤตน้ำท่วม โดยใช้กรอบ แนวคิดทางพระพุทธศาสนาเป็นหลัก โดยเฉพาะ อริยสัจ 4, พรหมวิหาร 4, สติปัฏฐาน 4 และหลักธรรมอื่นที่ เกี่ยวข้อง เช่น ขันติ, วิริยะ, และ อุเบกขา เพื่อนำมาอธิบายกระบวนการฟื้นฟูภาวะจิตใจในช่วงหลังภัยพิบัติ ขอบเขตของเนื้อหาครอบคลุมทั้ง 3 ระดับ ได้แก่ 1) ระดับปัจเจกบุคคล การปรับตัวและเยียวยาตนเองผ่านการ นำหลักธรรมไปใช้ในชีวิตประจำวัน 2) ระดับชุมชน การเกื้อกูล การสนับสนุน และการสร้างพลังร่วมเพื่อฟื้นฟู ใจผู้ประสบภัย 3) ระดับสถาบันทางศาสนา บทบาทของวัด พระสงฆ์ และกลุ่มจิตอาสาในฐานะศูนย์กลางทาง จิตวิญญาณและศูนย์ช่วยเหลือผู้ประสบภัย โดยมีเนื้อหารายละเอียดดังต่อไปนี้

ภัยพิบัติน้ำท่วมและผลกระทบทางจิตใจ

ภัยพิบัติน้ำท่วมไม่เพียงสร้างความสูญเสียด้านวัตถุและโครงสร้างพื้นฐานเท่านั้น แต่ยังส่งผล กระทบเชิงลึกต่อสุขภาพจิตของผู้ประสบภัย โดยเฉพาะความรู้สึกสูญเสีย ความหวาดกลัว และภาวะเครียด หลังเหตุการณ์รุนแรง (Post-Traumatic Stress Disorder: PTSD) แนวคิดทางจิตวิทยาไทยชี้ว่า ความทุกข์

จากภัยพิบัติสามารถบรรเทาได้ผ่านพลังเครือข่ายและระบบชุมชนที่ทำหน้าที่เป็นกลไกฟื้นฟูทางใจ โดยอาศัย ความผูกพัน ความเอื้ออาทร และการช่วยเหลือซึ่งกันและกันเป็นฐาน (สมพร อิศวิลานนท์, 2555) การรวมกลุ่มทำกิจกรรม เช่น การสวดมนต์ การทำบุญ และการร่วมแรงฟื้นฟูบ้านเรือน ไม่เพียงช่วยฟื้นฟูสภาพ ภายนอก แต่ยังเป็นกระบวนการบำบัดจิตใจตามบริบทวัฒนธรรมไทย

ในมิติของพุทธจิตวิทยา ความทุกข์จากภัยพิบัติถือเป็นทุกข์ทางโลกหรือโลกธรรมที่หลีกเลี่ยงไม่ได้ การทำความเข้าใจความจริงของชีวิตตามหลักอริยสัจ 4 ช่วยให้ผู้ประสบภัยตระหนักว่าความสูญเสียเป็น ธรรมชาติของสังขาร การเจริญสติและการฝึกจิตให้อยู่กับปัจจุบันขณะสามารถลดความฟุ้งซ่าน ความวิตกกังวล และเสริมสร้างปัญญาในการมองเห็นสภาวะตามความเป็นจริง (พระพรหมคุณาภรณ์ (ป. อ. ปยุตฺโต), 2550) ทั้งนี้ การประยุกต์หลักเมตตา กรุณา และอุเบกขา ควบคู่กับแนวคิดการพัฒนาสังคมที่เน้นความเอื้ออาทรและ ความเข้มแข็งของชุมชน ยังช่วยฟื้นฟูสภาพจิตใจของผู้ประสบภัยให้เกิดพลังใจและความมั่นคงทางอารมณ์ อย่างยั่งยืน (ประเวศ วะสี, 2541)

สรุปว่า ภัยพิบัติน้ำท่วมมิได้ก่อให้เกิดเพียงความเสียหายทางกายภาพและเศรษฐกิจเท่านั้น หากยัง ส่งผลกระทบต่อสภาพจิตใจของผู้ประสบภัย ทั้งในรูปแบบของความโศกเศร้า ความหวาดกลัว และ ภาวะเครียดหลังเหตุการณ์รุนแรง การฟื้นฟูจึงควรดำเนินไปอย่างรอบด้าน โดยอาศัยทั้งพลังเครือข่ายและ ระบบชุมชนตามบริบทสังคมไทย ควบคู่กับการประยุกต์ใช้หลักพุทธจิตวิทยา เช่น การเข้าใจความจริงตามหลัก อริยสัจ 4 การเจริญสติ เมตตาภาวนา และอุเบกขา อันจะช่วยให้ผู้ประสบภัยยอมรับความจริง คลี่คลายความ ทุกข์ และเสริมสร้างความเข้มแข็งทางใจได้อย่างมั่นคงและยั่งยืน ทั้งในระดับปัจเจกและระดับชุมชน

มิติทางจิตวิญญาณในกระบวนการเยียวยา

การเยียวยาผู้ประสบภัยน้ำท่วมในสังคมไทยไม่สามารถมองเพียงในเชิงกายภาพหรือจิตวิทยา สมัยใหม่เท่านั้น แต่มิติทางจิตวิญญาณมีบทบาทสำคัญในฐานะพลังภายในที่ช่วยให้บุคคลฟื้นฟูสมดุลทางใจ แนวคิดของ จิตวิทยาพุทธแบบชุมชน ชี้ว่าการปฏิบัติธรรม การสวดมนต์ และการทำบุญร่วมกัน ทำหน้าที่เป็น กระบวนการทางจิตวิญญาณที่ช่วยปลดปล่อยความเศร้าและสร้างความหมายใหม่ให้กับเหตุการณ์ที่เผชิญ (สมบูรณ์ สุขสำราญ, 2558) ความเชื่อเรื่องกรรมและการยอมรับความไม่เที่ยง (อนิจจัง) ทำให้ผู้ประสบภัย สามารถปรับกรอบความคิดจากการยึดติดกับความสูญเสีย มาสู่การมองเห็นโอกาสในการสร้างชีวิตใหม่

ในมุมมองพุทธจิตวิทยา การเยียวยาทางจิตวิญญาณไม่ใช่เพียงการปลอบประโลม แต่เป็นการ พัฒนาปัญญาภายในผ่านการฝึกสติและสมาธิ เพื่อให้เกิดปัญญารู้เท่าทันทุกข์และวางใจเป็นกลาง (อุเบกขา) ดังที่ (พระพรหมคุณาภรณ์ (ประยุทธ์ ปยุตฺโต), 2550) ชี้ว่า กระบวนการนี้เป็นการเปลี่ยนวิกฤติให้เป็นโอกาส ในการพัฒนาจิตใจซึ่งเมื่อผสมผสานเข้ากับการสนับสนุนจากเครือข่ายชุมชน จะทำให้ผู้ประสบภัยไม่เพียงแต่ “ผ่านพ้น” เหตุการณ์ไปได้เท่านั้น แต่ยังสามารถ “เติบโต” ทางจิตวิญญาณและเสริมสร้างพลังใจจาก ประสบการณ์ดังกล่าวได้ด้วย (สุภาวดี เกษมสุข, 2561)

สรุปว่า การเยียวยาผู้ประสบภัยน้ำท่วมในบริบทสังคมไทยจำเป็นต้องบูรณาการทั้งมิติทางกาย ใจ และจิตวิญญาณควบคู่กันไป โดยเฉพาะการอาศัยแนวคิดจิตวิทยาพุทธแบบชุมชนซึ่งเน้นพลังของการ ปฏิบัติธรรม การสวดมนต์ และการทำบุญร่วมกันเป็นกลไกฟื้นฟูภายใน ความเข้าใจเรื่องกรรมและหลักอนิจจัง ช่วยให้ผู้ประสบภัยปรับมุมมองต่อความสูญเสีย เห็นความไม่เที่ยงเป็นธรรมดาของชีวิต และเปิดพื้นที่ให้เกิด การเริ่มต้นใหม่ การฝึกสติ สมาธิ และการวางใจอย่างอุเบกขา ทำให้เกิดปัญญารู้เท่าทันทุกข์ ไม่จมอยู่กับความ

โรคเรื้อรัง เมื่อผสมกับการสนับสนุนจากครอบครัวและชุมชนแล้ว ดังนั้น กระบวนการเยียวยาจะไม่เพียงช่วยให้ผู้ประสบภัยก้าวผ่านวิกฤติ แต่ยังสามารถเติบโตทางจิตวิญญาณและความเข้มแข็งทางใจอย่างยั่งยืนในระยะยาว

บริบทพื้นที่ศึกษา อำเภอกุฉินารายณ์ จังหวัดพะเยา

บริบทพื้นที่ศึกษา อำเภอกุฉินารายณ์ จังหวัดพะเยา มีรายละเอียดดังนี้

1. ภูมิศาสตร์และสภาพภูมิอากาศ อำเภอกุฉินารายณ์ ตั้งอยู่ทางตอนเหนือของจังหวัดพะเยา มีพื้นที่ส่วนใหญ่เป็นภูเขาสลับกับที่ราบลุ่มแม่น้ำยม ซึ่งทำให้พื้นที่ที่มีความเปราะบางต่อปัญหาน้ำป่าไหลหลากและน้ำท่วมในช่วงฤดูฝน ภูมิอากาศเป็นแบบมรสุม มีฝนตกชุกระหว่างเดือนมิถุนายน-ตุลาคม โดยมีปริมาณฝนเฉลี่ยต่อปีสูงกว่า 1,500 มิลลิเมตร ซึ่งเพิ่มความเสี่ยงต่ออุทกภัยทั้งในระดับชุมชนและพื้นที่เกษตรกรรม (สำนักงานป้องกันและบรรเทาสาธารณภัยจังหวัดพะเยา, 2566)

2. ประวัติศาสตร์เหตุการณ์น้ำท่วมในพื้นที่ ข้อมูลจากสำนักงานป้องกันและบรรเทาสาธารณภัยจังหวัดพะเยาแสดงให้เห็นว่า อำเภอกุฉินารายณ์ประสบปัญหาน้ำท่วมซ้ำซากหลายครั้งในรอบสองทศวรรษที่ผ่านมา เหตุการณ์สำคัญ เช่น น้ำท่วมใหญ่ปี 2554, 2562, 2567 และ 2568 ส่งผลกระทบต่อบ้านเรือน การเกษตร และการคมนาคม ชาวบ้านจำนวนมากต้องอพยพชั่วคราวและสูญเสียทรัพย์สิน แม้พื้นที่ส่วนใหญ่สามารถฟื้นฟูทางกายภาพได้ในเวลาไม่นาน แต่ผลกระทบทางจิตใจและความรู้สึกสูญเสียยังคงอยู่ยาวนาน (สำนักงานป้องกันและบรรเทาสาธารณภัยจังหวัดพะเยา, 2566)

3. ลักษณะชุมชนและทุนทางวัฒนธรรม-ศาสนา ชุมชนในอำเภอกุฉินารายณ์มีลักษณะเป็นชุมชนชนบทที่ดำรงวิถีเกษตรกรรมควบคู่กับความสัมพันธ์แบบเครือญาติและเครือข่ายทางสังคมที่แน่นแฟ้น ภูมิปัญญาท้องถิ่นและพระพุทธศาสนามีบทบาทสำคัญในการหล่อหลอมค่านิยม ความเอื้ออาทร และการพึ่งพาอาศัยกัน วัดและพระสงฆ์จึงมีได้ทำหน้าที่เพียงศูนย์กลางประกอบศาสนกิจเท่านั้น หากยังเป็นพื้นที่กลางของชุมชนสำหรับการประชุม การช่วยเหลือเกื้อกูล และการฟื้นฟูจิตใจในยามวิกฤติ การทำบุญ การประกอบพิธีกรรม และกิจกรรมทางศาสนาร่วมกัน ช่วยเสริมสร้างความสามัคคีและทุนทางสังคม-วัฒนธรรมที่เข้มแข็ง อันเป็นฐานสำคัญต่อกระบวนการฟื้นฟูและเสริมพลังใจของผู้ประสบภัยอย่างยั่งยืน (พระพรหมคุณาภรณ์ (ป. อ. ปยุตฺโต), 2550)

สรุปว่า อำเภอกุฉินารายณ์ จังหวัดพะเยา เป็นพื้นที่ที่มีความเปราะบางต่ออุทกภัยจากลักษณะภูมิประเทศแบบภูเขาสลับกับที่ราบลุ่มและปริมาณฝนที่สูงในช่วงฤดูมรสุม ส่งผลให้เกิดน้ำท่วมซ้ำซากหลายครั้งในช่วงสองทศวรรษที่ผ่านมา แม้ความเสียหายทางกายภาพจะสามารถฟื้นฟูได้ตามระยะเวลา แต่ผลกระทบทางจิตใจของประชาชนยังคงดำรงอยู่และต้องการกระบวนการเยียวยาอย่างต่อเนื่อง

อย่างไรก็ตาม พื้นที่ดังกล่าวมีทุนทางสังคม วัฒนธรรม และศาสนาที่เข้มแข็ง โดยเฉพาะบทบาทของวัดและพระสงฆ์ในฐานะศูนย์กลางของชุมชน ซึ่งไม่เพียงเป็นที่พึ่งทางจิตใจในยามวิกฤติ แต่ยังเป็นกลไกสำคัญในการสร้างความร่วมมือ ความเอื้ออาทร และการฟื้นฟูทั้งด้านกายภาพและจิตใจ ดังนั้น บริบทของอำเภอกุฉินารายณ์จึงสะท้อนให้เห็นว่า การจัดการและเยียวยาผลกระทบจากน้ำท่วมควรอาศัยทั้งมาตรการเชิงโครงสร้างควบคู่กับการเสริมพลังทุนทางวัฒนธรรมและศาสนา เพื่อให้การฟื้นฟูเป็นไปอย่างยั่งยืนและสอดคล้องกับวิถีชีวิตของชุมชน.

บทบาทของหลักพุทธธรรมในการฟื้นฟูจิตใจผู้ประสบภัย

หลักพุทธธรรมมีบทบาทสำคัญในการฟื้นฟูจิตใจผู้ประสบภัย โดยเฉพาะ อริยสัจ 4 ที่เสนอกรอบคิดให้มองเห็นทุกข์อย่างตรงไปตรงมา (ทุกข์) วิเคราะห์สาเหตุแห่งทุกข์ (สมุทัย) มองเห็นความเป็นไปได้ของการดับทุกข์ (นิโรธ) และดำเนินไปตามวิถีแห่งการดับทุกข์ (มรรค) การใช้กรอบคิดนี้ช่วยให้ผู้ประสบภัยไม่จมอยู่กับความรู้สึกสูญเสีย แต่สามารถพัฒนาความเข้าใจเชิงปัญญาและปรับวิถีชีวิตเพื่อก้าวต่อไป (พระธรรมปิฎก (ป. อ. ปยุตฺโต), 2556) นอกจากนี้ หลัก ไตรลักษณ์ โดยเฉพาะความไม่เที่ยง (อนิจจัง) ยังช่วยให้ยอมรับการเปลี่ยนแปลงและปรับตัวต่อเหตุการณ์ได้อย่างมีสติ (เสถียร โพธิ์นันทะ, 2553)

ในเชิงปฏิบัติ หลัก สติปัฏฐาน 4 มีบทบาทในการฝึกให้ผู้ประสบภัยรู้เท่าทันกาย เวทนา จิต และธรรม อันเป็นกระบวนการเสริมสร้างความมั่นคงทางใจ และลดความตื่นตระหนกจากเหตุการณ์รุนแรง การฝึกสติในสถานการณ์วิกฤติเป็นการเปลี่ยนปัญหาให้เป็นปัญญา (พระพรหมคุณาภรณ์ (ป. อ. ปยุตฺโต), 2554) เมื่อผสานกับหลัก พรหมวิหาร 4 โดยเฉพาะเมตตาและกรุณาจะช่วยให้เกิดพลังใจร่วมกันในชุมชน ทำให้กระบวนการฟื้นฟูจิตใจมีทั้งมิติภายในและภายนอกอย่างสมบูรณ์ (ประเวศ วะสี, 2541)

พระพุทธศาสนาเสนอแนวทางการเข้าใจทุกข์และการพ้นทุกข์อย่างเป็นระบบผ่านหลักธรรมสำคัญที่สามารถนำมาประยุกต์ใช้ในการฟื้นฟูจิตใจของผู้ประสบภัยในภาวะวิกฤติ เช่น วิกฤติน้ำท่วม ซึ่งส่งผลกระทบต่อร่างกาย สังคม และจิตใจ โดยในงานศึกษานี้จะใช้พุทธธรรม เป็นแนวคิดหลักในการอธิบายกระบวนการฟื้นฟูจิตใจ โดยมีหลักธรรมสำคัญ ดังนี้

1. อริยสัจ 4 กับการทำความเข้าใจและยอมรับทุกข์ อริยสัจ 4 คือหลักแห่งความจริงอันประเสริฐ 4 ประการ ได้แก่ ทุกข์ (ความทุกข์จากการสูญเสีย ความไม่มั่นคง ความกลัว) สมุทัย (เหตุแห่งทุกข์ เช่น ความยึดมั่น ความคาดหวัง) นิโรธ (การดับทุกข์ด้วยความเข้าใจและปล่อยวาง) และมรรค (แนวทางการดำเนินชีวิต เช่น สัมมาทิฐิ สัมมาสติ สัมมาสมาธิ) อริยสัจ 4 เป็นกรอบแนวคิดที่ช่วยให้ผู้ประสบภัยน้ำท่วมเข้าใจธรรมชาติของความทุกข์ การยอมรับความจริงของความสูญเสียและความไม่เที่ยงของชีวิตทำให้ผู้ประสบภัยสามารถลดความวิตกกังวลและความสิ้นหวังได้ การตระหนักถึงสาเหตุของทุกข์และหนทางในการดับทุกข์ยังช่วยให้เกิดปัญญาในการปรับตัวและสร้างความสงบภายใน (พระธรรมปิฎก (ป. อ. ปยุตฺโต), 2556)

2. พรหมวิหาร 4 กับการเกื้อกูลและความอบอุ่นในชุมชน พรหมวิหาร 4 ได้แก่ เมตตา กรุณา มุทิตา และอุเบกขา เป็นคุณธรรมที่ช่วยหล่อเลี้ยงจิตใจทั้งผู้ให้และผู้รับ โดยเฉพาะเมตตาและกรุณาช่วยส่งเสริมการเกื้อกูลและการสนับสนุนระหว่างสมาชิกในชุมชน การปฏิบัติพรหมวิหารร่วมกัน เช่น การช่วยเหลือซ่อมแซมบ้าน การทำบุญ หรือการเข้าร่วมกิจกรรมวัด เป็นกระบวนการสร้างพลังใจร่วมและความอบอุ่นทางสังคม ทำให้ผู้ประสบภัยรู้สึกว่าตนเองไม่ได้เผชิญเหตุการณ์เพียงลำพัง (ประเวศ วะสี, 2541)

3. สติปัฏฐาน 4 กับการตั้งมั่นทางจิตใจ สติปัฏฐาน 4 ช่วยฝึกสติให้ผู้ประสบภัยรู้เท่าทันกาย เวทนา จิต และธรรม การตั้งมั่นอยู่กับปัจจุบันช่วยลดความฟุ้งซ่านและความตื่นตระหนกเมื่อเผชิญกับเหตุการณ์รุนแรง การฝึกสติในชีวิตประจำวันยังเป็นเครื่องมือสร้างความมั่นคงทางอารมณ์และความสามารถในการตัดสินใจอย่างมีสติ (พระพรหมคุณาภรณ์ (ป. อ. ปยุตฺโต), 2554)

4. หลักขันติ วิริยะ และอุเบกขาในการเสริมพลังใจ ประกอบด้วย 1) ขันติ (ความอดทน) ช่วยให้ผู้ประสบภัยสามารถอดกลั้นและรับมือกับความยากลำบากในภาวะวิกฤติได้อย่างมีสติ 2) วิริยะ (ความเพียร) ส่งเสริมให้ผู้ประสบภัยลุกขึ้นฟื้นฟูตนเองและชุมชนอย่างต่อเนื่อง แม้เผชิญอุปสรรค 3) อุเบกขา (วางใจเป็นกลาง) สร้างความมั่นคงทางอารมณ์เมื่อเผชิญกับสิ่งที่ไม่สามารถควบคุมได้ คุณธรรมเหล่านี้เป็นพลังภายใน

สำคัญต่อการเยียวยาจิตใจและการฟื้นตัวทางอารมณ์อย่างยั่งยืน นอกจากนี้ การปลูกฝังคุณธรรมเหล่านี้ในระดับชุมชนยังช่วยสร้างพลังร่วมและความยืดหยุ่นทางสังคม ทำให้กระบวนการฟื้นฟูหลังภัยพิบัติทั้งภายในและภายนอกมีความเข้มแข็ง (เสถียร โพธิ์นันทะ, 2553)

สรุปว่า หลักพุทธธรรมเป็นกรอบแนวคิดและแนวปฏิบัติที่มีพลังอย่างยิ่งในการฟื้นฟูจิตใจผู้ประสบภัย โดยช่วยให้เข้าใจ “ทุกข์” อย่างเป็นระบบและนำไปสู่การคลี่คลายทุกข์อย่างมีประสิทธิภาพ ผ่านหลักอริยสัจ 4 ที่ทำให้เกิดการยอมรับความจริง วิเคราะห์เหตุแห่งทุกข์ และดำเนินชีวิตตามหนทางแห่งการดับทุกข์ ควบคู่กับการตระหนักในไตรลักษณ์ โดยเฉพาะอนิจจัง ซึ่งช่วยให้ปรับตัวต่อความสูญเสียได้อย่างมีสติ ในเชิงปฏิบัติ สติปัญญา 4 เสริมสร้างความมั่นคงทางอารมณ์และการรู้เท่าทันตนเอง ขณะที่พรหมวิหาร 4 โดยเฉพาะเมตตาและกรุณา ช่วยหล่อเลี้ยงความสัมพันธ์และสร้างพลังใจร่วมในชุมชน ส่วนคุณธรรมอย่างขันติ วิริยะ และอุเบกขา เป็นพลังภายในที่สนับสนุนความอดทน ความเพียร และความสมดุลทางใจ ดังนั้น การประยุกต์ใช้หลักพุทธธรรมในการฟื้นฟูจิตใจผู้ประสบภัยจึงมิใช่เพียงการปลอบประโลมชั่วคราว หากเป็นกระบวนการพัฒนาปัญญาและเสริมสร้างความเข้มแข็งทั้งในระดับปัจเจกและชุมชน อันนำไปสู่การฟื้นตัวอย่างยั่งยืนและการเติบโตทางจิตวิญญาณภายหลังวิกฤติ.

กระบวนการเยียวยาจิตใจหลังน้ำท่วม

การฟื้นฟูจิตใจหลังเผชิญภัยน้ำท่วมเป็นกระบวนการที่ต้องดำเนินไปทั้งในมิติปัจเจกบุคคล ชุมชน และสถาบันทางศาสนา เนื่องจากผู้ประสบภัยไม่ได้ประสบความสูญเสียเพียงด้านกายภาพเท่านั้น แต่ยังเผชิญกับความเครียด ความวิตกกังวล และความรู้สึกสิ้นหวัง การเยียวยาจิตใจจึงต้องพิจารณาทั้งการเสริมพลังภายใน การสร้างความเข้มแข็งทางสังคม และการสนับสนุนจากสถาบันทางจิตวิญญาณ การจัดการในหลายระดับ เช่นนี้ช่วยให้ผู้ประสบภัยสามารถฟื้นตัวได้อย่างยั่งยืน และลดผลกระทบด้านจิตใจระยะยาว จากแนวคิดดังกล่าว กระบวนการเยียวยาจิตใจสามารถแบ่งออกเป็น 3 ระดับ ได้แก่

1. ระดับปัจเจกบุคคล การฟื้นฟูจิตใจในระดับบุคคลเน้นการนำหลักพุทธธรรมมาใช้เป็นเครื่องมือในการปรับตัวและเยียวยาตนเอง การฝึก สติปัญญา 4 ช่วยให้ผู้ประสบภัยรู้เท่าทันกาย เวทนา จิต และธรรม ทำให้สามารถตั้งมั่นอยู่กับปัจจุบัน ลดความวิตกกังวล และจัดการกับความทุกข์ภายในได้อย่างมีประสิทธิภาพ (พระพรหมคุณาภรณ์ (ป. อ. ปยุตฺโต), 2554) นอกจากนี้ การใช้คุณธรรม ขันติ วิริยะ และอุเบกขา ยังช่วยเสริมความเข้มแข็งภายใน ทำให้ผู้ประสบภัยสามารถเผชิญความลำบากด้วยความสงบและไม่ท้อถอย

2. ในระดับชุมชน กระบวนการเยียวยาจิตใจเน้นความร่วมมือและการเกื้อกูลระหว่างสมาชิก การปฏิบัติพรหมวิหาร 4 โดยเฉพาะเมตตาและกรุณา ช่วยสร้างความอบอุ่นและความเข้มแข็งทางสังคม ชุมชนสามารถร่วมกันฟื้นฟูบ้านเรือน สนับสนุนผู้ประสบภัย และจัดกิจกรรมทางศาสนาเพื่อเสริมพลังใจ ทำให้เกิดเครือข่ายสังคมที่ช่วยลดความรู้สึกโดดเดี่ยวและเสริมความมั่นคงทางอารมณ์ (ประเวศ วะสี, 2541)

3. ระดับสถาบันทางศาสนา วัดและพระสงฆ์ทำหน้าที่เป็นศูนย์กลางทางจิตวิญญาณและพื้นที่พักพิงทางใจ การจัดกิจกรรมสวดมนต์ เจริญภาวนา บรรยายธรรม หรือให้คำปรึกษาสำหรับผู้ประสบภัย เป็นการฟื้นฟูจิตใจเชิงลึกและเชื่อมโยงผู้ประสบภัยกับชุมชน การสนับสนุนทางศาสนาเป็นกลไกสำคัญที่ช่วยให้ผู้ประสบภัยเปลี่ยนวิกฤติให้เป็นโอกาสในการพัฒนาปัญญาและความเข้มแข็งภายใน (พระพรหมคุณาภรณ์ (ป. อ. ปยุตฺโต), 2554)

สรุปว่า กระบวนการเยียวยาจิตใจหลังน้ำท่วมจำเป็นต้องดำเนินอย่างบูรณาการทั้งในระดับปัจเจกบุคคล ชุมชน และสถาบันทางศาสนา โดยในระดับบุคคลควรส่งเสริมการนำหลักพุทธธรรมมาประยุกต์ใช้ เช่น การฝึกสติปัญญาเพื่อรู้เท่าทันอารมณ์และความคิดของตนเอง การพัฒนาขันติ วิริยะ และอุเบกขา เพื่อเสริมความอดทน ความเพียร และความมั่นคงทางใจ อันช่วยให้สามารถเผชิญความสูญเสียอย่างมีปัญญา ขณะเดียวกันในระดับชุมชนควรสร้างบรรยากาศแห่งความเมตตาและกรุณาตามหลักพรหมวิหาร 4 เพื่อให้เกิดการเกื้อกูล ช่วยเหลือ และลดความรู้สึกลดเดี่ยวของผู้ประสบภัย ส่วนระดับสถาบันทางศาสนา วัด และพระสงฆ์ควรทำหน้าที่เป็นศูนย์กลางทางจิตวิญญาณ ผ่านการจัดกิจกรรมสวดมนต์ เจริญภาวนา ให้คำปรึกษา และเผยแผ่ธรรมะเพื่อเสริมสร้างปัญญา เมื่อทั้งสามระดับทำงานประสานกันอย่างต่อเนื่องจะช่วยให้การฟื้นฟูไม่เพียงบรรเทาความทุกข์ในระยะสั้น แต่ยังสร้างความเข้มแข็งทางอารมณ์ สังคม และจิตวิญญาณ อันนำไปสู่การฟื้นตัวอย่างยั่งยืนในระยะยาว.

บทเรียนและกรณีศึกษาจากเหตุการณ์น้ำท่วมในอำเภอภูซาง

เหตุการณ์น้ำท่วมในอำเภอภูซาง จังหวัดพะเยา เป็นตัวอย่างสำคัญที่สะท้อนถึงผลกระทบทั้งทางกายภาพ จิตใจ และสังคมของผู้ประสบภัย การศึกษาเหตุการณ์เหล่านี้จึงเป็นโอกาสให้เราเรียนรู้แนวปฏิบัติที่มีประสิทธิภาพ รวมถึงข้อจำกัดและอุปสรรคที่เกิดขึ้นจริง การวิเคราะห์กรณีศึกษาช่วยให้เห็นบทบาทของหลักพุทธธรรม การสนับสนุนของชุมชน และบทบาทของสถาบันทางศาสนาในการฟื้นฟูจิตใจของผู้ประสบภัย

จากมุมมองเชิงวิเคราะห์ บทเรียนที่ได้สามารถนำไปปรับใช้เพื่อพัฒนาการเยียวยาในพื้นที่อื่นๆ และสร้างความยืดหยุ่นทางสังคมและจิตวิญญาณให้แก่ชุมชนในอนาคต ทั้งนี้ กระบวนการเรียนรู้จะครอบคลุมทั้ง แนวปฏิบัติที่ประสบความสำเร็จ และ ข้อจำกัดหรืออุปสรรค ที่ต้องได้รับการแก้ไขหรือปรับปรุงดังต่อไปนี้

1. แนวปฏิบัติที่ประสบความสำเร็จ แนวปฏิบัติที่เห็นผลชัดเจนคือการใช้หลักพุทธธรรมเป็นกรอบในการฟื้นฟูจิตใจผู้ประสบภัย ทั้งในระดับบุคคลและชุมชน ผู้ประสบภัยที่ฝึกสติปัญญา 4 และนำหลักขันติ วิริยะ และอุเบกขาไปปรับใช้ สามารถฟื้นความสงบและความมั่นคงทางอารมณ์ได้เร็วกว่าการเยียวยาแบบทั่วไป ในระดับชุมชน การร่วมแรงร่วมใจกันทำกิจกรรมทางศาสนา เช่น การสวดมนต์ เจริญภาวนา และทำบุญร่วมกัน ช่วยสร้างความอบอุ่นและความเชื่อมโยงระหว่างสมาชิก นอกจากนี้ การจัดกลุ่มอาสาช่วยเหลือบ้านเรือนและฟื้นฟูพื้นที่น้ำท่วม ทำให้เกิดเครือข่ายสังคมที่สนับสนุนทั้งการฟื้นฟูทางกายภาพและจิตใจ ผลลัพธ์ของกระบวนการเหล่านี้ชี้ให้เห็นว่าการรวมหลักพุทธธรรมกับความร่วมมือเชิงสังคมเป็นแนวทางที่มีประสิทธิภาพและยั่งยืนในการสร้างความเข้มแข็งหลังภัยน้ำท่วม

2. ข้อจำกัดและอุปสรรค แม้ว่ากระบวนการฟื้นฟูจิตใจในพื้นที่ที่มีประสิทธิภาพในหลายมิติ แต่ยังมีข้อจำกัด เช่น การเข้าถึงผู้ประสบภัยบางกลุ่มยังไม่ทั่วถึง การสื่อสารและประสานงานระหว่างชุมชนกับหน่วยงานท้องถิ่นบางครั้งไม่ราบรื่น นอกจากนี้ บางชุมชนยังขาดความรู้หรือความเข้าใจเชิงลึกเกี่ยวกับการนำหลักพุทธธรรมไปใช้ในการเยียวยา ทำให้ผลลัพธ์ของการฟื้นฟูจิตใจยังไม่เต็มที่และแตกต่างกันไปในแต่ละพื้นที่

3. ข้อเสนอแนะ ข้อเสนอแนะเพื่อการประยุกต์ใช้หลักพุทธธรรมในการฟื้นฟูจิตใจผู้ประสบภัย ดังนี้

- 1) ภาครัฐและองค์กรพัฒนาเอกชน ควรส่งเสริมการบูรณาการหลักธรรมทางพระพุทธศาสนาเข้ากับระบบการจัดการภัยพิบัติ โดยเฉพาะด้านการดูแลจิตใจ เช่น การอบรมพระสงฆ์ อาสาสมัคร หรือเจ้าหน้าที่ให้สามารถใช้หลักธรรมเป็นแนวทางในการปลอบขวัญผู้ประสบภัย
- 2) วัดและพระสงฆ์ ควรได้รับการสนับสนุนให้เป็น

“ศูนย์กลางทางจิตวิญญาณ” ของชุมชนในภาวะวิกฤต เช่น จัดกิจกรรมสวดมนต์ เจริญภาวนา ฟังธรรม และฝึกสติ เพื่อสร้างพลังใจและสร้างความมั่นคงภายในให้กับประชาชน 3) ชุมชนท้องถิ่น ควรสร้างเครือข่ายจิตอาสาที่ทำงานร่วมกับวัด โดยใช้ธรรมะเป็นเครื่องมือในการดูแลกันและกันอย่างยั่งยืน

สรุปว่า บทเรียนจากเหตุการณ์น้ำท่วมในอำเภอกุฉินารายณ์ จังหวัดพะเยา สะท้อนให้เห็นว่าการฟื้นฟูหลังภัยพิบัติจำเป็นต้องดำเนินควบคู่กันทั้งด้านกายภาพ จิตใจ และสังคม โดยแนวปฏิบัติที่ประสบความสำเร็จคือการบูรณาการหลักพุทธธรรมเข้ากับพลังความร่วมมือของชุมชนและบทบาทของวัดในการเป็นศูนย์กลางทางจิตวิญญาณ ซึ่งช่วยเสริมสร้างความสงบทางใจ ความเข้มแข็งทางอารมณ์ และความเชื่อมโยงทางสังคมได้อย่างมีประสิทธิภาพ อย่างไรก็ตาม ยังมีข้อจำกัดด้านการเข้าถึง การประสานงาน และความเข้าใจเชิงลึกเกี่ยวกับการประยุกต์ใช้หลักธรรมที่ต้องได้รับการพัฒนาเพิ่มเติม ดังนั้น การสร้างกลไกความร่วมมือระหว่างภาครัฐ วัด พระสงฆ์ และชุมชน พร้อมทั้งส่งเสริมการเรียนรู้และฝึกอบรมอย่างเป็นระบบ จะช่วยยกระดับกระบวนการเยียวยาจิตใจให้ครอบคลุมและยั่งยืน อันนำไปสู่การเสริมสร้างความยืดหยุ่นทางสังคมและจิตวิญญาณของชุมชนในระยะยาว.

บทสรุป

ภัยพิบัติน้ำท่วมเป็นเหตุการณ์ที่สร้างความสูญเสียทั้งทางกายภาพ เศรษฐกิจ และจิตใจแก่ประชาชนในวงกว้าง โดยเฉพาะด้านจิตใจซึ่งเป็นความทุกข์ซ่อนเร้นที่ไม่อาจมองเห็นได้ชัดแต่ส่งผลลึกในระยะยาว อย่างไรก็ตาม วิกฤตเช่นนี้ได้เปิดพื้นที่ให้เกิดการเรียนรู้ และเห็นพลังของจิตใจมนุษย์ที่สามารถฟื้นตัวผ่านการพึ่งพาแนวทางของพระพุทธศาสนาและความร่วมมือของสังคม

หลักธรรมในพระพุทธศาสนาได้แสดงบทบาทสำคัญในการเยียวยาจิตใจผู้ประสบภัย โดยเฉพาะอริยสัจ 4 ที่ช่วยให้เข้าใจธรรมชาติของทุกข์ เหตุแห่งทุกข์ และแนวทางการดับทุกข์อย่างมีเหตุผล ส่งเสริมให้เกิดปัญญาและการยอมรับต่อความจริงที่เปลี่ยนแปลงไม่ได้อย่างมีสติ พรหมวิหาร 4 ได้แก่ เมตตา กรุณา มุทิตา และอุเบกขา เป็นหลักธรรมแห่งความสัมพันธ์ที่ช่วยสร้างความเข้าใจ เห็นอกเห็นใจ และสมานฉันท์ในครอบครัวและชุมชน ในขณะที่ สติปัญญา 4 เป็นเครื่องมือสำคัญในการฝึกสติรู้เท่าทันกาย ใจ และอารมณ์ต่างๆ ที่เกิดขึ้น ทำให้ผู้ประสบภัยไม่จมอยู่กับความฟุ้งซ่านหรือความวิตกซึมเศร้า

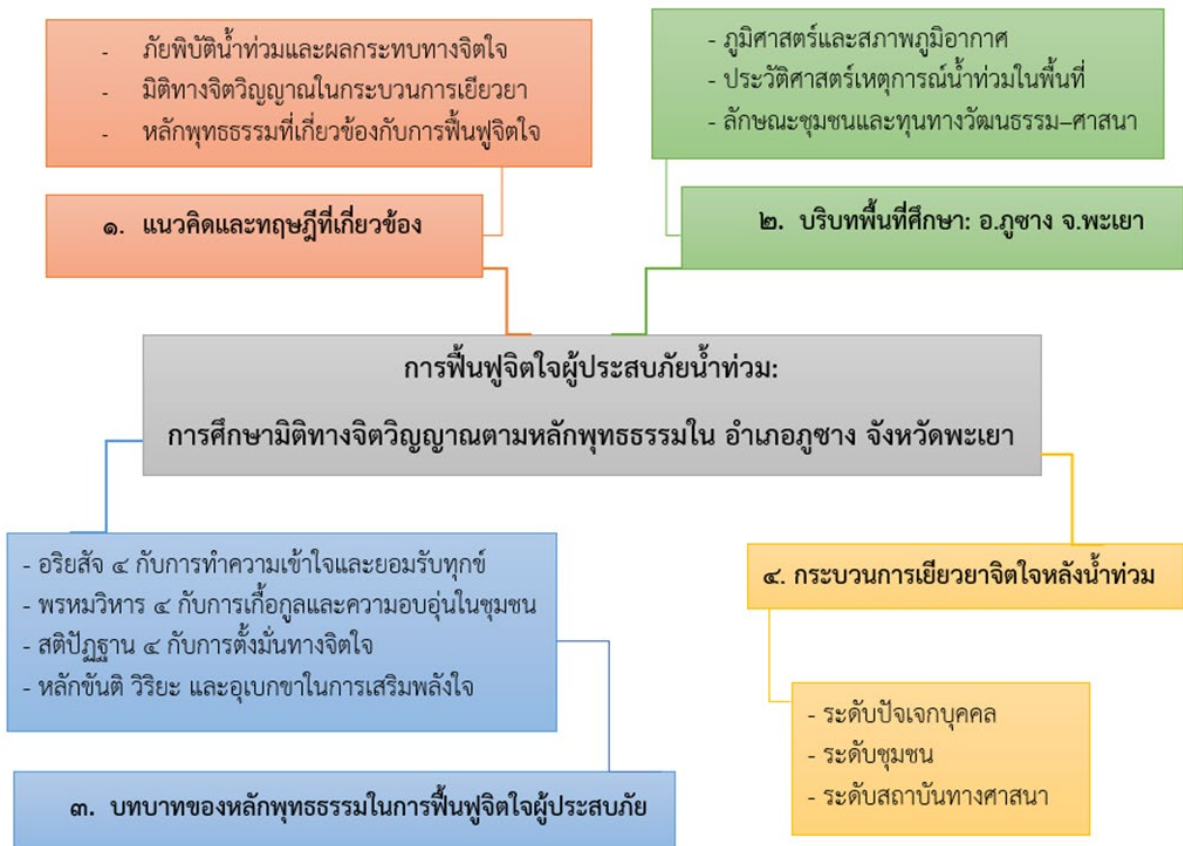
นอกจากนี้ ธรรมะเพื่อความเข้มแข็งภายใน เช่น ขันติ (ความอดทน) วิริยะ (ความเพียร) และอุเบกขา (ความวางใจเป็นกลาง) ยังเป็นคุณธรรมที่สำคัญในการเสริมสร้างพลังใจให้สามารถฟื้นตัวจากความสูญเสียและเริ่มต้นชีวิตใหม่ด้วยทัศนคติเชิงบวก ธรรมะเหล่านี้ไม่เพียงมีคุณค่าทางศาสนา แต่ยังมีมิติทางจิตวิทยาและสังคมที่สามารถนำมาประยุกต์ใช้ได้จริงในการฟื้นฟูจิตใจในภาวะวิกฤต

บทบาทของ วัด พระสงฆ์ และกิจกรรมทางศาสนา จึงไม่ใช่เพียงแค่การประกอบพิธีกรรม แต่คือศูนย์กลางทางจิตวิญญาณของชุมชนในยามทุกข์ยาก กิจกรรมสวดมนต์ เจริญสมาธิ ฟังธรรม หรือแม้แต่การพูดคุยอย่างเข้าใจ ล้วนมีผลต่อการเยียวยาจิตใจ ทั้งในระดับบุคคลและชุมชน วัดยังเป็นพื้นที่ที่ประชาชนสามารถพึ่งพาได้โดยไม่แบ่งแยก และช่วยประคองใจให้ก้าวผ่านความทุกข์ไปได้อย่างมั่นคง

นอกจากนี้ ผลการศึกษาเกี่ยวกับแนวคิดทางพระพุทธศาสนาและการวิเคราะห์บทบาทของพระสงฆ์ วัด และกิจกรรมทางศาสนาในบริบทวิกฤตน้ำท่วม ทำให้ได้องค์ความรู้ที่สำคัญ ได้แก่ 1) ภัยพิบัติทางธรรมชาติ เช่น น้ำท่วม ไม่เพียงก่อให้เกิดความเสียหายด้านกายภาพและเศรษฐกิจเท่านั้น หากยังส่งผลกระทบต่อจิตใจอย่างลึกซึ้งต่อผู้ประสบภัย ซึ่งจำเป็นต้องได้รับการเยียวยาอย่างเหมาะสม โดยหลักธรรมใน

พระพุทธศาสนา เช่น อริยสัจ 4 พรหมวิหาร 4 สติปัฏฐาน 4 และธรรมะอื่นๆ สามารถนำมาประยุกต์ใช้ในการดูแล ฟื้นฟู และสร้างพลังใจแก่ผู้ประสบภัยได้อย่างมีประสิทธิภาพ 2) วัดและพระสงฆ์ มีบทบาทสำคัญในการเป็นศูนย์กลางจิตวิญญาณของชุมชน โดยการนำธรรมะมาใช้ในการดูแลจิตใจ เป็นการเยียวยาแบบองค์รวมที่เชื่อมโยงทั้งบุคคล ชุมชน และสังคม

งานศึกษานี้จึงชี้ให้เห็นว่า “ธรรมะ” ไม่ใช่เพียงคำสอนในตำรา หากแต่เป็น “เครื่องมือที่มีชีวิต” ซึ่งสามารถนำมาใช้รับมือและฟื้นฟูจิตใจของผู้คนได้จริงในสภาวะวิกฤตของสังคมร่วมสมัย การบูรณาการธรรมะเข้ากับกลไกการจัดการภัยพิบัติในอนาคตจึงเป็นสิ่งจำเป็น เพื่อไม่มองข้าม “หัวใจของมนุษย์” ไปพร้อมกับการฟื้นฟูทางวัตถุ โดยสรุปภาพให้เห็นได้ชัดเจนในภาพที่ 1



ภาพที่ 1 การฟื้นฟูจิตใจผู้ประสบภัยน้ำท่วม: การศึกษามิติทางจิตวิญญาณตามหลักพุทธธรรม
ในอำเภอกุฉินารายณ์ จังหวัดพะเยา

เอกสารอ้างอิง

- นงลักษณ์ วิรัชชัย. (2542). โมเดลลิสเรล: สถิติการวิเคราะห์สำหรับการวิจัย. กรุงเทพมหานคร: สำนักพิมพ์แห่งจุฬาลงกรณ์มหาวิทยาลัย.
- บุญเลิศ ยองเพ็ชร. (2561). บทบาทของพระสงฆ์ในการเสริมสร้างสุขภาวะของประชาชน: กรณีศึกษาคณะสงฆ์จังหวัดชลบุรี. วารสารวิชาการมนุษยศาสตร์และสังคมศาสตร์ มหาวิทยาลัยบูรพา, 26(52), 257-277.
- ประเวศ วะสี. (2541). ประชาสังคมและการพัฒนาสุขภาพ. กรุงเทพมหานคร: หมอชาวบ้าน.
- ประเวศ วะสี. (2541). พุทธธรรมกับการพัฒนาสังคม. กรุงเทพมหานคร: สถาบันชุมชนท้องถิ่นพัฒนา.
- พระครูสมุห์ชินวรรวัตร ธีรภทฺโท. (2565). บทบาทพระสงฆ์: ท่ามกลางวิกฤตของสังคมไทย. วารสาร มจร สังคมศาสตร์ปริทรรศน์, 11(6), A151-A166.
- พระธรรมปิฎก (ป. อ. ปยุตฺโต). (2541). พุทธธรรม. พิมพ์ครั้งที่ 13. กรุงเทพมหานคร: มูลนิธิพุทธธรรม.
- พระธรรมปิฎก (ป. อ. ปยุตฺโต). (2556). พุทธธรรม. กรุงเทพมหานคร: โรงพิมพ์มหาจุฬาลงกรณราชวิทยาลัย.
- พระพรหมคุณาภรณ์ (ป. อ. ปยุตฺโต). (2550). พุทธจิตวิทยา. กรุงเทพมหานคร: สำนักพิมพ์ธรรมสภา.
- พระพรหมคุณาภรณ์ (ป. อ. ปยุตฺโต). (2550). พุทธจิตวิทยาเพื่อชีวิต. กรุงเทพมหานคร: สำนักพิมพ์ธรรมสภา.
- พระพรหมคุณาภรณ์ (ป. อ. ปยุตฺโต). (2550). พุทธธรรม (ฉบับปรับปรุงและขยายความ). กรุงเทพมหานคร: โรงพิมพ์มหาจุฬาลงกรณราชวิทยาลัย.
- พระพรหมคุณาภรณ์ (ป. อ. ปยุตฺโต). (2554). สติปัญญา: หลักการพัฒนาจิต. กรุงเทพมหานคร: โรงพิมพ์มหาจุฬาลงกรณราชวิทยาลัย.
- สมบุญ สุขสำราญ. (2558). พลังศรัทธากับการเยียวยาจิตใจ. กรุงเทพมหานคร: จุฬาลงกรณ์มหาวิทยาลัย.
- สมพร อิศวิลานนท์. (2555). จิตวิทยาและสังคมในภยันิติ. กรุงเทพมหานคร: สำนักพิมพ์มหาวิทยาลัยเกษตรศาสตร์.
- สำนักงานป้องกันและบรรเทาสาธารณภัยจังหวัดพะเยา. (2566). รายงานสถานการณ์อุทกภัยอำเภอภูซางจังหวัดพะเยา. พะเยา: สำนักงานป้องกันและบรรเทาสาธารณภัยจังหวัดพะเยา.
- สุภาวดี เกษมสุข. (2561). การฟื้นฟูผู้ประสบภัยด้วยจิตวิญญาณแบบไทย. วารสารจิตวิทยาไทย, 9(1), 15-20.
- เสถียร โพธิ์นันทะ. (2553). หลักธรรมในพระพุทธศาสนา. กรุงเทพมหานคร: ธรรมสภา.