

ปัญญาแตกฉานแห่งปฏิสัมพันธ์ในพระพุทธศาสนาเถรวาท*

ANALYTIC INSIGHT INTELLECT IN THERAVADA BUDDHISM

แม่ชีนันทน์ อัครศักดิ์

Maechee Nunthanat Atsadosak

มหาวิทยาลัยมหาจุฬาลงกรณราชวิทยาลัย วิทยาเขตบาหลีศึกษาพุทธโฆส นครปฐม

Mahachulalongkornrajavidyalaya University, Palisuksabuddhaghosa Nakornphathom Campus, Thailand

E-mail: nunthanat9.mcu@gmail.com

บทคัดย่อ

บทความนี้เป็นการศึกษาเกี่ยวกับปัญญาแตกฉานแห่งปฏิสัมพันธ์ตามปรากฏในพระพุทธศาสนาเถรวาท ผ่านการพรรณนาเรียบเรียงโดยพระสารีบุตร ปรากฏในมหาปัญญาภคคา ปัญญาวรรค คัมภีร์ปฏิสัมพันธ์วรรค โดยใช้หลักวิเคราะห์ตามพระบาลีที่ปรากฏในพระไตรปิฎก อรรถกถา วิสุทธิวรรค คัมภีร์ และนิสสัยะ ซึ่งเป็นการศึกษาตามเอกสารต้นฉบับ คัมภีร์ดั้งเดิม หรือ บาลีพุทธวจนะ เพื่อรักษาความบริสุทธิ์แห่งพระพุทธพจน์ โดยอธิบายกระบวนการพัฒนาปัญญาเพื่อเกิดปัญญาแตกฉานปฏิสัมพันธ์ อันประกอบด้วยอรรถปฏิสัมพันธ์ (ปัญญาแตกฉานในอรรถ) ธัมมปฏิสัมพันธ์ (ปัญญาแตกฉานในธรรม) นิรุตติปฏิสัมพันธ์ (ปัญญาแตกฉานในนิรุตติ) และปฏิภาณปฏิสัมพันธ์ (ปัญญาแตกฉานในปฏิภาณ) อันเกิดจากกระบวนการพัฒนาปัญญาทั้งหมด 3 รูปแบบ คือ รูปแบบที่ 1 ปัญญาพิจารณารู้รอบตามหลักอนุปัสสนา 7 ประการ รูปแบบที่ 2 ปัญญาพิจารณารู้รอบด้วยหลักอนุปัสสนา 7 ประการตามธรรมที่ควรรู้อย่าง 201 ประการ หรือ รูปแบบที่ 3 ปัญญาพิจารณารู้รอบด้วยหลักอนุปัสสนา 7 ประการ ตามธรรมที่ควรรู้อย่าง 201 ประการ โดยกาลแห่งอดีต อนาคต และปัจจุบัน ทั้งนี้รูปแบบกระบวนการพิจารณาด้วยปัญญาดังกล่าวทำให้เกิดปัญญา 7 และเมื่อพิจารณาด้วยปัญญา 7 เต็มรอบบริบูรณ์ย่อมถึงซึ่งความเป็นบัณฑิต หรือปัญญา 8 จากนั้นพิจารณาด้วยปัญญา 8 เต็มรอบบริบูรณ์ย่อมถึงซึ่งความเป็นปฤปัญญา หรือปัญญา 9 และพิจารณาด้วยปัญญา 9 เต็มรอบบริบูรณ์ย่อมถึงซึ่งความเป็นมหาปัญญา หรือปัญญา 10 สุดท้ายเมื่อพิจารณาปัญญา 10 เต็มรอบบริบูรณ์ แล้ว ย่อมบรรลุถึงพระนิพพานตั้งแต่พระโสดาบันจนกระทั่งถึงพระอรหันต์ พร้อมทั้งแตกฉานด้วยปฏิสัมพันธ์ 4 ประการ ทั้งยังพรรณนาถึงลักษณะเฉพาะของปัญญา 16 ประเภท (โสฬสปัญญานิเทศ) รวมทั้งจำแนกคู่บุคคลที่แตกฉานในปฏิสัมพันธ์ แตกต่างกันโดยตามลำดับ (บุคคลวิเสสนิเทศ)

* Received 15 April 2021; Revised 23 April 2021; Accepted 6 May 2021



คำสำคัญ: ปัญญา, ปฏิสัมภิทา 4, อนุปัสสนา, การบรรลุธรรม

Abstract

This article was studied of "Mahapaññākathā: analytic insight intellect" in Theravada Buddhism which was compiled systematically by Venerable Sariputta (The top Master of Intellect), Mahāpaññākathā of the Paññāvagga of the Patisambhidāmagga. It is based on the analysis of Pāli Canon which appears in Tipiṭaka, Aṭṭhakathā, Visuddhimagga, Kanthi and Nissāya. According to the Original Pāli or Pali Canon to preserve the purity of Buddha's words. It is described as the process of developing intelligence for Patisambhidā-ñāṇa (intelligence is analytic insight) which consists of attha-patisambhidā (analytic insight of consequence), dhamma-patisambhidā (analytic insight of origin), nirutti-patisambhidā (analytic insight of philology), and patibhāna-patisambhidā (analytic insight of ready wit). Especially the fulfillment of Intellect by the three principles of contemplating; (1) The seven principles of contemplating bases on Anupassana; (2) The seven principles of contemplating bases on Anupassana by the basis of 201 Dharma (phenomenon) supreme analytic or (3) The seven principles of contemplating based on Anupassana by the basic of two hundred and one Dharma supreme analytic and by a present, past and the future timeline for analytic insight Intellect. These process model of contemplation of intellect causes paññā 7th, and when complete contemplating with paññā 7th will be led to the wise or paññā 8th. Then complete contemplating with paññā 8th will be led to the dense intellect or paññā 9th. When complete contemplating with paññā 9th continue to courageous intellect or paññā 10th. Finally, after complete contemplating with paññā 10th, it would have attained Nibbāna (enlightenment) which is Sotāpanna until Arahan with the four kinds of analytic insight intellect. Besides, the obstruction of the four analytic insights and sixteen kinds of Intelligence differences (Soḷasa-paññā-nidesa and pairs of people for perspicacious analytic insight intellect differences (Puggala-visesa-nidesa) respectively.

Keywords: Intellect, Paṭisambhidā, Anupassana, Enlightenment



บทนำ

พระอรหันตสัมมาสัมพุทธเจ้าทั้งในอดีต อนาคต และปัจจุบัน ล้วนผ่านการอบรมเจริญปัญญาเพื่อรู้แจ้งแทงตลอดในสิ่งเดียวกันด้วยอริยสัจ 4 มีความเที่ยงแท้ไม่อาจแปรเป็นอื่นสามารถยกจิตของปุถุชนขึ้นสู่อริยบุคคล ด้วยความดับแห่งกิเลสและเข้าถึงวิมุตติรสได้ (อง.จตุกก (ไทย) 21/2/2) (มหาจุฬาลงกรณราชวิทยาลัย, 2539) ซึ่งการพ้นวิสัยจากความเห็นผิดยึดถือยึดมั่นในกายใจของตนนั้น ล้วนอาศัยข้อปฏิบัติแห่งมรรคภาวนาโดยมีอนุปัสสนา 7 เป็นมูล เมื่อปัญญามีความบริบูรณ์เต็มรอบจนเกิดปฏิสัมภิตา (ปัญญาแตกฉานเพื่อการชำระกิเลส) จึงจัดเป็น “มหาปัญญา” สามารถพิจารณาอุปนามที่ปรากฏตามความเป็นจริงด้วยความไม่เที่ยง ความเป็นทุกข์ ความเป็นอนัตตา ความเปื้อนหน่าย ความคลายกำหนด ความดับ และความสลัดคืน (ส.ม. (ไทย) 19/1039/564) ทำให้ล่วงพ้นจากความทุกข์ เพราะนามก็ดี รูปก็ดี ปฏิฆสัญญาก็ดี รูปสัญญาก็ดี เมื่อดับไม่เหลือในที่ใด ความทุกข์นั้นก็ยอมหายไป ในที่นั้น (ส.ส. (ไทย) 15/23/27) (มหาจุฬาลงกรณราชวิทยาลัย, 2539) จนกระทั่งนำไปสู่พระนิพพานได้ในที่สุด

โดยรูปแบบกระบวนการพัฒนาปัญญาในยุคสมัยปัจจุบัน มีความหลากหลายตามทัศนะของบุคคลและหมู่คณะที่มีความเชื่อ ความเข้าใจ และวัตถุประสงค์ในการศึกษาที่แตกต่างกัน ซึ่งหากมีปัญญาดลารู้คิดด้วยการเรียน (ราชบัณฑิตยสถาน, 2554) มาพร้อมกับตัวตนที่ทำให้เกิดความยึดมั่นในความต้องการ เพียงเพื่อไปสู่เป้าหมายของการพัฒนาคุณภาพชีวิตให้สูงขึ้นอย่างเดียวนั้น ย่อมนำมาซึ่งความทุกข์ที่ยากต่อการวางใจเป็นกลางได้ ดังนั้นปัญญาในพระพุทธศาสนาจึงมุ่งหมายให้มีความสำคัญกับการพัฒนาปัญญาที่แจ้งแทงตลอดในสังขารของสิ่งทั้งปวง มีความฉลาดรู้คิดในเหตุปัจจัยด้วยตนเอง (พระมหาสมปอง มุทิโต, 2547); (พระพรหมคุณาภรณ์, 2546) ซึ่งคล้ายกับปัญญาในแง่ปรัชญาที่ว่า ปัญญาเป็นการเข้าถึงคุณธรรมทางจิตวิญญาณ (สำนักงานราชบัณฑิตยสภา, 2560) โดยปัญญาย่อมทำให้บุคคลตั้งมั่นในศีล มีความเพียรทำสมาธิอบรมจิตและปัญญาให้เจริญ เพื่อนำตนพ้นทุกข์โทษภัยทั้งหลายได้ (พระพุทธโฆสเถระ, 2554)

ปัญญาในระดับโลกุตตรมรรคเป็นกิจที่ควรกระทำ และเป็นปฏิบัติเพื่อนำไปสู่พระนิพพาน (คณะกรรมการโครงการจัดสร้างพระไตรปิฎกนิสสยะ, 2554) สามารถนำตนพ้นจากทุกข์และพัฒนาตนเองสู่ความเป็นอริยบุคคล จนกระทั่งถึงความแตกฉานในปฏิสัมภิตาญาณ ล้วนเกิดจาก “มหาปัญญา” ที่เป็นไปเพื่อการบรรลุธรรม อันปรากฏลักษณะของปัญญาและบุคคลผู้มีปัญญาคมกล้าแตกต่างกัน เป็นตัวบ่งชี้ผลสัมฤทธิ์ของการพัฒนาทางปัญญา ดังนั้นบทความนี้จึงได้วิเคราะห์รูปแบบกระบวนการพัฒนาปัญญาตามแผนของพระปริยัติธรรมเพื่อนำไปสู่หนทางปฏิบัติที่ถูกต้องโดยมีความสอดคล้องต่อหลักการที่ว่า แม้จะมีผู้ถืออุดมคติหรือนับร้อยนับพันอยู่ ปฏิเวธธรรมย่อมไม่ปรากฏมิได้ หากปริยัติธรรมอันตรธานหายไป (พระอัครวงษ์สมหาเถระ, 2549) การศึกษาวิเคราะห์อุปายการปฏิบัติจากพระปริยัติธรรมดั้งเดิม



เช่นนี้ ยิ่งควรสืบทอดรักษาทำให้เกิดคุณค่าสืบต่อไป เพื่อคงความบริสุทธิ์บริบูรณ์ของพุทธพจน์ อันจะนำพาไปสู่กระบวนการสร้างปัญญาอย่างแท้จริง

มหาปัญญา

มหาปัญญาเป็นประเภทของปัญญาอันยิ่งเพื่อการบรรลุธรรม และเกิดความแตกฉานในปฏิสัมภิทาญาณ โดยท่านพระสารีบุตรได้พรรณนารวบรวมไว้ในมหาปัญญาจากจากการตรัสสอนของพระสัมมาสัมพุทธเจ้าในกาลก่อน ซึ่งปรากฏในคัมภีร์ปฏิสัมภิทามรรค พระพุทธศาสนาเถรวาท (ขุ.ป. (บาลี) 31/1/399-403) (มหาจุฬาลงกรณราชวิทยาลัย, 2535) ด้วยการตั้งปุจฉาและวิสัชนา มุ่งเน้นแสดงการพิจารณากำหนดรู้ด้วยอนุปัสสนา 7 ประการ เพื่อความบริบูรณ์ของปัญญา 10 ประเภทอันเกิดจากปัญญา 3 ประเภท ในสุญญตญาณเป็นปทัฏฐาน ทำให้เกิดความแตกฉานในปฏิสัมภิทา สามารถชำแรกกิเลสจนกระทั่งแจ้งในโสตปฏิบัติผล สกทาคามีผล อนาคามีผล และอรหัตตผล โดยความหลากหลายของปัญญา แสดงไว้ 16 ลักษณะ ถูกเรียกว่า “โสฬสปัญญา” อันเกิดจากความแตกต่างของลักษณะของปัญญาที่มีความคมกล้า พร้อมทั้งปรากฏผู้ที่มีปัญญาแตกฉานโดยลำดับ (ขุ.ป.อ. (ไทย) 2/-/1/387-414) (มหาจุฬาลงกรณราชวิทยาลัย, 2559) ดังนั้น มหาปัญญาจึงเป็นปัญญาแตกฉานที่มีความลึกซึ้งกว้างขวางอย่างยิ่ง

รูปแบบกระบวนการพัฒนาปัญญา

รูปแบบกระบวนการพัฒนาปัญญา แบ่งออกเป็น 3 รูปแบบ คือ รูปแบบที่ 1 ปัญญาพิจารณารู้อ้อมตามหลักอนุปัสสนา 7 ประการ, รูปแบบที่ 2 ปัญญาพิจารณารู้อ้อมด้วยหลักอนุปัสสนา 7 ประการ ตามธรรมที่ควรรู้อย่าง 201 ประการ (ขุ.ป. (ไทย) 31/31/490-492) (มหาจุฬาลงกรณราชวิทยาลัย, 2539) หรือ รูปแบบที่ 3 ปัญญาพิจารณารู้อ้อมด้วยหลักอนุปัสสนา 7 ประการตามธรรมที่ควรรู้อย่าง 201 ประการ โดยกาลแห่งอดีต อนาคต และปัจจุบัน แสดงตามแผนภาพและอธิบายโดยสังเขป ดังนี้

รูปแบบที่ 1 ปัญญาพิจารณารู้อ้อมด้วยหลักอนุปัสสนา 7 ประการ เป็นกระบวนการพัฒนาปัญญาที่ใช้อนุปัสสนา 7 เป็นอุบายในการพิจารณาสภาพธรรมตามความเป็นจริง ดังนี้

1.1 อนิจจานุปัสสนา เป็นการพิจารณาในสังขารที่เห็นรูปนามที่เกิดขึ้นทางทวารทั้ง 6ว่าไม่เที่ยง โดยความเป็นทุกขว่า สิ่งใดไม่เที่ยง สิ่งนั้นเป็นทุกข เกิดขึ้นแล้วดับไป มีสติกำหนดรู้อยู่เนือง ๆ มีใจวางเฉย พิจารณารูปนามโดยความไม่เที่ยง มีความแปรปรวนเป็นธรรมดา มีความเสื่อม ถูกปัจจัยปรุงแต่ง และมีความตายเป็นธรรมดา เมื่อบุคคลเจริญอนิจจานุปัสสนาให้มากแล้ว ย่อมทำชวนปัญญาแล่นไปเพื่อชำแรกกิเลสบริบูรณ์ได้



1.2 ทุกขานุปัสสนา เป็นการพิจารณาเห็นรูปนามที่เกิดขึ้นทางทวารทั้ง 6 ว่าสังขารทั้งหลายทั้งปวงโดยความเป็นทุกข์ (ขุ.มहा. (ไทย) 29/13/64) (มหาจุฬาลงกรณราชวิทยาลัย, 2539) โดยอาศัยสมาธิทริยัคขำแรกกิเลส และทำลายปณิธิ (ความตั้งมั่น) ในขณะที่กำหนดรู้รูปนามตามสภาวะนั้นย่อมเห็นว่าเป็นทุกข์ จะปรากฏอาการเกิดขึ้นแล้วดับไปติดต่อกันอย่างไม่ขาดสาย (ขุ.ป. (ไทย) 31/39/604) (มหาจุฬาลงกรณราชวิทยาลัย, 2539) เมื่อบุคคลเจริญทุกขานุปัสสนาให้มากแล้ว ย่อมทำนิพเพธิกปัญญาที่เจาะแทงกิเลสให้บริบูรณ์ได้

1.3 อนัตตานุปัสสนา เป็นการพิจารณาเห็นรูปนามที่เกิดขึ้นทางทวารทั้ง 6 ว่าเป็นอนัตตา ไม่มีแก่นสาร ปราศจากการบังคับบัญชาของนามรูป โดยการกำหนดรู้ชัดถึงสภาวะความไม่มีตัวตน โดยสภาพธรรมที่ปรากฏขึ้นและดับไปอย่างต่อเนื่อง พิเคราะห์เห็นว่า เป็นอนัตตาย่อมยัง มหาปัญญาให้บริบูรณ์ ด้วยการเห็นความเป็นของสูญ (ขุ.ป. (ไทย) 31/22/31) (มหาจุฬาลงกรณราชวิทยาลัย, 2539) เมื่อบุคคลเจริญอนัตตานุปัสสนาให้มากแล้ว ย่อมทำมหาปัญญาเพราะถึงความเจริญให้บริบูรณ์ได้

1.4 นิพพิทานุปัสสนา เป็นการพิจารณาเห็นรูปนามที่เกิดขึ้นทางทวารทั้ง 6 ด้วยความเป็นของน่ากลัว เป็นทุกข์ เป็นโทษ ทำให้เกิดความเบื่อหน่าย ละเสียซึ่งตัณหาที่มีความยินดีเพลิดเพลินอยู่กับกามคุณ 5 ได้ (ส.ข. (ไทย) 17/28/41) (มหาจุฬาลงกรณราชวิทยาลัย, 2539) ทำให้พิจารณาเห็นความเบื่อหน่ายในสังขารทั้งปวงด้วยปัญญาคมกล้า เพราะมีอนุปัสสนา 3 เป็นที่ตั้ง เมื่อบุคคลเจริญนิพพิทานุปัสสนาให้มากแล้ว ย่อมทำให้ติกขปัญญา เป็นปัญญาคมกล้าให้บริบูรณ์ได้

1.5 วิราคานุปัสสนา เป็นการพิจารณาเห็นรูปนามที่เกิดขึ้นทางทวารทั้ง 6 ว่าเป็นของน่ากลัว เป็นทุกข์ เป็นโทษ เกิดความเบื่อหน่ายคลายกำหนด ละเสียซึ่งราคะ ย่อมมีความยินดีพอใจต่อสังขารธรรม (ขุ.ป. (ไทย) 31/44/519) (มหาจุฬาลงกรณราชวิทยาลัย, 2539) ทำให้พิจารณาเห็นความคลายกำหนดอย่างกว้างขวาง คลายกำหนดจากสังขารทั้งปวง เพราะมีอนุปัสสนา 3 เป็นที่ตั้ง เมื่อบุคคลเจริญวิราคานุปัสสนาให้มากแล้ว ย่อมทำให้วิบูลปัญญา เป็นปัญญากว้างขวางให้บริบูรณ์ได้

1.6 นิโรธานุปัสสนา เป็นการพิจารณารู้ชัดเห็นความดับของรูปนามที่เกิดขึ้นทางทวารทั้ง 6 ทำให้เกิดความเบื่อหน่ายคลายกำหนด จึงสามารถละเสียซึ่งสมุทัย คือเหตุของความทุกข์ได้ (ขุ.ป. (ไทย) 31/15/569) (มหาจุฬาลงกรณราชวิทยาลัย, 2539) บุคคลพึงพิจารณาเห็นความดับอย่างลึกซึ้ง สามารถเห็นความดับทั้งปวงด้วยลักษณะของความเสื่อม เพราะมีอนุปัสสนา 3 เป็นที่ตั้ง เมื่อบุคคลเจริญนิโรธานุปัสสนาให้มากแล้ว ย่อมทำให้คัมภีรปัญญา เป็นปัญญาลึกซึ้งให้บริบูรณ์ได้

1.7 ปฏิณิสต์คานุปัสสนา เป็นการพิจารณารู้ชัดความดับของรูปนามที่เกิดขึ้นทางทวารทั้ง 6 เกิดความเบื่อหน่ายคลายกำหนด จึงสามารถละเสียซึ่งสมุทัย คือเหตุของความทุกข์ได้ (ขุ.ป. (ไทย) 31/15/569) (มหาจุฬาลงกรณราชวิทยาลัย, 2539) ทำให้พิจารณา



เห็นความดับอย่างลึกซึ้ง ด้วยการเห็นความดับทั้งปวงจากลักษณะของความเสื่อม เพราะมีอนุปัสสนา 3 เป็นที่ตั้ง เมื่อบุคคลเจริญปฏิบัติสัจคานูปัสสนาให้มากแล้ว ย่อมทำให้อัสสัมมัตปัญญา คือ ปัญญาไม่ใกล้ขีดหรือห่างไกลจากปัญญาเบื้องต้นทั้งหลายให้บริบูรณ์ได้

โดยการพิจารณาเห็นตามหลักอนุปัสสนา 7 คือ ความไม่เที่ยง ความเป็นทุกข์ ความเป็นอนัตตา ความเปื้อนหน่าย ความคลายกำหนด ความดับสูญ และความสลละคืน ย่อมทำให้เข้าถึงการพิจารณาแต่ละประเภท คือ ขวนปัญญาที่แล่นไปช้าแรกกิเลสโดยลำดับ (ช.ป. (ไทย) 31/1/537-540) (มหาจุฬาลงกรณราชวิทยาลัย, 2539) ดังปรากฏตาม ภาพที่ 1



ภาพที่ 1 รูปแบบของปัญญาพิจารณาถูกรอบด้วยหลักอนุปัสสนา 7 ประการ

รูปแบบที่ 2 ปัญญาพิจารณาถูกรอบด้วยหลักอนุปัสสนา 7 ประการตามธรรมที่ควรรู้อย่าง 201 ประการ (ช.ป. (ไทย) 31/3-6/9-13) (มหาจุฬาลงกรณราชวิทยาลัย, 2539)

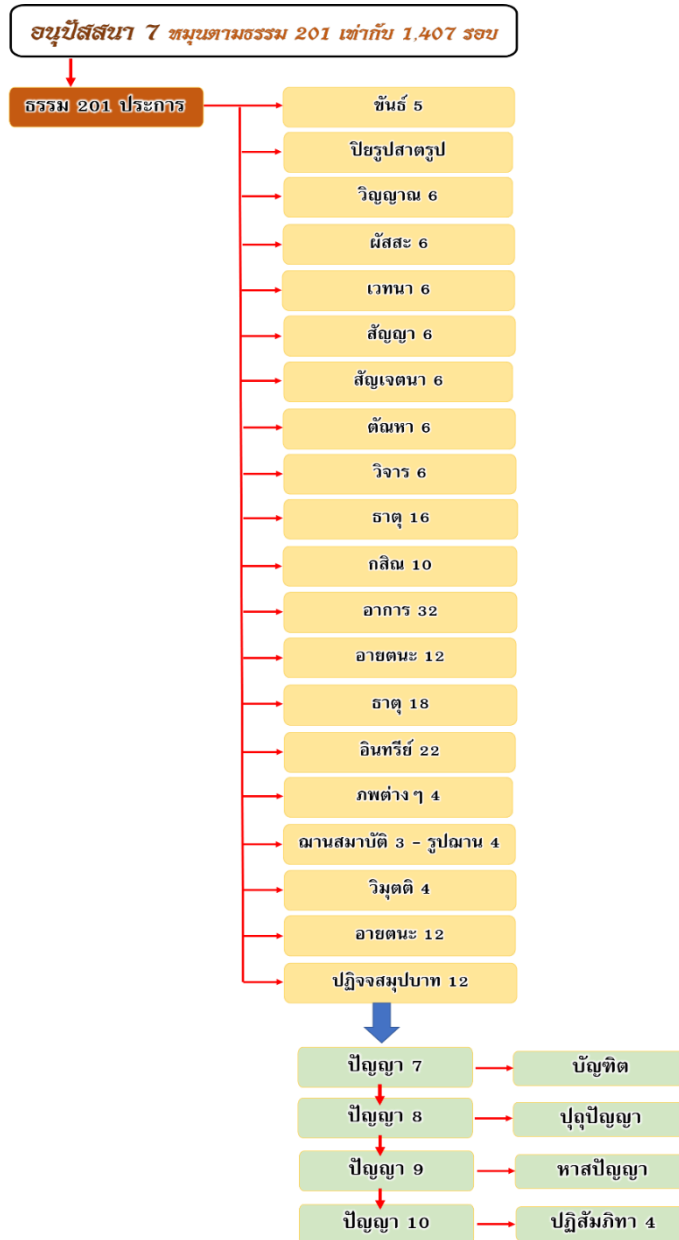
ปัญญาพิจารณาถูกรอบด้วยหลักอนุปัสสนา 7 ประการ ตามธรรมที่ควรรู้อย่าง 201 ประการ นำธรรม 201 ประการ ซึ่งประกอบด้วย **ขั้นที่ 5** (รูป, เวทนา, สัญญา, สังขาร



และ วิญญาณ), **ปิยรูปสาดรูป (อายตนะภายใน 6** คือ จักขุ, โสตะ, ฆานะ, ชิวหา, กาย, มโน และ **อายตนะภายนอก 6** คือ รูป, สัททะ, คันธะ, รส, โผฏฐัพพะ, ธรรมารมณ์), **วิญญาณ 6** (จักขุวิญญาณ, โสตวิญาณ, ฆานวิญาณ, ชิวหาวิญาณ, กายวิญาณ และ มโนวิญาณ), **ผัสสะ 6** (จักขุสัมผัส, โสตะสัมผัส, ฆานะสัมผัส, ชิวหาสัมผัส, กายสัมผัส, มโนสัมผัส), **เวทนา 6** (จักขุสัมผัสชาเวทนา, โสตสัมผัสชาเวทนา, ฆานสัมผัสชาเวทนา, ชิวหาสัมผัสชาเวทนา, กายสัมผัสชาเวทนา และ มโนสัมผัสชาเวทนา), **สัญญา 6** (รูปสัญญา, สัททะสัญญา, คันธสัญญา, รสสัญญา, โผฏฐัพพะสัญญา และ ธรรมสัญญา), **สัญญาเจตนา 6** (รูปสัญญาเจตนา, สัททสัญญาเจตนา, คันธสัญญาเจตนา, รสสัญญาเจตนา, โผฏฐัพพะสัญญาเจตนา, ธรรมสัญญาเจตนา), **ตัณหา 6** (รูปตัณหา, สัททตัณหา, คันธตัณหา, รสตัณหา, โผฏฐัพพะตัณหา, ธรรมตัณหา), **วิตก 6** (รูปวิตก, สัททวิตก, คันธวิตก, รสวิตก, โผฏฐัพพะวิตก, ธรรมวิตก), **วิจાર 6** - รูปวิจાર, สัททวิจાર, คันธวิจાર, รสวิจાર, โผฏฐัพพะวิจાર และ ธรรมวิจાર, **ธาตุ 16** (ปฐวีธาตุ, อาโปธาตุ, เตโชธาตุ, วาโยธาตุ, อากาศธาตุ และ วิญญาณธาตุ), **กสิณ 10** (ปฐวีกสิณ, อาโปกสิณ, เตโชกสิณ, วาโยกสิณ, นีลกสิณ, ปิตกสิณ, โลหิตกสิณ, โอทาทกสิณ, อากาสกสิณ, วิญญาณกสิณ), **อาการ 32** (ผม, ขน, เล็บ, ฟัน, หน้, เนื่อ, เอ็น, กระดุก, เยื่อในกระดุก, ไต, หัวใจ, ตับ, ผังผืด, ม้าม, ปอด, ไส้ใหญ่, ไส้น้อย, อาหารใหม่, อาหารเก่า, ดี, เสลด, หนอง, เลือด, เหงื่อ, มนชั้น, น้ำตา, เพลวมน, น้ำลาย, น้ำมูก, ไขข้อ, มูล, มนสมอง) , **อายตนะ 12** (จักขายตนะ, รูปลายตนะ, โสตายตนะ, สัททายตนะ, ฆานายตนะ, คันธายตนะ, ชิวหายตนะ, รสอายตนะ, กายายตนะ, โผฏฐัพพายตนะ, ธรรมายตนะ, มนอายตนะ), **ธาตุ 18** (จักขุธาตุ, รูปธาตุ, จักขุวิญญาณธาตุ, โสตธาตุ, สัททธาตุ, โสตวิญาณธาตุ, ฆานธาตุ, คันธธาตุ, ฆานวิญาณธาตุ, ชิวหาธาตุ, รสธาตุ, ชิวหาวิญาณธาตุ, กายธาตุ, โผฏฐัพพธาตุ, กายวิญาณธาตุ, ธรรมธาตุ, มโนธาตุ และ มโนวิญาณธาตุ), **อินทรี 22** (จักขุนทรี, โสตินทรี, ฆานินทรี, ชิวหินทรี, กายินทรี, มนินทรี, ชิวิตินทรี, อิตถินทรี, ปุริสินทรี, สุชินทรี, ทุกชินทรี, โสมมนัสสินทรี, โทมณัสสินทรี, อุเปกชินทรี, สัทอินทรี, วิริยอินทรี, สตินทรี, สมาอินทรี, ปัญญินทรี, อนัญญาตัญญูสสามิตินทรี, อัญญินทรี, อัญญา ตาวินทรี, **ภพต่าง ๆ 4 (หมวดที่ 1** - กามธาตุ, รูปธาตุ, อรูปธาตุ **หมวดที่ 2** - กามภพ, รูปภพ, อรูปภพ **หมวดที่ 3** - สัญญาภพ, อสัญญาภพ, เนวสัญญานาสัญญาภพ และ **หมวดที่ 4** - เอกโวการภพ, จตุโวการภพ, ปัญจโวการภพ) , ฌานสมาบัติ 3 - รูปฌาน 4 (ปฐมฌาน, ทุตติยฌาน, ตติยฌาน และ จตุตถฌาน), วิมุตติ 4 (เมตตาเจโตวิมุตติ, กรุณาเจโตวิมุตติ, มุทิตาเจโตวิมุตติ, อุเบกขาเจโตวิมุตติ), สมาบัติ 4 (อากาสนัญญาตณสมาบัติ, วิญาณัญญาตณสมาบัติ, อากัญญาตณสมาบัติ, เนวสัญญานาสัญญาตณสมาบัติ), **ปฏิจจสมุปบาท 12 ประการ** - อวิชชา, สังขาร, วิญญาณ, นามรูป, สฬายตนะ, ผัสสะ, เวทนา, ตัณหา, อุปาทาน, ภพ, ชาติ และ ชรามรณะ (ข.ป. (ไทย) 31/29/47) (มหาจุฬาลงกรณราชวิทยาลัย, 2539) ใช้พิจารณาเป็นตัวตั้งตามหลักอนุปัสสนา 7 ประการ ข้างต้น คือ $201 \times 7 = 1,407$ รอบ แต่ละรอบมีรูปแบบเช่นเดียวกัน



ต่างกันแต่องค์กรธรรมที่เปลี่ยนพิจารณาแต่ละหมวดเท่านั้น โดยการพิจารณาเห็นตามหลักอนุปัสสนา 7 โดยใช้ธรรม 201 ประการเป็นที่ตั้งในการใช้พิจารณา ทำให้ชวนปัญญาพิจารณาแล่นไปชำแรกกิเลสโดยลำดับ (ช.ป. (ไทย) 31/1/538-540) (มหาจุฬาลงกรณราชวิทยาลัย, 2539) ดังปรากฏตาม ภาพที่ 2

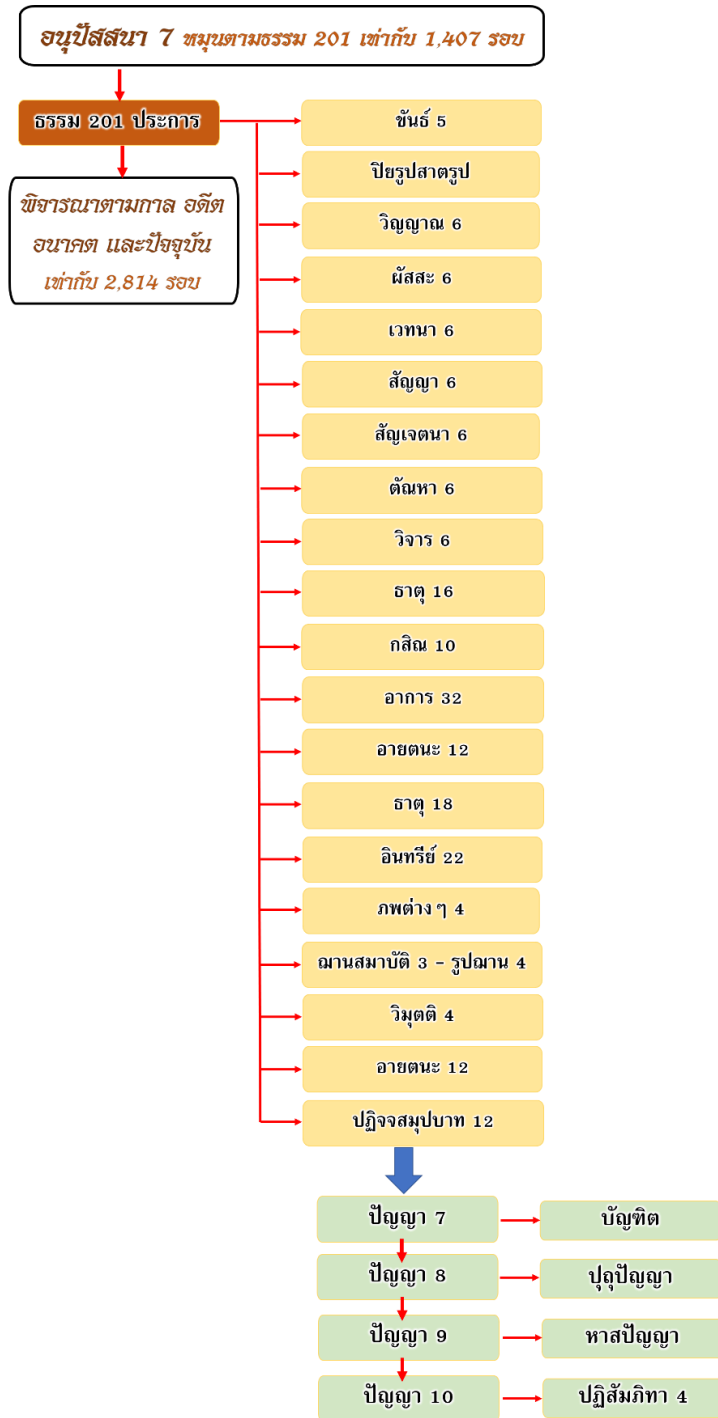


ภาพที่ 2 รูปแบบของปัญญาพิจารณาถูกรอบด้วยหลักอนุปัสสนา 7 ประการ ตามธรรมที่ควรรู้อย่าง 201 ประการ



รูปแบบที่ 3 ปัญญาพิจารณารู้ออบด้วยหลักอนุปัสสนา 7 ประการตามธรรมที่ควรรู้อย่างยิ่ง 201 ประการ โดยกาลแห่งอดีต อนาคต และปัจจุบัน

ปัญญาพิจารณารู้ออบด้วยหลักอนุปัสสนา 7 ประการตามธรรมที่ควรรู้อย่างยิ่ง 201 ประการ โดยนำธรรม 201 ประการ ดังกล่าวมาเป็นตัวตั้ง แล้วพิจารณาด้วยหลักอนุปัสสนา 7 ประการข้างต้น เป็นรอบที่ 1 ข้างต้น คือ $201 \times 7 = 1,407$ รอบ แล้วพิจารณาตามกาล อดีต อนาคต และปัจจุบัน เป็นรอบที่ 2 รวมเป็น 2,814 รอบ แต่ละรอบมีรูปแบบเช่นเดียวกัน ต่างกันแต่องค์ธรรมที่เปลี่ยนพิจารณาแต่ละหมวดเท่านั้น ซึ่งเมื่อการพิจารณาเห็นตามหลักอนุปัสสนา 7 ตามวิธีดังกล่าวนี้ ย่อมทำให้ชวนปัญญาพิจารณาแล่นไปโดยลำดับ (ช.ป. (ไทย) (31/2/540-543) (มหาจุฬาลงกรณราชวิทยาลัย, 2539) ดังปรากฏตาม ภาพที่ 3



ภาพที่ 3 รูปแบบของปัญหาพิจารณาถูกรอด้วยหลักอนุปัสสนา 7 ประการ ตามธรรมที่ควรรู้อย่าง 201 ประการ โดยกาลแห่งอดีต อนาคต และปัจจุบัน



โดยกระบวนการพัฒนาปัญญาทั้ง 3 รูปแบบที่เป็นไปเพื่อความแตกฉานแห่งปฏิสัมพันธ์ เมื่อพึงปฏิบัติตามอย่างถูกวิธี จะนำไปสู่หนทางเดียวกัน คือพระนิพพาน และเกิดปัญญาแตกฉานในปฏิสัมพันธ์ญาณได้ โดยการพิจารณาตามกระบวนการพัฒนาปัญญาตามวิธีใดวิธีหนึ่งดังที่กล่าวมาแล้ว ย่อมทำให้ถึง **ปัญญา 7** และเมื่อพิจารณาด้วยปัญญา 7 บริบูรณ์เต็มรอบแล้ว ย่อมถึงความเป็นบัณฑิต หรือปัญญา 8 (ขุ.ป. (ไทย) 31/1/538) (มหาจุฬาลงกรณราชวิทยาลัย, 2539) เพราะถึงลักษณะแห่งบัณฑิตด้วยวุฒฐานคามินีวิปัสสนา คือ สังขารุเพกขาญาณ อนุโลมญาณ และโคตรญาณ (ขุ.ป.อ. (ไทย) 2/-/1/388) (มหาจุฬาลงกรณราชวิทยาลัย, 2559) อีกนัยว่า การเจริญปัญญา 7 คือ ปัญญาเจตสิกในมหากุศลญาณสัมปยุต 4 ดวง เรียกว่า **“ปุพพภาคปฏิบัติ”** เป็นบัณฑิตจปัญญาในสังขารุเพกขาญาณ อนุโลมญาณ และโคตรญาณ ปัญญาเจตสิกที่มีอยู่ในมหากุศลญาณสัมปยุตจิต 4 ดวงที่เรียกว่า **สิกขาปัตตวุฒฐานคามินีวิปัสสนา** (www.dhammadownload.com) ผู้ที่นั้นย่อมมีผลเป็นพระนิพพาน เพราะอนุปัสสนา 7 นับเป็นตหังควิมุตติ (อาศัยธรรมตรงกันข้าม) เช่น มือนิจจานุปัสสนาสลัดพันแล้วจากนิจจสัญญา เป็นต้น เป็นผู้ประกอบด้วยความเป็นบัณฑิต และกระทำ พระนิพพานโดยลำดับ เพราะมีโคตรญาณเป็นอารมณ์ ย่อมสามารถแจ้งปัญญาคือมรรคผล พร้อมทั้งหลุดพ้นด้วยสมุจเฉทวิมุตติ ทำให้พ้นจากกิเลสทั้งปวงได้

จากนั้นเมื่อพิจารณาธรรมด้วยปัญญา 8 เต็มรอบย่อมทำให้ความเป็นปุถุปัญญา หรือปัญญา 9 ซึ่งเป็นปัญญาถึงความเป็นโลกุตระ และแสดงถึงปัญญาของอริยบุคคลที่มีความหนาแน่นยิ่งกว่าความเป็นโลกิยะ ด้วยมรรคผล (ขุ.ป.อ. (ไทย) 2/1/388) (มหาจุฬาลงกรณราชวิทยาลัย, 2559) และเมื่อพิจารณาธรรมด้วยปัญญา 9 บริบูรณ์เต็มรอบ ด้วยการพิจารณาธรรมมี 5 วาระ คือ **1) มรรคปัจจเวกขณะ** เป็นการพิจารณามรรคของพระอริยบุคคลที่ได้บรรลุมรรคผลแล้วโดยลำดับ มีจิตตสันดานเข้าไปประกอบกับโลกุตตรธรรมอันประณีตด้วยอาการร่าเริง เมื่อออกจากภวังค์แล้วยังลงในลำดับแห่งผล **2) ผลปัจจเวกขณะ** เป็นการพิจารณาผลของพระอริยบุคคลผู้ออกจากภวังค์แล้ว **3) ปหีนกิเลสปัจจเวกขณะ** เป็นการพิจารณากิเลสที่ละได้แล้ว **4) อวิสัณฐกิเลสปัจจเวกขณะ** เป็นการพิจารณากิเลสที่ยังเหลืออยู่ **5) นิพพานปัจจเวกขณะ** เป็นการพิจารณานิพพาน (อภิ.วิ. (ไทย) 35/718/459 (มหาจุฬาลงกรณราชวิทยาลัย, 2539) ขุ.ป.อ. (ไทย) 2/1/389) (มหาจุฬาลงกรณราชวิทยาลัย, 2559) จัดเป็นปัจจเวกขณะแห่งมรรคญาณและผลญาณ มีพระนิพพานเป็นอารมณ์ การพิจารณาธรรม 5 ประการนี้จัดเป็นปัจจเวกขณะปัญญา เพราะทำให้เป็นบุคคลผู้มีจิตตสันดานด้วยอาการร่าเริงในหาสปัญญา อันเกิดจากสภาวะจิตที่ประณีตแจ้งใน โลกุตตรธรรม ย่อมทำให้เกิดหาสปัญญา หรือปัญญา 10 จัดเป็นปัญญาร่าเริงที่มีความแก่กล้า อาจหาญในธรรมทั้งปวง (ขุ.ป. (ไทย) 31/1/538) (มหาจุฬาลงกรณราชวิทยาลัย, 2539) และสุดท้ายความแตกฉานของปัญญาเกิดความบริบูรณ์เต็มรอบด้วยการพิจารณาธรรมของปัญญา 10 หรือ หาสปัญญา



(www.sarawong.org:๐ฐกวี:๘๖๖, 2560) ย่อมแสดงผลของปัญญาแตกฉานในปฏิสัมภิตาของพระโสดาบัน พระสกิทาคามี พระอนาคามี โดยลำดับ จนกระทั่งถึงพระอรหันต์เป็นผู้มีปัญญาแตกฉานถึงพร้อมด้วยปฏิสัมภิตา 4 (ปัญญาแตกฉาน - analytic insight; discrimination) ประกอบด้วย 1) อตถปฏิสัมภิตา เป็นปัญญาแตกฉานในการอธิบายโดยพิสดาร และสามารถคิดเชื่อมโยงต่อจนล่วงรู้ถึงผล 2) ธัมมปฏิสัมภิตา เป็นปัญญาแตกฉานในธรรม ปรีชาในอรรถอธิบายโดยพิสดาร สามารถวิเคราะห์กลับไปหาเหตุได้ 3) นิรุตติปฏิสัมภิตา เป็นปัญญาแตกฉานในถ้อยคำบัญญัติของภาษาต่าง ๆ พร้อมทั้งชี้แจงให้ผู้อื่นเข้าใจและเห็นตามได้ 4) ปฏิภาณปฏิสัมภิตา เป็นปัญญาแตกฉานในปฏิภาณ สามารถเชื่อมโยงความคิดและเหตุผลขึ้นใหม่ได้เหมาะสมกับเหตุการณ์ (พระพรหมคุณาภรณ์, 2546) ทำให้ผู้ที่มีความแตกฉานในปฏิสัมภิตาจึงสามารถแจ้งโดยเหตุปัจจัย โดยอรรถ โดยพยัญชนะ พร้อมทั้งอธิบายชี้แสดงธรรมให้ง่ายต่อการรองรับด้วยสติปัญญาของผู้ฟังได้ในทุกระดับ (www.sarawong.org:๐ฐกวี:๘๖๖, 2527)

ปัญญาแตกฉานในปฏิสัมภิตา

ปัญญาแตกฉานในปฏิสัมภิตาปรากฏความแตกต่างปัญญา (โสฬสปัญญานิเทศ) มีความแตกต่างกันโดย 16 ลักษณะ (ขุ.ป. (ไทย) 31/4-7/544-559) (มหาจุฬาลงกรณราชวิทยาลัย, 2539) ดังนี้ **4.1) การได้เฉพาะซึ่งปัญญา** (ปัญญาปฏิลาภสูตร) เป็นการทำให้แจ้งเพื่อการได้ปัญญาอันยิ่ง **4.2) ความเจริญแห่งปัญญา** (ปัญญาวิสุทธิสูตร) เป็นการเจริญด้วยปัญญาที่เจริญแล้ว **4.3) ความไพบูรณ์แห่งปัญญา** (ปัญญาเว पुलลสูตร) เป็นความไพบูรณ์กว้างขวางของปัญญา พระอรหันต์ **4.4) มหาปัญญา** (มหาปัญญาสูตร) เป็นปัญญาที่กำหนดนิพพานที่เป็นประโยชน์อย่างยิ่ง **4.5) ปุถุปัญญา** (ปุถุปัญญาสูตร) เป็นปัญญากว้างขวางในญาณที่เป็นไปเพื่ออนิพพานอันเป็นประโยชน์เหนือกว่าธรรมที่ทั่วไปแก่ปุถุชน **4.6) วิบูลย์ปัญญา** (วิบูลปัญญาสูตร) เป็นปัญญาที่กำหนดนิพพานที่เป็นประโยชน์อย่างยิ่งไพบูรณ์ **4.7) คัมภีร์ปัญญา** (คัมภีร์ปัญญาสูตร) ปัญญาลึกซึ่งเพราะญาณเป็นไปในนิพพานที่เป็นประโยชน์ลึกซึ้ง **4.8) อัสสามันตปัญญา** (อัปมัตตปัญญาสูตร) ปัญญาของบุคคลที่สูงกว่าปุถุชนทั่วไป เช่น ปัญญา 7 ย่อมไม่ใกล้เคียงกับปัญญา 8 เป็นต้น **4.9) ภูริปัญญา** (ภูริปัญญาสูตร) เป็นผู้ที่มีปัญญาตั้งแผ่นดินสามารถทำลายกิเลส โดยแบ่งปัญญาในการพิจารณาเป็น 2 นัย คือ **นัยที่ 1** ปัญญาเป็นตั้งแผ่นดินเพราะเป็นปัญญาครอบงำแล้วซึ่งกรรมอันเป็นเหตุไปสู่ภพทั้งปวงอันเป็นข้าศึก, **นัยที่ 2** ปัญญาเป็นตั้งแผ่นดินเพราะเป็นปัญญาอย่าได้แล้วซึ่งกรรมอันเป็นเหตุไปสู่ภพทั้งปวงอันเป็นข้าศึก **4.10) ปัญญาพาหุโลหะ** (ปัญญาพาหุสูตร) เป็นปัญญาที่มากด้วยการพิจารณาทำให้มีปกติด้วยความแจ่มแจ้ง **4.11) สีสปัญญา** (สีสปัญญาสูตร) เป็นปัญญาเร็วเพราะทำให้แจ้งนิพพานที่เป็นประโยชน์อย่างยิ่งได้เร็วไว **4.12) ลหุปัญญา** (ลหุปัญญาสูตร) เป็นปัญญาพลันเพราะทำให้แจ้งนิพพานที่เป็นประโยชน์อย่างยิ่งได้เร็วพลัน



4.13) ทาสปัญญา (ทาสปัญญาสูตร) เป็นปัญญา ร่าเริงอาจหาญปราโมทย์มาก ทำให้แจ้งนิพพานที่เป็นประโยชน์อย่างยิ่ง **4.14) ขวนปัญญา** (ขวนปัญญาสูตร) เป็นปัญญาพลันแล่นไปสู่การพิจารณาธรรมตามกระบวนการพัฒนาปัญญาเพื่อชำระกิเลส **4.15) ดิกขปัญญา** (ดิกขปัญญาสูตร) ปัญญาเฉียบแหลมเพราะทำลายกิเลสได้ฉับพลันในอาสนะเดียว **4.16) นิพเพธิกปัญญา** (นิพเพธิกปัญญาสูตร) เป็นปัญญาชำระกิเลส เกิดความเบื่อหน่ายต่อสังขารทั้งปวง อันทำลายกรรมซึ่งเป็นเหตุให้สัตว์ไปสู่ภพทั้งปวงได้ (ส.ม. (ไทย) 19/1055-1070/578-581) (มหาจุฬาลงกรณราชวิทยาลัย, 2539)

ความหลากหลายของปัญญาทั้ง 16 ลักษณะเป็นไปเพื่อพระนิพพาน พร้อมทั้งเกิดความแตกฉานในปฏิสัมภิทาญาณเหล่านั้น ซึ่งพระพุทธองค์เป็นผู้เลิศในประเภทแห่งปัญญาทรงบรรลุปฏิสัมภิทาและมีพระญาณตรัสรู้โดยอาการทั้งปวงด้วยพระพุทธานุภาพ

ลำดับของบุคคลมีปัญญาแตกฉานในปฏิสัมภิทา

ลำดับของบุคคลมีปัญญาแตกฉานในปฏิสัมภิทา (บุคคลวิเสสนิเทศ) แสดงระดับบุคคลผู้มีคุณวิเศษยิ่งกว่าบุคคลอื่นด้วยการบรรลุปฏิสัมภิทามรรคแบ่งเป็น 9 ชั้น ดังนี้

ชั้นที่ 1 บุคคลผู้ถึงพร้อมด้วยความเพียรมาก่อน ย่อมมีปัญญาญาณแตกฉานในปฏิสัมภิทายิ่งกว่าผู้ที่ไม่ถึงพร้อมด้วยความเพียรมา

ชั้นที่ 2 บุคคลผู้ที่เป็นพหูสูตมาก่อน ย่อมมีปัญญาญาณแตกฉานในปฏิสัมภิทายิ่งกว่าผู้ที่ไม่เป็นพหูสูตมาก่อน

ชั้นที่ 3 บุคคลผู้ที่มีมากด้วยเทศนามาก่อนย่อมมีปัญญาญาณแตกฉานในปฏิสัมภิทายิ่งกว่าผู้ที่ไม่มากด้วยเทศนามาก่อน

ชั้นที่ 4 บุคคลผู้อาศัยครุมาก่อน ย่อมมีปัญญาญาณแตกฉานในปฏิสัมภิทายิ่งกว่าผู้ที่ไม่ได้อาศัยครุมาก่อน

ชั้นที่ 5 บุคคลผู้ที่มีวิหารธรรมมากมาก่อน ย่อมมีปัญญาญาณแตกฉานในปฏิสัมภิทายิ่งกว่า ผู้ที่ไม่วิหารธรรมมากมาก่อน

ชั้นที่ 6 บุคคลผู้ที่มีการพิจารณามากมาก่อน ย่อมมีปัญญาญาณแตกฉานในปฏิสัมภิทายิ่งกว่าผู้ที่ไม่มีการพิจารณามากมาก่อน

ชั้นที่ 7 บุคคลผู้ที่เป็นพระอเสกขะ (พระอรหันต์) บรรลุปฏิสัมภิทาย่อมมีปัญญาญาณแตกฉานในปฏิสัมภิทายิ่งกว่าผู้ที่เป็นพระเสกขะ (พระโสดาบันจนกระทั่งถึงพระอนาคามี) บรรลุปฏิสัมภิทา

ชั้นที่ 8 บุคคลผู้ที่ยังบรรลุสาวกบารมี ย่อมมีปัญญาญาณแตกฉานในปฏิสัมภิทายิ่งกว่าผู้ที่ไม่บรรลุสาวกบารมี



ขั้นที่ 9 บุคคลผู้ที่บรรลุตสาวกบารมี ย่อมมีปัญญาญาณแตกฉานในปฏิสัมภิทา ยิ่งกว่าผู้ที่เป็นพระปัจเจกพุทธเจ้า และบุคคลผู้เลิศในปฏิสัมภิทาสูงสุด คือ พระอรหันตสัมมาสัมพุทธเจ้า เพราะพระปัญญาธิคุณของพระพุทธองค์ (ขุ.ป. (ไทย) 31/8/559-561) (มหาจุฬาลงกรณราชวิทยาลัย, 2539)

สรุป

ปัญญาแตกฉานแห่งปฏิสัมภิทาในพระพุทธศาสนาเถรวาท ถูกรวบรวมแสดงอย่างเป็นระบบใน “มหาปัญญาเถร” ซึ่งจัดเป็นปัญญาอันยิ่งเฉพาะการบรรลุตธรรม โดยเกิดจากปัญญาพิจารณารู้รอบบริบูรณ์ 3 รูปแบบ คือ 1) ปัญญาพิจารณารู้รอบด้วยหลักอนุปัสสนา 7 ประการ 2) ปัญญาพิจารณารู้รอบด้วยหลักอนุปัสสนา 7 ประการพิจารณาตามธรรมที่ควรรู้อย่าง 201 ประการ เป็นที่ตั้ง หรือ 3) ปัญญาพิจารณารู้รอบด้วยหลักอนุปัสสนา 7 ประการ พิจารณาตามธรรมที่ควรรู้อย่าง 201 ประการเป็นที่ตั้ง พร้อมทั้งพิจารณาตามกาลแห่งอดีต อนาคต และปัจจุบัน ทั้งนี้ รูปแบบกระบวนการพิจารณาด้วยปัญญาดังกล่าวทำให้เกิดปัญญา 10 เพื่อการแตกฉานในปฏิสัมภิทา 4 ประการ เพื่อให้เกิดความแตกฉานในปฏิสัมภิทา 4 ประการ คือ 1) อุตถปฏิสัมภิทา 2) ธัมมปฏิสัมภิทา 3) นิรุตติปฏิสัมภิทา 4) ปฏิภาณปฏิสัมภิทา ซึ่งเป็นหนทางที่ประเสริฐด้วยพระมหาปัญญาธิคุณของพระอรหันตสัมมาสัมพุทธเจ้าได้ปฏิบัติไว้เป็นแนวทางของพุทธสาวก คือ ผู้ใคร่ปฏิบัติเพื่อพัฒนาปัญญาของตนอย่างกว้างขวางลึกซึ้ง มีความอาจหาญเร่ร่ำในธรรม ด้วยปัญญาที่แตกต่างกัน 16 ลักษณะ (โสฬสปัญญาเนเทศ) รวมทั้ง บุคคลที่แตกต่างกันตามลำดับ (บุคคลวิเสสนิเทศ)

ทั้งนี้ การศึกษาคัมภีร์ทางพระพุทธศาสนาดังกล่าว แสดงอรรถพร้อมทั้งพยัญชนะ มีความลึกซึ้งกว้างขวางรองรับสภาวะธรรม เพื่อนำไปสู่การปฏิบัติที่ถูกต้องตรงต่อหนทางแห่งความสิ้นทุกข์ ซึ่งหากผู้อ่านไม่อาจเข้าถึงอรรถของคัมภีร์พระพุทธศาสนาเถรวาทในประเทศไทยได้อย่างกระจ่างชัด สามารถศึกษาวิจัยต่อยอดด้วยคัมภีร์ในประเทศกลุ่มเถรวาท เพื่อรองรับการอธิบายในคัมภีร์ชั้นต่าง ๆ ได้อย่างสมบูรณ์ยิ่งขึ้น เช่น ฉบับพม่า เป็นต้น ดังเช่นข้อค้นพบเพิ่มเติมเพื่อสนับสนุนการปฏิบัติที่ถูกต้องตามพระไตรปิฎกในครั้งนี้ แสดงการเจริญปัญญาเพื่อความเข้าใจแห่งมรรค อาจเกิดความไม่เข้าใจต่อสำนวนแปลเพียงข้อมูลชั้นอรรถเถร ฉบับภาษาไทยเท่านั้น ซึ่งได้ปรากฏข้อมูลเพิ่มเติมในคัมภีร์ ชั้นคัมภีร์ปะทะ ฉบับภาษาพม่า แสดง “สิกขาปตตวฏฺฐจกคามินีวิปัสสนา” จัดอยู่ในการเจริญปัญญา 7 ช่วงลำดับญาณเฉพาะสังขารุเปกขาญาณ อนุโลมญาณ และโคตรภูญาณ ยังไม่ดำเนินไปถึงมรรคญาณ และปรากฏเป็นลำดับไปตามการเจริญปัญญา 8 เข้าเขตมรรคผล ล่วงพ้นจากเขตโลกียะ และเข้าสู่การเจริญปัญญา 9 จัดเป็นการพิจารณาธรรมในปัจจุเวกขณะญาณได้บริบูรณ์เต็มรอบ ย่อมถึงปัญญา 10 ทำให้เกิดปัญญาแตกฉานของพระโสดาบัน พระสกิทาคามี พระอนาคามี ตามลำดับ จากนั้นบุคคลผู้สำเร็จมรรคผลนิพพานตามกระบวนการเจริญมหายปัญญา จนเกิด



သာသနာເອະຣະວຽກ. (2560). ບູຮູ້ວິຊາສາດກາຍກິລາ ຊຸດທິຍາຕິ, ແປດໂດຍ
พระมหาสมชาย ภิตฺตฺ ปณฺโณ. ກຸງສະຫະລາດ: ສາດສາດເອະຣະວຽກ
ກາຍກາຍເອະຣະວຽກວິຊາ.