

การอุปฐากภิกษุอาพาธ: บทวิเคราะห์ในมิติพระพุทธศาสนา*

ATTENDANCE THE PATIENT MONKS: ANALYSIS IN THE DIMENSION OF BUDDHISM

พระมหาสาทร ธมมาทโร

Phramaha Sathorn Dhammādro

พระมหาวีรวิชฌ์ วรินโท

Phramaha Weeratis Varinto

กฤติยา ถ้ำทอง

Krittaya Tumtong

พระมหาศุภวัฒน์ ฐานวุฑโฒ

Phramaha Supawat Thanabuddho

พระมหาธาราเชนทร์ เขมาสโภ

Phramaha Rachen Khemasabho

มหาวิทยาลัยมหาจุฬาลงกรณราชวิทยาลัย

Mahachulalongrajavidyalaya University, Thailand

E-mail: s.carrot2019@gmail.com

บทคัดย่อ

บทความนี้มีวัตถุประสงค์เพื่อเสนอแนวทางการอุปฐากภิกษุอาพาธในพระพุทธศาสนา การวิจัยครั้งนี้เป็นการวิจัยเชิงคุณภาพ โดยทำการศึกษาค้นคว้าจากเอกสารต่าง ๆ ที่เกี่ยวข้อง และการสัมภาษณ์เชิงลึกกับผู้ให้ข้อมูลสำคัญ และใช้เทคนิคการวิเคราะห์เนื้อหาแบบอุปนัย ผลการวิจัยพบว่า แนวทางการอุปฐากภิกษุอาพาธในพระพุทธศาสนาแบ่งเป็น 4 ชั้น คือ ชั้นที่ 1 ชั้นเรียนรู้ความเจ็บป่วยของโรค ชั้นที่ 2 สมมติฐาน มีสาเหตุมาจากอารมณ์เป็นพิษ อาหารเป็นพิษ ชั้นที่ 3 ชั้นทำนายผล ต้องได้รับการวินิจฉัยโรคอย่างถูกต้องและแม่นยำ ชั้นที่ 4 การรักษาความเจ็บป่วยเน้นที่การรักษาทางกายภาพ ผสมผสานกับแนวทางในการอุปฐากภิกษุอาพาธ ส่วนหลักธรรมที่ใช้ในการบรรเทาอาการเจ็บป่วย พบว่าใช้หลักธรรมคิลานสูตร ซึ่งเป็นหลักธรรมในการช่วยบำบัดจิตใจให้กับภิกษุอาพาธ มีจิตใจเข้มแข็งต่อสู้กับทุกข์ภัยไข้เจ็บได้ หลักไตรสิกขา ช่วยให้ใช้ชีวิตด้วยความสำรวมระวังด้วยความไม่ประมาท หลักโพชฌงคสูตร เป็นหลักที่ทำให้ได้เรียนรู้ชีวิตจากความเจ็บไข้ เรียนรู้โรคภัยไข้เจ็บที่เกิดขึ้นกับตนและหาหนทางเยียวยาแก้ไขเพื่อระงับความเจ็บปวด

คำสำคัญ: การอุปฐาก, ภิกษุอาพาธ, พระพุทธศาสนา

* Received 24 August 2019; Revised 16 December 2019; Accepted 22 December 2019



Abstract

The article aims to show the way of attendance the patient monks in Buddhism. That can be divided into 4 stages: Step 1: Learning illness of the disease; Step 2: The hypothesis is caused by emotional and food poisoning; Step 3: Predicting the outcome must be correctly diagnosed and be accurate; Step 4: The treatment of illness focuses on physical therapy combined with way of attendance the patient monks. As for the principles used in alleviating illnesses, it has been found that the principles in Gilanasutta are most useful in helping to heal the patient monks with a strong mind to fight against suffering and illness; and also the Threefold Training helps to live with diligence as well as Bojjhangasutta is the main thing that allows him to learn life from illness, the illnesses that occurred and find ways to remedy for relieving pain.

Keywords: Attendance, Patient Monks, Buddhism

บทนำ

อาหาร หมายถึง ความเจ็บป่วย (พระพรหมคุณาภรณ์ (ป.อ.ปยุตฺโต), 2559) เกิดจากสาเหตุหลัก 3 ประการ คือ โรคทางกาย 1 โรคทางใจ 1 โรคทางวิญญาน 1 (พุทธทาสภิกขุ, 2549) อันเกิดจากดี เสมหะ ลม การประชุมกันของดี เสมหะ และลม ฤดูแปรปรวน การบริหารร่างกายไม่สม่ำเสมอ และการถูกทำร้าย เป็นอาหารที่เกิดทางกาย ส่วนวิบากกรรมเป็นอาหารที่เกิดทางใจ เมื่อภิกษุสงฆ์เกิดอาหารด้วยโรคต่าง ๆ เช่น โรคผอมเหลือง เป็นต้น พระพุทธเจ้าทรงมีวิธีการรักษาพยาบาลซึ่งเป็นวิธีการรักษาแผนดั้งเดิมของอินเดีย คือ ทรงอนุญาตภิกษุให้มีเครื่องยาไว้ใช้ สำหรับบำบัด รักษา อุပ္ภูฏากภิกษุอาหาร (อุทัย สุตสุข, 2554) การเจ็บป่วยไม่สบายเป็นเรื่องธรรมดาของมนุษย์ ไม่เว้นแม้แต่ในหมู่พระภิกษุสามเณร เมื่อเกิดอาหารจะต้องเข้ารับการรักษาตัวในโรงพยาบาล ที่มีระบบบริการที่พัฒนาไปมากตามสภาพสังคมและเทคโนโลยียุคใหม่ บางส่วนกลายเป็นอุปสรรคต่อการเข้าถึงของภิกษุอาหาร ทำให้ต้องอาบัตินั่งหนักและเบา ส่งผลให้ภิกษุบางส่วนลำบากใจ จนถึงขั้นปฏิเสธการเข้ารับรักษาไปก็มี แต่ทั้งนี้ก็ไม่ใช่วิถีของพระภิกษุที่จะเรียกร้องหาการบริการที่ดี หรือทวงสิทธิ์ที่จะพึงมีจากผู้ใด (พระวิชิต ธมมโรต, 2560) ส่วนโรคที่เกิดทางวิญญาน ได้แก่ การที่วิญญานหรือจิตส่วนลึกประกอบด้วยกิเลส โดยเฉพาะอย่างยิ่งอวิชชาหรือมิจฉาทิฐิ เมื่อคนมีความเห็นผิดก็เป็นเหตุให้คิดผิด พุดผิด และการกระทำผิด ก็คือกายยึดมั่นถือมั่นว่าเป็นเราเป็นเขา (พุทธทาสภิกขุ, 2549)



คัมภีร์พระพุทธศาสนาให้ความสำคัญกับการทำหน้าที่ผู้อุปัฏฐาก ซึ่งเท่ากับการพยาบาล (อรชร ไกรจักร์, 2555) เพราะนอกจากจะก่อให้เกิดประโยชน์เกื้อกูล เป็นปัจจัยสำคัญต่อการดำเนินชีวิตและเป็นข้อปฏิบัติที่ตึงามอันบ่งถึงความเคารพและความกตัญญูกตเวทียของผู้ทำหน้าที่ผู้อุปัฏฐากแล้ว ยังเป็นปัจจัยสำคัญต่อความดำรงมั่นของพระพุทธศาสนาอีกด้วย เหตุที่การทำหน้าที่ผู้อุปัฏฐากมีความจำเป็นสำคัญดังกล่าว พระพุทธเจ้าจึงทรงบัญญัติการทำหน้าที่ของผู้อุปัฏฐากเพื่อให้พระสงฆ์ปฏิบัติต่อกัน ถ้าไม่มีอุปัชฌาย์ อาจารย์สัทธิวาสิก อันเตวาสิก ผู้ร่วมอุปัชฌาย์ หรือผู้ร่วมอาจารย์ สงฆ์ต้องพยาบาลภิกษุอาพาธนั้น ถ้าไม่พยาบาลต้องอาบัติทุกกฏ เช่น สามเณรทำหน้าที่อุปัฏฐากภิกษุ ภิกษุทำหน้าที่อุปัฏฐากภิกษุ สัทธิวาสิกทำหน้าที่อุปัฏฐากพระอุปัชฌาย์ อันเตวาสิกทำหน้าที่อุปัฏฐากอาจารย์ (มหาจุฬาลงกรณราชวิทยาลัย, 2539) การทำหน้าที่ของผู้อุปัฏฐาก คือการสนใจ การรับใช้ การดูแล การเอาใจใส่ หรือ การปรนนิบัติ (มูลนิธิภูมิพลภิกษุ, 2530) สามารถปฏิบัติกิจวัตรตามวิถีชีวิตของพระสงฆ์ได้อย่างเหมาะสม (เพชรชน์ อันโต และคณะ, 2562)

การอุปัฏฐากภิกษุอาพาธ เป็นกิจอีกอย่างหนึ่งที่พระพุทธเจ้าทรงบัญญัติไว้ประสงฆ์ให้เป็นหน้าที่ของพระสงฆ์ด้วยกันที่จะต้องคอยดูแลกันเอง (สันติ เมืองแสง, 2556) ปฏิบัติต่อกันเพื่อให้เกิดความเกื้อกูล และเป็นข้อปฏิบัติที่ตึงามของพระสงฆ์ด้วยกัน แม้จะมาจากวาระแตกต่างกัน ฐานะต่างกัน แต่เมื่อมาสู่ธรรมวินัยนี้แล้ว ก็มีความรู้สึกต่อกันฉันพี่น้องซึ่งมีพระพุทธเจ้าเป็นบิดา มีธรรมวินัยเป็นมารดา มองกันด้วยสายตาที่แสดงไม่ตรีจิต มีภราดรภาพแผ่ปกคลุมอยู่ทั่วร่วมเงาแห่งกาสาฬหพัศตร์ นอกจากจะมีต่อเพื่อนพรหมจารีแล้วภราดรภาพซึ่งเอิบอ้อมอยู่ในจิตใจของภิกษุทั้งหลาย ยังได้แผ่ไปถึงสามัญชนทั่วไปและศิรัจฉานอีกด้วย ในสมัยพุทธกาล พระพุทธเจ้าให้ความสำคัญ และกล่าวยกย่องเรื่องการอุปัฏฐาก อีกทั้งยังสนับสนุนให้พุทธศาสนิกชนใส่ใจเรื่องการอุปัฏฐากเป็นสำคัญด้วย พระพุทธเจ้าทรงยกย่องการอุปัฏฐากภิกษุที่อาพาธ ถึงพระองค์ก็ทรงตระหนักถึงการอุปัฏฐากภิกษุที่อาพาธเป็นอย่างยิ่ง ดังพระพุทธพจน์สรุปไว้ว่า “โย ภิกขเว ม อูปฎฺฐเหยย โส คิลานํ อูปฎฺฐเหยย” (มหาจุฬาลงกรณราชวิทยาลัย, 2535) “ภิกษุทั้งหลาย ผู้จะพยาบาลเรา ก็จงพยาบาลภิกษุอาพาธเถิด” (มหาจุฬาลงกรณราชวิทยาลัย, 2539) ปฏิบัติหน้าที่ของกัลยาณมิตร คือ การเป็นปรโตโมหะ การต้นแบบที่ดีด้านกาย ธรรม วชิกรรม มโนกรรม และการแนะนำประโยชน์แก่ผู้อื่น คุณสมบัติของกัลยาณมิตร คือ ต้องมีกัลยาณมิตรธรรม มีความรู้ มีความประพฤติดี ส่วนคุณค่าของกัลยาณมิตร คือ การเป็นนิमितแห่งอริยมรรค การทำให้อริยมรรคบริบูรณ์ บุพพนิमितแห่งโพชฌงค์ เป็นทั้งหมดของพรหมจรรย์ และ เป็นบ่อเกิดแห่งกุศลธรรม (ประทีป พีชทองกลาง และญาติาวีมินทร์ พีชทองกลาง, 2561)

การอุปัฏฐากภิกษุอาพาธ ควรนำเอาหลักธรรมะของพระพุทธเจ้า หรือหลักพุทธธรรมมาใช้ประกอบพร้อมกับการทำหน้าที่ให้การอุปัฏฐากด้วย เช่น ใช้หลักธรรมคิลานสูตร (มหาจุฬา



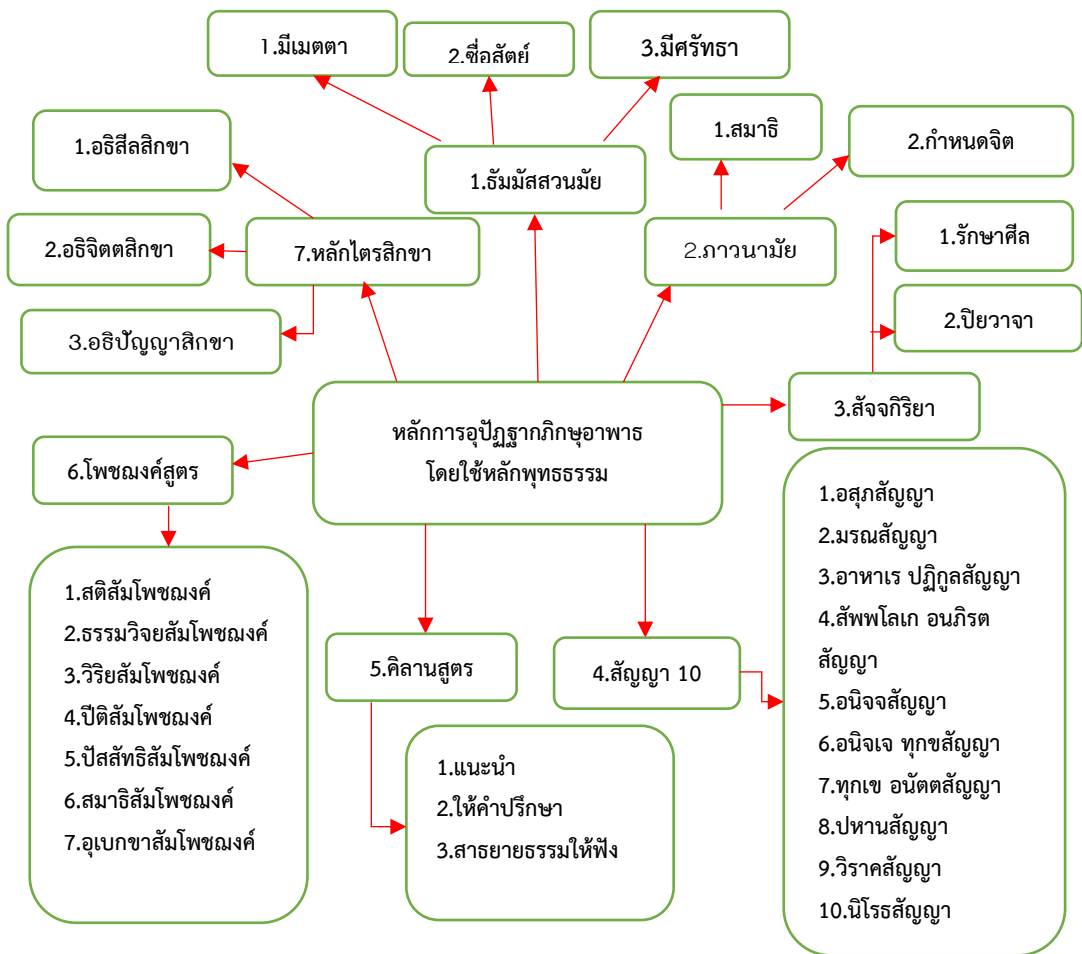
ลงกรณราชวิทยาลัย, 2539) ซึ่งเป็นหลักธรรมในการช่วยบำบัดจิตใจให้กับภิกษุอาพาธ มีจิตใจเข้มแข็งต่อสู้กับทุกข์ภัยไข้เจ็บได้ หลักไตรสิกขา (พระพรหมคุณาภรณ์ (ป.อ.ปยุตฺโต), 2548) ช่วยให้ใช้ชีวิตด้วยความสำรวมระวังด้วยความไม่ประมาท หลักโพชฌงคสูตร (มหาจุฬาลงกรณราชวิทยาลัย, 2539) เป็นหลักที่ทำให้ได้เรียนรู้ชีวิตจากความเจ็บไข้ เรียนรู้โรคภัยไข้เจ็บที่เกิดขึ้นกับตนและหาหนทางเยียวยาแก้ไขเพื่อระงับความเจ็บปวด สามารถกลับมาใช้ชีวิตอย่างปกติสุขได้ (พระเทพสุวรรณเมธี และสุพิชฌาย์ พรพิชฌรงค์, 2560) โดยจะนำเสนอในประเด็นดังต่อไปนี้

หลักการ วิธีการ ในการอุปฐากภิกษุอาพาธโดยใช้หลักพุทธธรรม

พระพุทธเจ้าทรงใช้หลักพุทธธรรมในการบรรเทาอาการอาพาธ ได้แก่ 1) ธรรมัสสวนมัย บุญสำเร็จด้วยการฟังธรรม (พระพรหมคุณาภรณ์ (ป.อ.ปยุตฺโต), 2559) และตั้งอยู่ในความเมตตา ซื่อสัตย์ และมีความศรัทธา (อรชร ไกรจักร์, 2555) เป็นเหตุให้เกิดบุญวิธีหนึ่ง บุญจากการฟังธรรมนี้สามารถรักษาอาพาธได้ 2) ภาวนามัย บุญที่ทำการเจริญภาวนา (พระพรหมคุณาภรณ์ (ป.อ.ปยุตฺโต), 2556) การเจริญสมาธิภาวนาเป็นทางมาแห่งบุญอีกวิธีหนึ่งซึ่งถือว่าเป็นวิธีที่ทำให้ได้รับบุญมากที่สุด และบุญที่เกิดขึ้นนี้ช่วยรักษาอาพาธให้หายได้เช่นกัน 3) สังจกริยา การนึกถึงบุญหรือความจริงที่เคยทำไว้จริงของตนเองหรือของบุคคลที่ต้องการจะบำบัตรักษา 4) สัจญา 10 ประการ เป็นความจำได้ ความหมายรู้ได้ (พระธรรมกิตติวงศ์ (ทองดี สุรเตโช), 2551) ในฐานะแห่งการรักษาโรคด้วยอำนาจสมาธิ อาพาธอันเป็นทุกข์หนักก็จะระงับไปโดยควรแก่ฐานะ คือ อสุภสังญา มรณสังญา อาหาเร ปฏิกุลสังญา สัพพะโลเก อนภิตสังญา อนิจจังสังญา อนิจเจ ทุกขสังญา ทุกเข อนัตต-สังญา ปหานสังญา วิราคสังญา และ นิโรธสังญา 5) คิลานสูตร เป็นการใช้หลักธรรมในการช่วยบำบัดทางด้านจิตใจให้กับภิกษุอาพาธด้วยการแนะนำให้คำปรึกษา หรือว่าสาธยายธรรมให้คนป่วยฟัง เพื่อช่วยเหลือภิกษุอาพาธให้มีจิตใจเข้มแข็งต่อสู้กับทุกข์ภัยไข้เจ็บได้ 6) โพชฌงคสูตร เป็นหลักที่ทำให้ได้เรียนรู้ชีวิตจากความเจ็บไข้ เรียนรู้โรคภัยไข้เจ็บที่เกิดขึ้นกับตนและหาหนทางเยียวยาแก้ไขเพื่อระงับความเจ็บปวดให้บรรเทาเบาบางไป โดยใช้สิ่งที่เรียกว่ายาชุดโพชฌงค์ 7 ประกอบไปด้วย ยาชุดแรก คือ สติโพชฌงค์ ธรรมวิจยโพชฌงค์ สมาธิโพชฌงค์ ต้องให้ก่อนและให้ทันทีในช่วงแรกของการเจ็บป่วย ยาชุดที่ 2 คือ วิริยะโพชฌงค์ ปีติโพชฌงค์ ปัสสัทธิโพชฌงค์ ต้องให้ตามมาเป็นตัวเสริม และบางส่วนจะเป็นผลจากการออกฤทธิ์ของยาชุดแรก และยาชุดที่ 3 คือ อุเบกขาโพชฌงค์ เป็นตัวสุดท้ายที่ผู้ป่วยจะได้รับหากผลหากผลจากยา 6 ตัวแรกทำงานได้ด้วยดี เมื่อมีโพชฌงค์ 7 จะทำให้ภิกษุอาพาธมีความหนักแน่น อดทน สืบค้นหาเหตุแห่งความเจ็บไข้ ทำให้ได้เรียนรู้โรคภัยต่าง ๆ ที่เกิดกับตน จนเข้าใจโรคและวิธีการเยียวยารักษาได้ส่วนหนึ่งไม่มากนัก 7) หลักไตรสิกขา เป็นหลักธรรมที่สามารถนำมาปรับใช้ได้กับทุกคนที่เกี่ยวข้องกับตัว



ผู้ป่วยที่อยู่ในระดับความเจ็บป่วยต่าง ๆ กันตามหลักไตรสิกขาเช่น การตั้งใจรักษาศีล การใช้ชีวิตด้วยความสำรวมระมัดระวังความไม่ประมาท การหมั่นเจริญสมาธิ คือ พยายามระลึกถึงตัวอยู่กับปัจจุบันทุก ๆ ขณะ ไม่ปล่อยใจให้เหม่อลอยเป็นการปฏิบัติธรรมที่ช่วยบรรเทาความทุกข์ ความกังวล และมีปัญญาที่จะเน้นทำความเข้าใจความจริงของธรรมชาติเพื่อนำสู่การละวางความยึดมั่นถือมั่นในตัวตนสามารถนำมาใช้ประโยชน์ต่อกลุ่มเสี่ยงและผู้ป่วยที่เป็นโรคต่าง ๆ ได้ด้วย



แผนภาพที่ 1 แสดงหลักการปฏิบัติฐานกติกษุอาพาธโดยใช้หลักพุทธธรรม

ตัวอย่างการปฏิบัติฐานกติกษุอาพาธในพระพุทธศาสนา

ตัวอย่างการปฏิบัติฐานกติกษุอาพาธในพระพุทธศาสนา ได้แก่ ตัวอย่างที่ 1 พระพุทธเจ้าผู้ปฏิบัติฐานกติกษุอาพาธ ชื่อว่า ติตติคัตตะ ซึ่งอาพาธเป็นโรคผิวหนังชนิดรุนแรง ตัวอย่าง 2 พระ



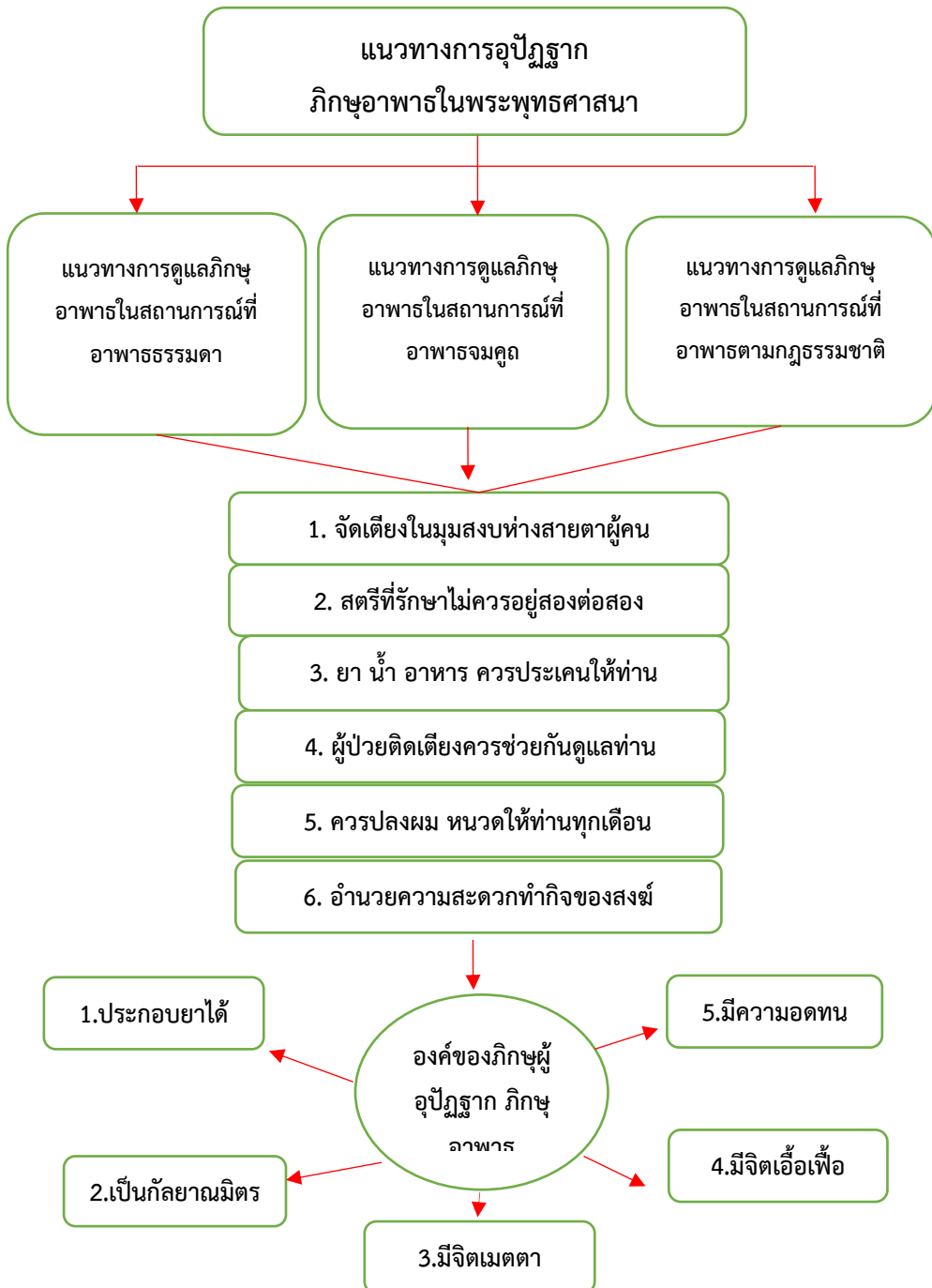
อานนทถวายการอุปัฏฐากพระพุทธเจ้าที่ทรงอาพาธหลังจากเสวยภัตตาหารของนายจันทกัมมารบุตรแล้วเกิดอาพาธอย่างแรงกล้าด้วยโลหิตปัสกชั้นทิกภาพาธ (โรคที่ถ่ายเป็นเลือดตลอดเวลา) (มหาจุฬาลงกรณราชวิทยาลัย, 2539) ตัวอย่างที่ 3 พระสารีบุตรอุปัฏฐากพระฉันทเถระผู้เป็นไข้ (มหาจุฬาลงกรณราชวิทยาลัย, 2539) ตัวอย่างที่ 4 สมณสามเณรถวายการอุปัฏฐากพระอนรุทธะซึ่งอาพาธด้วยโรคลมในท้องตั้งขึ้น

แนวทางการอุปัฏฐากภิกษุอาพาธในพระพุทธศาสนา

แนวทางการอุปัฏฐากภิกษุอาพาธในพระพุทธศาสนานั้น แบ่งออกเป็น 3 แนวทาง คือ 1) แนวทางการดูแลภิกษุอาพาธในสถานการณ์ที่อาพาธธรรมดา เช่น ภิกษุที่อาพาธไม่รุนแรง เจ็บป่วยเล็กน้อย มีไข้หวัด เป็นต้น 2) แนวทางการดูแลภิกษุอาพาธในสถานการณ์ที่อาพาธจหนัก เช่น ผู้ป่วยติดเตียง เป็นต้น และ 3) แนวทางการดูแลภิกษุอาพาธในสถานการณ์ที่อาพาธตามกฎธรรมชาติ เช่น อาพาธเพราะชราภาพ เป็นต้น แนวทางการอุปัฏฐากในเบื้องต้น ผู้อุปัฏฐากต้องวินิจฉัยโรคก่อนว่าต้องใช้วิธีการรักษาด้วยยา รักษาโรคหรือยารักษาใจ โดยยารักษาโรคซึ่งเป็นหนึ่งในปัจจัย 4 ที่มีความจำเป็นต่อการดำรงชีวิตสำหรับมนุษย์ เพราะคนเราเกิดมามีโรคประจำตัวทุกคน (โรคทางกายและโรคทางใจ) โดยเฉพาะโรคทางกาย เมื่อเกิดขึ้นหรือเป็นไข้ สิ่งที่จะแก้ไขได้ก็คือการบำบัดรักษาด้วยยา ยาคือวัตถุที่ใช้เพื่อให้มนุษย์หรือสัตว์หายจากอาการเจ็บไข้ได้และทำให้ร่างกายแข็งแรงสมบูรณ์ (โครงการสารานุกรมไทยสำหรับเยาวชน โดยพระราชประสงค์ในพระบาทสมเด็จพระเจ้าอยู่หัว, 2531) สำหรับในทางพระพุทธศาสนา ยาจึงเป็นสิ่งที่ทรงห้ามและทรงอนุญาต เรื่องที่ทรงห้ามภิกษุสำหรับใช้ในสมัยพุทธกาล เช่น เรื่องน้ำมันเหลวที่เป็นยา ภิกษุรับประเคนมันเหลวในเวลาวิกาล เจียวในเวลาวิกาล กรองในเวลาวิกาลแล้ว ถ้าภิกษุฉันมันเหลวนั้น ต้องอาบัติทุกกฏ ถ้าภิกษุรับประเคนมันเหลวในกาล เจียวในเวลาวิกาล กรองในเวลาวิกาลแล้ว ถ้าภิกษุฉันมันเหลวนั้น ต้องอาบัติทุกกฏ ภิกษุทั้งหลาย ถ้าภิกษุรับประเคนมันเหลวในกาล เจียวในกาล กรองในเวลาวิกาลแล้ว ถ้าภิกษุฉันมันเหลวนั้น ต้องอาบัติทุกกฏ และเรื่องที่ทรงอนุญาตสำหรับภิกษุอาพาธในสมัยพุทธกาล เช่น เรื่องภิกษุอาพาธในฤดูสารท มีภิกษุป่วยด้วยอาพาธที่เกิดในฤดูสารท แม้ข้าวต้มที่ต้มเข้าไปก็กลับอาเจียนออกมา แม้ข้าวสวยที่ฉันแล้วก็กลับอาเจียนออกมา ภิกษุเหล่านั้นชูปดม หมองคล้ำ ซีดเหลือง เส้นเอ็นขึ้นสะพรั่งเพราะโรคนั้น พระผู้มีพระภาคทรงทราบความแล้วจึงทรงอนุญาตเภสัช 5 นี้ ได้แก่ เนยใส เนยข้น น้ำมัน น้ำผึ้ง น้ำอ้อย เป็นทั้งด้วยยาและชาวโลกถือกันว่าเป็นยาทั้งให้ประโยชน์ทางโภชนาการแก่ภิกษุทั้งหลายให้รับประเคนในกาลแล้วฉันในเวลาวิกาลได้ ส่วนยารักษาใจนั้น ต้องอาศัยหลักธรรมในทางพระพุทธศาสนาเป็นเครื่องบำบัดรักษา



แนวทางการอุปฐากนั้นต้องให้ภิกษุผู้อาพาธได้รู้ข้อมูลที่ถูกต้องเกี่ยวกับอาการอาพาธเบื้องต้นก่อน เพื่อใช้ประกอบการตัดสินใจว่าจะยอมรับเข้ารับรักษาตัวที่วัดหรือในโรงพยาบาล การปฏิบัติดูแลภิกษุอาพาธควรกระทำอย่างเหมาะสมตามหลักวิชาการและสอดคล้องกับข้อบัญญัติทางศาสนา เพื่อให้การดูแลอย่างมีประสิทธิภาพและไม่กระทบต่อข้อวัตรของพระภิกษุ (ชดช้อย วัฒนะ, 2562) มีข้อพึงปฏิบัติคือ 1) หากท่านไม่ได้อยู่ในฐานะผู้อาพาธที่ต้องดูแลอย่างใกล้ชิด ควรจัดเตียงที่อยู่ในมุมสงบห่างจากสายตาผู้คนให้ท่าน 2) บุคลากรที่เป็นสตรีขณะเข้าตรวจรักษาให้การพยาบาลดูแล ไม่ควรอยู่กับท่านตามลำพังในที่ลับตา 3) การถวายยาอาหาร เครื่องดื่ม ถ้ามีภิกษุที่เป็นอุปฐากอยู่ ควรบอก หรือควรประเคนให้ท่าน 4) ในกรณีที่ เป็นภิกษุอาพาธติดเตียง หรือรูปที่ไม่สามารถทำความสะอาดร่างกายด้วยตนเองได้ หากเป็นไปได้ควรให้ภิกษุอุปฐากเป็นคนทำหรือ จัดเจ้าหน้าที่ผู้ชายอย่างน้อย 1 คน ร่วมทำความสะอาดร่างกายให้ท่าน 5) ในพระวินัยกำหนดไม่ให้ภิกษุไว้หนวด ไม่ให้ไว้เล็บยาว หากท่านไม่สามารถดูแลตนเองได้ควรให้ภิกษุอุปฐากโกนหนวด ตัดเล็บให้ท่านทุก ๆ สัปดาห์ 6) ภิกษุอาพาธบางรูปท่านยังประสงค์จะทำกิจวัตรของท่าน เช่น ทำวัตรสวดมนต์ นั่งสมาธิ หรือปลงอาบัติ เป็นต้น ควรอำนวยความสะดวกให้ท่านตามสมควร โดยภิกษุผู้อุปฐากหรือฆราวาสผู้ทำการอุปฐากภิกษุอาพาธนั้น จะต้องมีความสมบูรณ์ คือ 1) เป็นผู้สามารถประกอบบยาได้ รู้จักของแสดงและไม่แสดง 2) มีความเป็นกัลยาณมิตร 3) มีจิตเมตตาพยาบาลไข้ ไม่เห็นแก่อาภิมิส 4) มีจิตเอื้อเพื่อไม่รังเกียจที่จะนำอุจจาระ ปัสสาวะเป็นต้นออกไปเสีย และ 5) เป็นผู้มีความอดทนสามารถอยู่ร่วมกับคนไข้ได้ตลอดเวลา



แผนภาพที่ 2 แสดงแนวทางการอุปัฏฐากภิกษุอาหารในพระพุทธศาสนา



สรุป

แนวทางการอุปัฏฐากภิกษุอาพาธในพระพุทธศาสนา แบ่งออกเป็น แนวทางการอุปัฏฐากภิกษุอาพาธโดยพระพุทธเจ้าทรงอนุญาตให้ภิกษุได้มีเครื่องยาต่าง ๆ ไว้ใช้สำหรับบำบัด รักษา อุปัฏฐากภิกษุไข้ เช่น ทรงอนุญาต เกสซ์ 5 ได้แก่ เนยใส เนยข้น น้ำมัน น้ำผึ้ง น้ำอ้อย ซึ่งถือว่าเป็นทั้งยาและมีคุณประโยชน์ทางโภชนาการแก่ภิกษุที่อาพาธด้วยโรคผอมเหลืองฉันทอาหารไม่ได้ สามารถรับประเคนโดยเก็บไว้ฉันทันานาน 7 วัน และให้ฉันทได้ตลอดเวลา ทรงอนุญาตอาหารประเภทน้ำข้าวใสเป็นต้น ทรงอนุญาตให้ภิกษุอาพาธที่ฉันทยาถ่ายใช้บำรุงสุขภาพได้ ทรงอนุญาตการผ่าตัดริดสีดวงทวารได้ตามสมควร ตัวอย่างการอุปัฏฐากภิกษุอาพาธในพระพุทธศาสนา ได้แก่ ตัวอย่างที่ 1 พระพุทธเจ้าผู้อุปัฏฐากภิกษุอาพาธ ชื่อว่า ดิตติคัตตะ ซึ่งอาพาธเป็นโรคผิวหนังชนิดรุนแรง ตัวอย่างที่ 2 พระอานนทเถรฉายการอุปัฏฐากพระพุทธเจ้าที่ทรงอาพาธหลังจากเสวยภัตตาหารของนายจุนทกัมมารบุตรแล้วเกิดอาพาธอย่างแรงกล้าด้วยโลหิตปกขันทิกาพาธ (โรคที่ถ่ายเป็นเลือดตลอดเวลา) ตัวอย่างที่ 3 พระสารีบุตรอุปัฏฐากพระฉันทนเถระผู้เป็นไข้ ตัวอย่างที่ 4 สุนนเถระฉายการอุปัฏฐากพระอนรุทธะซึ่งอาพาธด้วยโรคลมในท้องตั้งขึ้น เป็นต้น สำหรับแนวทางการอุปัฏฐากภิกษุอาพาธในพระพุทธศาสนานั้น แบ่งออกเป็น 3 แนวทาง คือ 1) แนวทางการดูแลภิกษุอาพาธในสถานการณ์ที่อาพาธธรรมดา เช่น ภิกษุที่อาพาธไม่รุนแรง เจ็บป่วยเล็กน้อย มีไข้หวัด เป็นต้น 2) แนวทางการดูแลภิกษุอาพาธในสถานการณ์ที่อาพาธจุมคูล เช่น ผู้ป่วยติดเตียง เป็นต้น และ 3) แนวทางการดูแลภิกษุอาพาธในสถานการณ์ที่อาพาธตามกฎธรรมชาติ เช่น อาพาธเพราะชราภาพ เป็นต้น โดยแนวทางในการปฏิบัติจะมีแนวทางที่สอดคล้องกัน ได้แก่ 1) เป็นผู้สามารถประกอบยาได้ 2) มีความเป็นกัลยาณมิตร 3) มีจิตเมตตา 4) มีจิตเอื้อเฟื้อไม่รังเกียจ และ 5) เป็นผู้มีความอดทนสามารถอยู่ร่วมกับคนไข้ได้ตลอดเวลา นอกจากนี้ยังสามารถปฏิบัติกิจวัตรตามวิถีชีวิตของพระสงฆ์ได้อย่างเหมาะสมต่อไป

ข้อเสนอแนะ

การอุปัฏฐากภิกษุอาพาธในพระพุทธศาสนามีความสำคัญต่อการอยู่ร่วมกันในอวาสเพื่อปฏิบัติหน้าที่ในการอุปัฏฐากภิกษุอาพาธที่เหมาะสมในสังคมปัจจุบัน ดังนี้

1. บริบทที่เหมาะสมในการอุปัฏฐากพระภิกษุอาพาธในสถานพยาบาล
2. การจัดการภูมิสถาปัตยกรรมในวัดที่เอื้อต่อการการอุปัฏฐากพระภิกษุอาพาธ

เอกสารอ้างอิง

โครงการสารานุกรมไทยสำหรับเยาวชน โดยพระราชประสงค์ในพระบาทสมเด็จพระเจ้าอยู่หัว.
(2531). สารานุกรมไทยสำหรับเยาวชน โดยพระราชประสงค์ในพระบาทสมเด็จพระ



- เจ้าอยู่หัว เล่มที่ 9 เรื่องที่ 9 เวชศาสตร์ชั้นสูง. กรุงเทพมหานคร: โครงการสารานุกรมไทยสำหรับเยาวชน โดยพระราชประสงค์ในพระบาทสมเด็จพระเจ้าอยู่หัว.
- ชดช้อย วัฒนะ. (2562). การดูแลพระภิกษุอาพาธสำหรับพยาบาล ตอนที่ 2: การดูแลพระภิกษุอาพาธที่รับไว้รักษาในโรงพยาบาล. *วารสารวิทยาลัยพยาบาลพระปกเกล้า*, 30(2), 239-243.
- ประทีป พีชทองกลาง และญาดาวิมินทร์ พีชทองกลาง. (2561). กัลยาณมิตร: เพื่อนแท้บนเส้นทางแห่งอริยมรรค. *วารสาร มจร พุทธปัญญาปริทรรศน์*, 3(2), 354-365.
- พระเทพสุวรรณเมธี และสุพิชฌาย์ พรพิชฌรงค์. (2560). หลักคำสอนทางพระพุทธศาสนากับการเยียวยาบาดแผลทางใจ. *วารสารสันติศึกษาปริทรรศน์ มจร*, 5(3), 354-365.
- พระธรรมกิตติวงศ์ (ทองดี สุรเตโช). (2551). *พจนานุกรมเพื่อการศึกษาพุทธศาสตร์ “คำวัด”*. กรุงเทพมหานคร: ธรรมสภาและสถาบันบันลือธรรม.
- พระพรหมคุณาภรณ์ (ป.อ.ปยุตโต). (2548). *พจนานุกรมพุทธศาสตร์ ฉบับประมวลธรรม*. นนทบุรี: บริษัท เอส.อาร์.พริ้นติ้ง แอนด์ โปรดัคส์ จำกัด.
- พระพรหมคุณาภรณ์ (ป.อ.ปยุตโต). (2556). *ธรรมนุญชีวิต*. กรุงเทพมหานคร: สำนักพิมพ์ผลิธัมม์.
- พระพรหมคุณาภรณ์ (ป.อ.ปยุตโต). (2559). *พจนานุกรมพุทธศาสตร์ ฉบับประมวลศัพท์*. กรุงเทพมหานคร: สำนักพิมพ์ผลิธัมม์.
- พระวิจิต ธมฺมโรโต. (2560). *การดูแลภิกษุอาพาธในโรงพยาบาล*. นนทบุรี: ญาณภาวัน.
- พุทธทาสภิกขุ. (2549). *ธรรมะกับสุขภาพความมีสุขอนามัยทางจิตที่ดี*. กรุงเทพมหานคร: มูลนิธิเผยแผ่ชีวิตประเสริฐ.
- เพชรชน อันโต และคณะ. (2562). พฤติกรรมและความสัมพันธ์ระหว่างพฤติกรรมการฉันทาอาหารกับการปฏิบัติกิจวัตร ตามวิถีชีวิตของพระสงฆ์. *วารสารสันติศึกษาปริทรรศน์ มจร*, 7(2), 348-363.
- มหาจุฬาลงกรณราชวิทยาลัย. (2535). *พระไตรปิฎกภาษาบาลี ฉบับมหาจุฬาลงกรณราชวิทยาลัย*. กรุงเทพมหานคร: โรงพิมพ์มหาจุฬาลงกรณราชวิทยาลัย.
- มหาจุฬาลงกรณราชวิทยาลัย. (2539). *พระไตรปิฎกภาษาไทย ฉบับมหาจุฬาลงกรณราชวิทยาลัย*. กรุงเทพมหานคร: โรงพิมพ์มหาจุฬาลงกรณราชวิทยาลัย.
- มูลนิธิภูมิพลโลก. (2530). *พจนานุกรม บาลี - ไทย - อังกฤษ ฉบับภูมิพลโลก*. กรุงเทพมหานคร: โรงพิมพ์ภูมิพลโลก.
- สันติ เมืองแสง. (2556). *พระพุทธศาสนากับสาธารณสุข*. กรุงเทพมหานคร: J.PRINT.



อรชร ไกรจักร์. (2555). แนวคิดเรื่องการรักษาพยาบาลในพระพุทธศาสนา. ใน *คุชฎีนิพนธ์พุทธศาสตร์คุชฎีบัณฑิต สาขาวิชาพระพุทธศาสนา*. มหาวิทยาลัยมหาจุฬาลงกรณราชวิทยาลัย.

อุทัย สุดสุข. (2554). *สาธารณสุขในพระไตรปิฎก: บูรณาการสู่สุขภาพดี ซีวีมีสุข (พิมพ์ครั้งที่ 2)*. กรุงเทพมหานคร: เทพประทานการพิมพ์.