

# รูปแบบการบูรณาการหลักไตรสิกขาในกิจกรรม

## ของชมรมพุทธศาสตร์ กรมสรรพากร\*

### THE INTEGRATION MODEL OF THREEFOLD TRAINING INTO BUDDHIST FORUM'S ACTIVITIES MODEL IN REVENUE DEPARTMENT

สุทธิพร รัตนธรร ศรีทธา

Suthiporn Ratanathorn Satha

มหาวิทยาลัยมหาจุฬาลงกรณราชวิทยาลัย

Mahachulalongkornrajavidyalaya University, Thailand

E-mail: suthiporn.ra@gmail.com

#### บทคัดย่อ

การวิจัยครั้งนี้ มีวัตถุประสงค์ คือ 1) เพื่อศึกษารูปแบบการบูรณาการหลักไตรสิกขาในกิจกรรมของชมรมพุทธศาสตร์ กรมสรรพากร 2) เพื่อประเมินผลรูปแบบการบูรณาการหลักไตรสิกขาในกิจกรรมของชมรมพุทธศาสตร์ กรมสรรพากร 3) เพื่อนำเสนอรูปแบบการบูรณาการหลักไตรสิกขาในกิจกรรมของชมรมพุทธศาสตร์ กรมสรรพากร งานวิจัยนี้เป็นงานวิจัยเชิงคุณภาพ (Qualitative Research) ใช้ระเบียบวิธีวิจัยเชิงเอกสาร (Documentary Research) และระเบียบวิธีวิจัยเชิงบรรยาย (Descriptive Research) และการสัมภาษณ์เชิงลึก (In - depth Interview)

#### ผลการวิจัยพบว่า

1. รูปแบบการบูรณาการหลักไตรสิกขาในกิจกรรมของชมรมพุทธศาสตร์ กรมสรรพากร พบว่า รูปแบบการบูรณาการหลักไตรสิกขาใช้วิธีบูรณาการผ่านการจัดกิจกรรมการทำบุญ โดยจัดกิจกรรม 4 กิจกรรม ได้แก่ 1) กิจกรรมถวายภัตตาหารเช้า และตักบาตรพระสงฆ์ 2) กิจกรรมรับบริจาคช่วยเหลือพระสงฆ์ชายแดนภาคใต้ 3) กิจกรรมสวดมนต์นั่งสมาธิ เดินจงกรม หลังพักรับประทานอาหารกลางวันทุกวัน และ 4) กิจกรรมทำบุญเนื่องในวันสำคัญทางพระพุทธศาสนา นำหลักไตรสิกขามาบูรณาการร่วมกับกิจกรรมเพื่อพัฒนา

---

\* Received 9 July 2019; Revised 14 August 2019; Accepted 20 August 2019



ผู้เข้าร่วม 3 ด้าน คือ ด้านร่างกาย (อธิศีลสิกขา) ด้านจิตใจ (อธิจิตตสิกขา) และด้านสติปัญญา (อธิปัญญาสิกขา)

2. ผลการประเมินรูปแบบการบูรณาการหลักไตรสิกขาในกิจกรรมของชมรมพุทธศาสตร์ กรมสรรพากร จากข้อมูลของกลุ่มผู้ให้สัมภาษณ์ ได้แก่ คณะกรรมการ คณะทำงาน ผู้เข้าร่วมกิจกรรม โดยกำหนดเกณฑ์ในการจำแนกแล้ววิเคราะห์ผลบนกระบวนการ SWOT Analysis พบว่า มีความพึงพอใจในรูปแบบการบูรณาการหลักไตรสิกขาผ่านการจัดกิจกรรมทั้ง 4 กิจกรรม มีจุดแข็งที่ต้องคงไว้ คือ 1) ผู้เข้าร่วมกิจกรรมมีความรู้ความเข้าใจหลักไตรสิกขา สามารถทำให้เกิดการพัฒนาชีวิตได้ครบทั้ง 4 ด้าน คือ กาย สังคม จิตใจ ปัญญา 2) การจัดตั้งชมรมและการบริหารชมรมมีขั้นตอนเป็นระบบที่ดี 3) คณะผู้บริหารระดับสูงของกรมสรรพากร ให้ความสำคัญกับกิจกรรม ส่วนจุดอ่อนที่ต้องปรับปรุง 1) การกระชับเวลา 2) การกระจายหน้าที่ความรับผิดชอบให้คณะทำงาน 3) การประชาสัมพันธ์ และอุปสรรคที่ควรกำจัด ได้แก่ ความเข้าใจคลาดเคลื่อนในวัตถุประสงค์ของชมรม และความผิดพลาดในขั้นตอนการดำเนินกิจกรรม ซึ่งชมรมใช้วิธีประชุมคณะกรรมการเพื่อระดมสมองแก้ปัญหาอุปสรรคดังกล่าว โอกาสในการพัฒนารูปแบบกิจกรรมควรสร้างเครือข่ายเผยแพร่ไปยังหน่วยงานภายในกรมสรรพากร และหน่วยงานภายนอกกรมสรรพากร

3. นำเสนอรูปแบบการบูรณาการหลักไตรสิกขาในกิจกรรมของชมรมพุทธศาสตร์ กรมสรรพากร ได้แก่ 1) การพัฒนาตน นำหลักไตรสิกขามาใช้เพื่อพัฒนาตนใน 3 มิติ คือ (1) พัฒนาด้านกาย (2) พัฒนาด้านจิตใจ (3) พัฒนาด้านสติปัญญา 2) การเผยแพร่เชิงรุก ใช้การเผยแพร่เชิงรุกเพื่อให้ความรู้เกี่ยวกับหลักไตรสิกขา 3) การสร้างสังคมเข้มแข็ง นำหลักไตรสิกขามาประยุกต์ใช้เพื่อพัฒนาสังคม โดยต้องเริ่มจากการพัฒนาตน เมื่อพัฒนาตนแล้ว สังคมก็ย่อมเกิดการพัฒนาด้วย

**คำสำคัญ:** การบูรณาการหลักไตรสิกขา, ชมรมพุทธศาสตร์, กรมสรรพากร

## Abstract

The purposes of this study were 1) to study the integration instruction of Threefold training model from activities of the Buddhist Club of the Revenue Department. 2) to evaluate the integration instruction of Threefold training



model from activities of the Buddhist Club and 3) to present the integration instruction of Threefold training model to the Buddhist Club. This research is the qualitative research. The data gained from Documentary Research, Descriptive Research, and In - depth Interview.

**The research results have found as following details;**

1. The integration instruction of Threefold training model from activities of the Buddhist Club by evaluation from 4 activities were 1) Food offering to monks 2) donation to support monks in Three Southern Border Provinces of Thailand 3) Routine activities after lunch time are praying, sitting meditation, walking meditation and 4) Buddhist Holidays Merit-making activities to apply into the integration instruction of Threefold training model, In addition to develop participants in 3 ways were training in higher morality (Morality), training in higher mentality (concentration), and training in higher wisdom (wisdom).

2. The evaluation from the integration instruction of Threefold training model of the Revenue Department. The data gained from interview club committee, staffs, participants in this activity. The conditions have classified and analyze (SWOT Analysis). It revealed that the integration of threefold training in 4 activities were satisfied with keep make (good) progress; there were 1) participants were certain knowledge and understanding in the integration instruction of Threefold training to develop their life in 4 ways were Physical, social, mental and intellectual. 2) The establishment and administration of the Club have good management system. 3) Top management of Revenue Department attached importance to this activity but for weak points need to adjust 1) comprehensive timetable 2) to delegates responsibility 3) Public relations and Removing Obstacles such as misunderstood in objective and erroneousness in usual procedure as the team has meeting and Brainstorming



to resolve the problem. Furthermore, a chance to propagate other Departments.

3. To present the integration instruction of Threefold training model to the Buddhist Club of the Revenue Department 1) to develop yourself by follow the integration instruction of Threefold were self-development, mental development, and development of intelligence. 2) approach to publish 3) Community Empowerment of follow Threefold training model to yourself and community.

**Keywords:** the integration instruction of Threefold, Buddhist Club, Revenue Department

## บทนำ

เมื่อปี พ.ศ. 2503 ประเทศไทยใช้แผนพัฒนาเศรษฐกิจและสังคมแห่งชาติฉบับแรก จนถึงปัจจุบันยังอยู่ในช่วงเวลาของการปฏิรูปประเทศมีการจัดทำแผนหลักของการพัฒนาประเทศ ฉบับที่ 12 ระหว่างปี พ.ศ. 2555 – 2559 ตั้งอยู่บนกรอบพื้นฐานยุทธศาสตร์ชาติ 20 ปีได้กำหนดวัตถุประสงค์และเป้าหมายตามแนวทางการพัฒนาที่สำคัญ ประกอบด้วย 1) เพื่อวางรากฐานให้คนไทยเป็นคนที่สมบูรณ์ด้วยการปรับเปลี่ยนค่านิยมให้มีคุณธรรม จริยธรรม มีวินัยจิตสาธารณะ และพฤติกรรมที่พึงประสงค์ อาทิ ส่งเสริมให้มีกิจกรรมสอดแทรก คุณธรรม จริยธรรม ความมีระเบียบวินัย และจิตสาธารณะ (สำนักงานพัฒนาเศรษฐกิจและสังคมแห่งชาติ, 2561) ซึ่งสอดคล้องกับหลักการสำคัญของพระพุทธศาสนาในองค์ธรรมที่ใช้เป็นมาตรฐานของการฝึกปฏิบัติพัฒนามากที่สุดคือ ระบบสิกขา 3 หรือไตรสิกขาเพราะแท้จริงนั้น เนื้อหาสาระของมรรค 8 และไตรสิกขาเป็นอันเดียวกัน “ไตรสิกขา” ถือกันว่าเป็นระบบปฏิบัติธรรม ที่เป็นกระบวนการพัฒนาศักยภาพและชีวิตของมนุษย์อย่างบูรณาการ ทั้งสามด้านอย่างเนืองกันและช่วยเสริมกันตามหลักพัฒนาการอย่างสมัยใหม่ในส่วนของการพัฒนากาย (อภิกศีลสิกขา) ฝึกฝนตนเองเรื่องศีล (Self-training in morality) จิต (อภิกจิตสิกขา) เป็นการฝึกฝนพัฒนาตนเองเรื่องสมาธิ (Self-training in mentality or concentration) และปัญญา (อภิกปัญญาสิกขา) การฝึกฝนตนเองเรื่องปัญญา (Self-training in wisdom) ตาม



วิธีการที่จัดเป็นกระบวนการในการประพฤติปฏิบัติในชีวิตจริง เพื่อตอบสนองความต้องการทางปัญญา และพัฒนาคนสู่ความเป็นมนุษย์ที่มีความสุขและมีอิสรภาพอย่างแท้จริง (พระพรหมคุณาภรณ์ (ป.อ.ปยุตฺโต), 2541)

ประเทศไทยในมุมมองของพระพุทธศาสนากับคำถามในมิติของการพัฒนาคนไทยที่เป็นชาวพุทธซึ่งมีจำนวนมากถึงร้อยละ 94.2 ของประชากรทั้งหมด (สำนักงานสถิติแห่งชาติ, 2561) และแม้ว่าพระพุทธศาสนาจะให้ความสำคัญกับการฝึกฝนพัฒนาตนเองอย่างมากที่สุด แต่ผลของการศึกษาปัญหาสังคมได้ทวี ความรุนแรงขึ้นอย่างหนัก เพราะชาวพุทธในสังคมไทยขาดความรู้ ความเข้าใจ ที่จะนำมาพัฒนาตนเองในกระบวนการคิดแก้ปัญหาต่าง ๆ ในชีวิตประจำวันได้อย่างถูกต้องเหมาะสม (พระพรหมคุณาภรณ์ (ป.อ.ปยุตฺโต), 2549) เพื่อเป็นมนุษย์ที่สมบูรณ์ได้ อีกทั้ง ขาดความสามัคคีมีลักษณะแบ่งแยกถึงแปลกแยก ปัญหาที่เกิดขึ้นในสังคมยุคนี้ จึงมีใช่แค่ปัญหาทางจิตใจล้วน ๆ หรือขาดจากมิติทางสังคม ชาวพุทธส่วนใหญ่ปรารถนาบุญเป็นความสุขในระดับปัจเจก แต่ขาดการความปรารถนาดีซึ่งชมช่วยเหลือเกื้อกูลผู้อื่น และการเสียสละ ความรับผิดชอบสังคม พร้อมทั้งต้องขัดเกลาดนเองที่เรียกว่า คุณธรรมพลเมือง (Civic Virtues) (พระไพศาล วิสาโล, 2546)

กรมสรรพากรเป็นองค์กรขนาดใหญ่ของรัฐบาลมีหน้าที่บังคับใช้กฎหมายจัดเก็บเงินภาษีจากประชาชนเข้าเป็นรายได้หลักของประเทศ บุคลากรต้องทำงานหนักส่งผลกระทบต่อร่างกายและจิตใจ (สุเทพ พงษ์พิทักษ์, 2553) กล่าวคือ ในชีวิตคนเราใช้เวลาหนึ่งในสามของชีวิตอยู่ที่การประกอบอาชีพ องค์กรจึงเป็นแหล่งของสุขภาวะที่สำคัญ เราจึงควรต้องทำประโยชน์ (กุศล) จากเวลาในอาชีพให้เป็นเวลาของการพัฒนาชีวิตไปด้วยกัน และถึงแม้ว่าภายในองค์กรมีบุคลากรส่วนใหญ่เป็นชาวพุทธก็ตาม ปัญหาในชีวิตประจำวันก็ยังทำให้เกิดความทุกข์ได้ง่าย แต่กลับหาความสุขได้ยากจึงควรปรับปรุงให้บุคลากรในองค์กรมีความรู้ความเข้าใจหลักการพัฒนาความสุขมากขึ้นกว่าที่เป็นอยู่ ด้วยวิสัยทัศน์การพัฒนาชีวิตด้วยหลักไตรสิกขา

ด้วยเหตุดังกล่าวมานี้ จึงเกิดกลุ่มนักกิจกรรมชาวพุทธเพื่อสังคม (Engaged Buddhists) ขึ้น ด้วยความพยายามนำพระพุทธศาสนาเข้าไปมีส่วนร่วมในการแก้ปัญหาสังคมร่วมแก้ปัญหาความทุกข์ของปัจเจกบุคคลและสังคมสามารถดำเนินควบคู่กันไปได้ในสังคมโลกยุคใหม่ เป็นมิติของพระพุทธศาสนาเพื่อสังคม ให้ชัดเจนมากยิ่งขึ้น ด้วยการก่อตั้งชมรมพุทธ



ศาสตร์ชั้นที่กรมสรรพากร เมื่อปี พ.ศ. 2552 เพื่อจัดกิจกรรมเชิงพุทธเน้นการอนุรักษ์ วัฒนธรรม และประเพณีไทยที่สืบเนื่องมาจากหลักพระพุทธศาสนา โดยฝึกทำบุญกิริยาวัตถุ 3 ประกอบด้วย ทาน ศีล ภาวนา อันมีความหมายเดียวกับการได้ลงมือฝึกปฏิบัติพัฒนาศีล สมาธิ ปัญญา กิจกรรมพื้นฐานของชาวพุทธได้ถูกใช้เป็นเครื่องมือเพื่อเป็นการพัฒนาสังคมตาม แนวทางของการบูรณาการหลักไตรสิกขา (พระศรีคัมภีรญาณ (สมจินต์ วันจันทร์), 2557) ที่มีใช้เป็นเพียงปัญญานำอันเกิดจากการฟังหรือตรึกตรองเท่านั้น แต่ต้องภาวนาลงมือปฏิบัติจน เกิดการประจักษ์รู้ภายในแห่งตน แล้วหยิบยื่นส่งต่อให้แก่กันฉันกัลยาณมิตร จึงเป็นจุดเริ่มที่มี อาจดูแคลนว่าเล็กน้อยเพราะประสบการณ์ตรงคือ องค์ความรู้ซึ่งเป็นรูปธรรม

### วัตถุประสงค์ของการวิจัย

1. เพื่อศึกษารูปแบบการบูรณาการหลักไตรสิกขาในกิจกรรมของชมรมพุทธศาสตร์ กรมสรรพากร
2. เพื่อประเมินผลรูปแบบการบูรณาการหลักไตรสิกขาในกิจกรรมของชมรมพุทธ ศาสตร์กรมสรรพากร
3. เพื่อนำเสนอรูปแบบการบูรณาการหลักไตรสิกขาในกิจกรรมชมรมพุทธศาสตร์ กรมสรรพากร

### วิธีดำเนินการวิจัย

งานวิจัยนี้เป็นการวิจัยเชิงคุณภาพ (Qualitative Research) ใช้ระเบียบวิธีวิจัยเชิง เอกสาร (Documentary Research) และระเบียบวิธีวิจัยเชิงบรรยาย (Descriptive Research) และการสัมภาษณ์เชิงลึก (In - depth Interview) ผู้วิจัยมีขั้นตอนการวิจัย ดังนี้

**ขั้นตอนที่ 1** ผู้วิจัยใช้ระเบียบวิธีวิจัยเชิงเอกสาร (Documentary Research) และ ระเบียบวิธีวิจัยเชิงบรรยาย (Descriptive Research) และการสัมภาษณ์เชิงลึก (In - depth Interview) การศึกษาแนวคิดเกี่ยวกับการบูรณาการกับหลักไตรไตรสิกขา และแนวคิดทางการ ศึกษา และเพื่อประเมินผลการจัดกิจกรรมฯ โดยศึกษาข้อมูลพื้นฐานใน 3 ลักษณะ ได้แก่

1. ผู้วิจัยศึกษาและวิเคราะห์นัยสำคัญของคำว่า หลักไตรไตรสิกขา และ โดยอาศัยเทคนิค การวิจัยเชิงเอกสาร (Documentary Research) ค้นคว้าข้อมูล การวิเคราะห์ข้อมูลหลัก



ไตรสิกขาอย่างละเอียดจากแหล่งที่มาจากคัมภีร์พระไตรปิฎก ประกอบคุณค่าและความสำคัญของหลักไตรสิกขา

2. ผู้วิจัยศึกษาและวิเคราะห์นัยสำคัญของคำว่า การบูรณาการ โดยอาศัยเทคนิคการวิจัยเชิงเอกสาร (Documentary Research) ค้นคว้าข้อมูลเอกสารทางวิชาการ และการวิเคราะห์เนื้อหา โดยเทคนิค (Content Analysis) ข้อมูลโดยละเอียดแนวความคิดทางการศึกษาเกี่ยวกับการบูรณาการแนวพุทธ ตามคำสอนพระพุทธศาสนา โดยอาศัยพระไตรปิฎกเป็นหลักอ้างอิง และเทคนิคการวิจัยเอกสารที่เกี่ยวข้องกับหลักการบูรณาการ เพื่อตรวจสอบความถูกต้องเหมาะสม และความครอบคลุมของข้อมูลซึ่งใช้ภายในขอบเขตการวิจัยครั้งนี้

1.3 ผู้วิจัยศึกษาและประเมินผลการจัดกิจกรรมของชมรมพุทธศาสตร์ ในรูปแบบการบูรณาการหลักไตรสิกขา ผู้วิจัยอาศัยเทคนิควิจัยเชิงเอกสารสำคัญทางพระพุทธศาสนา และการสัมภาษณ์เชิงลึก (In - depth Interview) เพื่อให้ทราบผลของการจัดกิจกรรมชมรมพุทธศาสตร์

**ขั้นตอนที่ 2** ผู้วิจัยใช้ระเบียบวิธีวิจัยเชิงเอกสาร (Documentary Research) และระเบียบวิจัยเชิงบรรยาย (Descriptive Research) การวิเคราะห์การบูรณาการหลักไตรสิกขา ในกิจกรรมชมรมพุทธศาสตร์ กรมสรรพากร ซึ่งปฏิบัติภารกิจจริง แบบประสบการณ์ตรง และศึกษาวิจัยภาคสนาม ด้วยการสัมภาษณ์เชิงลึก (In – depth Interview) บุคคลผู้ที่เกี่ยวข้องกับกิจกรรมชมรมพุทธศาสตร์ กรมสรรพากร จำนวน 50 คน แบ่งเป็น ผู้เข้าร่วมกิจกรรมที่เป็นบุคคลภายในกรมสรรพากร 50 คน และบุคคลภายนอกกรมสรรพากร 5 คน โดยผู้วิจัยเป็นผู้สัมภาษณ์เอง และมีเกณฑ์ในการคัดเลือก ซึ่งมีคุณสมบัติตามที่กำหนด ดังต่อไปนี้

1. เป็นผู้สำเร็จการศึกษาไม่ต่ำกว่าระดับปริญญาโท หรือระดับปริญญาตรี 9 ประโยค หรือพุทธปรัชญาพุทธศาสนา

2. เป็นผู้ที่เกี่ยวข้องกับชมรมฯ หรือสนใจเรื่องการจัดตั้งชมรมพุทธศาสตร์ในแต่ละสถาบัน ได้แก่ ชมรมพุทธธรรม โรงพยาบาลรามารามธิบดี สถาบันการศึกษา สถาบันพระพุทธศาสนา

3. เป็นผู้ที่ว่างการกิจกรรมพุทธศาสนา หรือทางการศึกษายอมรับ

4. มีผลงานดำเนินงานสำคัญทางพระพุทธศาสนาเป็นที่ประจักษ์



5. เป็นผู้ที่เคยปฏิบัติกิจกรรมที่เกี่ยวข้องกับการศึกษาด้านพระพุทธศาสนา ดำเนินการโดยการนำผลที่ได้จากการศึกษาและวิเคราะห์ข้อมูลตลอดจนการตรวจสอบมีผลงานดำเนินงานสำคัญทางพระพุทธศาสนาเป็นที่ประจักษ์ หรือ ระบุผู้ทรงคุณวุฒิจำนวน 4 ท่าน

**ขั้นตอนที่ 3** ประเมินผลของรูปแบบการบูรณาการหลักไตรสิกขาในกิจกรรมของชมรมพุทธศาสตร์ กรมสรรพากร โดยการรวบรวมข้อมูลจากขั้นตอนที่ 2 มาทำการตรวจสอบและวิเคราะห์และสังเคราะห์เพื่อประมวลเป็นองค์ความรู้ พร้อมทั้งปรับปรุงความเหมาะสมในการนำไปใช้ปฏิบัติได้จริงอย่างมีประสิทธิภาพแล้วสรุป เพื่อ อภิปรายผลในการวิจัย และพร้อมเสนอแนะการวิจัยครั้งนี้

1. ผู้วิจัยสรุปเอกสารที่ได้จากการสัมภาษณ์เชิงลึก (In – depth Interview) จากขั้นตอนที่ 2 นำมาวิเคราะห์เพื่อการพัฒนาแบบๆ ต่อไป

2. เมื่อผู้วิจัยศึกษาและประเมินผลและวิเคราะห์แล้ว ปรากฏว่า รูปแบบที่ใช้อยู่มีประสิทธิภาพ ได้รับความพึงพอใจอย่างมากด้วยเกณฑ์เชิงคุณภาพ (สัมภาษณ์เชิงลึก)

3. การดำเนินการตรวจสอบ ประเด็นในการตรวจสอบ การยอมรับผลการตรวจสอบ ข้อมูล การวิเคราะห์ข้อมูล ตลอดจนการนำเสนอข้อมูล ใช้เกณฑ์เชิงคุณภาพร่วมกับเกณฑ์เชิงปริมาณในการตอบรับที่เป็นเสียงข้างมากของผู้ทรงคุณวุฒิที่มีความเห็นต่อรูปแบบๆ เป็นเกณฑ์ในการยอมรับผลการตรวจสอบ จากนั้นผู้วิจัยจึงสรุป เรียบเรียงและนำเสนออาจารย์ที่ปรึกษาต่อไป

## ผลการวิจัย

1. ศีกรูปแบบการบูรณาการหลักไตรสิกขาในกิจกรรมของชมรมพุทธศาสตร์ กรมสรรพากร พบว่า รูปแบบการบูรณาการหลักไตรสิกขาในกิจกรรมของชมรมพุทธศาสตร์ กรมสรรพากร เป็นการจัดกิจกรรมผ่านการทำบุญ เป็นกิจกรรมที่ใช้การทำบุญเป็นเครื่องมือในการบูรณาการหลักไตรสิกขาเข้ากับกิจกรรมต่าง ๆ โดยจัดกิจกรรมทั้งหมด 4 กิจกรรม ได้แก่ 1) กิจกรรมถวายภัตตาหารเช้า และตักบาตรพระสงฆ์ ทุกวันพฤหัสบดี โดยการนิมนต์พระสงฆ์จำนวน 5 รูป นิมนต์เป็นรายวัด ๆ ละ 1 เดือน 2) กิจกรรมรับบริจาคช่วยเหลือพระสงฆ์ชายแดนภาคใต้ มอบให้ศูนย์พิทักษ์พระพุทธศาสนาแห่งประเทศไทย 3) กิจกรรมสวดมนต์นั่งสมาธิ เดินจงกรม หลังพักรับประทานอาหารกลางวันทุกวัน เว้นวันหยุดราชการ และ





4) กิจกรรมทำบุญเนื่องในวันสำคัญทางพระพุทธศาสนา ได้แก่ วันมาฆบูชา วันวิสาขบูชา วันอาสาฬหบูชา และวันเข้าพรรษา โดยหลักการไตรสิกขานั้น คือ หลักการพัฒนาศักยภาพของมนุษย์ให้เป็นมนุษย์ที่สมบูรณ์ทั้ง 3 ด้าน คือ อธิศีลสิกขา หมายถึง การพัฒนาทางด้านศีลหรือความประพฤติชอบทางกาย วาจา อธิจิตตสิกขา หมายถึง การพัฒนาทางด้านสมาธิหรือจิตใจ ฝึกการยับยั้งชั่งใจ ไม่ให้ตกอยู่ภายใต้อำนาจของอารมณ์ และอธิปัญญาสิกขา หมายถึง การพัฒนาทางด้านสติปัญญาให้สามารถแก้ปัญหาในชีวิตใช้ชีวิตอย่างมีสติ ใช้ชีวิตด้วยความไม่ประมาท การดำเนินกิจกรรมของชมรมพุทธศาสตร์ดังที่กล่าวมาแล้ว เป็นการจัดกิจกรรมเพื่อพัฒนาคุณภาพชีวิต โดยจัดกิจกรรมผ่านการทำบุญ จึงเรียกได้ว่าเป็นการบูรณาการหลักไตรสิกขาเข้ากับกิจกรรมได้อย่างแนบเนียนโดยที่ผู้เข้าร่วมไม่รู้ตัว

2. เพื่อประเมินผลรูปแบบการบูรณาการหลักไตรสิกขาในกิจกรรมของชมรมพุทธศาสตร์ กรมสรรพากร จากข้อมูลของกลุ่มผู้ให้สัมภาษณ์ ได้แก่ คณะกรรมการ คณะทำงาน ผู้เข้าร่วมกิจกรรม พบว่า

### 2.1 กิจกรรมถวายภัตตาหารเช้าและตักบาตรพระสงฆ์

**จุดแข็ง:** 1) มีขั้นตอนให้ความสะดวกทั้งพระสงฆ์ที่มาร่วมกิจกรรมและผู้เข้าร่วมกิจกรรมถวายภัตตาหารเช้าและตักบาตร 2) เปิดโอกาสให้บุคคลขอเป็นเจ้าภาพในการจัดถวายภัตตาหารเช้าและตักบาตรเนื่องในวันสำคัญของผู้เข้าร่วมกิจกรรม เช่น วันเกิด วันครบรอบต่าง ๆ คณะทำงานให้บริการที่ดีมีความสุภาพยิ้มแย้มแจ่มใส ทำงานเป็นทีมประจำ 3) สถานที่จัดกิจกรรมมีความเหมาะสมเป็นสถานที่โล่งมีอากาศถ่ายเทดีมีบรรยากาศที่สดชื่นในเวลาช่วงเช้า และตั้งอยู่ใกล้ห้องอาหารของกรมสรรพากร ผู้ร่วมกิจกรรมสามารถซื้ออาหารมาถวายภัตตาหารเช้าและตักบาตรได้ง่าย อีกทั้งตั้งอยู่ใกล้ร้านสหกรณ์พระนคร สาขากรมสรรพากร มีข้าวสารอาหารสำเร็จรูปที่จัดเตรียมความพร้อมสำหรับตักบาตรเป็นชุดจัดไว้จำหน่ายในราคาย่อมเยา

**จุดอ่อน:** เวลาเข้าก่อนเข้าปฏิบัติหน้าที่งานส่วนมากเจ้าหน้าที่กำลังเดินทาง จึงไม่สะดวกในส่วนของเจ้าหน้าที่ที่มาทำงานไม่เข้ามา บางครั้งเจ้าหน้าที่ตั้งใจมาแต่รถติดมาไม่ทัน



**อุปสรรค:** 1) ในช่วงแรกตั้งชมรมพุทธศาสตร์กรมสรรพากรหน่วยงานภายในที่ประสานงานไม่ราบรื่น มีขั้นตอนมากเกินไปจนเกิดความจำเป็น 2) เจ้าหน้าที่ไม่สามารถมาช่วยงานกิจกรรมได้

**โอกาส:** 1) เผยแพร่ กิจกรรมไปยังหน่วยงานอื่นของรัฐ หรือเอกชน ต่อไป และยังเป็นตัวชี้วัดในระดับกระทรวงการคลังในลักษณะที่มีการส่งเสริมคุณค่าวัฒนธรรมประเพณีไทย และพระพุทธศาสนา มุ่งเน้นให้เกิดคุณธรรมและจริยธรรมภายในองค์กรอย่างต่อเนื่อง  
2) หน่วยงานภายนอกนำไปใช้เป็น Model แบบอย่าง

## 2.2 กิจกรรมรับบริจาคช่วยเหลือพระสงฆ์ชายแดนใต้

**จุดแข็ง:** 1) มีหลักการให้ทาน เพื่อสละความตระหนี่ ความเห็นแก่ตัว และวิธีการและขั้นตอนเป็นที่ยอมรับได้เป็นแบบที่นิยมกันในชีวิตประจำวันของชาวพุทธทั่วไป 2) ขั้นตอนให้ความสะดวก เปิดโอกาสให้บุคคลที่เข้าร่วมกิจกรรมได้มีส่วนส่งเสริมช่วยเหลือพระสงฆ์ในจังหวัดชายแดนภาคใต้

**จุดอ่อน:** ช่วงหลังขาดการประชาสัมพันธ์ เป็นการรู้กันเองโดยเห็นข้อความที่ผู้บริจาค

**อุปสรรค:** 1) ไม่มีเจ้าหน้าที่ส่งเงิน มีคนเดียวขาดจิตอาสา 2) เลือกปฏิบัติในการเลือกบริจาคให้หน่วยงานเดียว

**โอกาส:** เปลี่ยนไปบริจาคให้หน่วยงานอื่น ๆ บ้าง

## 2.3 กิจกรรมสวดมนต์ นั่งสมาธิเดินจงกรม หลังพักรับประทานอาหารกลางวัน

**จุดแข็ง:** มีห้องสมาธิเกิดขึ้นเป็นครั้งแรก เมื่อมีการจัดตั้งชมรมพุทธศาสตร์กรมสรรพากรหลักการและวิธีการและขั้นตอนเป็นที่ยอมรับได้เป็นแบบที่นิยมกันในชีวิตประจำวันของชาวพุทธทั่วไป

**จุดอ่อน:** 1) ขาดการปลูกเร้า เชิงรุก ประชาสัมพันธ์ ให้น่าสนใจ 2) จำนวนคณะทำงานมีน้อยกว่าผู้เข้าร่วมกิจกรรมมีสัดส่วนไม่พอดีพอเหมาะ

**อุปสรรค:** สถานที่ทรุดโทรมลง ขาดการปรับปรุงแก้ไขเท่าที่ควร

**โอกาส:** เป็นการนำเสนอเป็นตัวชี้วัดในด้านศาสนาต่อกระทรวง และสามารถสร้างเครือข่ายได้



## 2.4 กิจกรรมทำบุญเนื่องในวันสำคัญทางพระพุทธศาสนา

**จุดแข็ง:** ผู้เข้าร่วมกิจกรรมได้รับประโยชน์ที่ชัดเจนเต็มที่ ทั้ง ศิล สมาธิ ปัญญา ภายใน 1 วันที่เข้าร่วมกิจกรรมครบ ในวันเดียว

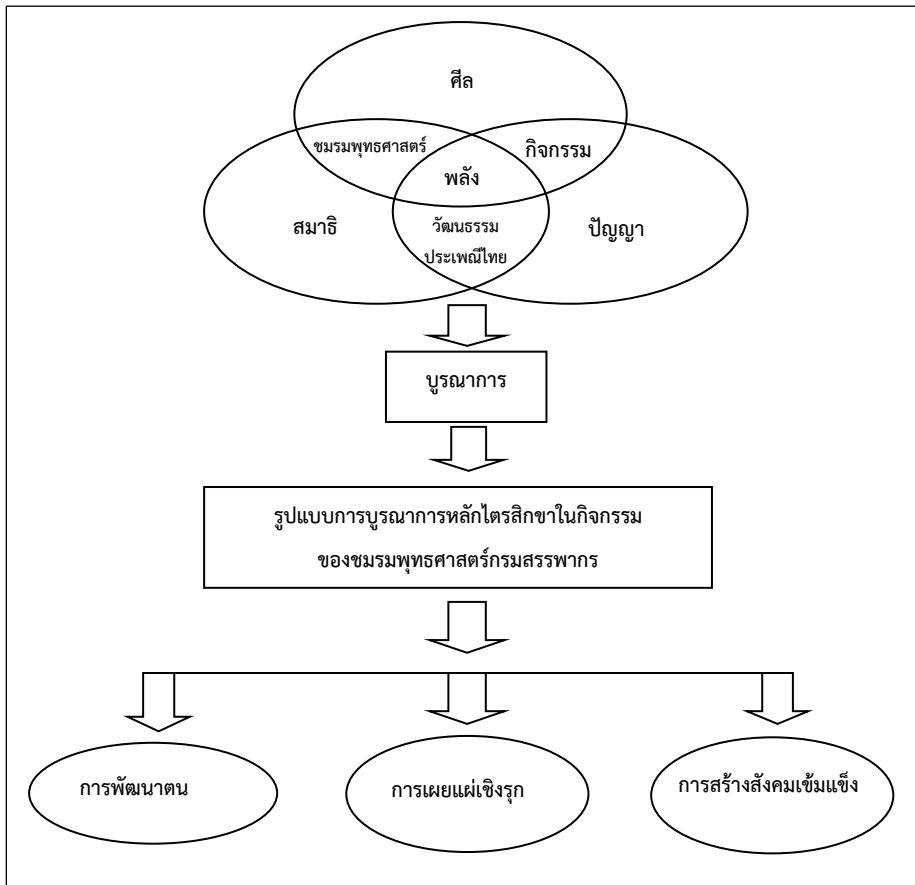
**จุดอ่อน:** ไม่ได้รับการสนับสนุนอย่างต่อเนื่อง

**อุปสรรค:** ไม่เห็นความสำคัญในด้านวันสำคัญของพระพุทธศาสนาเท่าที่ควร ขาดผู้นำ

**โอกาส:** เป็นการเผยแพร่กิจกรรมในเชิงรุก ร่วมกันได้หลากหลายองค์กร วิทยากร ผู้ทรงคุณวุฒิที่มาให้ความรู้เป็นบุคคลที่ทรงคุณค่า จึงเป็นการยากที่จะได้พบ ท่านเหล่านั้น จึงเป็นโอกาสดีที่จะได้รับฟังการแสดงธรรม

รูปแบบการบูรณาการหลักไตรสิกขาในกิจกรรมของชมรมพุทธศาสตร์ กรมสรรพากร จากข้อมูลของกลุ่มผู้ที่ให้สัมภาษณ์ ได้แก่ คณะกรรมการ คณะทำงาน ผู้เข้าร่วมกิจกรรม โดยกำหนดเกณฑ์ในการจำแนกแล้ววิเคราะห์ผลบนกระบวนการ SWOT Analysis พบว่า มีความพึงพอใจในรูปแบบการบูรณาการหลักไตรสิกขาผ่านการจัดกิจกรรมทั้ง 4 กิจกรรม

3. นำเสนอรูปแบบการบูรณาการหลักไตรสิกขาในกิจกรรมของชมรมพุทธศาสตร์ กรมสรรพากร สามารถสรุปได้ดังภาพต่อไปนี้



รูปแบบการบูรณาการหลักไตรสิกขาในกิจกรรมของชมรมพุทธศาสตร์

3.1 การพัฒนาตน นำหลักไตรสิกขามาใช้เพื่อพัฒนาตนใน 3 มิติ ได้แก่ 1) การพัฒนาพฤติกรรม ซึ่งรวมถึง การพัฒนาการทำงานโดยใช้หลักไตรสิกขาฝึกพฤติกรรมกรรมการดำเนินชีวิตตามแนวทางสายกลางเริ่มจากสัมมาทิฐิ เป็นต้น เริ่มจากการเสียสละความตระหนี่ การทำบุญ 2) การพัฒนาจิตใจ ซึ่งหมายถึง การพัฒนาทัศนคติ ค่านิยม ความคิด ความเชื่อ คุณธรรมและจริยธรรม คุณภาพ/สมรรถภาพของจิต มิติที่ 3 การพัฒนาด้านปัญญา ที่เข้าใจว่าการตอบสนองความต้องการสูงสุดคือการอยู่ร่วมกันในสังคมอย่างสันติสุข

3.2 การเผยแผ่เชิงรุก ใช้การเผยแผ่เชิงรุก เพื่อให้เข้าถึงผู้ฟังและความรู้เกี่ยวกับหลักธรรมคำสอนต่าง ๆ พระพุทธศาสนาจำเป็นต้องอย่างยิ่งที่ต้องมีผู้ที่ทำหน้าที่ในการเผยแผ่หลักธรรมคำสอน และจำเป็นต้องมีการปรับปรุงเปลี่ยนแปลงให้ทันกับความเปลี่ยนแปลงของ



สังคม ดังนั้น ในการเผยแผ่พระพุทธศาสนาจึงจำเป็นต้องมียุทธศาสตร์ในการ เผยแผ่เพื่อให้งานเผยแผ่นั้นสำเร็จผล ยุทธศาสตร์ในการเผยแผ่พระพุทธศาสนาเชิงรุกที่พระพุทธเจ้าทรงใช้ในสมัยพุทธกาลนั้น ผู้วิจัยได้นำมานำเสนอเพื่อเป็นแนวทางในการเผยแผ่มีหลักการดังนี้ คือ การใช้ทฤษฎีสี่ ส. (สัททสสนา-แจ่มแจ้ง สมาทปนา-จูงใจ สมุเตชนา-แก้หลัก สัมปหังสนา-ร่าเริง) และหลักกัลยาณมิตรธรรม 7 (เป็นที่รัก เป็นที่เคารพ เป็นที่ยกย่อง รู้จักชี้แจง เป็นผู้อดทน พูดด้วยคำลึกซึ้งได้ ไม่ชักนำในทางเสื่อม) รวมทั้งการสร้างเครือข่ายการเผยแผ่พระพุทธศาสนา

3.3 การสร้างสังคมเข้มแข็ง มนุษย์ทุกคนเป็นส่วนประกอบของสังคม เมื่อพัฒนามนุษย์หนึ่งคนก็ย่อมเป็นการพัฒนาสังคมไปด้วย การที่จะพัฒนาสังคมให้เข้มแข็งได้ แต่ละคนต้องสามารถพัฒนาตนเองและพึ่งพาตนเองได้ก่อน การสร้างชมรมพุทธศาสตร์กรมสรรพากรขึ้นเป็นการเสริมสร้างการพัฒนาให้สังคมมีความเข้มแข็งในทางจิตใจ และสติปัญญา มีทิศทางตั้งอยู่บนพื้นฐานหลักไตรสิกขาที่มีวิธีปรับมุมมองวิธีคิดให้มนุษย์พึ่งพาศักยภาพตนเองไปในทางสุจริต ทำให้สามารถเข้าใจความเป็นจริงของชีวิตในแง่มุมของความเท่าเทียมในฐานะเพื่อร่วมทุกข์ด้วยกันแล้ว ความเข้าใจ และความพึงพอใจในการดำเนินชีวิตอย่างมีความสุข

## อภิปรายผล

1. รูปแบบการบูรณาการหลักไตรสิกขาในกิจกรรมของชมรมพุทธศาสตร์กรมสรรพากร พบว่า รูปแบบการบูรณาการหลักไตรสิกขาในกิจกรรมของชมรมพุทธศาสตร์กรมสรรพากร เป็นการจัดกิจกรรมผ่านการทำบุญ โดยผ่านการจัดกิจกรรม 4 กิจกรรม ได้แก่ 1) กิจกรรมถวายภัตตาหารเช้า และตักบาตรพระสงฆ์ 2) กิจกรรมรับบริจาคช่วยเหลือพระสงฆ์ชายแดนภาคใต้ 3) กิจกรรมสวดมนต์ นั่งสมาธิ เดินจงกรม หลังพักรับประทานอาหารกลางวันทุกวัน และ 4) กิจกรรมทำบุญเนื่องในวันสำคัญทางพระพุทธศาสนา ใช้หลักการไตรสิกขามาบูรณาการร่วมกับกิจกรรมเพื่อพัฒนา 3 ด้าน คือ ด้านร่างกาย ด้านจิตใจ และด้านสติปัญญา ซึ่งการจัดกิจกรรมของชมรมพุทธศาสตร์ กรมสรรพากร มีส่วนช่วยให้พฤติกรรมของผู้เข้าร่วมกิจกรรมดีขึ้น เช่น ผู้เข้าร่วมมีความสุขที่ได้ร่วมกันทำบุญ ได้ความสมัคสมานสามัคคี มีสติมากขึ้น สามารถนำหลักธรรมที่ได้จากการเข้าร่วมกิจกรรมมาปรับใช้ในชีวิตประจำวัน เข้าใจตนเอง และผู้อื่นมากขึ้น และรู้จักดำเนินชีวิตด้วยความไม่ประมาท เป็นต้น



2. ผลการประเมินผลรูปแบบการบูรณาการหลักไตรสิกขาในกิจกรรมของชมรมพุทธศาสตร์ กรมสรรพากร พบว่า การพัฒนารูปแบบกิจกรรมของชมรมพุทธศาสตร์ กรมสรรพากร ควรปรับปรุงจุดอ่อน โดยใช้วิธีการเจรจาเพื่อสร้างความเข้าใจที่ดีต่อผู้ประสานงานหนุนจุดแข็ง ชาวพุทธ จำนวนไม่น้อย ที่มีความเสียสละ มีจิตอาสา อุทิศกำลังมือร่วมแรงร่วมใจ อย่างเต็มที่ เป็นผู้ที่มีความรู้ความเข้าใจในประโยชน์ในการสร้างชมรมเพื่อสร้างความเข้มแข็ง กลุ่มชาวพุทธ ที่เชื่อมั่นว่า การกระทำของเขา คือ การทำบุญ อาจไม่ใช่เพื่อชมรม แต่เขาก็ทำเพื่องาน พระพุทธศาสนาอย่างเต็มกำลัง จึงสนับสนุนจิตอาสา ก่อน ถึงแม้ว่ายังมีความรู้เข้าใจ คลาดเคลื่อนไปบ้างก็ยังมีกำลังต่อเนื่องไม่ย่อท้อต่อการร่วมกิจกรรมสม่ำเสมอ

การแก้ไขปัญหาอุปสรรค จัดให้มีการประชุม ก่อนเริ่มกิจกรรมเป็นการซักซ้อมความเข้าใจ มีการแสดงความคิดเห็นต่าง ๆ ในมุมมอง ของแต่ละคน และประธานที่ประชุมเป็นผู้ ตัดสินใจว่า ควรจะเลือกวิธีการดำเนินการใด และประสานงานต่อไปยังหน่วยงานที่เป็นตัวช่วย แก้ไขปัญหาเหล่านั้นได้ เช่น ปัญหาเรื่องขออนุญาตใช้สถานที่ ต้องติดต่อไปยังหน่วยงานกอง คลัง ผู้ดูแลสถานที่ทั้งตัวบริเวณภายนอกและภายในอาคารสำนักงาน หากเป็นการขอใช้สถานที่ ห้องอาหาร หรือ ห้องสมาธิ อาคารที่พักผู้เข้ารับการอบรม และบริเวณรอบสถานที่นั้น เป็น หน้าที่รับผิดชอบของกองบริหารทรัพยากรบุคคล ในบางประเด็นการจัดการเข้าซื้อ และ บางครั้งเกิดการผิดพลาดทางด้านเวลาทันได้

การดึงโอกาสมาใช้ในการพัฒนาชมรมพุทธศาสตร์ กรมสรรพากร คณะกรรมการมีความ สำคัญอย่างมากในเรื่องโอกาสของการพัฒนาชมรมฯ หมายความว่า ตำแหน่งหน้าที่งาน เป็นตัวบ่งชี้ ในการประสานงาน การขอความร่วมมือ หรือ แม้กระทั่งการร่วมกิจกรรม ส่วนการ ดำเนินการเปลี่ยนแปลงให้เป็นรูปธรรมนั้น ชมรมไม่มีอำนาจตัดสินใจในเรื่องกิจกรรมที่ นอกเหนือจากกิจกรรมที่มีอยู่ในปัจจุบัน การตั้งคณะกรรมการที่มีความรู้ และมีหน้าที่งานใน ระดับผู้บริหารระดับสูงจะสามารถพัฒนารูปแบบการบูรณาการหลักไตรสิกขาของชมรมพุทธ ศาสตร์ กรมสรรพากรต่อเนื่องต่อไป

เมื่อประเมินผลแล้ว เห็นว่า มีความพึงพอใจทั้งเนื้อหาและรูปแบบ ผู้วิจัยวิเคราะห์ด้วย การสังเกต รวมทั้งการได้รวบรวมข้อมูลเพื่อประเมินผลรูปแบบการบูรณาการหลักไตรสิกขาใน กิจกรรมของชมรมพุทธศาสตร์ กรมสรรพากรโดยทั่วไปอย่างกว้างขวาง การที่มีรูปแบบการ บูรณาการหลักไตรสิกขาในกิจกรรมของชมรมพุทธศาสตร์ กรมสรรพากรได้พัฒนาที่ละเล็กละน้อย



เป็นลำดับ มีพัฒนาการเคลื่อนไปเป็นเวลา 10 ปี ที่ผ่านมานั้น เห็นว่า ได้รับการตอบรับที่ดีมาก และจากการประเมินผลฯ ข้างต้น ตามลำดับกล่าวได้ว่า ไม่มีกิจกรรมใดที่ต้องพัฒนารูปแบบให้แตกต่างไปจากที่เป็นอยู่ ณ เว้นแต่ในเรื่องรายละเอียดซึ่งคงยึดหลักการจัดรูปแบบเดิมไว้

3. รูปแบบการบูรณาการหลักไตรสิกขาในกิจกรรมชมรมพุทธศาสตร์ กรมสรรพากร พบว่า รูปแบบการบูรณาการหลักไตรสิกขาในกิจกรรมชมรมพุทธศาสตร์นี้ เป็นกระบวนการพัฒนาระบบการดำเนินชีวิตที่เน้นพัฒนาสามมิติ ได้แก่ มิติที่หนึ่ง การพัฒนาพฤติกรรม ซึ่งหมายรวมถึง การพัฒนาพฤติกรรมการใช้ชีวิตแบบพอเพียง เน้นการดำเนินชีวิตด้วยหลักคำสอนทางสายกลาง มิติที่สอง พัฒนาจิตใจ ซึ่งเน้นการพัฒนาทัศนคติตามหลักคำสอนของพระพุทธศาสนา ค่านิยม ความคิด ความเชื่อ คุณธรรม และจริยธรรม คุณภาพ / สมรรถภาพของจิตใจ และ มิติที่สาม การพัฒนาปัญญา หรือ การเรียนรู้ ซึ่งเน้นการพัฒนาการเรียนรู้ทั้งทางโลกและทางธรรมเพื่อตอบสนองการใช้ชีวิตอย่างมีความสุขตามหลักไตรสิกขา ผลการวิจัยสอดคล้องแนวคิดของพระพรหมคุณาภรณ์ (ป.อ.ปยุตฺโต) ที่กล่าวว่า หลักการไตรสิกขาเป็นปฏิบัติเพื่อใช้เป็นหลักการพัฒนามนุษย์ครบทั้ง 3 ด้าน ก้าวออกมาจากองค์กรธรรมต่าง ๆ ที่เกี่ยวข้องกับบุคคลในฐานะมนุษย์ท่ามกลางสิ่งแวดล้อมต่าง ๆ ในสังคม สอดคล้องตามหลักโอวาทปาฏิโมกข์ (พุทธโอวาทที่เป็นใหญ่) 3 อย่าง 1) สัพพะปาปัสสะ อะกะระณัง 2) กุสะลัสสุปะสัมปะทา 3) สะจิตตะปะริโยทะปะนัง และยังปรับเข้ากับมรรค 8 ในอริยสัจอีกด้วย ความสัมพันธ์แบบต่อเนื่องของไตรสิกขานี้ มองเห็นได้ง่ายในชีวิตประจำวัน คือ ศีล สมาธิ ปัญญา กล่าวคือ ศีล เป็นความประพฤติที่มีความสัมพันธ์ตรงตามได้ทำประโยชน์อย่างน้อย ก็ ความสุจริต มั่นใจในความบริสุทธิ์ของตน จิตใจมีเมตตา ชื่นบานเป็นสุข ปลอดโปร่ง สงบ และ แน่วแน่ มุ่งไปในสิ่งที่คิด – สมาธิ และเมื่อจิตไม่ฟุ้งไป ลังเลสงสัยมีความสงบในจิตใจ ปัญญา การรับรู้พิจารณามองเห็นและเข้าใจสิ่งต่าง ๆ ก็ชัดเจน ตรงตามความจริง แล่นคล่องเหมาะสมแก่การงาน (พระพรหมคุณาภรณ์ (ป.อ.ปยุตฺโต), 2557)

## สรุป

รูปแบบการบูรณาการหลักไตรสิกขาในกิจกรรมของชมรมพุทธศาสตร์ กรมสรรพากร พบว่า รูปแบบการบูรณาการหลักไตรสิกขาในกิจกรรมของชมรมพุทธศาสตร์ กรมสรรพากร เป็นการจัดกิจกรรมผ่านการทำบุญ โดยผ่านการจัดกิจกรรม 4 กิจกรรม ได้แก่ 1) กิจกรรม



ถวายภัตตาหารเช้า และตักบาตรพระสงฆ์ 2) กิจกรรมรับบริจาคช่วยเหลือพระสงฆ์ชายแดนภาคใต้ 3) กิจกรรมสวดมนต์ นั่งสมาธิ เดินจงกรม หลังพักรับประทานอาหารกลางวันทุกวัน และ 4) กิจกรรมทำบุญเนื่องในวันสำคัญทางพระพุทธศาสนา เป็นกระบวนการพัฒนาระบบการดำเนินชีวิตที่เน้นพัฒนาสามมิติ เรียกว่า ไตรสิกขา การศึกษาฝึกปฏิบัติเพื่อการพัฒนาสามมิติ มิติแรก การพัฒนาพฤติกรรม ซึ่งหมายรวมถึง การพัฒนาพฤติกรรมการใช้ชีวิตแบบพอเพียง เน้นการดำเนินชีวิตด้วยหลักคำสอนทางสายกลาง มิติที่ 2 พัฒนาจิตใจ ซึ่งเน้นการพัฒนาทัศนคติตามหลักคำสอนของพระพุทธศาสนา ค่านิยม ความคิด ความเชื่อ คุณธรรม และจริยธรรม คุณภาพ /สมรรถภาพของจิตใจ และ มิติที่สาม การพัฒนาปัญญา หรือ การเรียนรู้ ซึ่งเน้นการพัฒนาการเรียนรู้ทั้งทางโลกและทางธรรมเพื่อตอบสนองการใช้ชีวิตอย่างมีความสุขตามหลักไตรสิกขา

## ข้อเสนอแนะ

### 1. ข้อเสนอแนะเชิงนโยบาย

1.1 เรื่องวิสัยทัศน์ของผู้บริหารทั้งระดับประเทศ ระดับชุมชน และระดับท้องถิ่น โดยเฉพาะในวงการศึกษานี้ ให้ความสำคัญต่อหลักการพุทธศาสตร์อย่างแท้จริงเพียงใด

1.2 เรื่องการพัฒนาความรู้ความสามารถของประชาชนในระดับครอบครัว สังคม และกว้างขวางระดับประเทศ และโลก เป็นสิ่งที่จำเป็นอย่างยิ่งที่พุทธศาสนิกชนต้องพัฒนาสิ่งแวดล้อมเพราะพระพุทธศาสนาจำเป็นต้องมีความรู้เกี่ยวกับเรื่องสิ่งแวดล้อมอย่างถูกต้องดียิ่ง

1.3 เรื่องการกำหนดนโยบายด้านการศึกษานี้ การจัดหลักสูตรการเรียนการสอนต้องดำเนินไปอย่างกลมกลืนกับหลักสูตรปกติ คือ มีการพัฒนาและบูรณาการอย่างต่อเนื่องทุกระดับการศึกษาในทุกหลักสูตรและตลอดเวลา เพื่อให้การพัฒนาแบบองค์รวมอยู่เสมอ

### 2. ข้อเสนอแนะเชิงปฏิบัติการ

2.1 การจัดตั้งชมรมพุทธศาสตร์ ในองค์กรหน่วยงานของรัฐต้องพึงสังเกตให้แน่แท้ก่อนว่า บุคคลผู้เริ่มก่อตั้งเป็นผู้มีสัมมาทิฐิหรือไม่ โดยเฉพาะประธานชมรมฯ และเลขานุการชมรมฯ เพราะเหตุว่า ตำแหน่งทั้งสองนี้ จะเป็นผู้นำทิศทางของการจัดกิจกรรมทางพระพุทธศาสนาอย่างชัดเจน





2.2 ตำแหน่งต่าง ๆ ในการบริหารชมรมฯ ควรกำหนดให้แน่ชัดว่า ในการบริหารชมรม คณะทำงาน จะยอมรับฟังเหตุผลตามความกฎ กติกา ระเบียบของชมรมฯ เป็นธรรมเป็นหลัก มิใช่ตามตำแหน่งงานของผู้เป็นคณะทำงาน

### 3. ข้อเสนอแนะในการวิจัยครั้งต่อไป

3.1 ศึกษาการพัฒนารูปแบบชมรมพุทธศาสตร์ ในองค์กร หน่วยงานของรัฐ หรือ หน่วยงานของเอกชน ตามระเบียบวิจัยแบบเชิงปริมาณ หรือเชิงคุณภาพสามารถทำได้ทั้ง 2 ประเภท

3.2 ศึกษาวิเคราะห์ และประเมินประสิทธิผลของการจัดกิจกรรมในเชิงอนุรักษ์วัฒนธรรมไทย โดยใช้กิจกรรมของศาสนาเป็นแกนนำ โดยทำการวิเคราะห์กิจกรรมแต่ละกิจกรรมในเนื้อหาอย่างละเอียด

3.3 ศึกษาวิเคราะห์การพัฒนางานองค์กรที่นำหลักไตรสิกขามาใช้เป็นรูปธรรมชัดเจน ส่งผลให้องค์กรประสบความสำเร็จในสังคมอย่างยั่งยืน

### เอกสารอ้างอิง

พระพรหมคุณาภรณ์ (ป.อ.ปยุตโต). (2541). การพัฒนาที่ยั่งยืน. กรุงเทพมหานคร: สำนักพิมพ์มูลนิธิพุทธธรรม.

\_\_\_\_\_. (2549). สุขภาวะองค์กรรวม (พิมพ์ครั้งที่ 10). กรุงเทพมหานคร: โรงพิมพ์ชุมชนสหกรณ์การเกษตรแห่งประเทศไทย จำกัด.

\_\_\_\_\_. (2557). พุทธธรรม ฉบับปรับขยาย (พิมพ์ครั้งที่ 32). กรุงเทพมหานคร: มหาวิทยาลัยมหาจุฬาลงกรณราชวิทยาลัย.

พระไพศาล วิสาโล. (2546). พุทธศาสนาในอนาคต แนวโน้มและทางออกจากวิกฤติ. กรุงเทพมหานคร: มูลนิธิสดสีสุขดีวงศ์.

พระศรีคัมภีร์ญาณ (สมจินต์ วันจันทร์). (2557). ไตรสิกขา : ในฐานะวิธีการพัฒนาชีวิตเชิงบูรณาการ” พุทธบูรณาการเพื่อการ พัฒนาจิตใจและสังคม รวบรวมโดยคณะกรรมการฝ่ายวิชาการงานประชุมวิชาการระดับชาติ ครั้งที่ 1. กรุงเทพมหานคร: โรงพิมพ์มหาจุฬาลงกรณราชวิทยาลัย.



สำนักงานพัฒนาเศรษฐกิจและสังคมแห่งชาติ. (2561). สรุปสาระสำคัญ แผนพัฒนาเศรษฐกิจและสังคมแห่งชาติ ฉบับที่ 12 (พ.ศ. 2560–2564). เรียกใช้เมื่อ 5 สิงหาคม 2561 จาก <https://www.nesdb.go.th/download/plan12/สรุปสาระสำคัญแผนพัฒนาเศรษฐกิจและสังคมแห่งชาติฉบับที่12.pdf>

สำนักงานสถิติแห่งชาติ. (2561). ประชากรจำแนกตามศาสนา หมาดอายุ เพศ และเขตการปกครอง สำนะโนประชากรและเคหะ พ.ศ.2543. เรียกใช้เมื่อ 10 ตุลาคม 2561 จาก <http://service.nso.go.th/nso/nsopublish/census/pophouse-q4.html>

สุเทพ พงษ์พิทักษ์. (2553). ประมวลรัษฎากร พ.ศ.2553. กรุงเทพมหานคร: ม.ป.ป.