

อิทธิพลของความแตกต่างระหว่างเพศและบุคลิกภาพที่มีต่อคำภาษาไทย  
และรูปภาพที่เร้าอารมณ์ด้านการมีอิทธิพลในวัยผู้ใหญ่ตอนต้น:  
การศึกษาเชิงพฤติกรรม\*

THE INFLUENCE OF GENDER AND PERSONALITY DIFFERENCES ON  
DOMINANCE EMOTIONAL THAI WORDS AND PICTURE IN YOUNG  
ADULTS: BEHAVIORAL STUDY.

จutharat รุ่งจรัส

Jutharat Rungchamrat

เสรี ชัดเข้ม

Seree Chadcham

ปรัชญา แก้วแก่น

Pratchaya Kaewkaen

สิริกานต์ จันทเปรมจิตต์

Sirikran Juntapremjit

มหาวิทยาลัยบูรพา

Burapha University, Thailand.

E-mail: rungchamrat@yahoo.com

## บทคัดย่อ

การวิจัยเรื่องนี้เป็นการศึกษาเชิงทดลอง (Experimental Research) มีวัตถุประสงค์เพื่อเปรียบเทียบอารมณ์ด้านการมีอิทธิพลของผู้ใหญ่ตอนต้น จำแนกตามเพศ บุคลิกภาพ และปฏิสัมพันธ์ร่วมระหว่างเพศกับบุคลิกภาพต่ออารมณ์ด้านการมีอิทธิพลของผู้ใหญ่ตอนต้น ขณะมองคำภาษาไทยและรูปภาพที่เร้าอารมณ์ด้านการมีอิทธิพล ใช้แบบแผนการทดลองแบบ 2x2 Factorial Posttest Design เครื่องมือที่ใช้ในการวิจัย ได้แก่ คำภาษาไทยและรูปภาพที่เร้าอารมณ์ด้านการมีอิทธิพล มาตรวัดอารมณ์ความรู้สึก (The Self-Assessment Manikin: SAM) วิเคราะห์ข้อมูลด้วยสถิติพื้นฐาน ค่าเฉลี่ย ค่าร้อยละ ส่วนเบี่ยงเบนมาตรฐาน และ

---

\* Received 11 March 2019; Revised 31 March 2019; Accepted 31 March 2019.



วิเคราะห์ความแปรปรวนร่วมแบบ 2 ทาง (Two – Way ANOVA) กลุ่มตัวอย่างเป็นนิสิตมหาวิทยาลัยบูรพาที่ศึกษาในปีการศึกษา 2560 อายุระหว่าง 18 - 24 ปี เป็นเพศชายที่มีบุคลิกภาพเปิดเผย 20 คน เปิดเผยกลาง ๆ 20 คน และเพศหญิงที่มีบุคลิกภาพเปิดเผย 20 คน และเปิดเผยกลาง ๆ 20 คน รวมทั้งสิ้น 80 คน

### ผลการวิจัยพบว่า

ความแตกต่างระหว่างเพศไม่มีอิทธิพลต่อการมองคำภาษาไทยและรูปภาพที่เราอารมณ์ด้านการมีอิทธิพลในลักษณะกลัวและไม่กลัว ความแตกต่างระหว่างบุคลิกภาพไม่มีอิทธิพลต่อการมอง คำภาษาไทยและรูปภาพที่เราอารมณ์ด้านการมีอิทธิพลในลักษณะกลัวและไม่กลัว ไม่พบการมีปฏิสัมพันธ์ระหว่างเพศและบุคลิกภาพจากการมองคำภาษาไทยและรูปภาพที่เราอารมณ์ด้านการมีอิทธิพลในลักษณะกลัวและไม่กลัว

**คำสำคัญ :** อารมณ์ด้านการมีอิทธิพล, บุคลิกภาพ, วัยผู้ใหญ่ตอนต้น

### Abstract

This experimental research aims to compare the influence of gender and personality differences on dominance emotional Thai words and picture in young adults, which is 2x2 Factorial Posttest Design. The participants were 80 undergraduates, aged between 20-24 years old, in 2017's Burapha University academic year, divided in two personality groups; extrovert and ambivert. The materials are dominance emotional Thai words and picture, self-Assessment Manikin: SAM and the analytical technic is Two-Way ANOVA.

### The results showed that;

The differences of gender are not influence to control and uncontrolled of Thai words and picture. The differences of personality are not influence to control and uncontrolled of Thai words and picture and There were no interaction between gender and personality of Thai words and picture in control and uncontrolled.



**Keywords:** Dominance, Personality, Young adults.

## บทนำ

อารมณ์ (Emotion) มีบทบาทสำคัญอย่างยิ่งในการดำเนินชีวิตของมนุษย์ อารมณ์เปรียบเสมือนพลังที่ทรงอำนาจที่ส่งผลทั้งในเชิงบวกและเชิงลบ (Ferrarini et al., 2010) อารมณ์สามารถใช้เป็นเครื่องบ่งชี้ความรู้สึกนึกคิด ช่วยให้เรียนรู้ที่จะรู้จักตนเองและผู้อื่น เป็นแรงผลักดันให้เกิดความกระตือรือร้นในการดำเนินชีวิต รู้จักต่อสู้และเอาตัวรอด ช่วยให้ร่างกายพร้อมตอบสนองต่อสิ่งเร้า และแสดงพฤติกรรมได้อย่างเหมาะสมและมีประสิทธิภาพ (Feldman, R. S., 2013) อารมณ์จำแนกได้เป็น 3 ด้าน คือ 1) อารมณ์ด้านความประทับใจ (Valence) 2) อารมณ์ด้านการตื่นตัว (Arousal) และ 3) อารมณ์ด้านการมีอิทธิพล (Dominance) (Buechel, S., & Hahn, U., 2017) (Sood, S. O., 2008) และจำแนกตามมิติได้เป็น 2 มิติหลัก คือ อารมณ์ความรู้สึกทางบวก (Positive Affective: PA) และอารมณ์ความรู้สึกทางลบ (Negative Affective: NA) (Santrock, J. W., 2003)

อารมณ์ (Emotion) เป็นสภาวะทางจิตใจ (Mental State) และร่างกายที่มีความซับซ้อน ประกอบด้วย

กระบวนการทางสรีระวิทยา การแสดงออกทางพฤติกรรม และกระบวนการทางจิตวิทยา (Power, 2010) ซึ่งกระบวนการทางจิตวิทยาจะเกิดขึ้นเมื่อมีสิ่งเร้าเข้ามากระตุ้นผ่านระบบประสาทสัมผัส เกิดกระบวนการรับรู้ และตีความหมายจากประสบการณ์ในอดีตจนนำไปสู่การเปลี่ยนแปลงของสภาวะภายในร่างกาย และตอบสนองออกมาทางพฤติกรรมที่สามารถสังเกตเห็นได้ เช่น การยิ้มเพื่อแสดงถึงความสุข (Happiness) การทำหน้านิ่งเพื่อแสดงความเสียใจหรือความทุกข์ (Sadness) การแสดงออกทางใบหน้าเป็นการแสดงออกทางอารมณ์ที่มีลักษณะเป็นสากล สามารถสังเกตเห็นได้ และเป็นวิธีหนึ่งที่ใช้วัดอารมณ์ โดยทั่วไปวิธีการวัดทางด้านอารมณ์แบ่งได้เป็น 3 วิธี คือ 1) วิธีการวัดแบบรายงานตนเอง (Self-Reports of Emotion) เป็นแบบวัดในลักษณะ rating scale 2) วิธีการวัดทางสรีระวิทยา (Physiological Measurement) เป็นการวัดการเปลี่ยนแปลงของร่างกายโดยใช้เครื่องมือตรวจจับและแปลสัญญาณทางสรีระวิทยาที่เกิดขึ้น เช่น การหายใจ (Respiration: RSP) การวัด



คลื่นไฟฟ้าสมอง (Electroencephalogram: EEG) และ 3) วิธีการวัดแบบสังเกตพฤติกรรม (Behaviors Observation) เป็นการวัดพฤติกรรมที่เราเห็นจากการแสดงออกทางใบหน้า

มนุษย์รับรู้สิ่งเร้าได้จากประสาทสัมผัสทั้ง 5 คือ รูป รส กลิ่น เสียง และสัมผัส ซึ่งส่วนใหญ่รับรู้ ผ่านการมองเห็น (Visual Perception) คิดเป็นร้อยละ 70 ของระบบประสาทรับความรู้สึก การมองเห็นจัดอยู่ในระบบประสาทรับความรู้สึกพิเศษ (Special Senses) ที่ทำให้มนุษย์และสัตว์สามารถรับรู้การเปลี่ยนแปลงต่าง ๆ ที่เกิดขึ้นจากการกระตุ้นผ่านทางตา และหากเปรียบเทียบระหว่างระบบประสาทรับความรู้สึกทั้งหมด การมองเห็นจึงสำคัญที่สุดสำหรับการดำรงชีวิต (ราตรี สุตทรวง และวีระชัย สิงหนิยม, 2545) เพราะในการติดต่อสื่อสารระหว่างกันมักใช้รูปภาพ และคำ เพื่ออธิบายเรื่องราวต่าง ๆ ที่เกิดขึ้น รูปภาพและคำรับรู้ได้ ด้วยการมองเห็น โดยการทำงานร่วมกันระหว่างตาและสมอง ตาทำหน้าที่เก็บภาพและวิเคราะห์ข้อมูลจากการมองเห็นโดยอาศัยขั้นตอนการส่งข้อมูลภายในสมองส่วนท้ายทอย (Occipital Lobe) ทั้งในส่วนของ ไพรมารี วิซวล คอร์เท็กซ์ (Primary Visual Cortex) และแอสโซซิเอชัน วิซวล แอเรีย (Association Visual Area) บริเวณบรีดแมนน์ (Broadmann Area) ที่ 17, 18 และ 19 ก่อนที่จะส่งข้อมูลไปยังสมองส่วนขมับ (Temporal Lobe) ซึ่งเกี่ยวข้องกับการตีความสิ่งที่มองเห็น (Meaning of Visualized Objects) และประมวลข้อมูล ที่ได้จากการรับรู้ความรู้สึกจากระบบอื่น ๆ (พัชรี คุณคำชู, 2555) ตามทฤษฎีของสคาร์สเตอร์ (Schachter-Cognitive Theory) ในปี ค.ศ. 1971 อธิบายถึงการเกิดขึ้นของอารมณ์โดยนำเสนอในเชิงกระบวนการรู้คิด เน้นการรับรู้ของสภาวะอารมณ์ที่มีอิทธิพลต่อการตีความของสถานการณ์และทางสรีระการมองเห็นสิ่งเร้า (Arousal) นั้นจะเกิดขึ้นได้เมื่อมีแสงจากวัตถุที่กำลังมองตกกระทบกับตัวรับภาพในดวงตา (Photoreceptor) ซึ่งมีเซลล์รับภาพที่จอประสาทตา (Retina) เรียกว่าเซลล์รูปแท่ง (Rod Cell) ทำหน้าที่รับแสง และเซลล์รูปกรวย (Cone Cell) ทำหน้าที่รับสี (Color) และส่งข้อมูลไปยังสมอง สมองส่วนรับภาพจะจัดเรียง แปลผลข้อมูล และสร้างเป็นภาพให้รู้สึกมองเห็นได้ กระแสประสาทจากเซลล์รับความรู้สึก (Receptor Cells) จะถูกส่งผ่านใยประสาท (Nerve fiber) ไปสู่สมองส่วนท้ายทอย (Visual Cortex) ซึ่งทำหน้าที่เกี่ยวกับการมองเห็น จากนั้นข้อมูลจะถูกส่งต่อไปยังสมองส่วนลิมบิก (Lymbic System) และส่วนฮิปโปแคมปัส (Hippocampus) ซึ่งเป็นสมองส่วนความจำเพื่อทบทวนว่าเป็นสิ่งที่เคยรับรู้มาก่อนหรือเป็นสิ่งใหม่ เพื่อคิดประมวลผล และประเมินอารมณ์จากสิ่งเร้าที่เกิดจากการมองเห็น



จากการศึกษาเชิงพฤติกรรมถึงความต่างของเพศในการควบคุมการแสดงออกทางอารมณ์ พบว่า กลุ่มตัวอย่างที่มีบุคลิกภาพเปิดเผย ให้คะแนนภาพไม่ประทับใจต่ำกว่าคะแนนกลาง ขณะที่เพศชายที่มีบุคลิกภาพเรียบง่ายให้คะแนนภาพที่ไม่ประทับใจสูงกว่า จากงานวิจัยข้างต้นจะเห็นว่า ปัจจัยทางด้านเพศ และบุคลิกภาพนั้นส่งผลต่ออารมณ์ โดยทั่วไปเพศชายมักแสดงออกทางอารมณ์ ด้วยพฤติกรรมก้าวร้าวมากกว่าเพศหญิง ที่จะแสดงอารมณ์ผ่านทางใบหน้า และการสื่อสาร (Kret, M. E., & De Gelder, B., 2012) ในขณะที่เพศชายมีความสามารถควบคุมอารมณ์ได้ดีกว่าเพศหญิง (Cai, A., Lou, Y., Long, Q., & Yuan, J. 8, 2016) และตอบสนองต่ออารมณ์เชิงลบน้อยกว่าเพศหญิง (Gard, M. G., & Kring, A. M., 2007) ทั้งนี้การแสดงออกทางอารมณ์ระหว่างเพศชายกับเพศหญิงนั้นยังขึ้นอยู่กับสถานการณ์และปัจจัยแวดล้อมอื่นด้วย

เพื่อศึกษาและทำความเข้าใจเกี่ยวกับอารมณ์ สถาบันแห่งชาติของศูนย์สุขภาพจิต อารมณ์และ ความใส่ใจ มหาวิทยาลัยฟลอริดา ประเทศสหรัฐอเมริกา (The National Institute of Mental Health Center for Emotion and Attention at the University of Florida) ได้พัฒนาเครื่องมือที่เป็นสิ่งเร้าเพื่อกระตุ้น ให้เกิดอารมณ์ความรู้สึก และจัดทำเป็นบรรทัดฐานในการศึกษาเกี่ยวกับอารมณ์ความรู้สึก 4 ประเภท ได้แก่ 1) สิ่งเร้าในลักษณะที่เป็นภาพ (International Affective Picture System: IAPS) 2) สิ่งเร้าลักษณะที่เป็นเสียง (International Affective Digital Sounds: IADS) 3) สิ่งเร้าลักษณะที่เป็นคำ (Affective Norms for English Words: ANEW) และ 4) สิ่งเร้าที่มีลักษณะเป็นข้อความ (Affective Norms for English Text: ANET) ส่วนประเทศไทยได้มีการนำแนวคิดและเครื่องมือดังกล่าวมาพัฒนาและจัดทำเป็นคลังรูปภาพ คลังคำ คลังเสียง และคลังข้อความเพื่อเป็นบรรทัดฐานในการศึกษาทางด้านอารมณ์ที่มีบริบทเหมาะสมกับคนไทยเช่นกัน แต่ยังไม่พบงานวิจัยที่นำรูปภาพ และคำที่เร้าอารมณ์มาประสมกันเพื่อใช้ในการศึกษาทางด้านพฤติกรรมและด้านสรีรวิทยา

จากเหตุผลและข้อมูลดังกล่าวทำให้ผู้วิจัยสนใจที่จะศึกษาอิทธิพลของความแตกต่างระหว่างเพศและบุคลิกภาพที่มีต่อรูปภาพและคำภาษาไทยที่เร้าอารมณ์ด้านการมีอิทธิพลในวัยผู้ใหญ่ตอนต้น ซึ่งจะศึกษา ในลักษณะเชิงพฤติกรรม โดยให้สิ่งเร้าที่เป็นคำภาษาไทยและรูปภาพที่เร้าอารมณ์ด้านการมีอิทธิพล 2 ลักษณะ คือลักษณะกลัว (Uncontrol) และลักษณะ



ไม่กลัว (Control) ซึ่งผลการศึกษานี้จะได้ข้อมูลที่เป็นประโยชน์เกี่ยวกับการให้คะแนนทางด้านพฤติกรรมที่ได้จากการทดลอง และเป็นองค์ความรู้ด้านอารมณ์ต่อไป

### วัตถุประสงค์ของการวิจัย

เพื่อศึกษาอารมณ์ด้านการมีอิทธิพลในวัยผู้ใหญ่ตอนต้น ในประเด็นดังนี้

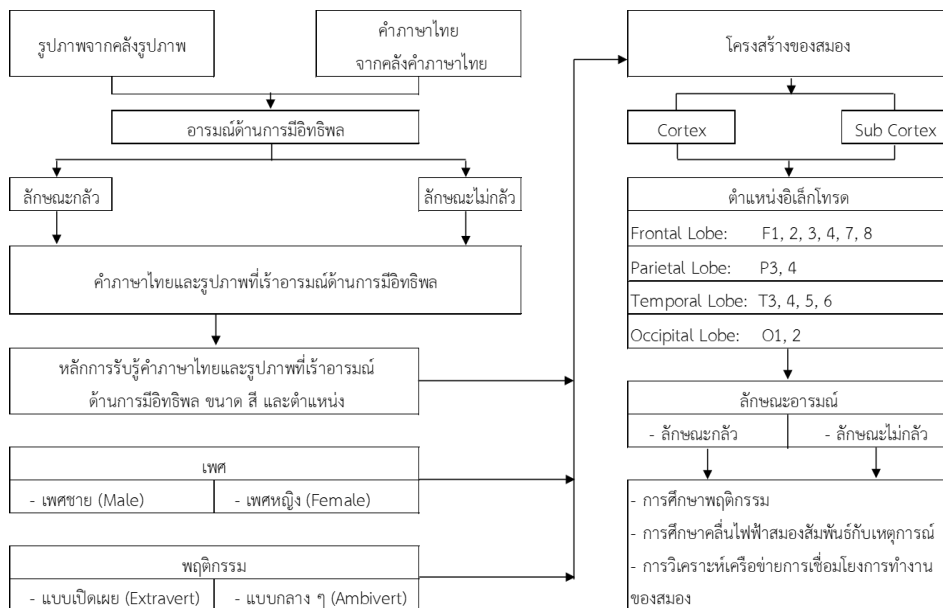
1. เปรียบเทียบอารมณ์ด้านการมีอิทธิพลในวัยผู้ใหญ่ตอนต้นจำแนกตามเพศ ขณะมองคำภาษาไทยและรูปภาพที่เร้าอารมณ์ด้านการมีอิทธิพล
2. เปรียบเทียบอารมณ์ด้านการมีอิทธิพลในวัยผู้ใหญ่ตอนต้นจำแนกตามบุคลิกภาพ ขณะมองคำภาษาไทยและรูปภาพที่เร้าอารมณ์ด้านการมีอิทธิพล
3. ปฏิสัมพันธ์ระหว่างเพศกับบุคลิกภาพต่ออารมณ์ด้านการมีอิทธิพลในวัยผู้ใหญ่ตอนต้น ขณะมองคำภาษาไทยและรูปภาพที่เร้าอารมณ์ด้านการมีอิทธิพล

### กรอบแนวคิดการวิจัย

การวิจัยเรื่องอิทธิพลของความแตกต่างระหว่างเพศและบุคลิกภาพ ในเชิงพฤติกรรมที่มีต่อคำภาษาไทยและรูปภาพที่เร้าอารมณ์ด้านการมีอิทธิพลในวัยผู้ใหญ่ตอนต้นนั้นจะศึกษาโดยการคัดเลือกรูปภาพจากระบบคลังรูปภาพที่สื่อความหมายทางด้านอารมณ์ความรู้สึกในบริบทของคนไทย ที่พัฒนาโดย (อวิชชัย ศรีพรงาม, เสรี ชัดแฉ่ม และสมพร สุทัศนีย์, 2558) และคำภาษาไทยจากระบบคลังคำภาษาไทยบรรทัดฐานด้านอารมณ์ความรู้สึกในบริบทของคนไทย โดย (จันทร์เพ็ญ งามพรม, เสรี ชัดแฉ่ม และพีร วงศ์อุปราช, 2560) มาพัฒนาเป็นสิ่งเร้าให้เหมาะกับบริบทของสังคมไทย อารมณ์ด้านการมีอิทธิพล (Dominance) หมายถึง อารมณ์ที่เกิดขึ้นสัมพันธ์กันระหว่างบุคคลและสิ่งแวดล้อมผ่านประสาทสัมผัสทางการมองเห็น (Vision) และการได้ยิน (Hearing) เกิดกระบวนการรับรู้ ตีความ และตอบสนอง ส่งผลต่อความสามารถในการควบคุมหรือมีอำนาจเหนือสถานการณ์หรือสิ่งแวดล้อม มีพลังหรือไม่มีพลังและกลัวหรือไม่กลัวต่อสิ่งแวดล้อมนั้น ๆ แบ่งได้เป็น 3 ลักษณะได้แก่ ลักษณะการมีอิทธิพลที่ด้อยกว่าหรือกลัว (Uncontrolled) ลักษณะเฉย ๆ (Neutral) และลักษณะการมีอิทธิพลที่เหนือกว่าหรือไม่กลัว (Control) ตามแนวคิดของ (Mehrabian, A., 1996) โดยอารมณ์กับสมองมีความเกี่ยวข้องและทำงานสัมพันธ์กันสมองแต่ละส่วนจะมีหน้าที่แตกต่างกัน เมื่อได้รับการกระตุ้นจากสิ่งเร้าผ่านทางตา สมองส่วนที่เกี่ยวข้องกับการมองเห็น (Visual Cortex) ก็จะทำหน้าที่ ส่ง



สัญญาณไปยังสมองส่วนต่าง ๆ ที่เกี่ยวข้องเพื่อให้เกิดการเตรียมพร้อม กระแสประสาทที่ส่งตรงไปยัง ก้านสมองจะทำให้ร่างกายเกิดการตอบสนอง การแสดงออกทางอารมณ์และการตอบโต้โดยอัตโนมัติ นั้น เกิดจากการตอบสนองของระบบลิมบิก (Limbic System) ซึ่งทำหน้าที่เกี่ยวกับอารมณ์ ประกอบด้วยทาลามัส (Thalamus) ทำหน้าที่รับส่งข้อมูลจากประสาทและไขสันหลังไปสู่สมอง และจากสมองมายังไขสันหลังและระบบประสาทรวม ไฮโปทาลามัส (Hypothalamus) ทำหน้าที่ควบคุมการทำงานของร่างกายในส่วนที่สำคัญ เช่น อุณหภูมิของร่างกาย การเต้นของหัวใจ ความหิว ความรู้สึก และสร้างฮอร์โมนประสาทควบคุมการหลั่งของต่อมใต้สมองส่วนหน้า ฮิปโปแคมปัส (Hippocampus) ทำหน้าที่ควบคุมการเรียนรู้ และความจำ จัดระบบ จัดเก็บข้อมูล และเปลี่ยนข้อมูลจากระบบความจำระยะสั้นเป็นระบบความจำระยะยาว และมีอะมิกดาลา (Amygdala) ทำหน้าที่สำคัญเกี่ยวกับความทรงจำที่เกี่ยวกับอารมณ์ ความรู้สึก และการแสดงสีหน้าที่เกี่ยวกับความกลัว จากนั้นข้อมูลจะถูกส่งต่อไปยังสมองส่วนหน้า (Prefrontal Cortex) เพื่อทำการคิดวิเคราะห์ และประมวลผลเพื่อการแสดงอารมณ์และพฤติกรรม (Wood, S. E., Wood, E. G., & Boyd, D. , 2008) ซึ่งสามารถวัดระดับการตอบสนองทางอารมณ์ ได้จากคะแนนพฤติกรรมที่ได้จากการประเมินตนเอง (Self-Assessment Manikin: SAM) ตามภาพที่ 2



ภาพที่ 1 กรอบแนวคิดการวิจัย



## วิธีดำเนินการวิจัย

การวิจัยเรื่องนี้ใช้การวิจัยเชิงทดลอง (Experimental Research) โดยใช้แบบแผนการทดลองแบบ 2X2 Factorial Posttest Design (Between Subjects) (Edmond, W.A., & Kennedy, T.D., 2017) โดยมีรายละเอียดดังต่อไปนี้

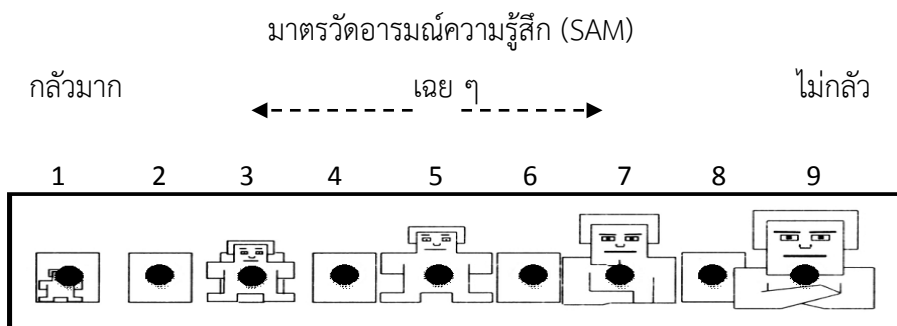
### 1. การกำหนดกลุ่มตัวอย่าง

กลุ่มตัวอย่างในการวิจัยครั้งนี้คือ นิสิตมหาวิทยาลัยบูรพาชั้นปีที่ 1 – 4 ที่มีอายุระหว่าง 20 – 24 ปี และกำลังศึกษาอยู่ในปีการศึกษา 2560 โดยเป็นเพศชายที่มีบุคลิกภาพเปิดเผย 20 คน บุคลิกภาพกลาง ๆ 20 คน เพศหญิงที่มีบุคลิกภาพเปิดเผย 20 คน และบุคลิกภาพกลาง ๆ 20 คน รวมทั้งสิ้น 80 คน โดยผู้เข้าร่วมการวิจัยยินดีเข้าร่วมการวิจัย และคัดผู้เข้าร่วมการวิจัยตามเกณฑ์คุณสมบัติการคัดเลือกเข้าของกลุ่มตัวอย่าง

### 2. เครื่องมือที่ใช้ในการวิจัย

2.1 กิจกรรมการทดลองการมองคำภาษาไทยและรูปภาพที่เราอารมณ์ด้านการมีอิทธิพลในวัยผู้ใหญ่ตอนต้น ประกอบด้วย 1) รูปภาพที่เราอารมณ์ด้านการมีอิทธิพลในลักษณะอารมณ์กลัว 12 ภาพ และลักษณะอารมณ์ไม่กลัว 12 ภาพ รวมทั้งหมด 24 ภาพ 2) คำภาษาไทยที่เราอารมณ์ด้านการมีอิทธิพลในลักษณะอารมณ์กลัว 12 คำ และลักษณะอารมณ์ไม่กลัว 12 คำ รวมทั้งหมด 24 คำ

2.2 มาตรวัดอารมณ์ความรู้สึก (The Self-Assessment Manikin: SAM) ของ (Bradley, M. M., & Lang, P. J., 1994) ดังตัวอย่างที่แสดงภาพที่ 2



ภาพที่ 2 มาตรวัดอารมณ์ความรู้สึก (SAM) ด้านการมีอิทธิพล



### 3. การเก็บรวบรวมข้อมูล

การเก็บรวบรวมข้อมูลผู้วิจัยดำเนินการตั้งแต่วันที่ 17 พฤษภาคม – 5 มิถุนายน 2561 เก็บข้อมูลวันละ 5 คน หรือตามความเหมาะสม โดยนัดหมายวัน เวลา และสถานที่ล่วงหน้า จากนั้นดำเนินการเก็บข้อมูล ในห้องปฏิบัติการ "ศูนย์ความเป็นเลิศทางวิทยาการปัญญา" วิทยาลัย วิทยาการวิจัยและวิทยาการปัญญา มหาวิทยาลัยบูรพา ผู้เข้าร่วมการทดลองแต่ละคนเป็นผู้ที่มีคุณสมบัติตามเกณฑ์การคัดเลือก และยินดีเข้าร่วม การวิจัย ผู้วิจัยได้ชี้แจงรายละเอียดเกี่ยวกับการประเมินคำภาษาไทยและรูปภาพที่เร้าอารมณ์ ด้านการมีอิทธิพลด้วยมาตรวัดอารมณ์ความรู้สึก และดำเนินการเก็บข้อมูลดังนี้ 1) ชี้แจงผู้เข้าร่วมการทดลองและแนะนำมาตรวัดอารมณ์ความรู้สึก (SAM) 2) ผู้วิจัยอธิบายรายละเอียดของการประเมินให้คะแนนรูปภาพและคำ ที่เร้าอารมณ์ด้านการมีอิทธิพล พร้อมยกตัวอย่าง 3) เมื่อผู้เข้าร่วมการทดลองพร้อม เริ่มดำเนินการเก็บข้อมูล แต่ละภาพด้วยเครื่องคอมพิวเตอร์ โดยให้ผู้เข้าร่วมการทดลองมองคำ ภาษาไทยและรูปภาพที่เร้าอารมณ์ ด้านการมีอิทธิพลที่มีความยาว 6 วินาที หลังจากนั้น ประเมินให้คะแนนรูปภาพและคำดังกล่าวตามอารมณ์ความรู้สึกแรกที่เกิดขึ้นจริงของตนเอง เป็นเวลา 10 วินาที โดยการกดตัวเลขในคีย์แพด (Keypad) ตามคำชี้แจง ที่ได้กำหนดไว้ ทำเช่นนี้จนครบ 12 ภาพ และก่อนที่จะเริ่มกิจกรรมการทดลองในชุดอารมณ์ต่อไป ผู้เข้าร่วมการทดลองจะมีเวลาพัก 15 นาที เพื่อประเมินความพร้อมทางด้านอารมณ์ และร่างกาย ด้วยการ ทำแบบประเมินอารมณ์ PANAS และวัดความดันโลหิต จากนั้นทำการทดลองต่อจนจบการทดลอง ดังภาพที่ 3



ภาพที่ 3 การทดลองการมองคำภาษาไทยและรูปภาพที่เร้าอารมณ์ด้านการมีอิทธิพล



#### 4. การวิเคราะห์ข้อมูล

วิเคราะห์คะแนนที่ได้จากการมองคำภาษาไทยและรูปภาพที่เร้าอารมณ์ด้านการมีอิทธิพลในแต่ละภาพ จากแบบวัดมาตรวัดอารมณ์ความรู้สึก (The Self-Assessment Manikin: SAM) จำแนกตามเพศ และบุคลิกภาพ ด้วยวิธีการหาค่าเฉลี่ยและส่วนเบี่ยงเบนมาตรฐาน และวิเคราะห์เปรียบเทียบความแตกต่างของคะแนนที่ได้ จากการมองคำภาษาไทย และรูปภาพที่เร้าอารมณ์ด้านการมีอิทธิพล โดยใช้สถิติพื้นฐาน ค่าเฉลี่ย ค่าร้อยละ และส่วนเบี่ยงเบนมาตรฐาน และวิเคราะห์ความแปรปรวนร่วมแบบ 2 ทาง (Two – Way ANOVA)

#### ผลการวิจัย

ผลการเปรียบเทียบข้อมูลด้านพฤติกรรมจากการทดลองการมองคำภาษาไทยและรูปภาพที่เร้าอารมณ์ด้านการมีอิทธิพลในวัยผู้ใหญ่ตอนต้น โดยใช้มาตรวัดอารมณ์ความรู้สึก Self-Assessment Manikin (SAM) มีรายละเอียดดังตารางที่ 1

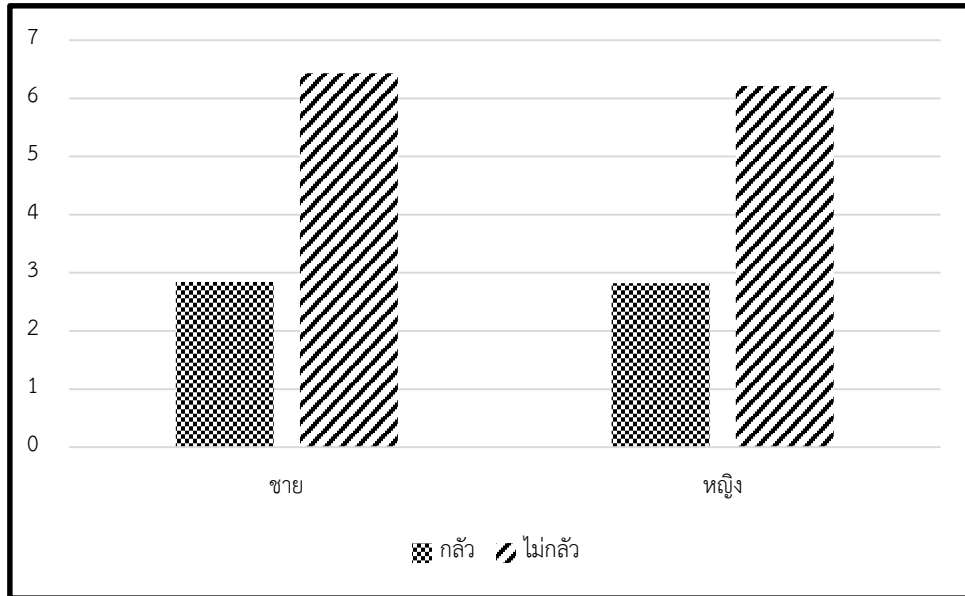
ตารางที่ 1 ค่าเฉลี่ยและส่วนเบี่ยงเบนมาตรฐานของอารมณ์ด้านการมีอิทธิพลจำแนกตามเพศ

ลักษณะภาพ	เพศ			
	ชาย (N=40)		หญิง (N=40)	
	Mean	SD	Mean	SD
กลัว	2.84	1.54	2.82	1.91
ไม่กลัว	6.43	1.11	6.21	1.28

จากตารางที่ 1 แสดงว่ากลุ่มตัวอย่างเพศชายให้คะแนนเฉลี่ยภาพที่เร้าอารมณ์ด้านการมีอิทธิพล ในลักษณะกลัว เท่ากับ 2.84 โดยมีส่วนเบี่ยงเบนมาตรฐาน เท่ากับ 1.54 ภาพที่เร้าอารมณ์ด้านการมีอิทธิพล ในลักษณะไม่กลัว มีค่าเฉลี่ยเท่ากับ 6.43 ส่วนเบี่ยงเบนมาตรฐาน เท่ากับ 1.11

กลุ่มตัวอย่างเพศหญิงให้คะแนนเฉลี่ยภาพที่เร้าอารมณ์ด้านการมีอิทธิพลในลักษณะกลัว เท่ากับ 2.82 โดยมีส่วนเบี่ยงเบนมาตรฐาน เท่ากับ 1.91 และภาพที่เร้าอารมณ์ด้านการมีอิทธิพลในลักษณะไม่กลัวมีค่าเฉลี่ยเท่ากับ 6.21 ส่วนเบี่ยงเบนมาตรฐาน เท่ากับ 1.28 แสดง

ความแตกต่างของคะแนนเฉลี่ยจากการมองภาพ ที่เร้าอารมณ์ด้านความจำแนกตามเพศเป็นกราฟแท่ง ดังภาพที่ 4



ภาพที่ 4 คะแนนเฉลี่ยจากการมองภาพที่เร้าอารมณ์ด้านการมีอิทธิพลจำแนกตามเพศ

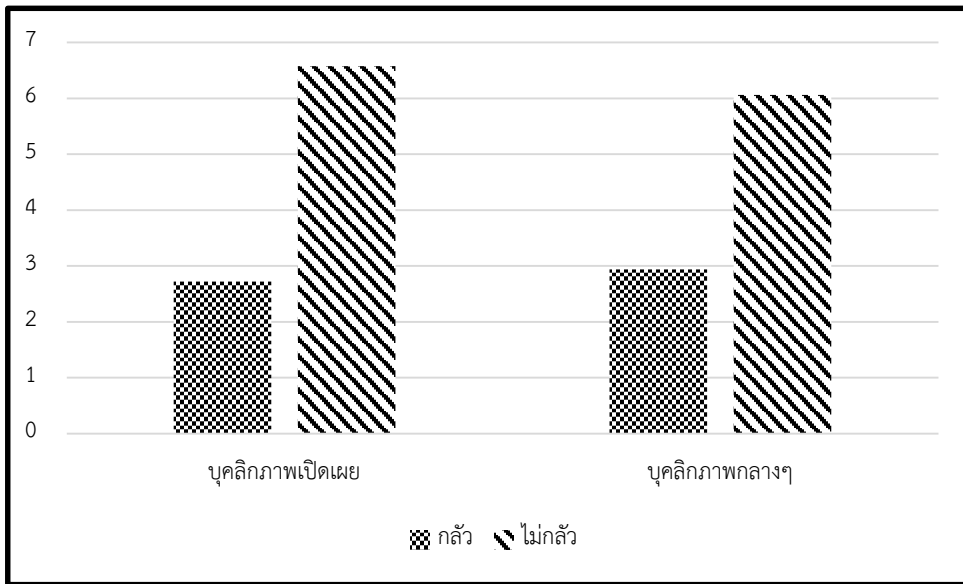
ตารางที่ 2 ค่าเฉลี่ยและส่วนเบี่ยงเบนมาตรฐานของอารมณ์ด้านการมีอิทธิพลจำแนกตามบุคลิกภาพ

ลักษณะภาพ	บุคลิกภาพ			
	เปิดเผย (N=40)		กลาง ๆ (N=40)	
	Mean	SD	Mean	SD
กลัว	2.72	1.50	2.94	1.93
ไม่กลัว	6.58	1.03	6.06	1.30

จากตารางที่ 2 แสดงว่า กลุ่มตัวอย่างที่มีบุคลิกภาพเปิดเผยให้คะแนนเฉลี่ยภาพที่เร้าอารมณ์ ด้านการมีอิทธิพลในลักษณะกลัว เท่ากับ 2.72 โดยมีส่วนเบี่ยงเบนมาตรฐาน เท่ากับ 1.50 ภาพที่เร้าอารมณ์ ด้านการมีอิทธิพลในลักษณะไม่กลัวมีค่าเฉลี่ยเท่ากับ 6.58 ส่วนเบี่ยงเบนมาตรฐาน เท่ากับ 1.03



กลุ่มตัวอย่างที่มีบุคลิกภาพกลาง ๆ ให้คะแนนเฉลี่ยคำภาษาไทยและรูปภาพที่เร้าอารมณ์ ด้านการมีอิทธิพลในลักษณะกลัว เท่ากับ 2.94 โดยมีส่วนเบี่ยงเบนมาตรฐาน เท่ากับ 1.93 และคำภาษาไทยและรูปภาพที่เร้าอารมณ์ด้านการมีอิทธิพลในลักษณะไม่กลัว มีค่าเฉลี่ย เท่ากับ 6.06 ส่วนเบี่ยงเบนมาตรฐานเท่ากับ 1.30 แสดงความแตกต่างของคะแนนเฉลี่ยจากการมองคำภาษาไทยและรูปภาพที่เร้าอารมณ์ด้านการมีอิทธิพลจำแนกตามบุคลิกภาพเป็น กราฟแท่ง ดังภาพที่ 5



ภาพที่ 5 คะแนนเฉลี่ยจากการมองภาพที่เร้าอารมณ์ด้านการมีอิทธิพลจำแนกตามบุคลิกภาพ ตารางที่ 3 ค่าเฉลี่ยและส่วนเบี่ยงเบนมาตรฐานของอารมณ์ด้านการมีอิทธิพล

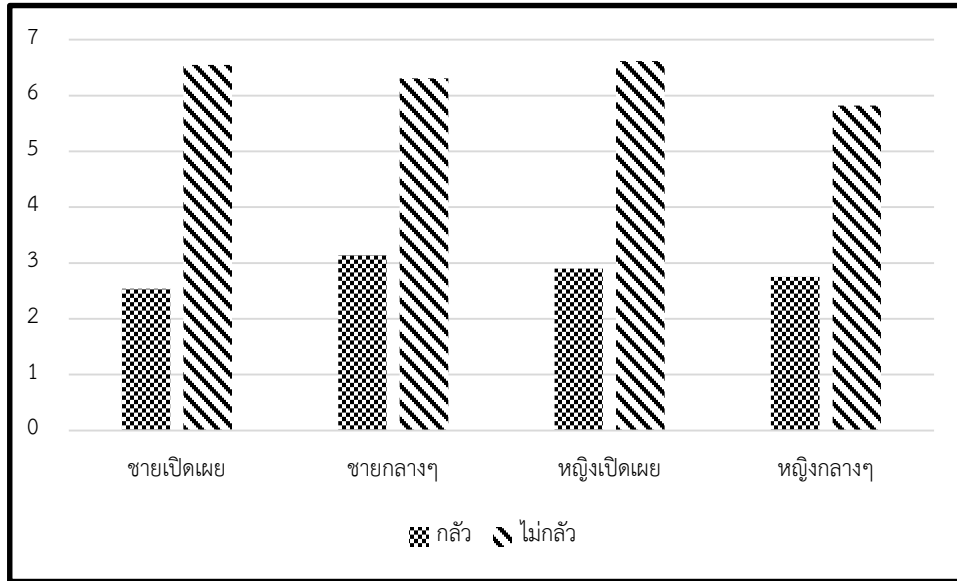
ลักษณะภาพ	เพศชาย				เพศหญิง			
	บุคลิกภาพเปิดเผย (N=20)		บุคลิกภาพกลาง ๆ (N=20)		บุคลิกภาพเปิดเผย (N=20)		บุคลิกภาพกลาง ๆ (N=20)	
	Mean	SD	Mean	SD	Mean	SD	Mean	SD
กลัว	2.54	1.16	3.14	1.76	2.90	1.16	2.75	2.04
ไม่กลัว	6.55	0.87	6.31	1.27	6.62	1.14	5.82	1.26



จากตารางที่ 3 แสดงว่า กลุ่มตัวอย่างเพศชายที่มีบุคลิกภาพเปิดเผยให้คะแนนเฉลี่ยคำภาษาไทย และรูปภาพที่เร้าอารมณ์ด้านการมีอิทธิพลในลักษณะกลัว เท่ากับ 2.54 โดยมีส่วนเบี่ยงเบนมาตรฐาน เท่ากับ 1.16 และคำภาษาไทยและรูปภาพที่เร้าอารมณ์ด้านการมีอิทธิพลในลักษณะไม่กลัวมีค่าเฉลี่ยเท่ากับ 6.55 ส่วนเบี่ยงเบนมาตรฐาน เท่ากับ 0.87 กลุ่มตัวอย่างเพศชายที่มีบุคลิกภาพกลาง ๆ ให้คะแนนเฉลี่ยคำภาษาไทย และรูปภาพ ที่เร้าอารมณ์ด้านการมีอิทธิพลในลักษณะกลัว เท่ากับ 3.14 โดยมีส่วนเบี่ยงเบนมาตรฐาน เท่ากับ 1.76 และคำภาษาไทยและรูปภาพที่เร้าอารมณ์ด้านการมีอิทธิพลในลักษณะไม่กลัว มีค่าเฉลี่ยเท่ากับ 6.31 ส่วนเบี่ยงเบนมาตรฐานเท่ากับ 1.27

กลุ่มตัวอย่างเพศหญิงที่มีบุคลิกภาพเปิดเผย ให้คะแนนเฉลี่ยคำภาษาไทยและรูปภาพที่เร้าอารมณ์ด้านการมีอิทธิพลในลักษณะกลัว เท่ากับ 2.90 โดยมีส่วนเบี่ยงเบนมาตรฐาน เท่ากับ 1.16 และคำภาษาไทยและรูปภาพที่เร้าอารมณ์ด้านการมีอิทธิพลในลักษณะไม่กลัว มีค่าเฉลี่ยเท่ากับ 6.62 ส่วนเบี่ยงเบนมาตรฐานเท่ากับ 1.14

กลุ่มตัวอย่างเพศหญิงที่มีบุคลิกภาพกลาง ๆ ให้คะแนนเฉลี่ยคำภาษาไทยและรูปภาพที่เร้าอารมณ์ด้านการมีอิทธิพลในลักษณะกลัว เท่ากับ 2.75 โดยมีส่วนเบี่ยงเบนมาตรฐาน เท่ากับ 2.04 และคำภาษาไทยและรูปภาพที่เร้าอารมณ์ด้านการมีอิทธิพล ในลักษณะไม่กลัวมีค่าเฉลี่ยเท่ากับ 5.82 โดยมีส่วนเบี่ยงเบนมาตรฐานเท่ากับ 1.26 แสดงความแตกต่างของคะแนนเฉลี่ยจากการมองคำภาษาไทยและรูปภาพที่เร้าอารมณ์ด้านการมีอิทธิพลเป็นกราฟแท่ง ดังภาพที่ 6



ภาพที่ 6 คะแนนเฉลี่ยจากการมองรูปภาพที่เร้าอารมณ์ด้านการมีอิทธิพล

ตารางที่ 4 การเปรียบเทียบอารมณ์ด้านการมีอิทธิพลในลักษณะกลัวจำแนกตามเพศและบุคลิกภาพ

Test of Between-Subject Effects					
	SS	df	MS	F	p
เพศ	.003	1	.003	.001	.975
บุคลิกภาพ	1.013	1	1.013	.332	.566
เพศ*บุคลิกภาพ	2.813	1	2.813	.923	.340

จากตารางที่ 4 แสดงว่า ความแตกต่างระหว่างเพศและบุคลิกภาพไม่มีอิทธิพลต่อการมองรูปภาพที่เร้าอารมณ์ด้านการมีอิทธิพลในลักษณะกลัว และไม่พบปฏิสัมพันธ์ระหว่างเพศและบุคลิกภาพ จากการมองรูปภาพที่เร้าอารมณ์ด้านการมีอิทธิพลในลักษณะกลัว



ตารางที่ 5 การเปรียบเทียบอารมณ์ด้านการมีอิทธิพลในลักษณะไม่กลัว จำแนกตามเพศและบุคลิกภาพ

Test of Between-Subject Effects					
	SS	df	MS	F	p
เพศ	.903	1	.903	.652	.422
บุคลิกภาพ	5.425	1	5.425	3.918	.051
เพศ*บุคลิกภาพ	1.513	1	1.513	1.092	.299

จากตารางที่ 5 แสดงว่า ความแตกต่างระหว่างเพศและบุคลิกภาพไม่มีอิทธิพลต่อการมองรูปภาพที่เร้าอารมณ์ด้านการมีอิทธิพลในลักษณะไม่กลัว และไม่พบปฏิสัมพันธ์ระหว่างเพศและบุคลิกภาพจากการมองรูปภาพที่เร้าอารมณ์ด้านการมีอิทธิพลในลักษณะไม่กลัว

ผลการศึกษารมณณ์ด้านการมีอิทธิพลในวัยผู้ใหญ่ตอนต้นขณะมองคำภาษาไทยและรูปภาพ ที่เร้าอารมณ์ด้านการมีอิทธิพลสรุปผลการวิจัยตามวัตถุประสงค์ดังนี้

1. กิจกรรมการทดลองมองคำภาษาไทยและรูปภาพที่เร้าอารมณ์ด้านการมีอิทธิพลในวัยผู้ใหญ่ตอนต้น จำนวน 2 ชุด ตามลักษณะอารมณ์ด้านการมีอิทธิพล คือ ลักษณะกลัว และลักษณะไม่กลัว แต่ละชุดประกอบด้วยคำภาษาไทยและรูปภาพที่เร้าอารมณ์ด้านการมีอิทธิพลจำนวน 12 ภาพ ซึ่งกิจกรรมแต่ละชุดใช้เวลาประมาณ 4 นาที และพักระหว่างชุดกิจกรรมประมาณ 15 นาที

2. ผลการเปรียบเทียบอารมณ์ด้านการมีอิทธิพลในวัยผู้ใหญ่ตอนต้น ระหว่างเพศชายกับเพศหญิง ขณะมองคำภาษาไทยและรูปภาพที่เร้าอารมณ์ด้านการมีอิทธิพล พบว่าความแตกต่างระหว่างเพศ ไม่มีผลต่อการมองคำภาษาไทยที่เร้าอารมณ์ด้านการมีอิทธิพล ลักษณะกลัวและลักษณะไม่กลัว

3. ผลการเปรียบเทียบอารมณ์ด้านการมีอิทธิพลในวัยผู้ใหญ่ตอนต้นที่มีบุคลิกภาพเปิดเผย กับบุคลิกภาพกลาง ๆ ขณะมองคำภาษาไทยและรูปภาพที่เร้าอารมณ์ด้านการมีอิทธิพล พบว่าความแตกต่างระหว่างบุคลิกภาพไม่มีผลต่อการมองคำภาษาไทยและรูปภาพที่เร้าอารมณ์ด้านการมีอิทธิพล ลักษณะกลัวและลักษณะไม่กลัว



4. ผลของปฏิสัมพันธ์ระหว่างเพศกับบุคลิกภาพต่ออารมณ์ด้านการมีอิทธิพลในวัยผู้ใหญ่ตอนต้น ขณะมองคำภาษาไทยและรูปภาพที่เร้าอารมณ์ด้านการมีอิทธิพล พบว่าไม่มีปฏิสัมพันธ์ระหว่างเพศ กับบุคลิกภาพต่ออารมณ์ด้านการมีอิทธิพลในวัยผู้ใหญ่ตอนต้น ขณะมองคำภาษาไทยและรูปภาพที่เร้าอารมณ์ ด้านการมีอิทธิพล ลักษณะกลัวและลักษณะไม่กลัว

### การอภิปรายผล

การศึกษาอารมณ์ด้านการมองคำภาษาไทยและรูปภาพที่เร้าอารมณ์ด้านการมีอิทธิพลในวัยผู้ใหญ่ตอนต้นลักษณะกลัว และลักษณะไม่กลัว ทำการทดสอบเปรียบเทียบโดยจำแนกตามเพศ บุคลิกภาพ และปฏิสัมพันธ์ระหว่างเพศและบุคลิกภาพ ผลจากการศึกษาแสดงให้เห็นว่า อารมณ์ด้านการมีอิทธิพลนั้นเกิดขึ้น เมื่อได้รับการกระตุ้นจากสิ่งเร้าผ่านทางตา โดยสมองส่วนที่เกี่ยวข้องกับการมองเห็นก็จะทำหน้าที่ส่งสัญญาณไปยังสมองส่วนต่าง ๆ และกระแสประสาทที่ส่งตรงไปยังก้านสมองจะทำให้ร่างกายเกิดการตอบสนอง แสดงออกทางอารมณ์และการตอบโต้โดยอัตโนมัติ จากการศึกษาของ (Domes et al, 2010) ที่ศึกษาเรื่อง การตอบสนองของเพศชายและเพศหญิงที่มีต่อรูปภาพเชิงลบจากภาพถ่ายสมองนั้น ไม่พบความแตกต่างในการรับรู้อารมณ์ ซึ่งสอดคล้องกับวิจัยนี้ที่พบว่าปัจจัยทางด้านเพศ ไม่มีผลต่อการมองคำภาษาไทยและรูปภาพที่เร้าอารมณ์ด้านการมีอิทธิพลลักษณะกลัวและลักษณะไม่กลัว อีกทั้งไม่พบว่าความแตกต่างระหว่างบุคลิกภาพส่งผล ต่อการมองคำภาษาไทยและรูปภาพที่เร้าอารมณ์ด้านการมีอิทธิพลลักษณะกลัวและลักษณะไม่กลัว และไม่พบปฏิสัมพันธ์ระหว่างเพศและบุคลิกภาพ เมื่อมองคำภาษาไทยและรูปภาพที่เร้าอารมณ์ด้านการมีอิทธิพล ลักษณะกลัวและลักษณะไม่กลัว

### สรุป

ปัจจัยทางด้านเพศและบุคลิกภาพไม่มีผลต่อการมองคำภาษาไทยและรูปภาพที่เร้าอารมณ์ ด้านการมีอิทธิพล ลักษณะกลัวและลักษณะไม่กลัว และไม่พบปฏิสัมพันธ์ระหว่างเพศและบุคลิกภาพในวัยผู้ใหญ่ตอนต้น





## ข้อเสนอแนะ

### 1. ข้อเสนอแนะในการนำผลวิจัยไปใช้

จากผลการวิจัยเรื่องอิทธิพลของความแตกต่างระหว่างเพศและบุคลิกภาพที่มีต่อคำภาษาไทยและรูปภาพที่เราอารมณ์ด้านการมีอิทธิพลในวัยผู้ใหญ่ตอนต้น สามารถนำผลการศึกษาไปประยุกต์ใช้ได้ดังนี้

1.1 นักการตลาด และนักประชาสัมพันธ์สามารถนำวิธีการจับคู่ภาพและคำที่มีอิทธิพลไปประยุกต์ใช้ ในการสื่อสารให้ตรงกับกลุ่มเป้าหมาย

1.2 เจ้าหน้าที่ด้านความปลอดภัยสามารถนำภาพ และคำที่สื่อความหมายลักษณะกลัวไปประยุกต์ใช้ในการสื่อสาร และจัดทำป้ายเตือนด้านความปลอดภัย

### 2. ข้อเสนอแนะในการวิจัยครั้งต่อไป

เพื่อให้ได้ผลลัพธ์ที่ครอบคลุม และเป็นตัวแทนของประชากรได้มากยิ่งขึ้น จึงควรศึกษากับกลุ่มตัวอย่างในทุกช่วงวัย และใช้จำนวนตัวอย่างมากกว่าเดิม

## เอกสารอ้างอิง

จันทร์เพ็ญ งามพรม, เสรี ชัดแจ่ม และพีร วงศ์อุปราช. (2560). การพัฒนาระบบคลังคำ

ภาษาไทย บรรทัดฐาน ด้านอารมณ์ความรู้สึก. *วิทยาการวิจัยและวิทยาการปัญญา*, 15(2), 162-178.

ธวัชชัย ศรีพรงาม, เสรี ชัดแจ่ม และสมพร สุทัศนีย์. (2558). การพัฒนาระบบคลังรูปภาพที่สื่อ

ความหมายทางด้าน อารมณ์ความรู้สึกในบริบทของคนไทย. *วิทยาการวิจัยและวิทยาการปัญญา*, 13(2), 57-70.

พัชรี คุณคำชู. (2555). *ประสาทวิทยาศาสตร์ประยุกต์*. กรุงเทพมหานคร: สำนักพิมพ์

มหาวิทยาลัยธรรมศาสตร์.

ราตรี สุดทรง และวีระชัย สิงหนิยม. (2545). *ประสาทสรีรวิทยา*. กรุงเทพมหานคร:

สำนักพิมพ์แห่งจุฬาลงกรณ์มหาวิทยาลัย.

Bradley, M. M., & Lang, P. J. (1994). Measuring emotion: The self-assessment

manikin and the semantic differential. *Journal of Behavior Therapy and Experimental Psychiatry*, 25(1), 49-59.



- Buechel, S., & Hahn, U. (2017). EMOBANK: Studying the Impact of Annotation Perspective and Representation Format on Dimensional Emotion Analysis. *EACL 2017*.
- Feldman, R. S. (2013). *Understanding psychology* (11th ed.). New York: McGraw-Hill.
- Cai, A., Lou, Y., Long, Q., & Yuan, J. 8. (2016). The sex differences in regulating unpleasant emotion by expressive suppression: extraversion matters. *Frontiers in Psychology, 1011(7)*, 1011-1021.
- Domes et al. (2010). The neural correlates of sex differences in emotional reactivity and emotion regulation. *Human Brain Mapping, 31(5)*, 758-769.
- Edmond, W.A., & Kennedy, T.D. (2017). *An applied reference guide to research designs: Quantitative, qualitative, and mixed methods* (2nd ed.). California: SAGE Publication .
- Ferrarini et al. (2010). The emotional response to wine consumption. *Food Quality and Preference, 21(7)*, 720-725.
- Gard, M. G., & Kring, A. M. (2007). Sex differences in the time course of emotion. *Emotion, 7(2)*, 429.
- Kret, M. E., & De Gelder, B. (2012). A review on sex differences in processing emotional signals. *Neuropsychologia, 50(7)*, 1211-1221.
- Mehrabian, A. (1996). Pleasure-arousal-dominance: A general framework for describing and measuring individual differences in temperament. *Current Psychology, 14(4)*, 261-292.
- Santrock, J. W. (2003). *Psychology: Essentials*. Boston: McGraw-Hill.
- Sood, S. O. (2008). Emotional computation in artificial intelligence education. ใน *AAAI Artificial Intelligence Education Colloquium* (หน้า 74-78).
- Wood, S. E., Wood, E. G., & Boyd, D. . (2008). *Mastering the world of psychology* (3rd ed.). Massachusetts: Pearson.