

แรงจูงใจและปัจจัยที่มีผลต่อการปฏิบัติงานของสื่อมวลชนท้องถิ่น จังหวัดนครปฐม

Motivations and Factors Influencing Operation of Local Mass Media in Nakhon Pathom Province

ดวงพร คำคุณวัฒน์*

lcdkn@mahidol.ac.th

ศุนิดา ศิวปฐมชัย**

lcssw@mahidol.ac.th

บทคัดย่อ

บทความนี้ นำเสนอผลการวิจัยเกี่ยวกับ แรงจูงใจในการทำงานและปัจจัยที่มีผลต่อการปฏิบัติงานของสื่อมวลชนท้องถิ่นในจังหวัดนครปฐม รวมถึงผลกระทบที่มีต่อผู้รับสารในท้องถิ่นและแนวทางการพัฒนาสื่อมวลชนท้องถิ่น แรงจูงใจที่สำคัญในการทำงานสื่อมวลชนท้องถิ่นคือเป็นงานที่ทำเพื่อชุมชน/สังคม มีอิสระในการทำงาน สร้างความภูมิใจให้ตนเองและครอบครัว และเป็นช่องทางในการเข้าถึงผู้อื่นตามลำดับ ในการปฏิบัติงานปัจจัยที่สื่อมวลชนท้องถิ่นนครปฐมให้ความสำคัญในระดับมากเรียงตามลำดับคือ ความถูกต้องและข้อเท็จจริงของข้อมูล ข้อมูลข่าวสารเป็นประโยชน์ต่อคนในชุมชน สิทธิส่วนบุคคล และความต้องการของคนในชุมชน สำหรับผลกระทบจากการดำเนินงานของสื่อท้องถิ่นในนครปฐมพบว่า สื่อท้องถิ่นส่วนใหญ่ทำหน้าที่สื่อสารเพื่อสร้างความเข้าใจอันดีระหว่างส่วนราชการกับประชาชน แต่มีผลกระทบต่อความคิดของคนในนครปฐมเองน้อยกว่าสื่อส่วนกลาง เพราะสื่อส่วนกลางนำเสนอเรื่องราวที่กว้างขวางกว่าสื่อท้องถิ่น อย่างไรก็ตามสื่อท้องถิ่นสามารถสร้างและขยายความคิดสำนึกที่ก่อเกิด ทำให้คนท้องถิ่นได้รับรู้ข่าวสารต่างๆ ทำให้ความเป็นชุมชนมีความชัดเจนขึ้น

โดยสรุป สื่อมวลชนจังหวัดนครปฐมส่วนใหญ่ทำงานมีคุณภาพ นำเสนอข้อมูลข่าวสารอย่างถูกต้อง ตรงไปตรงมา และทันการณ์ ซึ่งจะสามารถทำงานได้เต็มประสิทธิภาพยิ่งขึ้นหากได้รับการเสริมทักษะการปฏิบัติงานที่ให้ความสำคัญกับการสื่อสารแบบมีส่วนร่วม การนำเสนอเนื้อหาและรูปแบบที่สอดคล้องกับภาษาและวัฒนธรรมท้องถิ่น และการสร้างพลังของกลุ่มคนทำงานสื่อมวลชนท้องถิ่นในการขับเคลื่อนชุมชน

คำสำคัญ: สื่อมวลชนท้องถิ่น, แรงจูงใจ, ปัจจัย, วัฒนธรรม

* รองศาสตราจารย์ ประจำสถาบันวิจัยภาษาและวัฒนธรรมเอเชีย มหาวิทยาลัยมหิดล

** อาจารย์ประจำสถาบันวิจัยภาษาและวัฒนธรรมเอเชีย มหาวิทยาลัยมหิดล

Abstract

This article presents the results of the research about the local mass media operators' motivations for working in this field and the factors influencing their operations, including the impact of their works on local receivers, and the guidelines for improving local mass media. The main motivation reported for working in this field was the opportunity to help community and society, independence, the pride they earned for themselves and their families, and accessibility to people. Influential factors on the operation of local mass media were, from most to least, the accuracy and facts of the information, useful information to people in the community and personal privacy, and the needs of people in the community in that order. Regarding the impact of local mass media operation, it was found that most of them helped establish better understandings between state officers and citizens but had less impact on local people's ideas than national media which presented broader issues. However, the local mass media impacted on society through its capacity to build and broaden the sense of dedication towards the hometown, the provision of information and news to local people, and its ability to help establish a stronger community.

It can be concluded that the local mass media in Nakhon Pathom has worked efficiently and presented correct, straight and updated information. They would operate more effectively if participants were empowered by means of better developed working skills, participatory-based communication, the presentation of content according to the local language and culture, and through the creation of local mass media networks in order to empower themselves and push their community forward.

Keywords: local media, motivation, factors, cultures

1. บทนำ

เมื่อกล่าวถึงการสื่อสารท้องถิ่น คงไม่อาจปฏิเสธได้ว่า “สื่อมวลชนท้องถิ่น” เป็นสื่อหนึ่งที่มีศักยภาพในการเข้าถึงประชาชนในท้องถิ่น เนื่องจากธรรมชาติของสื่อท้องถิ่นไม่ว่าหนังสือพิมพ์ท้องถิ่น วิทยุกระจายเสียงประจำจังหวัด วิทยุชุมชน หอกระจายข่าว/เสียงตามสาย และเคเบิลทีวี ต่างมีความใกล้ชิดกับประชาชนในพื้นที่ เพราะผู้ส่งสาร หรือ ผู้ผลิตสื่อฯ เป็นคนท้องถิ่น ส่งสารไปยังผู้รับสารซึ่งเป็นคนท้องถิ่นเดียวกัน จึงทำให้สามารถสื่อสารได้อย่างมีประสิทธิภาพ สามารถคัดเลือกรายการที่ตรงกับความต้องการ สอดคล้องกับสภาพปัญหา และวิถีการดำเนินชีวิตของประชาชนมานำเสนอ ไม่ว่าจะเป็นข้อมูลข่าวสารประเภทใด เช่น การเมืองท้องถิ่น เกษตรกรรม สุขภาพ เป็นต้น และการที่ผู้รับสารรู้จักคุ้นเคยกับผู้ปฏิบัติงานสื่อท้องถิ่น จึงทำให้มีโอกาสที่จะพูดคุยแสดงความต้องการ กล้าแสดงความคิดเห็น และให้ข้อเสนอแนะ รวมถึงสามารถเข้าไปมีส่วนร่วมในการสื่อสารมากกว่าการเป็นเพียงผู้รับสารอย่างเดียว ในบางครั้งผู้รับสารอาจแสดงบทบาทเป็นแหล่งข้อมูล หรือบางครั้งอาจร่วมเป็นผู้ส่งสาร สภาพเหล่านี้ทำให้สื่อท้องถิ่นเป็นสื่อของคนในท้องถิ่นที่สามารถทำประโยชน์ให้แก่ท้องถิ่นได้จริง ซึ่งมีความแตกต่างจากสื่อส่วนกลางหรือสื่อมวลชนระดับประเทศ ที่ต้องดำเนินงานโดยมีคนทั้งประเทศเป็นเป้าหมายในการส่งสาร จึงกล่าวได้ว่า “สื่อมวลชนท้องถิ่น” นั้นมีบทบาทสำคัญต่อคุณภาพชีวิตของคนท้องถิ่นอย่างยิ่ง

อย่างไรก็ดี ในสถานการณ์ปัจจุบัน หากพิจารณาจากสภาพความเป็นจริงในการดำเนินงานของสื่อท้องถิ่นจะพบว่า สื่อท้องถิ่นยังไม่ได้ทำบทบาทหน้าที่ในการเป็นสื่อเพื่อการพัฒนาชุมชนหรือท้องถิ่นอย่างเต็มศักยภาพเท่าที่ควร ทั้งนี้ จากการศึกษาสภาพการดำเนินงานของสื่อท้องถิ่นของโครงการวิจัย “สถานภาพการดำเนินงานสื่อสารสุขภาพของสื่อท้องถิ่น” (ดวงพร คำณูวัฒน์ และคณะ, 2548) พบว่าในพื้นที่ศึกษา 6 จังหวัด การดำเนินงานสื่อสารมวลชนท้องถิ่นโดยรวมยังไม่สามารถแสดงบทบาทของการเป็นสื่อท้องถิ่นเพื่อประโยชน์สุขของคนในท้องถิ่นได้เท่าที่ควร การดำเนินงานในแต่ละจังหวัดมีรูปแบบเฉพาะภายใต้บริบทของความเป็นท้องถิ่น และข้อจำกัดต่างๆ เช่น ข้อมูล นโยบายของหน่วยงานความร่วมมือจากหน่วยงานที่เกี่ยวข้อง ความรู้ความสามารถของผู้ปฏิบัติงาน ตลอดจนความพร้อมด้านงบประมาณและอุปกรณ์

ด้วยเงื่อนไขของสื่อมวลชนท้องถิ่นข้างต้น เป็นมูลเหตุให้เกิดความสนใจที่จะศึกษาการดำเนินงานของสื่อมวลชนท้องถิ่นว่า ในการปฏิบัติงานสื่อมวลชนท้องถิ่น ผู้ปฏิบัติงานมีความคิดอย่างไร อะไรคือแรงจูงใจในการทำงาน และอะไรคือปัจจัยที่สื่อมวลชนท้องถิ่นคำนึงถึงในขณะที่ปฏิบัติงาน คณะผู้วิจัยพิจารณาว่า การศึกษาความคิดเห็นจากทั้งผู้ทำงานสื่อมวลชนท้องถิ่น และผู้เชี่ยวชาญด้านสื่อมวลชนท้องถิ่น หรือผู้ปฏิบัติงานที่เกี่ยวข้องในท้องถิ่น จะทำให้ได้ข้อมูลที่มีความรอบด้าน และเพื่อให้งานนี้สามารถอธิบาย

ลักษณะการทำงานของสื่อมวลชนท้องถิ่นชัดเจนยิ่งขึ้น จึงกำหนดให้การศึกษาครอบคลุมไปถึง ผลกระทบของการปฏิบัติงานสื่อมวลชนท้องถิ่น ที่มีต่อผู้รับสารในท้องถิ่น และ แนวทางการพัฒนาสื่อมวลชนท้องถิ่นด้วย จากที่กล่าวมาทั้งหมดนี้จึงเป็นที่มาของงานวิจัยเรื่อง “แรงจูงใจและปัจจัยที่มีผลต่อการปฏิบัติงานของสื่อมวลชนท้องถิ่น จังหวัดนครปฐม”

งานวิจัยนี้มีวัตถุประสงค์เพื่อศึกษาลักษณะผู้ทำงานสื่อมวลชนท้องถิ่นและแรงจูงใจในการทำงาน ศึกษาปัจจัยที่มีผลต่อการปฏิบัติงานของผู้ทำงานสื่อมวลชนท้องถิ่น ผลกระทบของการปฏิบัติงานต่อผู้รับสารในท้องถิ่น และวิเคราะห์แนวทางการพัฒนาสื่อมวลชนท้องถิ่น โดยสื่อมวลชนท้องถิ่นในงานวิจัยครั้งนี้ หมายถึง ผู้ที่ปฏิบัติงานด้านหนังสือพิมพ์ท้องถิ่น วิทยุกระจายเสียงประจำจังหวัด และเคเบิลทีวี ในจังหวัดนครปฐม และกำหนดให้ อายุ รายได้ และประสบการณ์ (ระยะเวลา) ในการทำงาน เป็นตัวแปรในการวิเคราะห์ข้อมูลในส่วนของแรงจูงใจและปัจจัยที่มีผลต่อการปฏิบัติงานของผู้ทำงานสื่อ

งานวิจัยนี้เก็บข้อมูลจากกลุ่มตัวอย่าง 2 กลุ่ม คือ ผู้ปฏิบัติงานสื่อมวลชน จำนวน 46 คน และผู้เชี่ยวชาญด้านสื่อมวลชนท้องถิ่นในจังหวัดนครปฐม จำนวน 4 คน ได้แก่ อาจารย์ผู้สอนและวิจัยด้านสื่อมวลชน อุปนายกสมาคมผู้สื่อข่าวหนังสือพิมพ์นครปฐม ประชาสัมพันธ์จังหวัดนครปฐม และ นายตำรวจผู้ปฏิบัติงานเกี่ยวข้องกับสื่อมวลชน การเก็บรวบรวมข้อมูล ประกอบด้วย 2 วิธี ได้แก่ 1) การใช้แบบสอบถาม (questionnaire) เพื่อรวบรวมข้อมูลจากผู้ปฏิบัติงานสื่อฯ เกี่ยวกับ ข้อมูลพื้นฐานส่วนบุคคล ประสบการณ์การทำงาน แรงจูงใจในการปฏิบัติงาน และปัจจัยที่ค้ำจุนถึงในการปฏิบัติงาน และ 2) การสัมภาษณ์ (interview) ผู้เชี่ยวชาญ โดยมีคำถามที่เตรียมไว้เป็นแนวทางการสัมภาษณ์ เพื่อรวบรวมข้อมูลและความคิดเห็น เกี่ยวกับ สถานการณ์ปัจจุบัน ลักษณะผู้ปฏิบัติงาน แรงจูงใจในการปฏิบัติงาน ปัจจัยที่ผู้ปฏิบัติงานสื่อฯ ค้ำจุนถึง และผลกระทบต่อผู้รับสารในท้องถิ่น

2. ข้อมูลเบื้องต้นเกี่ยวกับสื่อมวลชน จังหวัดนครปฐม

2.1 หนังสือพิมพ์ท้องถิ่น

หนังสือพิมพ์ท้องถิ่นของจังหวัดนครปฐมมีทั้งสิ้น 22 หัว/ฉบับ ได้แก่ ข่าวคดีเด็ด ข่าวปฐมธรรม ข่าวภาค 7 ข่าวภูมิภาค ธานีไทย นครปฐม บ้านเมืองนิวส์ ปฐมโพสต์ ประชาวิจารณ์ ผู้นำก้าวหน้า พลังชน พลังธรรม พิมพ์ไทย มวลชน โมเดิร์นนิวส์ ยอดแหลม นิวส์ ยุคใหม่ สยามวิคลี สัปดาห์นิวส์ เสรีไทย เสียงปวงชนชาวไทย และ เสียงยอดแหลม ส่วนใหญ่ออกจำหน่ายเฉพาะวาระสำคัญ เช่น วันเฉลิมพระชนมพรรษา พระบาทสมเด็จพระเจ้าอยู่หัวฯ และ สมเด็จพระนางเจ้าพระบรมราชินีนาถฯ เป็นต้น มี 3-4 ฉบับออกจำหน่ายเป็นรายปักษ์หรือรายหอยออก

2.2 วิทยุกระจายเสียงประจำจังหวัด

สถานีวิทยุกระจายเสียงท้องถิ่นของจังหวัดนครปฐมมีเพียงแห่งเดียว คือ สถานีวิทยุกระจายเสียงทหารอากาศ 012 กำแพงแสน (ทอ.012) คลื่น A.M.1368 KHz. เป็นวิทยุเครือข่ายทหารอากาศ กรมสื่อสารทหารอากาศ ตั้งอยู่ที่โรงเรียนการบิน ถนนมาลัยแมน ตำบลกระตีบ อำเภอกำแพงแสน จังหวัดนครปฐม เริ่มดำเนินการตั้งแต่วันที่ 13 เมษายน พ.ศ. 2514 ออกอากาศ 19 ชั่วโมง ตั้งแต่เวลา 5.00-24.00 น. ครอบคลุมเขตพื้นที่จังหวัดนครปฐม ราชบุรี เพชรบุรี สมุทรสาคร สมุทรสงคราม ปทุมธานี อยุธยา อ่างทอง และกรุงเทพมหานคร

2.3 เคเบิลทีวี

นครปฐมเคเบิลทีวี (NCTV) เริ่มดำเนินงานมาตั้งแต่ พ.ศ. 2545 สำนักงานใหญ่ตั้งอยู่ที่ ถนนราชวิถี ตำบลพระปฐมเจดีย์ อำเภอเมือง จังหวัดนครปฐม ปัจจุบันมีสมาชิกกว่า 3,000 ราย อัตราค่าสมาชิก 350 บาท ต่อเดือน การแพร่ภาพครอบคลุมอำเภอเมือง นครชัยศรี บางเลน และ ดอนตูม ออกอากาศตลอด 24 ชั่วโมง มีการให้บริการแพร่ภาพทั้งหมด 40 ช่องสัญญาณ แบ่งเป็นช่องท้องถิ่น 1 ช่อง คือ ช่อง 16 มีการผลิตรายการทั้งข่าวและสารคดีด้วยตนเอง

3. ลักษณะผู้ทำงานสื่อมวลชนท้องถิ่นและแรงจูงใจในการทำงาน

จากการสำรวจข้อมูลผู้ทำงานสื่อมวลชนจังหวัดนครปฐม จำนวน 46 คน ซึ่งเป็นชาย 32 คน หญิง 14 คน พบว่า ส่วนใหญ่มีอายุระหว่าง 23-40 ปี ทำงานสื่อมวลชนเป็นอาชีพหลักและเป็นอาชีพรองในจำนวนใกล้เคียงกัน จบการศึกษาระดับปริญญาตรีหรือสูงกว่า มีประสบการณ์การทำงานอยู่ในวงการสื่อมวลชนน้อยกว่า 6 ปี และมีรายได้พอใช้และไม่พอใช้จำนวนใกล้เคียงกัน ดังแสดงในตารางที่ 1

ตารางที่ 1 ลักษณะผู้ทำงานสื่อมวลชนท้องถิ่น

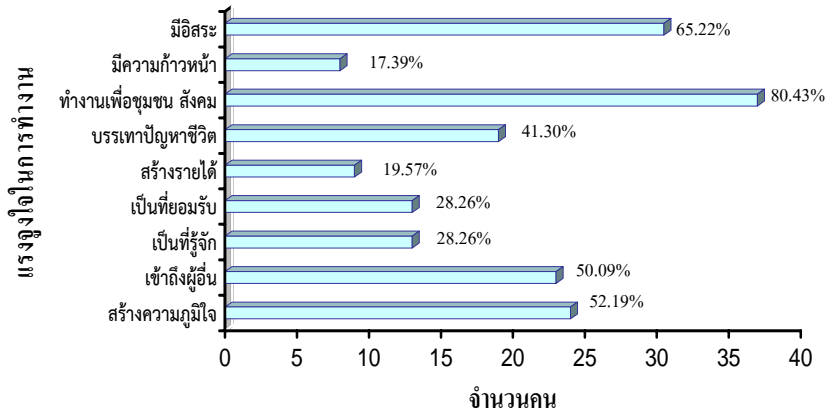
เพศ	จำนวน (คน)	ร้อยละ
- หญิง	14	30.4
- ชาย	32	69.6
อายุ		
- 18-22 ปี	4	8.7
- 23-40 ปี	27	58.7
- 40 ปีขึ้นไป	15	32.6
สถานภาพการทำงาน		
- ทำงานสื่อมวลชนเป็นอาชีพหลัก	27	58.7
- ทำงานสื่อมวลชนเป็นอาชีพที่สอง	19	41.3
การศึกษาสูงสุด		
- ประถมศึกษา	2	4.3
- มัธยม/ ปวช.	13	26.3
- ปวส./ อนุปริญญา	3	6.5
- ปริญญาตรีหรือสูงกว่า	28	60.9
ระยะเวลาทำงานในวงการสื่อ		
- น้อยกว่า 5 ปี	19	42.2
- 6- 10 ปี	26	55.6
- มากกว่า 10 ปี	1	2.2
รายได้เปรียบเทียบกับรายจ่ายต่อเดือน		
- ไม่พอใช้	19	42.2
- พอใช้	25	55.6
- เหลือเงินเก็บ	2	2.2
รวม	46	100

ผู้เชี่ยวชาญตั้งข้อสังเกตว่า ผู้ที่มีความสนใจในอาชีพนี้สามารถเข้ามาในวงการสื่อได้ง่าย ไม่มีหลักเกณฑ์คัดเลือกบุคลากรที่เคร่งครัด ไม่จำเป็นต้องมีพื้นฐานความรู้ด้านการสื่อสาร และเห็นว่าบุคลิกภาพของคนทำงานสื่อฯ แบ่งเป็น 2 ประเภท ประเภทแรก เป็นคนทำงานสื่อที่มีประสบการณ์สูง มีบุคลิกมั่นใจในตนเอง ค่อนข้างสูงอายุ และมีความสามารถในการตั้งคำถาม อีกประเภทหนึ่ง ส่วนใหญ่เป็นคนรุ่นใหม่ ประสบการณ์ยังไม่มาก ตั้งใจทำงาน ขยัน เป็นมิตร (กว่ากลุ่มแรก) และยังไม่ค่อยมีความมั่นใจในการซักถามแหล่งข่าว ระดับการศึกษามีความหลากหลายตั้งแต่ระดับประถมศึกษาจนถึงระดับสูงกว่า

ปริญญาตรี อย่างไรก็ตามก็ดี ส่วนใหญ่มีความตั้งใจ ทำงานดี งานมีคุณภาพ นำเสนอข่าวสารตามข้อเท็จจริง และมีจรรยาบรรณ

สำหรับแรงจูงใจในการทำงาน พบว่าสื่อมวลชนท้องถิ่นเป็นอาชีพที่ไม่สร้างรายได้มากนัก ดังนั้น ผลตอบแทนที่เป็นตัวเงิน รวมทั้ง ความก้าวหน้าในหน้าที่การงานจึงไม่ใช่แรงจูงใจหลักในการทำงานอาชีพนี้ คนทำงานสื่อมวลชนท้องถิ่นคิดว่า แรงจูงใจที่สำคัญที่สุดในการทำงาน คือ ได้ทำงานเพื่อชุมชน/สังคม มีอิสระในการทำงาน สร้างความภาคภูมิใจให้ตนเองและครอบครัว และเป็นช่องทางในการเข้าถึงผู้อื่น ตามลำดับ ดังแผนภูมิด้านล่างนี้

แผนภูมิที่ 1 แรงจูงใจในการทำงานของสื่อมวลชนท้องถิ่น



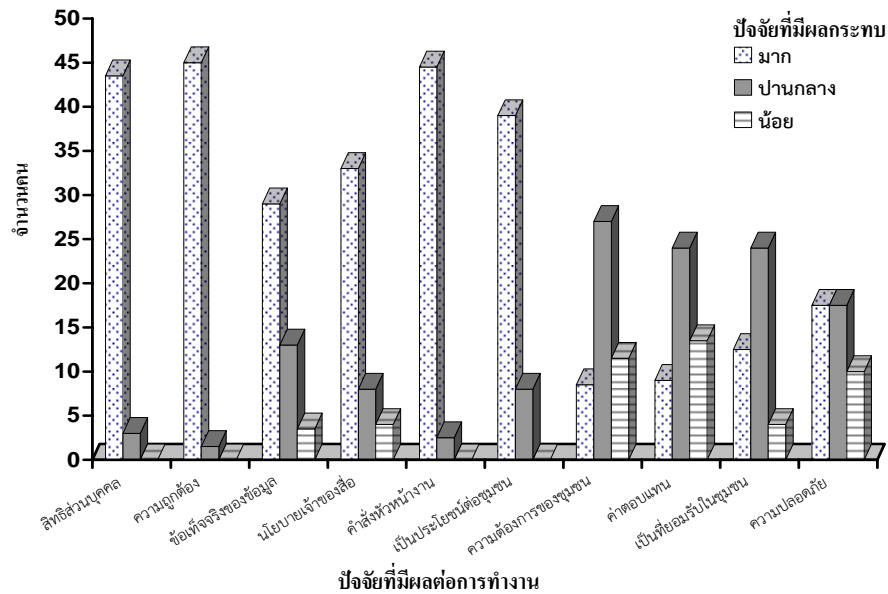
เมื่อพิจารณาแรงจูงใจในการทำงานโดยจำแนกตามตัวแปรที่แตกต่างกันออกไป พบว่า ไม่ว่าจะจำแนกตามกลุ่มอายุ รายได้ หรือประสบการณ์การทำงาน แรงจูงใจสำคัญยังคงเป็น การได้ทำงานเพื่อชุมชน/สังคม และความมีอิสระในการทำงาน อย่างไรก็ตาม พบข้อแตกต่างในกลุ่มสื่อมวลชนที่มีอายุน้อย (18-22 ปี) ที่คิดว่าการทำงานสื่อมวลชนเป็นโอกาส/ช่องทางในการเข้าถึงผู้อื่น ทำให้เป็นที่รู้จักในชุมชน และ ช่วยบรรเทาปัญหาในชีวิตประจำวันได้ เท่ากับแรงจูงใจด้านการได้ทำงานเพื่อสังคมและความมีอิสระในการทำงาน (ร้อยละ 75) สอดคล้องกับความคิดเห็นของผู้เชี่ยวชาญที่ว่า การเป็นที่รู้จักในชุมชน น่าจะเป็นแรงจูงใจหลักในการทำงานสื่อท้องถิ่น เนื่องจากคนส่วนใหญ่ทำงานสื่อเป็นอาชีพรอง และ จะทำให้สามารถเข้าวงการต่างๆ ได้อย่างกว้างขวาง ได้รับความสะดวกในการปฏิบัติการกิจต่างๆ นอกจากนี้ ผู้เชี่ยวชาญยังเห็นว่าแรงจูงใจที่สำคัญอีกประการหนึ่ง คือ การเป็นที่ยอมรับ และความมีเกียรติ เห็นได้จากกรณีที่หน่วยงานภาครัฐมักให้ความสำคัญโดยให้การต้อนรับดูแลเป็นอย่างดี

ผลการวิจัยที่น่าสนใจอีกประเด็นหนึ่งคือ คนทำงานสื่อมวลชนที่มีประสบการณ์การทำงานแตกต่างกันมีความคิดเห็นต่อแรงจูงใจด้านภาคภูมิใจในตนเองและครอบครัวแตกต่างกัน กล่าวคือ ผู้ที่มีประสบการณ์การทำงานมาก (11 ปีขึ้นไป) ให้ความสำคัญกับแรงจูงใจด้านนี้ไม่มากนัก (ร้อยละ 35.7) ในขณะที่ผู้ที่มีประสบการณ์ทำงานน้อย (0.1-5 ปี) คิดว่าการทำงานด้านสื่อมวลชนสร้างความภาคภูมิใจในตนเองและครอบครัว ถึงร้อยละ 62.5 คิดเป็นลำดับที่ 3 จากแรงจูงใจ 9 ด้าน และผู้ที่มีประสบการณ์ทำงาน 6-10 ปี ให้ความสำคัญกับตัวแปรนี้ร้อยละ 57.1 ในด้านรายได้พบว่า ผู้ที่มีรายได้พอใช้และไม่พอใช้ มีความคิดเกี่ยวกับแรงจูงใจในการทำงานไม่แตกต่างกัน แต่ผู้ที่มีรายได้เหลือเก็บนั้นคิดว่า แรงจูงใจในการทำงานมีเพียง 3 ประเด็น ซึ่งคิดเป็นร้อยละ 100 เท่ากันคือ เป็นโอกาสในการเข้าถึงผู้อื่น เป็นที่ยอมรับในชุมชน และความมีอิสระในการทำงาน

4. ปัจจัยที่มีผลต่อการทำงานของสื่อมวลชนท้องถิ่น

ปัจจัยสำคัญที่คนทำงานสื่อมวลชนท้องถิ่นคำนึงถึงเมื่อปฏิบัติงานและเห็นว่ามีผลต่อการทำงานอย่างมาก ไม่ว่าจะเป็นจำแนกด้วย อายุ รายได้ และประสบการณ์การทำงานในวงการสื่อมวลชน คือ ความถูกต้อง/ข้อเท็จจริงของข้อมูล ข้อมูล/ข่าวสาร ที่เป็นประโยชน์ต่อคนในชุมชน สิทธิส่วนบุคคล/สิทธิมนุษยชน และ ความต้องการของคนในชุมชน เรียงตามลำดับ สำหรับ คำสั่งของหัวหน้างานและนโยบายของเจ้าของสื่อ ได้รับความสำคัญรองลงมา ส่วนปัจจัยที่คนทำงานสื่อมวลชนท้องถิ่นให้ความสำคัญปานกลางจนถึงน้อย ในสัดส่วนใกล้เคียงกัน ได้แก่ รายได้/ค่าตอบแทน การเป็นที่ยอมรับในชุมชน ความสะดวกสบายในการดำเนินชีวิต และความปลอดภัยของตนเองและครอบครัว ดังแผนภูมิที่ 2 ในหน้าถัดไป

แผนภูมิที่ 2 ปัจจัยที่มีผลต่อการทำงานของสื่อมวลชนท้องถิ่น



เมื่อจำแนกตัวแปรย่อย จะพบความแตกต่างในรายละเอียดคือ คนทำงานสื่อมวลชนที่มีอายุมาก (40 ปีขึ้นไป) ให้ความสำคัญกับนโยบาย/ทิศทางการทำงานของเจ้าของสื่อ/บริษัท และคำสั่งของเจ้าของสื่อ/หัวหน้างานน้อย ส่วนปัจจัยเรื่อง การมีชื่อเสียง/เป็นที่ยอมรับในชุมชน ไม่มีผลต่อการปฏิบัติงาน ไม่ว่าจะจำแนกด้วย อายุ รายได้ และประสบการณ์การทำงาน

ผู้เชี่ยวชาญท่านหนึ่งให้ความเห็นเกี่ยวกับปัจจัยที่เกี่ยวข้องกับการทำงานของสื่อท้องถิ่นว่า การเมืองท้องถิ่น และ ธุรกิจส่วนตัว เข้ามาเกี่ยวข้องกับการทำงานของคนทำงานสื่อท้องถิ่นเหมือนกัน เช่น คนทำงานสื่อมักมีธุรกิจส่วนตัว และทำงานในวงการสื่อเป็นอาชีพ รอง โดยบางคนมีความคิดเพื่อสนับสนุนธุรกิจที่มีอยู่ เป็นต้น แล้วในสังคมชนบท สื่อก็จะอยู่แบบลอยๆ ไม่ได้ หาแบบที่เป็นอิสระอย่างแท้จริงแทบไม่มี ก็ต้องสัมพันธ์เชื่อมโยงกับบุคคล และหน่วยงานทั้งนั้น แต่คนทำงานสื่อๆ เองก็ระมัดระวังเรื่องนี้เหมือนกัน รู้ว่าตัวเองต้องรักษาความเป็นกลาง เป็นปากเป็นเสียงแทนประชาชนด้วย (สุกรี นิโคธรางกูร, สัมภาษณ์ วันที่ 20 พฤศจิกายน 2549)

5. ผลกระทบของสื่อมวลชนท้องถิ่นที่มีต่อคน/สังคมนครปฐม

ในมุมมองของผู้เชี่ยวชาญคิดว่า ผลกระทบของสื่อมวลชนท้องถิ่นต่อคนในจังหวัดนครปฐมในปัจจุบันยังไม่มากเท่าที่ควร เนื่องจากนครปฐมเป็นจังหวัดปริมนทล มักจะได้รับอิทธิพลจากกรุงเทพฯ คนนครปฐมจึงรับข้อมูลข่าวสารส่วนใหญ่จากสื่อส่วนกลางมากกว่า ทั้งฟรีทีวีช่องต่างๆ และ หนังสือพิมพ์หัวสีจากส่วนกลาง ในปัจจุบัน สื่อท้องถิ่นของนครปฐมส่วนใหญ่ทำหน้าที่สื่อสารเพื่อสร้างความเข้าใจอันดีระหว่างส่วนราชการกับประชาชน แต่มีผลกระทบต่อความคิดของคนในนครปฐมเองน้อยกว่าสื่อส่วนกลาง เพราะสื่อส่วนกลางนำเสนอเรื่องราวที่กว้างขวางกว่าสื่อท้องถิ่น คนนครปฐมที่ต้องการข้อมูลในระดับกว้างจะรับสื่อส่วนกลาง นอกจากนี้ การที่สื่อท้องถิ่นส่วนหนึ่ง โดยเฉพาะหนังสือพิมพ์ท้องถิ่น มีการเผยแพร่ไม่สม่ำเสมอ จึงทำให้ไม่สร้างการติดตามอย่างต่อเนื่อง ตรงข้ามกับสื่อส่วนกลางที่เผยแพร่ โดยรวมแล้วคนนครปฐมส่วนหนึ่งโดยเฉพาะคนหนุ่มสาว และนักศึกษายังรับสารจากสื่อท้องถิ่นไม่มากเท่าที่ควร

อย่างไรก็ดี เมื่อพิจารณาการปฏิบัติงานของสื่อมวลชนท้องถิ่นในปัจจุบัน ผู้เชี่ยวชาญต่างให้ความเห็นว่า สื่อมวลชนจังหวัดนครปฐมส่วนใหญ่ทำงานอย่างมีคุณภาพ นำเสนอข้อมูลข่าวสารอย่างถูกต้อง ตรงไปตรงมา และทันการณ์ โดยตั้งข้อสังเกตว่า ในช่วงเวลาหลายปีที่ผ่านมา สื่อมวลชนท้องถิ่นแต่ละประเภทมีการพัฒนา ไม่ว่าจะเป็นรูปแบบของสื่อหรือเนื้อหา อีกประการหนึ่ง คนทำงานสื่อท้องถิ่นแต่ละคนต้องทำข่าวทุกประเภท ทำให้ไม่มีโอกาสได้พัฒนา “ความเป็นเฉพาะทาง” หรือ ความเชี่ยวชาญของคนในเรื่องใดเรื่องหนึ่ง อีกทั้ง ในภาพรวมคนในจังหวัดยอมรับสื่อมวลชนท้องถิ่น โดยเห็นว่ามีการยอมรับเคเบิลทีวี และวิทยุชุมชนมากกว่าหนังสือพิมพ์ เนื่องจากคนส่วนใหญ่มีนิสัยชอบฟังและดูมากกว่าอ่าน

ผู้เชี่ยวชาญแสดงมุมมองต่อการสร้างผลกระทบของสื่อท้องถิ่นต่อชุมชนว่า สื่อมวลชนท้องถิ่นของจังหวัดนครปฐมมีส่วนที่ทำให้คนนครปฐมได้รับรู้ข้อมูลข่าวสาร ความเคลื่อนไหวต่างๆ ที่เกิดขึ้นในจังหวัดนครปฐม รวมถึงจังหวัดใกล้เคียง ซึ่งทำให้คนนครปฐมได้รับรู้ข้อมูลและสามารถนำข้อมูลข่าวสารนั้นไปใช้ประโยชน์ได้โดยตรง รวมทั้งสื่อมวลชนท้องถิ่นสามารถสร้างและขยายความคิด “สำนึกรักบ้านเกิด” ได้ดีในระดับหนึ่ง ซึ่งนับว่าเป็นผลกระทบที่มีความสำคัญเป็นอย่างยิ่ง สื่อมวลชนท้องถิ่นทำให้คนในท้องถิ่นรู้สึกสนใจ ใส่ใจ รัก และภาคภูมิใจในจังหวัดของตนเอง โดยมีเวทีในการแสดงออกซึ่งความรัก ความห่วงใย และความปรารถนาที่จะเห็นท้องถิ่นมีความเป็นอยู่ที่ดี โดยเฉพาะอย่างยิ่ง เมื่อมีการขยายตัวและมีการแข่งขันกันระหว่างสื่อๆ มากขึ้น ยิ่งทำให้สื่อทุกคนต้องทำงานเพื่อชุมชนกันมากขึ้น ทั้งนำเสนอเรื่องราวเกี่ยวกับชุมชนท้องถิ่นอย่างเจาะลึก พยายามสร้างการมีส่วนร่วมของคนในท้องถิ่นในการนำเสนอและให้ข้อมูลข่าวสาร ทำให้คนในท้องถิ่นได้มีโอกาสรับสารที่มีคุณภาพและตรงกับความต้องการของตนเองมากขึ้น ประเด็นนี้จึงส่งผล

กระทบต่อความรู้สึกภาคภูมิใจและรักในท้องถิ่นมากขึ้น ด้วยการนำเสนอข้อมูลข่าวสารของชุมชน/สังคม นี้เอง ทำให้ความเป็นชุมชนมีความชัดเจนขึ้น

6. แนวทางการพัฒนาสื่อมวลชนท้องถิ่นนครปฐม

ผู้ปฏิบัติงานสื่อมวลชนท้องถิ่นถือเป็นองค์ประกอบหลักอย่างแรกในการพัฒนาสื่อมวลชนท้องถิ่นที่มักได้รับการกล่าวถึง กล่าวคือ การที่จะพัฒนางานได้ก็ด้วยการพัฒนาคน จากการสัมภาษณ์ผู้เชี่ยวชาญต่างแสดงความคิดเห็นคล้ายกันว่า คนทำงานสื่อมวลชนท้องถิ่นควรมีลักษณะดังต่อไปนี้

- (1) มีพื้นฐานความรู้เรื่องการสื่อสาร
- (2) มีจรรยาบรรณในการทำงาน นำเสนอข้อมูลข่าวสารตามข้อเท็จจริง
- (3) มีความรับผิดชอบต่องาน มีจิตสำนึกในการทำงานเพื่อประโยชน์ของท้องถิ่นมากขึ้น โดยผู้เชี่ยวชาญมีความเห็นว่าจังหวัดนครปฐมควรมีหนังสือพิมพ์ที่รับผิดชอบต่อสังคมอย่างแท้จริงอย่างน้อย 1 ฉบับ
- (4) มีวิจรรณญาณที่ดีในการจัดการความขัดแย้งผลประโยชน์ (conflict of interest) ของท้องถิ่น
- (5) มีความเป็นกลาง ไม่เอาเรื่องส่วนตัวเข้ามาเกี่ยวข้องกับเรื่องงาน มีความคิดสร้างสรรค์ สามารถค้นหา กำหนด และนำเสนอประเด็นที่เป็นประโยชน์ต่อท้องถิ่นได้

การที่ผู้ปฏิบัติงานสื่อท้องถิ่นจะมีคุณสมบัติดังกล่าวข้างต้นนั้น ดูเหมือนจะไม่ใช่ว่าเรื่องยาก หากพิจารณาจากผลการวิจัยในประเด็นของแรงจูงใจในการทำงานสื่อมวลชนท้องถิ่นที่แสดงให้เห็นอุดมการณ์ในการเข้ามาทำงานในวงการนี้ คือ ส่วนใหญ่ต้องการทำงานเพื่อชุมชน อย่างไรก็ตาม การทำงานในทุกวิชาชีพ มีปัจจัยที่แตกต่างกันออกไปตามลักษณะของอาชีพนั้นๆ ลักษณะของผู้ทำงานสื่อท้องถิ่นที่สำคัญคือ “ความเป็นทวิลักษณ์” กล่าวคือ จะไม่ได้ถูกควบคุมเบ็ดเสร็จจากรัฐหรือธุรกิจโดยสมบูรณ์ ซึ่งแตกต่างจากสื่อส่วนกลาง สื่อท้องถิ่นจำเป็นต้องมีส่วนผสมของประโยชน์สาธารณะอยู่ด้วย หากแต่ส่วนผสมของสองสิ่งนี้อาจจะแตกต่างกันออกไปตามแต่ละสื่อ โดยสื่อที่มีการลงทุนทางธุรกิจสูงและเป็นเอกชน เช่น เคเบิลทีวี หรือ หนังสือพิมพ์ ก็จะมีน้ำหนักของผลประโยชน์ด้านธุรกิจเข้มข้นกว่าสื่อที่เป็นของรัฐ หรือจัดตั้งโดยชุมชน/ท้องถิ่น อย่างวิทยุกระจายเสียงประจำจังหวัด หรือวิทยุชุมชน (ไม่นับรวมวิทยุชุมชนที่ตั้งขึ้นมาเพื่อผลประโยชน์แอบแฝงทางการค้า หรือการเมืองโดยตรง) ด้วยลักษณะธรรมชาติที่แตกต่างกันของสื่อแต่ละประเภทนี้เอง ทำให้การทำงานของสื่อมวลชนมีความเข้มข้นและการถ่วงน้ำหนักของการนำเสนอข้อมูลข่าวสารเพื่อสาธารณะประโยชน์ต่างกันออกไป แต่โดยรวมแล้ว จากผลการวิจัยยังแสดงให้เห็นว่า ผู้

ทำงานสื่อมวลชนไม่ได้เลยที่จะให้ความสำคัญของการทำงานเพื่อชุมชน/สังคม และการนำเสนอข่าวสารที่เป็นประโยชน์ต่อชุมชน โดยคำนึงถึงเรื่อง ความถูกต้องของข้อมูล และเรื่องสิทธิส่วนบุคคลด้วย

ด้วยลักษณะของสื่อที่กล่าวไปแล้วข้างต้น คณะผู้วิจัยจึงมีความเห็นว่า การพัฒนาให้สื่อมวลชนท้องถิ่นสามารถทำงานได้อย่างสมดุล เป็นธรรม และสามารถสร้างความสุขให้แก่ประชาชนในท้องถิ่นได้ ควรพิจารณาให้ความสำคัญกับประเด็นต่างๆ ดังต่อไปนี้

6.1 การเสริมศักยภาพ (empowerment) ให้กับคนทำงานสื่อมวลชนท้องถิ่น

ดึงข้อมูลที่ปรากฏ คนทำงานสื่อมวลชนท้องถิ่นส่วนหนึ่งมิได้ศึกษาด้านสื่อสารมวลชนมาโดยตรง ทำให้ปฏิบัติงานจากการเรียนรู้และประสบการณ์ของตนเอง ขณะที่งานสื่อสารมวลชนเป็นทั้งศาสตร์และศิลป์ ดังนั้น ความรู้บางส่วนจึงจำต้องอาศัยการเรียนรู้ในระบบ การเสริมศักยภาพด้านทักษะการสื่อสารในระหว่างการปฏิบัติงาน จะทำให้ผู้ปฏิบัติงานมีโอกาสเพิ่มเติมความรู้ หากแต่การเสริมศักยภาพควรเป็นไปตามความต้องการของผู้ปฏิบัติงาน โดยเฉพาะในเรื่องของเนื้อหา ควรทำเป็นระยะอย่างต่อเนื่อง และควรใช้รูปแบบการเรียนรู้แบบมีส่วนร่วม เพื่อให้เกิดความเหมาะสมกับการเรียนรู้ของผู้ที่มีประสบการณ์ การเสริมศักยภาพในลักษณะนี้มีประโยชน์เพียงแต่จะทำให้ผู้ปฏิบัติงานมีความรู้เพิ่มขึ้น หากแต่ยังสามารถสร้างความมั่นใจในการปฏิบัติงานให้เพิ่มขึ้น โดยควรให้ความสำคัญกับกลไกบางประการที่ควรมี คำนวณวัตน์ และคณะ (2549) เสนอว่า ต้องมีการสร้างความเข้าใจในภาระ บทบาท และหน้าที่ของผู้รับการเสริมศักยภาพ การเสริมศักยภาพในด้าน/เรื่องที่เกี่ยวข้องกับความต้องการ นอกจากการเสริมความรู้ความสามารถในทักษะด้านการสื่อสารแล้ว ควรมีการทำความเข้าใจในหลักการและวิธีการสื่อสารแบบสองทาง (two-way communication) การสื่อสารแบบให้คนในท้องถิ่นเข้ามามีส่วนร่วม (community participation in communication) และความสำคัญของข้อมูลและแหล่งข้อมูลท้องถิ่น (local content/resource) ความเข้าใจใน 3 ประการนี้ เป็นความจำเป็นและเป็นลักษณะเด่นของการสื่อสารชุมชน ซึ่งทำให้การสื่อสารชุมชนมีความแตกต่างจากการสื่อสารทั่วไป

6.2 การเน้นย้ำแนวคิดการสื่อสารแบบมีส่วนร่วม (participatory communication)

เนื่องจากข้อดีของสื่อท้องถิ่นที่แตกต่างจากสื่อส่วนกลาง คือการเป็นสื่อที่สามารถนำเสนอข่าวสารเกี่ยวกับท้องถิ่น เพื่อคนท้องถิ่นอย่างเฉพาะเจาะจง สามารถทำให้คนในพื้นที่เข้ามามีส่วนร่วมในการสื่อสารเพื่อสร้างความรู้สึกร่วมเป็นส่วนหนึ่งในงาน ซึ่งจะทำให้เกิดแรงกระตุ้นให้คนท้องถิ่น สนใจ และติดตามสื่อท้องถิ่นอย่างต่อเนื่อง ไม่ว่าจะเป็นการเข้าร่วมของประชาชนทั่วไป หรือกลุ่มคน เช่น นักวิชาการด้านสื่อสารมวลชนของจังหวัดได้มีส่วนร่วมในการให้ข้อเสนอแนะการปฏิบัติงาน ผู้รับสารซึ่งเป็นประชาชนในจังหวัดแสดง

ความต้องการให้สื่อมวลชนท้องถิ่นนำเสนอเนื้อหาอย่างไร เป็นต้น ซึ่งการมีส่วนร่วมสามารถทำได้ใน 3 ระดับ (กาญจนา แก้วเทพ และคณะ, 2543) การมีส่วนร่วมในฐานะผู้รับสาร/ผู้ใช้สาร (audience/receiver/user) เช่น การเลือกประเด็นเนื้อหา การเลือกวิธีการนำเสนอ ไปจนกระทั่งการเลือกช่องทางสื่อที่จะใช้เผยแพร่ ในระดับนี้ ผู้รับสารทุกคนสามารถมีส่วนร่วมได้ การมีส่วนร่วมในฐานะผู้ส่ง/ผู้ผลิต/ผู้ร่วมผลิต/ผู้ร่วมแสดง (sender/producer/co-producer/performance) ในระดับนี้ จะมีคนบางกลุ่มในชุมชนเท่านั้นที่จะเข้าร่วม และ การเข้ามามีส่วนร่วมในฐานะผู้ผลิตหรือผู้ร่วมผลิตนั้นรวมขึ้นตอนตั้งแต่ก่อน ระหว่าง และหลังการผลิต สุดท้ายคือ การมีส่วนร่วมในฐานะผู้วางแผนและกำหนดนโยบาย (policy maker/ planner) การเข้าร่วมลักษณะนี้ มีตัวแทนของชุมชนบางคนเท่านั้นที่จะเข้าร่วมกิจกรรมในระดับนี้

6.3 การให้ความสำคัญกับภาษาและวัฒนธรรมท้องถิ่น (local form and content)

สื่อมวลชนท้องถิ่นสามารถทำให้ท้องถิ่นพึ่งพาตนเองทางด้านข้อมูลข่าวสารได้ ด้วยการนำเสนอเรื่องราว/ประเด็นต่างๆ ที่ตรงกับความต้องการของผู้รับสาร เกี่ยวข้องกับการประกอบอาชีพ กิจกรรมทางสังคม การใช้ชีวิตประจำวัน เหตุการณ์เร่งด่วน และเหตุการณ์ที่จะเกิดขึ้นในท้องถิ่นในอนาคต โดยให้ความสำคัญกับคุณภาพของเนื้อหาสาระ มีการตรวจสอบความถูกต้องเสมอ อีกทั้ง มีการนำเสนอเนื้อหาสาระในรูปแบบหลากหลาย เลือกใช้ภาษาที่สามารถสื่อสารได้ชัดเจน จากการดำเนินงานโครงการวิจัย สถานภาพการดำเนินงานสื่อสารสุขภาพของสื่อท้องถิ่น (ดวงพร คำณูวัฒน์ และคณะ, 2548) พบว่าสื่อท้องถิ่นไม่ว่าจะเป็นหนังสือพิมพ์ วิทยุกระจายเสียงประจำจังหวัด วิทยุชุมชน หอกระจายข่าว และเคเบิลทีวี มักใช้วิธีการนำเสนอแบบสื่อมวลชนส่วนกลาง ในส่วนของประชาชนผู้รับสารในท้องถิ่นเอง พบว่า แม้ว่าประชาชนจะเปิดรับข่าวสารจากสื่อมวลชนส่วนกลางอย่างมาก แต่ยังคงมีความคาดหวังให้สื่อมวลชนท้องถิ่นนำเสนอความรู้และเรื่องราวข่าวสารเช่นกัน คนในท้องถิ่นคาดหวังจะได้รับข้อมูลที่ตรงกับความต้องการ มีความถูกต้อง แม่นยำ และชัดเจน

ในจังหวัดนครปฐมเอง แม้ว่าจะเป็นจังหวัดปริมณฑลที่อยู่ใกล้กรุงเทพฯ และใช้ภาษากลาง แต่ก็ถือว่ามีความหลากหลาย มีกลุ่มคนต่างชาติพันธุ์อาศัยอยู่ในชุมชนต่างๆ ใช้ภาษาถิ่นที่มีสำเนียงแตกต่างกับภาษากลาง มีวิถีชีวิต การประกอบอาชีพ ประเพณี วัฒนธรรมของตนเอง ที่สำคัญ มีปัญหาและความต้องการของชุมชนในด้านต่างๆ แตกต่างจากคนในกรุงเทพฯ อย่างแน่นอน ดังนั้น สื่อมวลชนท้องถิ่นสามารถที่จะสร้างแรงกระตุ้นให้เกิดการมีส่วนร่วมของคนในนครปฐมที่จะนำเสนอเรื่องราวของตนเอง ของชุมชนที่ตนเองอยู่ ผ่านสื่อในชุมชน ในจังหวัดของตนเอง เพื่อก่อให้เกิดแรงกระเพื่อมในชุมชน ที่จะสร้างพลังชุมชนได้อย่างดี

6.4 การสร้างพลังของกลุ่มคนทำงานสื่อฯ เพื่อขับเคลื่อนสังคมนครปฐม

(networking power)

ขณะนี้ในจังหวัดนครปฐมมีการรวมกลุ่มสื่อมวลชนที่ค่อนข้างเข้มแข็ง มีสมาคมผู้สื่อข่าวหนังสือพิมพ์นครปฐม ซึ่งมีสมาชิก 56 คน มีการพบปะแลกเปลี่ยนความรู้ และประสบการณ์เป็นประจำ ซึ่งการรวมกลุ่มผู้ทำงานสื่อมวลชนจะสามารถสร้างพลังในการทำงานให้มีประสิทธิภาพมากขึ้น มีการช่วยเหลือเกื้อกูลกัน สอดคล้องกับความคิดของ เกรียงศักดิ์ เจริญวงศ์ศักดิ์ (2543) ที่ว่าองค์ประกอบสำคัญของเครือข่ายที่ดี คือ การรับรู้ข้อมูลร่วมกัน การมีวิสัยทัศน์ร่วมกัน การมีผลประโยชน์และความสนใจร่วมกัน การมีส่วนร่วมของสมาชิกเครือข่ายอย่างกว้างขวาง การเสริมสร้างซึ่งกันและกัน การพึ่งพากัน และการมีปฏิสัมพันธ์เชิงแลกเปลี่ยน นอกจากนี้ หากสามารถสร้างเครือข่ายสื่อมวลชนระหว่างกลุ่มสื่อสิ่งพิมพ์ กลุ่มวิทยุ และกลุ่มโทรทัศน์ เพื่อการทำงานแบบเชื่อมประสาน เพราะในความเป็นจริง คนทำงานสื่อนครปฐมจำนวนหนึ่งทำงานอยู่ในสื่อหลายประเภท ซึ่งจะทำให้คนทำงานสื่อฯ สามารถทำงานเพื่อชุมชนได้อย่างที่เข้มแข็งและเต็มที่มีมากขึ้น

7. สรุปผลการวิจัย

แม้ว่าคนนครปฐมส่วนใหญ่ยังนิยมรับสารจากสื่อมวลชนส่วนกลาง เนื่องจากสื่อมวลชนส่วนกลางสามารถสร้างกระแสความนิยมได้กว้างขวาง ด้วยการนำเสนอข้อมูลข่าวสารที่หลากหลาย มีสีสัน ด้วยลีลาที่น่าสนใจ รวมทั้งสามารถกระจายผู้ท้องถิ่นได้อย่างทั่วถึงในเวลาอันรวดเร็ว (โดยเฉพาะหนังสือพิมพ์ และ โทรทัศน์) แต่โดยภาพรวมแล้วสื่อมวลชนท้องถิ่นในจังหวัดนครปฐม ถือว่าสามารถทำหน้าที่ในฐานะสื่อที่มุ่งสนองความต้องการ และประโยชน์สุขของคนนครปฐมได้ดี เป็นที่ยอมรับของคนในท้องถิ่น สื่อท้องถิ่นนครปฐมจำนวนไม่น้อยดำเนินงานอย่างจริงจัง สะท้อนจากการเผยแพร่อย่างสม่ำเสมอและต่อเนื่องจำนวนไม่น้อยเมื่อเปรียบเทียบกับจังหวัดอื่น ทั้งหนังสือพิมพ์ท้องถิ่นที่ออกสม่ำเสมอ 3-4 ฉบับ เคเบิลทีวีที่มีการจัดสรรช่องเพื่อท้องถิ่น เพื่อนำเสนอเนื้อหาสาระเกี่ยวกับท้องถิ่น ทั้งในรูปแบบของข่าวและรายการสารคดี โดยมีการลงทุนผลิตรายการด้วยตนเอง ซึ่งนับว่าเป็นเคเบิลทีวีที่มีความตั้งใจทำงานเพื่อท้องถิ่นแห่งหนึ่งในจำนวนไม่กี่แห่งในประเทศไทย ในหลายจังหวัดเคเบิลทีวีมุ่งทำธุรกิจ จึงนำเสนอแต่รายการบันเทิงที่มีลักษณะเช่า-ซื้อ ไม่มีการลงทุนผลิตด้วยตนเอง วิทยุกระจายเสียงประจำจังหวัด และวิทยุชุมชนหลายสถานีที่เปิดโอกาสให้คนในชุมชนได้เข้ามามีส่วนร่วมกับรายการ ทั้งเป็นผู้ดำเนินรายการ และเสนอข้อคิดเห็นต่อการจัดรายการ เป็นต้น

การที่คนทำงานสื่อมวลชนในจังหวัดนครปฐมทำงานโดยให้ความสำคัญกับรายได้ และความก้าวหน้าในสายงาน ในระดับที่น้อยกว่า การได้ทำประโยชน์แก่ส่วนรวม

รวมทั้งปฏิบัติงานโดยคำนึงถึงสิทธิส่วนบุคคลและความถูกต้องของข้อมูลนับเป็นสัญญาณที่ดี แสดงให้เห็นว่า ผู้ทำงานสื่อมวลชนท้องถิ่นในจังหวัดนครปฐม มีความคิดผูกพันกับท้องถิ่น และคำนึงถึงประโยชน์ส่วนรวม ทั้งนี้ หากผู้รับผิดชอบงานสื่อสารมวลชนท้องถิ่น ไม่ว่าจะ เป็นเจ้าของ ผู้ปฏิบัติงาน และหน่วยงานที่ดูแล ทำความเข้าใจในบทบาทหน้าที่ของตน ในอันที่จะสร้างความถูกต้อง นำเสนอข้อมูลข่าวสารให้คนท้องถิ่นสามารถนำไปใช้ประโยชน์ได้จริง และ มีความตระหนักถึงความรับผิดชอบของตนที่มีต่อการพัฒนาคุณภาพชีวิตของคนในท้องถิ่น มีการปรับการทำงานให้มีความเฉพาะท้องถิ่นมากขึ้น ใช้ภาษาและวัฒนธรรมท้องถิ่นเป็นฐานในการทำงาน เนื้อหาสาระตลอดจนรูปแบบที่ปรากฏจึงจะมีลักษณะเฉพาะ ไม่จำเป็นต้องลอกเลียนรูปแบบสื่อมวลชนส่วนกลาง รวมทั้งดำเนินงานด้วยการยึดหลักการให้คนในท้องถิ่นได้เข้าร่วมงานมากขึ้น เปิดโอกาสให้มีการแสดงความคิดเห็น และนำความคิดเห็นนั้นมาปรับปรุงการสื่อสารอย่างจริงจัง หลักการเช่นนี้จะทำให้คนท้องถิ่นซึ่งเป็นผู้รับสารได้เข้ามาเป็นส่วนหนึ่งของงานสื่อมวลชน ก่อให้เกิดความสนใจ และเกิดการติดตามอย่างต่อเนื่อง

ด้วยลักษณะธรรมชาติของสื่อมวลชนท้องถิ่น ที่ดำเนินงานสื่อสารโดยคนท้องถิ่น และมีคนในท้องถิ่นเองเป็นผู้รับสาร เป็นสื่อที่สามารถใช้เป็นสายใยเชื่อมความสัมพันธ์ระหว่างคนในท้องถิ่น หากผู้รับผิดชอบงาน ปฏิบัติงานด้วยใจ มีจริยธรรมในวิชาชีพ และเข้าใจแก่นแท้ในการทำงานในบทบาทหน้าที่ของสื่อท้องถิ่นที่จะเห็นทำให้คนในพื้นที่มีความสุข จะส่งผลให้สื่อท้องถิ่นเป็นกลไกสำคัญในชุมชนที่จะผลักดันให้เกิด “ชุมชนเข้มแข็ง” ได้จริง

เอกสารอ้างอิง

- กาญจนา แก้วเทพ และคณะ (2543). *สื่อเพื่อชุมชน การประมวลองค์ความรู้*. กรุงเทพฯ: สำนักงานกองทุนสนับสนุนการวิจัย (สกว.).
- เกรียงศักดิ์ เจริญวงศ์ศักดิ์ (2543). *การจัดการเครือข่าย: กลยุทธ์สำคัญสู่ความสำเร็จของการปฏิรูปการศึกษา*. กรุงเทพฯ: บริษัท ส.เอเชียเพรส จำกัด.
- ดวงพร คำคุณวัฒน์ และคณะ (2548). *โครงการวิจัย สถานภาพการดำเนินงานสื่อสารสุขภาพของสื่อท้องถิ่น*. นนทบุรี: สถาบันวิจัยระบบสาธารณสุข (สวรส.).
- ดวงพร คำคุณวัฒน์ และคณะ (2549). *โครงการวิจัยและพัฒนาการสื่อสารสุขภาพของท้องถิ่น*. นนทบุรี: สถาบันวิจัยระบบสาธารณสุข (สวรส.).