

## โครงการการศึกษาสำรวจสถานะต้นทุนศักยภาพและทิศทางการพัฒนา จังหวัดพะเยา A Survey on the Potentiality Capital and Development Directions of Phayao Province

สุขทัย พงศ์พัฒนศิริ<sup>1\*</sup>, สิทธิศักดิ์ ปิ่นมมงคลกุล<sup>2</sup>, กิตติ สัจจาวัฒนา<sup>3</sup>, เจนจิรา หมั่นเร็ว<sup>1</sup> และ วิมลรัตน์ บุตรดาชุษุ<sup>1</sup>  
Sukthai Pongpattanasiri<sup>1\*</sup>, Sittisuk Pinmongkonkul<sup>2</sup>, Kitti Satchawattana<sup>3</sup>, Janjira Muenrew<sup>1</sup>  
and Wimonrat Butdasui<sup>1</sup>

### บทคัดย่อ

การศึกษาสำรวจสถานะต้นทุนศักยภาพและทิศทางการพัฒนา จังหวัดพะเยานั้นได้ดำเนินการจัดประชุมเพื่อระดมความคิดเห็นเพื่อการวิจัยแก้ปัญหาใน 5 ด้านคือ 1) ด้านสิ่งแวดล้อม 2) ด้านอาหารปลอดภัย 3) ด้านสุขภาพ 4) ด้านผลิตภัณฑ์ชุมชน และ 5) ด้านการท่องเที่ยว ในพื้นที่ใน 9 อำเภอ ของจังหวัดพะเยา ได้แก่ อำเภอภูกามยาว อำเภอดอกคำใต้ อำเภอแม่ใจ อำเภอปง อำเภอจุน อำเภอเชียงคำ อำเภอเชียงม่วน อำเภอภูซาง และอำเภอเมือง โดยมีกลุ่มและหน่วยงานต่าง ๆ ในพื้นที่เข้าร่วมเสนอความคิดเห็นในมิติของปัญหาที่ต้องการแก้ไขเร่งด่วนและประเด็นเพื่อการส่งเสริมและพัฒนา ในแต่ละทุกอำเภอ ซึ่งพบว่าโจทย์ทั้ง 5 ด้าน ของภาพรวมของทั้งจังหวัดพะเยานั้น โจทย์ด้านสิ่งแวดล้อมเป็นด้านที่ต้องการให้มีการพัฒนามากที่สุด คือ ร้อยละ 43 รองลงมา คือ ด้านการท่องเที่ยว ด้านอาหารปลอดภัย และด้านผลิตภัณฑ์ชุมชนและสุขภาพเป็นลำดับสุดท้าย สำหรับการศึกษาศึกษาสำรวจสถานะต้นทุนศักยภาพนั้น ได้มีการรวบรวมข้อมูลพื้นที่ แผนพัฒนา แผนที่ และข้อมูลพื้นฐานต่าง ๆ ของแต่ละอำเภอในจังหวัดพะเยา นำไปวิเคราะห์ประกอบกระบวนการลำดับชั้นเชิงวิเคราะห์ เพื่อลำดับความสำคัญในการเรียงลำดับโจทย์วิจัยทั้ง 5 ด้าน

**คำสำคัญ :** สถานะต้นทุน, ข้อมูลสถานการณ์, จังหวัดพะเยา

<sup>1</sup> วิทยาลัยพลังงานและสิ่งแวดล้อม มหาวิทยาลัยพะเยา อำเภอเมือง จังหวัดพะเยา 56000

<sup>2</sup> คณะวิทยาศาสตร์ มหาวิทยาลัยพะเยา อำเภอเมือง จังหวัดพะเยา 56000

<sup>3</sup> คณะเกษตรศาสตร์ มหาวิทยาลัยพะเยา อำเภอเมือง จังหวัดพะเยา 56000

<sup>1</sup> School of Energy and Environment, University of Phayao, Muang District, Phayao Province 56000

<sup>2</sup> School of Science, University of Phayao, Muang District, Phayao Province 56000

<sup>3</sup> School of Agriculture and Natural Resources, University of Phayao, Muang District, Phayao Province 56000

\* Corresponding author. E-mail: sukthai.po@up.ac.th

Received: 13 January 2012; Accepted: 16 August 2013

(บทความวิจัยเรื่องนี้ได้นำเสนอการประชุมวิชาการพะเยาวิจัย ครั้งที่ 1 ในวันที่ 12-13 มกราคม 2555 ณ มหาวิทยาลัยพะเยา)

## Abstract

A survey on the potentiality capital and development directions of Phayao Province was conducted with an aim of brainstorming for a problem-based study in five domains, namely environment, food safety, health, community products, and tourism. The investigation covered nine districts: Phukamyao district, Dok Kham Tai district, Mae Jai district, Pong district, Jun district, Chiang Kham district, Chiang Muan district, Phusang district, and Amphur Muang Phayao, with local groups and agencies participating in presenting problems requiring urgent solutions and topics requiring promotion and development in their respective districts. It is found that; overall, the environment was in the highest need of development, 43%, followed by tourism, food safety, community products, and health respectively. Regarding the potentiality capital, the data were collected from the localities, development plans, maps and basic data of each district. The data were then analyzed by the Analysis Hierarchy Process in order to prioritize the five domains of study.

**Key words:** Potentiality Capital, Situation Review, Phayao Province

## บทนำ

จังหวัดพะเยามีลักษณะภูมิประเทศเป็นที่ราบสูงและภูเขา มีเนื้อที่ประมาณ 6,335.06 ตารางกิโลเมตร หรือ 3,959,412ไร่ มีพื้นที่ขนาดใหญ่ เป็นลำดับที่ 15 ของภาคเหนือ และมีพื้นที่ป่าไม้ (จากภาพถ่ายดาวเทียม ปี พ.ศ.2542) ประมาณ 1,503,174 ไร่ หรือร้อยละ 37.96 ของพื้นที่จังหวัด ขอบเขตการปกครอง จังหวัดพะเยา แบ่งเขตการปกครองออกเป็น 9 อำเภอ มี 68 ตำบลและ 802 หมู่บ้าน และจากการศึกษาผลงานทางด้านวิชาการของมหาวิทยาลัยพะเยาที่เกี่ยวข้องกับการพัฒนาและด้านเทคโนโลยี ต่อการพัฒนาชุมชน ดังเช่น การเกษตร สิ่งแวดล้อม สุขภาพ สังคมและการท่องเที่ยว ทั้งนี้เป็นผลงานที่วิจัยที่ผ่านมายังไม่ได้มุ่งเน้นทิศทางที่เป็นรูปธรรมในการพัฒนาจังหวัดพะเยาได้อย่างครอบคลุม

สำหรับโครงการนี้ เป็นการศึกษาสำรวจสภาวะต้นทุนศักยภาพและทิศทางการพัฒนาวิสาหกิจชุมชนของจังหวัดพะเยา รวมถึงศึกษาการพัฒนาการท่องเที่ยวของจังหวัดพะเยาเปรียบเสมือนการสร้างคุณภาพชีวิตให้กับชุมชนที่อยู่รอบกว๊านพะเยา ซึ่งก่อให้เกิดประโยชน์ทั้งทางเศรษฐกิจ คือ สร้างงานและรายได้จากการท่องเที่ยว ทั้งที่ได้รับประโยชน์โดยตรงและอ้อม และประโยชน์ที่จะเกิดขึ้นทางสังคม

คือ การส่งเสริมให้คนในชุมชนรักถิ่นฐานบ้านเกิด รู้จักการใช้ประโยชน์จากทรัพยากรที่มีอยู่อย่างคุ้มค่า เกิดจิตสำนึกในการอนุรักษ์ทรัพยากร ทั้งหมดนี้นำไปสู่การพัฒนาคุณภาพชีวิตของคนในชุมชน เน้นหลักการพึ่งตนเอง ช่วยตนเองเพื่อสร้างเศรษฐกิจชุมชนเข้มแข็ง ตลอดจนการนำข้อมูลต้นทุนศักยภาพในมิติต่าง ๆ การประมวลงานวิจัย การประชุมเพื่อนำเสนอผลงานต่อภาคีพัฒนาในพื้นที่และวางกรอบทิศทางการวิจัยร่วมกัน เพื่อสร้างสรรค์ทิศทางการพัฒนาวิสาหกิจอย่างมีทิศทางและเป็นรูปธรรม ตลอดจนสรุปประเด็นหัวข้อการวิจัยเพื่อแก้ปัญหาในพื้นที่ตามความเร่งด่วนของปัญหาเพื่อจัดการแก้ไขตามระดับของปัญหาจังหวัดพะเยา

## วิธีการศึกษาวิจัย

ในการศึกษาวิจัยมีขั้นตอนดังต่อไปนี้

1. เก็บรวบรวมข้อมูลทุติยภูมิ (Secondary Data) โดยทำการสำรวจและรวบรวมข้อมูล 3 ประเภท ได้แก่ ข้อมูลด้านเศรษฐกิจ ข้อมูลด้านสังคมและสุขภาพ และข้อมูลด้านกายภาพทรัพยากรธรรมชาติและสิ่งแวดล้อม
2. ดำเนินการจัดโครงการประชุมประจำเครือข่ายวิจัยเพื่อการพัฒนาเชิงพื้นที่ ภาคเหนือตอนบน สำนักงานกองทุนสนับสนุนการวิจัย (สกว.)

และเวทีการประชุม “ก้าวที่กล้า สู่การพัฒนางานวิจัย ทั้งพื้นที่ จ.พะเยา” เมื่อวันที่ 18-19 มีนาคม 2553 ซึ่งทำให้ทราบถึงปัญหาที่สำคัญและเร่งด่วนแบ่งออกเป็น 5 ด้าน ได้แก่ ด้านสิ่งแวดล้อม ด้านอาหารปลอดภัย ด้านสุขภาพ ด้านผลิตภัณฑ์ชุมชน และด้านการท่องเที่ยว จึงได้ริเริ่มทำโครงการ การศึกษาสำรวจสภาวะต้นทุนศักยภาพและทิศทางการพัฒนาจังหวัดพะเยา

3. เก็บรวบรวมข้อมูลจากการประชุมระดมความคิดเห็นแยกตามประเด็นการศึกษาได้แก่ ด้านสิ่งแวดล้อม ด้านสุขภาพ ด้านอาหารปลอดภัย ด้านการท่องเที่ยว และด้านผลิตภัณฑ์ชุมชน โดยมีการจัดประชุม ดังนี้

- พื้นที่จังหวัดพะเยา 8 อำเภอ ได้แก่ อำเภอภูกามยาว อำเภอดอกคำใต้ อำเภอแม่ใจ อำเภอปง อำเภอจุน อำเภอเชียงคำ อำเภอเชียงม่วน และอำเภอภูซาง จัดประชุมทั้ง 5 ด้าน ได้แก่ ด้านสิ่งแวดล้อม ด้านสุขภาพ ด้านอาหารปลอดภัย ด้านการท่องเที่ยว และด้านผลิตภัณฑ์ชุมชน

- อำเภอเมืองพะเยา จัดประชุม 3 ด้าน ได้แก่ ด้านสิ่งแวดล้อม ด้านอาหารปลอดภัย และด้านการท่องเที่ยว

- อำเภอเมืองประชุมสรุปงาน

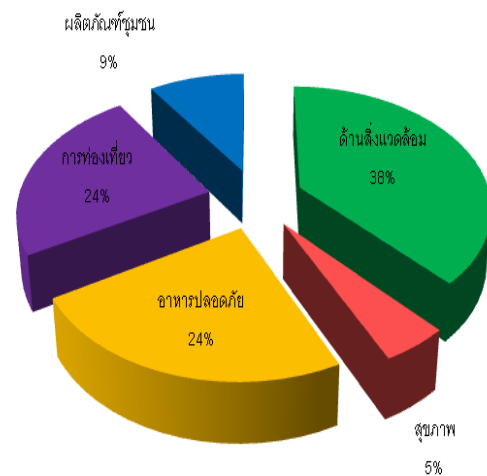
### ผลการศึกษาวิจัย

แผนการดำเนินงานโครงการการศึกษาสำรวจสภาวะต้นทุนศักยภาพและทิศทางการพัฒนาจังหวัดพะเยา นั้น มีพันธกิจหลักของช่วงในช่วงแรก คือ “การศึกษาสภาวะต้นทุนศักยภาพ เพื่อหาทิศทางการพัฒนาจังหวัดพะเยา” โดยแบ่งภารกิจหลัก คือ 1) การศึกษารวบรวมข้อมูลสถานการณ์ โดยจัดประชุมกลุ่มและสนทนากลุ่มกับผู้ที่เกี่ยวข้อง ทั้งภาคประชาชน ภาครัฐ และองค์กรเอกชน โดยกำหนดหัวข้อการสนทนาเพื่อให้ทราบถึงสถานการณ์ปัจจุบันของพื้นที่ใน 9 อำเภอ ของจังหวัดพะเยา ได้แก่ อำเภอภูกามยาว อำเภอดอกคำใต้ อำเภอแม่ใจ อำเภอปง อำเภอจุน อำเภอเชียงคำ อำเภอเชียงม่วน อำเภอภูซาง และอำเภอเมือง ซึ่งได้มุ่งเป้าในการหาหรือข้อมูลเชิงประเด็นในการประชุมกลุ่มและสนทนากลุ่มกับผู้ที่เกี่ยวข้อง

เพื่อระดมความคิดเห็นเพื่อการวิจัยแก้ปัญหาทั้ง 5 ด้าน ได้แก่ ด้านสิ่งแวดล้อม ด้านอาหารปลอดภัย ด้านสุขภาพ ด้านผลิตภัณฑ์ชุมชน และด้านการท่องเที่ยวในพื้นที่จังหวัดพะเยา

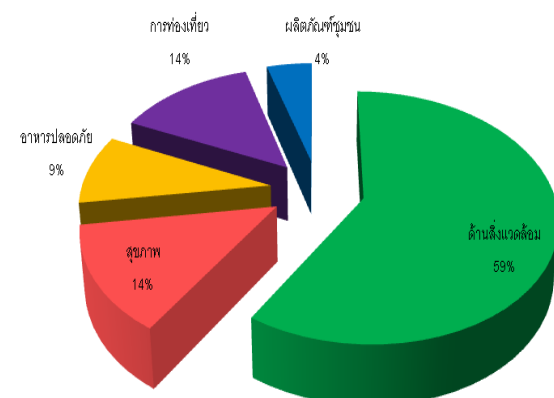
ผลจากการประชุมระดมความคิดเห็น ทั้ง 9 อำเภอ ดังนี้

จากการศึกษาประเด็นปัญหาทั้ง 5 ด้านของอำเภอภูกามยาวพบว่าด้านสิ่งแวดล้อมเป็นประเด็นที่ต้องการพัฒนามากที่สุดร้อยละ 38 รองลงมา คือ อาหารปลอดภัยและการท่องเที่ยวร้อยละ 24 ผลิตภัณฑ์ชุมชนร้อยละ 9 และสุขภาพ ร้อยละ 5 ดังภาพที่ 1



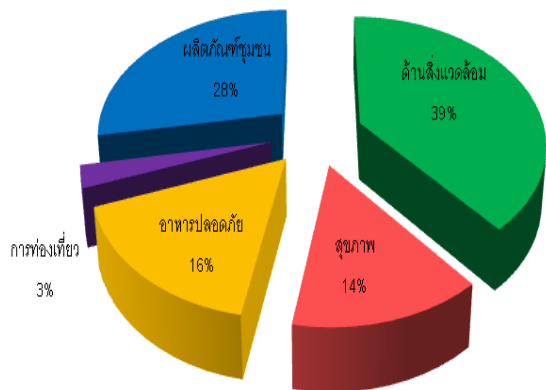
ภาพที่ 1 ภาพรวมประเด็นศึกษา อำเภอภูกามยาว

จากการศึกษาประเด็นปัญหาทั้ง 5 ด้าน ของอำเภอดอกคำใต้พบว่าด้านสิ่งแวดล้อมเป็นประเด็นที่ต้องการพัฒนามากที่สุดร้อยละ 59 รองลงมา คือ สุขภาพและการท่องเที่ยวร้อยละ 14 เท่ากัน และอาหารปลอดภัยร้อยละ 9 ดังภาพที่ 2



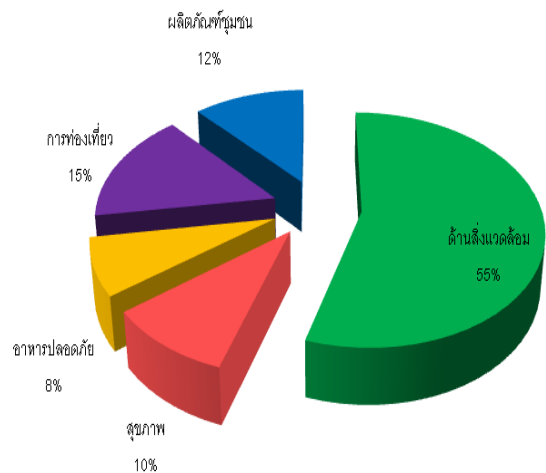
ภาพที่ 2 ภาพรวมประเด็นศึกษา อำเภอดอกคำใต้

จากการศึกษาประเด็นปัญหาทั้ง 5 ด้าน ของอำเภอแม่ใจพบว่าด้านสิ่งแวดล้อมเป็นประเด็นที่ต้องการพัฒนามากที่สุดร้อยละ 39 รองลงมา คือผลิตภัณฑ์ชุมชน ร้อยละ 28 อาหารปลอดภัยและสุขภาพ ร้อยละ 16 และ 14 ตามลำดับ ส่วนด้านกา รท่องเที่ยวร้อยละ 3 ซึ่งเป็นประเด็นที่ต้องการพัฒนา น้อยที่สุดในอำเภอแม่ใจเมื่อเปรียบเทียบกับความ ต้องการพัฒนาในด้านอื่น ๆ ดังภาพที่ 3



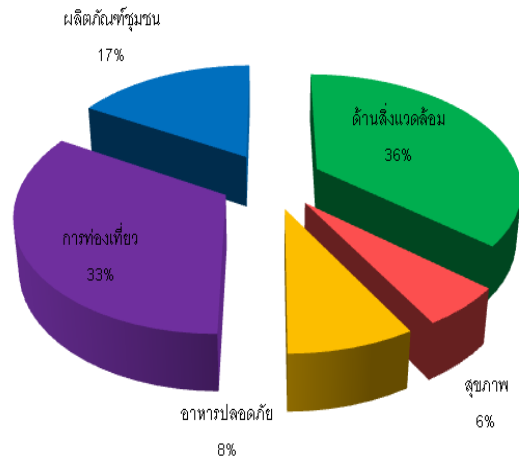
ภาพที่ 3 ภาพรวมประเด็นศึกษา อำเภอแม่ใจ

จากการศึกษาประเด็นปัญหาทั้ง 5 ด้าน ของอำเภอปงพบว่าด้านสิ่งแวดล้อมเป็นประเด็นที่ต้องการ พัฒนามากที่สุดซึ่งคิดเป็นร้อยละ 55 รองลงมา คือ การ ท่องเที่ยวคิดเป็นร้อยละ 15 ด้านผลิตภัณฑ์ชุมชนและ สุขภาพ คิดเป็นร้อยละ 12 และ 10 ตามลำดับ ส่วนด้าน อาหารปลอดภัยร้อยละ 8 ซึ่งเป็นประเด็นที่ต้องการ พัฒนาน้อยที่สุดในอำเภอปงเมื่อเปรียบเทียบกับความ ต้องการพัฒนาในด้านอื่น ๆ ดังภาพที่ 4



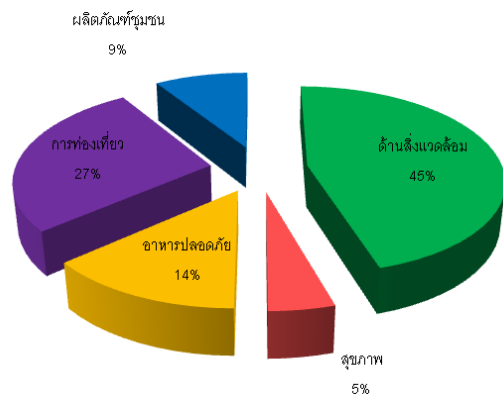
ภาพที่ 4 ภาพรวมประเด็นศึกษา อำเภอปง

จากการศึกษาประเด็นปัญหาทั้ง 5 ด้าน ของอำเภอจุนพบว่าด้านสิ่งแวดล้อมเป็นประเด็นที่ต้องการ พัฒนามากที่สุดซึ่งคิดเป็นร้อยละ 36 รองลงมา คือ การท่องเที่ยว คิดเป็นร้อยละ 33 ด้านผลิตภัณฑ์ชุมชน และอาหารปลอดภัย คิดเป็นร้อยละ 17 และ 8 ตามลำดับ ส่วนด้านสุขภาพร้อยละ 6 ซึ่งเป็นประเด็นที่ต้องการ พัฒนาน้อยที่สุดในอำเภอจุนเมื่อเปรียบเทียบกับความ ต้องการพัฒนาในด้านอื่น ๆ ดังภาพที่ 5



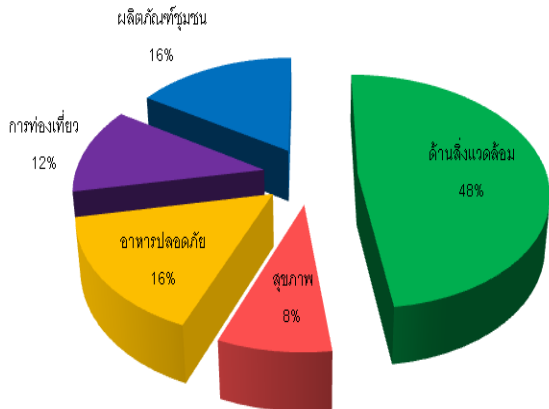
ภาพที่ 5 ภาพรวมประเด็นศึกษา อำเภอจุน

จากการศึกษาประเด็นปัญหาทั้ง 5 ด้าน ของอำเภอเชียงคำพบว่าด้านสิ่งแวดล้อมเป็นประเด็นที่ ต้องการพัฒนามากที่สุดซึ่งคิดเป็นร้อยละ 45 รองลงมา คือ ด้านการท่องเที่ยว คิดเป็นร้อยละ 27 ด้านอาหาร ปลอดภัยและผลิตภัณฑ์ชุมชน คิดเป็นร้อยละ 14 และ 9 ตามลำดับ ส่วนด้านสุขภาพคิดเป็นร้อยละ 5 ซึ่งเป็น ประเด็นที่ต้องการพัฒนาน้อยที่สุดในอำเภอเชียงคำ เมื่อเปรียบเทียบกับความต้องการพัฒนาในด้านอื่น ๆ ดังภาพที่ 6



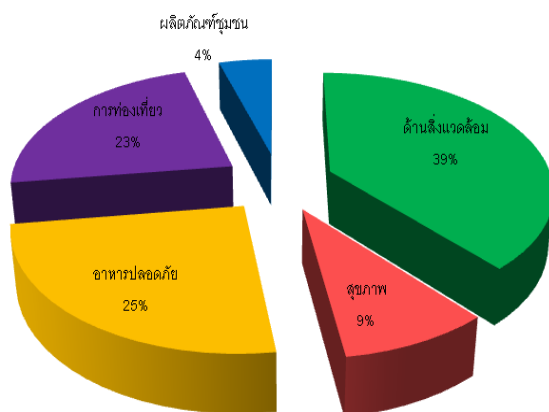
ภาพที่ 6 ภาพรวมประเด็นศึกษา อำเภอเชียงคำ

จากการศึกษาประเด็นปัญหาทั้ง 5 ด้าน ของอำเภอ เชียงม่วนพบว่าด้านสิ่งแวดล้อมเป็นประเด็นที่ต้องการพัฒนามากที่สุดซึ่งคิดเป็นร้อยละ 48 รองลงมา คือ ด้านอาหารปลอดภัย คิดเป็นร้อยละ 16 ด้านผลิตภัณฑ์ชุมชนและการท่องเที่ยว คิดเป็นร้อยละ 16 และ 12 ตามลำดับ ส่วนด้านสุขภาพคิดเป็นร้อยละ 8 ซึ่งเป็นประเด็นที่ต้องการพัฒนาน้อยที่สุดในอำเภอเชียงม่วน เมื่อเปรียบเทียบกับความต้องการพัฒนาในด้านอื่น ๆ



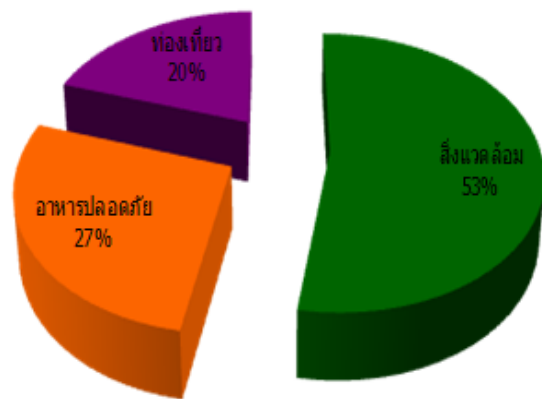
ภาพที่ 7 ภาพรวมประเด็นศึกษา อำเภอเชียงม่วน

จากการศึกษาประเด็นปัญหาทั้ง 5 ด้าน ของอำเภอภูซางพบว่าด้านสิ่งแวดล้อมเป็นประเด็นที่ต้องการพัฒนาที่สุดซึ่งคิดเป็นร้อยละ 39 รองลงมา คือ ด้านอาหารปลอดภัย คิดเป็นร้อยละ 25 ด้านการท่องเที่ยวและสุขภาพ คิดเป็นร้อยละ 23 และ 9 ตามลำดับ ส่วนด้านผลิตภัณฑ์ชุมชนร้อยละ 4 ซึ่งเป็นประเด็นที่ต้องการพัฒนาน้อยที่สุดในอำเภอภูซางเมื่อเปรียบเทียบกับความต้องการพัฒนาในด้านอื่น ๆ



ภาพที่ 8 ภาพรวมประเด็นศึกษา อำเภอภูซาง

จากการศึกษาประเด็นปัญหาในอำเภอเมืองพะเยา ด้านสิ่งแวดล้อม อาหารปลอดภัย และการท่องเที่ยว โดยพบว่า ด้านสิ่งแวดล้อมเป็นประเด็นที่ต้องการพัฒนาที่สุดซึ่งคิดเป็นร้อยละ 53 รองลงมา คือ ด้านอาหารปลอดภัย คิดเป็นร้อยละ 27 และการท่องเที่ยว ร้อยละ 20 โดยด้านสิ่งแวดล้อมมีประเด็นปัญหาในเรื่อง น้ำเสีย การจัดการขยะ การตัดไม้ทำลายป่า และสารเคมีในเกษตรกรรม ด้านอาหารปลอดภัย ประเด็นปัญหาที่สำคัญได้แก่ สารเคมีตกค้าง ในผลิตผลทางการเกษตร และผู้ประกอบการร้านค้าปรุงอาหารที่ไม่ถูกสุขลักษณะ ด้านการท่องเที่ยว ประเด็นปัญหาที่สำคัญ ได้แก่ ระบบการสื่อความหมาย ความพร้อมในการให้บริการ การพัฒนาการท่องเที่ยว และการจัดการขยะ ดังภาพที่ 9



ภาพที่ 9 อำเภอเมืองและอำเภอแม่ใจ

จากการศึกษาภาพรวมของทั้งจังหวัดพะเยา มีประเด็นด้านสิ่งแวดล้อมเป็นด้านที่ต้องการให้มีการพัฒนาที่สุด คือ มีค่าร้อยละ 43 รองลงมา คือ ด้านการท่องเที่ยว ร้อยละ 17 ด้านอาหารปลอดภัย ร้อยละ 14 และด้านผลิตภัณฑ์ชุมชน ร้อยละ 13 และสุขภาพ มีค่าร้อยละ 13 จากนั้นนำไปวิเคราะห์ประกอบกระบวนการลำดับชั้นเชิงวิเคราะห์ เพื่อลำดับความสำคัญในการเรียงลำดับโจทย์วิจัยทั้ง 5 ด้าน และภารกิจ 2) การศึกษารวบรวมข้อมูลพื้นฐาน ด้านข้อมูลทุติยภูมิ

นอกจากจะมีการศึกษารวบรวมข้อมูลทั่วไปในแต่ละอำเภอและข้อมูลงานวิจัยที่เกี่ยวข้องกับกว๊านพะเยา จะมีการสำรวจและรวบรวมเฉพาะของจังหวัดพะเยา ซึ่งแบ่งออกเป็นข้อมูล 3 ประเภท คือ ข้อมูลด้านกายภาพ ข้อมูลทรัพยากรธรรมชาติและ

สิ่งแวดล้อม ได้แก่ สภาพภูมิประเทศที่ตั้ง และอาณาเขต และทรัพยากรธรรมชาติ ข้อมูลด้านเศรษฐกิจ เป็นต้น ได้แก่ ภาวะเศรษฐกิจจังหวัดพะเยา ด้านผลิตภัณฑ์ชุมชนจังหวัดพะเยา ด้านเศรษฐกิจและการเกษตร ด้านอุตสาหกรรมเกษตรและอาหารในจังหวัดพะเยา เป็นต้น และข้อมูลด้านสังคม และสุขภาพ ได้แก่ ข้อมูลประชากร การพัฒนาการศึกษา การอนุรักษ์ศิลปวัฒนธรรม และประเพณี การจัดการสวัสดิการชุมชน โรคติดต่อทั่วไป เป็นต้น เพื่อใช้ในการประกอบการประเมินศึกษาเพื่อหาโจทย์และทิศทางการพัฒนาจังหวัดพะเยา

จากการจัดประชุมกลุ่มและสนทนากลุ่มกับผู้ที่เกี่ยวข้อง พบว่าปัญหา ด้านสิ่งแวดล้อมของจังหวัดพะเยา ที่ได้จากการสอบถามหน่วยงานราชการและประชาชนในพื้นที่พบปัญหาต่าง ๆ ตามลำดับความสำคัญของปัญหาโดยสรุป ดังนี้ คือ ด้านการจัดการขยะ การมีส่วนร่วมของชุมชนในการคัดแยกขยะก่อนการกำจัด ชุมชนขาดการตระหนักถึงผลกระทบที่เกิดจากการใช้ทรัพยากรป่าไม้อย่างไม่คุ้มค่า ในช่วงฤดูแล้งมีการเผา และขาดการมีส่วนร่วมของชุมชนในการช่วยอนุรักษ์ทรัพยากรป่าไม้และปัญหาการไม่มีการบำบัดน้ำเสียจากผู้ประกอบการร้านอาหารต่าง ๆ รวมถึงแหล่งที่ก่อให้เกิดมลพิษทางน้ำก่อนปล่อยสู่แหล่งน้ำสาธารณะ เป็นต้น ซึ่งแผนงานวิจัยนำเสนอเพื่อการพัฒนาและจัดการด้านสิ่งแวดล้อมและทรัพยากรธรรมชาติของจังหวัดพะเยา ดังเช่น คุณภาพน้ำ ขยะ และการเผาวัสดุเหลือใช้จากการเกษตร ขยะชุมชนและมลพิษจากการเกษตรต่าง ๆ เป็นต้น

จากประเด็นปัญหาด้านสิ่งแวดล้อม สามารถแบ่งประเด็นตามลักษณะพื้นที่ ได้ 2 ลักษณะ คือ ปัญหาของสิ่งแวดล้อมทั่วไป และปัญหาในพื้นที่ชุมชน ทั้งนี้ปัญหาด้านสิ่งแวดล้อมทั่วไปนั้น เป็นประเด็นปัญหาของสำคัญทั่วไปของประเทศ ส่วนปัญหาด้านสิ่งแวดล้อม ด้านน้ำเสีย ขยะชุมชนและมลพิษจากการเกษตร นั้นเป็นปัญหาที่เกิดจากการกระทำของชุมชนและเกิดขึ้นภายในชุมชนนั้น ๆ อันเนื่องจากในจังหวัดพะเยาไม่มีโครงการจัดการและกำจัดขยะขนาดใหญ่ที่สามารถรองรับปริมาณขยะของจังหวัดพะเยาได้ ตลอดจนในระดับท้องถิ่นและระดับตำบลก็ไม่มี

จัดการขยะที่เหมาะสม บางพื้นที่ไม่มีที่ทิ้งขยะอีกด้วย จึงเป็นปัญหาสำคัญต้น ๆ ของทุกพื้นที่ของจังหวัดพะเยา ดังนั้นในแนวคิดของผู้วิจัยจึงเสนอว่าในเบื้องต้นของการวิจัยและพัฒนาเชิงพื้นที่ ในด้านการแก้ไขปัญหาสิ่งแวดล้อมควรเริ่มจากการแก้ไขน้ำเสียในแหล่งน้ำสำคัญของจังหวัดพะเยา คือ กว๊านพะเยา ซึ่งปัจจุบัน สมเด็จพระเทพรัตนราชสุดาฯ สยามบรมราชกุมารี ทรงรับกว๊านพะเยาเป็นโครงการพระราชดำริ ในการนี้จึงควรร่วมสนองพระราชดำริ ในการร่วมกิจกรรมการวิจัยเพื่อการพัฒนาเชิงพื้นที่

- **ด้านการท่องเที่ยว** ของจังหวัดพะเยา พบปัญหาต่าง ๆ ตามลำดับความสำคัญของปัญหาโดยสรุป ดังนี้ คือ ขาดพัฒนาการบริหารจัดการการท่องเที่ยว ขาดพัฒนาการส่งเสริมการตลาดด้านรูปแบบการส่งเสริมการตลาดที่เหมาะสม ขาดการพัฒนาบุคลากรทางการบริการ โดยแนวทางในการศึกษาวิจัยและพัฒนาการท่องเที่ยวจังหวัดพะเยา ควรมีส่งเสริมด้านการท่องเที่ยวของจังหวัดพะเยา ดังเช่น 1) การเสริมศักยภาพแหล่งท่องเที่ยว ในรูปแบบการท่องเที่ยวที่เหมาะสมที่สร้างเอกลักษณ์แหล่งท่องเที่ยว การศึกษาด้านทุนทางประวัติศาสตร์ วัฒนธรรม เพื่อส่งเสริมการท่องเที่ยว และการศึกษาความหลากหลายทางชีวภาพ ระบบนิเวศ สิ่งแวดล้อม เพื่อส่งเสริมการท่องเที่ยว 2) ระบบการสื่อความหมายที่สร้างการเรียนรู้และประสบการณ์แก่นักท่องเที่ยว คือ การพัฒนารูปแบบการสื่อความหมายที่เหมาะสมกับแหล่งท่องเที่ยวและนักท่องเที่ยว การพัฒนารูปแบบเครื่องมือสื่อความหมายที่เหมาะสมกับภูมิทัศน์วัฒนธรรม การจัดการระบบสื่อความหมายทางการท่องเที่ยว และการสร้างระบบสารสนเทศเพื่อการท่องเที่ยว 3) ด้านการส่งเสริมการตลาด ควรมีการศึกษา รูปแบบการเดินทาง นักท่องเที่ยวและรูปแบบการส่งเสริมการตลาดที่เหมาะสม ตลอดจนวางแผนพัฒนาการตลาดและวิเคราะห์ความต้องการทางการตลาด สำหรับจังหวัดพะเยาโดยเฉพาะ ซึ่งความเชื่อมโยงกับการค้าของเส้นทาง R3A การพัฒนาของ GMS ตลอดจนการเตรียมความพร้อมและรองรับ ของ AEC (ASEAN Economic Community) อีกด้วย

- **ด้านอาหารปลอดภัย** ของจังหวัดพะเยา ที่ได้จากการสอบถามเกษตรกรผู้ผลิตและประชาชนในพื้นที่พบปัญหาต่างๆ ตามลำดับความสำคัญของปัญหาดังนี้ คือ การใช้สารเคมีกำจัดศัตรูพืชและก่อให้เกิดการปนเปื้อนในผลผลิตทางการเกษตรซึ่งเป็นวัตถุดิบในการผลิตอาหาร ประชาชนขาดความรู้ด้านโภชนาการและพฤติกรรมกรรมการบริโภคที่ไม่ถูกต้อง ขาดการส่งเสริมและสนับสนุนการผลิตอาหารปลอดภัยจากภาครัฐ ทั้งทางด้านความรู้ และสถานที่ผลิต และการรับรองมาตรฐาน เป็นต้น ทั้งนี้แนวทางการวิจัยเพื่อแก้ไขอาหารไม่ปลอดภัยจากโจทย์วิจัยในพื้นที่จังหวัดพะเยา คือ การส่งเสริมด้านอาหารปลอดภัยในแหล่งผลิตต่างๆ ลดการใช้สารเคมี การจัดหาตลาดให้กับสินค้าเกษตร ผลผลิตอาหารให้มีการรับรองมาตรฐานการสร้างมูลค่าเพิ่มให้สินค้าปลอดภัย การส่งเสริมให้ความรู้ด้านการอุปโภค บริโภค ที่ถูกสุขอนามัย การรณรงค์ให้ความรู้ ส่งเสริมปลูกผักปลอดสารพิษ การใช้ปุ๋ยชีวภาพหรือปุ๋ยอินทรีย์แทนการใช้สารเคมี

- **ด้านผลิตภัณฑ์ชุมชน** ของจังหวัดพะเยา สามารถสรุปปัญหาของด้านผลิตภัณฑ์ชุมชน ได้ดังนี้คือ ปัญหาขาดการพัฒนาในรูปแบบผลิตภัณฑ์ โดยพบว่า ผลิตภัณฑ์ชุมชนที่ผลิตออกมาขาดรูปแบบและฉลากที่เป็นเอกลักษณ์ของตนเอง ขาดการพัฒนา รูปแบบและตราสัญลักษณ์ ไม่น่าสนใจ ไม่ทันสมัย ไม่สามารถดึงดูดลูกค้าได้ ไม่สามารถเพิ่มมูลค่าสินค้าได้ ปัญหาด้านการบริหารจัดการด้านการตลาด ปัญหาทั้งหมดโดยพบว่า ส่วนใหญ่เมื่อผลิตสินค้าขึ้นมาแล้วไม่รู้จะขายแก่ผู้ใดและไม่รู้ช่องทางในการติดต่อซื้อขายกับพ่อค้าคนกลางหรือการทำธุรกิจให้ประสบความสำเร็จ ปัญหาเรื่องงบประมาณ ปัญหาการผลิตสินค้าไม่ได้มาตรฐาน ตลอดจนปัญหาขาดการประชาสัมพันธ์ โดยแนวทางการวิจัยเพื่อแก้ไขปรับปรุงและพัฒนาผลิตภัณฑ์ชุมชนจากโจทย์วิจัยในพื้นที่จังหวัดพะเยา ดังเช่น การวิจัยและพัฒนาองค์ความรู้ในการพัฒนาผลิตภัณฑ์ การพัฒนาคุณภาพผลิตภัณฑ์จากวัตถุดิบในท้องถิ่น การพัฒนาศักยภาพของอาหารแปรรูปที่ได้จากการทำเกษตรปลอดภัย การส่งเสริมผลิตภัณฑ์ชุมชนให้เป็นระบบ และพัฒนาเพื่อสร้างตลาดสินค้าผลิตภัณฑ์ชุมชน ในระดับต่างๆ เป็นต้น

- **ด้านสุขภาพ** ของจังหวัดพะเยา พบปัญหาต่าง ๆ ตามลำดับความสำคัญของปัญหาดังนี้ ประชาชนขาดความรู้ด้านพฤติกรรมกรรมการบริโภคที่ถูกต้อง ผู้ประกอบการใช้สารปรุงแต่งอาหารที่ไม่ได้มาตรฐาน ขาดความรู้ ความเข้าใจ เกี่ยวกับโรคเรื้อรังประชาชนทั้งนี้ก็มีแนวทางการวิจัยเพื่อแก้ไขปรับปรุงและพัฒนาสิ่งแวดล้อมจากโจทย์วิจัยในพื้นที่จังหวัดพะเยา คือ การวิจัยด้านการมีส่วนร่วมของชุมชนด้านการพัฒนาสุขภาพ และการวิจัยและพัฒนาพฤติกรรมสุขภาพดีสู่พะเยาเมืองน่าอยู่ โดยสร้างความร่วมมือกับเครือข่ายกลุ่มสุขภาพในพื้นที่ต่าง ๆ ของจังหวัดพะเยา อันได้แก่ โรงพยาบาลพะเยา สาธารณสุขจังหวัดและสาธารณสุขอำเภอ และพัฒนาชุมชน เป็นต้น

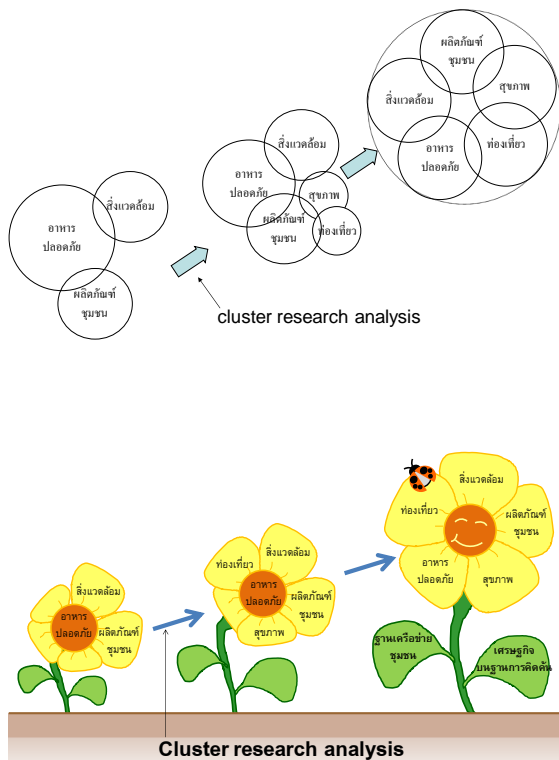
## สรุปผล

สำหรับข้อเสนอแนะและแนวความคิดเพื่อการพัฒนา ที่ได้จากการดำเนินโครงการการศึกษาสำรวจสภาวะต้นทุนศักยภาพและทิศทางการพัฒนาจังหวัดพะเยา นั้น ควรมีภารกิจที่จะต้องดำเนินการต่ออันมีกรอบแนวความคิดเพื่อการพัฒนา ดังนี้คือ

- แนวความคิดเพื่อการพัฒนาเปลี่ยนแปลงเชิงสร้างสรรค์ระดับพื้นที่
- แนวทางการสร้างงานวิจัยเชิงแบบความสอดคล้องและเชื่อมโยง
- แนวทางการสร้างกลไกและสร้างความเชื่อมโยงเพื่อแก้ปัญหา/พัฒนา
- แนวทางการสร้างภาคีเครือข่ายการวิจัยเพื่อการเปลี่ยนแปลงเชิงสร้างสรรค์ระดับพื้นที่
- แนวคิดของลำดับขั้นของการจับกลุ่มงานวิจัยเชิงพื้นที่แบบเชื่อมโยง
- ทฤษฎีการสร้างเศรษฐกิจแห่งฐานความรู้และการคิดค้น

การสร้างฐานการพัฒนาเชิงระบบโดยอาศัยพื้นที่หลังของโครงสร้างของพื้นที่ มาเป็นกรอบแนวความคิดในการแก้ไขปัญหาโดยใช้ฐานวิชาการจะต้องสามารถตอบสนองความต้องการแก้ไขของชุมชนทั้งแบบให้ผลลัพธ์ในระยะสั้นและระยะยาว มีการออกแบบเพื่อการวิจัยอย่างยั่งยืน เพื่อให้มีขอบเขตตาม

เงื่อนไขของระยะเวลาแห่งการพัฒนา แต่ไม่มีขอบเขตของกรอบความคิด คัดค้าน สามารถปรับเปลี่ยน ประยุกต์ และเข้าถึงได้ง่าย โดยมีการสร้างกลไกและเครือข่ายรองรับการพัฒนาและขยายผล ทั้งนี้เพื่อการพัฒนาแบบมุ่งประเด็นตามกลุ่มงานวิจัยทั้ง 5 ด้าน จะต้องสอดคล้องกับแผนพัฒนาจังหวัดพะเยา พ.ศ. 2556 ที่มียุทธศาสตร์ของการพัฒนาของจังหวัดพะเยาเป็น “เมืองเกษตรปลอดภัย การท่องเที่ยวที่ยั่งยืน”



ภาพที่ 10 ประเด็น Cluster งานวิจัยเชิงพื้นที่แบบเชื่อมโยงอย่างมีลำดับขั้น

### กิตติกรรมประกาศ

ขอขอบคุณสำนักงานกองทุนสนับสนุนการวิจัย (สกว.) โครงการ “การศึกษาสำรวจสถานะต้นทุนศักยภาพและทิศทางการพัฒนาจังหวัดพะเยา”

### เอกสารอ้างอิง

1. สากล สถิติวิทยานันท์. โครงการศึกษาสำรวจและออกแบบโครงการขุดลอกกว๊านพะเยา และจัดทำประชาพิจารณ์จังหวัดพะเยา. กรุงเทพฯ: มหาวิทยาลัยเกษตรศาสตร์; 2546.
2. สำนักโรคจากการประกอบอาชีพและสิ่งแวดล้อม กรมควบคุมโรค. รายงานสถิติที่เกี่ยวข้องกับงานอาชีวอนามัยปี 2544. ในเอกสารการประชุมสำนักงานพัฒนาระบบข้อมูลข่าวสารสุขภาพ. กรุงเทพฯ 2554.
3. มั่นสิน ตันทุลเวศม์. คู่มือวิเคราะห์คุณภาพน้ำ. กรุงเทพฯ: ศูนย์หนังสือจุฬาลงกรณ์มหาวิทยาลัย; 2540.
4. สิทธิชัย ตันธนะสฤกษ์ดี. ความรู้เบื้องต้นเกี่ยวกับคุณภาพน้ำ. กรุงเทพฯ: มหาวิทยาลัยเกษตรศาสตร์; 2549.
5. ศูนย์วิจัยสิ่งแวดล้อม. แผนแม่บทพัฒนากว๊านพะเยาอย่างยั่งยืน. มหาวิทยาลัยนเรศวร พิษณุโลก; 2548.
6. สำนักงานสิ่งแวดล้อมภาคที่ 2 ลำปาง. คุณภาพกว๊านพะเยา 2553. ลำปาง; 2553.