

การพัฒนาชุดยีนเครื่องในการแสดงนาฏศิลป์ไทย

The Development of The Thai Traditional Dance Costume

จรรยาสมร ฝนบุญ^{1*} กำธร เกิดทิพย์² และ โอภาส อิศโม¹

Jansamorn Pholboon^{1*}, Kamtorn Kerdthip² and Opas Ismo¹

¹ สำนักศิลปะและวัฒนธรรม มหาวิทยาลัยราชภัฏสงขลา จังหวัดสงขลา 90000

² คณะวิทยาการสื่อสาร มหาวิทยาลัยสงขลานครินทร์ วิทยาเขตปัตตานี จังหวัดปัตตานี 94000

¹ Office of Arts and Cultural, Songkhla Rajabhat University, Songkhla 90000

² Faculty of Communication sciences, Prince of Songkla University, Pattani Camps, Pattani 94000

* Corresponding author: jansamorn.ph@skru.ac.th

Received: October 4, 2021; Revised: December 22, 2021; Accepted: February 4, 2022

บทคัดย่อ

การวิจัยนี้เป็นการศึกษาและพัฒนาโดยใช้วิธีการแบบผสมระหว่างวิธีการเชิงคุณภาพและวิธีการเชิงปริมาณมีวัตถุประสงค์ เพื่อพัฒนากระบวนการประดิษฐ์ชุดยีนเครื่องเพื่อลดต้นทุนในการผลิต ผลการวิจัย พบว่า การทำชุดยีนเครื่องรูปแบบดั้งเดิมทำโดยการลอกลายบนผ้าใช้ดินโป่งดินขบกับนวดลายโดยใช้เวลานานนับเดือนต่อ 1 ชุดการแสดง และต้นทุนสูง ส่วนการพัฒนาครั้งนี้กระทำโดย 1) วิเคราะห์ชิ้นส่วนต่าง ๆ ของชุด เพื่อวางแผนแพทเทิร์นตามขนาดจริงมีการกำหนดเส้นขอบไว้สำหรับการเย็บและทำเส้นประเพื่อตัดชิ้นผ้า2) ออกแบบลวดลายลงบนแพทเทิร์นให้สวยงาม 3) นำรูปแบบที่ได้ไปปริ้นต์ดิจิทัลลงบนผ้าโดยใช้ผ้าเครปซาตินที่น้ำหนักเบาและสีที่ปริ้นต์มีความมันวาว 4) ตัดเย็บตามแบบแพทเทิร์นและตกแต่งลวดลายใช้กระบวนการตัดขอบของลวดลายด้วยซิลอยเป็นสีกรีนผ้า ปิดทับด้วยทองคำเปลว ส่วนด้านในของลวดลายผู้วิจัยเลือกใช้กากเพชรสำหรับงานผ้าเพื่อสร้างความแวววาว ผลการประเมิน 3 ด้าน คือ การออกแบบ การใช้งานชุดยีนเครื่อง และ ประโยชน์โดยรวมของการใช้งานจากกลุ่มผู้ใช้งานจริงและบุคคลที่เกี่ยวข้อง จำนวน 150 คน พบว่าทุกด้านมีค่าระดับความพึงพอใจมากที่สุด โดยภาพรวมมีค่าคะแนนเฉลี่ย 4.70 ค่าเบี่ยงเบนมาตรฐาน 0.50 อยู่ในระดับคะแนนมากที่สุด

คำสำคัญ: การพัฒนาชุดยีนเครื่อง ชุดแต่งกายโขน

Abstract

This research was conducted by mixed method approach combining between qualitative method and quantitative method. The research aimed to develop a making process of the Thai traditional dance costume for cost reduction. The research found that the traditional process begins with copying the patterns to the fabric then purl the brocade on those patterns. This process normally takes months to finish a set of costume and its cost is very high. The costume making development process are as follow; 1) Analyzing the elements of costume to making a new pattern follow the original pieces, then do the border marks to make the sewing easier. 2) Creating the color and design on the pattern. 3) Making a digital print on the satin crape fabric that make the printing color looks lighter and shinier. 4) Sewing those patterns and decorating by drawing a water base screen color at the edge of the patterns and covering with gold leaves. Then filled in the pattern with glitter. The evaluation was conducted in three aspects which were design, usability and useful purposes from sample group which were 150 users and the relevant persons. The results revealed the sample group had the highest satisfaction in all aspects. The average rating was 4.70, the standard deviation was 0.05, was at a highest level.

Keywords: The Development of The Thai Traditional Dance Costume, Costume for Khon

บทนำ

งานด้านศิลปะและวัฒนธรรมเป็นงานที่มีคุณค่าและควรค่าแก่การอนุรักษ์เป็นสิ่งที่แสดงถึงเอกลักษณ์ของความเป็นชาติไทยที่คนไทยทุกคนควรภาคภูมิใจ วัฒนธรรมไทยมีความโดดเด่นและแสดงออกถึงความเป็นชาติไทยได้อย่างชัดเจน อาทิ ภาษาไทย อาหาร การแต่งกาย ศิลปกรรม นาฏกรรม วรรณกรรม เป็นต้น ทั้งยังคงเป็นสิ่งที่ทำให้เกิดความเป็นระเบียบ บรรทัดฐานทางสังคมที่กำหนดแนวทางความประพฤติของคนในสังคม คือ วิถีชาวบ้าน จารีตประเพณี และกฎหมาย นอกจากนี้วัฒนธรรมไทยจะประกอบด้วย ความเชื่อ ค่านิยม ทศนคติและความดีงามเหมาะสมกับสังคมไทยเพื่อเป็นเครื่องกล่อมเกล่าให้คนไทยมีพฤติกรรม กิริยามารยาทที่สุภาพ อ่อนโยน ความอ่อนน้อมถ่อมตน ความใจดีมีเมตตา เป็นต้น หากพิจารณาวัฒนธรรมไทยให้ เศรษฐกิจของชาติสามารถพึ่งพาตนเองได้ การคิดค้นประดิษฐ์สิ่งของเครื่องใช้ของไทย ในปัจจุบัน ได้พยายามรณรงค์ให้สร้างสรรค์และพัฒนาจากภูมิปัญญาดั้งเดิมของคนไทย

โดยสามารถนำไปพัฒนาเป็นสินค้าหนึ่งตำบล หนึ่งผลิตภัณฑ์ (OTOP) ซึ่งเป็นสินค้าที่ทำรายได้ให้ท้องถิ่นและประเทศชาติเป็นอย่างมาก จะเห็นได้ว่างานด้านศิลปะและวัฒนธรรมไทยมีความสำคัญและมีคุณค่าเป็นอย่างมากยิ่งต่อสังคมไทย สมควรที่คนไทยจะต้องตระหนักถึงความสำคัญและคุณค่าดังกล่าว โดยร่วมกันสืบสานจรรโลงประเพณีและวัฒนธรรมที่งดงามของไทยให้คงอยู่กับสังคมไทยสืบไป ซึ่งการนำหลักวิธีการวิจัยมาใช้ในทางวัฒนธรรมถือเป็นวิธีที่ดีและคุ้มค่า โดยการวิจัยด้านศิลปะและวัฒนธรรมมีรูปแบบของสหวิทยาการ และใช้เทคนิคการวิจัยหลายลักษณะประกอบกัน การวิจัยในลักษณะนี้ มักเน้นถึงการนำผลวิจัยไปใช้ประโยชน์ในการอนุรักษ์ ส่งเสริม เผยแพร่ สร้างมูลค่าทางเศรษฐกิจและการแก้ไขปัญหาสังคมอย่างยั่งยืน

สำนักศิลปะและวัฒนธรรม มหาวิทยาลัยราชภัฏสงขลา เป็นหน่วยงานหลักที่ทำหน้าที่ในการทำนุบำรุง ส่งเสริม สืบสานและสร้างสรรค์ผลงานด้านศิลปะและวัฒนธรรมท้องถิ่นและของชาติ โดยเฉพาะการแสดงโชว์ที่เป็นนาฏกรรมชั้นสูงของไทยมีที่มาจากรูปแบบการแสดงที่หลากหลายคือ 1) การแบ่งฝ่ายและการแต่งตัวจากการเล่นชกนาคศึกดำบรรพ 2) นำท่าทางการต่อสู้ของกระบี่กระบอง และ 3) นำการพากย์ การเจรจา เพลงหน้าพาทย์และเพลงดนตรีของหนังใหญ่เข้ามาประกอบการแสดงจึงถือเป็นศูนย์รวมของงานศิลปะหลากหลายแขนง ได้แก่ วรรณศิลป์ นาฏศิลป์ คีตศิลป์ และหัตถศิลป์ เอกลักษณ์ที่สำคัญคือผู้แสดงต้องสวมหัวโขนที่เจาะรูบริเวณดวงตาให้สามารถมองเห็น แสดงอารมณ์ผ่านทางกรำรำ การตีบทตามลักษณะของตัวละครนั้นๆ อย่างไรก็ตามด้วยโขนเป็นการแสดงคู่บ้านคู่เมืองมาอย่างยาวนาน ดังที่ อังศณา ศิริวัฒน์ (2555) ศึกษาสุนทรียภาพในบทโขนเรื่องรามเกียรติ์ การแสดงโขนเป็นแหล่งรวมศิลปะด้านวิจิตรศิลป์หลายแขนง คือ บทกลอนดี ร้องดี ดนตรีเพราะ รำงาม เต้นงาม ตามแบบแผน มีตัวละครครบถ้วนตามท้องเรื่องและเครื่องแต่งกายงามนิยมใช้วรรณกรรมเรื่องรามเกียรติ์ที่มีความยาวไม่สามารถแสดงจบได้วันเดียว จึงแบ่งเรื่องราวออกเป็นตอน ๆ บทโขนมีการติดต่อเนื้อหากะชับ เหมาะกับเวลาและคนดูเข้าใจง่าย นอกจากนี้ปัจจุบันการแสดงโขนมูลนิธิส่งเสริมศิลปาชีพในสมเด็จพระนางเจ้าสิริกิติ์พระบรมราชินีนาถ พระบรมราชชนนีพันปีหลวง หรือที่เรียกกันทั่วไปว่าโขนพระราชทาน เป็นการฟื้นฟูศาสตร์หลายแขนงที่อยูในการแสดงโขน ดังที่ นครินทร์ น้ำใจดี (2557: 89-103) ได้ศึกษาโขนของมูลนิธิส่งเสริมศิลปาชีพในสมเด็จพระนางเจ้าสิริกิติ์พระบรมราชินีนาถ พระบรมราชชนนีพันปีหลวง : กระบวนการจัดสร้าง อนุรักษ์ พัฒนารูปแบบ สรุปได้ว่า การแสดงโขนในปี 2475 ได้มีการเปลี่ยนแปลงการปกครอง มีการโอนงานที่เกี่ยวกับศิลปะมาสังกัดกรมศิลปากรและเมื่อภายหลังที่โขนได้มาอยู่ได้มีการปรับปรุง ลดทอนวัสดุในการจัดสร้างเครื่องแต่งกายและ

พัสดรรากรณ์โขนตามข้อจำกัดด้านงบประมาณทำให้เปลี่ยนจากโบราณมาก ส่วนรูปแบบการ
แสดงยังคงยึดรูปแบบเดิมทำให้ขาดความน่าสนใจทั้งการประชาสัมพันธ์ไม่ค่อยได้รับความสนใจ
จากประชาชนทำให้โขนค่อย ๆ หดความนิยม จนสมเด็จพระนางเจ้าสิริกิติ์ พระบรมราชินีนาถ
พระบรมราชชนนีพันปีหลวงทรงมอบให้มูลนิธิส่งเสริมศูนย์ศิลปาชีพ เข้ามาอนุรักษ์โขนให้คง
อยู่ โดยในส่วนของเครื่องแต่งกายทรงพระกรุณาโปรดเกล้าให้มีการศึกษารูปแบบเครื่อง
แต่งกายโขนละครแบบโบราณ รวมถึงรื้อฟื้นงานประณีตของไทยให้มาถ่ายทอดกับคนของ
มูลนิธิในการอนุรักษ์พัสดรรากรณ์โดยศึกษาข้อมูลภาพเก่าของชุดโขนละครจากจดหมายเหตุ
แห่งชาติ สรุปการทำชุดโขนคือ 1) เลื้อโขนปรับให้มีขนาดใหญ่ขึ้น 2) ผ้าห้อยหน้าปรับให้มี
ขนาดยาว ทั้งออกแบบลดหลายการปักโดยใช้เทคนิคโบราณ 3) ผ้าถุงได้มีการฟื้นฟูผ้ายกเมือง
นครศรีธรรมราชเพื่อนำมาใช้เป็นผ้าถุงโขน

จากเหตุผลข้างต้น ผู้วิจัยมีความต้องการอนุรักษ์และสืบสานนาฏกรรมโขนให้มีเผยแพร่
ในจังหวัดสงขลาแต่ทุกครั้งที่จัดการแสดงมักประสบปัญหาการขาดแคลนชุดการแสดงซึ่งถือ
เป็นจุดอ่อนของโขนราชภัฏสงขลาที่เครื่องแต่งกายมีไม่เพียงพอ เพื่อจะทำให้โขนเข้าใกล้
ประชาชนชาวสงขลามากขึ้น ผู้วิจัยจึงต้องการพัฒนาชุดยีนเครื่องการแสดงโขนขึ้น เพื่อพัฒนา
รูปแบบศึกษาค้นคว้า ทดลองให้ได้มาซึ่งชุดการแสดงโขนที่มีกระบวนการขั้นตอนการผลิตที่ไม่
ยุ่งยาก และหน่วยงานที่สนใจสามารถนำไปใช้ได้ เพราะในปัจจุบันทางโรงเรียนต่าง ๆ ได้มี
การนำชุดระบำมาตรฐานที่ต้องแต่งชุดยีนเครื่องพระ -นาง ใช้ในการแสดง โดยทางโรงเรียนไม่มี
ชุดการแสดงและไม่สามารถผลิตขึ้นมาใช้เองได้ ต้องไปเช่าชุดที่ให้บริการ ทำให้เสียค่าใช้จ่ายสูง
ผู้วิจัยได้เล็งเห็นประโยชน์ในการพัฒนาชุดยีนเครื่องที่ราคาประหยัด เพื่อนำองค์ความรู้ที่ได้รับ
ไปเผยแพร่สู่วงกว้างให้เกิดประโยชน์ในวงการนาฏศิลป์ต่อไป

วัตถุประสงค์

1. ศึกษารูปแบบชุดยีนเครื่องโขน-ละครในนาฏศิลป์ไทย
2. พัฒนาชุดยีนเครื่องจำลองสำหรับการแสดงโขน

กรอบแนวคิด

งานวิจัยชิ้นนี้มีผู้วิจัยได้วางกรอบแนวคิดในการพัฒนาชุดยีนเครื่องโดยจำแนกกระบวนการวิจัยและการใช้เครื่องมือ สรุปได้ดังนี้

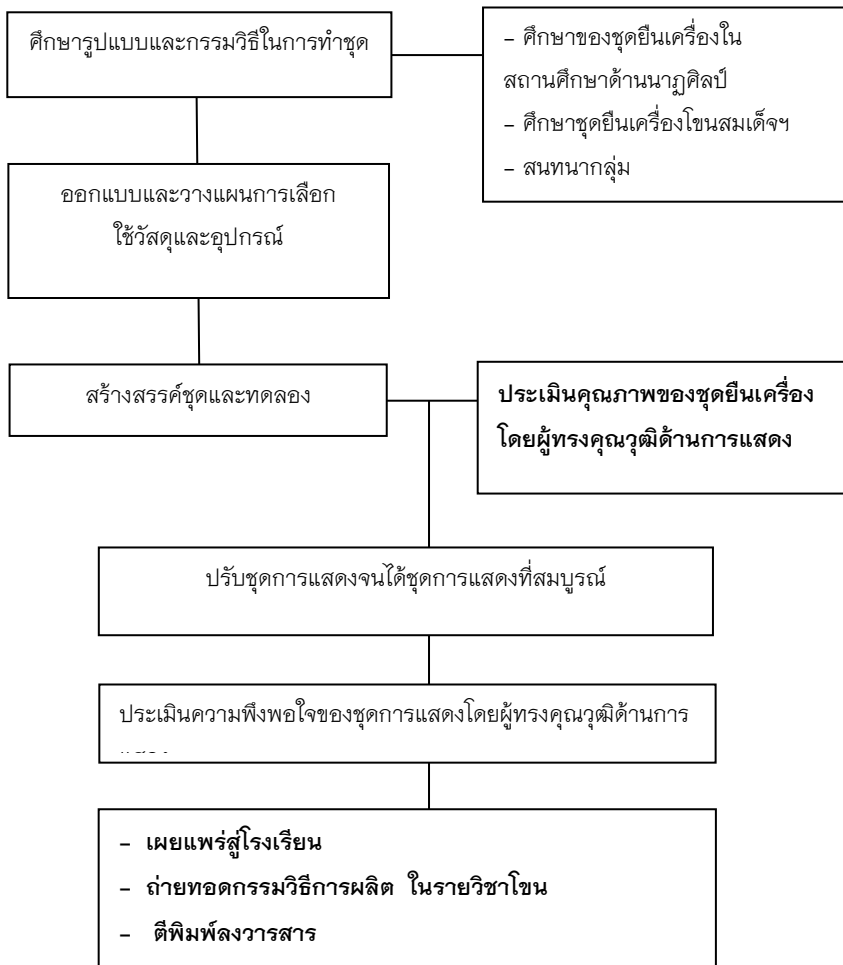
1. การศึกษารูปแบบและกรรมวิธีในการทำชุดยีนเครื่อง ผู้วิจัยใช้การสำรวจเบื้องต้น รายละเอียดของชุดยีนเครื่อง ในประเด็นต่าง ๆ ของชุดตัวพระ ตัวนาง ตัวยักษ์ ตัวลิง จากเอกสารตำรา ตลอดจนผู้มีความรู้และเชี่ยวชาญในด้านนี้ และได้กระทำการถอดแพทเทรินตามรูปทรงที่ได้มาตรฐาน

2. การออกแบบและวางแผนการเลือกใช้วัสดุและอุปกรณ์ ที่ผู้วิจัยได้ออกแบบลวดลายตาม แพทเทริน ทั้งศึกษากรรมวิธีที่สร้างลวดลายบนแพทเทริน เพื่อลดต้นทุนด้านเวลาในการปักดิน

3. การสร้างสรรค์และทดลองผลิตชุดยีนเครื่อง โดยนำผลการออกแบบไปทดลองสร้างจริง เพื่อนำมาปรับแก้รายละเอียด

4. การประเมินคุณภาพและความพึงพอใจของชุดยีนเครื่อง เพื่อปรับปรุง และนำไปเผยแพร่สู่สาธารณะ ถือเป็นกระบวนการสุดท้ายเมื่อผู้วิจัยได้ชุดยีนเครื่องที่สมบูรณ์แบบแล้วจึงนำไปให้กลุ่มผู้ให้ข้อมูลสำคัญ อาทิ 1) กลุ่มผู้รู้ ได้แก่ นักวิชาการ บุคลากรที่ชำนาญเรื่องชุดยีนเครื่อง จำนวน 5 คน 2) กลุ่มผู้ให้ข้อมูลทั่วไป ได้แก่ นักแสดงที่สวมใส่ชุดผู้ประกอบการด้านประดิษฐ์ชุดการแสดง นักศึกษา และบุคลากรทางการศึกษา จำนวน 150 คน ได้ทำการประเมินคุณภาพ และความพึงพอใจ เพื่อปรับปรุง และนำไปเผยแพร่สู่สาธารณะเพื่อเป็นประโยชน์ต่อวงการศึกษาคือต่อไปตั้งแผนภูมิต่อไปนี้

กรอบแนวคิด



วิธีการศึกษา

ในการวิจัย การพัฒนาชุดยีนเครื่องโขน ได้เน้นรูปแบบและกรรมวิธีในการประดิษฐ์ชุดยีนเครื่องโขนในการลดต้นทุนในการผลิตโดยผู้วิจัยได้ใช้วิธีการวิจัยเชิงคุณภาพ ผู้วิจัยได้ใช้วิธีการวิจัยตามขั้นตอนการวิจัย ดังนี้

1. ผู้ให้ข้อมูลสำคัญ จัดกระทำ 3 กิจกรรมคือ 1) นักวิชาการ บุคลากรที่ชำนาญเรื่องชุดยีนเครื่องโขน จำนวน 5 คน จัดทำแบบประเมินคุณภาพของการออกแบบลวดลาย 2) กลุ่มผู้ให้ข้อมูลทั่วไป ได้แก่ ผู้ประกอบการด้านประดิษฐ์ชุดการแสดง นักศึกษา และบุคลากรทางการศึกษา จำนวน 150 คน ในการทำแบบประเมินความพึงพอใจ

2. เครื่องมือที่ใช้ในการเก็บรวบรวมข้อมูล 1) แบบสำรวจเบื้องต้น เพื่อการสำรวจข้อมูลเบื้องต้นเกี่ยวกับชุดยีนเครื่องโขน 2) แบบประเมินคุณภาพการออกแบบลวดลายชุดยีนเครื่องโขนของผู้ทรงคุณวุฒิ 5 คน 3) แบบประเมินความพึงพอใจของชุดยีนเครื่องโขน ครู อาจารย์ บุคลากรทางการศึกษา นักศึกษาและประชาชนทั่วไป 150 คน

3. การเก็บรวบรวมข้อมูลภาคสนาม 1) วิธีการสำรวจ รายละเอียดของชุดยีนเครื่องโขนในประเด็นต่าง ๆ ของชุดตัวพระ ตัวนาง ตัวยักษ์ ตัวลิง จากผู้มีความรู้และเชี่ยวชาญในด้านนี้ 2) สัมภาษณ์กลุ่มผู้รู้ด้านการทำชุดยีนเครื่องโขน-ละคร เพื่อศึกษารูปแบบดั้งเดิมและนำเสนอแนวคิดในการพัฒนารูปแบบกรรมวิธีของการประดิษฐ์ชุดยีนเครื่องโขน 3) การประเมินคุณภาพและความพึงพอใจของลวดลายและการพัฒนากรรมวิธีในการประดิษฐ์ชุดยีนเครื่องโขนของผู้ทรงคุณวุฒิ และประชาชนทั่วไป

4. การจัดกระทำข้อมูลและการวิเคราะห์ข้อมูล 1) การจัดกระทำข้อมูล ผู้วิจัยจัดกระทำข้อมูลโดยการนำผลการศึกษาที่ได้มาจากการศึกษาเอกสารและข้อมูลจากภาคสนามมาตรวจสอบความถูกต้องจัดหมวดหมู่เพื่อใช้ประกอบการเขียนอธิบายซึ่งแยกตามความวัตถุประสงค์ที่ตั้งไว้ของงานวิจัย 2) การวิเคราะห์ข้อมูล ผู้วิจัยดำเนินการวิเคราะห์ข้อมูลตามวัตถุประสงค์ของการวิจัย โดยการนำข้อมูลที่ได้จากการเก็บรวบรวมจากเอกสาร มาเป็นข้อมูลเบื้องต้นเพื่อให้ผู้วิจัยได้นำมาออกแบบรูปแบบกรรมวิธีของการประดิษฐ์ชุดยีนเครื่องโขน การออกแบบลวดลายชุดยีนเครื่องโขนจากลวดลายไทย ลายดอกไม้ และลายจากหัตถกรรม และนำไปพัฒนาเป็นผ้าทอม่าง ทั้งนี้ในการนำเสนอผลการวิเคราะห์ข้อมูล ผู้วิจัยนำเสนอผลวิเคราะห์ข้อมูลตามวัตถุประสงค์ของการวิจัย ด้วยวิธีการพรรณนาวิเคราะห์ และมีภาพประกอบบางตอน

ผลการศึกษา

การวิเคราะห์ชุดยีนเครื่องโขน

ชุดยีนเครื่องโขนประกอบด้วย ตัวพระ ตัวนาง ตัวยักษ์ และตัวลิง ซึ่งกรมศิลปากรได้มีการสืบทอดวิธีการแต่งมาจากโบราณ ทั้งกรมมหรสพวังสวนกุหลาบ และวังเจ้าคุณพระประยูรวงศ์ เป็นต้น ในยุคแรก ๆ นั้น มาจากสำนักโขน ละคร ที่มีชื่อเสียงและที่มีคุณภาพในด้านการแสดงนาฏศิลป์ไทยอย่างดีเลิศ อีกทั้งยังมีรายการเครื่องแต่งกายโขน ละคร ที่ได้รับโอนมาจากกรมมหรสพ อันมีความประณีตในการจัดสร้างชั้นยอด ทำให้มองเห็นได้ว่าผู้แต่งตัวผู้แสดงโขนจะต้องมีความรู้ความชำนาญในเรื่อง เครื่องแต่งกาย และกลวิธีในการแต่งกายยีนเครื่องโขนเป็นอย่างดี การแต่งตัวผู้แสดงนั้น ผู้แต่งตัวต้องสามารถทำให้เครื่องทรงอันวิจิตรที่ผู้แสดงสวมใส มีความโดดเด่นเป็นสง่าสมภูมิของตัวละคร

ตารางที่ 1 แสดงภาพตัวอย่างชุดยีนเครื่อง



เมื่อพิจารณาชุดเครื่องแต่งกายโขน ประกอบด้วยองค์ประกอบ 3 ส่วน ดังนี้

1. **ศิราภรณ์** เป็นเครื่องประดับศีรษะของตัวละคร จำแนก ตัวพระ ได้แก่ ชฎา ตัวนาง ได้แก่ มงกุฎกษัตริย์ ตัวยักษ์ ได้แก่ ศิระษย์กษัย ตัวลิง ได้แก่ ศิระษลิ่ง
2. **ถนิมพิมพาภรณ์** เป็นเครื่องประดับกายทั้งหมด องค์ประกอบนี้ช่วยเสริมให้การแต่งกายยีนเครื่องมีความสวยงามทั้งนี้ขึ้นอยู่กับว่าเครื่องประดับกายต่าง ๆ ทำด้วยวัสดุ

ประเภทใด เช่น ผ้าปัก เครื่องโลหะ เครื่องชักรักปิดทองประดับกระจก เครื่องทองเหลือง เครื่องเงินประดับพลอยกระจก ทั้งนี้พวกทองคำ เพชร พลอย มักใช้ของเลียนแบบไม่ได้ใช้ของมีค่าจริง จำแนกได้ดังนี้

1) ตัวพระ และตัวยักษ์ ประกอบด้วย กำไลเท้า ปั้นหม่ง สังวาลย์ (รวม ตาบทิศ และตาบหลัง) ทับทรวง กำไลแขน กำไลข้อมือ แหวนรอบ ปะวะหล้า

2) ตัวนาง ประกอบด้วย กำไลเท้า หัวเข็มขัด สะอึ่ง จิ้งนาง กำไลแขน กำไลข้อมือ แหวนรอบ ปะวะหล้า

3) ตัว ลิง ประกอบด้วย ปั้นหม่ง สังวาลย์ (รวม ตาบทิศ และตาบหลัง) ทับทรวง

3. พัสดราภรณ์ เป็นส่วนของเครื่องนุ่งห่มที่เป็นผ้า โดยจำแนกออกเป็น 2 ส่วนคือ

1) ท่อนบน

- ตัวพระ ได้แก่ เสื้อแขนยาว + อินทรรณู, เมื่อแขนสั้น + พาดูรัต, กรองคอ
- ตัวนาง ได้แก่ ผ้าห่มนาง 1) แบบห่มนางสองชาย 2) แบบห่มนางผืนใหญ่,

นวมนาง

● ตัวยักษ์ ได้แก่ เสื้อแขนยาว + อินทรรณู, กรองคอ, รัตอก (สำหรับ ทศกัณฐ์)

- ตัวลิง ได้แก่ เสื้อแขนยาว, กรองคอ, ซ้อมมือผ้า

2) ท่อนล่าง

- ตัวพระ ได้แก่ สนับเพลลา ผ้านุ่งแบบหางหงส์ ห้อยข้าง รัตสะเอว ห้อยหน้า
- ตัวนาง ได้แก่ ผ้านุ่งแบบจีบหน้านาง
- ตัวยักษ์ ได้แก่ สนับเพลลา ผ้านุ่งแบบก้นแป้น ห้อยข้าง

ผ้าปิดก้น รัตสะเอว ห้อยหน้า

- ตัวลิง ได้แก่ สนับเพลลา ผ้านุ่งแบบก้นแป้น ห้อยข้าง หาง

ผ้าปิดก้น รัตสะเอว ห้อยหน้า ซ้อมเท้าผ้า

ผลจากการวิเคราะห์ชุดยีนเครื่องโขน ครี้งนี้ที่ผู้วิจัยต้องนำไปพัฒนารูปแบบและวัสดุในการประดิษฐ์ คือส่วนของพัสดราภรณ์ ด้วยของเดิมต้องใช้ในการลอกลายลบบนผ้าที่ซึ่งสะตั้งขนาดเท่ากับชิ้นงาน และใช้การปักดินข้อเดินเส้น ใช้การท่อนด้าย และปักดินไปร่งทับ ซึ่งในการ

ปักแต่ละส่วนต้องใช้เวลานาน และวัสดุที่นำมาปักไม่มีจำหน่ายในท้องถิ่นและมีราคาสูง รวมทั้งความยากของการดูแลทำความสะอาด

การพัฒนาชุดยีนเครื่อง

ผู้วิจัยได้พัฒนารูปแบบของชุดยีนเครื่อง 2 ประเด็น คือ 1) โครงสร้างของชุด 2)

การตกแต่งลวดลาย สรุปลงผลการศึกษาดังนี้

1. โครงสร้างของชุด ผู้วิจัยเน้นกระบวนการเพื่อลดขั้นตอนของการลอกภายในการปักชุด โดยใช้การปรินต์สกรีนลวดลายลงในผ้า ซึ่งผืนผ้าที่ปรากฏมาในชิ้นงานคือเป็นลวดลายสำเร็จรูป นอกจากนี้ลดขั้นตอนของการสร้างแพทเทิร์นกล่าวคือ ผลงานชิ้นนี้ผู้วิจัยได้กำหนดลวดลายและวางแพทเทิร์นตามรูปแบบของเครื่องแต่งกายชิ้นนั้น ๆ โดยแพทเทิร์นที่สร้างจะเป็นตามขนาดจริง และทำเส้นประเพื่อสะดวกในการตัดชิ้นผ้า จำแนกชิ้นส่วนในการสร้างสรรค์คือ 1) ชุดตัวพระ ได้แก่ เสื้อ กรองคอ อินทรธนู ห้อยหน้า ห้อยข้าง รัตสะเอว เชิงสนับเพลา 2) ชุดตัวนาง ได้แก่ ผ้าหม่นนาง กรองคอ 3) ชุดตัวยักษ์ ได้แก่ เสื้อ กรองคอ อินทรธนู ห้อยหน้า ห้อยข้าง รัตสะเอว ปิดกั้น เชิงสนับเพลา 4) ชุดตัวลิง ได้แก่ เสื้อ กรองคอ อินทรธนู ห้อยหน้า ห้อยข้าง รัตสะเอว หาง ปิดกั้นเชิงสนับเพลา

นอกจากนี้ ผู้วิจัยได้ทดสอบการตัดเย็บพบว่า มีความง่ายสามารถกระทำโดยตัดผ้าตามเส้นประ นำไปรีดกับผ้าขาว ตัดเย็บกับผ้าซับใน และผ้าสีพื้นปิดด้านหลัง สามารถแสกน QR Code เพื่อดูรายละเอียดตัวอย่างการตัดเย็บผ้าหม่นนาง



ตารางที่ 2 ตัวอย่าง ผลการออกแบบผ้าหม่นาง



ผู้วิจัยได้ทดลองวิธีการเย็บผ้าหม่นางออกเป็น 2 ชั้น เพื่อนำผ้าสไบไปใช้หม่มได้หลายแบบ เพื่อให้เหมาะกับการแสดงนาฏศิลป์ไทย และนาฏศิลป์ร่วมสมัย ดังตารางที่ 3

ตารางที่ 3 ผลการออกแบบการทอไหม


| รายละเอียด | ภาพประกอบ |
|--|--|
| <p>เย็บติดเป็นผืนเดียวกันใส่ในลักษณะชุดขึ้นเครื่องทั่วไป</p> |  |
| <p>เย็บติดเป็นผืนเดียวกัน แต่ส่วนของด้านหน้าปรับการพันผ้าเพื่อให้มีลักษณะเป็นการแสดงร่วมสมัย</p> |  |

| รายละเอียด | ภาพประกอบ |
|--|---|
| <p>ใช้แคชชีนเดี่ยว หม่แบบสไบ ชายเดี่ยว</p> |  |

2. การตกแต่งลวดลาย ผู้วิจัยได้พัฒนากระบวนการตกแต่งลวดลายโดยทำการทดลอง ตั้งแต่รูปแบบดั้งเดิมคือปักดิน ปักเลื่อม จนถึงการใช้กากเพชรที่ตกแต่งผ้าไหมปัจจุบัน สรุปผลการทดลอง ดังตารางที่ 4

ตารางที่ 4 การตกแต่งลวดลาย

| รูปแบบการตกแต่งลวดลาย | ภาพประกอบ |
|---|--|
| <p>1. รูปแบบดั้งเดิมที่ปักด้วยดิน</p> <p>เป็นรูปแบบที่มีมาแต่โบราณ ชูดยีน เครื่องนียม ใช้การปักลวดลายด้วยดิน สีเงิน หรือสีทอง เมื่อแสดงกระทบกับไฟทำให้ชุดมีความแวววาวสวยงาม ข้อเสียคือราคาของดินมีราคาสูง และใช้เวลานานส่งผลให้ราคาจำ้างในการผลิตชุดมีจำนวนสูง ทั้งนี้ชูดยีน เครื่องมีน้ำหนักมากส่งผลกระทบต่อผู้สวมใส่เวลานาน ด้วยดินมีความคมมีการชุดชิตผิวหนังทั้งผู้สวมและผู้ที่เป็นคนเย็บเครื่อง ทั้งการเก็บรักษา จัดทำได้ยากเพราะดินไม่สามารถถูกน้ำได้</p> |  |
| <p>2. การปักเลื่อม ลูกบิด</p> <p>เป็นรูปแบบที่มีการใช้โดยทั่วไป โดยเฉพาะชูดยีนเครื่องที่มีราคาถูกกว่ารูปแบบการปักดิน ซึ่งเลื่อมลูกบิดมีสวยงาม เมื่อแสดงกระทบกับไฟทำให้ชุดมีความแวววาวสวยงามซึ่งถือเป็นข้อดี ในส่วนของชุดเมื่อใช้ไปในระยะเวลาอันนานสีของเลื่อมและลูกบิดจะมีความหม่น บางครั้งหากผู้สวมใส่เกี่ยวกับวัตถุอื่น ๆ ก็ทำให้เส้นด้ายขาดลูกบิดและเลื่อมหลุด</p> |  |

| รูปแบบการตกแต่งลวดลาย | ภาพประกอบ |
|--|---|
| <p>3. การใช้กากเพชรสำหรับงานผ้า กระทำโดยนำกากเพชรที่ใช้กับงานผ้ามาทดลองใช้ตกแต่งปรากฏว่าใช้เวลาเพียง 10 นาที กระบวนการทำงานและราคาถูก แต่ต้องใช้กากเพชรและกาวสำหรับงานผ้าเท่านั้น ผลการทดลองกระบวนการนี้พบว่าสามารถชักทำความสะอาดได้ด้วยการซักมือ</p> |  |
| <p>4. การตัดขอบของลวดลายด้วยสิลลอย เป็นการทดลองการนำสิลลอยที่เป็นสีของการสกรีนผ้ามาใช้ โดยนำเทคนิคการใส่ถุงบีบเพื่อทำให้เป็นเส้นขอบที่มีขนาดเล็กมาก ปรากฏว่าต้องใช้เวลาในการตัดขอบซึ่งต้องรอให้สิลลอบแห้งก่อน ประมาณ 1 ชั่วโมง จึงสามารถโรยกากเพชรตกแต่งด้านในได้ ผลการทดลองพบว่ากระบวนการทำงานแต่ต้องมีทักษะในการตัดขอบ วัสดุมีราคาถูก ทั้งนี้ต้องใช้กากเพชรและกาวสำหรับงานผ้าเท่านั้น</p> |  |

| รูปแบบการตกแต่งลวดลาย | ภาพประกอบ |
|---|---|
| <p>5. การลงทองคำเปลวบนสีลอย</p> <p>เป็นการทดลองใช้ทองคำเปลวลงบนสีลอยในขั้นตอนที่ 4 โดยต้องรอให้สีลอยแห้งหมาดๆ ลักษณะคือ เมื่อใช้นิ้วกดไปที่สีลอย สีจะไม่ติดนิ้วแต่มีความหนืด ๆ วิธีการลงทอง คือ ใช้แผ่นทองปิดทับเส้นที่วาดด้วยสีลอย ใช้แปรงกดทองเบา ๆ ผลการทดลองพบว่า การลงทองคำเปลวทำให้ลวดลายมีมิติมากขึ้น และไม่ต้องลงกากเพชรก็มีความสวยงาม ทั้งนี้ ความสวยงามขึ้นอยู่กับเส้นที่คมชัด และมีความหนูนจากสีลอยด้วย</p> |  |

การประเมินผลการพัฒนาชุดยีนเครื่อง

เมื่อเสร็จสิ้นกระบวนการออกแบบ ตัดเย็บชุด ผู้วิจัยได้นำชุดยีนเครื่องมาทดลองใช้ เพื่อให้กลุ่มผู้ใช้งานจริง และบุคคลที่เกี่ยวข้องได้ทำการประเมินผลการใช้งานจริง จำนวน 150 คน เกณฑ์และผลการประเมิน ปรากฏดังนี้

เกณฑ์ในการพิจารณาถึงลวดลายที่ได้ออกแบบและพัฒนาชุดยีนเครื่อง โดยกำหนดเกณฑ์การเลือกไว้ 5 ระดับ ดังนี้

ระดับ 5 หมายถึง ระดับดีมาก

ระดับ 4 หมายถึง ระดับดี

ระดับ 3 หมายถึง ระดับปานกลาง

ระดับ 2 หมายถึง ระดับพอใช้

ระดับ 1 หมายถึง ระดับควรปรับปรุง

การวิเคราะห์ข้อมูลซึ่งในการการสรุปเป็นระดับความพึงพอใจนั้นผู้วิจัยคิดคะแนนเฉลี่ยของแต่ละตัวบ่งชี้ ไปเทียบกับคะแนนของคุณภาพที่มี 5 ระดับ ดังนี้

| | | | |
|--------------------|-------------|---------|------------------------|
| คะแนนเฉลี่ยระหว่าง | 4.51 – 5.00 | หมายถึง | มีระดับคะแนนมากที่สุด |
| คะแนนเฉลี่ยระหว่าง | 3.51 – 4.50 | หมายถึง | มีระดับคะแนนมาก |
| คะแนนเฉลี่ยระหว่าง | 2.51 – 3.50 | หมายถึง | มีระดับคะแนนปานกลาง |
| คะแนนเฉลี่ยระหว่าง | 1.51 – 2.50 | หมายถึง | มีระดับคะแนนน้อย |
| คะแนนเฉลี่ยระหว่าง | 1.00 – 1.50 | หมายถึง | มีระดับคะแนนน้อยที่สุด |

สรุปผลการประเมินจากผู้เข้าร่วมการประเมิน จำนวน 150 คน โดยจำแนกได้ 3 กลุ่ม คือ 1) นักแสดงที่ได้สวมใส่ผ้าสไบ 2) ครู อาจารย์ บุคลากรทางวงการนาฏศิลป์ และ 3) บุคคลทั่วไป ได้แก่ ผู้ประกอบการด้านประดิษฐ์ชุดการแสดง นักศึกษาด้านนาฏศิลป์ และผู้ชม ปรากฏคะแนนเฉลี่ย และค่าเบี่ยงเบนมาตรฐาน โดยภาพรวมมีค่าคะแนนเฉลี่ย 4.70 ค่าเบี่ยงเบนมาตรฐาน 0.50 อยู่ในระดับคะแนนมากที่สุด ดังรายละเอียดตารางที่ 5

ตารางที่ 5 ผลการประเมินการพัฒนาชุดยีนเครื่อง

| รายการพิจารณา | คะแนนเฉลี่ย | SD | ระดับความพึงพอใจ |
|--|-------------|------|------------------|
| 1. ด้านการออกแบบชุดยีนเครื่องแบบ ลำลอง | | | |
| 1.1 ลวดลายมีความคมชัด ความเป็นที่น่าสนใจ และสวยงาม | 4.63 | 0.50 | มากที่สุด |
| 1.2 การจัดวางลายมีความเหมาะสม สวยงาม และเป็นเอกลักษณ์ | 4.68 | 0.51 | มากที่สุด |
| 1.3 ความสวยงามของการเลือกใช้สี | 4.75 | 0.49 | มากที่สุด |
| 1.4 ความสวยงามของภาพรวมในการ ออกแบบลวดลายและสี | 4.69 | 0.50 | มากที่สุด |
| 2. การใช้งานชุดยีนเครื่องแบบลำลอง | | | |
| 2.1 ความสะดวก และง่ายในการตัดเย็บ | 4.67 | 0.51 | มากที่สุด |

| รายการพิจารณา | คะแนนเฉลี่ย | SD | ระดับความพึงพอใจ |
|---|-------------|-------------|------------------|
| 2.2 ความสะดวก และง่ายในการตกแต่งชุด เช่น การปักดิน การปักเลื่อม การลงทอง หรือกรรมวิธีการอื่น ๆ | 4.60 | 0.56 | มากที่สุด |
| 2.3 ความรวดเร็ว และง่ายในการนำไปใช้งาน | 4.71 | 0.51 | มากที่สุด |
| 2.4 ความเหมาะสมของน้ำหนักของชุด | 4.67 | 0.55 | มากที่สุด |
| 3. ประโยชน์โดยรวมของการใช้งานชุดยีนเครื่องแบบจำลอง | | | |
| 3.1 โรงเรียนที่ไม่มีงบประมาณจำนวนมากในการจัดหาชุดยีนเครื่อง ได้รับประโยชน์ต่อการนำไปใช้ในการสืบสานนาฏศิลป์ไทย (โขน) | 4.70 | 0.49 | มากที่สุด |
| 3.2 รูปแบบของการจัดทำชุดยีนเครื่องลักษณะนี้สามารถเอื้อประโยชน์ต่อการนำไปใช้ในการเรียนการสอนด้านการประดิษฐ์ชุดการแสดง | 4.75 | 0.48 | มากที่สุด |
| 3.3 สามารถนำชุดไปใช้ได้หลากหลายรูปแบบ เช่น การแต่งแบบยีนเครื่องสำหรับโขน-ละครไทย การแต่งแบบชุดนางในสำหรับบระบำอวยพรทั่วไป การแต่งแสดงนาฏศิลป์ร่วมสมัย เป็นต้น | 4.73 | 0.47 | มากที่สุด |
| 3.4 ความประหยัดของต้นทุนในการจัดซื้อ | 4.77 | 0.44 | มากที่สุด |
| รวม | 4.70 | 0.50 | มากที่สุด |

จากตารางที่ 5 พบว่า ผลการประเมินทั้ง 3 ด้าน คือ 1) ด้านการออกแบบชุดยีนเครื่อง 2) การใช้งานชุดยีนเครื่อง และ 3) ประโยชน์โดยรวมของการใช้งานชุดยีนเครื่อง เมื่อพิจารณา รายด้านพบว่าทุกด้านมีค่าระดับความพึงพอใจมากที่สุดทุกประเด็น ทั้งนี้หากพิจารณาประเด็น ที่มีค่าคะแนนเฉลี่ยมากที่สุด คือ ความประหยัดของต้นทุนในการจัดซื้อ ค่าคะแนนเฉลี่ย 4.77 ค่าเบี่ยงเบนมาตรฐาน 0.44 รองลงมา คือ 1) รูปแบบของการจัดทำชุดยีนเครื่องลักษณะนี้ สามารถเอื้อประโยชน์ต่อการนำไปใช้ในการเรียนการสอนด้านการประดิษฐ์ชุดการแสดง และ 2) ความสวยงามของการเลือกใช้สี ค่าคะแนนเฉลี่ย 4.75 ค่าเบี่ยงเบนมาตรฐาน 0.48

นอกจากนี้ มีข้อเสนอแนะโดยภาพรวมจำแนกเป็น 2 ประเด็นคือ ข้อคิดเห็นที่เป็นไปในลักษณะเชิงบวก และข้อเสนอแนะอื่น ๆ สรุปได้ดังนี้

1. ข้อคิดเห็นที่เป็นไปในลักษณะเชิงบวก

1.1 จัดเป็นผลงานนวัตกรรมที่ดี ถือเป็นประโยชน์อย่างยิ่งต่อวงการนาฏศิลป์ไทย

1.2 เป็นการออกแบบลวดลายที่สวยงามมาก โดดเด่น มีเอกลักษณ์ สีสดใส

1.3 ชุดมีน้ำหนักเบา สวมใส่สบายทำให้ไม่รู้สึกเหนื่อยเวลารำ ทั้งสะดวกในการใช้งาน และการนำไปแสดงยังต่างประเทศ

1.4 มีความแปลกใหม่ สวยงาม แต่ยังคงซึ่งกลิ่นไอของขนบทางนาฏศิลป์ ลวดลาย และสีสันสวยงาม ชัดเจน

1.5 มีความแปลกใหม่ สวยงาม แต่ยังคงซึ่งกลิ่นไอของขนบทางนาฏศิลป์ ลวดลาย และสีสันสวยงาม ชัดเจน

1.6 มีความแปลกใหม่ สวยงาม แต่ยังคงซึ่งกลิ่นไอของขนบทางนาฏศิลป์ ลวดลาย และสีสันสวยงาม ชัดเจน

1.7 มีความแปลกใหม่ สวยงาม แต่ยังคงซึ่งกลิ่นไอของขนบทางนาฏศิลป์ ลวดลาย และสีสันสวยงาม ชัดเจน

1.8 มีความแปลกใหม่ สวยงาม แต่ยังคงซึ่งกลิ่นไอของขนบทางนาฏศิลป์ ลวดลาย และสีสันสวยงาม ชัดเจน

1.9 มีความแปลกใหม่ สวยงาม แต่ยังคงซึ่งกลิ่นไอของขนบทางนาฏศิลป์ ลวดลาย และสีสันสวยงาม ชัดเจน

1.10 มีความแปลกใหม่ สวยงาม แต่ยังคงซึ่งกลิ่นไอของขนบทางนาฏศิลป์ ลวดลาย และสีสันสวยงาม ชัดเจน

2. ข้อเสนอแนะอื่น ๆ

2.1 ควรมีการออกแบบโดยการใช้สีที่กลมกลืน หรือสีตัดกัน

2.2 ควรให้เพิ่มสีสันของตัวละครให้มากขึ้น และพัฒนาจากหมอนาง ไปยังเครื่องแต่งกายของตัวละครอื่น ๆ

2.3 ลายดอกของสไบที่เป็นสีขาวล้วนดูเรียบเกินไป อาจจะมีเพิ่มขอบ หรือ เพิ่มดอกตรงกลางในสีที่ต่างกัน จะทำให้ผ้าดูมีมิติมากยิ่งขึ้น

2.4 ควรนำไปพัฒนาต่อยอดเพื่อเป็นประโยชน์ต่อสถานศึกษาที่ขาดแคลนทุนทรัพย์ในการจัดซื้อ

2.5 ควรจัดอบรมความรู้ให้แก่ครูในโรงเรียนต่าง ๆ

2.6 เป็นการพัฒนาที่เกิดขึ้นประโยชน์สำหรับนาฏศิลป์ไทยและถ้าได้เป็นองค์กรหลักที่เชื่อมโยงให้ความอนุเคราะห์แก่โรงเรียน ก็จะเป็นการเอื้อประโยชน์ในการช่วยพัฒนา นาฏศิลป์ในโรงเรียน ส่งเสริมให้เยาวชนอนุรักษ์ความเป็นไทยด้วย

อภิปรายและสรุปผล

การพัฒนาชุดยีนเครื่อง โขนในครั้งนี้นำผู้วิจัยได้กระทำอย่างถี่ถ้วนเพราะเป็นงานที่ละเอียดทางจิตใจ ด้วยชุดยีนเครื่องมีพัฒนาการมายาวนานและเป็นวัฒนธรรมของชาติทั้งยังเป็นชุดที่เลียนแบบจากเครื่องทรงของกษัตริย์ประกอบด้วยเครื่องนุ่งห่ม คือพัสดราภรณ์ และเครื่องประดับคือ ศิราภรณ์และถนิมพิมพาภรณ์ และในการแต่งแต่ละครั้งจะต้องมีผู้เชี่ยวชาญในการแต่งตัวและจัดเตรียมอุปกรณ์สำหรับเย็บชุดให้กับนักแสดง ในส่วนของนักแสดงต้องสวมเสื้อยึด กางเกงขาสั้นไว้ด้านในสอดคล้องกับ ณิชาดา ทวีศิลป์ (2562) ได้อธิบายเรื่องการแต่งกายโขนสรุปได้ว่า ได้แบบอย่างมาจากเครื่องทรงกษัตริย์ มี 3 ส่วนประกอบด้วย ศิราภรณ์ พัสตราภรณ์ และถนิมพิมพาภรณ์ เครื่องแต่งกายโขนมีแบบแผนตายตัวมาตั้งแต่ดั้งเดิม เรียกว่า การแต่งกายยีนเครื่อง จำเป็นต้องมีผู้แต่งมาช่วยแต่งตัวให้นักแสดงซึ่งผู้แต่งต้องมีความชำนาญเป็นอย่างมาก ผู้แต่งต้องเตรียมอุปกรณ์ต่าง ๆ ไม่ว่าจะเป็นเสื้อผ้าเครื่องประดับ ด้ายและเข็มให้พร้อม ตัวผู้แสดงเตรียมตัวให้พร้อมสำหรับการแต่งกายโดยการสวมเสื้อยึดกางเกงขาสั้นไว้ข้างในเพื่อช่วยซับเหงื่อและป้องกันไม่ให้ระคายเคืองผิวเมื่อสัมผัสกับเครื่องแต่งกายโขน นอกจากนี้ผู้แสดงควรเข้าห้องน้ำให้เรียบร้อยก่อนที่จะเริ่มแต่งกายเพราะเมื่อเย็บเสื้อผ้าแล้วจะไม่สามารถถอดออกได้ เมื่อสวมเสื้อผ้าและเครื่องประดับต่างๆ เสร็จแล้วขั้นตอนสุดท้ายก่อนออกแสดงไปทำการแสดง คือ การสวมศิราภรณ์

สำหรับในการพัฒนาชุดยีนเครื่องครั้งนี้ผู้วิจัยยังคงยึดแบบที่กรมศิลปากรได้ใช้แสดงคือ ตัวเสื้อของชุดยีนเครื่องพระ ที่ตัดเย็บเป็นตัวเสื้อโดยใช้สีเดียวกันทั้งตัวเสื้อและแขนเสื้อสอดคล้องกับ ประวิทย์ ฤทธิบุญ (2562) ซึ่งกล่าวไว้ว่า การแต่งกายโขนที่เรียกว่ายีนเครื่อง โดยเลียนแบบจากเครื่องต้นอันเป็นเครื่องทรงของพระมหากษัตริย์นำมาแต่งตัวนายโรงที่เป็นตัวเอกของละครเรื่องต่าง ๆ จึงเรียกดวงนายโรงว่าตัวยีนเครื่อง ส่วนเครื่องแต่งกายจึงถูกเรียกว่า ยีนเครื่อง ในสมัยรัชกาลที่ 6 มีวิวัฒนาการยีนเครื่องจากแบบดั้งเดิม เพื่อให้เห็นภาพลักษณ์แท้จริงของการใช้ชีวิตประจำวัน โดยนำแนวคิด ทฤษฎีชาติตะวันตกเข้ามาปรับปรุง จนทำให้ชุดโขนมี 3 ประเภท 1) แบบยีนเครื่องดั้งเดิม 2) แบบราชประดิษฐ์ และ 3) แบบพระราชนิยม นอกจากนี้ ศรีธัญ วงษ์กระจ่าง (2554: 103) ได้กล่าวว่าการแสดงโขนนำรูปแบบและวิธี

แต่งตัวจากการละเล่นชกนาคศึกตำบรพ ซึ่งมีการเลียนแบบทั้งรูปแบบและวิธีการแต่งกายมาจากเครื่องทรงของพระมหากษัตริย์แต่มีการประดิษฐ์เครื่องแต่งกายให้ลดหลั่นกันตามฐานะของเจ้าของละคร จนต่อมามีการพัฒนาการอย่างต่อเนื่องจนบางสิ่งอาจทำให้สับสนกับเครื่องแต่งกายเดิมจนสิ้น เช่น เสื้อของตัวพระและตัวยักษ์ เดิมเป็น 2 ชั้น ชั้นในเป็นเสื้อแขนยาว ชั้นนอกเป็นเสื้อกระצה ต่อมาได้จัดทำเป็นเสื้อเดี่ยวอย่างในปัจจุบัน

ในการออกแบบจัดทำพัตราภรณ์ของชุดยี่นเครื่องพระ ยักษ์ ลิง และนางนั้ ผู้วิจัยได้ออกแบบลวดลายใหม่เพียงชุดพระและนางเท่านั้น ด้วยพิจารณาจากลวดลายที่ใช้ในปัจจุบัน และจากการศึกษานักวิชาการโดยทั่วไปไม่มีกำหนดตายตัวเหมือนกับชุดยักษ์ที่ต้องเป็นลายหน้าขบ และชุดยักษ์ต้องเป็นลายขด สอดคล้องกับ ศรีธัญ วงษ์กระจำจ (2554: 103) ได้กล่าวประเด็นของลวดลายและส่วนประกอบพัตราภรณ์ของชุดยี่นเครื่องโชนแบ่งเป็น 4 ประเภท คือ

1. ชุดยี่นเครื่องตัวพระ สวมเสื้อปักลายกนก ติดอินทธรณู ใส่กรองคอ รัตสะเอวปิดทับด้วยห้อยหน้า
2. ชุดยี่นเครื่องตัวนาง ห่มผ้าหม่นนางปักลายกนก หรือลายดอกไม้ สวมนมวนาง
3. ชุดยี่นเครื่องตัวยักษ์ สวมเสื้อปักด้วยลายหน้าขบ หรือหน้าลิงห์ การแต่งกายเช่นเดียวกับตัวพระแต่เพิ่มผ้าห้อยกันปิดท้าย 1 ชั้น.
4. ชุดยี่นเครื่องตัวลิง ลายเสื้อปักเป็นรูปเส้นขดสมมติเป็นขนลิง การแต่งกายเหมือนพระและยักษ์ แต่ไม่ใส่อินทธรณู และมีหาง

กรรมวิธีของการพัฒนาชุดยี่นเครื่องเพื่อลดต้นทุนในการผลิต ผู้วิจัยได้เลือกวิธีการปรินตดิจัทลลงในผ้า ซึ่งแยกกระบวนการทำได้ดังนี้ 1) ออกแบบลวดลายของตัวพระเป็นดอกบัวตูม และลายของตัวนางเป็นดอกบัวบาน ส่วนลายของยักษ์และลิงจะเป็นลวดลายเดิม 2) วางลวดลายลงในแพทเทิร์นของชุด โดยจัดทำเส้นประสำหรับการตัดผ้า 3) ปรินตดิจัทลทั้งผืน โดยปรากฏลวดลายตามแพทเทิร์นจริง 4) ตัดผ้าและเย็บตามแพทเทิร์น 5) ตกแต่งลวดลายโดยใช้สีลอยสำหรับสกรีนผ้าทำขอบตรงลาย และลงกากเพชรสำหรับงานผ้า ทั้งนี้เมื่อพิจารณากรรมวิธีการพัฒนาชุดจะมีความแตกต่างจากสถาบันอื่นดังที่วุฒิชัย คำทวิ (2559) ได้ศึกษาพัฒนาการเครื่องแต่งกายยี่นเครื่องละครสวนสุนันทาพบว่าเดิมมีการแต่งกายแบบยี่นเครื่องแบบกรมศิลปากรโดยการเช่าแต่เกิดปัญหาด้านขนาดชุดเล็ก งบประมาณ และความคุ้มทุนในการใช้งาน จึงได้มีการสร้างเครื่องแต่งกายโดย ตัวพระใช้ผ้าลายไทยปักหินทองตามลายที่มิชายทั่วไป แบ่งแยกชิ้นส่วนของผ้าออกในส่วนๆ แล้วเย็บต่อใหม่ด้วยเครื่องจักร ประดับเพิ่มเติมด้วยดินแขก เลื่อม และลูกปัด โครงสร้างส่วนใหญ่ของเครื่องแต่งกาย เลียนแบบจากชุดยี่นเครื่องอย่างกรม

ศิลปากรมีเพียงตัวเสื้อแยกออกเป็น 2 ตัว คือเสื้อในเป็นเสื้อแขนยาวผ่าหน้า แขนเสื้อลายปล้องเสื้อตัวนอกเป็นคอกลมแขนกุด ในส่วนของตัวนาง ไม่มีการเจาะคอของผ้าหม่นนาง ทำให้มีการปรับเลื่อนความสั้นยาวให้เหมาะสมกับนักแสดง ผ้าทั้งสองฝั่งไม่เย็บติดกัน สามารถเป็นวิธีหม่นนางชายเดี่ยวเป็นหม่มแบบสะพักสองชายได้ ทั้งนี้ยังคงยึดโครงสร้างส่วนประกอบเดิมของศิลปากร

กล่าวโดยสรุปการพัฒนาชุดยีนเครื่องในผลการวิจัยชิ้นนี้ ผู้วิจัยมุ่งเน้นในเรื่องความคุ้มค่ามากที่สุด เห็นได้จาก 1) ระยะเวลาในการผลิตชุด โดยใช้เวลาดัดเย็บ ผ่านววมนางเพียง 1 วัน สามารถตัดผ้าตามเส้นประ และตัดเย็บได้เลยโดยไม่เสียเวลาในการวัดขนาดชิ้นส่วนต่าง ๆ ของผ้าววมนาง กรองคอ เสื้อ ผ้าห่อนหน้า ห้อยข้าง เป็นต้น 2) ราคาของวัสดุในการตกแต่งลวดลายขึ้นอยู่กับทางเลือกใช้วัสดุ แต่ช่วยในเรื่องของการประหยัดเวลาในการปัก เช่น การปักดินโปร่ง ดิ้นซ้อ ก็จะมีค่าวัสดุที่ราคาสูง แต่สามารถปักลวดลายลงในผ้าเลยไม่ต้องเสียเวลาในการคัดลอกลวดลาย 3) รูปแบบการใช้ผ้าสไบ สามารถนำไปใช้ได้หลายหลากวิธี โดยปกติผ้าววมนางจะตัดเย็บมาเป็นผืนที่นุ่มแบบยีนเครื่องนางเท่านั้น ในผลการวิจัยนี้ได้ออกแบบผ้าววมนางให้สามารถแยกชิ้นออกเป็น 2 ผืน และรวมเป็นผืนใหญ่ เหมาะกับสถาบันที่มีข้อจำกัดเรื่องชุดแสดงสามารถมีผ้าสไบไปใช้ได้อย่างหลากหลาย 4) ด้วยวัสดุที่นำมาใช้ในการผลิตชุดและตกแต่งลวดลายมีขนาดน้ำหนักที่เบา ส่งผลให้สวมใส่ได้อย่างสะดวกและนักแสดงมีความสบายตัวในการสวมใส่ชุดขณะที่ทำการแสดง

ข้อเสนอแนะ

1. หน่วยงานวัฒนธรรม ครูอาจารย์ นักเรียน และกลุ่มคนที่สนใจในการแสดงของชุดยีนเครื่องสามารถนำกรณีวิธีการพัฒนาชุดยีนเครื่องที่ผู้วิจัยพัฒนาขึ้นขึ้นไปใช้ประโยชน์ในการศึกษาข้อมูล เพื่อให้เกิดการเรียนรู้ เพื่อการสืบสาน การอนุรักษ์การแสดงนาฏศิลป์คงอยู่ในสังคมสืบไป
2. กลุ่มบุคคลและหน่วยงานที่เกี่ยวข้องสามารถนำแนวคิดรูปแบบการพัฒนาชุดการแสดงไปปรับใช้กับรูปแบบของชุดการแสดงประเภทอื่น ๆ ได้
3. ชุดแต่งกายยีนเครื่องยังคงมีส่วนของศิราภรณ์ และถนิมพิมพาภรณ์ที่มีความสำคัญในการนำมาพัฒนาเพื่อออกแบบและผลิตให้มีความง่าย คงทน และลดต้นทุนในการผลิตหรือทำวิจัยในประเด็นอื่น ๆ ต่อไป

กิตติกรรมประกาศ

งานวิจัยนี้ได้รับทุนอุดหนุนการวิจัยจากงบประมาณ เงินรายได้ (บำรุงการศึกษา) สำนักศิลปะและวัฒนธรรม มหาวิทยาลัยราชภัฏสงขลา ประจำปีงบประมาณ พ.ศ. 2562

เอกสารอ้างอิง

- ณิชาดา ทวีศิลป์. (2562). **โฉมไทย**. กรุงเทพฯ: แสบปีศาจ.
- นครินทร์ น้ำใจดี. (2557). โขนของมูลนิธิส่งเสริมศิลปาชีพในสมเด็จพระนางเจ้าสิริกิติ์ พระบรมราชินีนาถ: กระบวนการจัดสร้าง อนุรักษ์ พัฒนารูปแบบ. **วารสาร มหาวิทยาลัยศิลปากร ฉบับภาษาไทย**, 34(3), 85–118.
- ประวิทย์ ฤทธิบุญ. (2562). **โฉมวิทยา: ศาสตร์ ศิลป์ ถิ่นสยาม**. กรุงเทพฯ: ทริปเพิ้ล เอ็ดดูเคชั่น.
- วุฒิชัย คำทวิ. (2559). **พัฒนาการเครื่องแต่งกายยืนเครื่องละครสวนสุนันทา**. (วิทยานิพนธ์ศิลปศาสตรมหาบัณฑิต). กรุงเทพฯ: มหาวิทยาลัยราชภัฏสวนสุนันทา.
- ศรัณยู วงษ์กระจ่าง (2554). **คนโฉม**. กรุงเทพฯ: บ้านพระอาทิตย์.
- อังคณา ศิริวัฒน์. (2555). **สุนทรียภาพในบทโขนเรื่องรามเกียรติ์**. (วิทยานิพนธ์ศิลปศาสตรมหาบัณฑิต). เชียงใหม่: มหาวิทยาลัยราชภัฏเชียงใหม่.