

## รูปแบบและการผลิตซ้ำทางวัฒนธรรมพิธีกรรมฟ้อนกลองต๋ม

### Forms and Cultural Reproduction Rituals Fon Kongtum

ทัศนีย์ภรณ์ งามพรม<sup>1\*</sup> และ ณัฐภรณ์ รัตนชัยวงศ์<sup>1</sup>

Thatsanipron Ngamphrom<sup>1\*</sup> and Nattapron Rattanachaiwong<sup>1</sup>

<sup>1</sup> สาขาวิชาศิลปะการแสดง หลักสูตรศิลปศาสตรมหาบัณฑิต มหาวิทยาลัยราชภัฏสวนสุนันทา กรุงเทพมหานคร 10300

<sup>1</sup> Master of Arts, Program in Performing Arts, Suan Sunandha Rajabhat University, Krung Thep MaHa Nakhon 10300

\* Corresponding author e-mail: panghoom@gmail.com

Received: January 22, 2018; Revised: April 11, 2019; Accepted: May 13, 2019

#### บทคัดย่อ

งานวิจัยนี้มีวัตถุประสงค์เพื่อ ศึกษาประวัติความเป็นมา รูปแบบ องค์ประกอบ และการผลิตซ้ำทางวัฒนธรรมพิธีกรรมฟ้อนกลองต๋มของบ้านนาคำใหญ่ ตำบลนาคำใหญ่ อำเภอเขื่องใน จังหวัดอุบลราชธานี บ้านฝิ่ง ตำบลทาม อำเภอกันทรารมย์ จังหวัดศรีสะเกษ โดยใช้วิธีวิจัยเชิงคุณภาพ มีการเก็บข้อมูลโดย วิธีศึกษาจากเอกสาร และการสัมภาษณ์ ผลการวิจัยพบว่า ประวัติความเป็นมาของของพิธีกรรมฟ้อนกลองต๋มบ้านนาคำใหญ่ และบ้านฝิ่งมีที่มาจากชนชาติลาวที่อพยพเข้ามาตั้งรกรากในไทย จึงนำเอาวัฒนธรรมพิธีกรรมฟ้อนกลองต๋มนี้มาด้วย แต่ไม่ได้มีการจดบันทึกไว้ ว่าใครเป็นผู้คิดค้นการฟ้อน รูปแบบการฟ้อนกลองต๋มทั้งสองหมู่บ้าน จะมีท่าฟ้อนเป็นแบบพื้นบ้านไม่มีแบบแผนที่ตายตัว เน้นการสละบัตข้อมือ และแกว่งแขนขึ้นลงไปมา ลักษณะที่โดดเด่น คือ การฟ้อนเดินถอยหลังและนำชายผ้ามาผูกต่อกันหรือไม่ผูก ขึ้นอยู่กับข้อตกลงของผู้ร่วมฟ้อนส่วนบ้านฝิ่งจะมีนายท้ายขบวนเข้ามา รูปแบบแถวและท่าฟ้อนทั้งสองหมู่บ้าน แบ่งออกเป็น 2 แบบ คือ 1) ใช้โหมประเพณีบุญบั้งไฟเป็นแถวเรียงเดียว 2) ใช้ในการฟ้อนที่ไม่ใช่ประเพณีบุญบั้งไฟ จะมีการปรับรูปแบบแถวให้เหมาะสมกับพื้นที่เช่น แถวงกลม แถวรูปตัววี ท่าฟ้อนของบ้านฝิ่งจะมีเพิ่ม 5 ท่า เครื่องดนตรีที่ใช้ คือ กลองต๋ม และ พางฮาด บทร้องที่ใช้ในการฟ้อนจะเป็นกลอนลำ เครื่องแต่งกายเครื่องประดับและวิธีการ

แต่งกายจะเหมือนกันแต่บ้านนาคำใหญ่จะไม่มีการใส่ข้อเท้าส่วนวัสดุและสีที่ใช้จะแตกต่างกัน  
โอกาสที่ใช้ในการฟ้อน 1)ในประเพณีบุญบั้งไฟ 2)บุญประจำปี 3)ต้อนรับแขกบ้านแขกเมือง

การผลิตซ้ำทางวัฒนธรรมพิธีกรรมฟ้อนกลองตุ้มบ้านนาคำใหญ่และบ้านฝางได้รับการผลิตโดยบรรพบุรุษสืบทอดโดยการสังเกต จดจำ และปฏิบัติ ให้ลูกหลานในหมู่บ้าน และมีการเผยแพร่ด้วยกัน 3 วิธี ดังนี้ 1) การสอนในเยาวชนในหมู่บ้าน 2)จัดแหล่งเรียนรู้ให้บุคคลภายนอก 3)ร่วมงานแสดงที่เชิญให้ไปร่วม การบริโภคแบ่งออกเป็น 2 ประเภท 1)บุคคลภายนอก 2)บุคคลภายใน และการผลิตซ้ำ พิธีกรรมฟ้อนกลองตุ้มมีการผลิตซ้ำอย่างต่อเนื่องโดยบุคคลภายในที่อยู่ชุมชนและถึงบุคคลภายนอกที่เข้ามาศึกษาเรียนรู้ รับประทานซึ่งสามารถรับรู้เข้าใจ เนื้อหาสาระและความหมายของพิธีกรรมฟ้อนกลองตุ้มร่วมกัน วัฒนธรรมพิธีกรรมฟ้อนกลองตุ้มได้ถูกผลิต เผยแพร่ และผลิตซ้ำมานานตั้งแต่อดีต – จนถึงปัจจุบัน มีทั้งเพิ่มท่าฟ้อน ลดการแต่งกายหรือวัสดุอุปกรณ์ที่หายาก ลดการจัดรูปแบบการฟ้อนที่ยุ่ยยากและมีการปรับเปลี่ยนบ้างอย่างไปบ้างตามกาลเวลา แต่ก็ยังมีรูปแบบและองค์ประกอบ การฟ้อนบางอย่าง ที่ยังได้รับการเผยแพร่และการผลิตซ้ำ จึงทำให้วัฒนธรรมพิธีกรรมฟ้อนกลองตุ้มของบ้านนาคำใหญ่และบ้านฝาง ยังคงสืบทอดให้เห็นในปัจจุบันนี้

**คำสำคัญ:** รูปแบบ, การผลิตซ้ำทางวัฒนธรรม, ฟ้อนกลองตุ้ม

## Abstract

This research aims to Study the history, form, composition And Reproduction Cultural Rituals Fon Kongtum . an Na Kham Yai, Na Kham Yai Subdistrict, Khueang Nai District Ubon Ratchathani Province, Ban Phueng, Tham District, Kanthararom District Srisaket Province.

By using qualitative research methods With data collected by How to study from documents And interviews The research found that. History of the ritual, drum dance, Ban Na Kham Yai and Ban Phueng. There are people from Laos who migrated to settle in Thailand. Therefore brought this culture of ritual Fon Kongtum But not recorded Who is the one who invented the dance. The dance style of the two villages will have a traditional dance style, with no fixed plan. Focusing on the wrist flick And to the arms up and down Distinctive appearance. The dance moves backwards, and the men are tied together or not tied, depending on the agreement of the participants. The bee house will have a steer. Row pattern and dance in

both villages. Divided into 2 types: 1) used in merit-making tradition as a single row 2) Used in dancing that is not a merit-making tradition There will be an adjustment of the row pattern to suit the area, such as the circle row, the V-shaped row, the dance position of the bee house will have 5 additional positions. Instrument Kongtum and PhangHard. Clothing, accessories and dress methods are the same, but Ban Na Kham Yai. There will be no ankle gains. The materials and colors used will be different. Opportunity used in dancing 1) In the tradition of Bun Fai 2) Annual merit 3) Welcome the guests

Repetitive cultural production, ritual Fon Kongtum. Ban Na Kham Yai and Ban Phueang. Has been produced by ancestors inherited by observing, remembering and performing To the children in the village And have published in 3 ways As follows 1) Teaching in youth in the village 2) Provide learning resources to outsiders 3) Join the show that invited to join Consumption is divided into 2 categories 1) outsiders 2) insiders And repeated production The ritual of the drum dance is repeated continuously. By persons within the community address and to external persons who come to study to learn view Can understand Content and meaning Of ritual Fon Kongtum The Fon Kongtum ritual has been produced, published and reproduced. For a long time from the past – to the present. There are both increasing posture Reducing dress or rare materials. Reduce the formatting of the dance. And have changed somewhat over time But there are also some dance styles and elements That has been published and reproduced Thus causing the culture of the ritual, the Fon Kongtum of Ban Na Kham Yai and Ban Phueang Still inherited today

**Keywords:** Forms, Cultural Reproduction, Fon Kongtum

## บทนำ

การฟ้อนกลองตุ้มหมู่บ้านนาคำใหญ่ ตำบลนาคำใหญ่ อำเภอเขื่องใน จังหวัดอุบลราชธานี และ หมู่บ้านผึ้ง ตำบลทาม อำเภอกันทรารมย์ จังหวัดศรีสะเกษ ทั้งสองหมู่บ้านนี้เป็นการฟ้อนกลองตุ้มแบบดั้งเดิมที่พบเห็นได้ยาก และยังมีมีการจัดบันทึกไว้เป็นลายลักษณ์ การฟ้อนกลองตุ้มทั้งสองหมู่บ้านมีจุดประสงค์หลักเพื่อรำบวงสรวงพญาแถน และผีปู่ตาในหมู่บ้าน เพื่อเป็นการบอกกล่าวว่าจะทำการจัดงานประเพณีบุญบั้งไฟและเพื่อบวงสรวงพญาแถนเพื่อขอฟ้าฝนให้ตกถูกต้องตามฤดูกาลเพื่อทำการเกษตร มีเครื่องดนตรีที่ใช้ใน

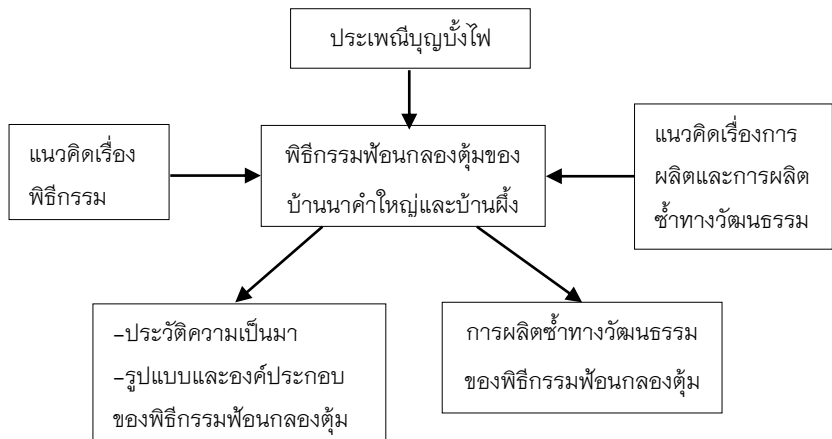
การประกอบการแสดง คือ กลองตุ้ม และ พวงฮาด บทร้องที่ใช้ในการพ้อง การแต่งกายของทั้งสองหมู่บ้าน มีรูปแบบเครื่องแต่งกายที่คล้ายกับที่อื่นที่พบเห็น คือ หมวก แว่นตาดำ เสื้อแขนยาว ซวยมือ ผ้าโอบสองผืน ผ้าถุง(ผ้าขาว) เข็มขัด ลูกกระพรวนแขนเอว รองเท้าและถุงเท้าสีดำ ก่าไรเท้า สร้อย แต่มีส่วนหนึ่งที่แตกต่างกันและเป็นจุดเด่นที่ไม่เหมือนที่อื่นคือ หมวก ที่ใช้สวมศีรษะในการใส่พ้องกลองตุ้มมีลักษณะใหญ่และโดดเด่นด้วยสีลันของดอกไม้หลากหลายสีที่สำคัญคือนำเอาวัสดุจากการเกษตรที่มีในท้องถิ่นคือ บวบแห้ง นำมาดัดแปลงทำเป็นเครื่องประดับเพื่อใช้ในการใส่พ้องในพิธีกรรมขอฝนในประเพณีบุญบั้งไฟ สะท้อนให้เห็นถึงภูมิปัญญาท้องถิ่นอีกอย่างหนึ่งที่เป็นที่ มีความเป็นเอกลักษณ์ที่แสดงถึงความเป็นวัฒนธรรมที่ควรอนุรักษ์ไว้ ผู้วิจัยจึงได้นำแนวคิดเรื่องการผลิตซ้ำทางวัฒนธรรม จากองค์ประกอบ 4 ด้าน ได้แก่ การผลิต การเผยแพร่ การบริโภค และการผลิตซ้ำของพิธีกรรมพ้องกลองตุ้ม มาเป็นกรอบแนวคิดในการศึกษาค้นคว้า เพื่อเป็นการวางแนวทางสืบทอดและอนุรักษ์การพ้องกลองตุ้มให้คงอยู่

## วัตถุประสงค์

1. ศึกษาความเป็นมา รูปแบบและองค์ประกอบของการพ้องกลองตุ้ม
2. ศึกษาการผลิตซ้ำทางวัฒนธรรมของการพ้องกลองตุ้ม

## กรอบแนวคิด

จากการศึกษาข้อมูลเกี่ยวกับประเพณีบุญบั้งไฟข้อมูลด้านพื้นที่และแนวคิดทฤษฎีการผลิตซ้ำทางวัฒนธรรม ผู้วิจัยจึงสรุปกรอบแนวคิดในการวิจัยเรื่อง รูปแบบการผลิตซ้ำทางวัฒนธรรมพิธีกรรมพ้องกลองตุ้ม ได้ดังนี้



## ระเบียบวิธีวิจัย

1. เก็บข้อมูลจากเอกสาร จากวิทยานิพนธ์ที่เกี่ยวข้อง หนังสือประวัติเมืองอุบล ประวัติเมืองศรีสะเกษ ประวัติหมู่บ้าน ประเพณีบุญบั้งไฟ แนวคิดพิธีกรรม การฟ้อนกลองตุ้ม และแนวคิดการผลิตซ้ำทางวัฒนธรรม

2. การสร้างเครื่องมือที่ใช้ในการวิจัยเพื่อใช้ในการสัมภาษณ์ คือ แบบสัมภาษณ์ และแบบสังเกตการณ์

3. เก็บข้อมูลภาคสนาม โดยแบ่งกลุ่มผู้ให้ข้อมูล 3 กลุ่มดังนี้

กลุ่มที่ 1. บุคคลที่ดำรงตำแหน่งประธานกลุ่มฟ้อนกลองตุ้ม หรือผู้ที่มีความรู้ความเชี่ยวชาญในด้านการ ฟ้อนกลองตุ้มจนเป็นที่ยอมรับของคนในหมู่บ้าน ตุ้ม จำนวน 2 ท่าน

กลุ่มที่ 2 บุคคลที่เป็นข้าราชการครู เป็นผู้ดูแลโครงการเกี่ยวกับการฟ้อนกลองตุ้ม จำนวน 4 ท่าน

กลุ่มที่ 3 ผู้ฟ้อน เคยปฏิบัติหน้าที่การฟ้อนกลองตุ้มเป็นเวลา 10 ปี จำนวน 4 ท่าน

4. การเก็บรวบรวมข้อมูล การศึกษาวิจัยครั้งนี้ ผู้วิจัยดำเนินการเก็บรวบรวมข้อมูล 2 ขั้นตอน คือ การเก็บข้อมูลขั้นที่ 1 เรียกว่า การเก็บข้อมูลปฐมภูมิ เป็นการศึกษาดูเอกสาร ตำรา หนังสือวิชาการ สอบถามข้อมูลจากชุมชน และการเก็บข้อมูลขั้นที่ 2 เรียกว่าการเก็บข้อมูลภาคสนามโดยผู้วิจัยใช้เวลาในการศึกษาภาคสนาม โดยการศึกษาจากการสัมภาษณ์ เพื่อเก็บข้อมูลเชิงคุณภาพเกี่ยวกับความเป็นมา รูปแบบและองค์ประกอบของการฟ้อนกลองตุ้ม การผลิตซ้ำทางวัฒนธรรมการฟ้อนกลองตุ้มบ้านนำคำใหญ่และบ้านฝั่ง

5. การวิเคราะห์ข้อมูลการวิจัยครั้งนี้ใช้การวิเคราะห์ข้อมูลเชิงพรรณนา (Descriptive Analysis) และการวิเคราะห์เชิงเนื้อหา (Content Analysis) เพื่อใช้ในการวิเคราะห์ผลการวิจัยเรื่องรูปแบบและการผลิตซ้ำทางวัฒนธรรมพิธีกรรมฟ้อนกลองตุ้ม

## ผลการการศึกษา

### ประวัติความเป็นมาของการฟ้อน

ประวัติของทั้งสองหมู่บ้านไม่มีการจดบันทึกไว้เป็นลายลักษณ์อักษร ทั้งสองหมู่บ้านมีมิติและองค์ความรู้ที่แตกต่างกัน ได้รับการถ่ายทอดจากบรรพบุรุษ สืบทอดกันมาให้ลูกหลานในหมู่บ้าน โดยการ สังเกต จดจำ และปฏิบัติ มีการคิดค้นดัดแปลงเพิ่มเติมตามแต่ละท้องถิ่น แต่ดนตรีของทั้งสองหมู่บ้าน จะใช้เฉพาะกลองตุ้มและพังกาต ซึ่งตรงกับรายงานวิจัยของ คำสา มุลิกา และคณะ (2552) ได้ศึกษารายงานวิจัยเรื่องการอนุรักษ์พิธีกรรมและการแต่งกายใน

การพ่อนกลองตุ้มจังหวัดอุบลราชธานี ได้กล่าวว่าทุกชุมชนไม่มีการจดบันทึกเรื่องการพ่อนกลองตุ้มไว้เลยปรากฏการณ์ที่พบเหมือนกันทั้งสี่ชุมชนคือ วัตถุประสงค์ของการพ่อนกลองตุ้มเพื่อการขอฝน มิติและองค์ความรู้ด้านต่าง ๆ ประกอบด้วยท่าพ่อน มีความแตกต่างกันทั้งสี่ชุมชน มีการได้รับการถ่ายทอดจากบรรพบุรุษและคิดค้นดัดแปลงเพิ่มเติมตามแต่ละท้องถิ่นดนตรีทุกชุมชน จะใช้เฉพาะกลองตุ้มและพั้งฮาด จึงสันนิษฐานว่ามีที่มาจากลาว ซึ่งอพยพมาจากเมืองหนองบัวลุ่มภู ย้ายถิ่นฐานไปอยู่ที่วัดสิงห์บริเวณบ้านสิงห์ท่า จังหวัดยโสธร จากนั้นจึงย้ายไปตั้งรกรากที่เมืองอุบลราชธานี ทั้งสองหมู่บ้านที่สืบเชื้อสายมาชนชาติลาวที่มีผู้นำคือ พระประทุมราชวงศา(ท้าวคำผง) และได้แบ่งออกเป็น 5 สาย ทั้งสองหมู่บ้านนี้สืบเชื้อสายมาจากสายที่ 5 คือ ท้าวเซียง มาตั้งถิ่นฐานที่บ้านหนองแหน พอเกิดโรคห่าระบาดจึงพากันอพยพหนีแยกออกเป็นสองสาย สายที่ 1 ไปทางตะวันตก คือ ไปตั้งเป็นบ้านนาคำใหญ่ (อำเภอเชียงใน จังหวัดอุบลราชธานี) สายที่ 2 ไปทางทิศตะวันออก หมู่บ้านฝั่ง (ตำบลทาม อำเภอกันทรารมย์ จังหวัดศรีสะเกษ) จึงทำให้รูปแบบการแสดงองค์ประกอบกาพ่อนกลองตุ้มมีความคล้ายคลึงกัน รวมถึงประวัติความเป็นมาของการพ่อนกลองตุ้มที่มีมาพร้อม ๆ กันมากกว่า 200 ปี เมื่อเทียบเคียงกับพุทธศักราชจะอยู่ประมาณพุทธศักราช 2300 – 2310 ซึ่ง ตรงกับงานวิจัยเรื่อง พัฒนาการพ่อนกลองตุ้มบ้านหนองแก้วซึ่งเป็นสายเดียวกันกับบ้านนาคำใหญ่และบ้านฝั่ง คือ สายที่ 5 ซึ่งมีผู้นำ คือ ท้าวเซียง ได้กำหนดพุทธศักราชที่เกิดการพ่อนกลองตุ้มไว้ดังนี้ วรรณิกานาโสก (2551: บทคัดย่อ) ประวัติความเป็นมาตั้งแต่ ปีพุทธศักราช 2350–2550 ซึ่งพบ พัฒนาการพ่อนกลองตุ้มในด้านองค์ประกอบต่าง ๆ ได้แก่ 1) ท่าพ่อน มีท่าพ่อนอยู่ 2 ยุค คือ ยุคที่ 1 ประมาณปีพุทธศักราช 2350 – 2440 ยุคที่ 2 ตั้งแต่ปีพุทธศักราช 2440 – 2550 มีท่าพ่อนทั้งหมด 3 ท่า คือ ท่าที่ 1 ท่าอัญเชิญ ท่าที่ 2 ท่าคำมั่นสัญญา ท่าที่ 3 ท่าเกี่ยว

จากข้อมูลข้างต้นผู้วิจัยจึงสามารถสรุปประวัติความเป็นมาของการพ่อนกลองตุ้มได้ว่า ประวัติความเป็นมาของของพิธีกรรมพ่อนกลองตุ้มบ้านนาคำใหญ่และบ้านฝั่ง ไม่มีการจดบันทึกเป็นลายลักษณ์อักษร สันนิษฐานว่ามีที่มาจากชนชาติลาวที่อพยพเข้ามาตั้งรกรากในไทย จึงนำเอาวัฒนธรรมพิธีกรรมพ่อนกลองตุ้มนี้มาด้วย แต่ไม่ได้มีการจดบันทึกหลักฐานไว้เป็นลายลักษณ์อักษร ว่าเกิดขึ้นในสมัยใด

## รูปแบบการพ้อน

รูปแบบการพ้อนของการพ้อนกลองตุ้มบ้านนาคำใหญ่ ทำพ้อนเป็นแบบพื้นบ้านไม่มีแบบแผนที่ตายตัว เน้นการสะบัดข้อมือ ม้วนข้อมือ และแกว่งแขนไปมา ลักษณะที่โดดเด่นของการพ้อน คือ การพ้อนเดินถอยหลังและมีการนำชายผ้ามาผูกต่อกันหรือไม่ผูกขึ้นอยู่กับข้อตกลงของผู้พ้อน เพื่อสื่อถึงความสามัคคีของคนในรูปแบบการพ้อนบ้านฝั้งจะแบ่งออกเป็นรูปแบบแบบนี้ 1) พ้อนในงานประเพณีบุญบั้งไฟ ทำพ้อนเป็นแบบพื้นบ้านไม่มีแบบแผนที่ตายตัว เน้นการสะบัดข้อมือ ม้วนข้อมือ และแกว่งแขนขึ้นลงไปมา มีการพ้อนเดินถอยหลังเช่นเดียวกับบ้านนาคำใหญ่ แลจะมีนายท้ายขบวนซึ่งเป็นผู้กำกับแถวอยู่ท้ายขบวนหรือเป็นผู้ร้องขึ้นต้นเสียง และมีการนำเอาชายผ้ามาผูกติดกันหรือไม่ผูกขึ้นอยู่กับข้อตกลงของผู้พ้อน 2) พ้อนในงานที่ไม่ใช่ในงานประเพณีบุญบั้งไฟ จะเป็นการพ้อนที่มีการจัดรูปแบบใหม่เพื่อในเหมาะสมกับงานที่ไปร่วม คือพ้อนเดินหน้าหรือถอยหลัง เพิ่มท่าพ้อนให้มีแบบแผนขึ้นมา 5 ท่า และมีท้ายท้ายกับกับขบวน

## รูปแบบแถว

รูปแบบแถวการพ้อนกลองตุ้มของบ้านนาคำใหญ่และบ้านฝั้งจะแบ่งออกเป็น 2 แบบ ดังนี้

แบบที่ 1 ใช้ในประเพณีบุญบั้งไฟ บ้านนาคำใหญ่จะเป็นแถวเรียงเดียวมีกลองตุ้มและพวงชาติอยู่ตรงกลางแถว ส่วนบ้านฝั้งนั้นจะเป็นแถวเรียงเดียว กลองตุ้มและพวงชาติอยู่หน้าขบวนและมีนายท้ายกำกับอยู่หลังขบวน

แบบที่ 2 ใช้ในงานที่ไม่ใช่ประเพณีบุญบั้งไฟ เป็นงานที่ได้รับเชิญให้ไปร่วมตามงาน จะมีการปรับเป็นรูปแบบแถวให้แตกต่างตามที่เหมาะสมกับพื้นที่บ้านนาคำใหญ่จะใช้แถววงกลม กลองตุ้มและพวงชาติอยู่ตรงกลาง ส่วนบ้านฝั้งนั้นจะใช้แถวรูปตัววี กลองตุ้มและพวงชาติอยู่ตรงกลาง มีนายท้ายขบวนอยู่ตรงกลางแถว

## องค์ประกอบการพ้อน

### 1. พิธีกรรมพ้อนกลองตุ้มบ้านนาคำใหญ่ มีองค์ประกอบการพ้อนดังนี้

**ผู้พ้อน** ใช้ผู้แสดงผสม จะเป็นชายหรือหญิงก็ได้ ไม่จำกัดจำนวนไม่จำกัดอายุ (เป็นบุคคลที่สามารถร่วมพ้อนได้) ผู้แสดงขึ้นอยู่กับผู้ที่สนใจ (เป็นบุคคลที่อยู่ในหมู่บ้าน) อยากร่วมแสดง

**ทำพ็อน** ทำรำของบ้านนาคำใหญ่ เป็นการรำที่ยังไม่มีแบบแผนที่ตายตัว ยกมือ แกว่งแขนขึ้นลงไปมา เพื่อแสดงให้เห็นถึงความงามของเล็บ(ขวยมือ)ที่ใส่ที่นิ้วจำนวนข้างละ 4 นิ้ว เวลาที่เสียงกลองรัว คือ มือข้างใดข้างหนึ่งตั้งวงบน มืออีกข้างตั้งวงล่างระดับสะโพก พร้อมกับแกว่งมือไปมา และรำถอยหลังตามเสียงจังหวะกลองตุ้ม

**ดนตรี** เครื่องดนตรีที่ใช้ประกอบการพ็อน คือ กลองตุ้ม และพวงฮาด ใช้ผู้เล่นดนตรี เป็นผู้ชาย จำนวน 2 คน

**เครื่องแต่งกายและเครื่องประดับ** การแต่งกายของชาวบ้านนาคำใหญ่ เป็นการแต่งกายที่มีเก็บไว้เป็นของตนเองเกือบทุกครัวเรือน เมื่อถึงประเพณีบุญบั้งไฟก็จะนำออกมาใส่พ็อน ในวันแห่ขบวน เป็นการแต่งกายที่ใช้วัสดุอุปกรณ์ที่ไม่แพงที่มีในหมู่บ้าน หรือมีเป็นสมบัติของปู่ย่าตาทวดที่สืบทอดมาเป็นของลูกหลานนำมาใช้ในการพ็อนกลองตุ้ม ส่วนประกอบของเครื่องแต่งกายและเครื่องประดับของบ้านนาคำใหญ่ มีดังนี้ 1)หมวก 2) สร้อย 3) เข็มขัด 4) กระพรวน 5) สไบ 2 ผืน 6) ขวยมือ 7) ผ้าขาวโหม 8)ถุงเท้าและรองเท้า 9) เสื้อสีขาว 10) แว่นตาคำ

**โอกาสที่ใช้ในการพ็อน** โอกาสที่ใช้ในการแสดงการพ็อนกลองตุ้มบ้านนาคำใหญ่ มีดังนี้

งานประเพณีบุญบั้งไฟ งานบุญประจำปี และงานต้อนรับแขกบ้านแขกเมือง



ภาพที่ 1 เครื่องแต่งกายและเครื่องประดับของบ้านนาคำใหญ่

ที่มา: ทศนีย์ภรณ์ งามพรม (2561)





ภาพที่ 2 ฟ้อนกลองตุ้มบ้านนาคำใหญ่

ที่มา: อูไร บุญทน (2562)

### 1. พิธีกรรมฟ้อนกลองตุ้มบ้านผึ้ง มีองค์ประกอบการฟ้อน ดังนี้

**ผู้ฟ้อน** ใช้ผู้แสดงผสม จะเป็นชายหรือหญิงก็ได้ ไม่จำกัดจำนวนผู้แสดง ไม่จำกัดอายุ (ต้องเป็นบุคคลที่สามารถร่วมฟ้อนได้)ผู้แสดงขึ้นอยู่กับผู้ที่สนใจ (เป็นบุคคลที่อยู่ในหมู่บ้าน) อยากร่วมแสดง แต่ส่วนมากจะอายุ 45 ปีขึ้นไป

**ท่าฟ้อน** แบ่งออกเป็น 2 แบบ ดังนี้ แบบที่ 1 ใช้ในงานประเพณีบุญบั้งไฟ เป็นการรำท่าง่าย ๆ ซ้ำ ๆ ไปตามจังหวะกลองตุ้ม ไม่มีท่ารำที่เป็นแบบแผนตายตัว เป็นการรำแถวขนขึ้นลงไปมา มีลักษณะท่าเหมือนท่าตั้งวง และท่าบัวชูฝัก แบบที่ 2 ใช้ในงานที่ไม่ใช่ประเพณีบุญบั้งไฟ ปัจจุบันนี้มีการเปลี่ยนการท่ารำจากเดิมเพิ่มเติมให้มีท่าที่เป็นแบบแผนขึ้นมาเพื่อใช้ออกไปแสดงตามงานที่ได้ขอความอนุเคราะห์ให้ไปร่วม ท่าฟ้อนที่มีการปรับเปลี่ยนเพิ่มมีทั้งหมด 5 ท่า ดังนี้ 1) ท่าไหว้บุพพการี 2) ท่าเชิญชวน 3) ท่าเชิดชูบุพพการี 4) ท่าม้วนไหล่ 5) ท่าสาวไหม หรือท่าโบกมือลา

**ดนตรี** เครื่องดนตรีที่ใช้ประกอบการแสดง คือ กลองสองหน้า(กลองตุ้ม) และปวงฮาด(พวงฮาด) ใช้ผู้เล่นเป็นผู้ชาย 2 คน

**เครื่องแต่งกายและเครื่องประดับ**เครื่องแต่งกายและเครื่องประดับไว้เป็นของตนเองเกือบทุกครัวเรือน เมื่อถึงประเพณีบุญบั้งไฟก็จะนำออกมาใส่ฟ้อนในวันแห่ขบวน เป็นการแต่งกายที่ใช้วัสดุอุปกรณ์ที่ไม่แพงที่มีในหมู่บ้าน หรือมีเป็นสมบัติของตนเองสามารถนำมาใช้ได้เอง ส่วนประกอบของเครื่องแต่งกายและเครื่องประดับของบ้านผึ้ง มีดังนี้ 1) หมวก 2) แว่นตาดำ 3) ผ้าสไบสองผืน 4) เสื้อแขนยาว 5) สร้อย 6) เข็มขัด 7) ลูกกระพรวนแขวนเอว 8) กรวยนิ้วมือหรือขวยนิ้วมือ 9) ผ้าถุง(ผ้าวา) 10) รองเท้าและถุงเท้าสีดำ 11) กำไรเท้า

**โอกาสที่ใช้ในการฟ้อน** แต่เดิมใช้เฉพาะในงานประเพณีบุญบั้งไฟปัจจุบันนี้ม้งงานต่าง ๆ ที่เชิญให้เป็นร่วมแสดง จึงสามารถสรุปโอกาสที่ใช้ในการแสดงการฟ้อนกลองตุ้มของหมู่บ้าน ได้ดังต่อไปนี้ 1) ใช้ในประเพณีบุญบั้งไฟ 2) งานประจำปีของอำเภอและจังหวัด 3) ต้อนรับแขก บ้านแขกเมือง 4) งานการประกวดต่าง ๆ



**ภาพที่ 3** เครื่องแต่งกายและเครื่องประดับของบ้านฝิ่ง

ที่มา: <https://www.facebook.com/Kaemmoon> (สืบค้นเมื่อวันที่ 28 กุมภาพันธ์ 2562)

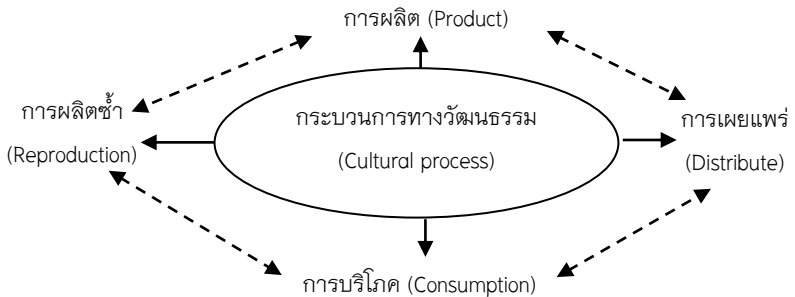


**ภาพที่ 4** การฟ้อนกลองตุ้มบ้านฝิ่ง

ที่มา: <https://www.facebook.com/KaemmoonX> (ค้นหาเมื่อวันที่ 28 กุมภาพันธ์ 2562)

### **การผลิตซ้ำทางวัฒนธรรมพิธีกรรมฟ้อนกลองตุ้ม**

การวิจัยในหัวข้อนี้จะเป็นการศึกษาผลการศึกษาการผลิตซ้ำทางวัฒนธรรมพิธีกรรมฟ้อนกลองตุ้มบ้านนาคำใหญ่ ประกอบด้วย ผลวิเคราะห์กระบวนการผลิตและผลิตซ้ำทางวัฒนธรรมพิธีกรรมฟ้อนกลองตุ้มทั้ง 4 ด้าน ได้แก่ การผลิต การเผยแพร่ การบริโภค และการผลิตซ้ำตามแนวคิด กาญจนา แก้วเทพ และสมสุข หินวิมาน (2551, น.675)



ผลวิเคราะห์การผลิตและผลิตซ้ำทางวัฒนธรรมพิธีกรรมพ่อนกลองต๋ม ในส่วนนี้เป็น การนำเสนอผลการวิเคราะห์กระบวนการผลิตและผลิตซ้ำทางวัฒนธรรมพิธีกรรมพ่อนกลองต๋ม ซึ่งประกอบไปด้วย การผลิต การเผยแพร่ การบริโภคและการผลิตซ้ำ ผลการวิเคราะห์มี รายละเอียด ดังนี้

### 1. การผลิต

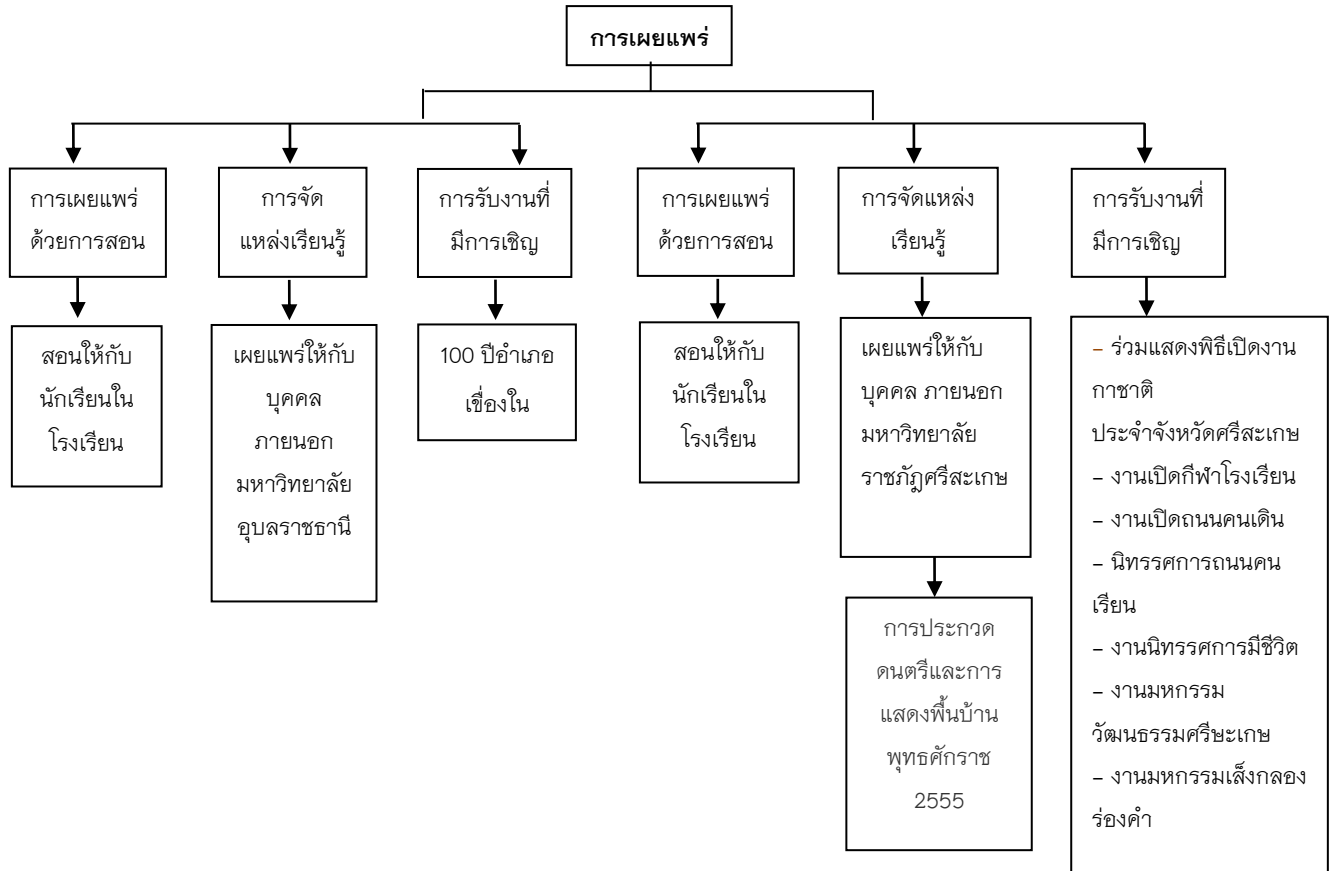
ผลการศึกษาการผลิตและผลิตซ้ำทางวัฒนธรรมพิธีกรรมพ่อนกลองต๋ม จะเห็นได้ ว่าการผลิตพิธีกรรมพ่อนกลองต๋มนั้นมีมาตั้งแต่บรรพบุรุษมีการสืบทอดสืบต่อกันมา โดยการสังเกต จดจำ และปฏิบัติต่อกันมาของคนในหมู่บ้าน แต่ไม่มีการบันทึกว่าใครเป็นผู้คิดค้น แบ่งการผลิตพิธีกรรมพ่อนกลองต๋มออกเป็น 2 ระบบ ดังนี้

1.1 การสืบทอดจากบรรพบุรุษ สู่ลูกหลานในหมู่บ้านโดยการสังเกต จดจำ และ ปฏิบัติตาม

1.2 การสืบทอดโดยการสอนจากผู้มีความรู้สู่รุ่นนักเรียนในชุมชน

### 2. การเผยแพร่

การเผยแพร่ คือการพิจารณาว่าผู้ผลิตวัฒนธรรมดำเนินการเผยแพร่วัฒนธรรมให้เป็นที่รับรู้กัน ในระดับองค์การ (ดวงพร คงทน, 2555, น. 36) ในระดับตัวบุคคล ชุมชน อำเภอ จังหวัด หรือระดับโลก ด้วยวิธีการอย่างไร การเผยแพร่ทั้งสองบ้านนี้เริ่มมาจากลูกหลานที่ได้รับ บรรพบุรุษเป็นข้าราชการครูในหมู่บ้าน เล็งเห็นความสำคัญของการพ่อนกลองต๋มจึงมีการจัด โครงการร่วมกับโรงเรียนในหมู่บ้านขึ้นเพื่อเป็นแนวทางในการสืบทอดและการอนุรักษ์การพ่อน กลองต๋ม โดยบ้านนาคำใหญ่จัดตั้งโครงการชื่อ โครงการเยาวชนพ่อนกลองต๋ม เมื่อ ปีพ.ศ. 2552 และบ้านฝั่งจัดตั้งโครงการชื่อ โครงการอนุรักษ์พ่อนกลองต๋มบ้านนาคำใหญ่ เมื่อปีพ.ศ. 2558 จึงเป็นจุดเริ่มต้นของการเผยแพร่ของทั้งสองหมู่บ้าน ผู้วิจัยสามารถสรุปออกเป็นแผนภูมิดังนี้



จากแผนภูมิข้างต้นจะเห็นได้ว่า การพ้องกลองตุ้มบ้านนำคำใหญ่มีการเผยแพร่น้อยกว่าบ้านฝั่ง ซึ่งแตกต่างจากการพ้องกลองตุ้มบ้านฝั่ง ที่มีรูปแบบการเผยแพร่ที่หลากหลาย ทำให้การพ้องกลองตุ้มบ้านฝั่งนั้นมีผู้สืบทอดและยากต่อการสูญหาย ส่วนบ้านนำคำใหญ่มีการเผยแพร่ค่อนข้างน้อยซึ่งอาจทำให้วัฒนธรรมพิธีกรรมพ้องกลองตุ้มมีแนวทางในการสืบและอนุรักษ์พิธีกรรมพ้องกลองตุ้มน้อยลง

### 3. การบริโภค

ดวงพร คงทน (2555, น.36) กล่าวว่า เป็นการพิจารณาว่าสมาชิกในกลุ่มบริโภคหรือรับรู้วัฒนธรรม ที่ถูกเผยแพร่อย่างไร และความหมายของวัฒนธรรมที่สมาชิกในกลุ่มรับรู้มีการเปลี่ยนแปลงจากสิ่งที่คุณผลิตวัฒนธรรมได้สร้างขึ้นไว้อย่างไรบ้าง การพ้องกลองตุ้มของทั้ง หมูบ้าน คือบ้านนำคำใหญ่และบ้านฝั่ง เป็นการพ้องในพิธีกรรมขอฝนที่เก่าแก่ เป็นกิจกรรมหนึ่งที่อยู่ในประเพณีบุญบั้งไฟ เป็นประเพณีที่เปิดให้ญาติ มิตรสหาย ผู้คน ช่างนอก หรือหมู่บ้านอื่น ๆ ได้เข้ามาชมการจัดขบวนแห่บั้งไฟในประเพณีบุญบั้งไฟ เป็นการเรียกมา เอาบุญ (ทำบุญ) มีการเตรียมทำข้าวปุ้น (ขนมจีน) เพื่อต้อนรับแขก พี่น้องและญาติมิตรที่จะมาเยือน เพราะฉะนั้นในจึงมีผู้คนมากมายหลากหลายในละแวกนั้น ที่หลังไหลเข้ามาเพื่อมาชมขบวนแห่บั้งไฟ สามารถจำแนกผู้บริโภค ผู้ชม หรือผู้ที่มีส่วนร่วม ได้ดังนี้

1. ผู้ชมจากภายนอก คือผู้ชมที่มาจากที่อื่น หรือหมู่บ้านอื่น ๆ ที่ไม่ได้เป็นผู้มีส่วนร่วมในการจัดงาน การพ้องกลองตุ้มก็เป็นส่วนหนึ่งในขบวนแห่ที่คนผู้คนต่างถิ่นให้ความสนใจในการชมการพ้องของทั้งสองหมู่บ้านได้คำตอบที่คล้าย ๆ กัน คือเป็นการพ้องที่มีความเป็นเอกลักษณ์ เป็นการพ้องที่มีลักษณะท่วงท่าในการพ้องที่ซ้ำ ๆ ไปตามเสียงจังหวะกลองตุ้ม ลักษณะเด่นที่ทุกคนมองเห็นและสะดุดตา คือ การแต่งกายและการใส่เครื่องประดับที่โดดเด่นคิดกับการแต่งกายแบบอื่น มีหมวกที่ใส่พ้องใหญ่โดดเด่น เรื่องเป็นแถวยาว พร้อมกับใส่เล็บ (ขวยมือ) มองดูแล้วสวยงามยิ่งใหญ่มาก การพ้องกลองตุ้มของทั้งสองหมู่บ้าน จึงเป็นจุดสนใจของคนทั่วไปที่เข้ามาชมงาน เมื่อชมการพ้องได้ยินเสียงกลองตุ้ม และพวงฮาด ที่นักดนตรีบรรเลงพร้อมกับทำรำเชื่องช้าที่เข้าเสียงกลอง เหมือนมีมนต์ขลัง ที่สะกดสายตาคอนดูให้ต้องหยุดชมการแสดง

2. ผู้ชมภายในหมู่บ้าน คือผู้ชมที่เป็นคนในหมู่บ้าน การมีส่วนร่วมของคนในท้องถิ่นทั้งสองหมู่บ้านนั้น จะมีหน้าในการจัดการพ้องหรืออาจเป็นผู้ชมก็เป็นได้ ผู้วิจัยได้สัมภาษณ์บุคคลทั่วไปในหมู่บ้านที่เคยชมการพ้อง 3 คนได้ให้การสัมภาษณ์เกี่ยวกับการบริโภคการพ้องกลองตุ้มดังนี้ ผู้ชมภายในหมู่บ้านฝั่ง ให้ความสำคัญการพิธีกรรมพ้องกลองตุ้ม ในกลุ่ม

อายุ 45 ปีขึ้นไป และบุคคลที่เป็นลูกหลานบ้านผึ่งที่ไปทำงานต่างถิ่น ส่วนเด็กและวัยรุ่นนั้นให้ความสำคัญในการพ้อนขนช่วงน้อย ส่วนบ้านนาคำใหญ่ทุกคนในหมู่บ้านให้ความสำคัญการพิธีกรรมพ้อนกลองตุ้ม รวมถึงบุคคลที่เป็นลูกหลานบ้านนาคำใหญ่ที่ไปทำงานต่างถิ่น

#### 4. การผลิตซ้ำ

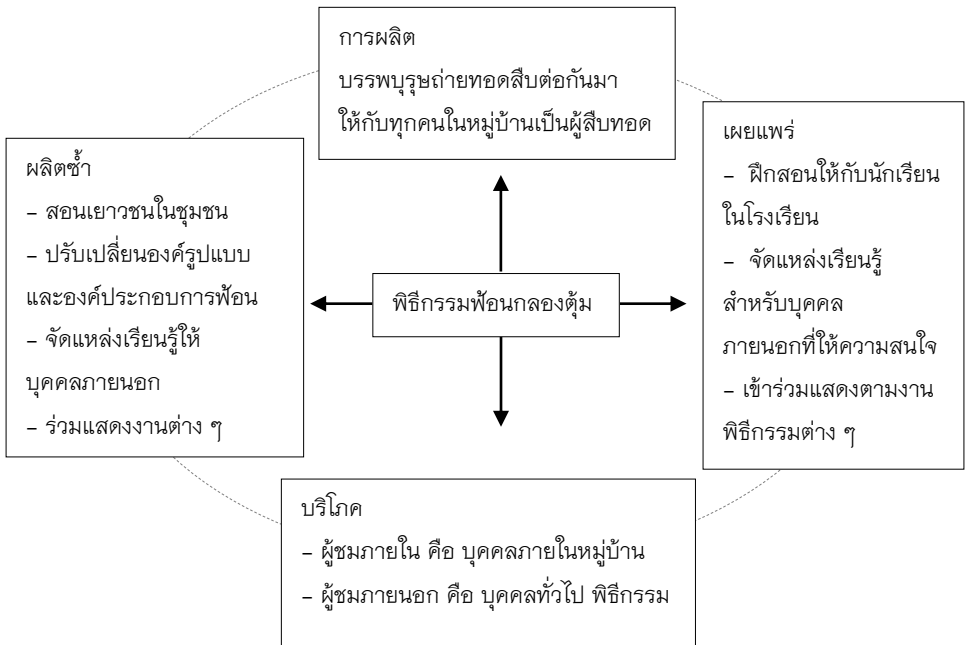
จากการศึกษา พ้อนกลองตุ้มบ้านนาคำใหญ่และบ้านผึ่ง เป็นมรดกทางวัฒนธรรมเก่าแก่ด้านศิลปะการแสดงที่นับวันยิ่งที่หาดูได้ยากเนื่องจาก ปัจจุบันนี้สังคมได้มีการเปลี่ยนแปลง วัฒนธรรมการพ้อนกลองตุ้มบางอย่างสูญหายตามกาลเวลา ชาวบ้านในชุมชนไม่ให้ความสนใจจึงเกิดปรับเปลี่ยนการพ้อนกลองตุ้มตามยุคสมัยที่เปลี่ยนแปลง ความเจริญทางเทคโนโลยีข้อมูลข่าวสารที่เพิ่มมากขึ้นเรื่อย ๆ ส่งผลต่อการเปลี่ยนแปลงทางสังคมและวัฒนธรรมของชุมชนอย่างไม่อาจหลีกเลี่ยงได้ ชาวบ้านทั้งสองหมู่บ้านจึงมีการคิดค้นวิธีที่รักษาขนบธรรมเนียมประเพณีและวัฒนธรรมของชุมชนให้คงอยู่ในสภาพเดิม จึงต้องมีการผลิตซ้ำทางวัฒนธรรมเพื่อเป็นการสืบทอดให้วัฒนธรรมยังคงอยู่ โดยคิดค้นวิธีการสืบทอดการพ้อนกลองตุ้มดังตารางต่อไปนี้

#### การผลิตซ้ำพิธีกรรมพ้อนกลองตุ้ม

| วิธีการผลิตซ้ำ                 | บ้านนาคำใหญ่ | บ้านผึ่ง |
|--------------------------------|--------------|----------|
| สอนให้กับเยาวชนในชุมชน         | ✓            | ✓        |
| ปรับเปลี่ยนรูปแบบ              | ✓            | ✓        |
| พ้อนและ                        | ✓            | ✓        |
| องค์ประกอบ                     | ✓            | ✓        |
| ท่าพ้อน                        | ✓            | ✓        |
| เครื่องแต่งกายและ              | ✓            | ✓        |
| เครื่องประดับ                  | ✓            | ✓        |
| ดนตรี                          | X            | X        |
| โอกาสที่ใช้                    | ✓            | ✓        |
| จัดแหล่งเรียนรู้ให้บุคคลภายนอก | ✓            | ✓        |
| ร่วมงานแสดงงานต่าง ๆ ภายนอก    | ✓            | ✓        |

## อภิปรายและสรุปผล

จากการศึกษา รูปแบบการผลิตซ้ำทางวัฒนธรรมพิธีกรรมพ้องกลองตุ้ม ของบ้านนาคำใหญ่ ตำบลนาคำใหญ่ อำเภอเขื่องใน จังหวัดอุบลราชธานี และ บ้านฝั่ง ตำบลทาม อำเภอกันทรารมย์ จังหวัดศรีสะเกษ โดยมีสรุปผลการศึกษาการผลิตซ้ำทางวัฒนธรรมพิธีกรรมพ้องกลองตุ้ม ตามกรอบแนวคิดของ กาญจนา แก้วเทพ ,สมสุข หินวิมาน โดยวิเคราะห์กระบวนการผลิตซ้ำทางวัฒนธรรม จากองค์ประกอบ 4 ด้าน ได้แก่ การผลิต การเผยแพร่การบริโภค และการผลิตซ้ำทางวัฒนธรรม จะเห็นได้ว่าการพ้องกลองตุ้มของบ้านนาคำใหญ่และบ้านฝั่ง เป็นไปตามกระบวนการตามแนวความคิดทฤษฎีเรื่องการผลิตและการผลิตซ้ำทางวัฒนธรรม สามารถสรุปเป็นแผนภาพได้ดังนี้



จากแผนภาพกระบวนการผลิตซ้ำทางวัฒนธรรมพิธีกรรมพ้องกลองตุ้มผู้จัดสามารถสรุปได้ดังนี้

1. การผลิต พิธีกรรมพ่อนกลองตุ้มของทั้งสองหมู่บ้านนั้นมาตั้งแต่บรรพบุรุษมีการสืบทอดสืบทอดกันมาโดยการสังเกต จดจำ และปฏิบัติสืบทอดกันมาของคนในหมู่บ้าน แต่ไม่มีการบันทึกว่าใครเป็นผู้คิดค้น

2. การเผยแพร่ พิธีกรรมพ่อนกลองตุ้มของทั้งสองหมู่บ้าน เริ่มมีการเผยแพร่ในยุคลี 2 พุทธศักราช 2550 –2562 มีการเผยแพร่ทั้งหมด 3 วิธี ดังนี้

- ด้วยการสอนให้เยาวชนในหมู่บ้านเพื่อออกเผยแพร่
- การจัดแหล่งเรียนรู้ให้แก่บุคคล ภายนอกมาชมผลงานและถ่ายทอดผลงาน
- การรับงานที่มีการเชิญชวนให้ไปร่วม

3. การบริโภค แบ่งผู้บริโภคออกเป็น 2 ประเภท 1)ผู้ชมภายนอก ให้คนสนใจกับพิธีกรรมพ่อนกลองตุ้มของทั้งสองหมู่บ้านเป็นอย่างมาก 2) ผู้ชมภายใน คือบุคคลหรือลูกหลานที่อยู่ภายในหมู่บ้านของแต่ละหมู่บ้าน บ้านนาคำใหญ่ ผู้ชมภายในให้ความสนใจเป็นอย่างมาก ตั้งแต่เด็กเล็ก วัยรุ่น ผู้ใหญ่ จนถึงคนเฒ่าคนแก่รวมถึงลูกหลานชาวบ้านนาคำใหญ่ที่ออกไปทำงานต่างถิ่น ให้ความสำคัญในตัวพิธีกรรมพ่อนเป็นอย่างมาก ส่วนบ้านฝั่ง ผู้ชมภายในหมู่บ้านในให้ความสนใจเฉพาะในกลุ่มวัน 45 ปีขึ้นไป เด็กและวัยรุ่นให้ความสำคัญกับพิธีกรรมพ่อนกลองตุ้มค่อนข้างน้อยเสี่ยงต่อการสืบทอดและอนุรักษ์พิธีกรรมพ่อนของบ้านฝั่งต่อไปในอนาคต

4. การผลิตซ้ำ การพ่อนกลองตุ้มทั้งสองหมู่บ้านมีการผลิตซ้ำอย่างต่อเนื่องด้วยวิธีการ ดังนี้ 1) สอนให้กับเยาวชนในชุมชน 2)ปรับเปลี่ยนรูปแบบพ่อนและองค์ประกอบ 3) จัดแหล่งเรียนรู้ให้บุคคลภายนอก 4)ร่วมงานแสดงงานต่าง ๆ ภายนอก ทั้งสี่วิธีนี้เป็นการผลิตซ้ำเพื่อเป็นแนวทางในการสืบทอดและอนุรักษ์พิธีกรรมพ่อนกลองตุ้มของบ้านฝั่งและบ้านนาคำใหญ่ให้ยังคงพบเห็นในปัจจุบันนี้

จากผลการศึกษาการผลิตซ้ำทางวัฒนธรรมพิธีกรรมพ่อนกลองตุ้ม ผู้วิจัยขออภิปรายผลดังนี้ วัฒนธรรมพิธีกรรมพ่อนกลองตุ้มบ้านนาคำใหญ่และบ้านฝั่งได้รับการผลิต เผยแพร่ และการผลิตซ้ำอย่างต่อเนื่องโดยบุคคลภายในที่อยู่ชุมชนและถึงบุคคลภายนอกที่เข้ามาศึกษาเรียนรู้ รัชชม คือผู้บริโภควัฒนธรรม ซึ่งสามารถรับรู้เข้าใจ เนื้อหาสาระและความหมายของพิธีกรรมพ่อนกลองตุ้มร่วมกัน วัฒนธรรมพิธีกรรมพ่อนกลองตุ้มได้ถูกผลิต เผยแพร่ และผลิตซ้ำมานานตั้งแต่อดีต – จนถึงปัจจุบัน มีทั้งเพิ่มท่าพ่อน ลดการแต่งกายหรือวัสดุอุปกรณ์ที่หายาก ลดการจัดรูปแบบการพ่อนที่ยู่ยากและมีการปรับเปลี่ยนบ้างอย่างไรบ้างตามกาลเวลา แต่ก็ยังมีรูปแบบและองค์ประกอบพ่อนบางอย่างที่ยังได้รับการเผยแพร่และการผลิตซ้ำ



จึงทำให้วัฒนธรรมพิธีกรรมพ่อนกลองตุ้มของบ้านนาคำใหญ่และบ้านผึ้ง ยังคงสืบทอดให้เห็นในปัจจุบันนี้ ซึ่งสอดคล้องกับผลการวิจัยเรื่อง การวิเคราะห์การสื่อสารเชิงวัฒนธรรมเพื่อการดำรงอยู่และสืบทอดประเพณีบูชาอินทขิล (ลัดดา จิตตคุตตานนท์, 2552, น. 297) คุณลักษณะบางอย่างประเพณีหายไปแต่คุณลักษณะบางอย่างของประเพณีก็ยังคงอยู่และการคงอยู่ดังกล่าวก็ได้มีการปรับเปลี่ยนรูปแบบไปตามอิทธิพลจากวัฒนธรรมภายนอกที่เข้ามาส่งผลกระทบ ซึ่งการปรับเปลี่ยนรูปแบบนี้ ส่งผลให้ประเพณีบูชาอินทขิล สามารถดำรงอยู่และสืบทอดต่อมายังคนรุ่น ถัดไปได้อย่างต่อเนื่อง

## **ข้อเสนอแนะ**

การศึกษาวิจัย เรื่องการผลิตซ้ำทางวัฒนธรรมพิธีกรรมพ่อนกลองตุ้ม จึงขอเสนอแนะเพื่อเป็นประโยชน์ต่อการศึกษาค้นคว้าต่อไป

### **1. ข้อเสนอแนะในการนำวิจัยไปใช้ประโยชน์**

1.1 โรงเรียนภาครัฐ ภาคเอกชนในชุมชนสามารถนำไปบูรณาการในการเรียนการสอนเพื่อให้นักเรียนในชุมชนได้ตระหนักถึงคุณค่าของภูมิปัญญาชาวบ้านและสามารถสานต่อสืบสานเพื่อเป็นการอนุรักษ์ศิลปวัฒนธรรมดั้งเดิมของชุมชนให้คงอยู่สืบไป

1.2 ศูนย์การเรียนรู้ชุมชนสามารถนำไปเก็บเป็นฐานข้อมูลเพื่อส่งเสริมกระบวนการการเรียนรู้ การถ่ายทอด การสืบทอดภูมิปัญญาใช้บ้านในแก่คนในชุมชน

### **2. ข้อเสนอแนะสำหรับการศึกษาวิจัยในอนาคต**

2.1 บ้านนาคำใหญ่ ตำบลนาคำใหญ่ อำเภอเขื่องใน จังหวัดอุบลราชธานี มีการเผยแพร่ค่อนข้างน้อย ยังต้องการผู้ที่มีความสนใจ ทั้งหน่วยงานต่าง ๆ ภาครัฐ และเอกชน ในท้องถิ่น ช่วยในการส่งเสริมให้พ่อนกลองตุ้มให้คงอยู่

2.2 หน่วยงานภาครัฐที่มีส่วนเกี่ยวข้องในการอนุรักษ์ ซึ่งศิลปวัฒนธรรมประจำท้องถิ่น ยังขาดการเก็บรวบรวมข้อมูลเรื่ององค์ความรู้ประจำท้องถิ่น ฉะนั้นผู้ที่ศึกษาค้นคว้า ในเรื่ององค์ความรู้และภูมิปัญญาประจำท้องถิ่นของตนเอง เพื่อสร้างความตระหนัก ความภาคภูมิใจแก่ชุมชนและจังหวัดของตน

## กิตติกรรมประกาศ

วิทยานิพนธ์เรื่อง การผลิตซ้ำทางวัฒนธรรมพิธีกรรมพ้องกลองต๋มฉบับนี้เสร็จสมบูรณ์ได้ด้วยมีผู้อุปการะหลายท่านโดยผู้วิจัยขอขอบพระคุณตามลำดับดังนี้

ขอกราบขอบพระคุณอาจารย์ ดร.ณัฐภรณ์ รัตนชัยวงศ์ อาจารย์ที่ปรึกษาวิทยานิพนธ์ที่ให้คำแนะนำให้ความเอาใจใส่และให้กำลังใจแก่ผู้วิจัยด้วยดีเสมอมา

ขอขอบพระคุณ คุณพ่อสวรรค์ พันดี คุณพ่อบุญธรรม ภัคดี คุณครูอุไร บุญทน คุณแม่เจียง แสงยา ที่ได้เสียสละเวลาเสียสละกำลังกายตลอดจนกำลังสติปัญญาในการถ่ายทอดองค์ความรู้ที่ทรงคุณค่าในผลงานทางด้านองค์ประกอบการพ้องกลองต๋ม บ้านนา คำใหญ่ ตำบลนาคำใหญ่ อำเภอเมืองใน จังหวัดอุบลราชธานี

ขอขอบพระคุณคุณพ่อสมเดช พะละศักดิ์ รองประธานกลุ่มพ้องกลองต๋ม คุณพ่อทองสา ไชยเสน

คุณครูรำไพ ถนัดทาง ผู้พ้องกลองต๋มและคณะชาวบ้านที่ได้ให้การดูแลต้อนรับและเสียสละเวลาเสียสละกำลังกายตลอดจนกำลังสติปัญญาในการถ่ายทอดองค์ความรู้ที่ทรงคุณค่าในผลงานทางด้านรูปแบบการพ้องกลองต๋ม หมู่บ้านฝิ่ง ตำบลทามอำเภอกันทรารมย์ จังหวัดศรีสะเกษ

ขอขอบคุณนายวรชัย บุญราชผู้ที่อยู่เคียงข้าง ช่วยสละแรงกายและแรงใจ ในการทำวิทยานิพนธ์ประโยชน์และคุณค่าอันเกิดจากผลงานวิจัยฉบับนี้ผู้วิจัยขอมอบเป็นเครื่องบูชาและตอบแทนพระคุณแก่ คุณพ่อโฮง งามพรม และคุณแม่วีรพร งามพรม บิดา-มารดาผู้ให้กำเนิดและอบรมเลี้ยงดูมาจนเติบโตใหญ่ตลอดจนคุณครูบาอาจารย์ที่ได้อบรมสั่งสอนให้เป็นผู้มีศีลธรรมอันดีงาม

## **เอกสารอ้างอิง**

- กาญจนา แก้วเทพ และ สมสุข หินวิมาน. (2551). **สายธารแห่งนักคิดทฤษฎีเศรษฐศาสตร์การเมืองกับการสื่อสารศึกษา**. กรุงเทพฯ: ห้างหุ้นส่วนจำกัดภาพพิมพ์.
- คำหล้า มุลิกา , สัมพันธ์ สุวรรณเลิศ และบุญส่ง สร้อยสิงห์. (2552). **รายงานวิจัยฉบับสมบูรณ์โครงการการอนุรักษ์พิธีกรรมและการแต่งกายในการฟ้อนกลองต๋มจังหวัดอุบลราชธานี**. มหาวิทยาลัยอุบลราชธานี: สำนักงานกองทุนสนับสนุนทุนการวิจัย.
- ดวงพร คงพิบูล.(2555). **การผลิตซ้ำทุนทางวัฒนธรรม:กรณีศึกษาโรงเรียนพระหทัยคอนแวนต์**. วิทยาศาสตร์มหาบัณฑิต (วท.ม.), สถาบันบัณฑิตพัฒนบริหารศาสตร์, กรุงเทพฯ.
- วรรณิกา นาโสก. (2551). **พัฒนาการฟ้อนกลองต๋ม อำเภอกันทรารมย์ จังหวัดศรีสะเกษ**. วิทยานิพนธ์ศิลปกรรมศาสตรมหาบัณฑิต (ศศ.ม.), จุฬาลงกรณ์มหาวิทยาลัย, กรุงเทพฯ.
- ลัดดา จิตตคุตตานนท์. ( 2552). **การวิเคราะห์การสื่อสารเชิงวัฒนธรรมเพื่อการดำรงอยู่และสืบทอดประเพณีบูชาอินทขิล**. มหาวิทยาลัยธรรมศาสตร์, กรุงเทพฯ.